



საქართველოს სტატისტიკის ეროვნული სამსახური

საქართველოს
მთლიანი შიდა პროდუქტი
2018
(წინასწარი მონაცემები)

21.03.2019

www.geostat.ge

საქართველოს სტატისტიკის ეროვნული სამსახური

21.03.2019

მთლიანი შიდა პროდუქტი, 2018 წელი

წინასწარი მონაცემებით 2018 წელს მთლიანი შიდა პროდუქტის მოცულობამ მიმდინარე ფასებში 41 077.5 მლნ. ლარი შეადგინა, რაც 8.5 პროცენტით აღემატება წინა წლის ანალოგიურ მაჩვენებელს.

მთლიანი შიდა პროდუქტის რეალური ზრდა 2018 წელს წინა წელთან შედარებით 4.7 პროცენტით, ხოლო დეფლატორის პროცენტული ცვლილება 3.6 პროცენტით განისაზღვრა.

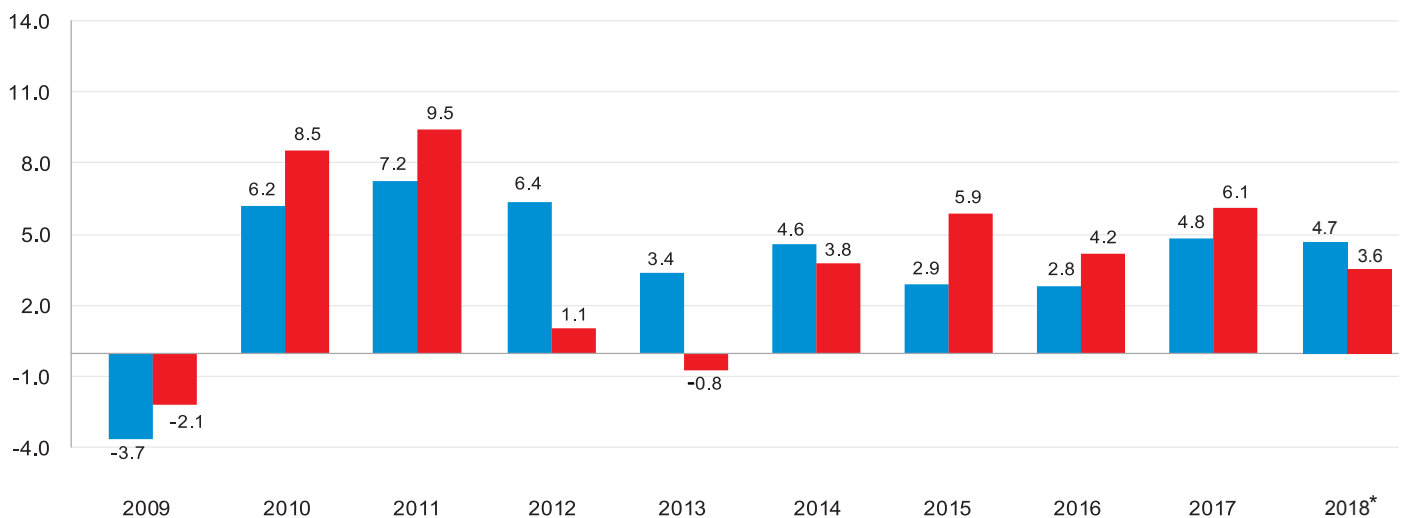
ცხრილი № 1

მაჩვენებელი	2017	2018*
მშპ მიმდინარე ფასებში (მლნ. ლარი)	37 846.6	41 077.5
მშპ მიმდინარე ფასებში (მლნ. აშშ დოლარი)	15 086.5	16 207.1
მშპ ერთ სულზე (ლარი)**	10 152.0	11 013.9
მშპ ერთ სულზე (აშშ დოლარი)**	4 046.8	4 345.5
მშპ-ის რეალური ზრდა (%)	4.8	4.7
მშპ-ის დეფლატორის პროცენტული ცვლილება (%)	6.1	3.6

*წინასწარი მონაცემები.

** 2017 და 2018 წლებში ერთ სულზე გაანგარიშებულ მაჩვენებლებში ასახულია მოსახლეობის 2014 წლის საყოველთაო აღწერის მონაცემები.

მთლიანი შიდა პროდუქტის რეალური ზრდა და დეფლატორის პროცენტული ცვლილება წინა წელთან შედარებით (პროცენტი)



*წინასწარი მონაცემები.

■ მშპ-ის რეალური ზრდა
 ■ მშპ-ის დეფლატორი

საქართველოს სტატისტიკის ეროვნული სამსახური

21.03.2019

(ცხრილი № 2)

საქართველოს მთლიანი შიდა პროდუქტი (მიმდინარე ფასებში, მლნ. ლარი)

ეკონომიკური საქმიანობის სახე	2017	2018*
სოფლის მეურნეობა, ნადირობა და სატყეო მეურნეობა; თევზჭერა, მეთევზეობა	2 605.6	2 736.4
სამთომოპოვებითი მრეწველობა	364.8	414.6
დამამუშავებელი მრეწველობა	3 385.8	3 712.1
ელექტროენერჯის, აირისა და წყლის წარმოება და განაწილება	1 005.8	1 187.1
პროდუქციის გადამუშავება შინამეურნეობების მიერ	645.8	685.5
მშენებლობა	3 168.1	3 272.8
ვაჭრობა; ავტომობილების, საყოფაცხოვრებო ნაწარმისა და პირადი მოხმარების საგნების რემონტი	5 554.1	6 013.8
სასტუმროები და რესტორნები	949.5	1 087.9
ტრანსპორტი	2 515.1	2 799.4
კავშირგაბმულობა	770.8	812.7
საფინანსო საქმიანობა	1 340.8	1 554.1
ოპერაციები უძრავი ქონებით, იჯარა და მომხმარებლისათვის მომსახურების განწევა	2 282.7	2 614.9
საკუთარი საცხოვრისის გამოყენების პირობითი რენტა	974.2	993.9
სახელმწიფო მმართველობა	2 768.6	2 881.2
განათლება	1 528.8	1 665.6
ჯანმრთელობის დაცვა და სოციალური დახმარება	1 864.5	2 060.0
კომუნალური, სოციალური და პერსონალური მომსახურების განწევა	1 230.6	1 480.9
შინამოსამსახურის საქმიანობა და შინამეურნეობების საქმიანობა, დაკავშირებული საქონლისა და მომსახურების წარმოებასთან საკუთარი მოხმარებისათვის	32.1	33.8
ფინანსური შუამავლობის მომსახურების არაპირდაპირი შეფასება	-596.1	-684.7
მშპ საბაზისო ფასებში, მლნ. ლარი	32 391.5	35 321.9
(+) გადასახადები პროდუქციაზე	5 645.1	5 965.9
(-) სუბსიდიები პროდუქციაზე	190.0	210.3
მშპ საბაზრო ფასებში, მლნ. ლარი	37 846.6	41 077.5

*წინასწარი მონაცემები.

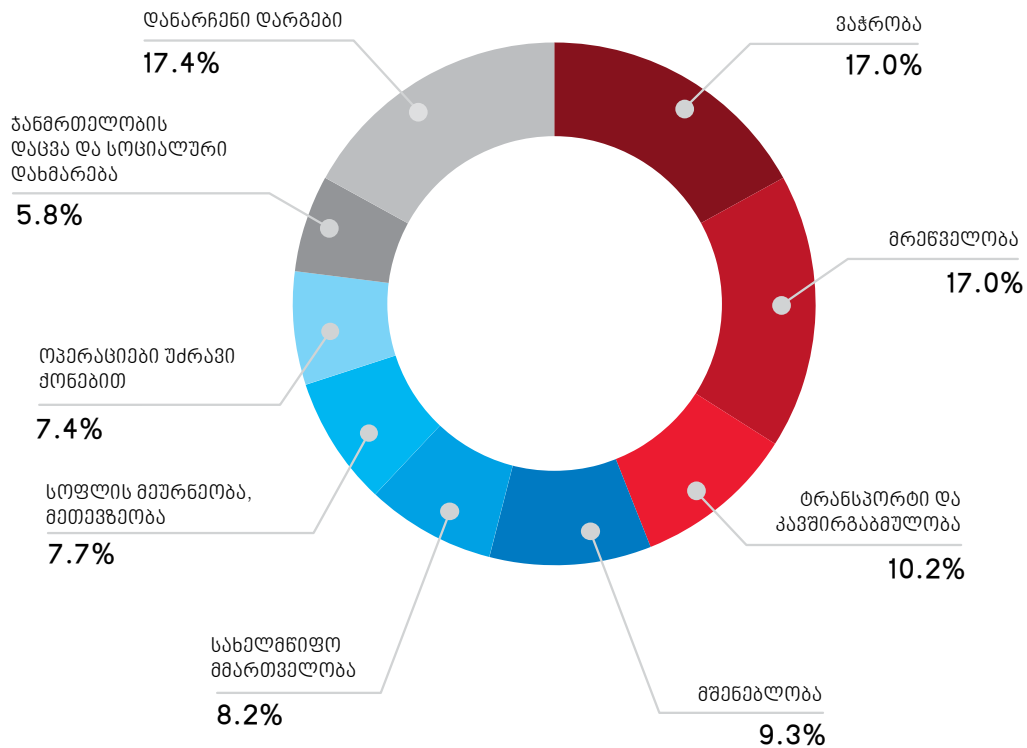
შენიშვნა: შესაძლო მცირე განსხვავება საბოლოო შედეგსა და შესაკრებთა ჯამს შორის აიხსნება მონაცემთა დამრგვალებით.

საქართველოს სტატისტიკის ეროვნული სამსახური

21.03.2019

მთლიანი შიდა პროდუქტის დარგობრივ სტრუქტურაში ყველაზე დიდი წილით გამოირჩევა ვაჭრობა (17.0 პროცენტი) და მრეწველობა (17.0 პროცენტი). შემდგომ პოზიციებს იკავებს ტრანსპორტი და კავშირგაბმულობა (10.2 პროცენტი), მშენებლობა (9.3 პროცენტი), სახელმწიფო მმართველობა (8.2 პროცენტი), სოფლის მეურნეობა, მეთევზეობა (7.7 პროცენტი), ოპერაციები უძრავი ქონებით, იჯარა და მომხმარებლისათვის მომსახურების განწევა (7.4 პროცენტი), ჯანმრთელობის დაცვა და სოციალური დახმარება (5.8 პროცენტი).

მთლიანი შიდა პროდუქტის დარგობრივი სტრუქტურა 2018* წელი



*წინასწარი მონაცემები.

შენიშვნა: შესაძლო მცირე განსხვავება საბოლოო შედეგსა და შესაკრებთა ჯამს შორის აიხსნება მონაცემთა დამრგვალებით.

საქართველოს სტატისტიკის ეროვნული სამსახური

21.03.2019

(ცხრილი № 3) **მთლიანი შიდა პროდუქტის რეალური ზრდა წინა წლის მიმართ**
(პროცენტში)

ეკონომიკური საქმიანობის სახე	2017	2018*
სოფლის მეურნეობა, ნადირობა და სატყეო მეურნეობა; თევზჭერა, მეთევზეობა	-3.8	0.7
სამთომოპოვებითი მრეწველობა	6.5	7.6
დამამუშავებელი მრეწველობა	5.1	3.2
ელექტროენერჯის, აირისა და წყლის წარმოება და განაწილება	4.2	0.1
პროდუქციის გადამუშავება შინამეურნეობების მიერ	-4.5	2.8
მშენებლობა	13.5	-3.1
ვაჭრობა; ავტომობილების, საყოფაცხოვრებო ნაწარმისა და პირადი მოხმარების საგნების რემონტი	4.6	5.9
სასტუმროები და რესტორნები	10.7	9.7
ტრანსპორტი	6.5	9.4
კავშირგაბმულობა	5.4	5.8
საფინანსო საქმიანობა	9.2	13.5
ოპერაციები უძრავი ქონებით, იჯარა და მომხმარებლისათვის მომსახურების განვვა	8.4	12.1
საკუთარი საცხოვრისის გამოყენების პირობითი რენტა	3.2	1.2
სახელმწიფო მმართველობა	3.4	0.9
განათლება	2.6	3.4
ჯანმრთელობის დაცვა და სოციალური დახმარება	1.7	6.2
კომუნალური, სოციალური და პერსონალური მომსახურების განვვა	4.1	13.2
შინამოსამსახურის საქმიანობა და შინამეურნეობების საქმიანობა, დაკავშირებული საქონლისა და მომსახურების წარმოებასთან საკუთარი მოხმარებისათვის	-1.8	2.6
ფინანსური შუამავლობის მომსახურების არაპირდაპირი შეფასება	6.7	12.2
მშპ საბაზისო ფასებში	4.7	4.7
გადასახადები პროდუქციაზე	5.6	4.9
სუბსიდიები პროდუქციაზე	4.8	7.9
მშპ საბაზრო ფასებში	4.8	4.7
მშპ დეფლატორის პროცენტული ცვლილება	6.1	3.6

*წინასწარი მონაცემები.

საქართველოს სტატისტიკის ეროვნული სამსახური

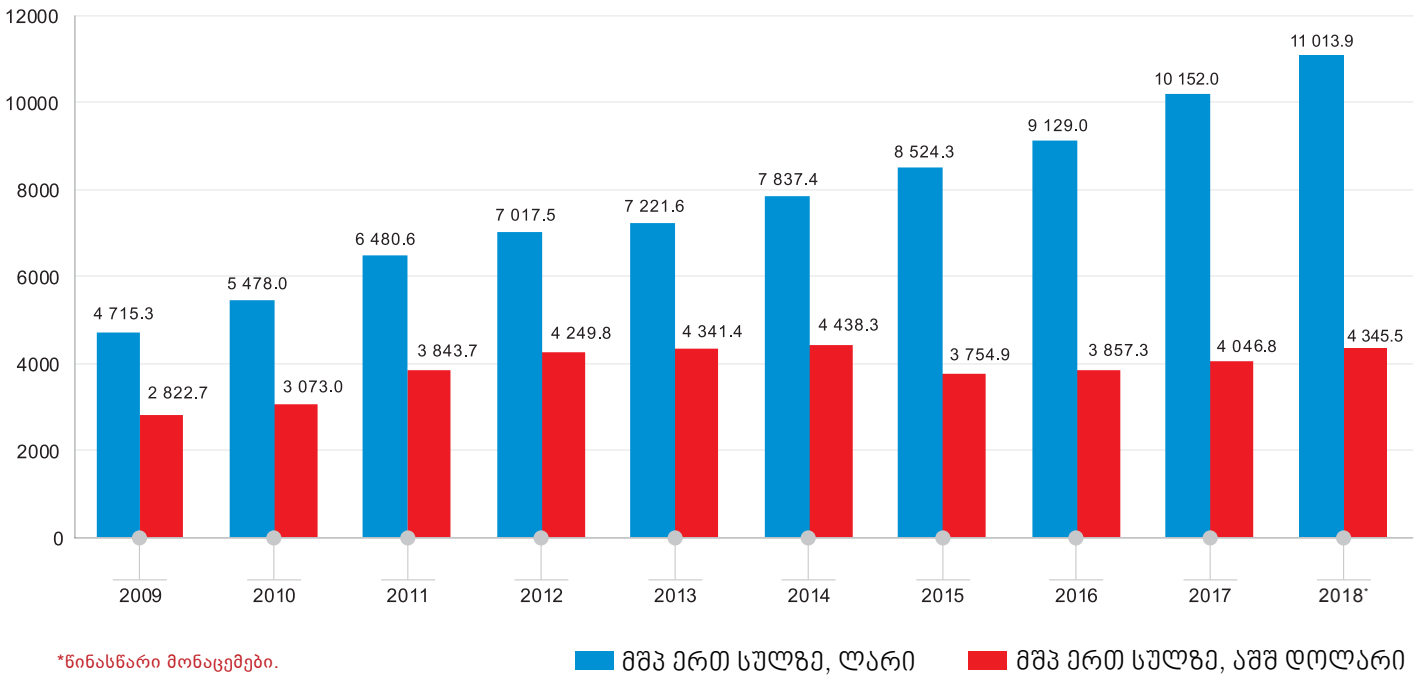
21.03.2019

ზრდა დაფიქსირდა შემდეგ დარგებში: საფინანსო საქმიანობა (13.5 პროცენტი), კომუნალური, სოციალური და პერსონალური მომსახურების განვითარება (13.2 პროცენტი), ოპერაციები უძრავი ქონებით, იჯარა და მომხმარებლისათვის მომსახურების განვითარება (12.1 პროცენტი), სასტუმროები და რესტორნები (9.7 პროცენტი), ტრანსპორტი (9.4 პროცენტი), სამთომოპოვებითი მრეწველობა (7.6 პროცენტი), ჯანმრთელობის დაცვა და სოციალური დახმარება (6.2 პროცენტი), ვაჭრობა; ავტომობილების, საყოფაცხოვრებო ნაწარმისა და პირადი მოხმარების საგნების რემონტი (5.9 პროცენტი), კავშირგაბმულობა (5.8 პროცენტი).

კლება აღინიშნა მშენებლობის სექტორში (-3.1 პროცენტი).

ერთ სულზე მთლიანი შიდა პროდუქტის დინამიკა ასახულია ქვემოთ მოცემულ გრაფიკზე:

მთლიანი შიდა პროდუქტი ერთ სულზე



შენიშვნა: 2009-2018 წლებში ერთ სულზე გაანგარიშებულ მაჩვენებლებში ასახულია 2014 წლის მოსახლეობის საყოველთაო აღწერის მონაცემები.

21.03.2019

საინფორმაციო ფურცელი

მთლიანი შიდა პროდუქტის გაანგარიშება კვარტალების მიხედვით ხორციელდება ყოველთვიური და ყოველკვარტალური მონაცემების საფუძველზე. წლიური კვლევების შედეგები, როგორც წესი, განსხვავდება კვარტალური კვლევების მონაცემებისგან. შესაბამისად, აუცილებელი ხდება კვარტალური მთლიანი შიდა პროდუქტის დაზუსტება წლიური კვლევების მონაცემების გათვალისწინებით.

გასული წლის წლიური მონაცემების მიღების შემდეგ, იმავე წლის ოთხი კვარტალის მაჩვენებლების დაზუსტებასთან ერთად ხორციელდება მიმდინარე წლის პირველი და მეორე კვარტალების მაჩვენებლების გადაანგარიშებაც. შესაბამისად, 2017 წლის წლიური დაზუსტების დროს განახლდა 2018 წლის პირველი და მეორე კვარტალების მაჩვენებლები, ხოლო 2019 წლის ნოემბერში, 2018 წლის წლიური მონაცემების მიღების შემდეგ, საბოლოოდ დაზუსტდება 2018 წლის კვარტალური მაჩვენებლები.

საკონტაქტო პირები: ლევან ქარსაულიძე, ტელ.: (+995 32) 236 72 10 (302)

E-mail: Lkarsaulidze@geostat.ge; info@geostat.ge

მარიამ ყაველაშვილი, ტელ.: (+995 32) 236 72 10 (020)

E-mail: mkavelashvili@geostat.ge; info@geostat.ge