

# სისხლის სამართლის სტატისტიკის

## ერთიანი ანგარიში

საანგარიშო პერიოდი - 2014 წლის თებერვალი

შინაარსი

<b>თავი III. სასამართლო სტატისტიკა .....</b>	<b>3</b>
ნაწილი 7 -სასამართლოს მიერ შეფარდებული ადვკეთის ღონისძიებები .....	3
7.1 ადვკეთის ღონისძიებების შეფარდების შედეგები .....	3
ნაწილი 8 -პირველი ინსტანციის სასამართლოებში განხილული სისხლის სამართლის საქმეები .....	5
8.1 პირველი ინსტანციის სასამართლოების მიერ განხილულ საქმეთა საერთო რაოდენობა .....	5
8.2 არსებითი განხილვით დამთავრებული საქმეები .....	6
8.3 საპროცესო შეთანხმებით განხილული საქმეები .....	7
ნაწილი 9 -მსჯავრდებულები .....	7
9.1 მსჯავრდებულთა განაწილება სასჯელის ფორმების მიხედვით .....	7
9.2 მსჯავრდებულთა შემადგენლობა .....	8
9.3 არასრულწლოვანი მსჯავრდებულები .....	11
ნაწილი 10 -დანაშაული და შეფარდებული სასჯელები .....	12
10.1 დანაშაულისა და შეფარდებული სასჯელების რაოდენობა დანაშაულთა სახეების მიხედვით .....	12
10.2 დანაშაულისა და შეფარდებული სასჯელების რაოდენობა რეგიონების მიხედვით .....	17
<b>თავი IV. სასჯელაღსრულებისა და პრობაციის სტატისტიკა .....</b>	<b>20</b>
ნაწილი 11 -საქართველოს სასჯელაღსრულებისა და პრობაციის სამინისტროს სასჯელაღსრულების დეპარტამენტი .....	20
11.1 ბრალდებულთა და მსჯავრდებულთა რაოდენობა სქესობრივ-ასაკობრივ ჭრილში .....	20
11.2 ბრალდებულები .....	21
11.3 არასრულწლოვანი ბრალდებულები და მსჯავრდებულები .....	22
11.4 მსჯავრდებულთა რაოდენობა დანაშაულის კატეგორიის მიხედვით .....	23
11.5 მსჯავრდებულთა რაოდენობა დაწესებულების ტიპის მიხედვით .....	24
11.6 ბრალდებულთა და მსჯავრდებულთა რაოდენობა დადგენილ ლიმიტებთან შედარებით.....	25
11.7 უცხოელი ბრალდებულები და მსჯავრდებულები .....	26
11.8 პატიმრობისა და თავისუფლების ადვკეთის დაწესებულებებიდან გასულ ბრალდებულთა და მსჯავრდებულთა რაოდენობა .....	27
11.9 რესოციალიზაცია .....	28
11.10 დისციპლინური ღონისძიებები .....	31
11.11 სასჯელაღსრულების სისტემაში და სისტემის გარეთ გადაყვანილ ბრალდებულთა და მსჯავრდებულთა რაოდენობა .....	31
11.12 კრიმინოგენული მდგომარეობა პატიმრობისა და თავისუფლების ადვკეთის დაწესებულებებში....	32
11.13 სამედიცინო მდგომარეობა პატიმრობისა და თავისუფლების ადვკეთის დაწესებულებებში .....	35

ნაწილი 12	-საქართველოს სასჯელაღსრულებისა და პრობაციის სამინისტროს მმართველობის სფეროში	
	მოქმედი სსიპ - პრობაციის ეროვნული სააგენტო .....	44
12.1	პირობით მსჯავრდებულთა რაოდენობა .....	44
12.2	პირობით მსჯავრდებულთა რაოდენობის მატება .....	51
12.3	დასრულებული საქმეები .....	53
12.4	საქმეების საშუალო რაოდენობა ერთ ოფიცერზე რეგიონულ ჭრილში .....	55
12.5	პირობით მსჯავრდებულთა რესოციალიზაცია .....	56

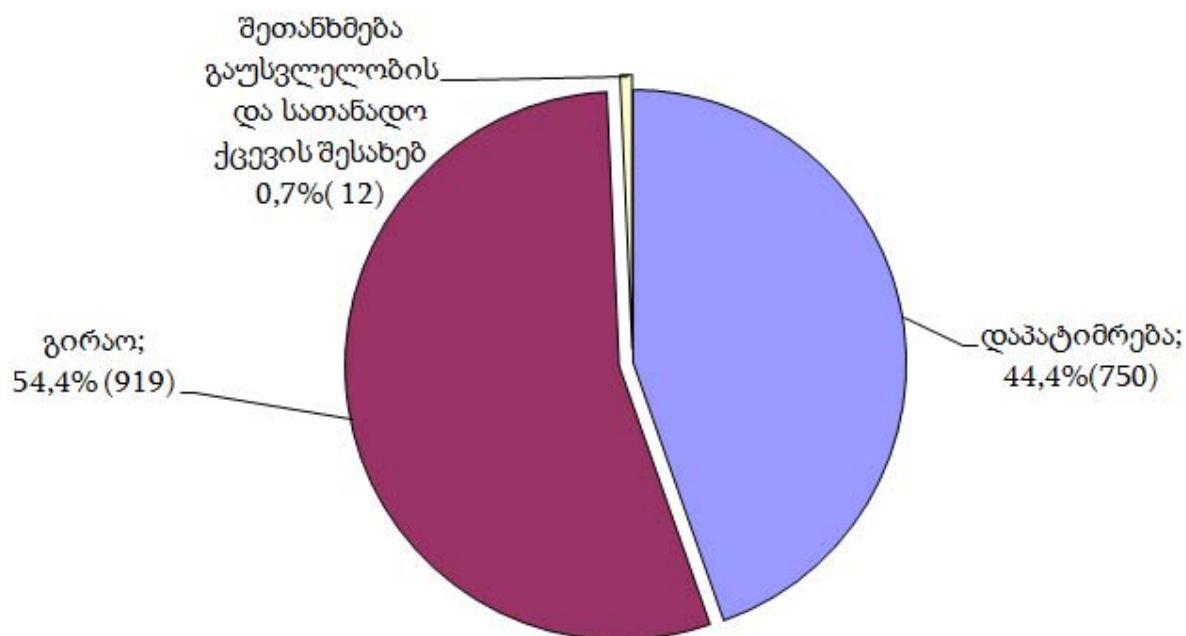
### თავი III. სასამართლო სტატისტიკა

#### ნაწილი 7 - სასამართლოს მიერ შეფარდებული ალკვეთის ღონისძიებები

##### 7.1 ალკვეთის ღონისძიებების შეფარდების შედეგები

2014 წლის თებერვალში პირველი ინსტანციის სასამართლოების მიერ განხილული საგამომიებო ორგანოებიდან ალკვეთის ღონისძიებების შეფარდებაზე შემოსული 1689 შუამდგომლობა. განხილული შუამდგომლობებიდან დაპატიმრების ხვედრითი წილი შეადგენს 44,4%-ს, გირაოს ხვედრითი წილი -54,4%-ს, გაუსვლელობისა და სათანადო ქცევის შესახებ შეთანხმების ხვედრითი წილი - 0,7%-ს(იხ. დანართი ცხრილი №9).

განხილული შუამდგომლობები

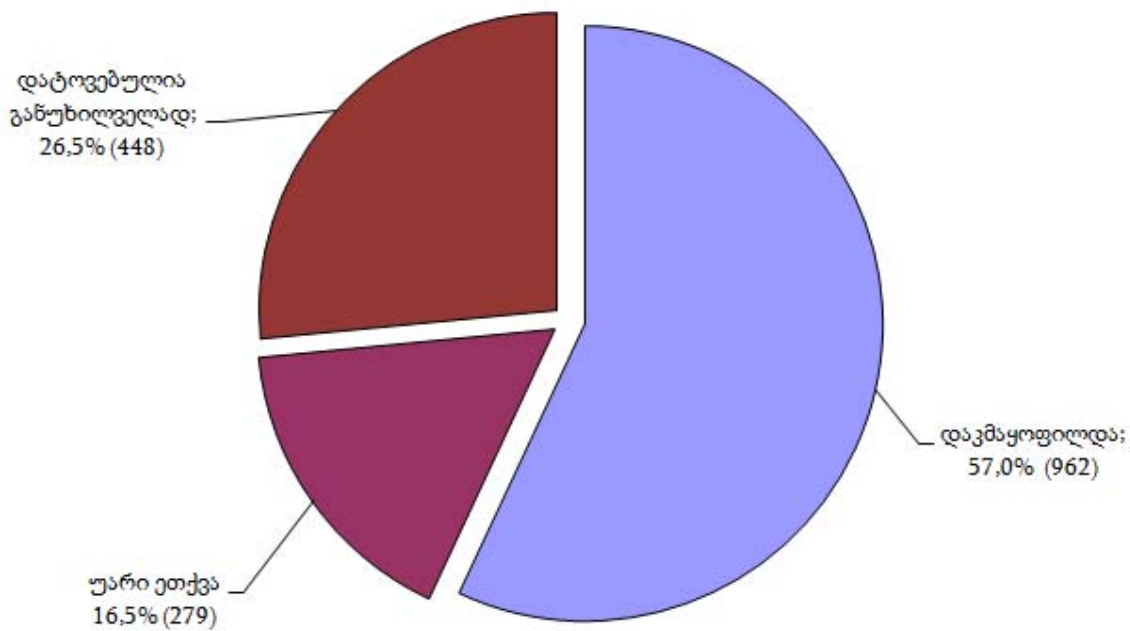


სულ განხილული შუამდგომლობიდან სასამართლოს მიერ დაკმაყოფილებულ იქნა 962 შუამდგომლობა, ანუ 57,0%. მათ შორის: დაპატიმრების შეფარდებაზე განხილული შუამდგომლობებიდან სასამართლოს მიერ დაკმაყოფილებულ იქნა 61,6%, გირაოს შეფარდებაზე დაკმაყოფილებულ იქნა 52,4%.

დატოვებულია განუხილველად საპროცესო შეთანხმების დამტკიცების გამო საგამომიებო ორგანოებიდან შემოსული 448 შუამდგომლობა, ანუ 26,5%.

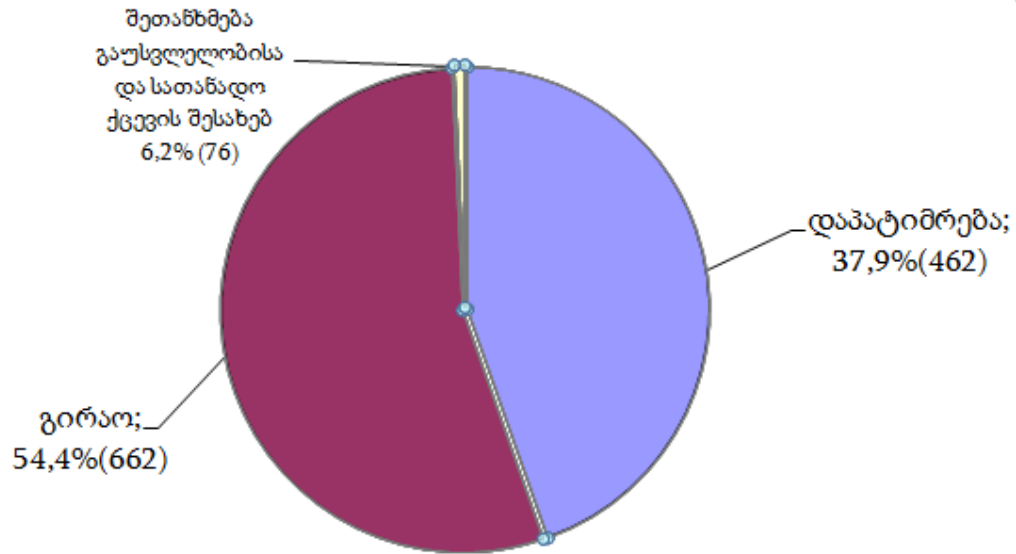
საგამომიებო ორგანოებიდან შემოსული შუამდგომლობებიდან უარი ეთქვა მოცემული შუამდგომლობის შეფარდებაზე და შეეფარდა სხვა აღკვეთის ღონისძიება, ან უარი ეთქვა შეფარდებაზე 279 შუამდგომლობას, ანუ 16,5%-ს;

### შუამდგომლობების განხილვის შედეგები



2014 წლის თებერვალში სულ შეფარდებული აღკვეთის ღონისძიებებიდან დაპატიმრებაზე მოდის 37,9% (462), გირაოზე - 54,4% (662), გაუსვლელია და სათანადო ქცევის შესახებ შეთანხმებაზე - 6,2% (76).

**შეფარდებული ალკვეთის ღონისძიებები**



2014 წლის თებერვალში პირველი ინსტანციის სასამართლოების მიერ სულ შეფარდებული 1218 ალკვეთის ღონისძიებიდან საპატიმრო იყო 462, ანუ 37,9%, ხოლო არასაპატიმრო -756, ანუ 62,1%. არასაპატიმრო ალკვეთის ღონისძიებებში შეფარდებული გირაოს ხვედრითმა წილმა შეადგინა 87,6%.

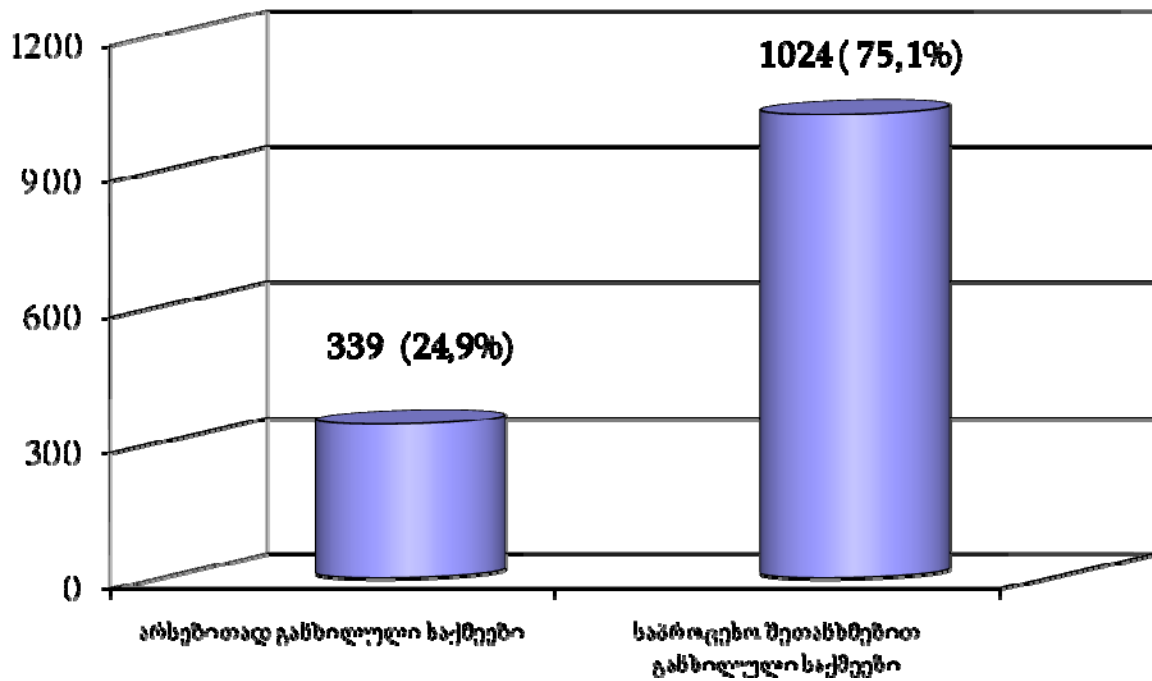
**ნაწილი 8 - პირველი ინსტანციის სასამართლოებში განხილული სისხლის სამართლის საქმეები**

**8.1 პირველი ინსტანციის სასამართლოების მიერ განხილულ საქმეთა საერთო რაოდენობა**

2014 წლის თებერვალში პირველი ინსტანციის სასამართლოებში განხილულია 1376 საქმე 1530 პირისმიმართ, აქედან განაჩენის გამოტანით განხილულია 1363 საქმე, ანუ 99,1%, შეწყდა 5 საქმე (0,4%), დაუბრუნდა პროკურატურას საბრალდებო დასკვნის გადასაწყვეტად 8 საქმე, ანუ 0,6%(იხ. დანართი ცხრილი №10).

2014 წლის თებერვალში განაჩენის გამოტანით განხილული საქმეებიდან საპროცესო შეთანხმებით განხილული იყო 1024 საქმე (სულ განხილული საქმეების 75,1%) 1110 პირის მიმართ (სულ განხილული პირების 73,6%), არსებითი განხილვით დამთავრდა 339 საქმე (შესაბამისად 24,9%) 398 პირის მიმართ (26,4%).

პირველი ინსტანციის სასამართლოებში არსებითად და საპროცესო შეთანხმებით განხილული საქმეების ხვედრითი წილი განაჩენის გამოტანით განხილულ საქმეებში



## 8.2 არსებითი განხილვით დამთავრებული საქმეები

2014 წლის თებერვალში პირველი ინსტანციის სასამართლოებში არსებითი განხილვით დამთავრებული 339 საქმიდან გამამტყუნებელი განაჩენი გამოტანილ იქნა 319 საქმეზე, გამამართლებელი განაჩენი - 11 საქმეზე, ნაწილობრივ გამამართლებელი განაჩენი 9 საქმეზე (იხ. დანართი ცხრილი №11).

2014 წლის თებერვალში სულ არსებითი განხილვით მსჯავრდებული, გამართლებული და შეწყვეტილი 404 პირიდან გამართლებულ პირთა ხვედრითი წილი შეადგენს 5,2%-ს, ნაწილობრივ გამართლებული პირების ხვედრითი წილი-3,2%-ს, ხოლო იმ პირების ხვედრითი წილი, რომელთა მიმართ საქმე შეწყდა შეადგენს 1,5%-ს (იხ. დანართი ცხრილი №12).

### **8.3 საპროცესო შეთანხმებით განხილული საქმეები**

2014 წლის თებერვალში პირველი ინსტანციის სასამართლოებში სულ საპროცესო შეთანხმებით შემოსული იყო 565 სისხლის სამართლის საქმე 597 პირის მიმართ. საპროცესო შეთანხმებით განაჩენი გამოტანილ იქნა 1024 საქმეზე 1110 პირის მიმართ. საპროცესო შეთანხმებით გამოტანილ განაჩენებში საბრალდებო დასკვნით შემოსული საქმეების ხვედრითი წილი შეადგენს 43,8% (იხ. დანართი ცხრილი №13).

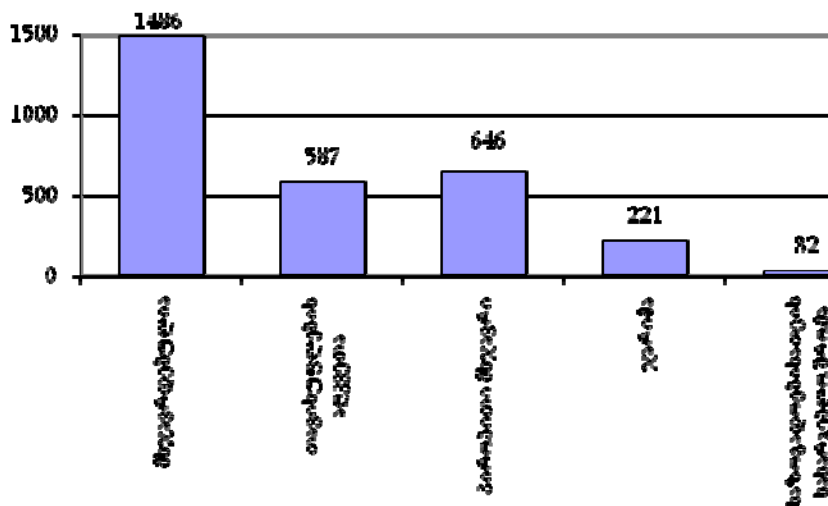
## **ნაწილი 9 - მსჯავრდებულები**

### **9.1 მსჯავრდებულთა განაწილება სასჯელის ფორმების მიხედვით**

2014 წლის თებერვალში სულ მსჯავრდებული 1486 პირიდან:

- თავისუფლების აღკვეთა შეეფარდა 587 პირს, ანუ 39,5%-ს;
- პირობითი მსჯავრი შეეფარდა 646 პირს, ანუ 43,5%-ს;
- ჯარიმა შეეფარდა 221 პირს, ანუ 14,9%-ს;
- საზოგადოებისათვის სასარგებლო შრომა 32 პირის, ანუ 2,2%.

## მსჯავრდებულთა განაწილება სასჯელის ფორმების მიხედვით



### 9.2 მსჯავრდებულთა შემადგენლობა

2014 წლის თებერვალში სულ მსჯავრდებული 1486 პირიდან მამაკაცი შეადგენდა 96,7%-ს, ხოლო ქალი 3,3%-ს.

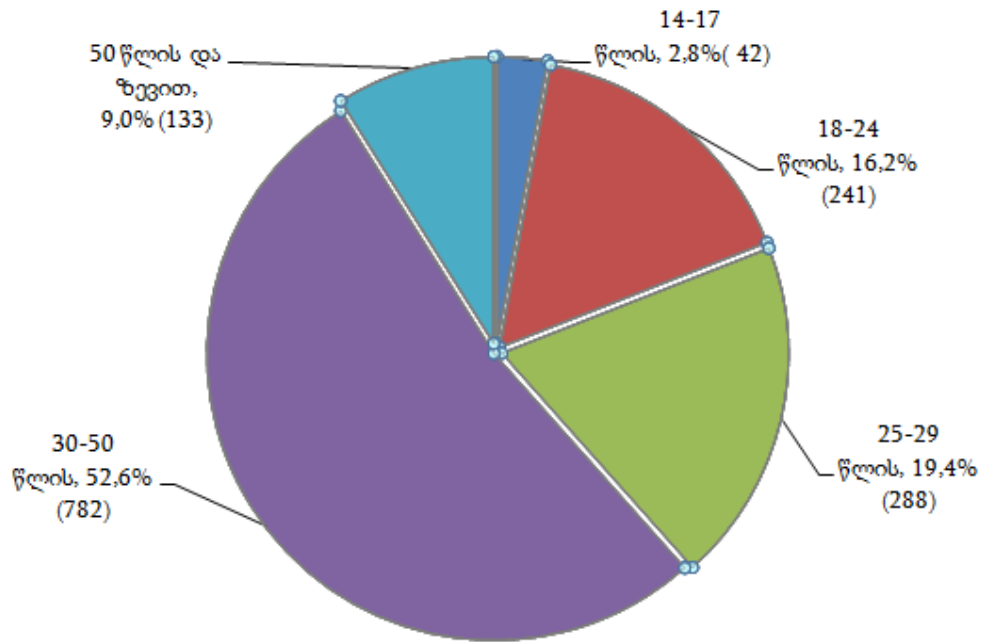
ალკოჰოლურ სიმთვრალეში ჩადენილი დანაშაულის ხვედრითი წილი შეადგენდა 0,7%-ს, ნარკოტიკულ სიმთვრალეში კი 4,3%-ს; ჯგუფურად ჩადენილი დანაშაულის ხვედრითი წილი შეადგენს 2,0%-ს. სოფლად ჩადენილი დანაშაული შეადგენს 11,9%-ს. სულ მსჯავრდებული პირებიდან სხვა სახელმწიფოს მოქალაქე იყო 3,0% (იხ. დანართი ცხრილი №14).

ასაკის მიხედვით მსჯავრდებულები ნაწილდება შემდეგნაირად:

- 14-17 წლის ასაკის მსჯავრდებულია 42 პირი, რაც შეადგენს 2,8%-ს,
- 18-24 წლის ასაკის - 241 პირი, ანუ 16,2%,
- 25-29 წლის ასაკის - 288 პირი, ანუ 19,4%,
- 30-49 წლის ასაკის - 782 პირი, ანუ 52,6%;
- 50 წლის ზევით ასაკის - 133 პირი, ანუ 9,0%.

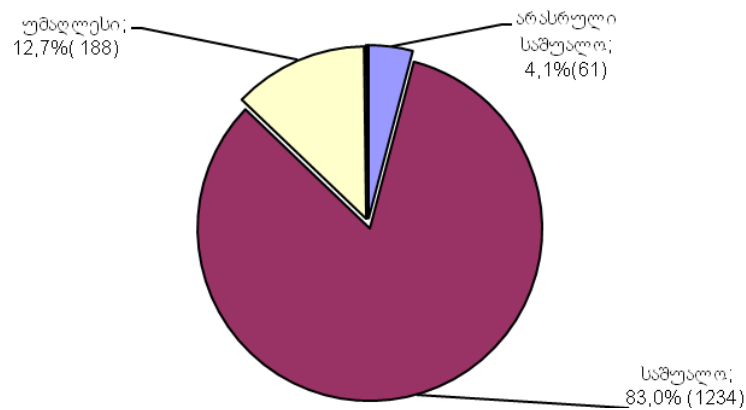


მსჯავრდებულთა განაწილება ასაკის მიხედვით



მსჯავრდებულთა შორის არასრული საშუალო განათლების მქონეა 61 პირი, ანუ 4,1%, საშუალო განათლების მქონეა 1234 პირი, ანუ 83,0%, უმაღლესი განათლების მქონეა 188 პირი, ანუ 12,7%.

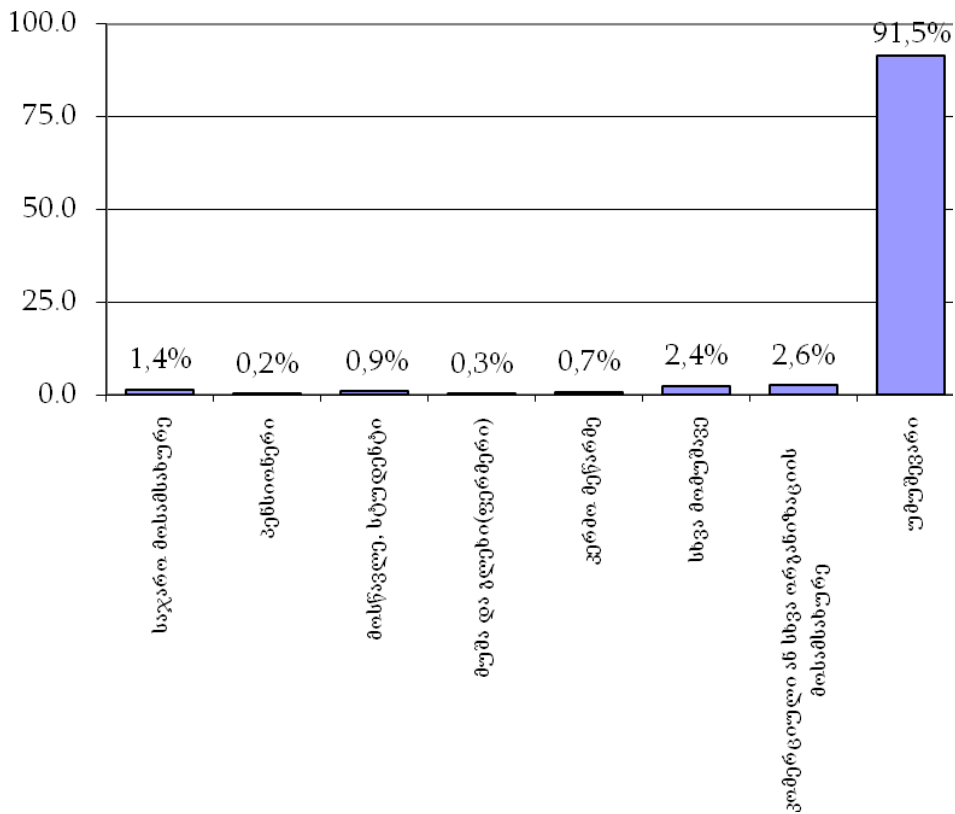
მსჯავრდებულთა განაწილება განათლების დონის მიხედვით



1486 მსჯავრდებული პირიდან:

- უმუშევარია 1360, ანუ 91,5%
- კომერციული ან სხვა ორგანიზაციის მოსამსახურეა 38, ანუ 2,6%
- სხვა მომუშავეა 35, ანუ 2,4%
- კერძო მეწარმეა 11, ანუ 0,7%
- მოსწავლე ან სტუდენტია 13, ანუ 0,9%
- საჯარო მოსამსახურეა 21, ანუ 1,4% და სხვა.

მსჯავრდებულთა გადანაწილება საქმიანობის მიხედვით  
(პროცენტობით)



მოუხსნელი და გაუქარწყლებელი ნასამართლობის მქონეა მსჯავრდებულთა 6,9%.

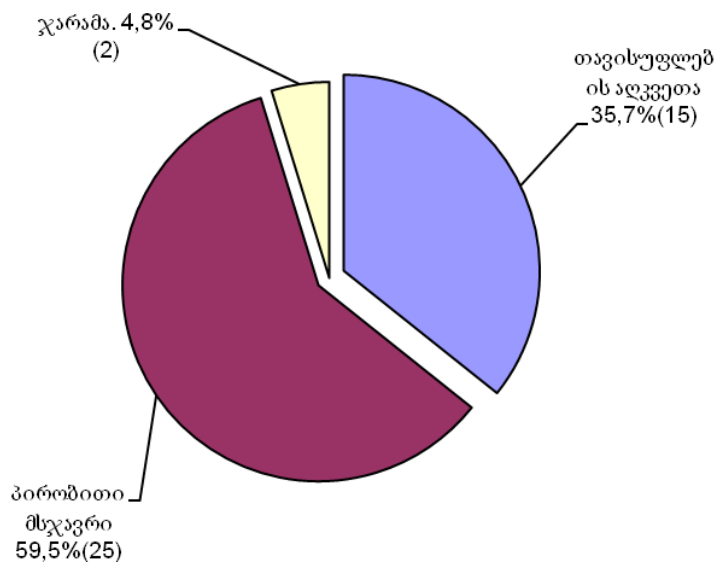
### 9.3 არასრულწლოვანი მსჯავრდებულები

2014 წლის თებერვალში მსჯავრდებული იყო 42 არასრულწლოვანი, რაც შეადგენს იანვარში პირველი ინსტანციის სასამართლოებში სულ მსჯავრდებული პირების 2,8%-ს.

არასრულწლოვანი მსჯავრდებულებიდან ვაჟი იყო 41, ანუ 97,6%, გოგონა 1, ანუ 2,4%. არ მუშაობდა და არ სწავლობდა 31 არასრულწლოვანი, ანუ სულ მსჯავრდებული არასრულწლოვნების 73,8%, ჯგუფურად დანაშაული ჩადენილი აქვს 6 პირს, ანუ 14,3%-ს (იხ. დანართი ცხრილი №15).

2014 წლის თებერვალში სულ მსჯავრდებული 42 არასრულწლოვანიდან თავისუფლების აღკვეთა შეეფარდა 15 პირს, ანუ 35,7%-ს, პირობითი მსჯავრი 25 პირს, ანუ 59,5%-ს, ჯარიმა 2 პირს, ანუ 4,8%-ს.

არასრულწლოვან მსჯავრდებულთა განაწილება სასჯელების მიხედვით



მსჯავრდებული 42 არასრულწლოვანი პირი დანაშაულის სახეების მიხედვით ნაწილდება შემდეგნაირად:

- ქურდობისათვის მსჯავრი დაედო 31 პირს, ანუ 73,8%, მათ შორის თავისუფლების აღკვეთა შეეფარდა 10 პირს, ანუ 32,3%-ს;
- ძარცვისათვის 5 პირს, ანუ 11,9%-ს, მათ შორის თავისუფლების აღკვეთა შეეფარდა 2 პირს, ანუ 40,0%-ს;
- ჯანმრთელობის განძრახ მიმე დაზიანებისათვის 2 პირს, ანუ 4,8%-ს, მათ შორის თავისუფლების აღკვეთა შეეფარდა 1 პირს, ანუ 50,0%-ს და სხვა (იხ. დანართი ცხრილები №16,17).

რეგიონების მიხედვით არასრულწლოვანი მსჯავრდებულები ნაწილდებიან შემდეგნაირად:

- თბილისის საქალაქო სასამართლოს მიერ მსჯავრდებულ იქნა 22 არასრულწლოვანი, ანუ 52,4%;
- აჭარის სასამართლოების მიერ მსჯავრდებულ იქნა 7 არასრულწლოვანი, ანუ 16,7%
- სამეგრელოს სასამართლოების მიერ მსჯავრდებულ იქნა 6 არასრულწლოვანი, ანუ 16,7%
- იმერეთისა და ქვემო ქართლის სასამართლოების მიერ მსჯავრდებულ იქნა 2-2 არასრულწლოვანი, ანუ 4,8% და სხვა (იხ. დანართი ცხრილი №18).

## **ნაწილი 10 - დანაშაული და შეფარდებული სასჯელები**

### **10.1 დანაშაულისა და შეფარდებული სასჯელების რაოდენობა დანაშაულთა სახეების**

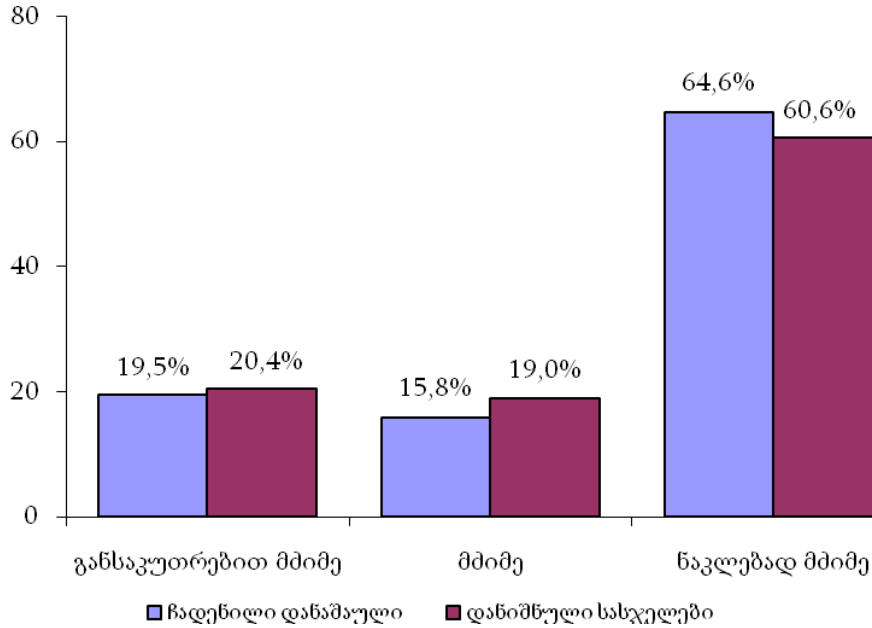
#### **მიხედვით**

2014 წლის თებერვალში პირველი ინსტანციის სასამართლოების მიერ განაჩენის გამოტანით განხილულ იქნა 1363 საქმე 1508 პირის მიმართ. მსჯავრდებული 1486 ( 21 პირის მიმართ გამოტანილია გამამართლებელი განაჩენი, 1 პირის მიმართ გამოტანილია განაჩენი სასჯელის დაუნიშნავად) პირის მიერ ჩადენილი იყო 1685 დანაშაული, ხოლო დანაშაულის თითოეული ეპიზოდისათვის დანიშნულ იქნა 1846 სასჯელი (იხ. დანართი ცხრილი №19).

2014 წლის თებერვალში მსჯავრდებული პირების მიერ ჩადენილი განსაკუთრებით მძიმე დანაშაული შეადგენს 19,5%-ს, მძიმე დანაშაული - 15,8%-ს, ნაკლებად მძიმე დანაშაული - 64,6%-ს.

ჩადენილი დანაშაულებისათვის დანიშნული 1846 სასჯელიდან განსაკუთრებით მძიმე დანაშაულისათვის შეფარდებული სასჯელი შეადგენს 20,4%-ს, მძიმე დანაშაულისათვის შეფარდებული სასჯელი - 19,0%-ს, ნაკლებად მძიმე დანაშაულისათვის შეფარდებული სასჯელი - 60,6%-ს.

მსჯავრდებულთა მიერ ჩადენილი დანაშაულებისა და ჩადენილი დანაშაულებისათვის  
 დანიშნული სასჯელების სტრუქტურა დანაშაულის კატეგორიების მიხედვით



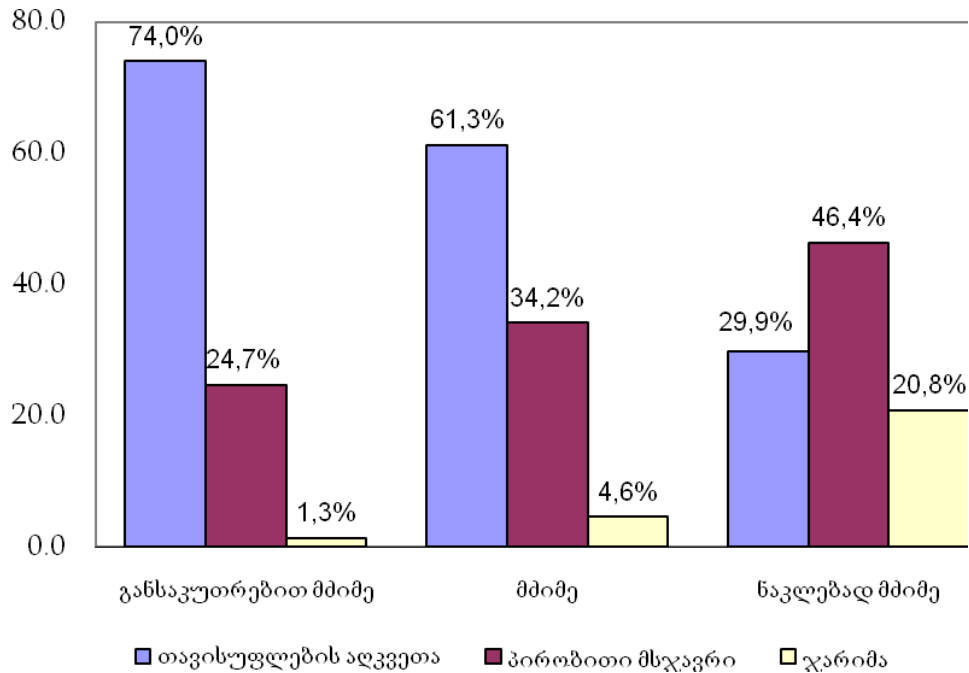
განსაკუთრებით მძიმე დანაშაულისათვის შეფარდებულ სასჯელებში თავისუფლების აღკვეთის ხვედრითი წილი შეადგენს 74,0%-ს, პირობითი მსჯავრის - 24,7%-ს, ჯარიმის - 1,3%-ს.

მძიმე დანაშაულისათვის შეფარდებულ სასჯელებში თავისუფლების აღკვეთის ხვედრითი წილი შეადგენს 61,3%-ს, პირობითი მსჯავრის - 34,2%-ს, ჯარიმის - 4,6%-ს.

ნაკლებად მძიმე დანაშაულისათვის შეფარდებულ სასჯელებში თავისუფლების აღკვეთის ხვედრითი წილი შეადგენს 29,9%-ს, პირობითი მსჯავრის - 46,4%-ს, ჯარიმის - 20,8%-ს, საზოგადოებისათვის სასარგებლო შრომის - 2,8%-ს.

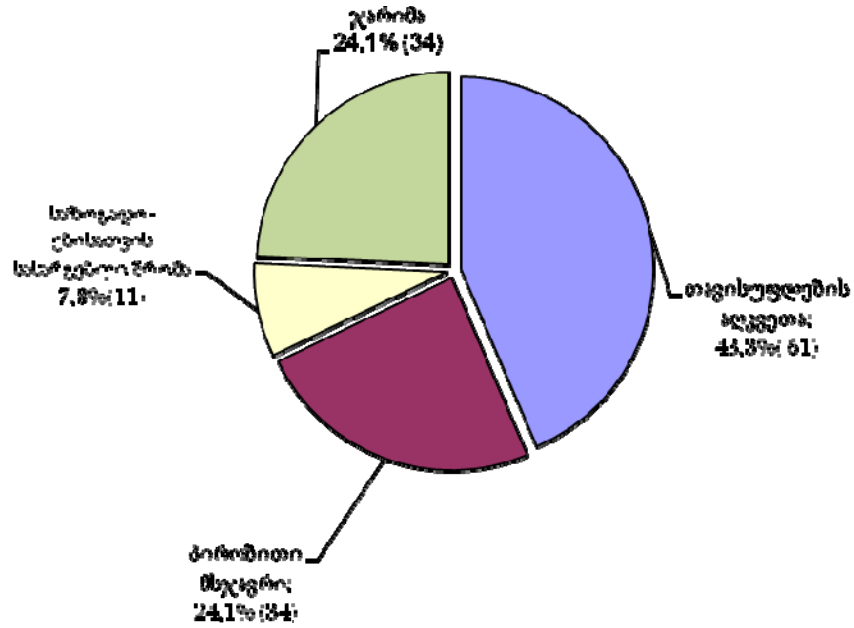
## ჩადენილი დანაშაულებისათვის დანიშნული სასჯელების ფორმების

### სტრუქტურა დანაშაულის კატეგორიების მიხედვით



2014 წლის თებერვალში მსჯავრდებული პირების მიერ ჩადენილია 124 ძალადობრივი დანაშაული, რაც სულ ჩადენილ დანაშაულში შეადგენს 7,4%-ს, აღნიშნული დანაშაულებისათვის დანიშნულია 141 სასჯელი, ანუ 7,6%. პირველი ინსტანციის სასამართლოების მიერ ძალადობრივი დანაშაულისათვის დანიშნულ სასჯელებში თავისუფლების აღკვეთის ხვედრითი წილი შეადგენს 43,3%-ს, პირობითი მსჯავრის 24,1%-ს, ჯარიმის - 24,1%-ს, საზოგადოებისათვის სასარგებლო შრომის 7,8%-ს.

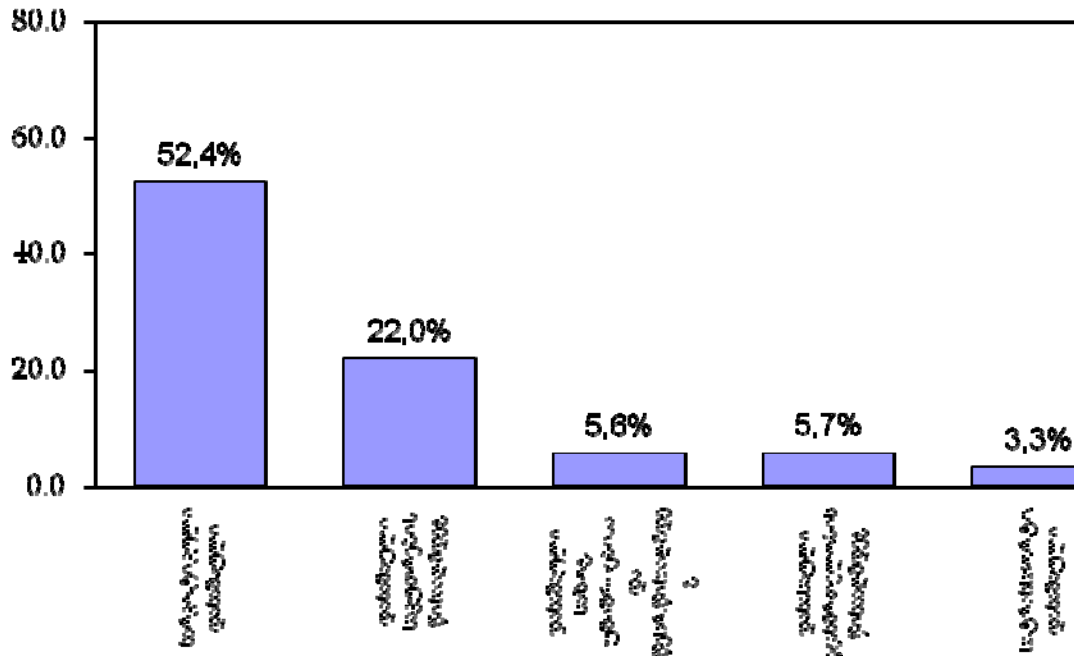
ძალადობრივი დანაშაულებისათვის დანიშნული სასჯელები



თებერვალში მსჯავრდებული პირების მიერ ჩადენილი დანაშაულებიდან კორუფციული დანაშაულის ხვედრითი წილი შეადგენს 1,4%-ს, დანიშნული სასჯელების ხვედრითი წილი - 1,4%-ს (იხ. დანართი ცხრილი №20).

საანგარიშო პერიოდში მსჯავრდებული პირების მიერ ჩადენილ დანაშაულში ყველაზე მაღალი ხვედრითი წილი მოდის: ნარკოტიკულ დანაშაულზე - 52,4% (883), საკუთრების წინააღმდეგ მიმართულ დანაშაულზე - 22,0% (370), საზოგადოებრივი უშიშროებისა და წესრიგის წინააღმდეგ დანაშაულზე - 5,6% (95), ჯანმრთელობის წინააღმდეგ მიმართულ დანაშაულზე-5,7% (96), სატრანსპორტო დანაშაულზე - 3,3% (55) და სხვა.

მსჯავრდებული პირების მიერ ჩადენილი დანაშაულების სტრუქტურა

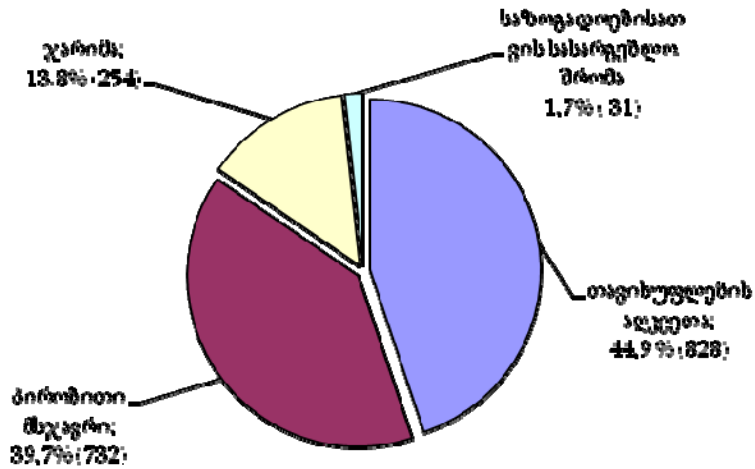


2014 წლის თებერვალში დანაშაულის თითოეული ეპიზოდისათვის დანიშნული 1846 სასჯელიდან:

- თავისუფლების აღკვეთა შეადგენს 44,9%-ს (828);
- პირობითი მსჯავრი 39,7%-ს (732);
- ჯარიმა 13,8%-ს (254);
- საზოგადოებისათვის სასარგებლო შრომა 1,7%-ს (31).



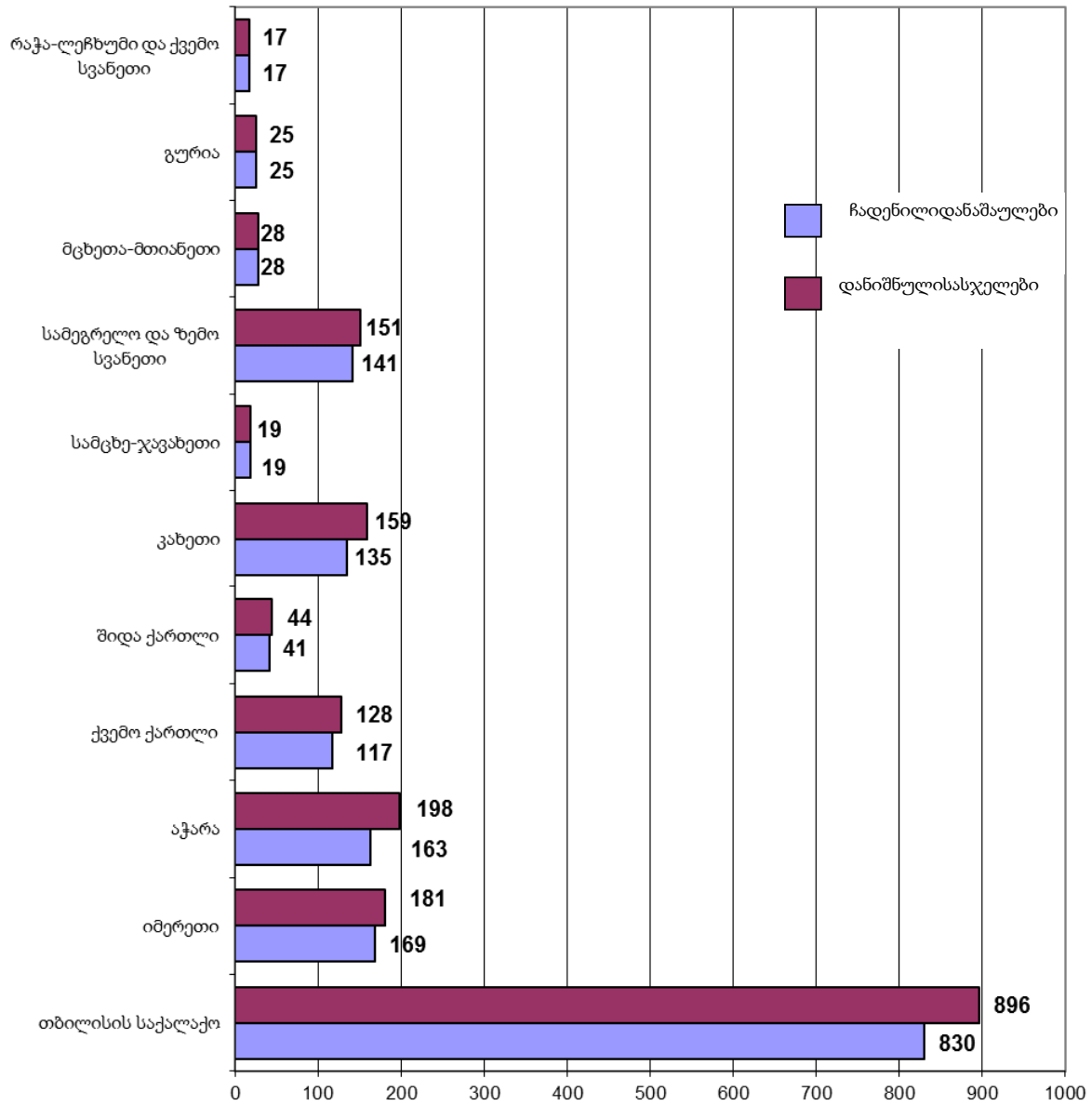
## დანაშაულის თითოეული ეპიზოდისათვის დანიშნული სასჯელების სტრუქტურა



### 10.2 დანაშაულისა და დანიშნული სასჯელების რაოდენობა რეგიონების მიხედვით

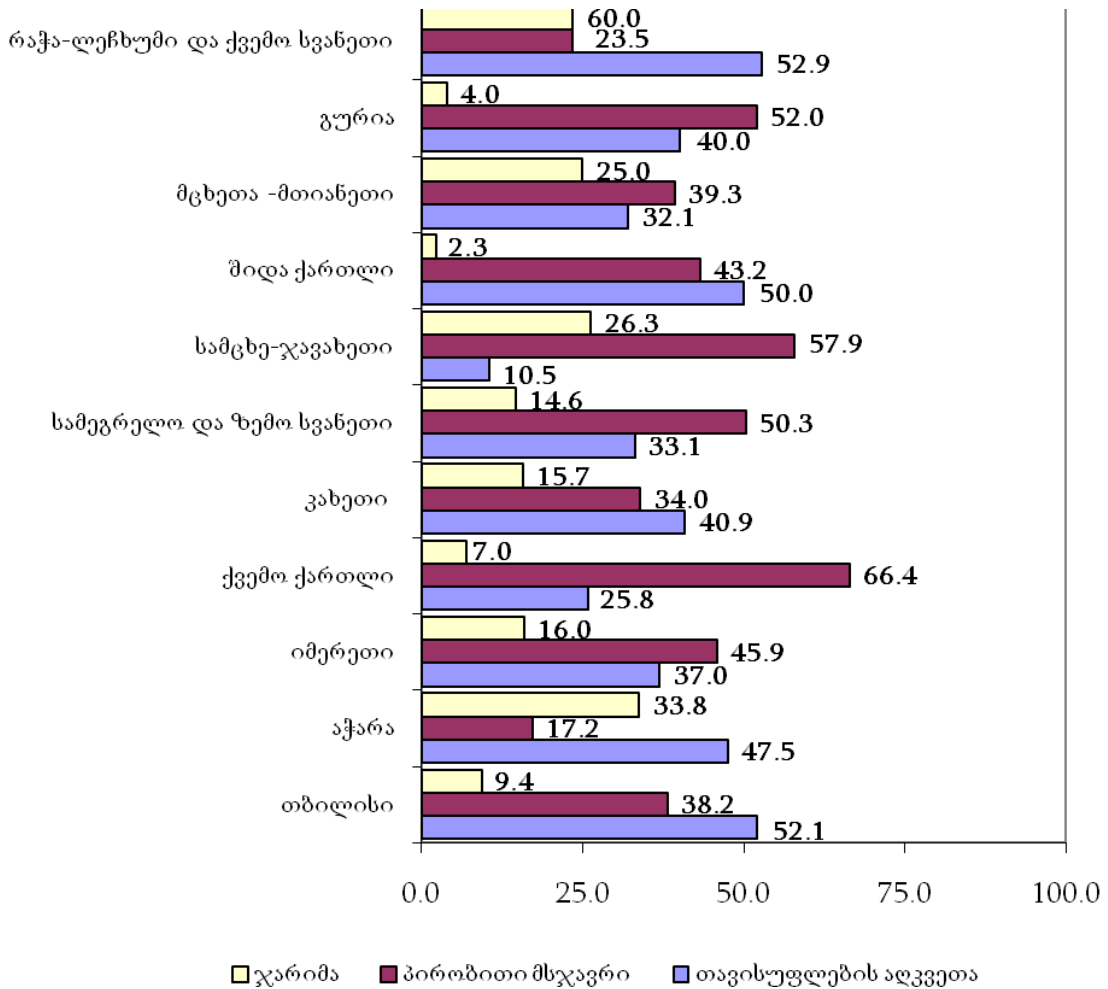
2014 წლის თებერვალში პირველი ინსტანციის სასამართლოებში დანაშაულის თითოეული ეპიზოდისათვის შეფარდებული სასჯელებიდან 896, ანუ 48,5% მოდის თბილისის საქალაქო სასამართლოზე, აჭარის სასამართლოებზე - 198, ანუ 10,7%, იმერეთის სასამართლოებზე - 181, ანუ 9,8%, კახეთის სასამართლოებზე - 159, ანუ 8,6%, სამეგრელოს სასამართლოებზე - 151, ანუ 8,2%, ქვემო ქართლის სასამართლოებზე - 128, ანუ 6,9% და სხვა (იხ. დანართი ცხრილი №21).

ჩადენილი დანაშაულისა და დანიშნული სასჯელების განაწილება რეგიონების მიხედვით



**ჩადენილი დანაშაულებისათვის დანიშნული სასჯელების ფორმების**

**სტრუქტურა რეგიონალურ ჭრილში (პროცენტობით)**



თითოეული დანაშაულისათვის შეფარდებულ სასჯელის ღონისძიებებში თავისუფლების აღკვეთის მაღალი ხვედრითი წილი მოდის: რაჭა-ლეჩხუმზე - 52,9%, თბილისზე - 52,1%, შიდა ქართლზე - 50,0%, აჭარაზე - 47,5%, კახეთზე - 40,9% და ა.შ.

პირობითი მსჯავრის მაღალი ხვედრითი წილი მოდის: ქვემო ქართლზე - 66,4%, სამცხე-ჯავახეთზე - 57,9%, გურიაზე - 52,0%, სამეგრელო-ზემო სვანეთზე - 50,3%, იმერეთზე - 45,9% და ა.შ.

ჯარიმის მაღალი ხვედრითი წილით გამოირჩევა: აჭარა - 33,8%, სამცხე-ჯავახეთი - 26,3%, მცხეთა-მთიანეთი - 25,0%, რაჭა-ლეჩხუმი - 23,5%, იმერეთი - 16,0%, კახეთი - 15,7% და სხვა.

## თავი IV. სასჯელადსრულებისა და პრობაციის სტატისტიკა

### ნაწილი 11 - საქართველოს სასჯელადსრულებისა და პრობაციის სამინისტროს

#### სასჯელადსრულების დეპარტამენტი

##### 11.1 ბრალდებულთა და მსჯავრდებულთა რაოდენობა სქესობრივ-ასაკობრივ ჭრილში

###### ბრალდებულთა და მსჯავრდებულთა საერთო რაოდენობის შედარება

###### საქართველოს მოსახლეობის რაოდენობასთან სქესობრივ ჭრილში

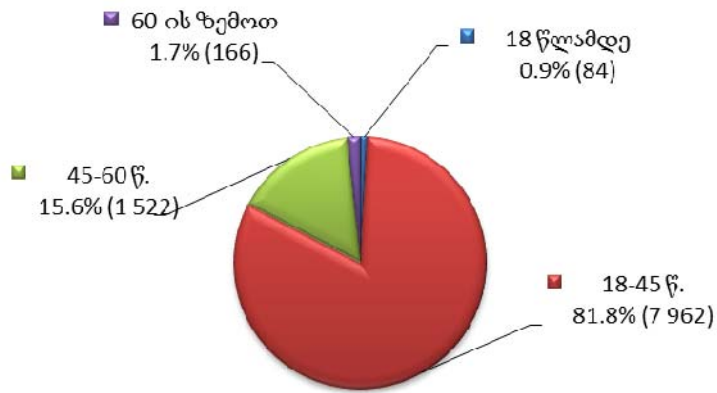
2014 წლის თებერვლის მდგომარეობით, სასჯელადსრულების დეპარტამენტის პატიმრობისა და თავისუფლების აღკვეთის დაწესებულებებში განთავსებული იყო სულ 9 734 პირი. მათგან 9 482 კაცი და 252 ქალია.

საქართველოს სასჯელადსრულებისა და პრობაციის სამინისტროს (შემდგომში - „სამინისტროს“) ადმინისტრაციული დეპარტამენტის საორგანიზაციო სამმართველოში ყოველთვიურად ხდება ბრალდებულებისა და მსჯავრდებულების საერთო რაოდენობის პროცენტული შედარება, საქართველოს სტატისტიკის ეროვნული სამსახურის 2013 წლის 1 იანვრის მონაცემებით დაფიქსირებულ, საქართველოს მოსახლეობის რაოდენობასთან. ქვეყნის მოსახლეობის აღნიშნულ რაოდენობასთან სასჯელადსრულების დეპარტამენტის მიმდინარე წლის თებერვლის მონაცემების შედარების შედეგად ბრალდებულების/მსჯავრდებულების საერთო რიცხვმა (9 734) ქვეყნის მოსახლეობის საერთო რაოდენობის (4 483 800) 0.22% შეადგინა. მამრობითი სქესის ბრალდებულების/მსჯავრდებულების რაოდენობა (9 482) ქვეყნის მამრობითი სქესის მოსახლეობის (2 138 800) 0.44%-ს, ხოლო მდედრობითი სქესის ბრალდებულების/მსჯავრდებულების რაოდენობა (252) ქვეყნის მდედრობითი სქესის მოსახლეობის (2 345 000) 0.01%-ს შეადგენს (იხ. დანართი, ცხრილი №22).

###### ბრალდებულთა და მსჯავრდებულთა რაოდენობა სქესობრივ-ასაკობრივ ჯგუფებში

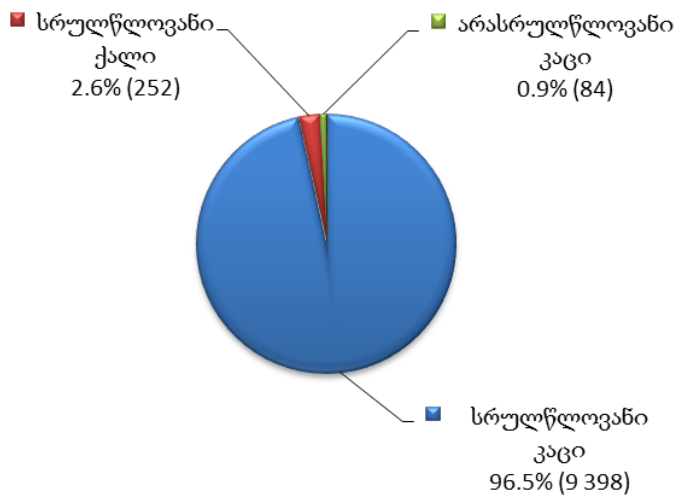
2014 წლის თებერვლის თვეში, სქესობრივ-ასაკობრივ ჭრილში ბრალდებულთა და მსჯავრდებულთა საერთო რაოდენობის ყველაზე მეტი ხვედრითი წილი სრულწლოვან კაცებზე მოდის (9 398). ქვემოთ მოცემულია ყველა დაწესებულებაში განთავსებულ ბრალდებულთა და მსჯავრდებულთა საერთო რაოდენობის ამსახველი დიაგრამები სქესობრივ-ასაკობრივ ჭრილში, სადაც უფრო დეტალურად არის ნაჩვენები სქესობრივი და ასაკობრივი ჯგუფების პროცენტული წილის ურთიერთმიმართება (იხ. დანართი, ცხრილი №23, №24):

**ბრალდებულები და მსჯავრდებულები  
ასაკობრივ ჯგუფში**



როგორც მოცემული დიაგრამიდან ჩანს, ყველაზე ახალგაზრდა და ხანდაზმული ბრალდებულები და მსჯავრდებულები საერთო რაოდენობის ყველაზე ნაკლები პროცენტული მაჩვენებლებით ხასიათდებიან.

**ბრალდებულები და მსჯავრდებულები  
სქესობრივ-ასაკობრივ ჯგუფში**

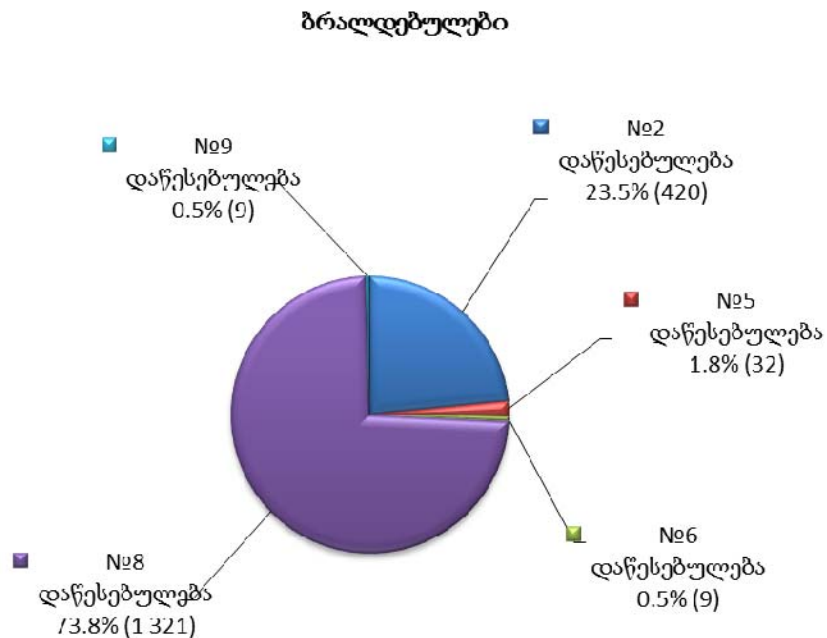


**11.2 ბრალდებულები<sup>1</sup>**

2014 წლის თებერვლის თვეში, 5 პატიმრობისა და თავისუფლების აღკვეთის დაწესებულებაში სულ 1 791 ბრალდებული ირიცხებოდა. საერთო შეფარდებით პატიმრობისა და თავისუფლების აღკვეთის დაწესებულებებში

<sup>1</sup> წინამდებარე ანგარიშში ტერმინი „ბრალდებულები“ აღნიშნავს პატიმრობისა და თავისუფლების აღკვეთის დაწესებულებებში განთავსებულ არამსჯავრდებულ პირებს.

განთავსებულ პირთა 18.4%-ს ბრალდებულები შეადგენენ. დაწესებულებებს შორის მათი ხვედრითი წილი შემდეგნაირად ნაწილდება (იხ. დანართი, ცხრილი №25):

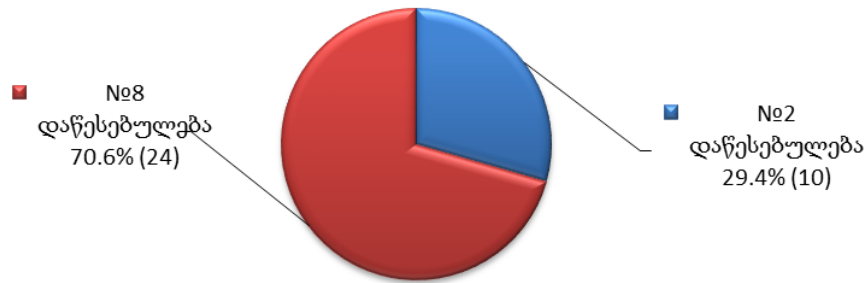


როგორც ზემოთ მოცემული დიაგრამიდან ჩანს, ყველაზე მეტი ბრალდებული 2014 წლის თებერვლის თვეში №8 დაწესებულებაში ირიცხებოდა.

### 11.3 არასრულწლოვანი ბრალდებულები და მსჯავრდებულები

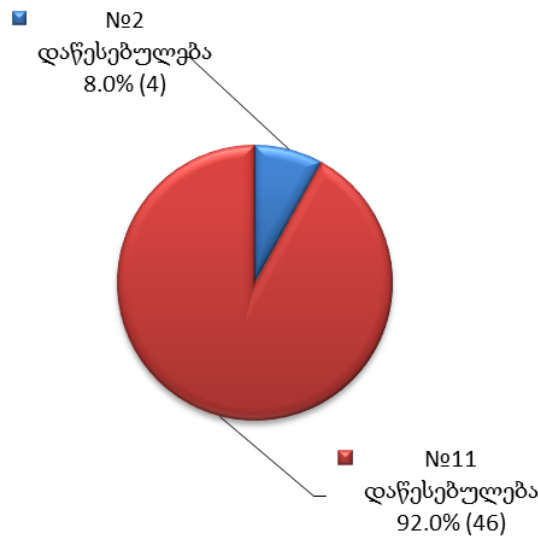
2014 წლის თებერვლის მონაცემებით, საქართველოს სასჯელაღსრულებით სისტემაში განთავსებული არასრულწლოვანი ბრალდებულების/მსჯავრდებულების რიცხვი (84) ბრალდებულთა და მსჯავრდებულთა საერთო რაოდენობის 0.9%-ს უტოლდება. მათგან 34 ბრალდებულია (ყველა მამრობითი სქესის). არასრულწლოვანი ბრალდებულების რიცხვი ბრალდებულთა საერთო რაოდენობის 1.9%-ს, ხოლო არასრულწლოვანი ბრალდებულების/მსჯავრდებულების საერთო რაოდენობის 40.5%-ს შეადგენს. ქვემოთ მოცემულია დაწესებულებებში მათი განაწილების ამსახველი სურათი (იხ. დანართი, ცხრილი №26):

### არასრულწლოვანი ბრალდებულები



არასრულწლოვანთა შორის 50 მსჯავრდებულია (ყველა მამრობითი სქესის). არასრულწლოვანი მსჯავრდებულების რიცხვი, მსჯავრდებულთა საერთო რაოდენობის 0.6%-ს, ხოლო არასრულწლოვანი ბრალდებულების/მსჯავრდებულების საერთო რაოდენობის 59.5%-ს შეადგენს. მათი საერთო რაოდენობის პატიმრობისა და თავისუფლების აღკვეთის დაწესებულებებში განაწილების მაჩვენებელი შემდეგია (იხ. დანართი, ცხრილი №26):

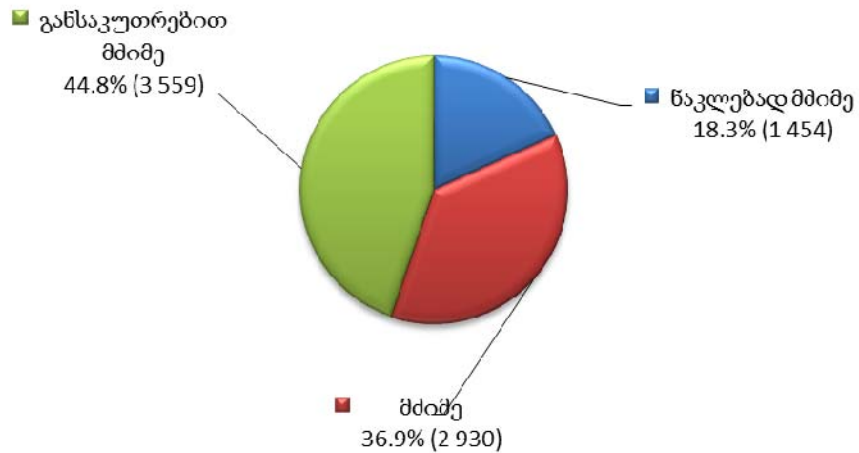
### არასრულწლოვანი მსჯავრდებულები



#### 11.4 მსჯავრდებულთა რაოდენობა დანაშაულის კატეგორიის მიხედვით

2014 წლის თებერვლის თვეში, პატიმრობისა და თავისუფლების აღკვეთის დაწესებულებებში განთავსებული მსჯავრდებულები, ბრალდებულთა/მსჯავრდებულთა საერთო რაოდენობის 81.6%-ს შეადგენს. მათგან უმეტესობას განსაკუთრებით მძიმე დანაშაულისთვის მსჯავრდებული პირები წარმოადგენენ. ასევე, დიდი ხვედრითი წილი აქვს მძიმე დანაშაულისთვის მსჯავრდებულების რაოდენობასაც (იხ. დანართი, ცხრილი №27).

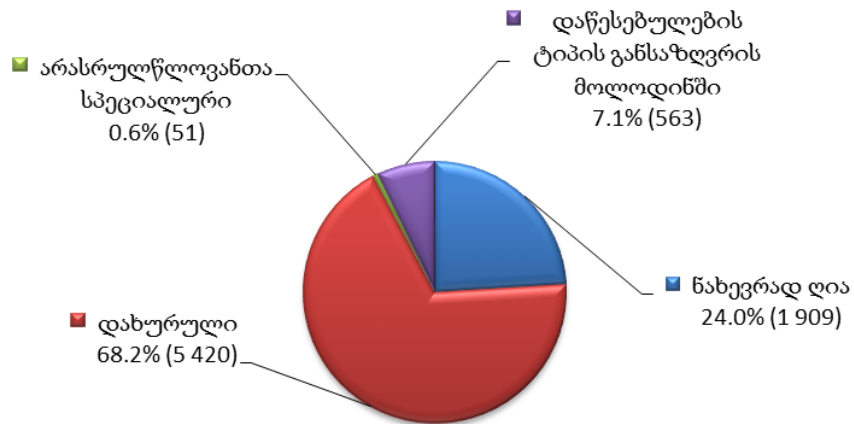
**მსჯავრდებულები  
დანაშაულის კატეგორიის მიხედვით**



**11.5 მსჯავრდებულთა რაოდენობა დაწესებულების ტიპის მიხედვით**

2014 წლის თებერვალში, მსჯავრდებულთა რიცხვი, რომელთაც თავისუფლების აღკვეთის დაწესებულებათა ტიპები<sup>2</sup> განესაზღვრათ 7 380-ს, ხოლო დაწესებულების განსაზღვრის მოლოდინში მყოფ მსჯავრდებულთა რაოდენობა 563-ს შეადგენდა. მათი რაოდენობა შეფარდებული დაწესებულების ტიპის მიხედვით შემდეგნაირად ნაწილდება (იხ. დანართი, ცხრილი №28):

**მსჯავრდებულები  
დაწესებულების ტიპის მიხედვით**



<sup>2</sup> თავისუფლების აღკვეთის დაწესებულებებში ერთიანდება შემდეგი ტიპის დაწესებულებები: ნახევრად ღია, დახურული და არასრულწლოვანთა სპეციალური.

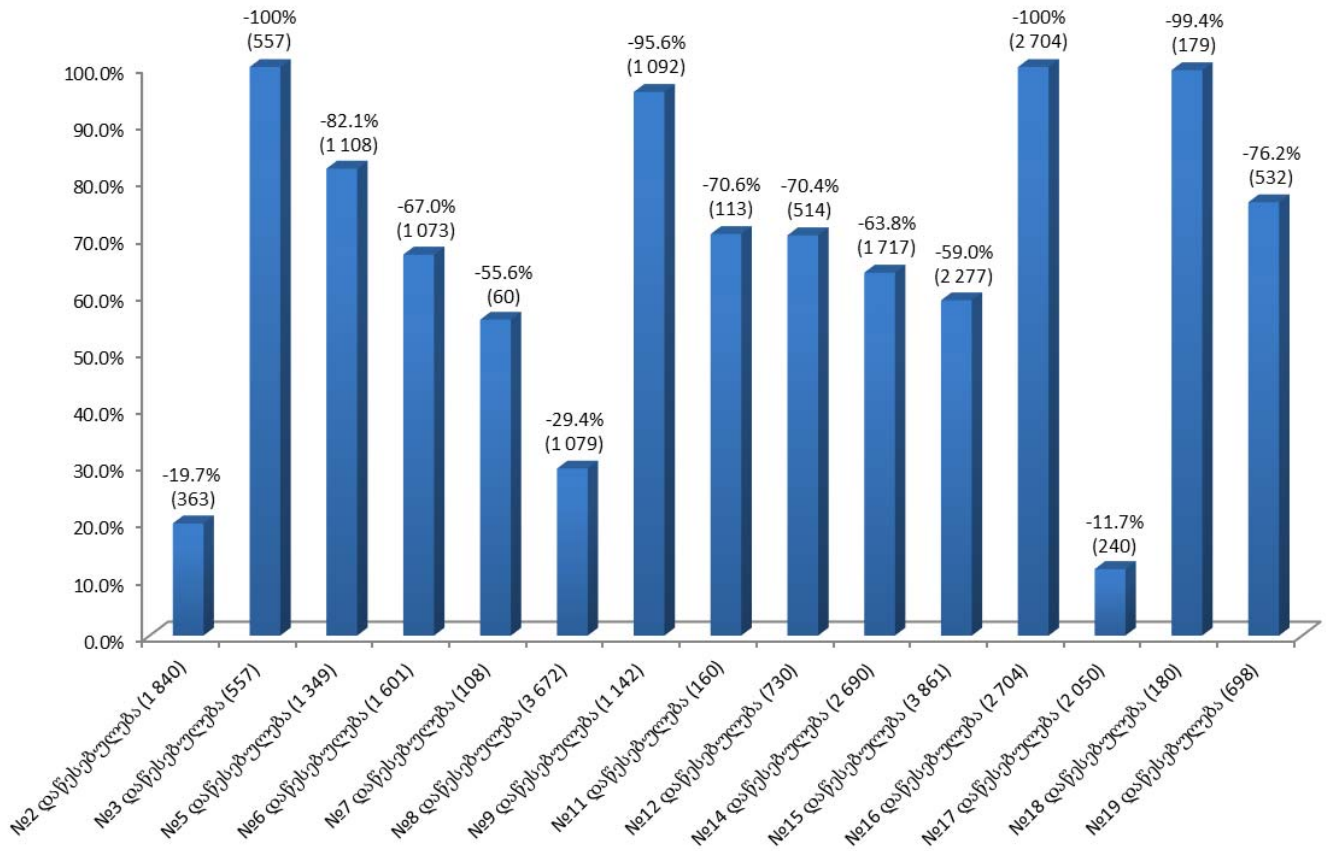


## 11.6 ბრალდებულთა და მსჯავრდებულთა რაოდენობა დადგენილ ლიმიტებთან შედარებით

„საქართველოს სასჯელაღსრულებისა და პრობაციის სამინისტროს სასჯელაღსრულების დეპარტამენტის პატიმრობისა და თავისუფლების აღკვეთის დაწესებულებების შესახებ“ საქართველოს სასჯელაღსრულების, პრობაციისა და იურიდიული დახმარების საკითხთა მინისტრის 2010 წლის 27 დეკემბრის №184 ბრძანებით დადგენილია ბრალდებულთა და მსჯავრდებულთა რაოდენობრივი ლიმიტი თითოეული დაწესებულებისთვის. დაწესებულებებში განთავსებულ პირთა რეალური რაოდენობის შედარება ლიმიტირებულ რაოდენობასთან ხდება თითოეულ დაწესებულებასთან მიმართებაში.

საქართველოს სასჯელაღსრულების სისტემას დაქვემდებარებულ 15 დაწესებულებაში არსებული საპატიმრო ადგილების საერთო ლიმიტირებული რაოდენობა 23 342-ს შეადგენს. 2014 წლის თებერვლის მონაცემებით ბრალდებულთა და მსჯავრდებულთა საერთო რაოდენობა (9 734) ამ ზღვარზე 13 608 ერთეულით (58.3%-ით) ნაკლებია. ამ მხრივ სხვადასხვა დაწესებულებაში განსხვავებული მდგომარეობაა. აღსანიშნავია, რომ მიმდინარე წლის თებერვლის თვეში დადგენილ ლიმიტებთან შედარებით დაწესებულებებში მეტობის მაჩვენებელი არცერთ დაწესებულებაში არ ფიგურირებს. ქვემოთ მოცემულ გრაფიკზე აღნიშნულია დაწესებულებების ჩამონათვალი ლიმიტებით, სადაც კლების ნიშნით წამმდგარებული პროცენტული მაჩვენებლის ქვემოთ ფრჩხილებში მოცემულია პროცენტული რაოდენობის შესაბამისი ციფრი. ამდენად, თითოეულ დაწესებულებაში ბრალდებულთა და მსჯავრდებულთა ამჟამინდელი რაოდენობის დადგენილ ლიმიტზე ნაკლებობა გრაფიკზე გამოსახულია როგორც რაოდენობრივი, ასევე პროცენტული მაჩვენებლის ფორმით (იხ. დანართი, ცხრილი №29):

**ბრალდებულთა და მსჯავრდებულთა რაოდენობა დადგენილ ლიმიტებთან  
შედარებით ნაკლებობის მაჩვენებლებით**



როგორც მოცემული გრაფიკებიდან ჩანს, 2014 წლის თებერვალში არცერთ დაწესებულებაში არ ყოფილა განთავსებული ბრალდებულთა და მსჯავრდებულთა დადგენილ ლიმიტებთან შედარებით ჭარბი რაოდენობა. ხოლო, დადგენილთან შედარებით, ბრალდებულთა და მსჯავრდებულთა პროცენტულად ყველაზე ნაკლები რაოდენობა №17 დაწესებულებაში დაფიქსირდა.

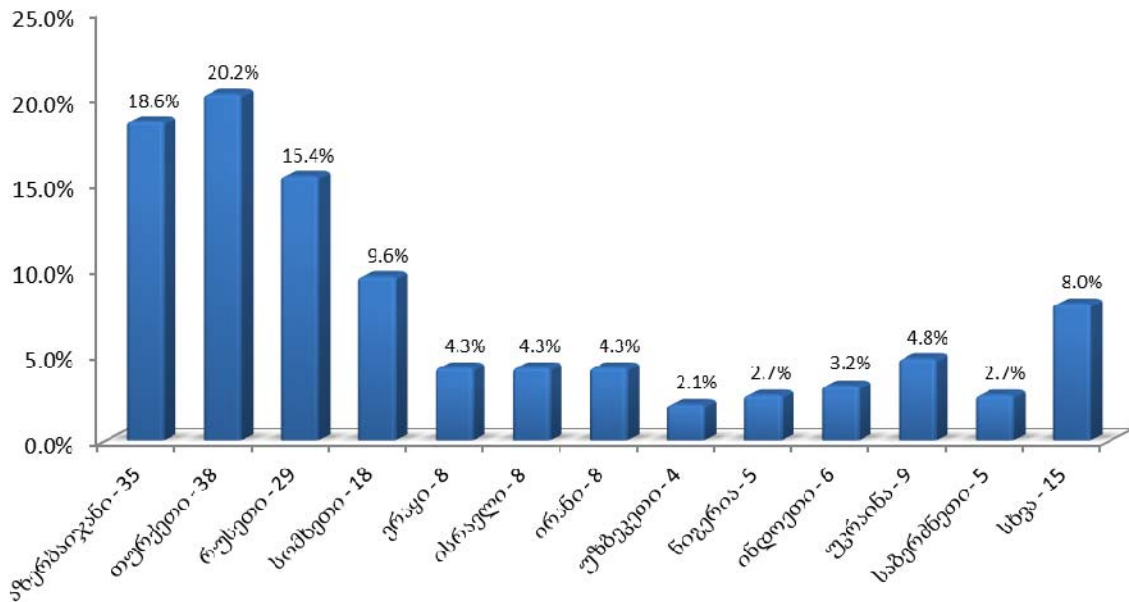
**11.7 უცხოელი ბრალდებულები და მსჯავრდებულები**

უცხოელი ბრალდებულებისა და მსჯავრდებულების რაოდენობის დათვლა დაწესებულებების მიხედვით მიმდინარეობს.

საქართველოს სასჯელაღსრულების სისტემაში მოთავსებული 21 უცხო ქვეყნის მოქალაქეებისა (187) და მოქალაქეობის არმქონე პირთა (1) საერთო რიცხვი მიმდინარე წლის იანვრის დასასრულს 188 (ბრალდებულთა/მსჯავრდებულთა საერთო რაოდენობის 1.9%) იყო. მათ შორის: №5 დაწესებულებაში იმყოფებოდა 1 (რუსეთი-საქართველო), №6 დაწესებულებაში - 1 (ბელგია-საქართველო), №8 დაწესებულებაში - 3 ( სომხეთი-საქართველო, რუსეთი პალესტინა, რუსეთი-საქართველო), №12 დაწესებულებაში - 1 (რუსეთი-

საქართველო) და №17 დაწესებულებაში - 1 (ისრაელი-საქართველო) ორმაგი მოქალაქეობის მქონე ბრალდებული/მსჯავრდებული (იხ. დანართი, ცხრილი №30):

**უცხოელი და მოქალაქეობისარმქონე ბრალდებულები და მსჯავრდებულები**

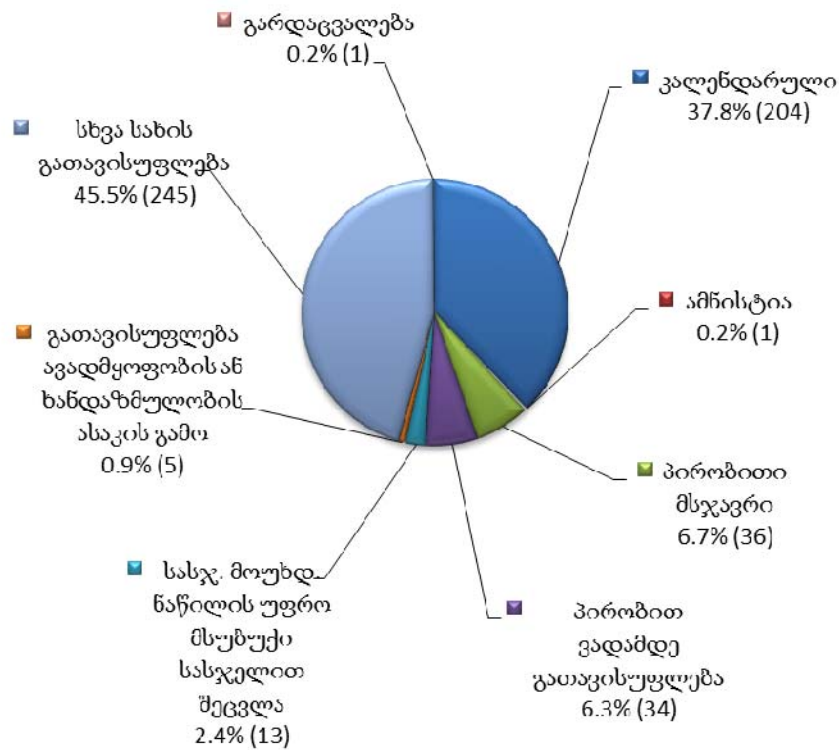


როგორც ამ დიაგრამიდან ჩანს, უცხოელთაგან უდიდესი ნაწილი თურქებზე, აზერბაიჯანელებსა და რუსებზე მოდის. შედარებით ნაკლები მაჩვენებლებით ხასიათდებიან უკრაინა, საბერძნეთი, ყაზახეთი და დანარჩენი ქვეყნები, რომლებიც დიაგრამაზე გაერთიანებულია კატეგორიაში „სხვა“ (ალბანეთი, ბანგლადეში, გერმანია, ეგვიპტე, მოლდავეთი, სირია, საფრანგეთი, ტუნისი, ყაზახეთი, მოქ. არმქონე).

**11.8 პატიმრობისა და თავისუფლების აღკვეთის დაწესებულებებიდან გასულ ბრალდებულთა და მსჯავრდებულთა რაოდენობა**

2014 წლის თებერვალში, პატიმრობისა და თავისუფლების აღკვეთის დაწესებულებებში განთავსებულ პირთა რაოდენობამ წინა თვესთან შედარებით 539 ერთეულით დაიკლო. ქვემოთ ნაჩვენებია საანგარიშო პერიოდისთვის სასჯელადსრულების სისტემიდან სხვადასხვა საფუძვლით გასულ ბრალდებულთა/მსჯავრდებულთა საერთო რაოდენობა (იხ. დანართი, ცხრილი №31):

**სასჯელადსრულების სისტემიდან გასული  
ბრალდებულები და მსჯავრდებულები**



როგორც ვხედავთ, სასჯელადსრულების სისტემიდან გასულ ბრალდებულთა/მსჯავრდებულთა უდიდესი წილი კალენდარულად და პირობით მსჯავრით (სსკ 63-ე და 64-ე მუხლები) გათავისუფლებულ მსჯავრდებულებზე მოდის. პირობით ვადამდე (სსკ 72-ე მუხლი) გათავისუფლებულია 34 მსჯავრდებული. შედარებით დაბალი მაჩვენებლებით არის წარმოდგენილი სასჯელის მოუხდელი ნაწილის უფრო მსუბუქი სასჯელით შეცვლა, ამნისტია და გარდაცვალება. ხოლო, სხვა სახით გათავისუფლებულთა (გირაო, საქმის შეწყვეტა, ექსტრადიცია და სხვა) საერთო რაოდენობა (245) მთლიანი რაოდენობის 45.5%-ს შეადგენს.

**11.9 რესოციალიზაცია<sup>3</sup>**

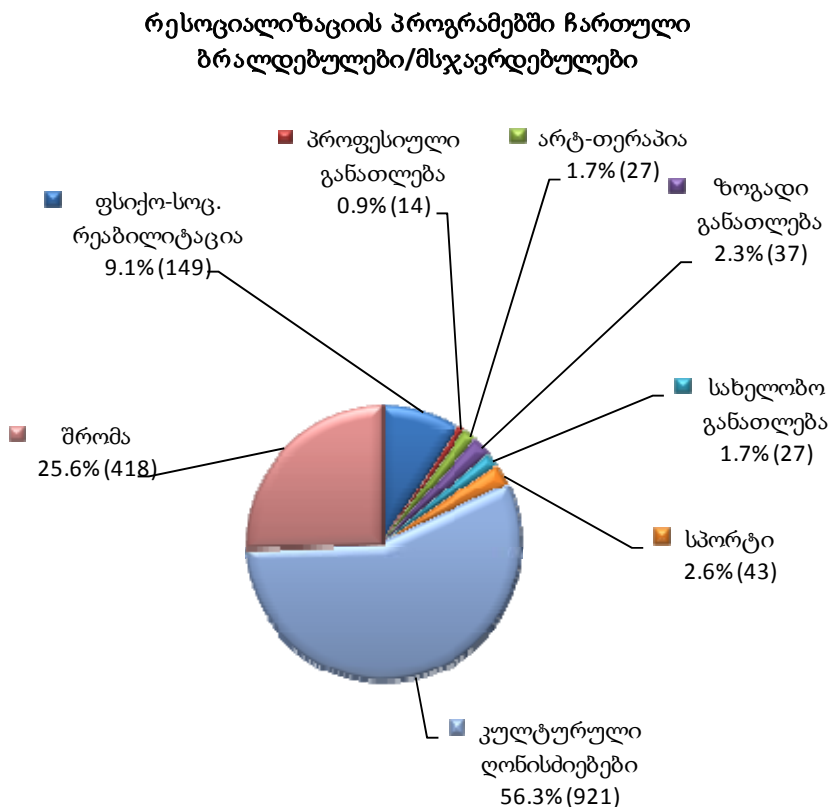
რესოციალიზაციის მიმდინარეობის მაჩვენებელი თითოეული დაწესებულებისთვის ღონისძიებათა ტიპების მიხედვით ითვლება. ამ მიზნით ხდება თითოეულ პროგრამაში ჩართული ბრალდებულების/მსჯავრდებულების საერთო რაოდენობის აღრიცხვა და მათი დაყოფა სქესობრივ-ასაკობრივ ჯგუფებში.

2014 წლის თებერვალში, პატიმრობისა და თავისუფლების აღკვეთის დაწესებულებებში რესოციალიზაციის პროგრამები სულ 1 636 პირისთვის მოქმედებდა. ყველაზე დიდი ადგილი აღნიშნულ პროგრამებში ქვემოთ

<sup>3</sup> რესოციალიზაციის მონაცემები მოიცავს როგორც მიმდინარე (720), ასევე საანგარიშო თვეში დასრულებულ პროგრამებს (916).

მოცემული მაჩვენებლების მიხედვით კულტურულ ღონისძიებებს ეკავა, რაც საანგარიშო პერიოდში 921 პირისთვის განხორციელდა/მიმდინარეობდა.

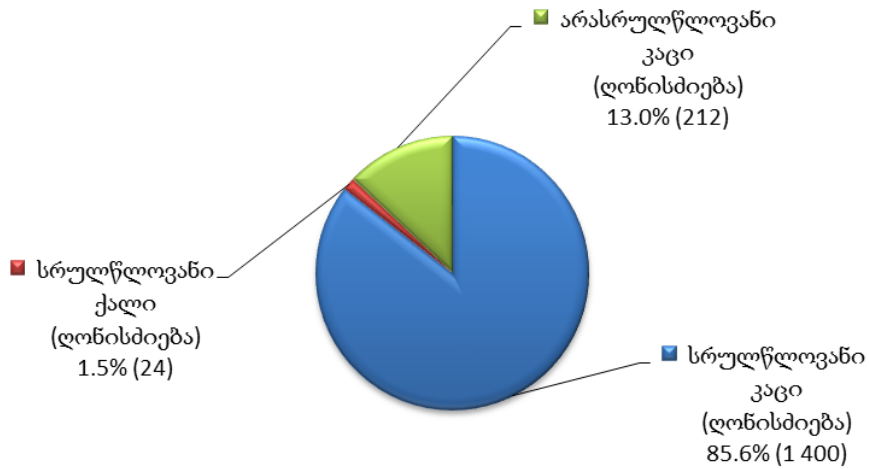
დიაგრამაზე ნაჩვენებია თითოეულ რესოციალიზაციის პროგრამაში ჩართული ბრალდებულების/მსჯავრდებულების რაოდენობის პროცენტული შედარება (იხ. დანართი, ცხრილი №32):



2014 წლის თებერვლის თვეში, არასრულწლოვან ბრალდებულთა/მსჯავრდებულთა მიმართ განხორციელდა (მიმდინარე/დასრულებული) რესოციალიზაციის 212 ღონისძიება (№2 დაწესებულება - 17; №8 დაწესებულება - 7; №11 დაწესებულება - 188). რაც შეეხება უშუალოდ ღონისძიებებს, განხორციელდა: 34 - ფსიქო-სოც. რეაბილიტაციის, 14 - პროფესიული განათლების, 27 - არტ-თერაპიის, 37 - ზოგადი განათლების, 14 - სახელობო განათლების, 58 - კულტურული და 28 სპორტული ღონისძიების მიმართულებით (იხ. დანართი, ცხრილი №32).

ქვემოთ დიაგრამაზე ნაჩვენებია რესოციალიზაციის პროგრამებში ჩართული პირების რაოდენობა სქესობრივ-ასაკობრივ ჭრილში (იხ. დანართი, ცხრილი №32):

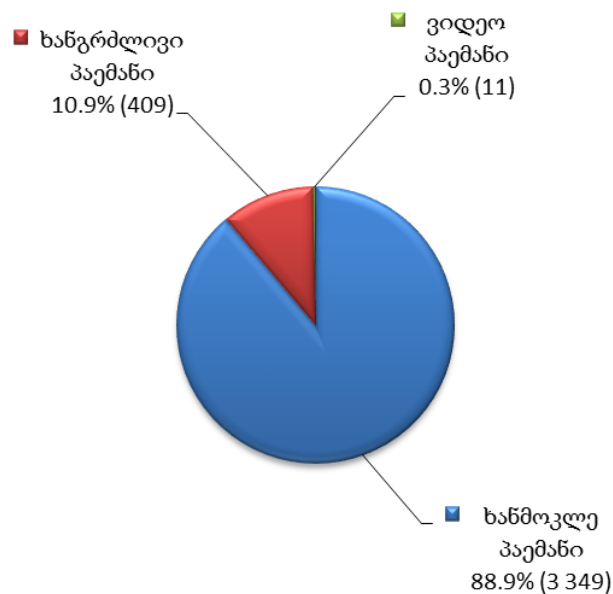
**რესოციალიზაციის პროგრამებში ჩართული პირები  
სქესობრივ-ასაკობრივ ჯგუფში**



საანგარიშო პერიოდში, 84 არასრულწლოვანი კაცი ბრალდებული/მსჯავრდებული რესოციალიზაციის 212 სხვადასხვა პროგრამაში იღებდა მონაწილეობას.

ხოლო, რაც შეეხება გარესამყაროსთან ურთიერთობას, საანგარიშო თვის განმავლობაში ბრალდებულებმა/მსჯავრდებულებმა პაემნის უფლებით სულ 3 769-ჯერ ისარგებლეს. საანგარიშო პერიოდში, განხორციელებული პაემნები სახეობების მიხედვით გამოსახულია ქვემოთ დიაგრამაზე (იხ. დანართი, ცხრილი №32):

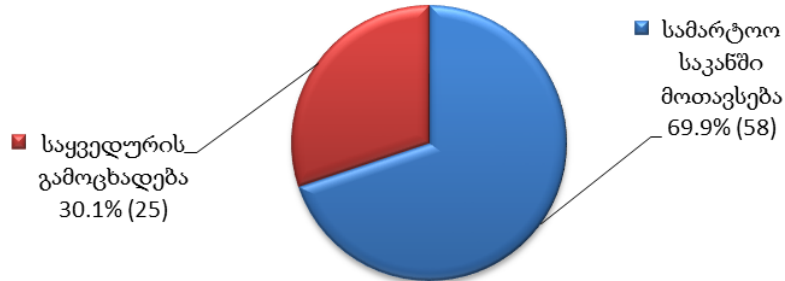
**ბრალდებულთა/მსჯავრდებულთა მიმართ  
განხორციელებული პაემნები**



### 11.10 დისციპლინური ღონისძიებები

2014 წლის თებერვლის თვეში, დისციპლინური ღონისძიება პატიმრობისა და თავისუფლების აღკვეთის დაწესებულებებში 83-ჯერ იქნა გამოყენებული. საანგარიშო პერიოდში, განხორციელებული დისციპლინური ღონისძიებები სახეობების მიხედვით გამოსახულია ქვემოთ დიაგრამაზე (იხ. დანართი, ცხრილი №32):

**ბრალდებულთა/მსჯავრდებულთა მიმართ  
განხორციელებული დისციპლინური ღონისძიებები**

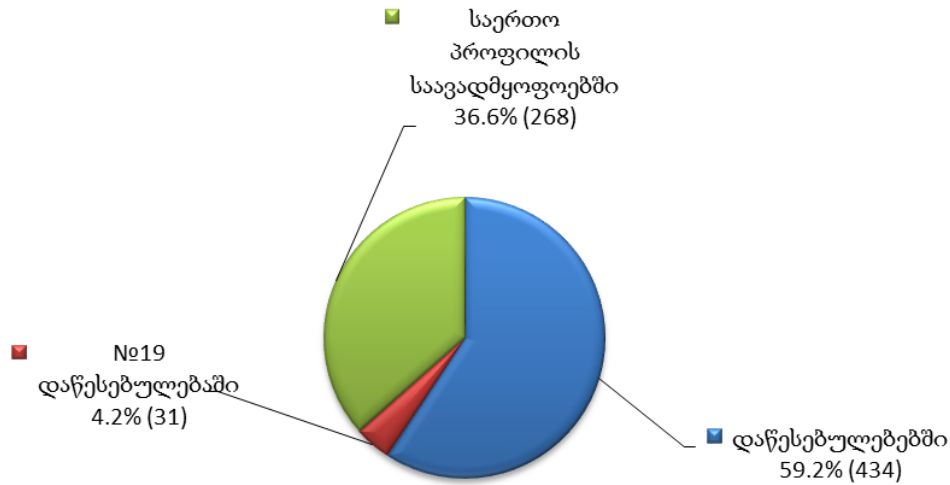


საანგარიშო პერიოდის განმავლობაში, მსჯავრდებულთა წახალისება განხორციელდა 64-ჯერ (იხ. დანართი, ცხრილი №32).

### 11.11 სასჯელაღსრულების სისტემაში და სისტემის გარეთ გადაყვანილ ბრალდებულთა და მსჯავრდებულთა რაოდენობა

2014 წლის თებერვალში, სასჯელაღსრულების სისტემაში სულ 733 პირის გადაადგილება დაფიქსირდა. მათგან, საერთო პროფილის საავადმყოფოებში - 465, ხოლო სხვა პატიმრობისა და თავისუფლების აღკვეთის დაწესებულებებში გადაყვანილ პირთა რაოდენობამ სულ 268 შეადგინა (იხ. დანართი, ცხრილი №33).

## გადაყვანილი ბრალდებულები და მსჯავრდებულები



### 11.12 კრიმინოგენული მდგომარეობა პატიმრობისა და თავისუფლების აღკვეთის დაწესებულებებში

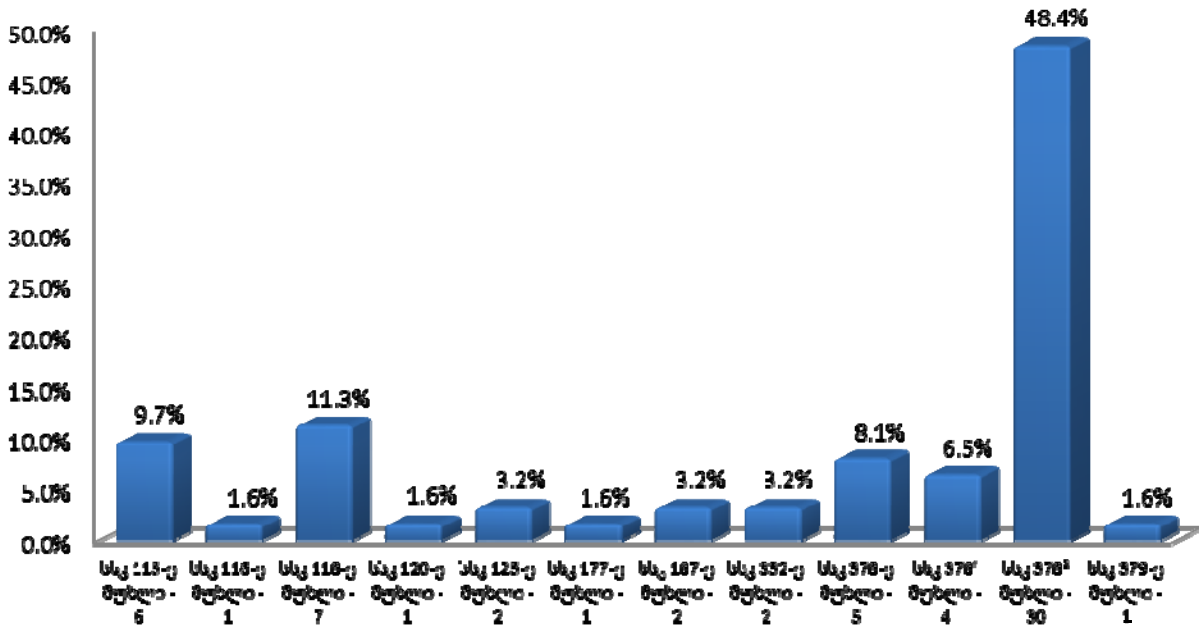
დანაშაულებრივი ფაქტების ჩადენის მაჩვენებელი სასჯელადსრულების სისტემაში გამოითვლება თითოეული დაწესებულებისთვის სსკ მუხლებით გათვალისწინებული ქმედებების მიხედვით, რაც დაწესებულებებში კრიმინოგენული ვითარების ცალ-ცალკე ჩვენების გარდა საერთო ვითარების ასახვის საშუალებასაც იძლევა. გარდა ამისა, კრიმინოგენული სიტუაციის აღმრიცხავი მონაცემთა ცხრილები დანაშაულებრივი ფაქტებისა და მათ ჩამდენ პირთა ასაკის ურთიერთმიმართებასაც აჩვენებს.

სამინისტროს საგამოძიებო დეპარტამენტის ინფორმაციაზე დაყრდნობით, 2014 წლის თებერვალში, საქართველოს სასჯელადსრულების სისტემაში მომხდარი გამოსაძიებელი ფაქტების რაოდენობამ სისხლის სამართლის კოდექსის 12 მუხლით გათვალისწინებული 62 ერთეული ქმედება შეადგინა. მათგან, ყველაზე მეტი ხვედრითი წილი სსკ 378<sup>2</sup> მუხლით ჩადენილ ქმედებებზე (პატიმრობის ან თავისუფლების აღკვეთის დაწესებულებაში, დროებითი ყოფნის იზოლატორსა და ჰაუპტვახტში მოთავსებული პირისათვის დაწესებულებაში აკრძალული საგნის შენახვა, ტარება, სარგებლობა) მოდის. მიმდინარე წლის თებერვლის თვეში ეს მაჩვენებელი 30 ერთეულს გაუტოლდა.

ქვემოთ მოცემულ დიაგრამაზე ნაჩვენებია მიმდინარე წლის თებერვლის თვეში გამოძიების დაწყების საფუძვლად ქცეული დანაშაულებრივი ფაქტების რაოდენობა და მათი ხვედრითი წილი საერთო რაოდენობაში (იხ. დანართი, ცხრილი №34):



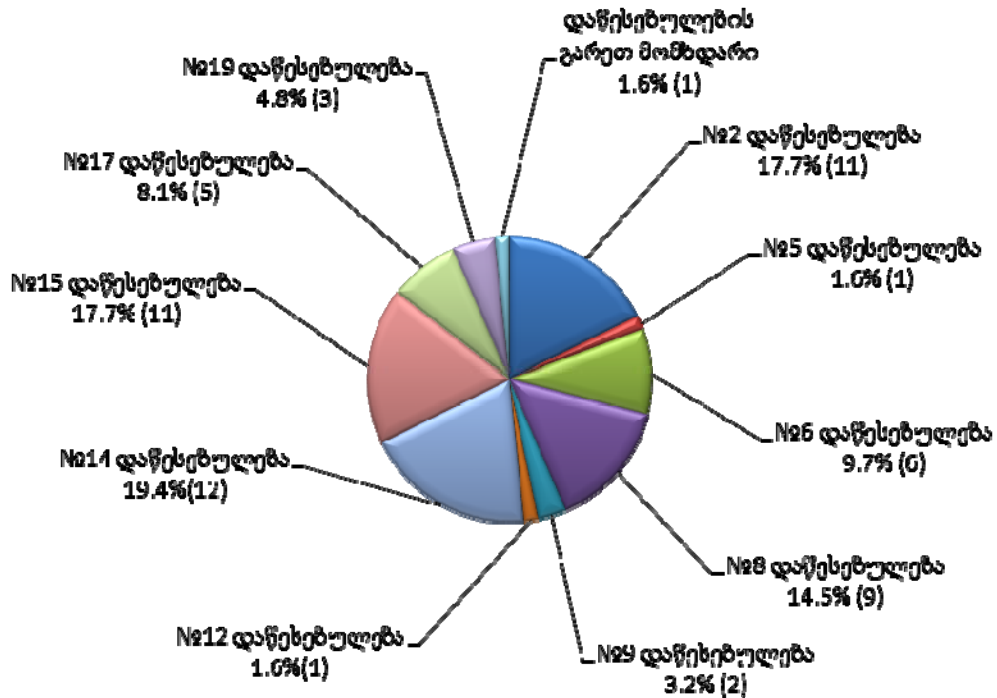
**დანამაულებრივი ფაქტები, რომლებზეც დაიწყო გამოძიება**



**2014 წლის იანვრის თვეში ჩადენილი დანამაულებრივი ფაქტები, დაწესებულებებსა და დაწესებულებების გარეთ პირთა ასაკობრივი ჯგუფების მიხედვით**

2014 წლის თებერვალში, გამოძიება 12 სხვადასხვა დაწესებულებასა და დაწესებულების გარეთ მომხდარ ფაქტებზე დაიწყო. შემდეგი გრაფიკი თითოეულ დაწესებულებაში ჩადენილი ფაქტების პროცენტულ მაჩვენებელს ასახავს (იხ. დანართი, ცხრილი №34):

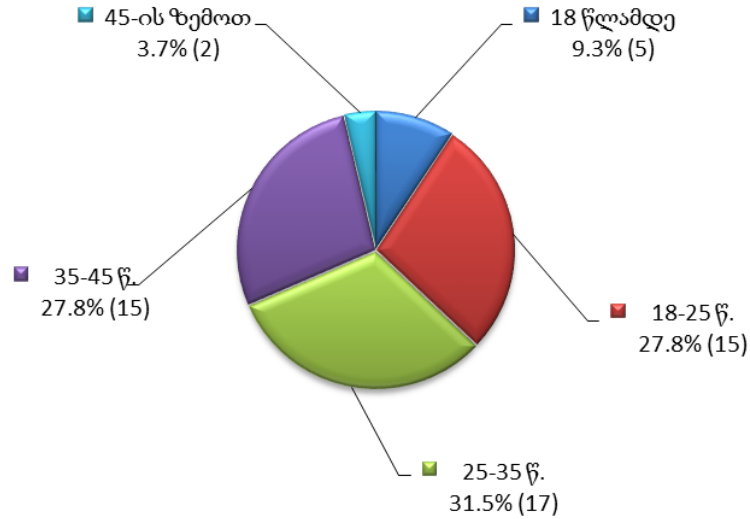
### ჩადენილი დანაშაულებრივი ფაქტები



საანგარიშო პერიოდში, გამოძიება ჩადენილ დანაშაულებრივ ფაქტზე სულ 54 პირის მიმართ<sup>4</sup> წარიმართა. გამოძიების ობიექტი ქმედების ჩამდენ პირთა საერთო რაოდენობის უმრავლესობას 25-35 წლამდე ასაკის პირები შეადგენდნენ. ქვემოთ ნაჩვენებ დიაგრამაზე ასახულია 2014 წლის თებერვალში ჩადენილი ქმედებებისა და ჩამდენ პირთა ასაკობრივი კატეგორიების ურთიერთმიმართება (იხ. დანართი, ცხრილი №35):

<sup>4</sup> სსკ 177-ე მუხლით (1 საქმე), სსკ 332-ე მუხლით (2 საქმე), სსკ 378<sup>1</sup> მუხლით (2 საქმე), სსკ 378<sup>2</sup> მუხლით (6 საქმე), სსკ 379 მუხლით (1 საქმე) გათვალისწინებულ ქმედებებზე გამოძიება დაწყებულია ფაქტებზე პირების გარეშე, ხოლო სსკ 187-ე მუხლით (1 საქმე) გათვალისწინებულ ქმედებაზე გამოძიება დაწყებულია 4 პირის მიმართ.

**პირთა რაოდენობა, რომელთა მიმართაც დაწყებულია გამოძიება**



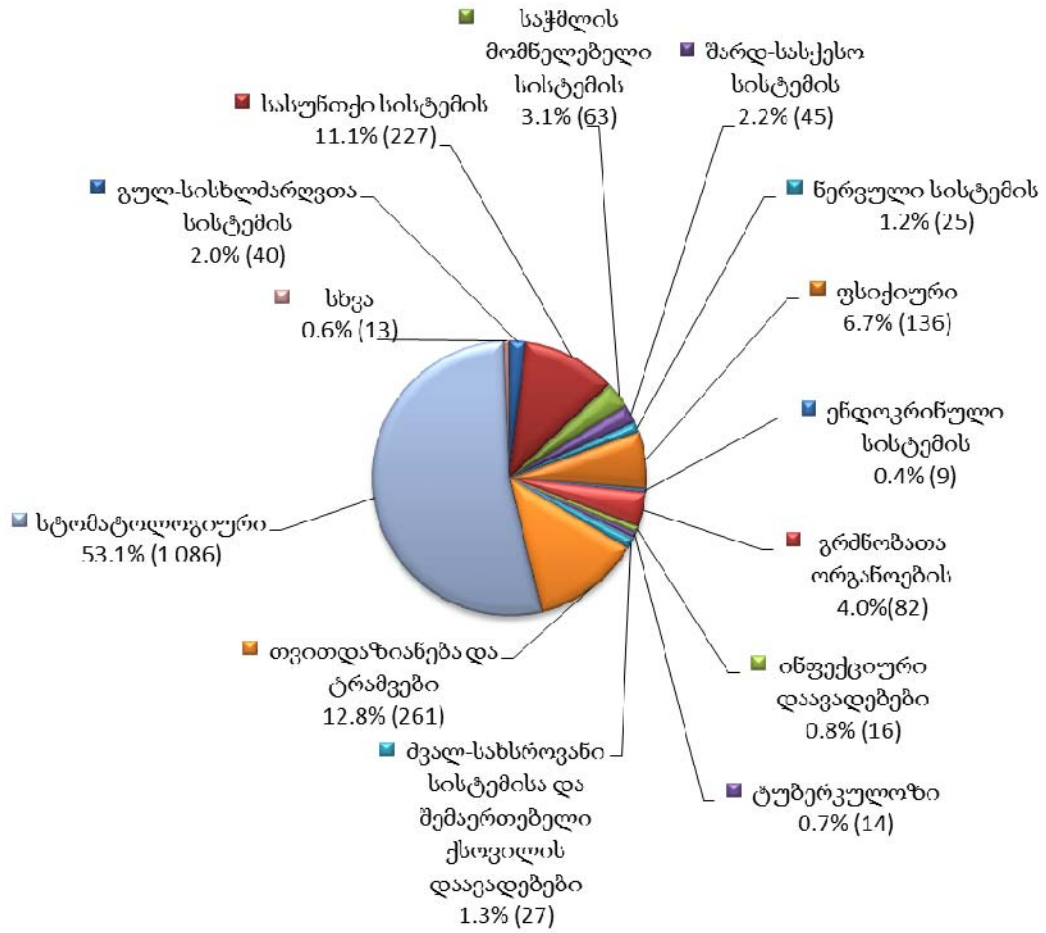
**11.13 სამედიცინო მდგომარეობა პაციენტებისა და თავისუფლების აღკვეთის დაწესებულებებში**

**ა) დაავადებები**

2014 წლის თებერვალში, სამინისტროს სამედიცინო დეპარტამენტის მონაცემებით, ექიმ-სპეციალისტთა კონსულტაციების შედეგად გამოვლენილ სხვადასხვა სახეობის დაავადებათა საერთო რაოდენობა 2 044-ს გაუტოლდა. ქვემოთ მოცემულ დიაგრამაზე ნაჩვენებია დაავადებულთა ხვედრითი წილი კონკრეტული დაავადების მიხედვით. სამედიცინო მდგომარეობის ამსახველი მონაცემთა ცხრილები ასევე იძლევა დაავადებების სქესობრივ-ასაკობრივ ჯგუფებში გავრცელების რაოდენობრივი მასშტაბის დადგენის საშუალებას.

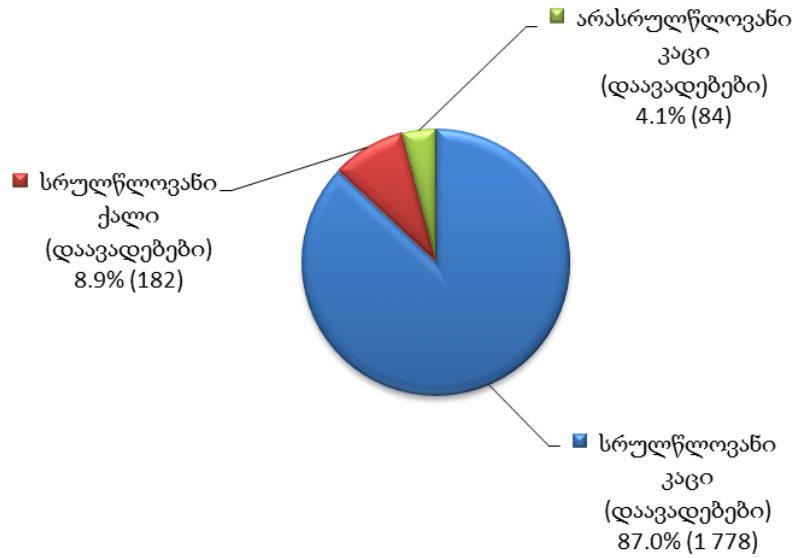
სასჯელაღსრულებით სისტემაში გავრცელებული დაავადებებიდან ყველაზე დიდი წილი სტომატოლოგიურ დაავადებებზე (1 086) მოდის, ასევე გავრცელებულია თვითდაზიანებები და ტრამვები (261). მცირე მაჩვენებლებით ხასიათდებიან მვალსახსროვანი სისტემისა და შემაერთებელი ქსოვილის დაავადებები (27), კანისა და ვენერიული დაავადებები (6), ონკოლოგიური დაავადებები (3), მწვავე ქირურგიული დაავადებები (3) და ჰემატოლოგიური დაავადებები (1), რომლებიც ქვემოთ დიაგრამაზე გაერთიანებულია კატეგორიაში „სხვა“ (იხ. დანართი, ცხრილი №36):

ავადობა სასჯელადსრულების სისტემაში



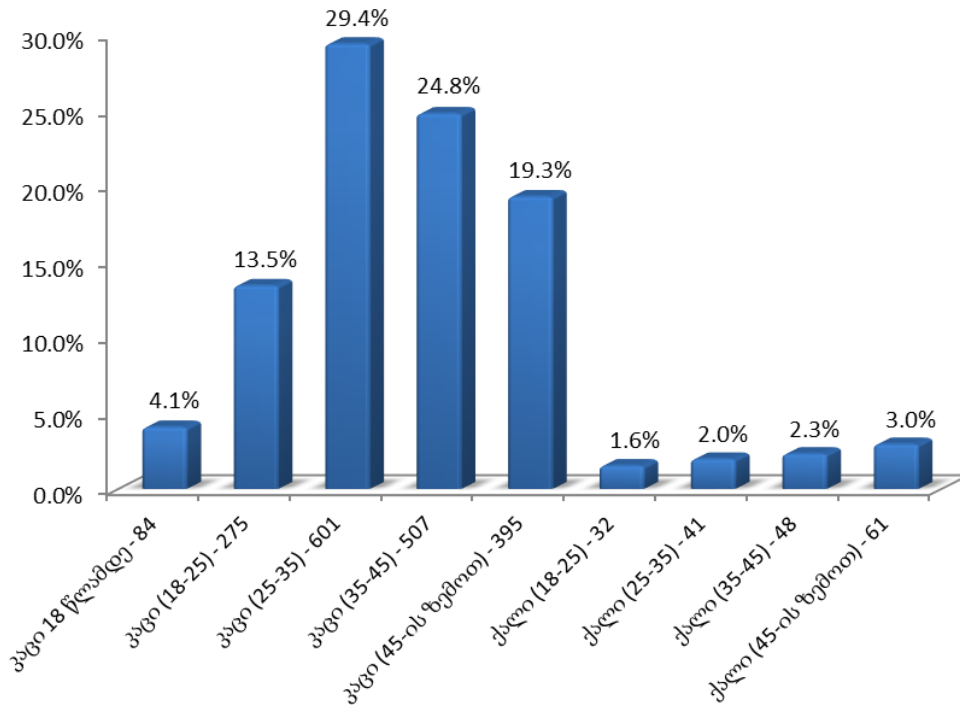
საანგარიშო პერიოდში, დაავადებული პირების კატეგორიაში ყველაზე მეტი მაჩვენებლით სრულწლოვანი კაცები ხასიათდებიან. დაავადებები სქესობრივ-ასაკობრივი ჯგუფების მიხედვით ქვემოთ დიაგრამაზეა წარმოდგენილი (იხ. დანართი, ცხრილი №37):

დაავადებულ ბრალდებულთა და მსჯავრდებულთა  
სქესობრივ-ასაკობრივი ჯგუფები



შემდეგი დიაგრამა განსაზღვრავს ქალებისა და კაცების ასაკობრივი კატეგორიების ხვედრით წილს დაავადებულთა საერთო რაოდენობაში (იხ. დანართი, ცხრილი №37):

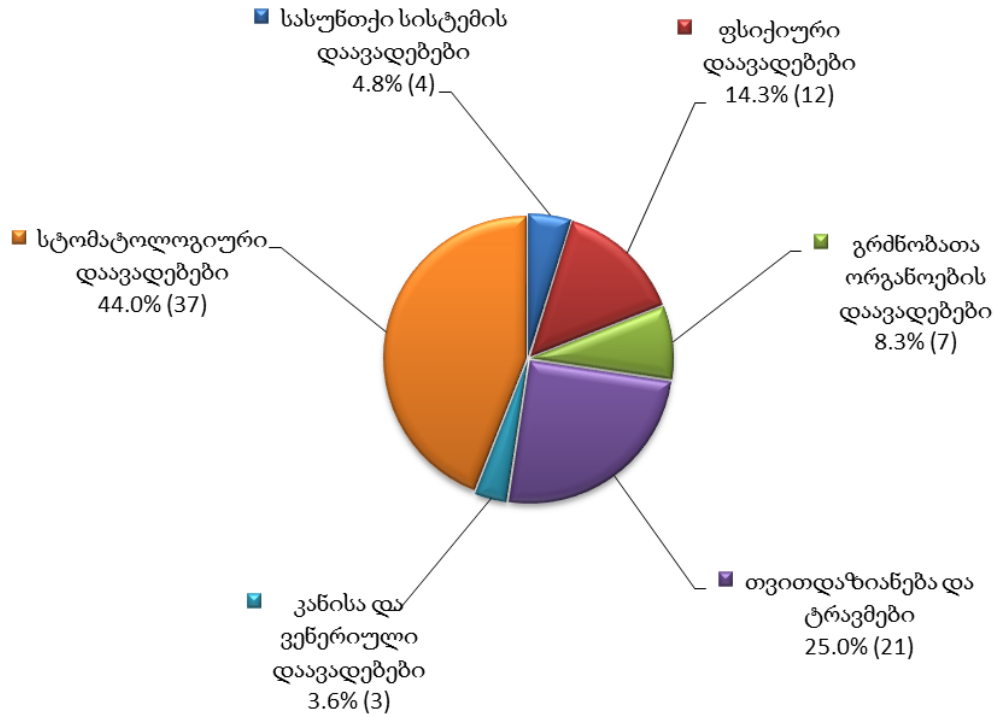
დაავადებულ ბრალდებულთა და მსჯავრდებულთა  
სქესობრივ-ასაკობრივი კატეგორიები



მოცემული დიაგრამიდან ჩანს, რომ მიმდინარე წლის თებერვლის თვეში დაავადებულთა ყველაზე მაღალი მაჩვენებელი კაცებში 25-35 წლამდე, ხოლო ქალებში 45 წლის ზემოთ ასაკობრივ კატეგორიებში ვლინდება.

არასრულწლოვნებში დაავადებების რაოდენობა დაავადებათა მთლიანი რაოდენობის 4.1%-ს შეადგენს. მომდევნო დიაგრამაზე აღნიშნულია დაავადებათა მაჩვენებელი არასრულწლოვან ბრალდებულებსა და მსჯავრდებულებში დაავადების კატეგორიის მიხედვით (იხ. დანართი, ცხრილი №37):

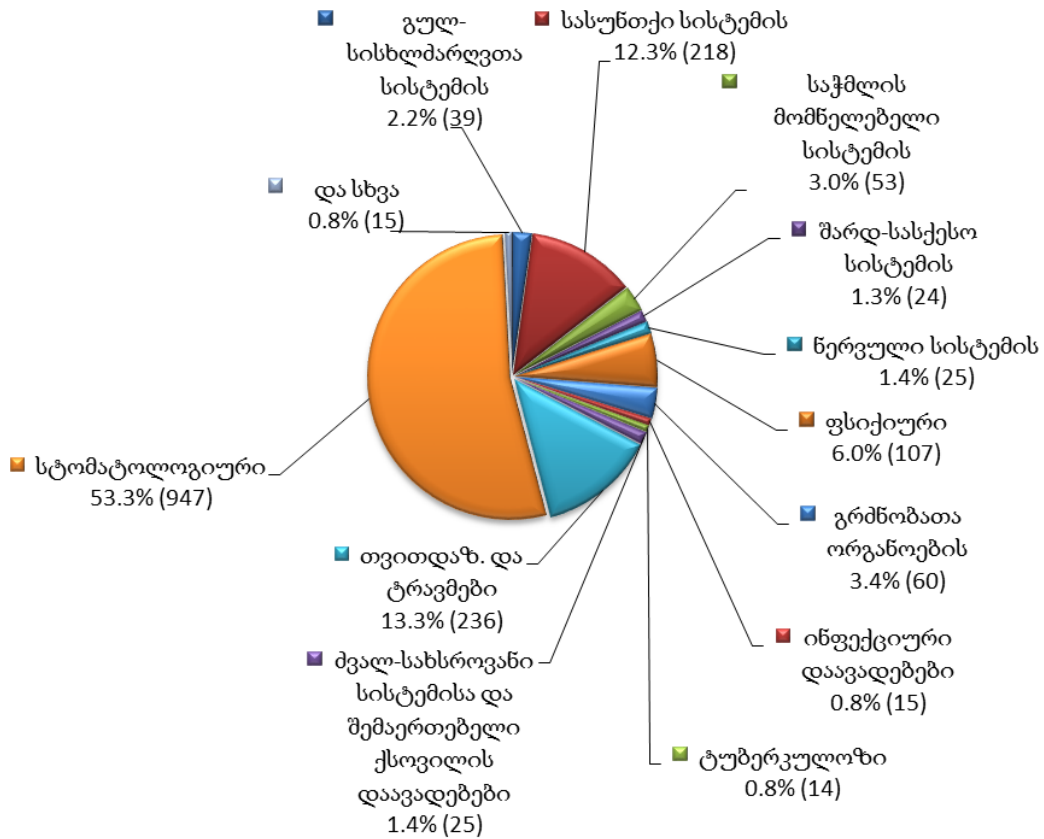
**დაავადებები არასრულწლოვან ბრალდებულებსა და მსჯავრდებულებში**



როგორც ვხედავთ, 2014 წლის თებერვალში, არასრულწლოვან ბრალდებულებში/მსჯავრდებულებში ყველაზე დიდი მაჩვენებლით ხასიათდება სტომატოლოგიური დაავადებები. ასევე, გავრცელებულია თვითდაზიანება და ტრამეები.

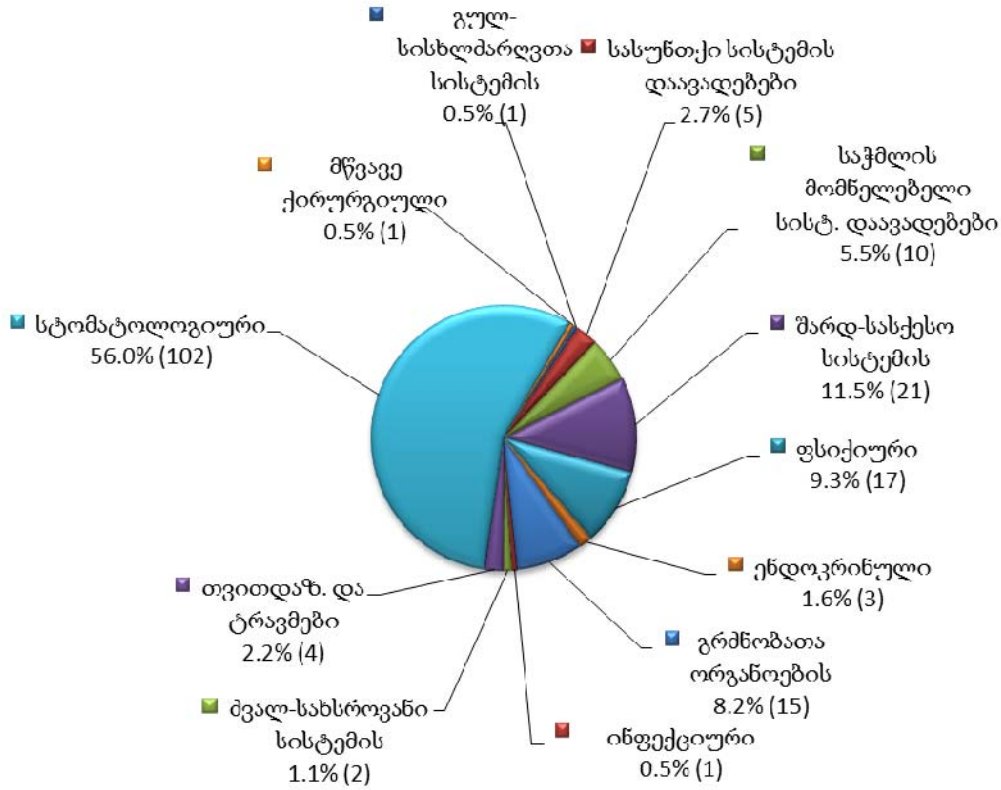
შემდეგი ორი დიაგრამა აჩვენებს დაავადებათა კატეგორიების გავრცელების მასშტაბს ცალ-ცალკე მამრობითი და მდედრობითი სქესის სრულწლოვან ბრალდებულთა და მსჯავრდებულთათვის (იხ. დანართი, ცხრილი №37):

### დაავადებები სრულწლოვან კაცებში



ზემოაღნიშნულ დიაგრამაზე ენდოკრინული სისტემის დაავადებები (6), კანისა და ვენერიული დაავადებები (3), მწვავე ქირურგიული დაავადებები (2), ონკოლოგიური დაავადებები (3) და ჰემატოლოგიური დაავადებები (1) გაერთიანებულია კატეგორიაში „სხვა“ (იხ. დანართი, ცხრილი №37):

**დაავადებების სრულწლოვან ქალებში**



საანგარიშო პერიოდში, მდებარეობითი სქესის სრულწლოვან ბრალდებულებსა და მსჯავრდებულებში, სტომატოლოგიური დაავადებების შემდეგ, შარდ-სასქესო სისტემის დაავადებები ჭარბობს. ხოლო, ზრდასრულ მამაკაცებში სტომატოლოგიური დაავადების შემდეგ, ყველაზე მაღალია თვითდაზიანებებისა და ტრამეების მაჩვენებელი.

**ბ) მკურნალობა**

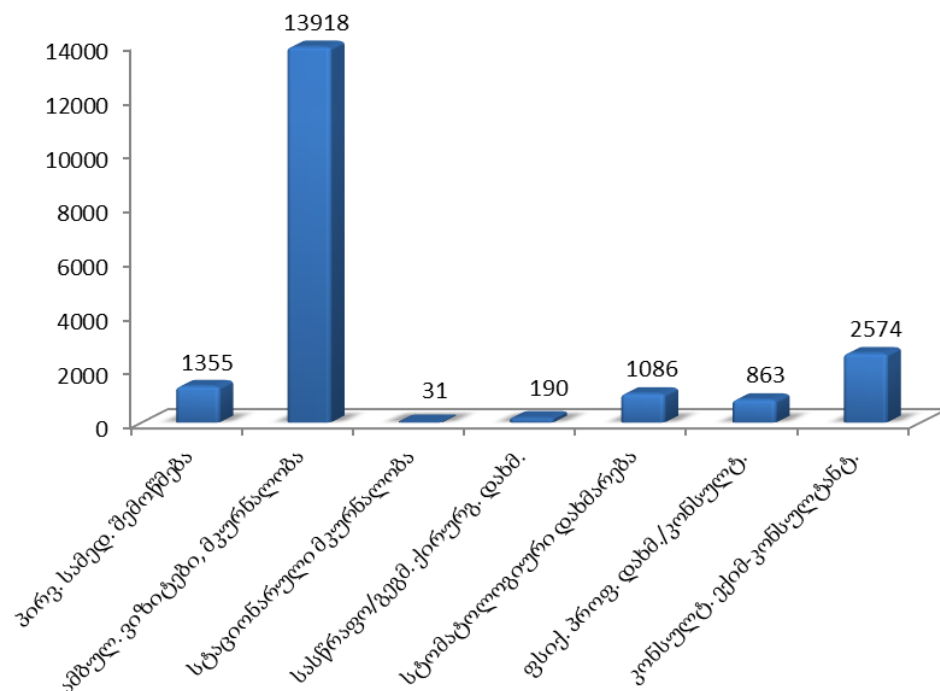
პატიმრობისა და თავისუფლების აღკვეთის დაწესებულებებში მკურნალობასთან დაკავშირებული მონაცემები ამ ეტაპზე წლიურ ფორმაში ყოველთვიურად გაწეული სამედიცინო დახმარების ტიპის მიხედვით ითვლება.

ამბულატორიული ვიზიტებისა და მკურნალობის გარდა, რომლითაც მიმდინარე წლის თებერვალში ბრალდებულებმა და მსჯავრდებულებმა 13 918-ჯერ ისარგებლეს, სასჯელაღსრულების სისტემაში 1 355-ჯერ იქნა გაწეული პირველადი სამედიცინო შემოწმება, 31-ჯერ სტაციონალური მკურნალობა, ხოლო 190-ჯერ სასწრაფო და გეგმიური ქირურგიული დახმარება.

ქვემოთ ნაჩვენები დიაგრამა პატიმრობისა და თავისუფლების აღკვეთის დაწესებულებებში განთავსებულ პირთათვის 2014 წლის თებერვალში გაწეულ სამედიცინო დახმარებას მისი ტიპების მიხედვით წარმოგვიდგენს (იხ. დანართი, ცხრილი №38):

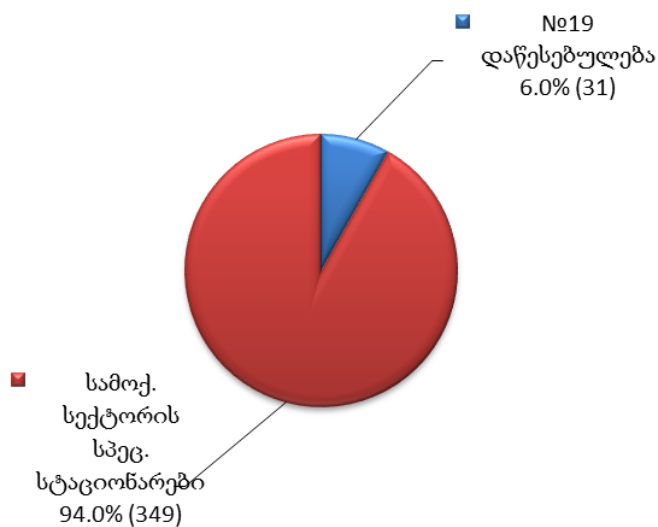


**სამედიცინო დახმარება  
სასჯელაღსრულების სისტემაში**

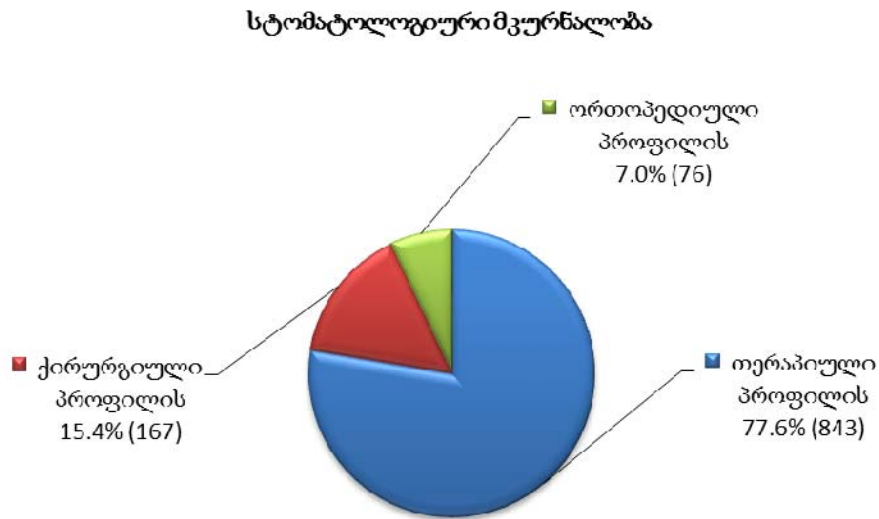


ქვემოთ დიაგრამაზე ნაჩვენებია სტაციონარული მკურნალობის მიმდინარეობის მაჩვენებელი სასჯელაღსრულების სისტემისა და სამოქალაქო სექტორის სპეციალიზირებულ სტაციონარებში, რომელთა საერთო რაოდენობა 380-ს შეადგენს. სტაციონარულ მკურნალობაზე მყოფ პირთა უმეტესი ნაწილი (349) სამოქალაქო სექტორის სპეციალიზირებულ დაწესებულებებში იყო განთავსებული (იხ. დანართი, ცხრილი №38):

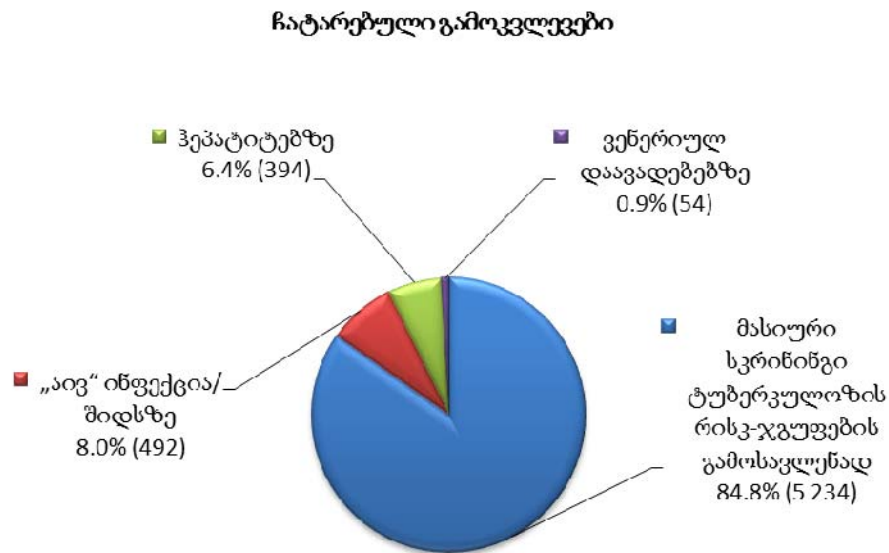
**სტაციონარულ მკურნალობაზე მყოფ  
ბრალდებულთა და მსჯავრდებულთა რაოდენობა**



შემდეგი დიაგრამა სტომატოლოგიური მკურნალობის მიმდინარეობისას გაწეული სხვადასხვა ტიპის დახმარების მიმდინარეობის მაჩვენებელს ასახავს (იხ. დანართი, ცხრილი №38):

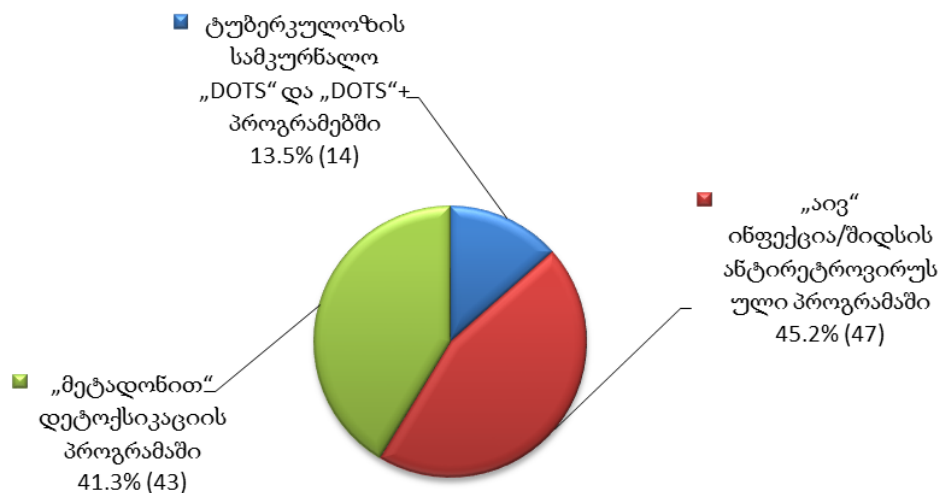


რაც შეეხება სამედიცინო გამოკვლევებს, მიმდინარე წლის თებერვალში ჩატარდა 4 ტიპის გამოკვლევა: ტუბერკულოზზე, „აივ“ ინფექცია/შიდსზე, ჰეპატიტებსა და ვენერიულ დაავადებებზე. მათგან ყველაზე დიდი მაჩვენებელი - 5 234 ტუბერკულოზის რისკ-ჯგუფების გამოსავლენად წარმოებულ მასიურ სკრინინგზე მოდის (იხ. დანართი, ცხრილი №38).



2014 წლის თებერვლის თვეში, დაფიქსირდა სამკურნალო სარეაბილიტაციო პროგრამებში ჩართული 104 მსჯავრდებული. მათგან, უმრავლესობა - 47 პირი „აივ“ ინფექცია/შიდსის ანტირეტროვირუსულ პროგრამაშია ჩართული, 43 - „მეტადონით“ დეტოქსიკაციის, ხოლო 14 - ტუბერკულოზის სამკურნალო „DOTS“ (11) და „DOTS“+ (3) პროგრამებში. ქვემოთ მოცემული დიაგრამა ამ მდგომარეობას ნათლად ასახავს (იხ. დანართი, ცხრილი №38):

**სამკურნალო-სარეაბილიტაციო პროგრამებში  
ჩართულთა რაოდენობა**



ამავე თვეში, ანტიტუბერკულოზური მკურნალობის კურსი დაასრულა 22-მა ბრალდებულმა/მსჯავრდებულმა.

**გ) გარდაცვალება**

პატიმრობისა და თავისუფლების აღკვეთის დაწესებულებებში გარდაცვალების ფაქტები გარდაცვალების ადგილის მიხედვით აღირიცხება და შესაბამისად, დგება ყოველთვიური ფორმა. ამასთან უნდა აღინიშნოს, რომ 2014 წლის თებერვლის თვეში პატიმრობისა და თავისუფლების აღკვეთის №8 დაწესებულებაში 1 სრულწლოვანი მამარობითი სქესის ბრალდებული/მსჯავრდებული გარდაიცვალა. ქვემოთ მოცემული დიაგრამა ამ მდგომარეობას ნათლად ასახავს (იხ. დანართი, ცხრილი №39):

**გარდაცვლილ  
ბრალდებულთა/მსჯავრდებულთა რაოდენობა**



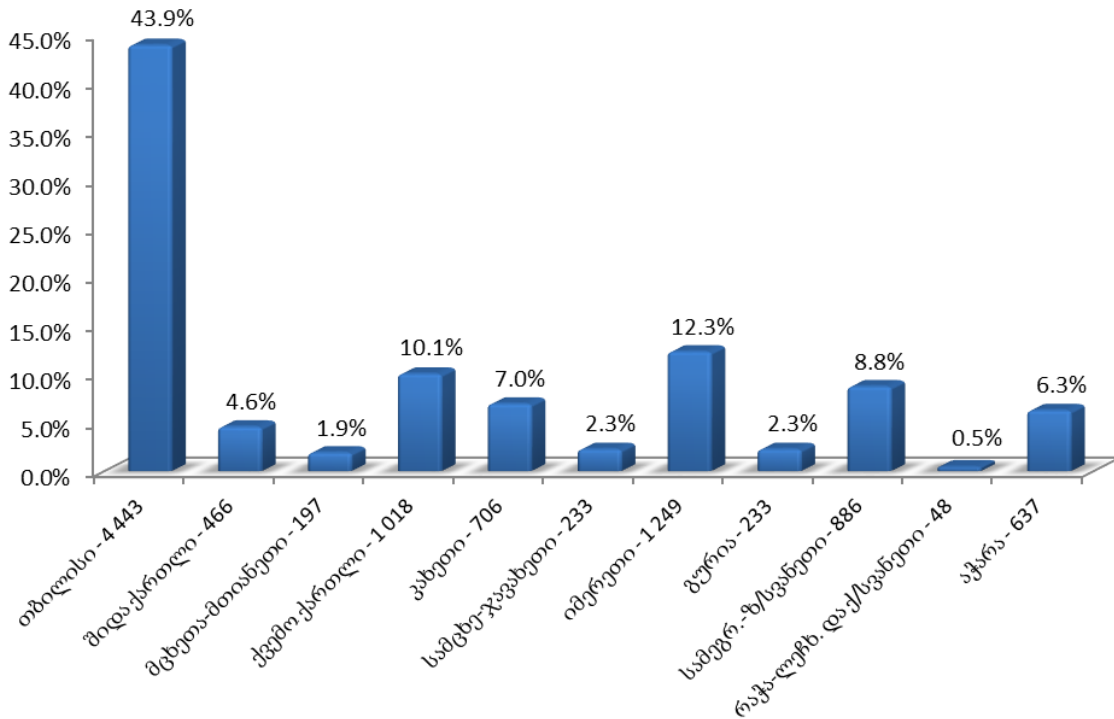
**ნაწილი 12 - საქართველოს სასჯელაღსრულებისა და პრობაციის სამინისტროს მმართველობის სფეროში მოქმედი**

**სსიპ - პრობაციის ეროვნული სააგენტო**

**12.1 პირობით მსჯავრდებულთა რაოდენობა<sup>5</sup>**

პირობით მსჯავრდებულთა რაოდენობის სტატისტიკური მონაცემები რეგიონულად როგორც სქესობრივ-საკობრივ ჯგუფებში, ასევე შეფარდებული ღონისძიების მიხედვით ითვლება. 2014 თებერვლის მონაცემებით, საქართველოში სულ 10 116 პირობით მსჯავრდებულნი დაფიქსირდა. მათი საერთო რაოდენობით რეგიონებს შორის მაღალი მაჩვენებლით თბილისი გამოირჩევა, რომელსაც ასევე მაღალი მაჩვენებლით იმერეთისა და ქვემო ქართლის რეგიონი მოსდევს. პირობით მსჯავრდებულთა ყველაზე მცირე რაოდენობა კი რაჭა-ლეჩხუმი და ქსვანეთის რეგიონშია დაფიქსირებული (იხ. დანართი, ცხრილი №40).

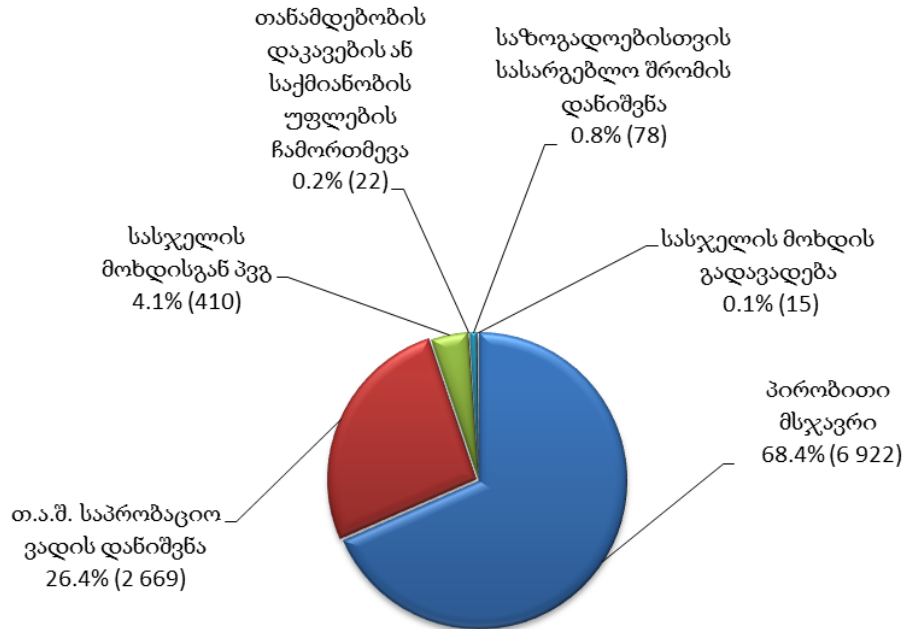
**პირობით მსჯავრდებულები რეგიონებში**



შეფარდებული ღონისძიების მიხედვით, ქვეყანაში პირობით მსჯავრდებულთა ყველაზე მეტი რაოდენობა პირობით მსჯავრზე (6 922) მოდის, ხოლო ყველაზე მცირე მაჩვენებლებით (15) ხასიათდება რაოდენობა იმ პირებისა, რომლებსაც შეფარდებული აქვთ სასჯელის მოხდის გადავადება (იხ. დანართი, ცხრილი №40).

<sup>5</sup> პრობაციის სტატისტიკის ნაწილში არაპატიმარი მსჯავრდებულები და პრობაციის ღონისძიებას დაქვემდებარებული პირები აღინიშნებიან საერთო ტერმინით - „პირობით მსჯავრდებულები“.

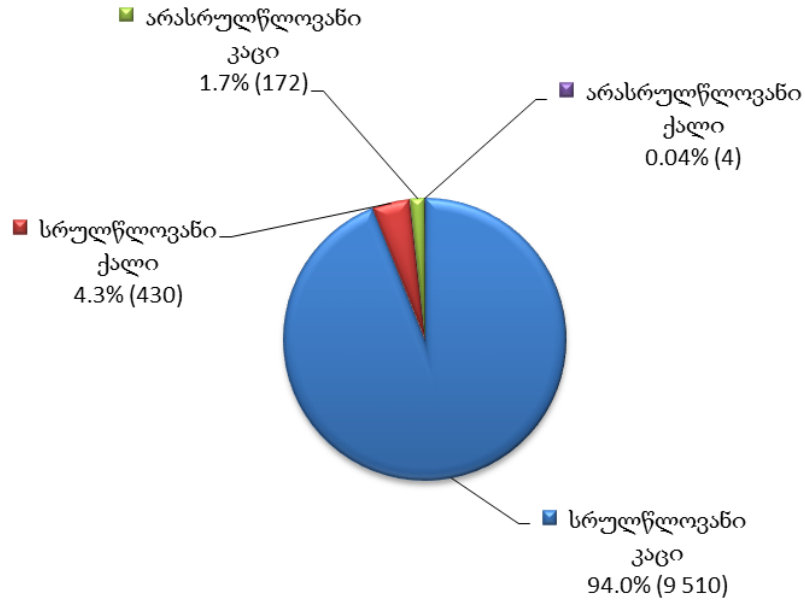
**პირობით მსჯავრდებულები  
შეფარდებული ღონისძიების მიხედვით**



როგორც დიაგრამიდან ჩანს, პრობაციის ღონისძიება შეფარდებულ პირთა (პირობით მსჯავრდებულები და თავისუფლების აღკვეთის შემდგომ საპრობაციო ვადადანიშნული პირები) რაოდენობა შეადგენს ზოგადად არაპატიმარ მსჯავრდებულთა და პირობით მსჯავრდებულთა მთლიანი რაოდენობის ძირითად მასას.

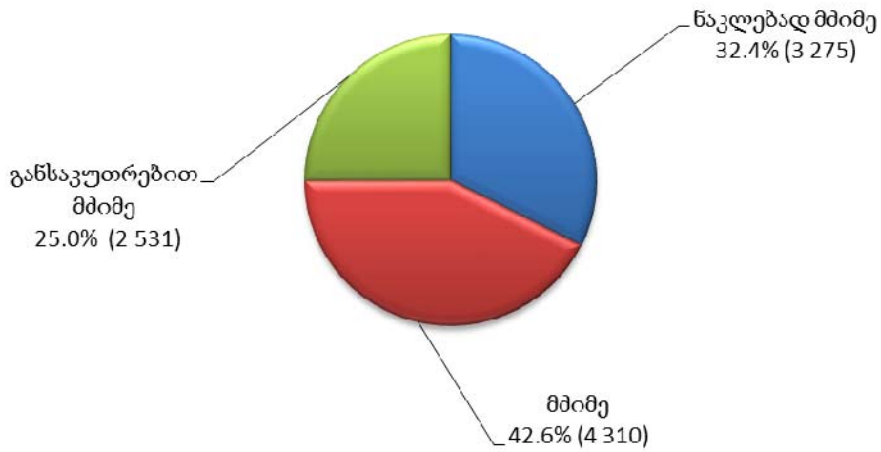
მთელი ქვეყნის მასშტაბით, პირობით მსჯავრდებულთა სქესობრივ-ასაკობრივ ჯგუფებში უმეტესობა სრულწლოვანი კაცებით არის წარმოდგენილი, რაც ნათლად ჩანს ქვემოთ წარმოდგენილ დიაგრამაზე (იხ. დანართი, ცხრილი №41):

**პირობით მსჯავრდებულთა  
სქესობრივ-ასაკობრივი ჯგუფები**

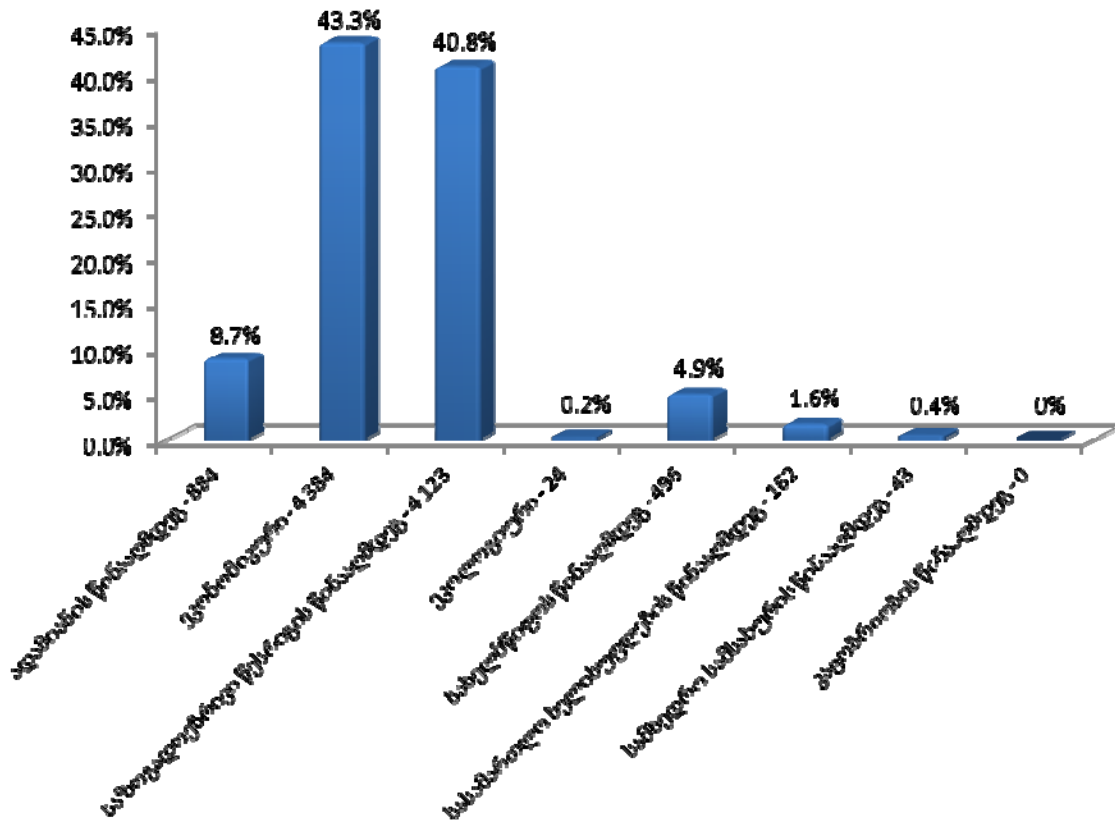


საანგარიშო პერიოდის განმავლობაში, პირობით მსჯავრდებულთა რაოდენობას დანაშაულის კატეგორიისა და სახეობის მიხედვით შემდეგი დიაგრამები ასახავს (იხ. დანართი, ცხრილი №42):

**პირობით მსჯავრდებულები  
დანაშაულის კატეგორიის მიხედვით**

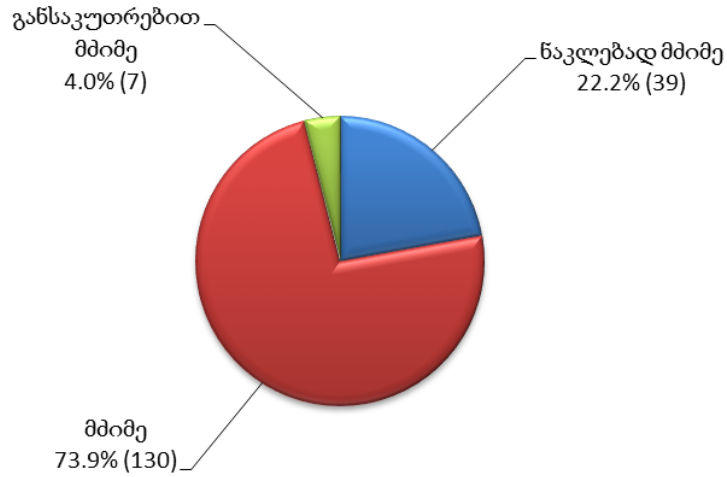


**პირობით მსჯავრდებულები  
დანაშაულის სახეობის მიხედვით**

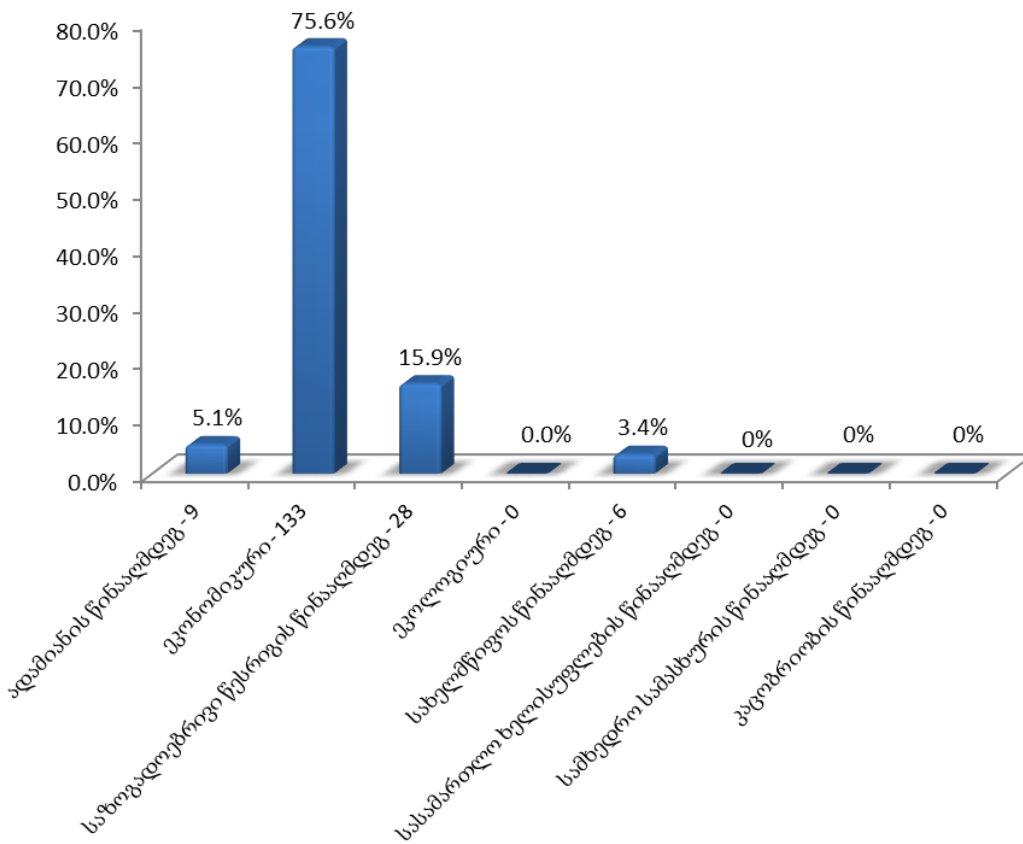


2014 წლის თებერვლის მონაცემებით, არასრულწლოვანი პირობით მსჯავრდებულები (176) პირობით მსჯავრდებულთა საერთო რაოდენობის 1.7%-ს შეადგენენ. არასრულწლოვანი პირობით მსჯავრდებულების 2.3% (4) ქალია. მათი საერთო რაოდენობის კლასიფიცირება დანაშაულის კატეგორიისა და სახეობის მიხედვით შემდეგ სურათს გვაძლევს (იხ. დანართი, ცხრილი №43):

არასრულწლოვანი პირობით მსჯავრდებულები  
დანაშაულის კატეგორიის მიხედვით



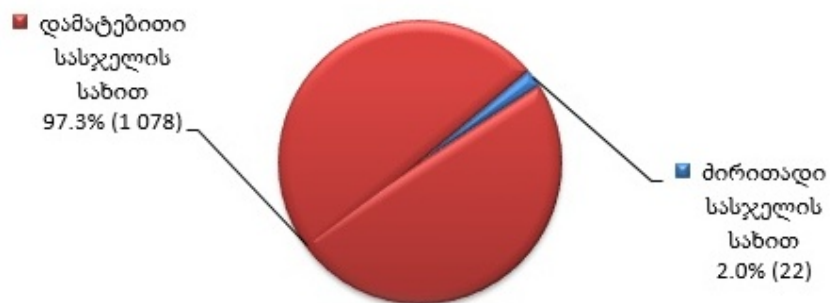
არასრულწლოვანი პირობით მსჯავრდებულები  
დანაშაულის სახეობის მიხედვით





არასაპატიმრო სასჯელის შეფარდება ხდება როგორც ძირითადი, ასევე დამატებითი სასჯელის სახით. არასაპატიმრო სასჯელშეფარდებული პირების რაოდენობა (1 478) პირობით მსჯავრდებულთა საერთო რიცხვის 14.6%-ს შეადგენს. არასაპატიმრო სასჯელშეფარდებული პირების 3.6% (53) ქალია. მიმდინარე წლის თებერვალში, ამ სახის პირობით მსჯავრდებულებს თანამდებობის დაკავების ან საქმიანობის უფლებაჩამორთმეული და საზოგადოებისთვის სასარგებლო შრომადანიშნული პირები წარმოადგენდნენ. საანგარიშო პერიოდში, თანამდებობის დაკავების ან საქმიანობის უფლების ჩამორთმევა (ძირითადი/დამატებითი სასჯელი) სულ 1 100 (არასაპატიმრო სასჯელის საერთო რაოდენობის 74.4%), ხოლო საზოგადოებისთვის სასარგებლო შრომის დანიშვნა (ძირითადი/დამატებითი სასჯელი) სულ 378 (არასაპატიმრო სასჯელის საერთო რაოდენობის 25.6%) პირს ჰქონდა შეფარდებული (იხ. დანართი, ცხრილი №44):

**არასაპატიმრო სასჯელის სახით თანამდებობის დაკავების ან საქმიანობის უფლების ჩამორთმევის შეფარდების მაჩვენებელი**

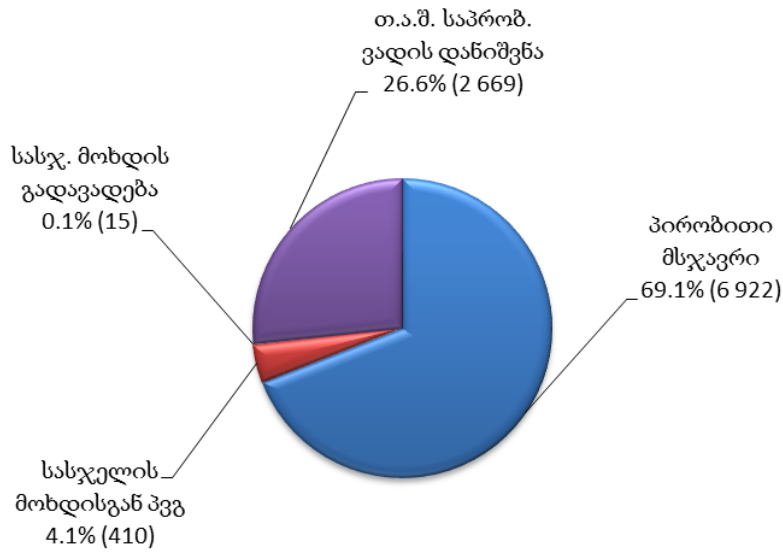


**არასაპატიმრო სასჯელის სახით საზოგადოებისთვის სასარგებლო შრომის დანიშვნის მაჩვენებელი**



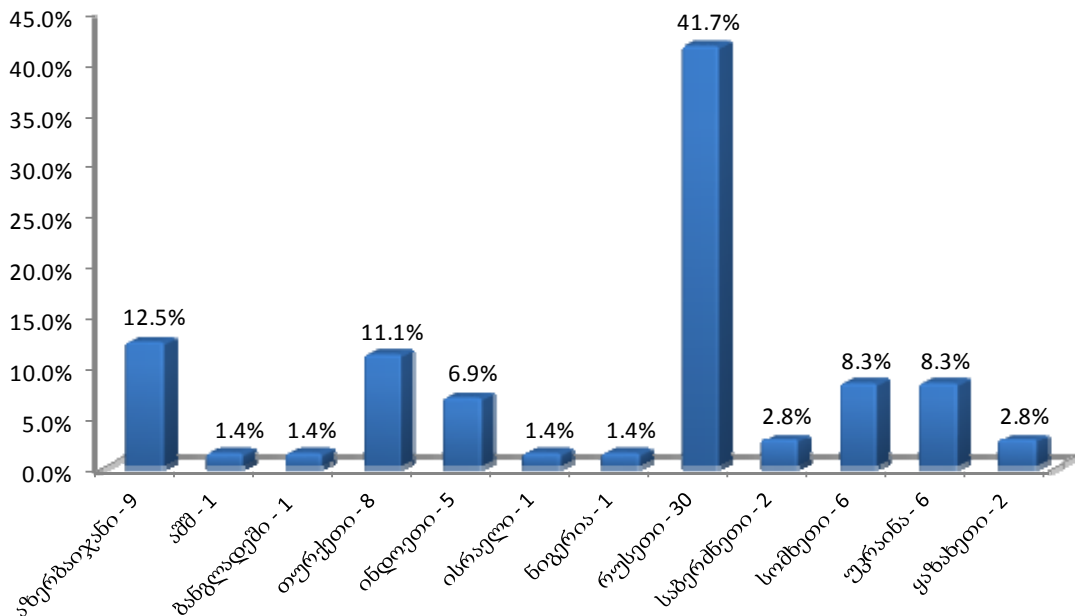
პრობაციის ღონისძიებაშეფარდებულ პირთა რაოდენობა სულ 10 016-ს აღწევს. მათი ხვედრითი წილი შეფარდებული პრობაციის ღონისძიების მიხედვით ამგვარია (იხ. დანართი, ცხრილი №40):

### პრობაციის ღონისძიების შეფარდების მაჩვენებელი



2014 წლის თებერვალში, საქართველოში 12 სხვადასხვა მოქალაქეობის 72 უცხოელი პირობით მსჯავრდებული დაფიქსირდა, რაც პირობით მსჯავრდებულთა მთლიანი რაოდენობის 0.7%-ია. მოქალაქეობის მიხედვით მათი განაწილების მაჩვენებელი ქვემოთ დიაგრამაზეა მოცემული (იხ.დანართი, ცხრილი №45):

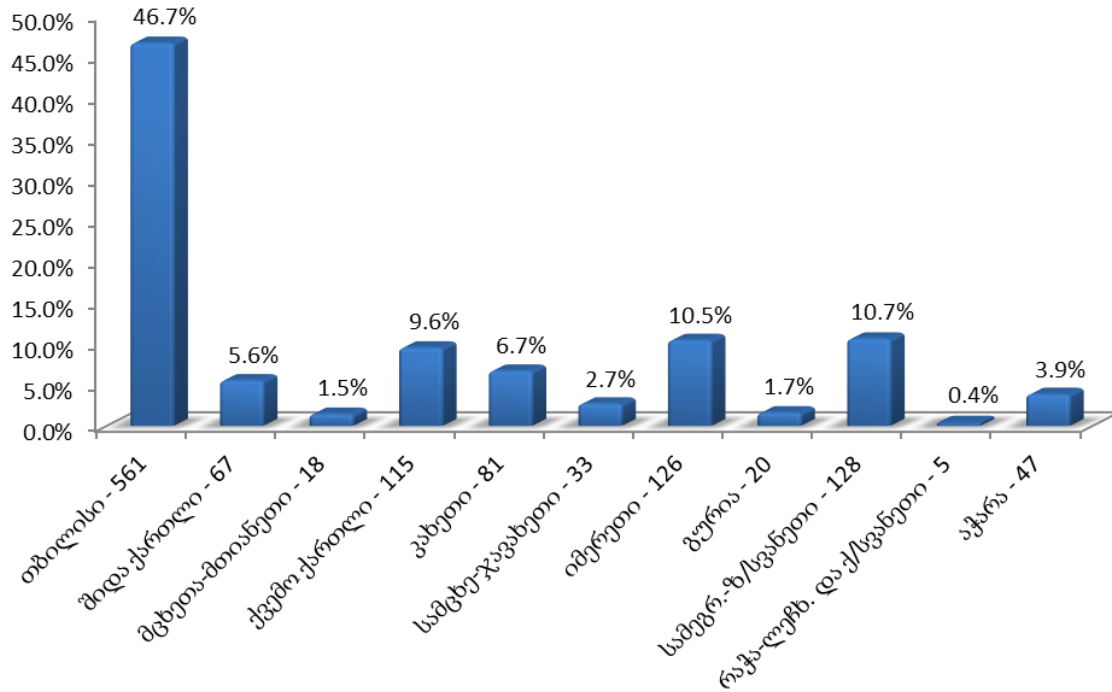
### უცხოელი პირობით მსჯავრდებულები მოქალაქეობის მიხედვით



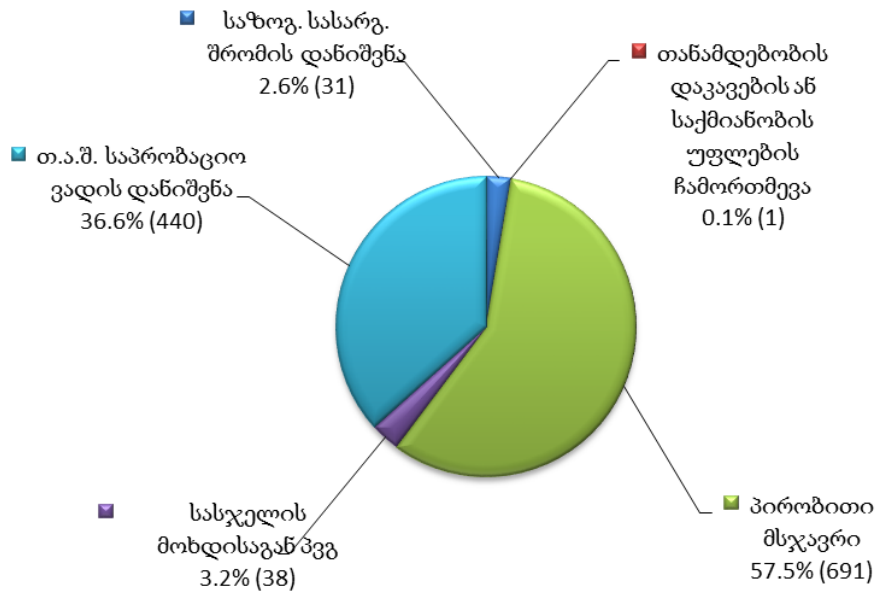
## 12.2 პირობით მსჯავრდებულთა რაოდენობის მატება

2014 წლის თებერვლის თვეში, სასამართლო გადაწყვეტილება არასაპატიმრო სასჯელისა და პრობაციის ღონისძიების შეფარდების შესახებ სულ 1 201 პირის მიმართ იქნა გამოტანილი. შემდეგ დიაგრამაზე ასახულია ზემოთ აღნიშნული სასამართლო გადაწყვეტილებების რაოდენობა როგორც რეგიონულად, ასევე შეფარდებული ღონისძიების მიხედვით (იხ. დანართი, ცხრილი №46):

პირობით მსჯავრდებულთა მატება რეგიონულ კრილში

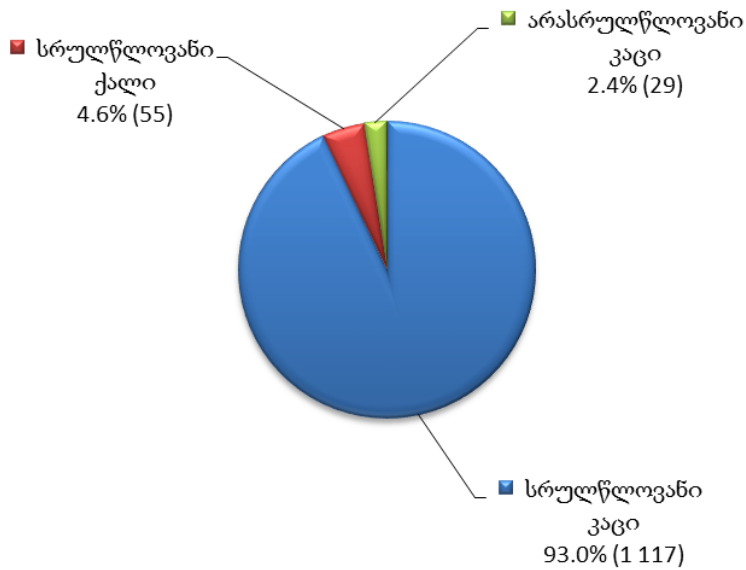


**პირობით მსჯავრდებულთა მატება  
შეფარდებული ღონისძიების მიხედვით**



ქვემოთ დიაგრამაზე მოცემულია 2014 წლის თებერვლის თვისთვის პირობით მსჯავრდებულთა მატების მაჩვენებელი სქესობრივ-ასაკობრივ ჭრილში (იხ. დანართი, ცხრილი №47):

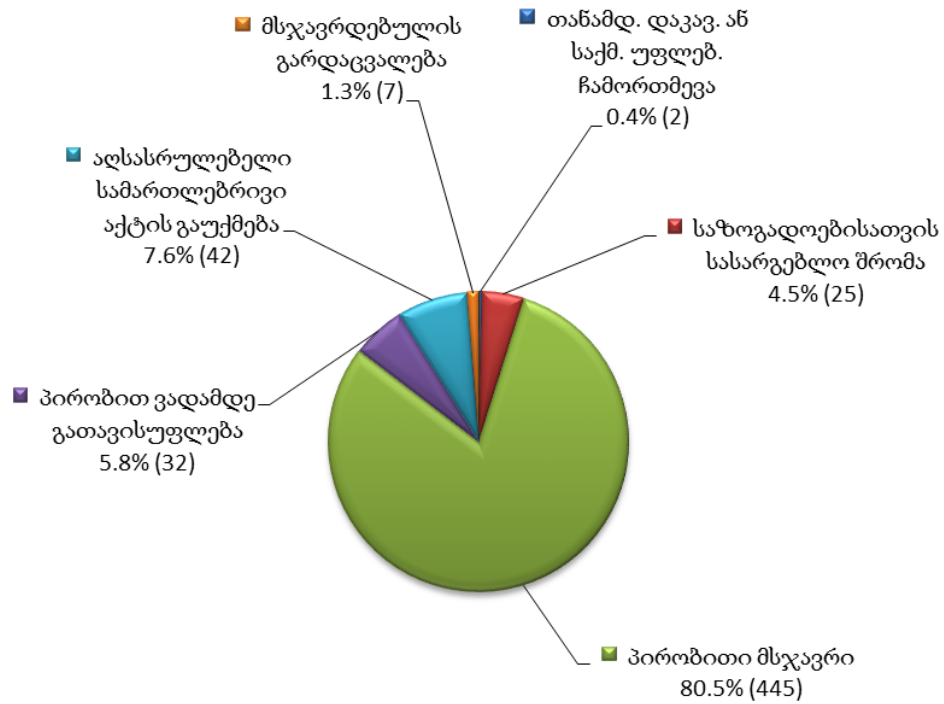
**პირობით მსჯავრდებულთა მატება  
სქესობრივ-ასაკობრივი ჯგუფები**



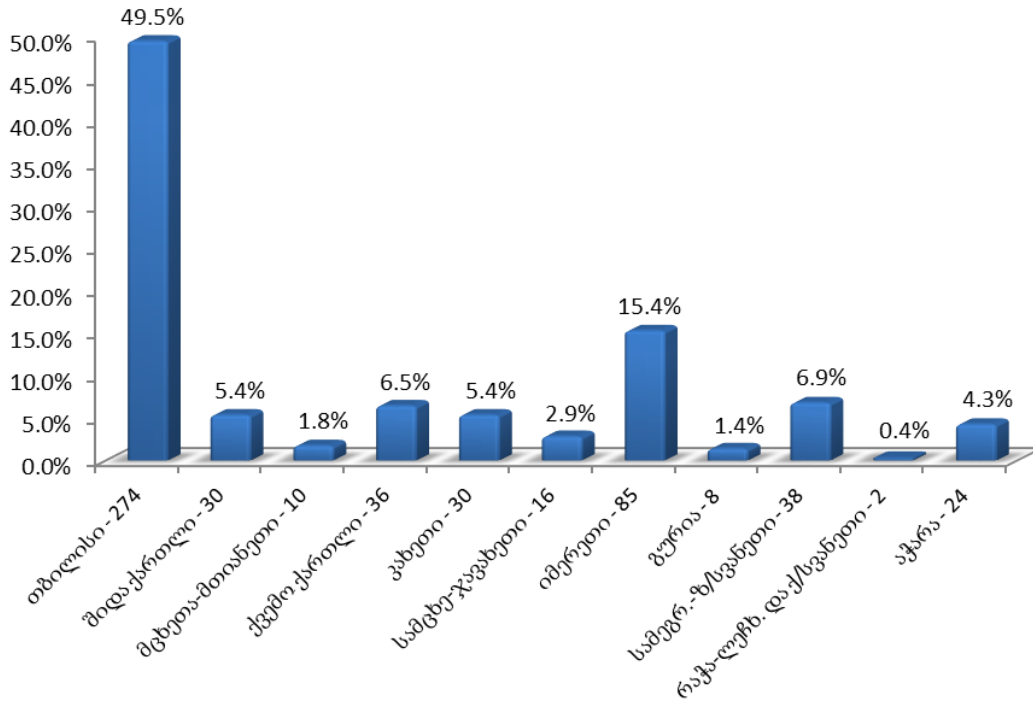
### 12.3 დასრულებული საქმეები

2014 წლის თებერვალში, დასრულებული საქმეები (553) დასრულების საფუძვლისა და რეგიონების მიხედვით შემდეგნაირად ნაწილდება (იხ. დანართი, ცხრილი №48):

დასრულებული საქმეების საფუძვლის მიხედვით



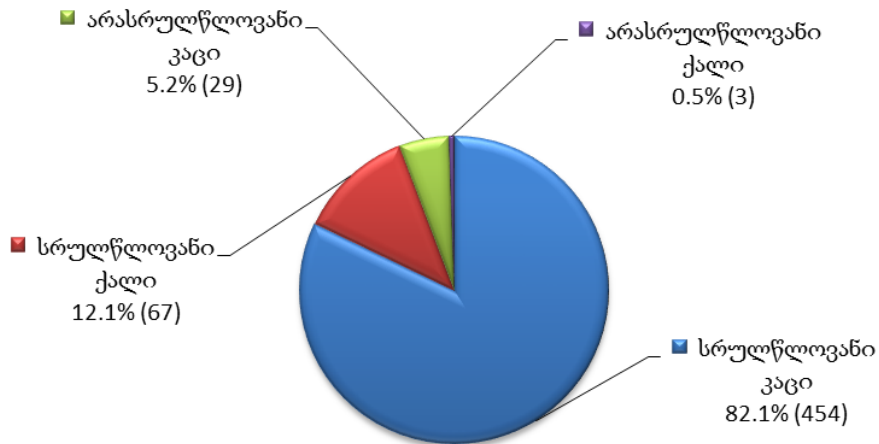
### დასრულებული საქმეები რეგიონულ ჭრილში



როგორც დიაგრამიდან ჩანს დასრულებული საქმეების რაოდენობის მხრივ თბილისის რეგიონის შემდეგ მაღალი მაჩვენებლით გამოირჩევა იმერეთი, ქვემო ქართლი და სამეგრელო ზ/სვანეთის რეგიონები, ხოლო რაოდენობრივად ბოლო ადგილზე რაჭა-ლეჩხუმის რეგიონია 2 დასრულებული საქმით (იხ. დანართი, ცხრილი №48).

დასრულებული საქმეების რაოდენობა პირობით მსჯავრდებულთა სქესობრივ-ასაკობრივ ჭრილში შემდეგია (იხ. დანართი, ცხრილი №49):

## დასრულებული საქმეები სქესობრივ-ასაკობრივ ჭრილში

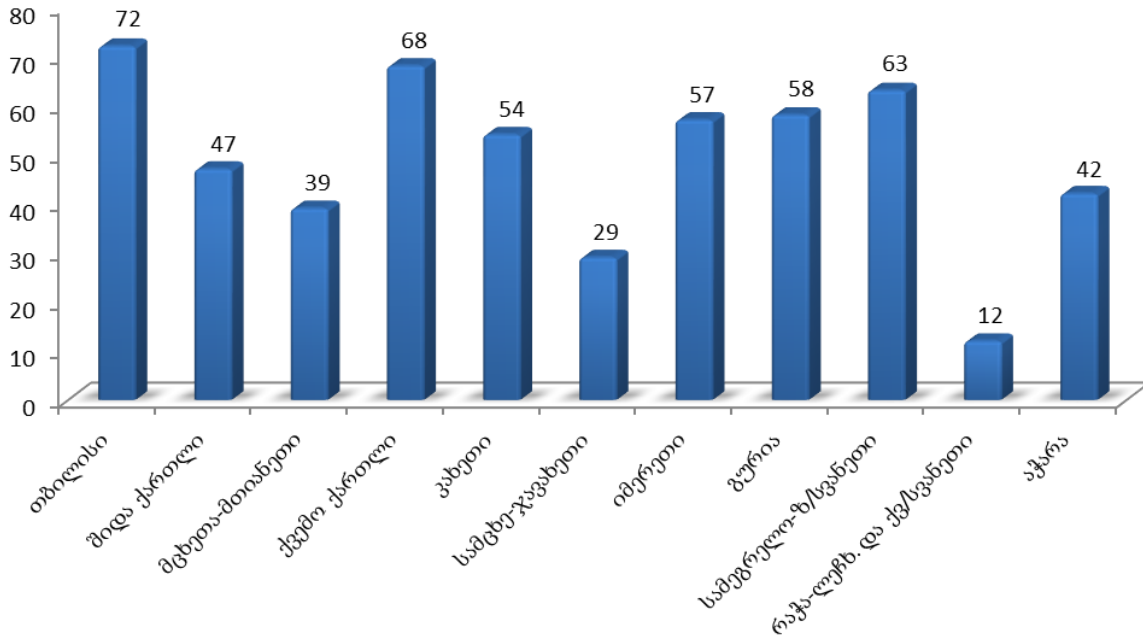


### 12.4 საქმეების საშუალო რაოდენობა<sup>6</sup> ერთ ოფიცერზე რეგიონულ ჭრილში

2014 წლის თებერვლის მონაცემების მიხედვით, ქვეყანაში 10 116 პრობაციონერის საქმე 172 პრობაციის ოფიცერზე ნაწილდება. საქმეების საშუალო რაოდენობით ერთ ოფიცერზე რეგიონებში თბილისი ლიდერობს, ხოლო ყველაზე მცირე საშუალო მაჩვენებელი რაჭა-ლეჩხუმში დაფიქსირდა. მთლიანი ქვეყნის მასშტაბით, საქმეების საშუალო რაოდენობა ერთ ოფიცერზე მიმდინარე წლის თებერვალში 59 იყო. ქვემოთ მოცემულ გრაფიკზე საქმეების საშუალო რაოდენობის რეგიონული მაჩვენებელია ასახული (იხ. დანართი, ცხრილი №50):

<sup>6</sup> საქმეების საშუალო რაოდენობა თითოეულ პრობაციის ოფიცერზე რეგიონულ ჭრილში გამოითვლება საანგარიშო პერიოდისთვის მოცემულ რეგიონში დაფიქსირებული პრობაციონერთა რაოდენობის გაყოფით ამავე რეგიონში მოქმედ პრობაციის ოფიცერების რაოდენობაზე. მთელი ქვეყნის მასშტაბით ერთ ოფიცერზე საქმეების საშუალო რაოდენობის გამოთვლისას პრობაციონერთა საერთო რაოდენობა იყოფა საქართველოში მოქმედ ყველა პრობაციის ოფიცერის რაოდენობის აღმნიშვნელ რიცხვზე. პირობით მსჯავრდებულთა რაოდენობა როგორც რეგიონულ ჭრილში, ასევე მთელი ქვეყნის მასშტაბით ასახულია დანართის №40 ცხრილში სახელწოდებით „პირობით მსჯავრდებულთა რაოდენობა შეფარდებული ღონისძიების მიხედვით რეგიონულ ჭრილში“.

**საქმეების საშუალო რაოდენობა ერთ ოფიცერზე  
რეგიონულ ჭრილში**



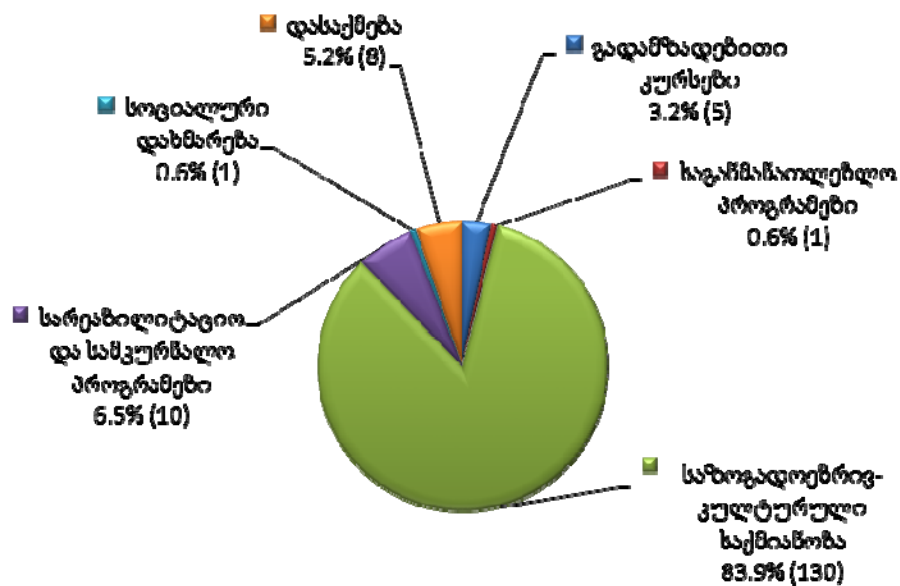
**12.5 პირობით მსჯავრდებულთა რესოციალიზაცია**

2014 წლის თებერვლის თვეში, საქართველოს სასჯელაღსრულებისა და პრობაციის სამინისტროს, პრობაციის ეროვნული სააგენტოს ხელშეწყობით თბილისის, შიდა ქართლის, მცხეთა-მთიანეთის, ქვემო ქართლის, კახეთის, სამცხე-ჯავახეთის, იმერეთის, სამეგრელო ზ/სვანეთისა და აჭარის რეგიონებში განხორციელებული გადამზადებითი კურსები, საგანმანათლებლო პროგრამები, საზოგადოებრივ-კულტურული საქმიანობის, სარეაბილიტაციო და სამკურნალო პროგრამები, სოციალური დახმარებისა და დასაქმების რესოციალიზაციის ღონისძიებები სულ 155 პირობით მსჯავრდებულისთვის მოქმედებდა.

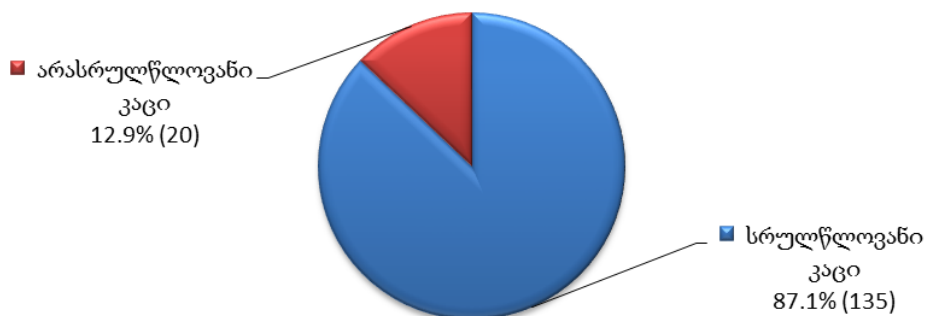
ქვემოთ მოცემულ დიაგრამებზე ასახულია პირობით მსჯავრდებულთა რესოციალიზაციის 2014 წლის თებერვლის თვის სტატისტიკა პროგრამების, სქესობრივ-ასაკობრივი ჭრილისა და რეგიონების მიხედვით (იხ. დანართი, ცხრილი №51, №52, №53):



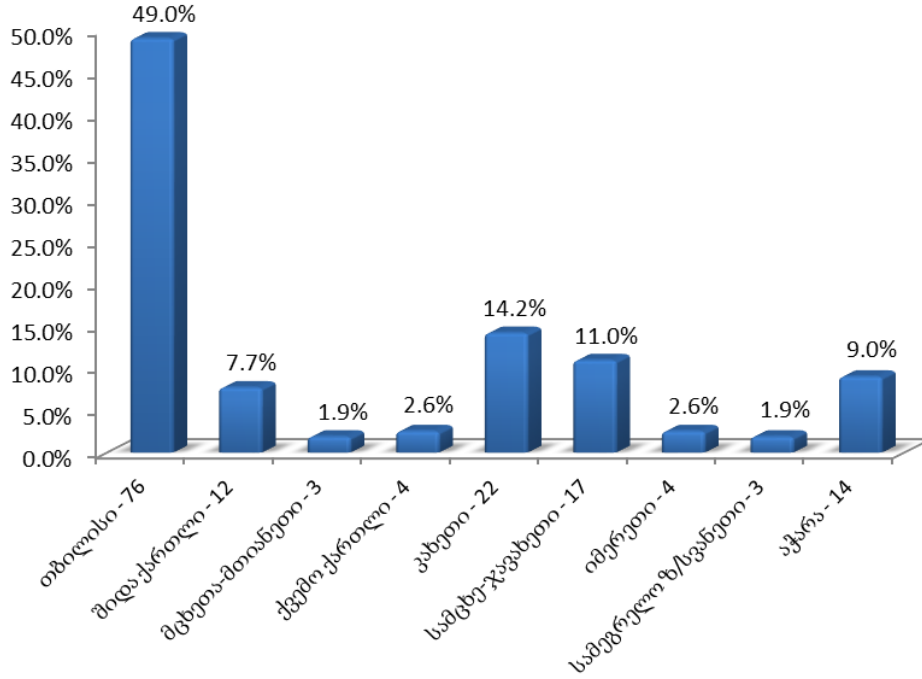
პირობით მსჯავრდებულთა რესოციალიზაცია  
პროგრამების მიხედვით



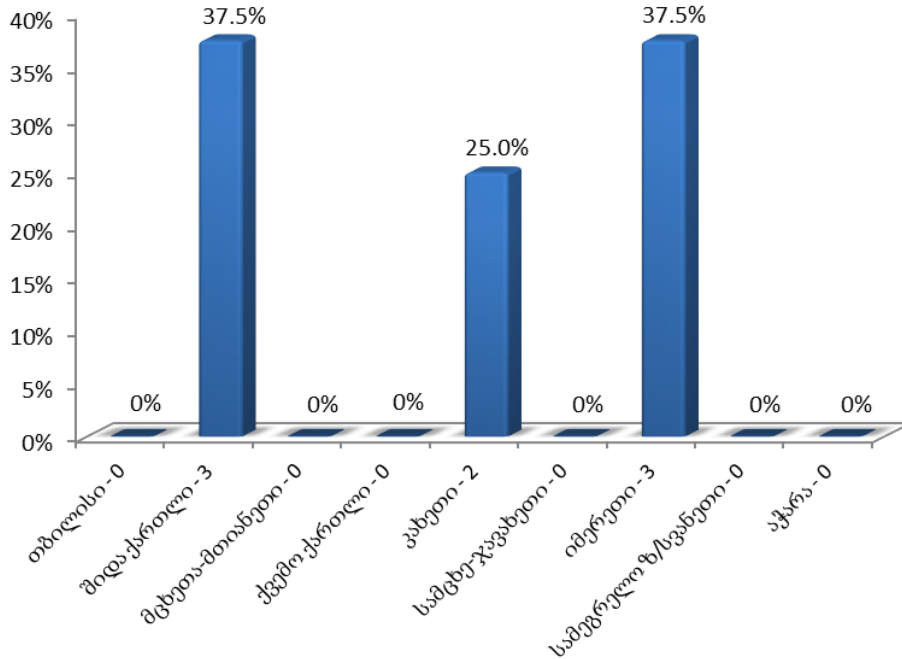
პირობით მსჯავრდებულთა რესოციალიზაცია  
სქესობრივ-ასაკობრივ ჯგუფში



**პირობით მსჯავრდებულთა რესოციალიზაცია  
რეგიონულ ქრილში**



**პირობით მსჯავრდებულთა დასაქმება  
რეგიონულ ქრილში**



საანგარიშო პერიოდის განმავლობაში, შიდა ქართლის, კახეთისა და იმერეთის რეგიონების პრობაციის ბიუროების მალისხმევით 8 სრულწლოვანი მამრობითი სქესის პირობით მსჯავრდებული დასაქმდა.