

სისხლის სამართლის სტატისტიკის

ერთიანი ანგარიში

საანგარიშო პერიოდი - 2014 წლის ივნისი

შინაარსი

თავი III. სასამართლო სტატისტიკა	3
ნაწილი 7 -სასამართლოს მიერ შეფარდებული აღკვეთის ღონისძიებები	3
7.1 აღკვეთის ღონისძიებების შეფარდების შედეგები	3
ნაწილი 8 -პირველი ინსტანციის სასამართლოებში განხილული სისხლის სამართლის საქმეები	5
8.1 პირველი ინსტანციის სასამართლოების მიერ განხილულ საქმეთა საერთო რაოდენობა	5
8.2 არსებითი განხილვით დამთავრებული საქმეები	7
8.3 საპროცესო შეთანხმებით განხილული საქმეები	7
ნაწილი 9 -მსჯავრდებულები	7
9.1 მსჯავრდებულთა განაწილება სასჯელის ფორმების მიხედვით	7
9.2 მსჯავრდებულთა შემადგენლობა	8
9.3 არასრულწლოვანი მსჯავრდებულები	11
ნაწილი 10 -დანაშაული და შეფარდებული სასჯელები	13
10.1 დანაშაულისა და შეფარდებული სასჯელების რაოდენობა დანაშაულთა სახეების მიხედვით	13
10.2 დანაშაულისა და შეფარდებული სასჯელების რაოდენობა რეგიონების მიხედვით	18
თავი IV. სასჯელადსრულებისა და პრობაციის სტატისტიკა	21
ნაწილი 11 -საქართველოს სასჯელადსრულებისა და პრობაციის სამინისტროს სასჯელადსრულების დეპარტამენტი	21
11.1 ბრალდებულთა და მსჯავრდებულთა რაოდენობა სქესობრივ-ასაკობრივ ჭრილში	21
11.2 ბრალდებულები	22
11.3 არასრულწლოვანი ბრალდებულები და მსჯავრდებულები	23
11.4 მსჯავრდებულთა რაოდენობა დანაშაულის კატეგორიის მიხედვით	24
11.5 მსჯავრდებულთა რაოდენობა დაწესებულების ტიპის მიხედვით	25
11.6 ბრალდებულთა და მსჯავრდებულთა რაოდენობა დადგენილ ლიმიტებთან შედარებით.....	26
11.7 უცხოელი ბრალდებულები და მსჯავრდებულები	27
11.8 პატიმრობისა და თავისუფლების აღკვეთის დაწესებულებებიდან გასულ ბრალდებულთა და მსჯავრდებულთა რაოდენობა	28

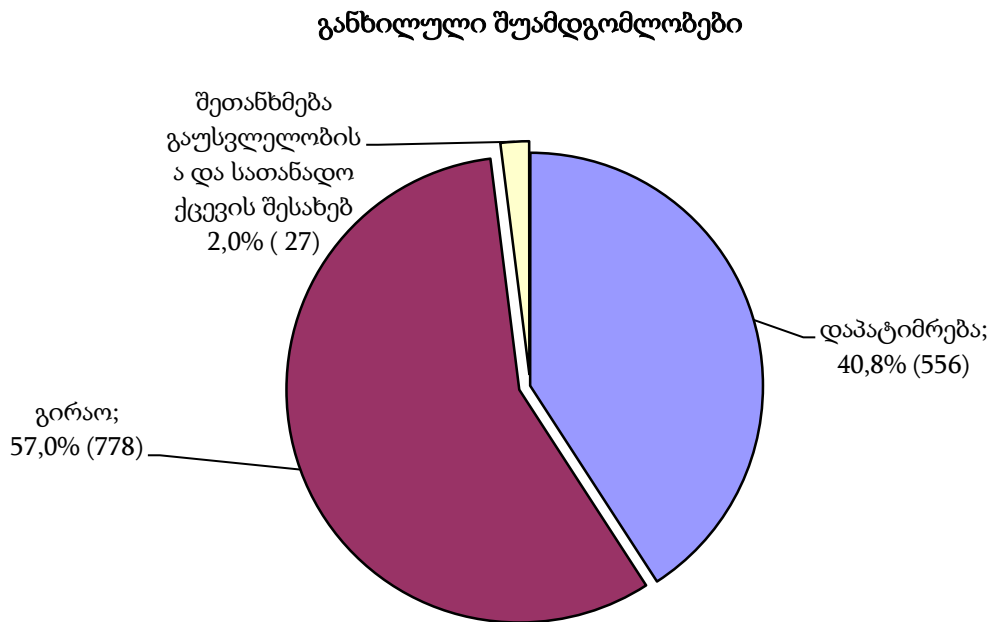
11.9	რესოციალიზაცია	30
11.10	დისციპლინური ღონისძიებები	33
11.11	სასჯელადსრულების სისტემაში და სისტემის გარეთ გადაყვანილ ბრალდებულთა და მსჯავრდებულთა რაოდენობა	33
11.12	კრიმინოგენული მდგომარეობა პატიმრობისა და თავისუფლების აღკვეთის დაწესებულებებში....	34
11.13	სამედიცინო მდგომარეობა პატიმრობისა და თავისუფლების აღკვეთის დაწესებულებებში	37
ნაწილი 12	-საქართველოს სასჯელადსრულებისა და პრობაციის სამინისტროს მმართველობის სფეროში მოქმედი სსიპ - პრობაციის ეროვნული სააგენტო	46
12.1	პირობით მსჯავრდებულთა რაოდენობა	46
12.2	პირობით მსჯავრდებულთა რაოდენობის მატება	54
12.3	დასრულებული საქმეები	56
12.4	საქმეების საშუალო რაოდენობა ერთ ოფიცერზე რეგიონულ ჭრილში	58
12.5	პირობით მსჯავრდებულთა რესოციალიზაცია	59

თავი III. სასამართლო სტატისტიკა

ნაწილი 7 - სასამართლოს მიერ შეფარდებული აღკვეთის ღონისძიებები

7.1 აღკვეთის ღონისძიებების შეფარდების შედეგები

2014 წლის ივნისში პირველი ინსტანციის სასამართლოების მიერ განხილულია საგამომიებო ორგანოებიდან აღკვეთის ღონისძიებების შეფარდებაზე შემოსული 1364 შუამდგომლობა. განხილული შუამდგომლობებიდან დაპატიმრების ხვედრითი წილი შეადგენს 40,8%-ს, გირაოს ხვედრითი წილი - 57,0%-ს, გაუსვლელობისა და სათანადო ქცევის შესახებ შეთანხმების ხვედრითი წილი - 2,0%-ს (იხ. დანართი ცხრილი №9).



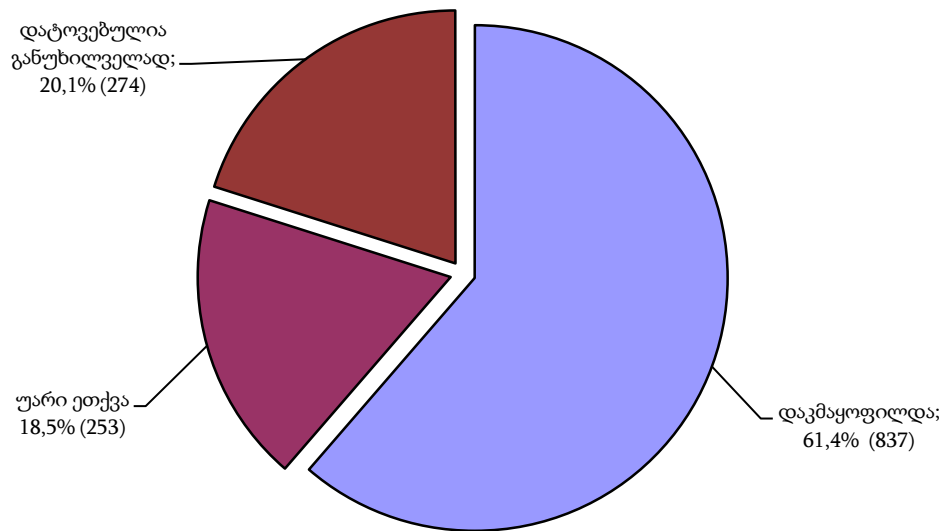
სულ განხილული შუამდგომლობიდან სასამართლოს მიერ დაკმაყოფილებულ იქნა 837 შუამდგომლობა, ანუ 61,4%. მათ შორის: დაპატიმრების შეფარდებაზე განხილული

შუამდგომლობებიდან სასამართლოს მიერ დაკმაყოფილებულ იქნა 59,4%, გირაოს შეფარდებაზე დაკმაყოფილებულ იქნა 61,3%.

დატოვებულია განუხილველად საპროცესო შეთანხმების დამტკიცების გამო საგამომიებო ორგანოებიდან შემოსული 274 შუამდგომლობა, ანუ 20,1%.

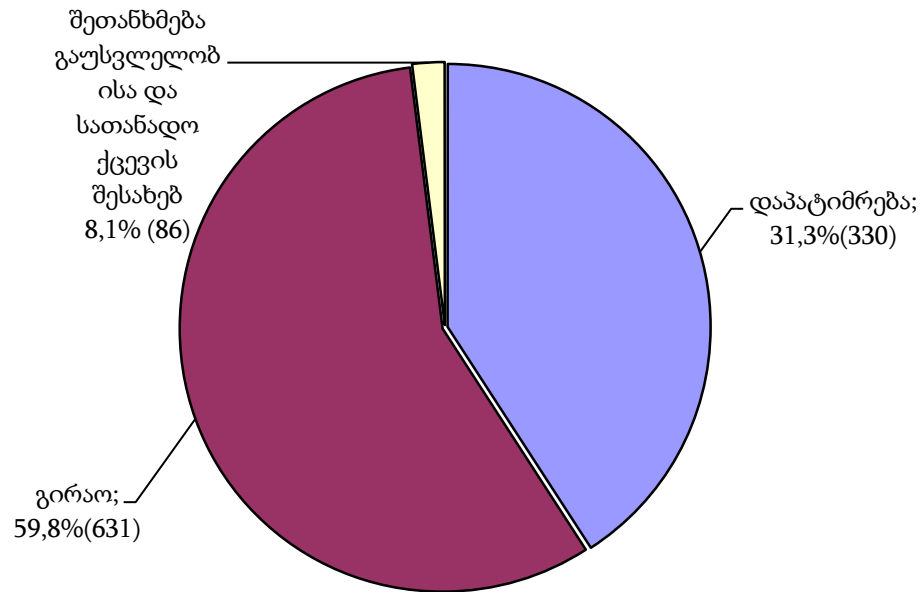
საგამომიებო ორგანოებიდან შემოსული შუამდგომლობებიდან უარი ეთქვა მოცემული შუამდგომლობის შეფარდებაზე და შეეფარდა სხვა აღკვეთის ღონისძიება, ან უარი ეთქვა შეფარდებაზე 253 შუამდგომლობას, ანუ 18,5%-ს;

შუამდგომლობების განხილვის შედეგები



2014 წლის ივნისში სულ შეფარდებული აღკვეთის ღონისძიებებიდან დაპატიმრებაზე მოდის 31,3% (330), გირაოზე - 59,8% (631), გაუსვლელიობისა და სათანადო ქცევის შესახებ შეთანხმებაზე - 8,1% (86).

შეფარდებული აღკვეთის ღონისძიებები



2014 წლის ივნისში პირველი ინსტანციის სასამართლოების მიერ სულ შეფარდებული 1056 აღკვეთის ღონისძიებიდან საპატიმრო იყო 330, ანუ 31,3%, ხოლო არასაპატიმრო - 726, ანუ 68,7%. არასაპატიმრო აღკვეთის ღონისძიებებში შეფარდებული გირაოს ხვედრითმა წილმა შეადგინა 86,9%.

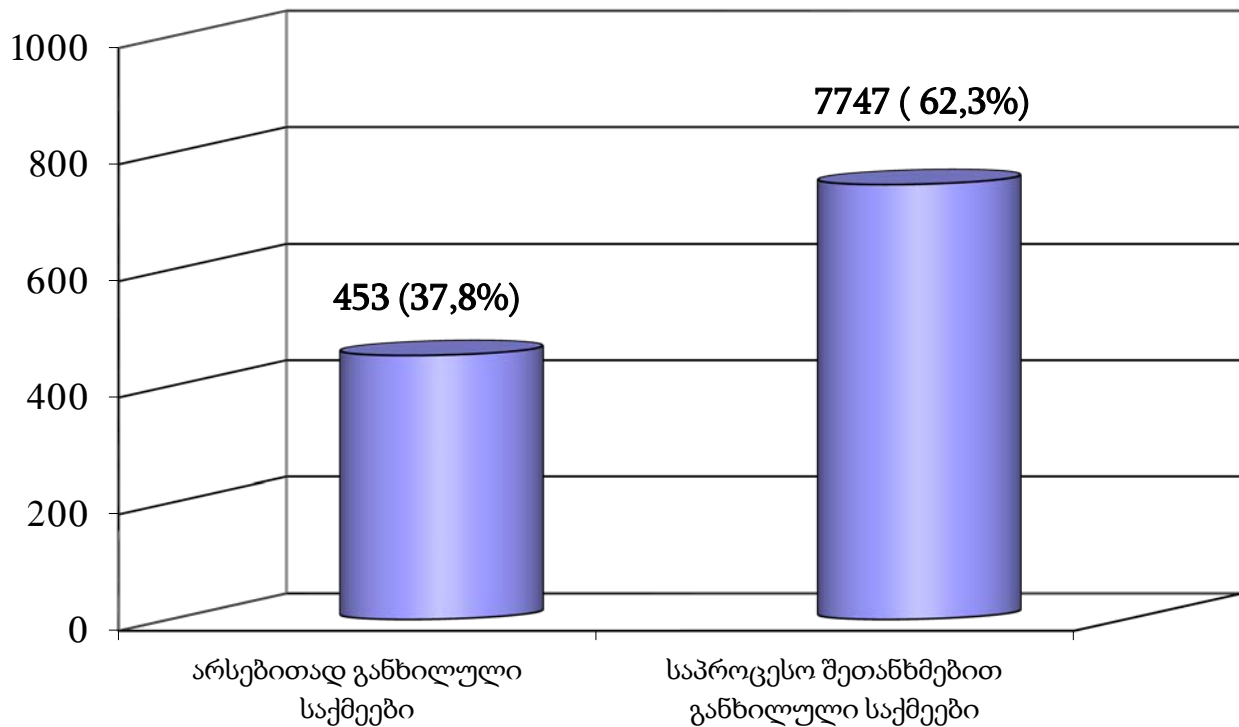
ნაწილი 8 - პირველი ინსტანციის სასამართლოებში განხილული სისხლის სამართლის საქმეები

8.1 პირველი ინსტანციის სასამართლოების მიერ განხილულ საქმეთა საერთო რაოდენობა

2014 წლის ივნისში პირველი ინსტანციის სასამართლოებში განხილულია 1243 საქმე 1397 პირის მიმართ, აქედან განაჩენის გამოტანით განხილულია 1200 საქმე, ანუ 96,5%, შეწყდა 15 საქმე (1,2%), დაუბრუნდა პროკურატურას საბრალდებო დასკვნის გადასაწყვეტად 28 საქმე, ანუ 2,3% (იხ. დანართი ცხრილი №10).

2014 წლის ივნისში განაჩენის გამოტანით განხილული საქმეებიდან საპროცესო შეთანხმებით განხილული იყო 747 საქმე (სულ განხილული საქმეების 62,3%) 841 პირის მიმართ (სულ განხილული პირების 62,3%), არსებითი განხილვით დამთავრდა 453 საქმე (შესაბამისად 37,8%) 508 პირის მიმართ (37,7%).

პირველი ინსტანციის სასამართლოებში არსებითად და საპროცესო შეთანხმებით განხილული საქმეების ხვედრითი წილი განაჩენის გამოტანით განხილულ საქმეებში



8.2 არსებითი განხილვით დამთავრებული საქმეები

2014 წლის ივნისში პირველი ინსტანციის სასამართლოებში არსებითი განხილვით დამთავრებული 453 საქმიდან გამამტყუნებელი განაჩენი გამოტანილ იქნა 430 საქმეზე, გამამართლებელი განაჩენი - 12 საქმეზე, ნაწილობრივ გამამართლებელი განაჩენი 11 საქმეზე (იხ. დანართი ცხრილი №11).

2014 წლის ივნისში სულ არსებითი განხილვით მსჯავრდებული, გამართლებული და შეწყვეტილი 524 პირიდან გამართლებულ პირთა ხვედრითი წილი შეადგენს 3,1%-ს, ნაწილობრივ გამართლებული პირების ხვედრითი წილი - 2,3%-ს, ხოლო იმ პირების ხვედრითი წილი, რომელთა მიმართ საქმე შეწყდა შეადგენს 3,1%-ს (იხ. დანართი ცხრილი №12).

8.3 საპროცესო შეთანხმებით განხილული საქმეები

2014 წლის ივნისში პირველი ინსტანციის სასამართლოებში სულ საპროცესო შეთანხმებით შემოსული იყო 366 სისხლის სამართლის საქმე 387 პირის მიმართ. საპროცესო შეთანხმებით განაჩენი გამოტანილ იქნა 747 საქმეზე 841 პირის მიმართ. საპროცესო შეთანხმებით გამოტანილ განაჩენებში საბრალდებო დასკვნით შემოსული საქმეების ხვედრითი წილი შეადგენს 52,8% (იხ. დანართი ცხრილი №13).

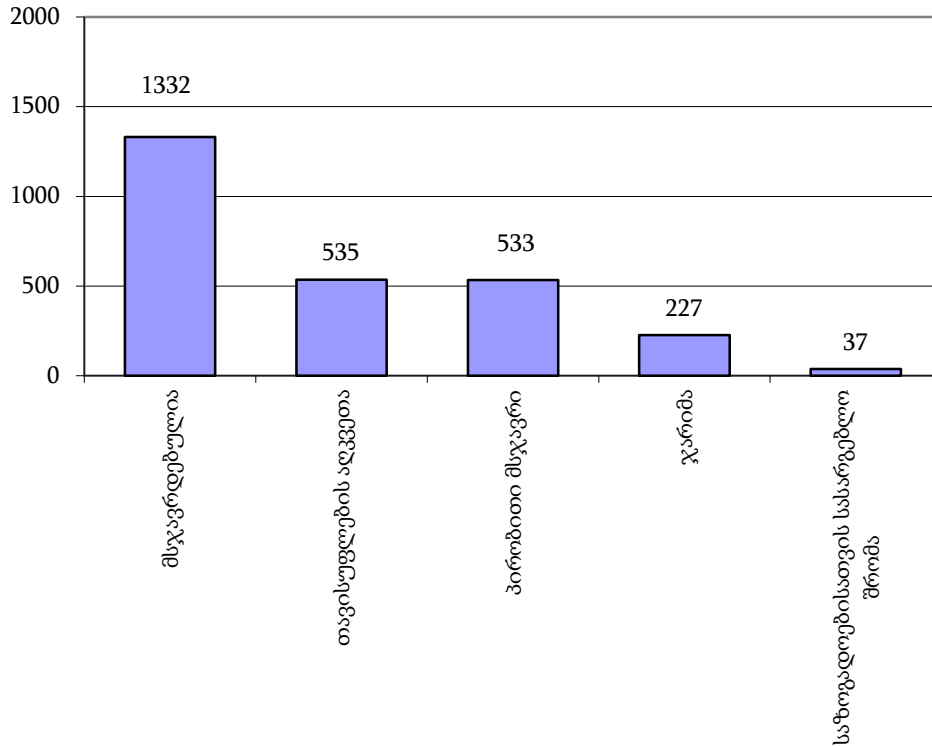
ნაწილი 9 - მსჯავრდებულები

9.1 მსჯავრდებულთა განაწილება სასჯელის ფორმების მიხედვით

2014 წლის ივნისში სულ მსჯავრდებული 1332 პირიდან:

- თავისუფლების აღკვეთა შეეფარდა 535 პირს, ანუ 40,2%-ს;
- პირობითი მსჯავრი შეეფარდა 533 პირს, ანუ 40,0%-ს;
- ჯარიმა შეეფარდა 227 პირს, ანუ 17,0%-ს;
- საზოგადოებისათვის სასარგებლო შრომა 34 პირს, ანუ 2,8%.

მსჯავრდებულთა განაწილება სასჯელის ფორმების მიხედვით



9.2 მსჯავრდებულთა შემადგენლობა

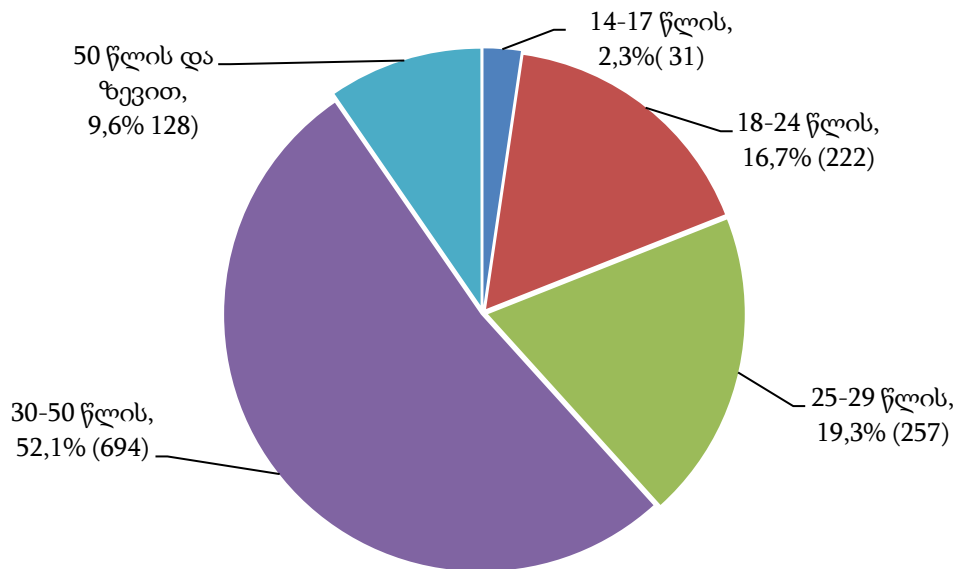
2014 წლის ივნისში სულ მსჯავრდებული 1332 პირიდან მამაკაცი შეადგენდა 95,5%-ს, ხოლო ქალი 4,5%-ს.

ალკოჰოლურ სიმთვრალეში ჩადენილი დანაშაულის ხვედრითი წილი შეადგენდა 0,5%-ს, ნარკოტიკულ სიმთვრალეში კი 2,0%-ს; ჯგუფურად ჩადენილი დანაშაულის ხვედრითი წილი შეადგენს 3,6%-ს. სოფლად ჩადენილი დანაშაული შეადგენს 12,2%-ს. სულ მსჯავრდებული პირებიდან სხვა სახელმწიფოს მოქალაქე იყო 2,3% (იხ. დანართი ცხრილი №14).

ასაკის მიხედვით მსჯავრდებულები ნაწილდება შემდეგნაირად:

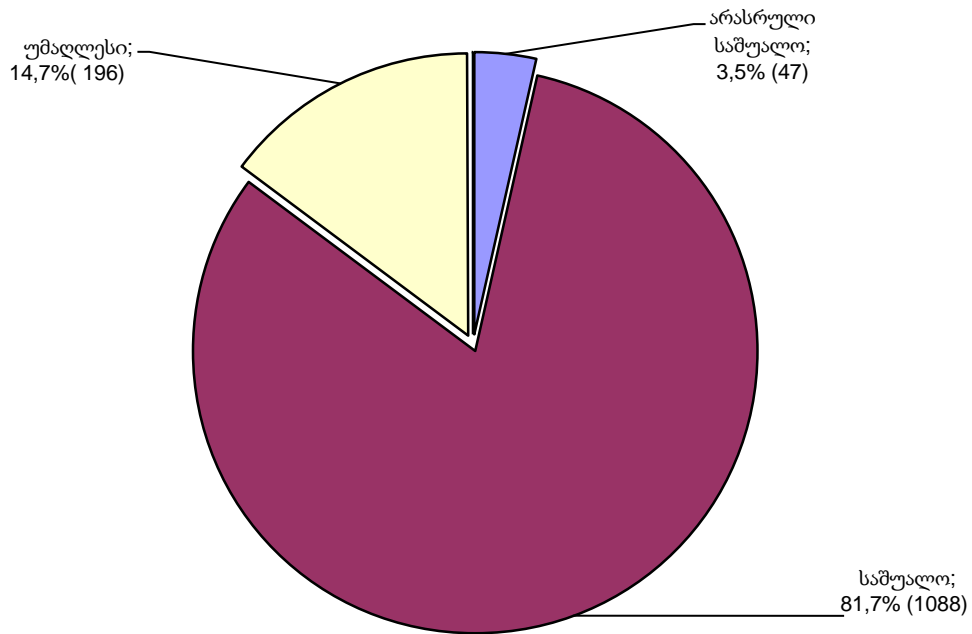
- 14-17 წლის ასაკის მსჯავრდებულია 31 პირი, რაც შეადგენს 2,3%-ს,
- 18-24 წლის ასაკის - 222 პირი, ანუ 16,7%,
- 25-29 წლის ასაკის - 257 პირი, ანუ 19,3%,
- 30-49 წლის ასაკის - 694 პირი, ანუ 52,1%;
- 50 წლის ზევით ასაკის - 128 პირი, ანუ 9,6 %.

მსჯავრდებულთა განაწილება ასაკის მიხედვით



მსჯავრდებულთა შორის არასრული საშუალო განათლების მქონეა 47 პირი, ანუ 3,5%, საშუალო განათლების მქონეა 1088 პირი, ანუ 81,7%, უმაღლესი განათლების მქონეა 196 პირი, ანუ 14,7%.

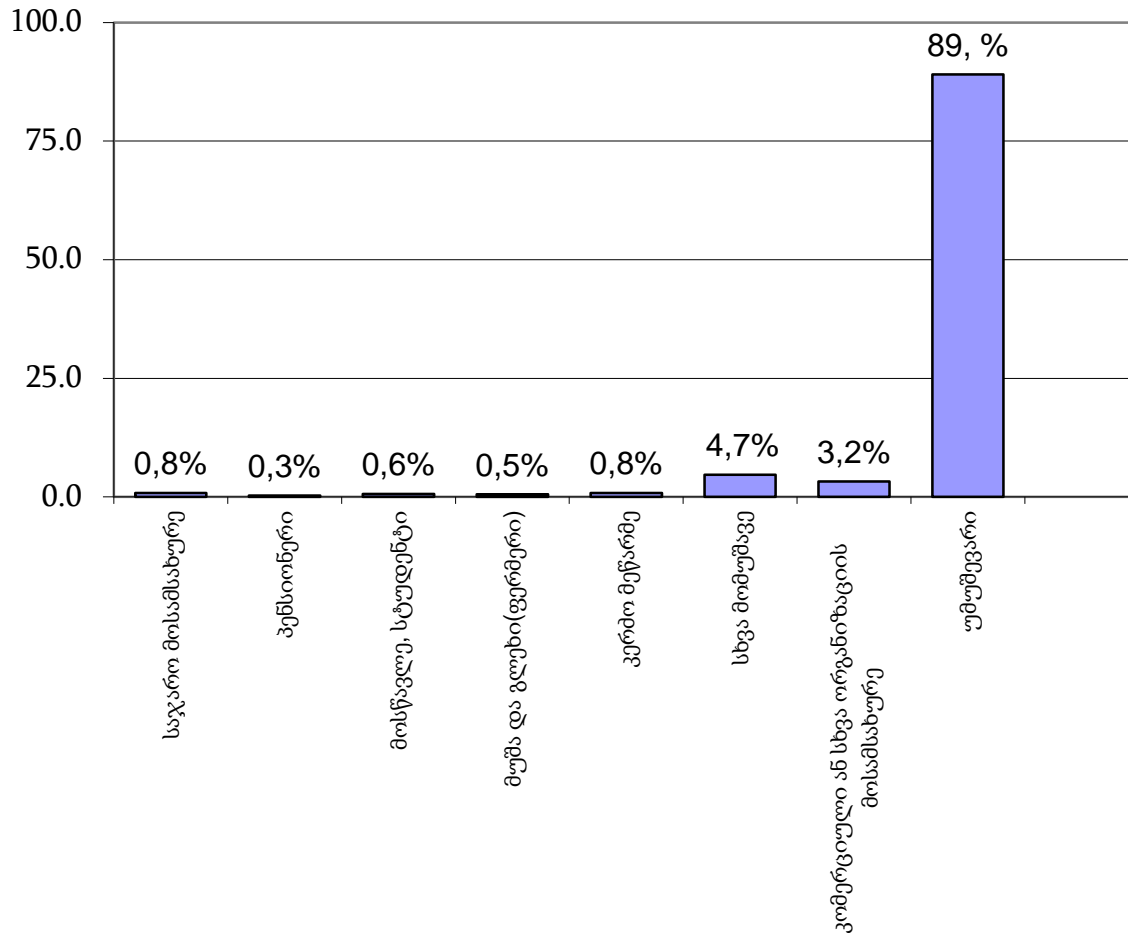
მსჯავრდებულთა განაწილება განათლების დონის მიხედვით



1332 მსჯავრდებული პირიდან:

- უმუშევარია 1186, ანუ 89,0%
- კომერციული ან სხვა ორგანიზაციის მოსამსახურეა 43, ანუ 3,2%
- სხვა მომუშავეა 62, ანუ 4,7%
- კერძო მეწარმეა 11, ანუ 0,8%
- მოსწავლე ან სტუდენტია 8, ანუ 0,6%
- საჯარო მოსამსახურეა 11, ანუ 0,8% და სხვა.

მსჯავრდებულთა გადანაწილება საქმიანობის მიხედვით
(პროცენტობით)



მოუხსნელი და გაუქარწყლებელი ნასამართლობის მქონეა მსჯავრდებულთა 6,3%.

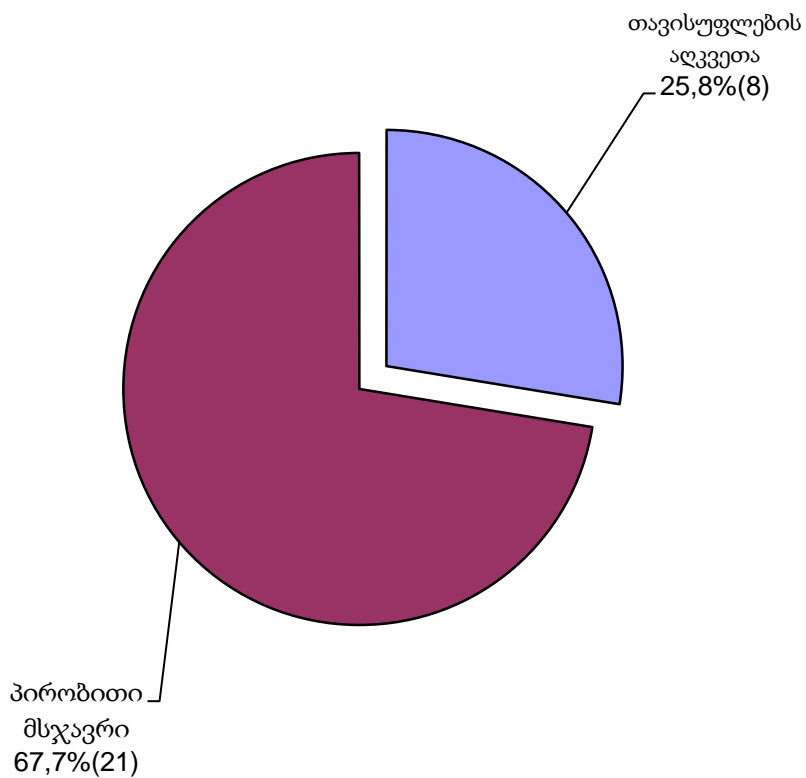
9.3 არასრულწლოვანი მსჯავრდებულები

2014 წლის ივნისში მსჯავრდებული იყო 31 არასრულწლოვანი, რაც შეადგენს ივნისში პირველი ინსტანციის სასამართლოებში სულ მსჯავრდებული პირების 2,3%-ს.

არასრულწლოვანი მსჯავრდებულებიდან ვაჟი იყო 31 ანუ 100,0%. არ მუშაობდა და არ სწავლობდა 24 არასრულწლოვანი, ანუ სულ მსჯავრდებული არასრულწლოვნების 77,4%, ჯგუფურად დანაშაული ჩადენილი აქვს 5 პირს, ანუ 16,1%-ს (იხ. დანართი ცხრილი №15).

2014 წლის ივნისში სულ მსჯავრდებული 31 არასრულწლოვანიდან თავისუფლების აღკვეთა შეეფარდა 8 პირს, ანუ 25,8%-ს, პირობითი მსჯავრი 21 პირს, ანუ 67,7%-ს.

არასრულწლოვან მსჯავრდებულთა განაწილება სასჯელების მიხედვით



მსჯავრდებული 31 არასრულწლოვანი პირი დანაშაულის სახეების მიხედვით ნაწილდება შემდეგნაირად:

- ქურობისათვის მსჯავრი დაედო 16 პირს, ანუ 51,6%, მათ შორის თავისუფლების აღკვეთა შეეფარდა 2 პირს, ანუ 12,5%-ს;
- მარცვისთვის - 4 პირის, ანუ 12,9%, მათ შორის თავისუფლების აღკვეთა შეეფარდა 1 პირს, ანუ 25,0%-ს;
- ყაჩაღობისთვის 2 პირს, ანუ 6,5%-ს, მათ შორის თავისუფლების აღკვეთა შეეფარდა 2 პირს, ანუ 100,0%-ს (იხ. დანართი ცხრილები №16,17).

რეგიონების მიხედვით არასრულწლოვანი მსჯავრდებულები ნაწილდებიან შემდეგნაირად:

- თბილისის საქალაქო სასამართლოს მიერ მსჯავრდებულ იქნა 17 არასრულწლოვანი, ანუ 54,8%;
- სამეგრელოსა და ქვემო ქართლის სასამართლოების მიერ მსჯავრდებულ იქნა 3-3 არასრულწლოვანი, ანუ 9,7%
- აჭარის სასამართლოების მიერ მსჯავრდებულ იქნა 4 არასრულწლოვანი, ანუ 12,9% და სხვა (იხ. დანართი ცხრილი №18).

ნაწილი 10 - დანაშაული და შეფარდებული სასჯელები

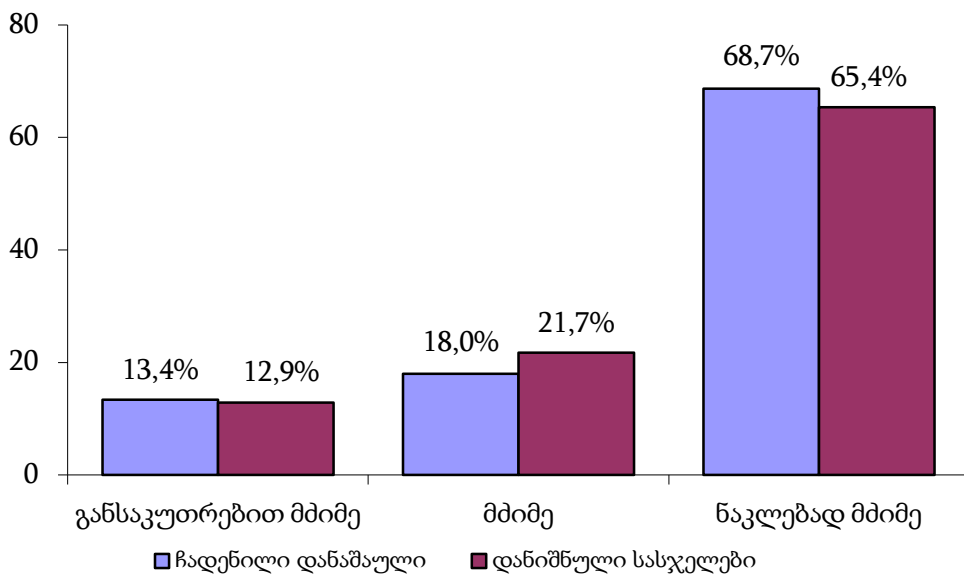
10.1 დანაშაულისა და შეფარდებული სასჯელების რაოდენობა დანაშაულთა სახეების მიხედვით

2014 წლის ივნისში პირველი ინსტანციის სასამართლოების მიერ განაჩენის გამოტანით განხილულ იქნა 1200 საქმე 1349 პირის მიმართ. მსჯავრდებული 1332 (16 პირის მიმართ გამოტანილია გამამართლებელი განაჩენი, 1 პირის მიმართ გამოტანილია განაჩენი სასჯელის დაუნიშნავად) პირის მიერ ჩადენილი იყო 1570 დანაშაული, ხოლო დანაშაულის თითოეული ეპიზოდისათვის დანიშნულ იქნა 1684 სასჯელი (იხ. დანართი ცხრილი №19).

2014 წლის ივნისში მსჯავრდებული პირების მიერ ჩადენილი განსაკუთრებით მძიმე დანაშაული შეადგენს 13,4%-ს, მძიმე დანაშაული - 18,0%-ს, ნაკლებად მძიმე დანაშაული - 68,7%-ს.

ჩადენილი დანაშაულებისათვის დანიშნული 1684 სასჯელიდან განსაკუთრებით მძიმე დანაშაულისათვის შეფარდებული სასჯელი შეადგენს 12,9%-ს, მძიმე დანაშაულისათვის შეფარდებული სასჯელი - 21,7%-ს, ნაკლებად მძიმე დანაშაულისათვის შეფარდებული სასჯელი - 65,4%-ს.

მსჯავრდებულთა მიერ ჩადენილი დანაშაულებისა და ჩადენილი დანაშაულებისათვის დანიშნული სასჯელების სტრუქტურა დანაშაულის კატეგორიების მიხედვით



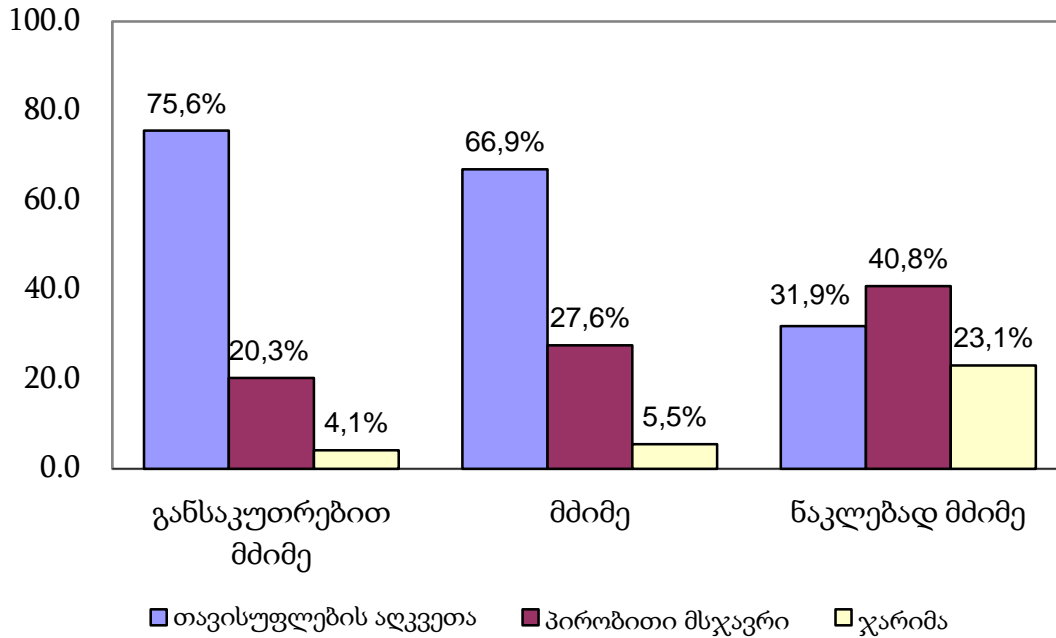
განსაკუთრებით მძიმე დანაშაულისათვის შეფარდებულ სასჯელებში თავისუფლების აღკვეთის ხვედრითი წილი შეადგენს 75,6%-ს, პირობითი მსჯავრის - 20,3%-ს, ჯარიმის - 4,1%-ს.

მძიმე დანაშაულისათვის შეფარდებულ სასჯელებში თავისუფლების აღკვეთის ხვედრითი წილი შეადგენს 66,9%-ს, პირობითი მსჯავრის - 27,6%-ს, ჯარიმის - 5,5%-ს.

ნაკლებად მძიმე დანაშაულისათვის შეფარდებულ სასჯელებში თავისუფლების აღკვეთის ხვედრითი წილი შეადგენს 31,9%-ს, პირობითი მსჯავრის - 40,8%-ს, ჯარიმის - 23,1%-ს, საზოგადოებისათვის სასარგებლო შრომის - 4,2%-ს.

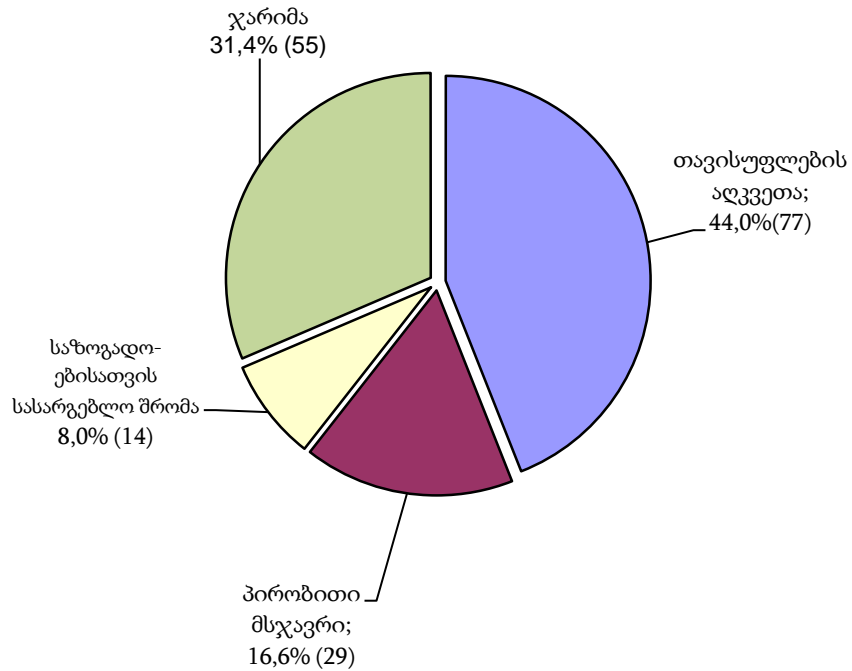
ჩადენილი დანაშაულებისათვის დანიშნული სასჯელების ფორმების

სტრუქტურა დანაშაულის კატეგორიების მიხედვით



2014 წლის ივნისში მსჯავრდებული პირების მიერ ჩადენილია 165 ძალადობრივი დანაშაული, რაც სულ ჩადენილ დანაშაულში შეადგენს 10,5%-ს, აღნიშნული დანაშაულებისათვის დანიშნულია 175 სასჯელი, ანუ 10,4%. პირველი ინსტანციის სასამართლოების მიერ ძალადობრივი დანაშაულისათვის დანიშნულ სასჯელებში თავისუფლების აღკვეთის ხვედრითი წილი შეადგენს 44,0%-ს, პირობითი მსჯავრის 16,6%-ს, ჯარიმის - 31,4%-ს, საზოგადოებისათვის სასარგებლო შრომის - 8,0%-ს.

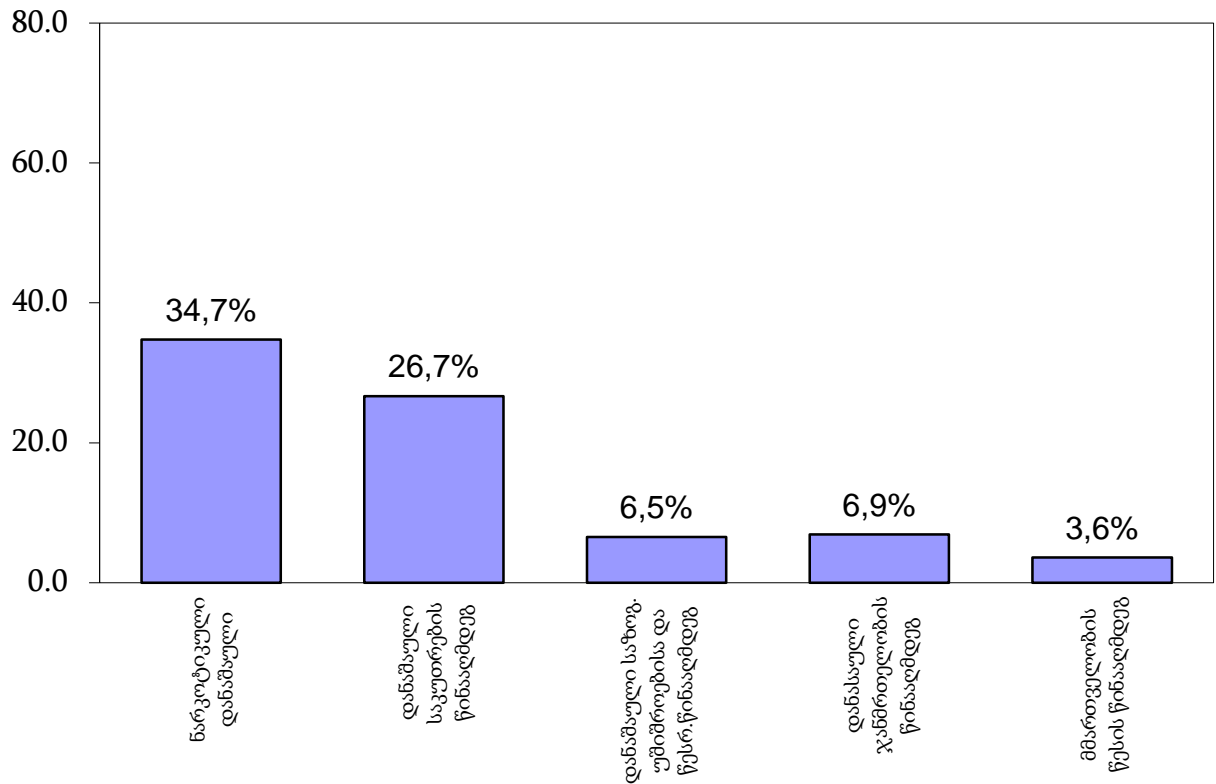
მაღადობრივი დანაშაულებისათვის დანიშნული სასჯელები



ივნისში მსჯავრდებული პირების მიერ ჩადენილი დანაშაულებიდან კორუფციული დანაშაულის ხვედრითი წილი შეადგენს 1,9%-ს, დანიშნული სასჯელების ხვედრითი წილი - 1,8%-ს (იხ. დანართი ცხრილი №20).

საანგარიშო პერიოდში მსჯავრდებული პირების მიერ ჩადენილ დანაშაულში ყველაზე მაღალი ხვედრითი წილი მოდის: ნარკოტიკულ დანაშაულზე - 37,3% (585), საკუთრების წინააღმდეგ მიმართულ დანაშაულზე - 28,6% (449), საზოგადოებრივი უშიშროებისა და წესრიგის წინააღმდეგ დანაშაულზე - 7,0% (110), მმართველობის წესის წინააღმდეგ მიმართულ დანაშაულზე - 3,9% (61), ჯანმრთელობის წინააღმდეგ დანაშაულზე - 7,4% (116) და სხვა.

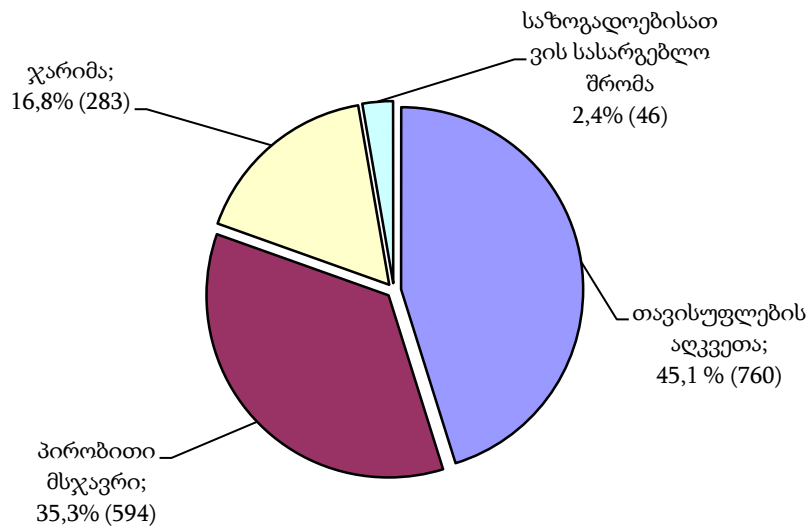
მსჯავრდებული პირების მიერ ჩადენილი დანაშაულების სტრუქტურა



2014 წლის ივნისში დანაშაულის თითოეული ეპიზოდისათვის დანიშნული 1684 სასჯელიდან:

- თავისუფლების აღკვეთა შეადგენს 45,1%-ს (760);
- პირობითი მსჯავრი 35,3%-ს (594);
- ჯარიმა 16,8%-ს (283);
- საზოგადოებისათვის სასარგებლო შრომა 2,7%-ს (46).

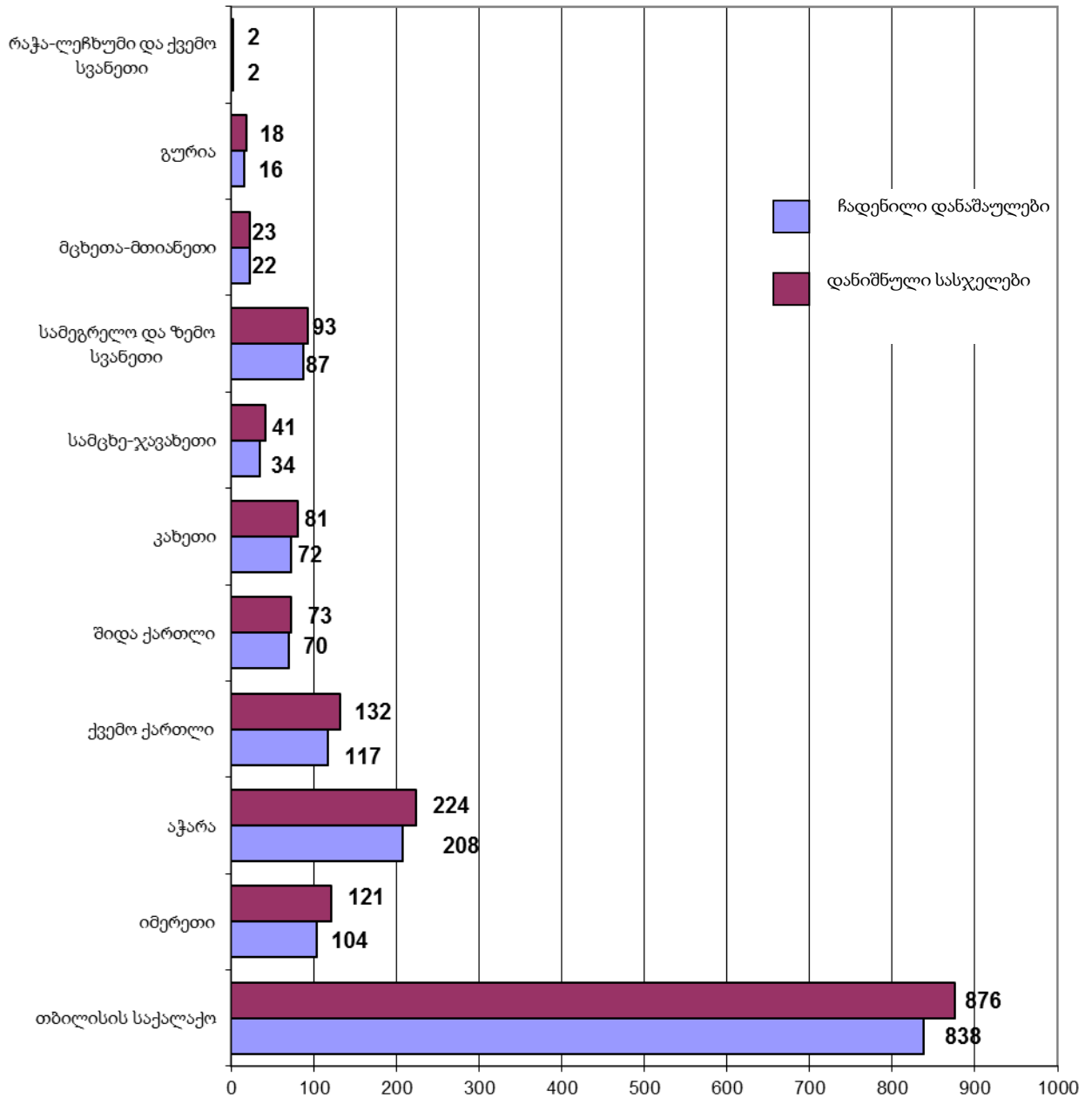
დანაშაულის თითოეული ეპიზოდისათვის დანიშნული სასჯელების სტრუქტურა



10.2 დანაშაულისა და დანიშნული სასჯელების რაოდენობა რეგიონების მიხედვით

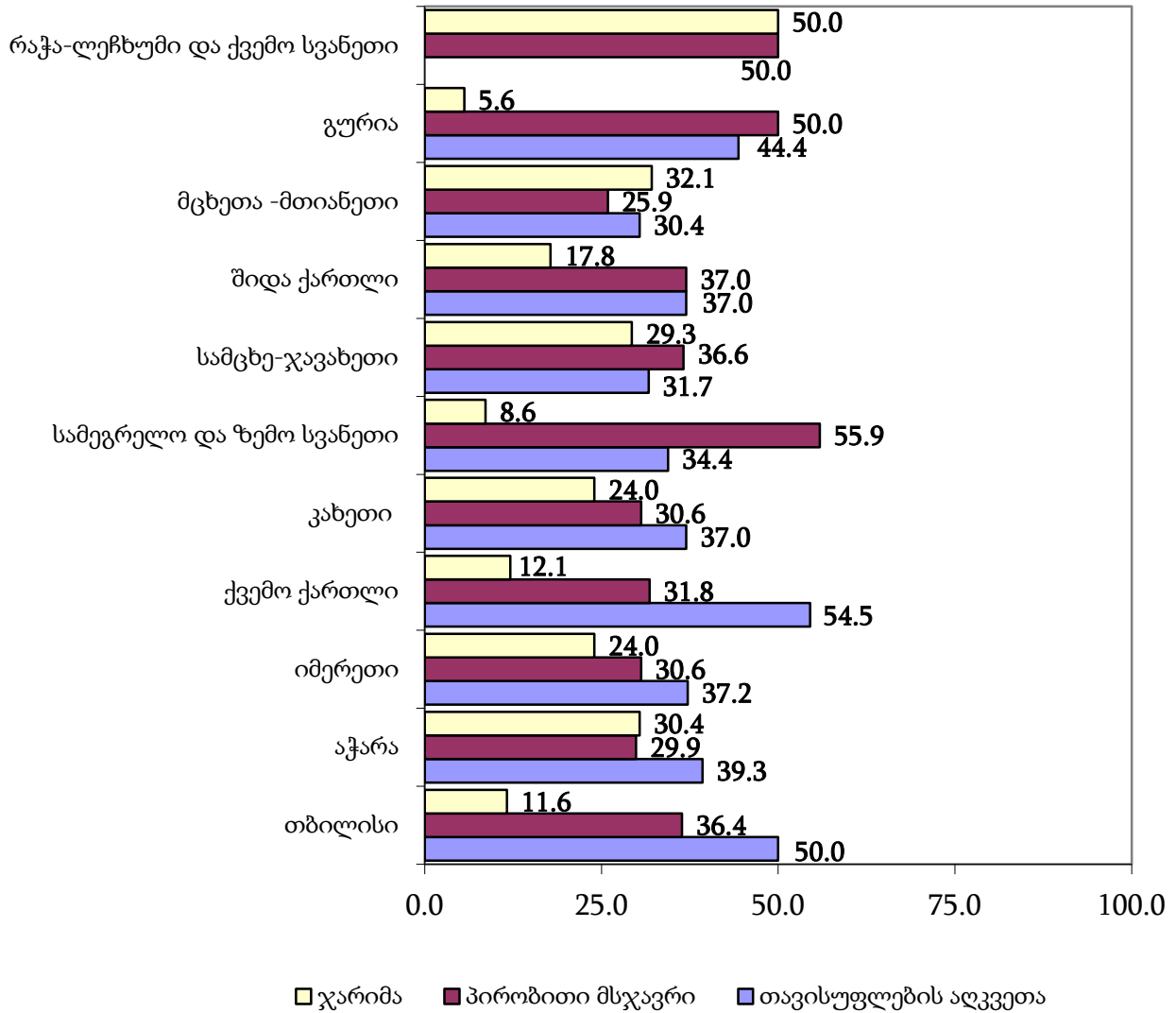
2014 წლის ივნისში პირველი ინსტანციის სასამართლოებში დანაშაულის თითოეული ეპიზოდისათვის შეფარდებული სასჯელებიდან 876, ანუ 52,0% მოდის თბილისის საქალაქო სასამართლოზე, აჭარის სასამართლოებზე - 224, ანუ 13,3%, იმერეთის სასამართლოებზე - 121, ანუ 7,2%, სამეგრელოს სასამართლოებზე - 93, ანუ 5,5%, ქვემო ქართლის სასამართლოებზე - 132, ანუ 7,8%, კახეთის სასამართლოებზე - 81, ანუ 4,8% და სხვა (იხ. დანართი ცხრილი №21).

ჩადენილი დანაშაულისა და დანიშნული სასჯელების განაწილება რეგიონების მიხედვით



ჩადენილი დანაშაულებისათვის დანიშნული სასჯელების ფორმების

სტრუქტურა რეგიონალურ ჭრილში (პროცენტობით)



თითოეული დანაშაულისათვის შეფარდებულ სასჯელის ღონისძიებებში თავისუფლების აღკვეთის მაღალი ხვედრითი წილი მოდის: ქვემო ქართლზე - 54,5% თბილისზე - 50,0%, გურიაზე - 44,4%, იმერეთზე - 37,2%, შიდა ქართლზე - 37,0%, აჭარაზე - 39,3% და ა.შ.

პირობითი მსჯავრის მაღალი ხვედრითი წილი მოდის: სამეგრელო-ზემო სვანეთზე - 55,9%, გურიასა და რაჭა-ლეჩხუმზე - 50,0%, შიდა ქართლზე - 37,0%, ქვემო ქართლზე - 31,8%, აჭარაზე - 29,8% და ა.შ.

ჯარიმის მაღალი ხვედრითი წილით გამოირჩევა: რაჭა-ლეჩხუმი - 50,0%, სამცხე-ჯავახეთი- 29,3%, მცხეთა-მთიანეთი -30,4%, კახეთი - 32,1%, აჭარა - 30,4% და სხვა.

თავი IV. სასჯელადსრულებისა და პრობაციის სტატისტიკა

ნაწილი 11 - საქართველოს სასჯელადსრულებისა და პრობაციის სამინისტროს

სასჯელადსრულების დეპარტამენტი

11.1 ბრალდებულთა და მსჯავრდებულთა რაოდენობა სქესობრივ-ასაკობრივ ჭრილში

ბრალდებულთა და მსჯავრდებულთა საერთო რაოდენობის შედარება

საქართველოს მოსახლეობის რაოდენობასთან სქესობრივ ჭრილში

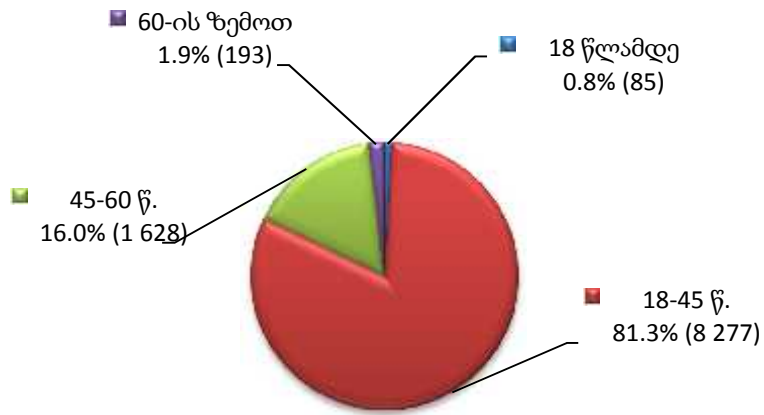
2014 წლის ივნისის მდგომარეობით, სასჯელადსრულების დეპარტამენტის პატიმრობისა და თავისუფლების აღკვეთის დაწესებულებებში განთავსებული იყო სულ 10 183 პირი. მათგან, 9 931 კაცი და 252 ქალია.

საქართველოს სასჯელადსრულებისა და პრობაციის სამინისტროს (შემდგომში - „სამინისტროს“) ადმინისტრაციული დეპარტამენტის საორგანიზაციო სამმართველოში ყოველთვიურად ხდება ბრალდებულებისა და მსჯავრდებულების საერთო რაოდენობის პროცენტული შედარება, საქართველოს სტატისტიკის ეროვნული სამსახურის 2014 წლის 1 იანვრის მონაცემებით დაფიქსირებულ, საქართველოს მოსახლეობის რაოდენობასთან. ქვეყნის მოსახლეობის აღნიშნულ რაოდენობასთან სასჯელადსრულების დეპარტამენტის მიმდინარე წლის ივნისის მონაცემების შედარების შედეგად ბრალდებულების/მსჯავრდებულების საერთო რიცხვმა (10 183) ქვეყნის მოსახლეობის საერთო რაოდენობის (4 490 500) 0.23% შეადგინა. მამრობითი სქესის ბრალდებულების/მსჯავრდებულების რაოდენობა (9 931) ქვეყნის მამრობითი სქესის მოსახლეობის (2 141 400) 0.46%-ს, ხოლო მდედრობითი სქესის ბრალდებულების/მსჯავრდებულების რაოდენობა (252) ქვეყნის მდედრობითი სქესის მოსახლეობის (2 349 100) 0.01%-ს შეადგენს (იხ. დანართი, ცხრილი №22).

ბრალდებულთა და მსჯავრდებულთა რაოდენობა სქესობრივ-ასაკობრივ ჯგუფებში

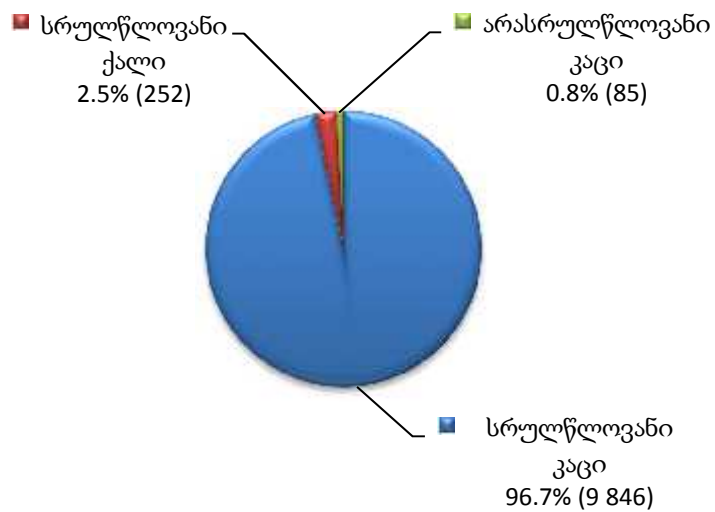
2014 წლის ივნისის თვეში, სქესობრივ-ასაკობრივ ჭრილში ბრალდებულთა და მსჯავრდებულთა საერთო რაოდენობის ყველაზე მეტი ხვედრითი წილი სრულწლოვან კაცებზე მოდიოდა (9 846). ქვემოთ მოცემულია ყველა დაწესებულებაში განთავსებულ ბრალდებულთა და მსჯავრდებულთა საერთო რაოდენობის ამსახველი დიაგრამები სქესობრივ-ასაკობრივ ჭრილში, სადაც უფრო დეტალურად არის ნაჩვენები სქესობრივი და ასაკობრივი ჯგუფების პროცენტული წილის ურთიერთმიმართება (იხ. დანართი, ცხრილი №23, №24):

**ბრალდებულები და მსჯავრდებულები
ასაკობრივ ჯგუფში**



როგორც მოცემული დიაგრამიდან ჩანს, ყველაზე ახალგაზრდა და ხანდაზმული ბრალდებულები და მსჯავრდებულები საერთო რაოდენობის ყველაზე ნაკლები პროცენტული მაჩვენებლებით ხასიათდებიან.

**ბრალდებულები და მსჯავრდებულები
სქესობრივ-ასაკობრივ ჯგუფში**

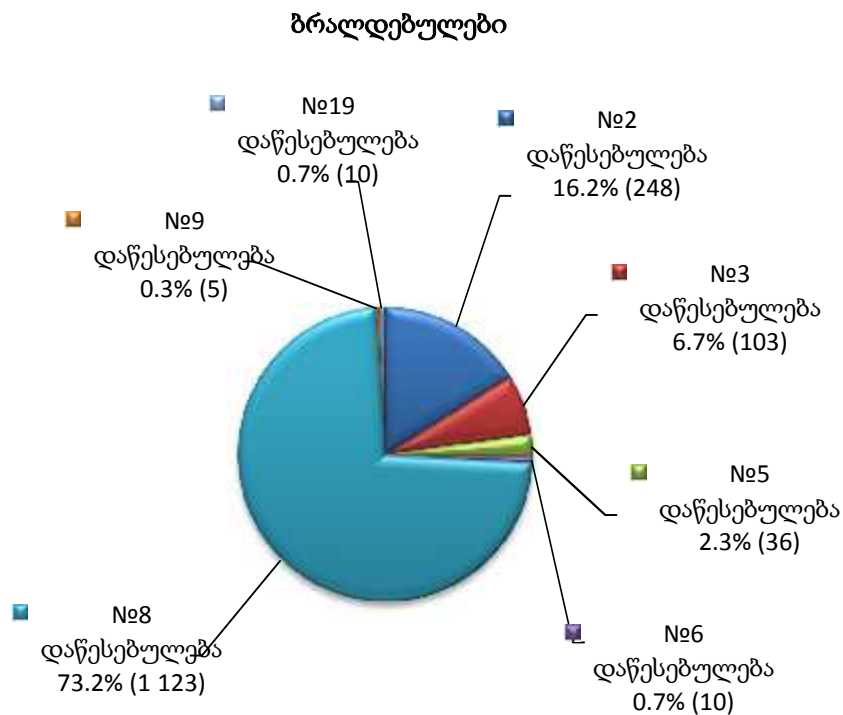


11.2 ბრალდებულები¹

2014 წლის ივნისის თვეში, 7 პატიმრობისა და თავისუფლების აღკვეთის დაწესებულებაში სულ 1 535 ბრალდებული ირიცხებოდა. საერთო შეფარდებით პატიმრობისა და თავისუფლების აღკვეთის დაწესებულებებში

¹ წინამდებარე ანგარიშში ტერმინი „ბრალდებულები“ აღნიშნავს პატიმრობისა და თავისუფლების აღკვეთის დაწესებულებებში განთავსებულ არამსჯავრდებულ პირებს.

განთავსებულ პირთა 15.1%-ს ბრალდებულები შეადგენდნენ. დაწესებულებებს შორის მათი ხვედრითი წილი შემდეგნაირად ნაწილდება (იხ. დანართი, ცხრილი №25):



როგორც ზემოთ მოცემული დიაგრამიდან ჩანს, ყველაზე მეტი ბრალდებული 2014 წლის ივნისის თვეში №8 დაწესებულებაში ირიცხებოდა.

11.3 არასრულწლოვანი ბრალდებულები და მსჯავრდებულები

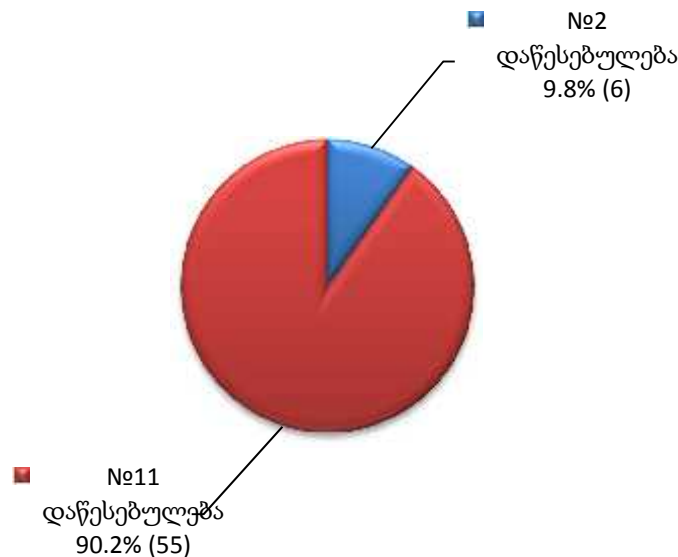
2014 წლის ივნისის მონაცემებით, საქართველოს სასჯელაღსრულების სისტემაში განთავსებული არასრულწლოვანი ბრალდებულების/მსჯავრდებულების რიცხვი (85) ბრალდებულთა და მსჯავრდებულთა საერთო რაოდენობის 0.8%-ს უტოლდება. მათგან, 24 ბრალდებულია, ყველა მამრობითი სქესის. არასრულწლოვანი ბრალდებულების რიცხვი ბრალდებულთა საერთო რაოდენობის 1.6%-ს, ხოლო არასრულწლოვანი ბრალდებულების/მსჯავრდებულების საერთო რაოდენობის 28.2%-ს შეადგენს. ქვემოთ მოცემულია დაწესებულებებში მათი განაწილების ამსახველი სურათი (იხ. დანართი, ცხრილი №26):

არასრულწლოვანი ბრალდებულები



არასრულწლოვანთა შორის 61 მსჯავრდებულია, ყველა მამრობითი სქესის. არასრულწლოვანი მსჯავრდებულების რიცხვი, მსჯავრდებულთა საერთო რაოდენობის 0.7%-ს, ხოლო არასრულწლოვანი ბრალდებულების/მსჯავრდებულების საერთო რაოდენობის 71.8%-ს შეადგენს. მათი საერთო რაოდენობის პატიმრობისა და თავისუფლების აღკვეთის დაწესებულებებში განაწილების მაჩვენებელი შემდეგია (იხ. დანართი, ცხრილი №26):

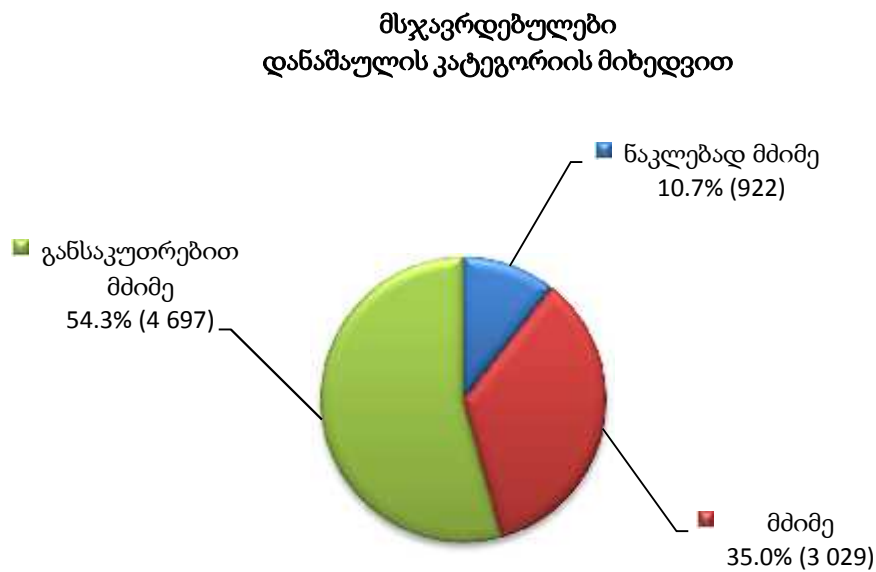
არასრულწლოვანი მსჯავრდებულები



11.4 მსჯავრდებულთა რაოდენობა დანაშაულის კატეგორიის მიხედვით

2014 წლის ივნისის თვეში, პატიმრობისა და თავისუფლების აღკვეთის დაწესებულებებში განთავსებული მსჯავრდებულები ბრალდებულთა/მსჯავრდებულთა საერთო რაოდენობის 84.9%-ს შეადგენდა. მათგან უმეტესობას განსაკუთრებით მძიმე დანაშაულისთვის მსჯავრდებული პირები წარმოადგენდნენ. ასევე, დიდი

ხვედრითი წილით განსაზღვრებოდა მძიმე დანაშაულისთვის მსჯავრდებული პირების რაოდენობაც (იხ. დანართი, ცხრილი №27).

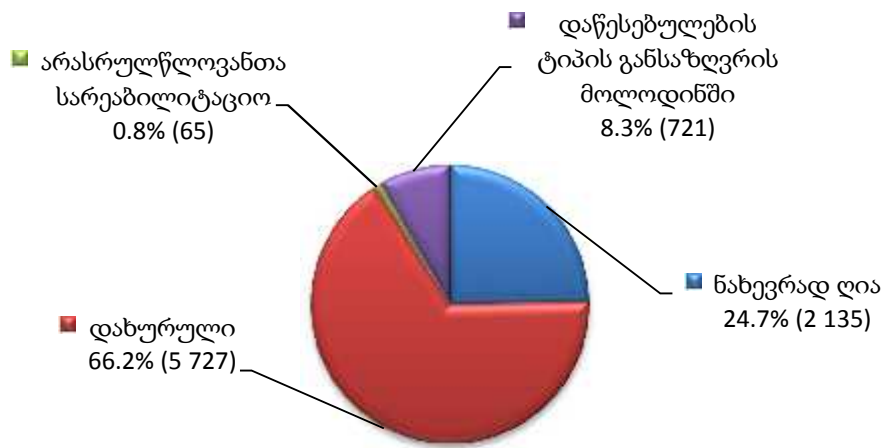


11.5 მსჯავრდებულთა რაოდენობა დაწესებულების ტიპის მიხედვით

2014 წლის ივნისში, მსჯავრდებულთა რიცხვი, რომელთაც თავისუფლების აღკვეთის დაწესებულებათა ტიპებში² განესაზღვრათ 7 927-ს, ხოლო დაწესებულების განსაზღვრის მოლოდინში მყოფ მსჯავრდებულთა რაოდენობა 721-ს შეადგენდა. მათი რაოდენობა შეფარდებული დაწესებულების ტიპის მიხედვით შემდეგნაირად ნაწილდება (იხ. დანართი, ცხრილი №28):

² თავისუფლების აღკვეთის დაწესებულებებში ერთიანდება შემდეგი ტიპის დაწესებულებები: ნახევრად ღია, დახურული და არასრულწლოვანთა სარეაბილიტაციო.

**მსჯავრდებულები
დაწესებულების ტიპის მიხედვით**



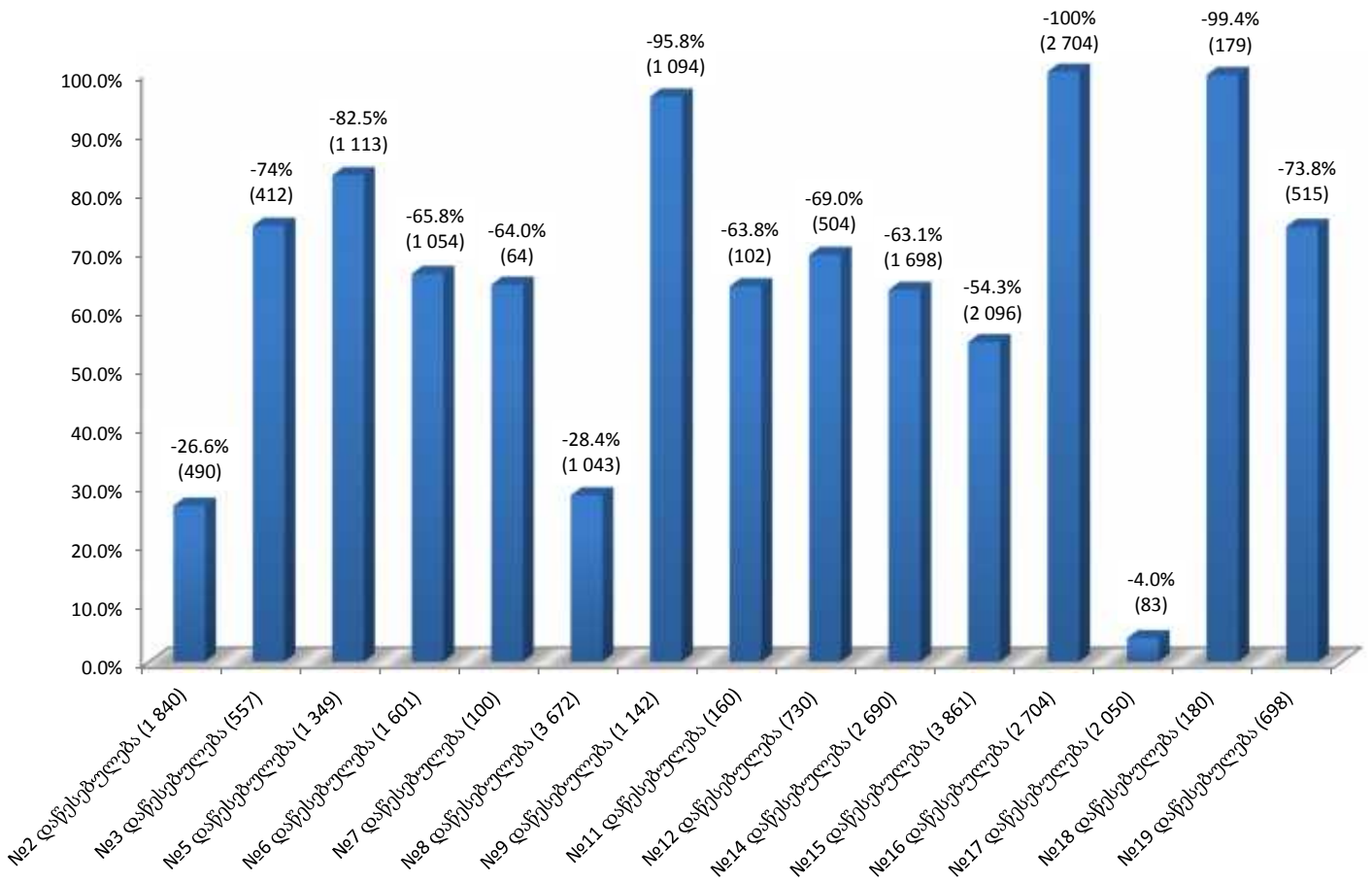
11.6 ბრალდებულთა და მსჯავრდებულთა რაოდენობა დადგენილ ლიმიტებთან შედარებით

„საქართველოს სასჯელაღსრულებისა და პრობაციის სამინისტროს სასჯელაღსრულების დეპარტამენტის პატიმრობისა და თავისუფლების აღკვეთის დაწესებულებების შესახებ“ საქართველოს სასჯელაღსრულების, პრობაციისა და იურიდიული დახმარების საკითხთა მინისტრის 2010 წლის 27 დეკემბრის №184 ბრძანებით დადგენილია ბრალდებულთა და მსჯავრდებულთა რაოდენობრივი ლიმიტი თითოეული დაწესებულებისთვის. დაწესებულებებში განთავსებულ პირთა რეალური რაოდენობის შედარება ლიმიტირებულ რაოდენობასთან ხდება თითოეულ დაწესებულებასთან მიმართებაში.

საქართველოს სასჯელაღსრულების სისტემას დაქვემდებარებულ 15 დაწესებულებაში არსებული საპატიმრო ადგილების საერთო ლიმიტირებული რაოდენობა 23 334-ს შეადგენს. 2014 წლის ივნისის მონაცემებით, ბრალდებულთა და მსჯავრდებულთა საერთო რაოდენობა (10 183) ამ ზღვარზე 13 151 ერთეულით (56.4%-ით) ნაკლებია. ამ მხრივ სხვადასხვა დაწესებულებებში განსხვავებული მდგომარეობაა. აღსანიშნავია, რომ მიმდინარე წლის ივნისის თვეში, დადგენილ ლიმიტებთან შედარებით, დაწესებულებებში მეტობის მაჩვენებელი არცერთ დაწესებულებაში არ ფიგურირებს. ქვემოთ მოცემულ გრაფიკზე აღნიშნულია დაწესებულებების ჩამონათვალი ლიმიტებით, სადაც კლების ნიშნით წამდვარებული პროცენტული მაჩვენებლის ქვემოთ ფრჩხილებში მოცემულია პროცენტული რაოდენობის შესაბამისი ციფრი. ამდენად, თითოეულ დაწესებულებაში ბრალდებულთა და მსჯავრდებულთა ამჟამინდელი რაოდენობის დადგენილ ლიმიტზე ნაკლებობა გრაფიკზე გამოსახულია როგორც რაოდენობრივი, ასევე პროცენტული მაჩვენებლის ფორმით (იხ. დანართი, ცხრილი №29):

ბრალდებულთა და მსჯავრდებულთა რაოდენობა დადგენილ ლიმიტებთან

შედარებით ნაკლებობის მაჩვენებლებით



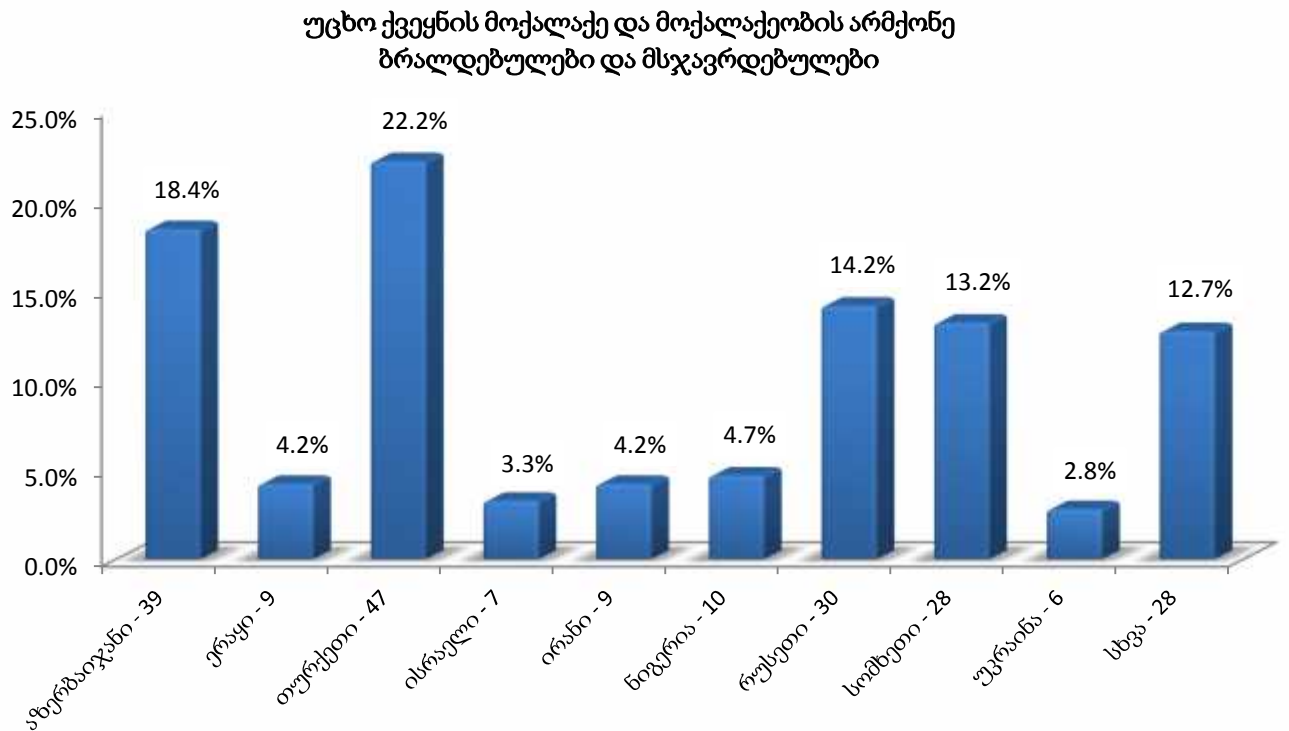
როგორც მოცემული გრაფიკიდან ჩანს, 2014 წლის ივნისში არცერთ დაწესებულებაში არ ყოფილა განთავსებული ბრალდებულთა და მსჯავრდებულთა დადგენილ ლიმიტებთან შედარებით ჭარბი რაოდენობა. ხოლო, დადგენილთან შედარებით, ბრალდებულთა და მსჯავრდებულთა პროცენტულად ყველაზე ნაკლები რაოდენობა №17 დაწესებულებაში დაფიქსირდა.

11.7 უცხოელი ბრალდებულები და მსჯავრდებულები

უცხოელი ბრალდებულებისა და მსჯავრდებულების რაოდენობის დათვლა დაწესებულებების მიხედვით ყოველთვიურად მიმდინარეობს.

2014 წლის ივნისის თვეში, საქართველოს სასჯელაღსრულების სისტემაში განთავსებული იყო 22 უცხო ქვეყნის მოქალაქე, 1 გაურკვეველი მოქალაქეობისა და 1 მოქალაქეობის არ მქონე პირი. მიმდინარე წლის ივნისის დასასრულს მათი რიცხვი 212-ს (ბრალდებულთა/მსჯავრდებულთა საერთო რაოდენობის 2.1%) შეადგენდა. მათ შორის: №8 დაწესებულებაში იმყოფებოდა 1 გაურკვეველი მოქალაქეობისა და 1 მოქალაქეობის არ მქონე ბრალდებული, №12 დაწესებულებაში 1 (რუსეთი-საქართველო), №17 დაწესებულებაში იმყოფებოდა 3

(ისრაელი-საქართველო, საბერძნეთი-საქართველო, რუსეთი-საქართველო) ორმაგი მოქალაქეობის მქონე ბრალდებული/მსჯავრდებული (იხ. დანართი, ცხრილი №30):

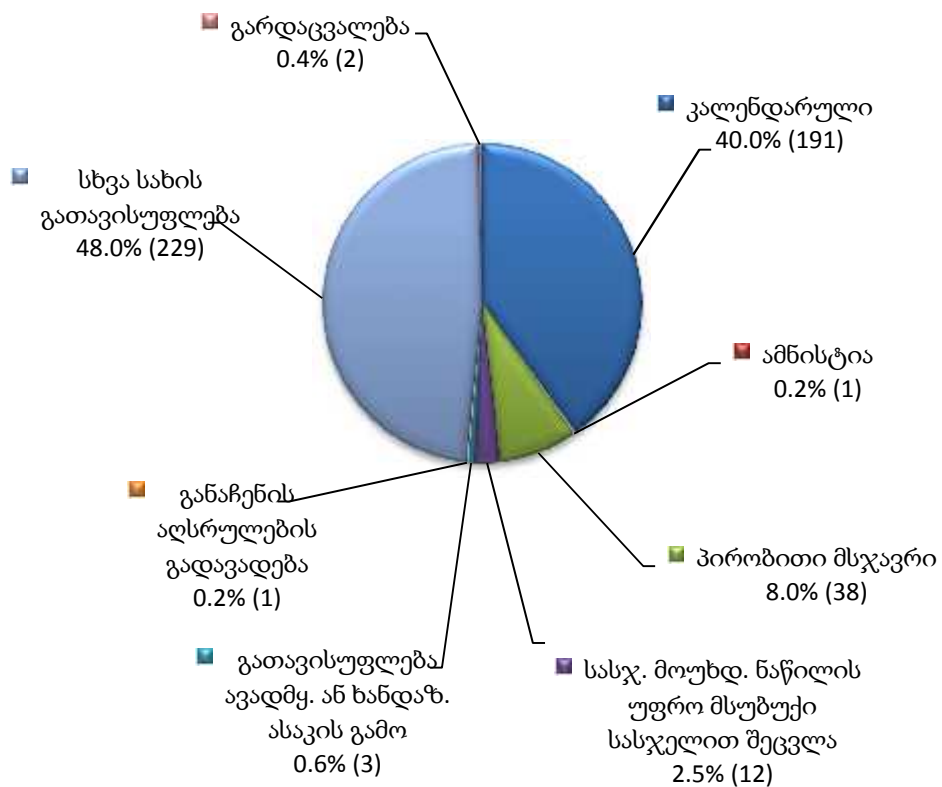


როგორც ამ დიაგრამიდან ჩანს, უცხოელთაგან უდიდესი ნაწილი თურქეთზე, აზერბაიჯანზე, რუსეთსა და სომხეთზე მოდის. დაბალი მაჩვენებლებით ხასიათდებიან ქვეყნები, რომლებიც დიაგრამაზე გაერთიანებულია კატეგორიაში „სხვა“ (საბერძნეთი - 5, უზბეკეთი - 5, ინდოეთი - 3, სირია - 2, ყაზახეთი - 2, ალბანეთი - 1, ბანგლადეში - 1, გერმანია - 1, კოტ-დ’ივუარი - 1, მოლდავეთი - 1, საფრანგეთი - 1, ტაჯიკეთი - 1, ყირგიზეთი - 1, გაურკვეველი მოქალაქეობის მქონე პირი -1 და მოქალაქეობის არ მქონე პირი - 1).

11.8 პატიმრობისა და თავისუფლების აღკვეთის დაწესებულებებიდან გასულ ბრალდებულთა და მსჯავრდებულთა რაოდენობა

2014 წლის ივნისში, პატიმრობისა და თავისუფლების აღკვეთის დაწესებულებებში განთავსებულ პირთა რაოდენობამ წინა თვესთან შედარებით 477 ერთეულით დაიკლო. ქვემოთ ნაჩვენებია საანგარიშო პერიოდისთვის სასჯელადსრულების სისტემიდან სხვადასხვა საფუძველით გასულ ბრალდებულთა/მსჯავრდებულთა საერთო რაოდენობა (იხ. დანართი, ცხრილი №31):

**სასჯელადსრულების სისტემიდან გასული
ბრალდებულები და მსჯავრდებულები**



როგორც ვხედავთ, სასჯელადსრულების სისტემიდან გასულ ბრალდებულთა/მსჯავრდებულთა უდიდესი წილი კალენდარულად (191) გათავისუფლებულ მსჯავრდებულებზე მოდის, ხოლო პირობითი მსჯავრით (სსკ 63-ე და 64-ე მუხლები) გათავისუფლებულია 38 მსჯავრდებული. დაბალი მაჩვენებლებით არის წარმოდგენილი სასჯელის მოუხდელი ნაწილის უფრო მსუბუქი სასჯელით შეცვლა, გათავისუფლება ავადმყოფობის ან ხანდაზმულობის ასაკის გამო, გარდაცვალება, ამნისტია და განაჩენის აღსრულების გადავადება. ხოლო, სხვა სახით გათავისუფლებულთა (გირაო, საქმის შეწყვეტა, ექსტრადიცია და სხვა) საერთო რაოდენობა (229) მთლიანი რაოდენობის 48.0%-ს შეადგენდა.

ქვემოთ ნაჩვენებია საანგარიშო პერიოდისთვის სასჯელადსრულების სისტემიდან ამნისტიით გათავისუფლებულ ბრალდებულთა/მსჯავრდებულთა ამსახველი დიაგრამა პატიმრობისა და თავისუფლების აღკვეთის დაწესებულებების მიხედვით:

საპატიმრო სასჯელისაგან ამნისტიით გათავისუფლებული
ბრალდებულები და მსჯავრდებულები



11.9 რესოციალიზაცია³

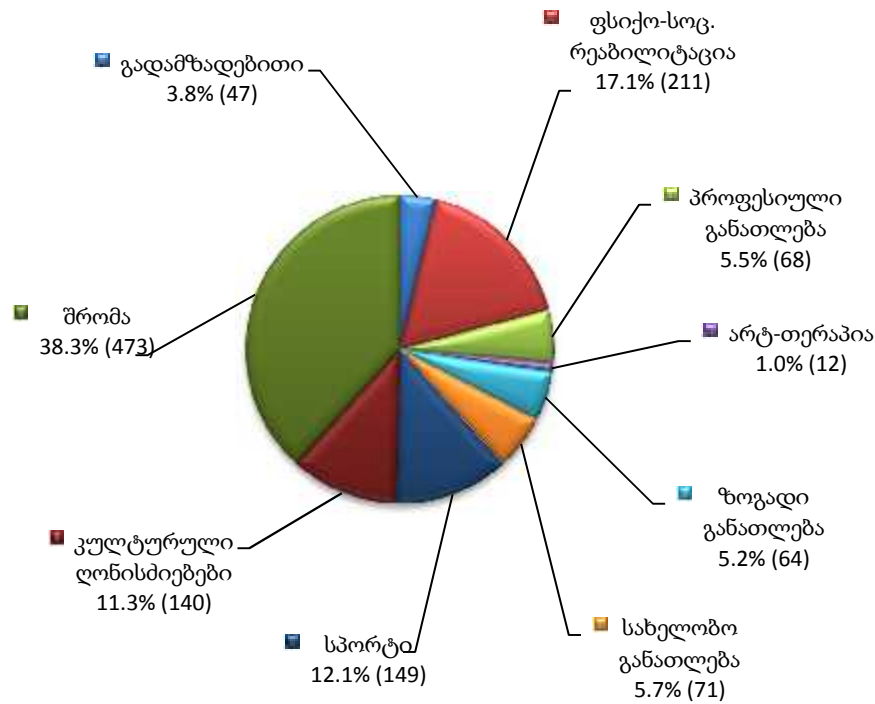
რესოციალიზაციის მიმდინარეობის მაჩვენებელი თითოეული დაწესებულებისთვის ღონისძიებათა ტიპების მიხედვით ითვლება. ამ მიზნით ხდება თითოეულ პროგრამაში ჩართული ბრალდებულების/მსჯავრდებულების საერთო რაოდენობის აღრიცხვა და მათი დაყოფა სქესობრივ-ასაკობრივ ჯგუფებში.

2014 წლის ივნისის თვეში, პატიმრობისა და თავისუფლების აღკვეთის დაწესებულებებში რესოციალიზაციის პროგრამები სულ 1 235 პირისთვის მოქმედებდა. ყველაზე დიდი ადგილი აღნიშნულ პროგრამებში ქვემოთ მოცემული მაჩვენებლების მიხედვით შრომას ეკავა, რაც საანგარიშო პერიოდში 473 პირისთვის განხორციელდა/მიმდინარეობდა.

ქვემოთ დიაგრამაზე ნაჩვენებია თითოეულ რესოციალიზაციის პროგრამაში ჩართული ბრალდებულების/მსჯავრდებულების რაოდენობის პროცენტული შედარება (იხ. დანართი, ცხრილი №32):

³ რესოციალიზაციის მონაცემები მოიცავს როგორც მიმდინარე (918), ასევე საანგარიშო თვეში დასრულებულ პროგრამებს (317).

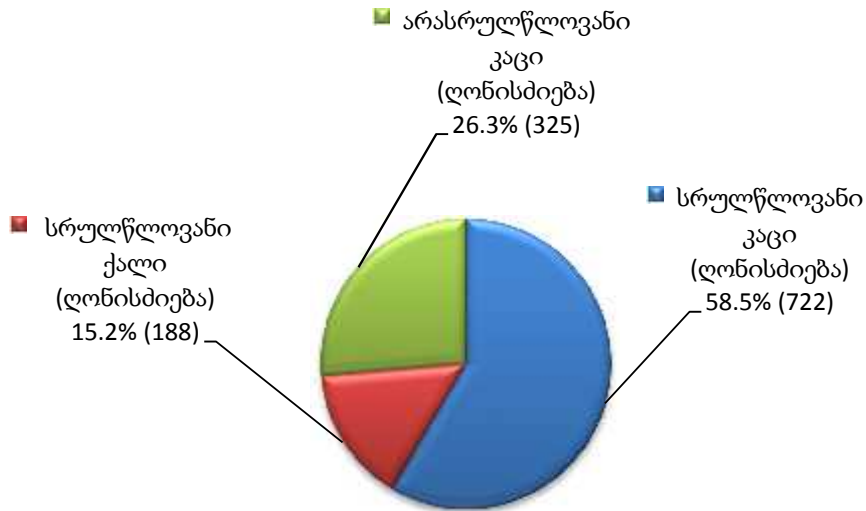
**რესოციალიზაციის პროგრამებში ჩართული
ბრალდებულები/მსჯავრდებულები**



2014 წლის ივნისის თვეში, არასრულწლოვან ბრალდებულთა/მსჯავრდებულთა მიმართ განხორციელდა (მიმდინარე/დასრულებული) რესოციალიზაციის 325 (მათ შორის: №2 დაწესებულება - 26, №8 დაწესებულება - 9, №11 დაწესებულება - 290) ღონისძიება. რაც შეეხება უშუალოდ ღონისძიებებს, განხორციელდა: 7 - გადამზადებითი, 51 - ფსიქო-სოც. რეაბილიტაციის, 12 - პროფესიული განათლების, 12 - არტ-თერაპიის, 64 - ზოგადი განათლების, 50 - სახელობო განათლების, 85 - სპორტული და 44 - კულტურული ღონისძიების მიმართულებით (იხ. დანართი, ცხრილი №32).

ქვემოთ დიაგრამაზე ნაჩვენებია რესოციალიზაციის პროგრამებში ჩართული პირების რაოდენობა სქესობრივ-ასაკობრივ ჯგუფში (იხ. დანართი, ცხრილი №32):

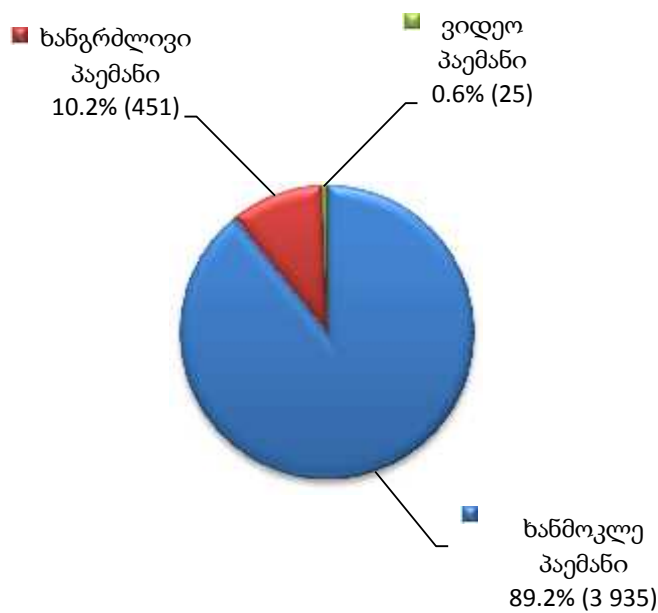
**რესოციალიზაციის პროგრამებში ჩართული პირები
სქესობრივ-ასაკობრივ ჭრილში**



საანგარიშო პერიოდში, 85 არასრულწლოვანი კაცი ბრალდებული/მსჯავრდებული რესოციალიზაციის 325 სხვადასხვა პროგრამაში იღებდა მონაწილეობას.

ხოლო, რაც შეეხება გარესამყაროსთან ურთიერთობას, საანგარიშო პერიოდის განმავლობაში ბრალდებულებმა/მსჯავრდებულებმა პაემნის უფლებით სულ 4 411-ჯერ ისარგებლეს. საანგარიშო პერიოდში, განხორციელებული პაემნები სახეობების მიხედვით გამოსახულია ქვემოთ დიაგრამაზე (იხ. დანართი, ცხრილი №32):

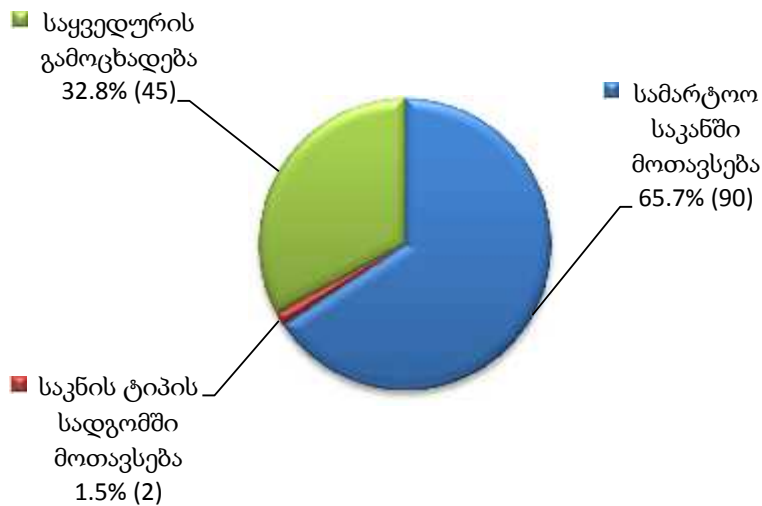
**ბრალდებულთა/მსჯავრდებულთა მიმართ
განხორციელებული პაემნები**



11.10 დისციპლინური ღონისძიებები

2014 წლის ივნისის თვეში, დისციპლინური ღონისძიება პატიმრობისა და თავისუფლების აღკვეთის დაწესებულებებში 137-ჯერ იქნა გამოყენებული. საანგარიშო პერიოდში, განხორციელებული დისციპლინური ღონისძიებები სახეობების მიხედვით გამოსახულია ქვემოთ დიაგრამაზე (იხ. დანართი, ცხრილი №32):

**ბრალდებულთა/მსჯავრდებულთა მიმართ
განხორციელებული დისციპლინური ღონისძიებები**

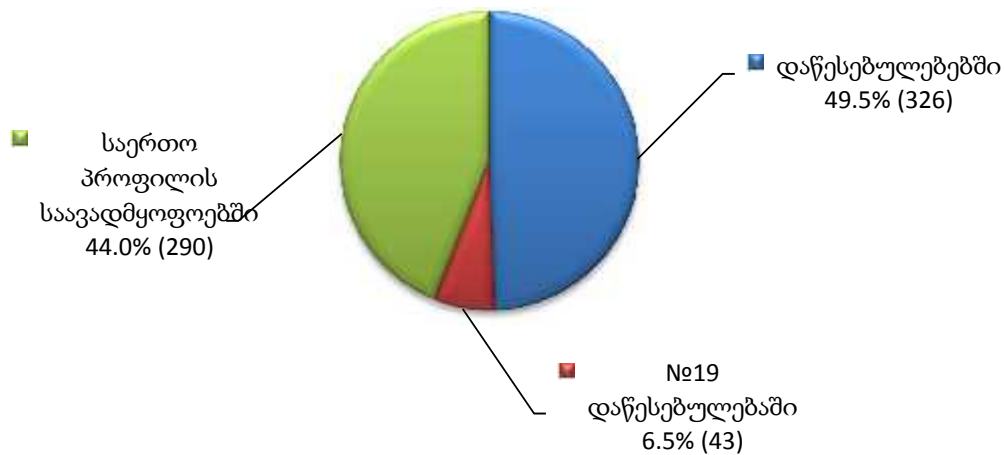


საანგარიშო პერიოდის განმავლობაში, მსჯავრდებულთა წახალისება განხორციელდა 150-ჯერ (იხ. დანართი, ცხრილი №32).

11.11 სასჯელადსრულების სისტემაში და სისტემის გარეთ გადაყვანილ ბრალდებულთა და მსჯავრდებულთა რაოდენობა

2014 წლის ივნისში, სასჯელადსრულების სისტემაში სულ 659 პირის გადაადგილება დაფიქსირდა. მათგან, საერთო პროფილის საავადმყოფოებში - 290, ხოლო სხვა პატიმრობისა და თავისუფლების აღკვეთის დაწესებულებებში გადაყვანილ პირთა რაოდენობამ სულ 369 შეადგინა (იხ. დანართი, ცხრილი №33).

**გადაყვანილი
ბრალდებულები და მსჯავრდებულები**



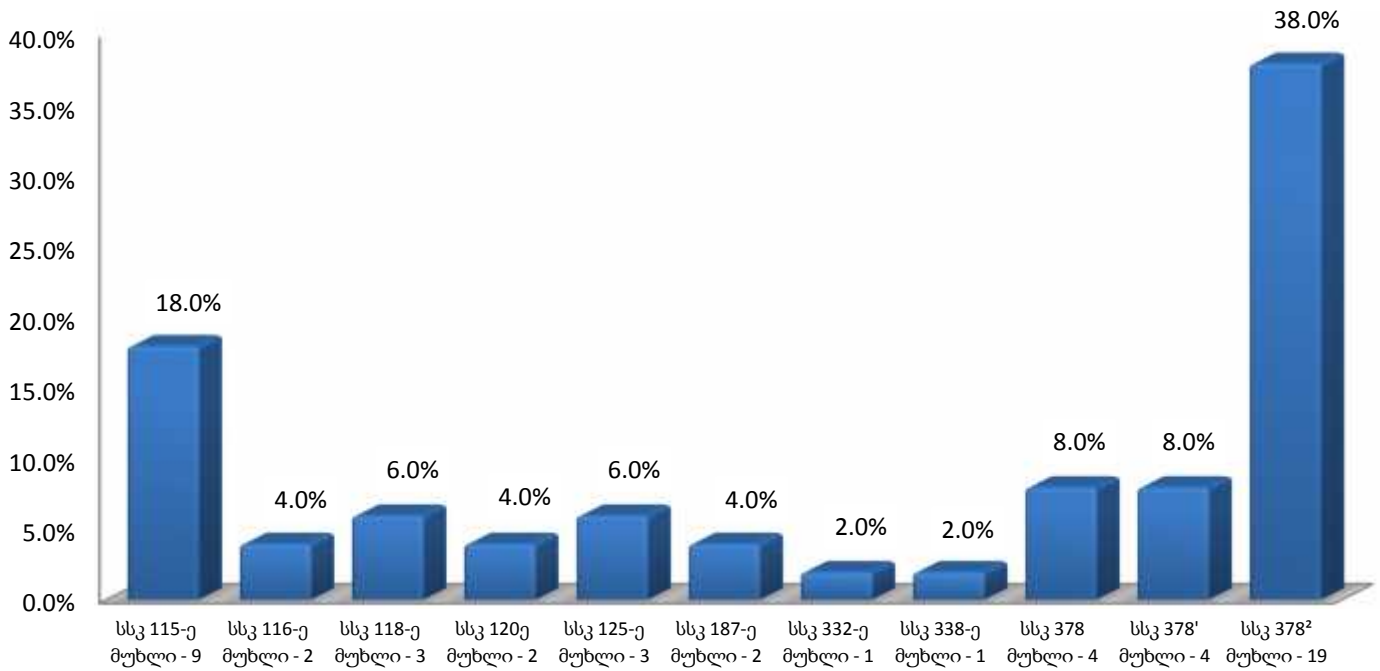
11.12 კრიმინოგენული მდგომარეობა პატიმრობისა და თავისუფლების აღკვეთის დაწესებულებებში

დანაშაულებრივი ფაქტების ჩადენის მაჩვენებელი სასჯელადსრულების სისტემაში გამოითვლება თითოეული დაწესებულებისთვის საქართველოს სსკ მუხლებით გათვალისწინებული ქმედებების მიხედვით, რაც დაწესებულებებში კრიმინოგენული ვითარების ცალ-ცალკე ჩვენების გარდა საერთო ვითარების ასახვის საშუალებასაც იძლევა. გარდა ამისა, კრიმინოგენული სიტუაციის აღმრიცხავი მონაცემთა ცხრილები დანაშაულებრივი ფაქტებისა და მათ ჩამდენ პირთა ასაკის ურთიერთმიმართებასაც აჩვენებს.

სამინისტროს საგამოძიებო დეპარტამენტის ინფორმაციაზე დაყრდნობით, 2014 წლის ივნისში, საქართველოს სასჯელადსრულების სისტემაში მომხდარი გამოსაძიებელი ფაქტების რაოდენობამ სისხლის სამართლის კოდექსის 11 მუხლით გათვალისწინებული 50 ერთეული ქმედება შეადგინა. მათგან, ყველაზე მეტი ხვედრითი წილი საქართველოს სსკ 378² მუხლით ჩადენილ ქმედებებზე (პატიმრობის ან თავისუფლების აღკვეთის დაწესებულებაში, დროებითი ყოფნის იზოლატორსა და ჰაუპტვახტში მოთავსებული პირისათვის დაწესებულებაში აკრძალული საგნის შენახვა, ტარება, სარგებლობა) მოდის. მიმდინარე წლის ივნისის თვეში ეს მაჩვენებელი 19 ერთეულს გაუტოლდა.

ქვემოთ მოცემულ დიაგრამაზე ნაჩვენებია მიმდინარე წლის ივნისის თვეში გამოძიების დაწყების საფუძველად ქცეული დანაშაულებრივი ფაქტების რაოდენობა და მათი ხვედრითი წილი საერთო რაოდენობაში (იხ. დანართი, ცხრილი №34):

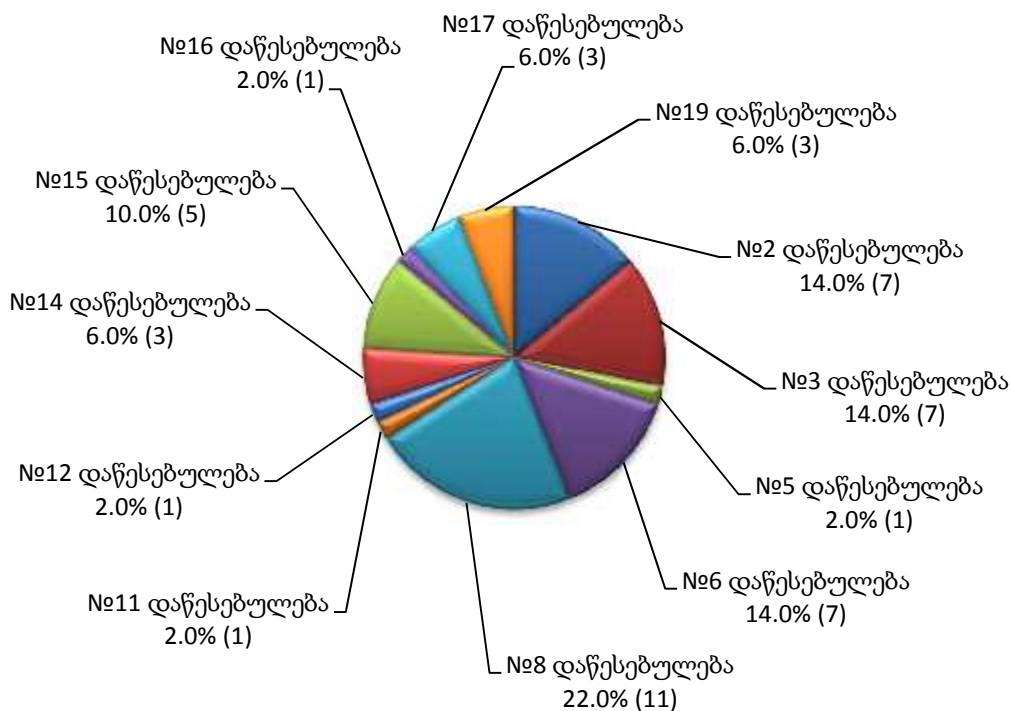
დანაშაულებრივი ფაქტები, რომლებზეც დაიწყო გამოძიება



**2014 წლის ივნისის თვეში ჩადენილი დანაშაულებრივი ფაქტები,
დაწესებულებებსა და დაწესებულებების გარეთ პირთა ასაკობრივი ჯგუფების მიხედვით**

2014 წლის ივნისში, გამოძიება 12 სხვადასხვა დაწესებულებაში მომხდარ დანაშაულებრივ ფაქტებზე დაიწყო. შემდეგი გრაფიკი თითოეულ დაწესებულებაში ჩადენილი დანაშაულებრივი ფაქტების პროცენტულ მაჩვენებელს ასახავს (იხ. დანართი, ცხრილი №34):

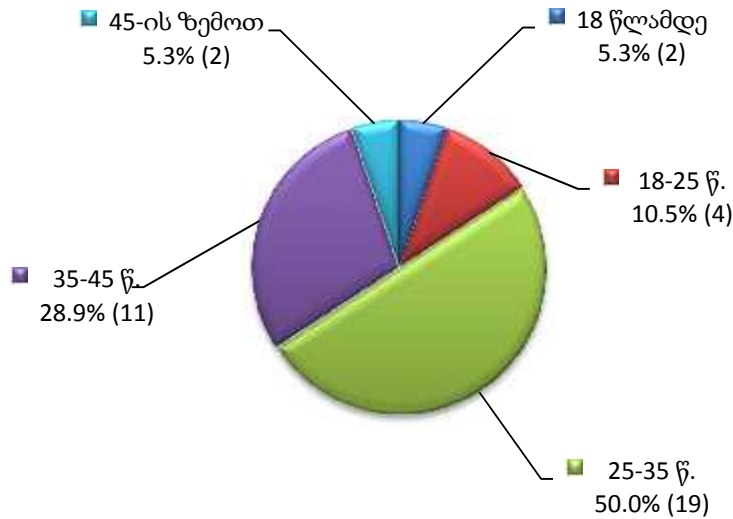
ჩადენილი დანაშაულებრივი ფაქტები



საანგარიშო პერიოდში, გამოძიება ჩადენილ დანაშაულებრივ ფაქტზე სულ 38 პირის მიმართ⁴ წარიმართა. გამოძიების ობიექტი - ქმედების ჩამდენ პირთა საერთო რაოდენობის უმრავლესობას 25-35 წლამდე ასაკის პირები შეადგენდნენ. ქვემოთ ნაჩვენებ დიაგრამაზე ასახულია 2014 წლის ივნისში ჩადენილი ქმედებებისა და ჩამდენ პირთა ასაკობრივი კატეგორიების ურთიერთმიმართება (იხ. დანართი, ცხრილი №35):

⁴ სსკ 332-ე მუხლით (1 საქმე), სსკ 338-ე მუხლით (1 საქმე), სსკ 378¹ მუხლით (1 საქმე), სსკ 378² მუხლით (9 საქმე) გათვალისწინებულ ქმედებებზე გამოძიება დაწყებულია ფაქტებზე პირების გარეშე.

პირთა რაოდენობა, რომელთა მიმართაც დაწყებულია გამოძიება



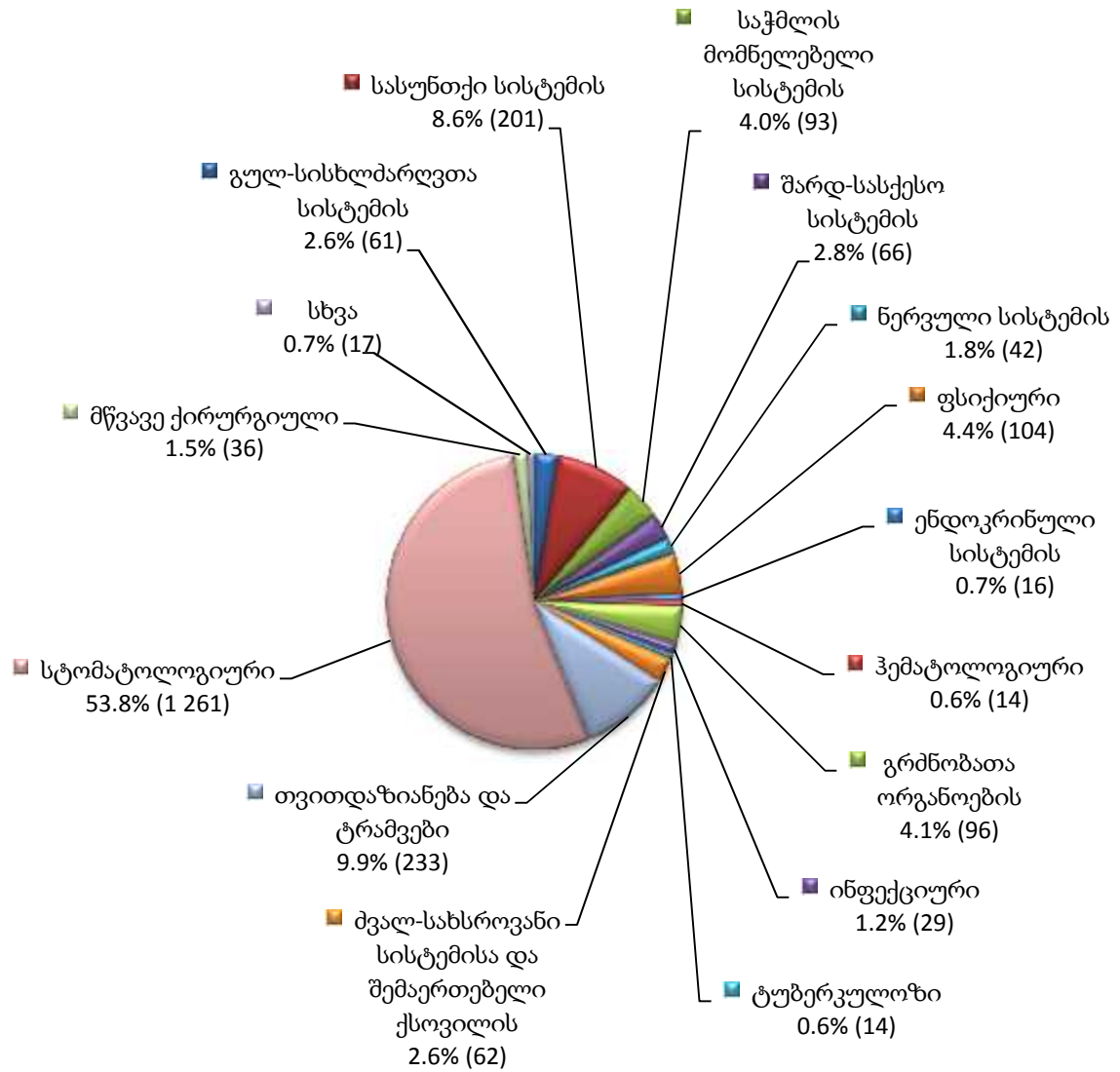
11.13 სამედიცინო მდგომარეობა პაციენტებისა და თავისუფლების აღკვეთის დაწესებულებებში

ა) დაავადებები

2014 წლის ივნისში, სამინისტროს სამედიცინო დეპარტამენტის მონაცემებით, ექიმ-სპეციალისტთა კონსულტაციების შედეგად გამოვლენილ სხვადასხვა სახეობის დაავადებათა საერთო რაოდენობა 2 345-ს გაუტოლდა. ქვემოთ მოცემულ დიაგრამაზე ნაჩვენებია დაავადებულთა ხვედრითი წილი კონკრეტული დაავადების მიხედვით. სამედიცინო მდგომარეობის ამსახველი მონაცემთა ცხრილები ასევე იძლევა დაავადებების სქესობრივ-ასაკობრივ ჯგუფებში გავრცელების რაოდენობრივი მასშტაბის დადგენის საშუალებას.

სასჯელაღსრულების სისტემაში გავრცელებული დაავადებებიდან ყველაზე დიდი წილი სტომატოლოგიურ დაავადებებზე (1 261) მოდის, ასევე გავრცელებულია თვითდაზიანებები და ტრამვები (233), სასუნთქი სისტემის დაავადებები (201) და ფსიქიური დაავადებები (104). ხოლო, მცირე მაჩვენებლებით ხასიათდებიან კანისა და ვენერიული დაავადებები (11), ონკოლოგიური დაავადებები (4) და აივ ინფექცია/შიდსი-ახლადგამოვლენილი (2) (იხ. დანართი, ცხრილი №36):

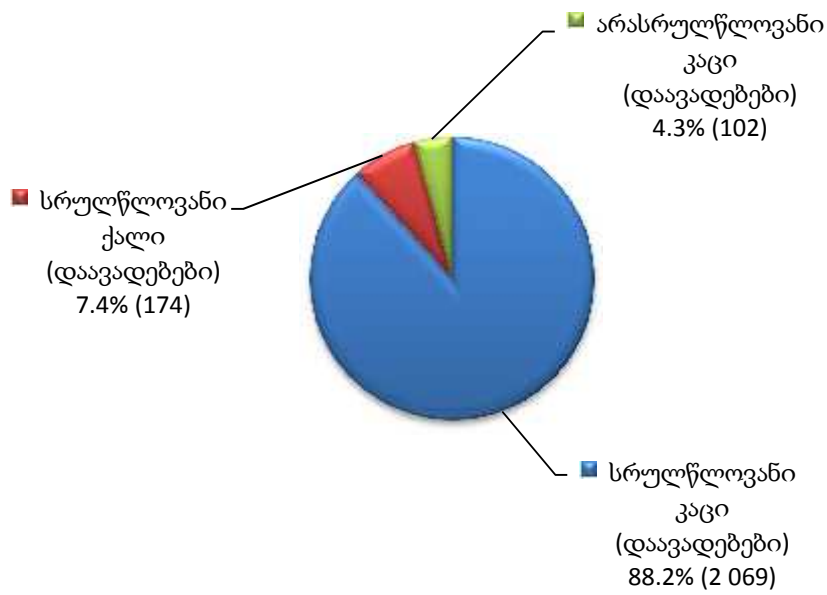
ავადობა სასჯელადსრულების სისტემაში



ზემოაღნიშნულ დიაგრამაზე კანისა და ვენერიული დაავადებები (11), ონკოლოგიური დაავადებები (4), აივ ინფექცია/შიდსი-ახლადგამოვლენილი (2) გაერთიანებულია კატეგორიაში „სხვა“ (იხ. დანართი, ცხრილი №37):

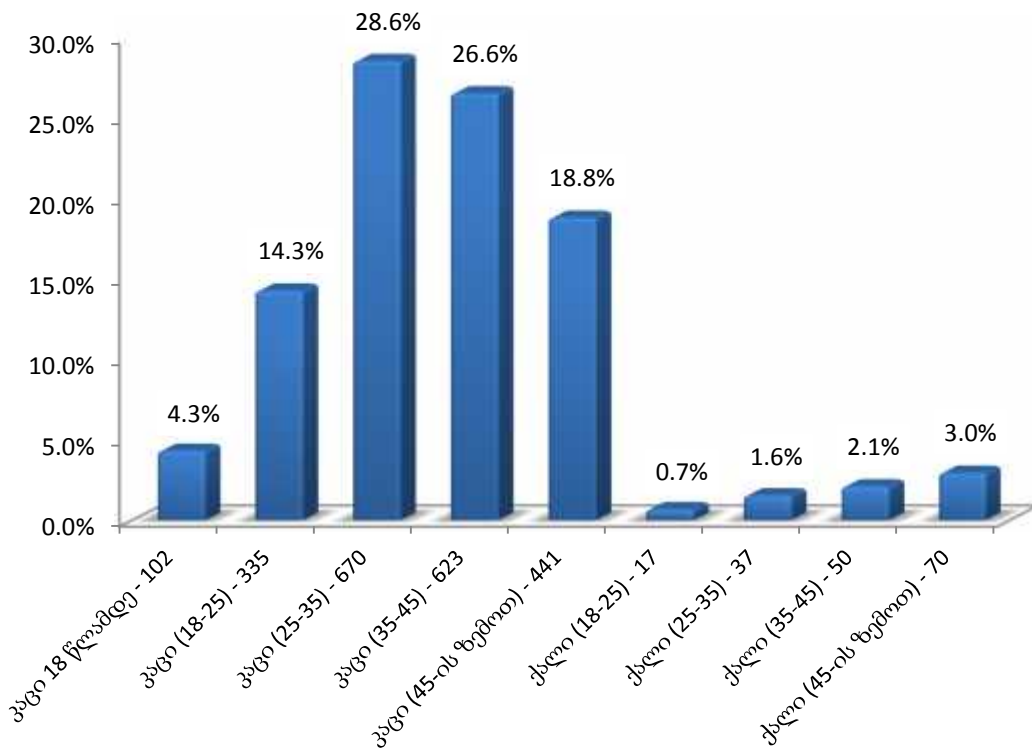
საანგარიშო პერიოდში, დაავადებული პირების კატეგორიაში ყველაზე მეტი მაჩვენებლით სრულწლოვანი კაცები (2 069) ხასიათდებიან. დაავადებები სქესობრივ-ასაკობრივი ჯგუფების მიხედვით ქვემოთ დიაგრამაზეა წარმოდგენილი (იხ. დანართი, ცხრილი №37):

დაავადებულ ბრალდებულთა და მსჯავრდებულთა
სქესობრივ-ასაკობრივი ჯგუფები



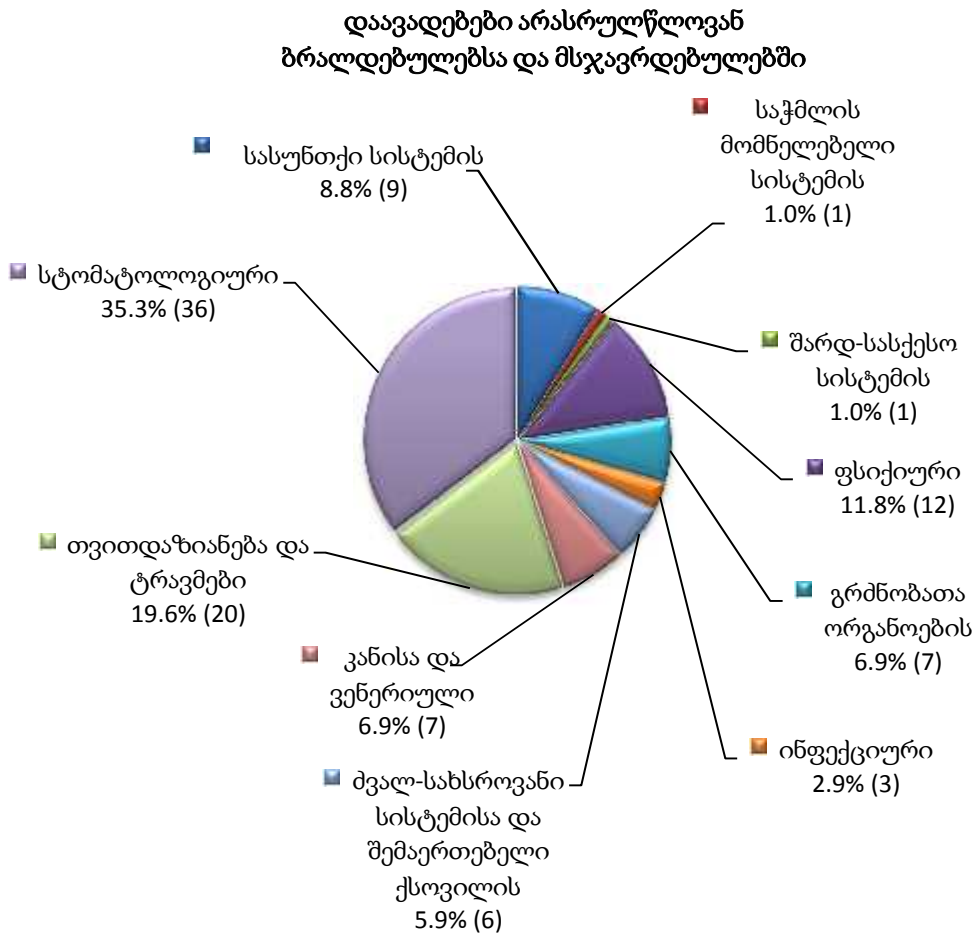
შემდეგი დიაგრამა განსაზღვრავს ქალებისა და კაცების ასაკობრივი კატეგორიების ხვედრით წილს დაავადებულთა საერთო რაოდენობაში (იხ. დანართი, ცხრილი №37):

დაავადებულ ბრალდებულთა და მსჯავრდებულთა
სქესობრივ-ასაკობრივი კატეგორიები



მოცემული დიაგრამიდან ჩანს, რომ მიმდინარე წლის ივნისის თვეში, დაავადებულთა ყველაზე მაღალი მაჩვენებელი კაცებში 25-35 წლამდე, ხოლო ქალებში 45 წლის ზემოთ ასაკობრივ კატეგორიებში გამოვლინდა.

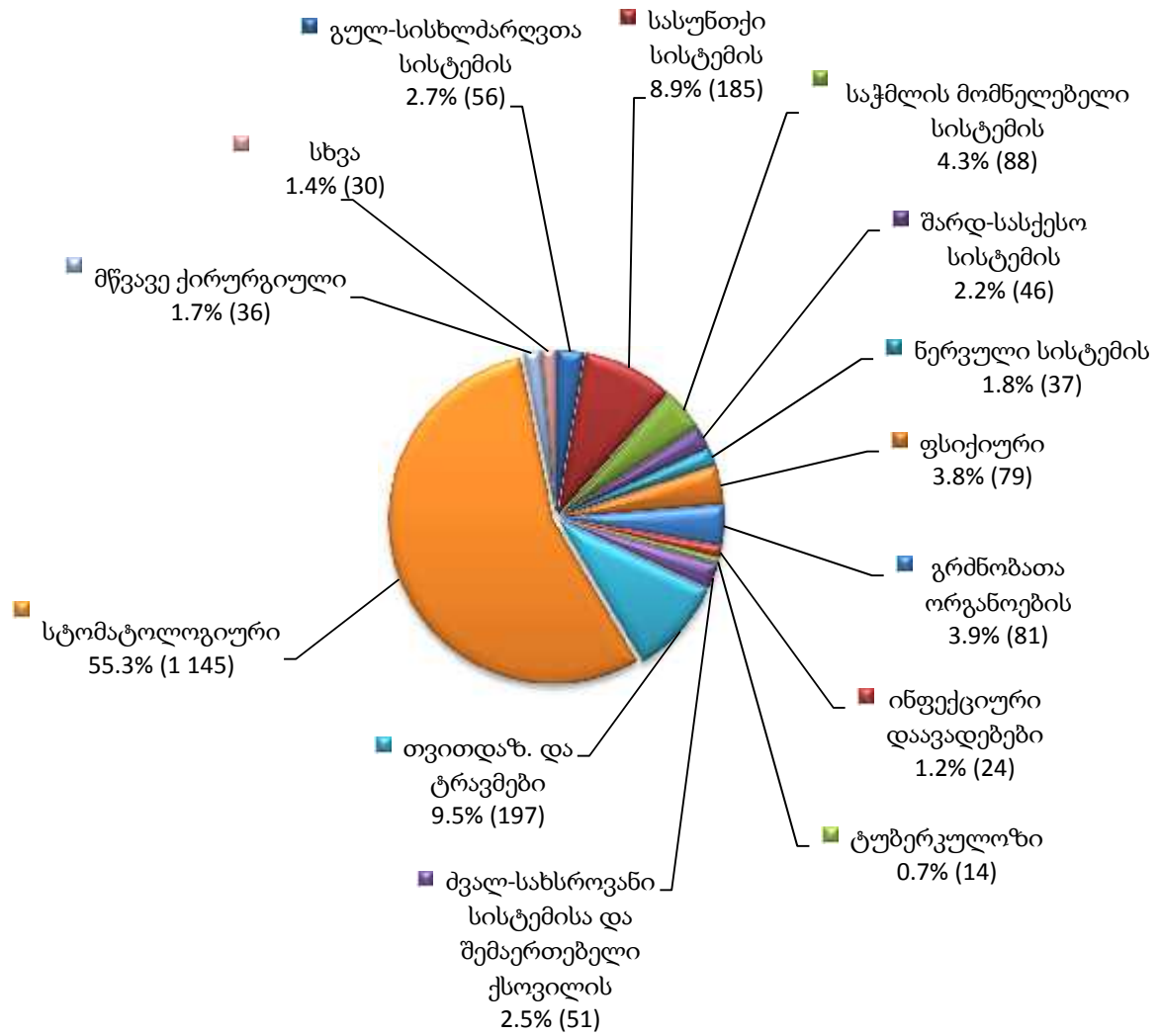
არასრულწლოვნებში დაავადებების რაოდენობა დაავადებათა მთლიანი რაოდენობის 4.3%-ს შეადგენს. მომდევნო დიაგრამაზე აღნიშნულია დაავადებათა მაჩვენებელი არასრულწლოვან ბრალდებულებსა და მსჯავრდებულებში დაავადების კატეგორიის მიხედვით (იხ. დანართი, ცხრილი №37):



როგორც დიაგრამიდან ვხედავთ, 2014 წლის ივნისში, არასრულწლოვან ბრალდებულებში/მსჯავრდებულებში ყველაზე დიდი მაჩვენებლით ხასიათდება სტომატოლოგიური დაავადებები (36). ასევე, გავრცელებულია თვითდაზიანება და ტრავმები (20).

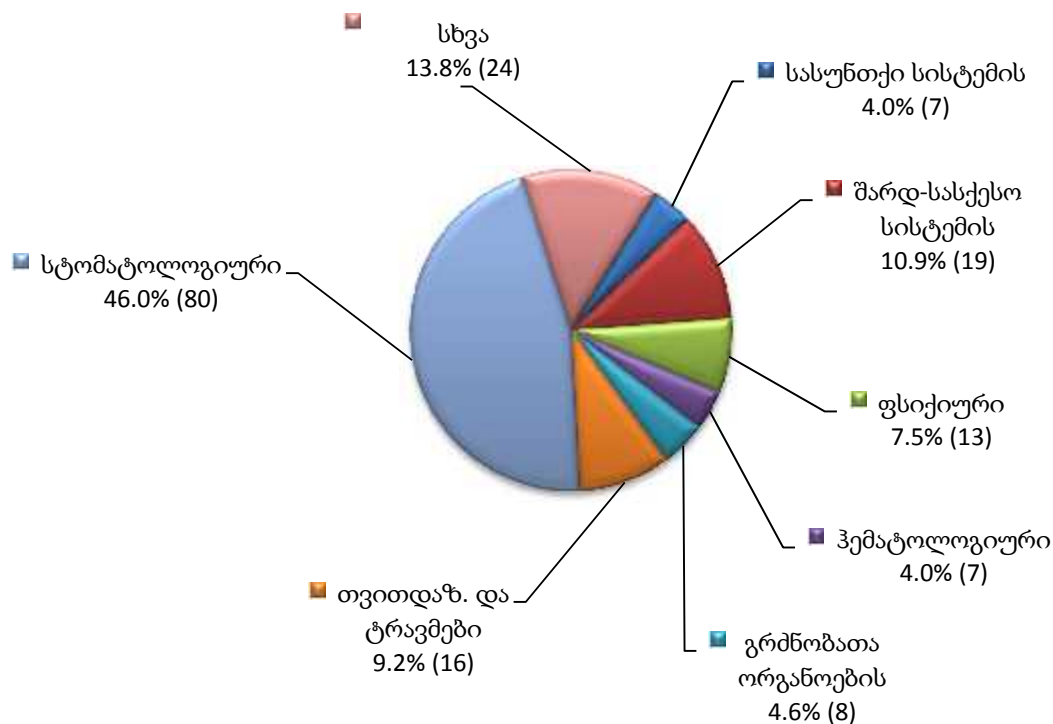
შემდეგი ორი დიაგრამა აჩვენებს დაავადებათა კატეგორიების გავრცელების მასშტაბს ცალ-ცალკე მამრობითი და მდედრობითი სქესის სრულწლოვან ბრალდებულთა და მსჯავრდებულთა მიმართ (იხ. დანართი, ცხრილი №37):

დაავადებები სრულწლოვან კაცებში



ზემოაღნიშნულ დიაგრამაზე ენდოკრინული სისტემის დაავადებები (13), ჰემატოლოგიური დაავადებები (7), კანისა და ვენერიული დაავადებები (4), ონკოლოგიური დაავადებები (4) და აივ ინფექცია/შიდსი-ახლადგამოვლენილი (2) გაერთიანებულია კატეგორიაში „სხვა“ (იხ. დანართი, ცხრილი №37):

დაავადებები სრულწლოვან ქალებში



ზემოაღნიშნულ დიაგრამაზე გულ-სისხლძარღვთა სისტემის დაავადებები (5), ნერვული სისტემის დაავადებები (5), ძვალ-სახსროვანი სისტემისა და შემაერთებული ქსოვილის დაავადებები (5), საჭმლის მომნელებელი სისტემის დაავადებები (4), ენდოკრინული სისტემის დაავადებები (3), და ინფექციური დაავადებები (2) გაერთიანებულია კატეგორიაში „სხვა“.

საანგარიშო პერიოდში, მდებრობითი სქესის სრულწლოვან ბრალდებულებსა და მსჯავრდებულებში, სტომატოლოგიური დაავადებების შემდეგ, შარდ-სასქესო სისტემის დაავადებები ჭარბობს. ხოლო, ზრდასრულ მამაკაცებში სტომატოლოგიური დაავადების შემდეგ, ყველაზე მაღალია თვითდაზიანებისა და ტრავმების მაჩვენებელი.

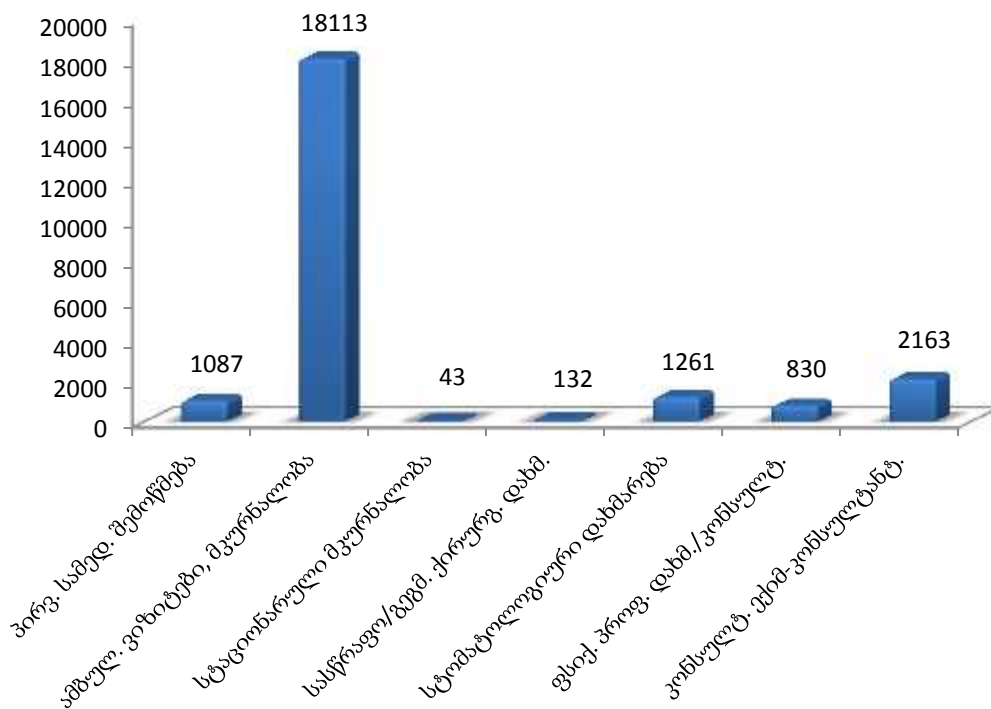
ბ) მკურნალობა

პატიმრობისა და თავისუფლების აღკვეთის დაწესებულებებში მკურნალობასთან დაკავშირებული მონაცემები ამ ეტაპზე წლიურ ფორმაში ყოველთვიურად გაწეული სამედიცინო დახმარების ტიპების მიხედვით ითვლება.

ამბულატორიული ვიზიტებისა და მკურნალობის გარდა, რომლითაც მიმდინარე წლის ივნისში ბრალდებულებმა და მსჯავრდებულებმა 18 113-ჯერ ისარგებლეს, სასჯელაღსრულების სისტემაში 1 087-ჯერ იქნა გაწეული პირველადი სამედიცინო შემოწმება, 43-ჯერ სტაციონალური მკურნალობა, ხოლო 132-ჯერ სასწრაფო და გეგმიური ქირურგიული დახმარება.

ქვემოთ ნაჩვენებია დიაგრამა პატიმრობისა და თავისუფლების აღკვეთის დაწესებულებებში განთავსებულ პირთათვის 2014 წლის ივნისში გაწეულ სამედიცინო დახმარებას მისი ტიპების მიხედვით წარმოგვიდგენს (იხ. დანართი, ცხრილი №38):

სამედიცინო დახმარება სასჯელადსრულების სისტემაში



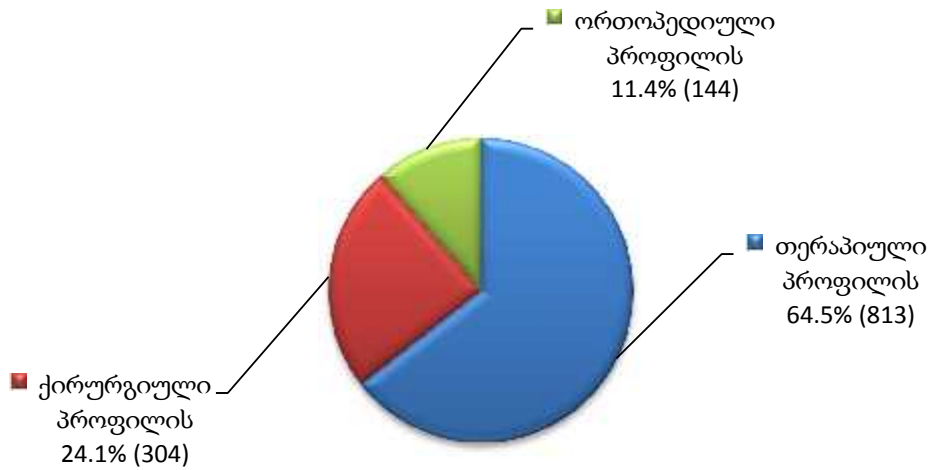
ქვემოთ დიაგრამაზე ნაჩვენებია სტაციონარული მკურნალობის მიმდინარეობის მაჩვენებელი სასჯელადსრულების სისტემისა და სამოქალაქო სექტორის სპეციალიზირებულ სტაციონარებში, რომელთა საერთო რაოდენობა 408-ს შეადგენს. სტაციონარულ მკურნალობაზე მყოფ პირთა უმეტესი ნაწილი (365) სამოქალაქო სექტორის სპეციალიზირებულ დაწესებულებებში იყო განთავსებული (იხ. დანართი, ცხრილი №38):

**სტაციონარულ მკურნალობაზე მყოფ
ბრალდებულთა და მსჯავრდებულთა რაოდენობა**



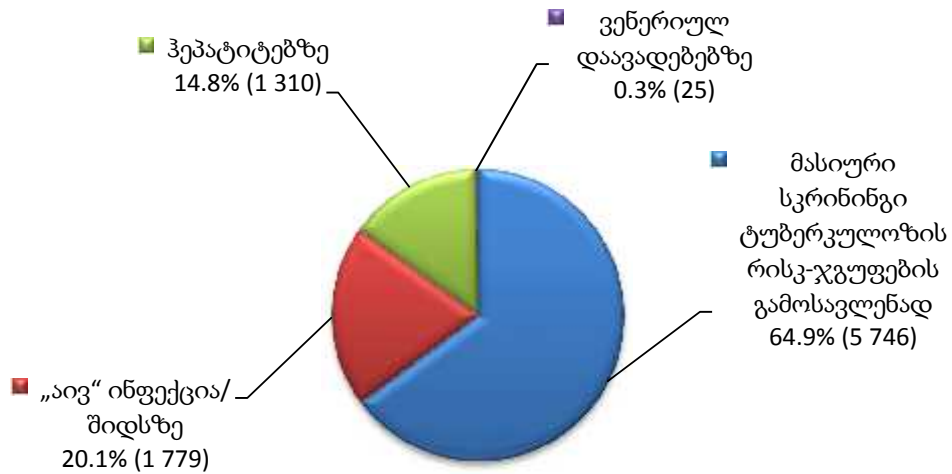
შემდეგი დიაგრამა სტომატოლოგიური მკურნალობის მიმდინარეობისას გაწეული სხვადასხვა ტიპის დახმარების მაჩვენებელს ასახავს (იხ. დანართი, ცხრილი №38):

სტომატოლოგიური მკურნალობა



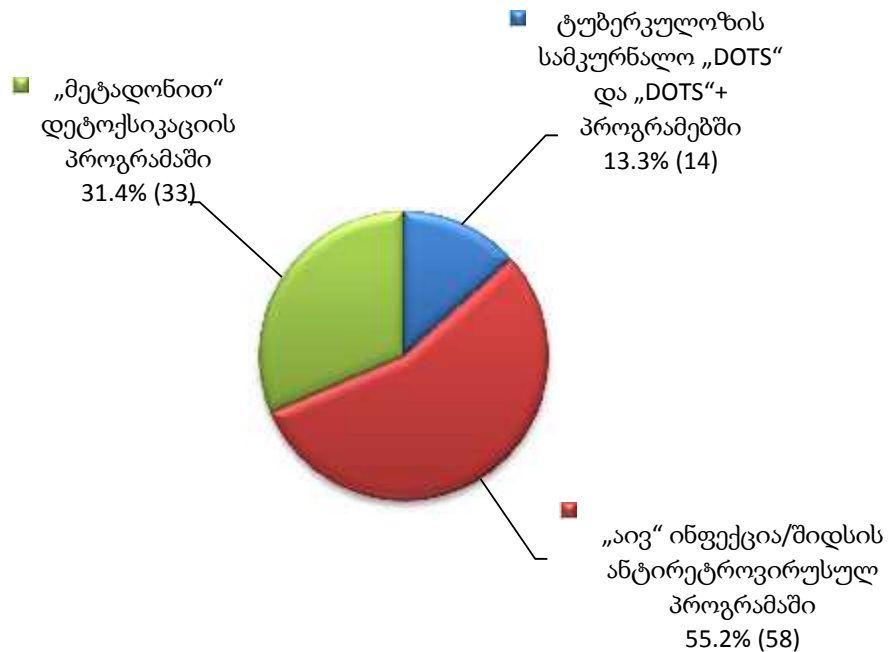
რაც შეეხება სამედიცინო გამოკვლევებს, მიმდინარე წლის ივნისში ჩატარდა 4 ტიპის გამოკვლევა: ტუბერკულოზზე, „აივ“ ინფექცია/შიდსზე, ჰეპატიტებსა და ვენერიულ დაავადებებზე. მათგან ყველაზე დიდი მაჩვენებელი - 5 746 ტუბერკულოზის რისკ-ჯგუფების გამოსავლენად წარმოებულ მასიურ სკრინინგზე მოდის (იხ. დანართი, ცხრილი №38).

ჩატარებული გამოკვლევები



2014 წლის ივნისის თვეში, დაფიქსირდა სამკურნალო სარეაბილიტაციო პროგრამებში ჩართული 105 მსჯავრდებული. მათგან, უმრავლესობა - 58 პირი „აივ“ ინფექცია/შიდსის ანტირეტროვირუსულ პროგრამაში იყო ჩართული, 33 - „მეტადონით“ დეტოქსიკაციის, ხოლო 14 - ტუბერკულოზის სამკურნალო „DOTS“ (12) და „DOTS“+ (2) პროგრამებში. ქვემოთ მოცემული დიაგრამა ამ მდგომარეობას ნათლად ასახავს (იხ. დანართი, ცხრილი №38):

სამკურნალო-სარეაბილიტაციო პროგრამებში ჩართულთა რაოდენობა

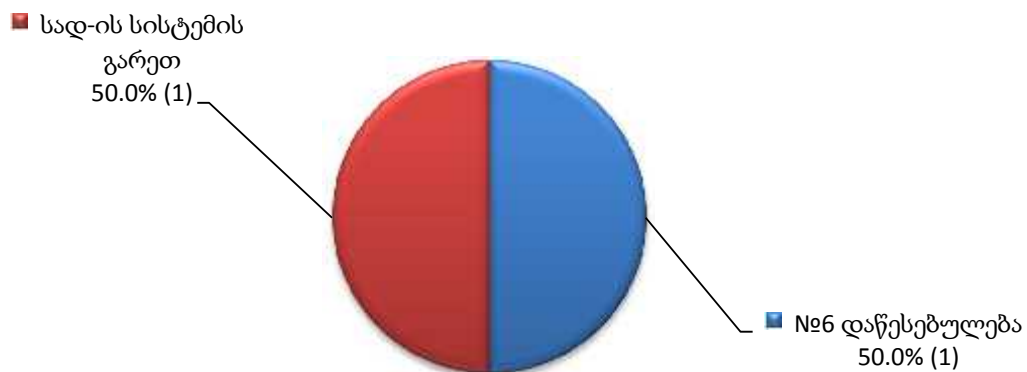


აღნიშნულ თვეში, ანტიტუბერკულოზური მკურნალობის კურსი დაასრულა 13-მა ბრალდებულმა/მსჯავრდებულმა.

გ) გარდაცვალება

პათიმრობისა და თავისუფლების აღკვეთის დაწესებულებებში გარდაცვალების ფაქტები გარდაცვალების ადგილის მიხედვით აღირიცხება და შესაბამისად დგება ყოველთვიური ფორმა. ამასთან უნდა აღინიშნოს, რომ 2014 წლის ივნისის თვეში №6 დაწესებულებაში 1 და სად-ის სისტემის გარეთ (დაწესებულებიდან სამოქალაქო კლინიკაში გადაყვანისას) - 1 სრულწლოვანი მამრობითი სქესის ბრალდებული/მსჯავრდებული გარდაიცვალა. ქვემოთ მოცემული დიაგრამა ამ მდგომარეობას ნათლად ასახავს (იხ. დანართი, ცხრილი №39):

**გარდაცვლილ
ბრალდებულთა/მსჯავრდებულთა რაოდენობა**



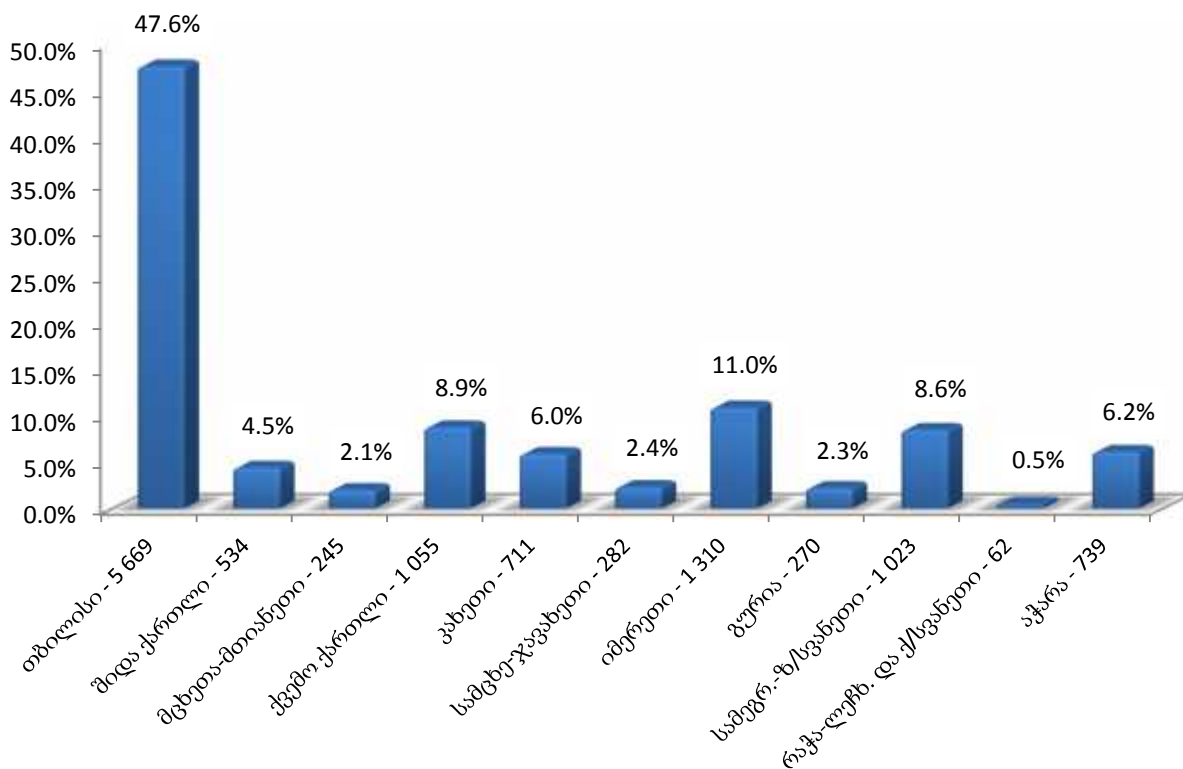
ნაწილი 12 - საქართველოს სასჯელაღსრულებისა და პრობაციის სამინისტროს მმართველობის სფეროში მოქმედი სსიპ - პრობაციის ეროვნული სააგენტო

12.1 პირობით მსჯავრდებულთა რაოდენობა⁵

პირობით მსჯავრდებულთა რაოდენობის სტატისტიკური მონაცემები რეგიონულად როგორც სქესობრივ-ასაკობრივ ჯგუფებში, ასევე შეფარდებული ღონისძიების მიხედვით ითვლება. 2014 ივნისის მონაცემებით, საქართველოში სულ 11 900 პირობით მსჯავრდებული დაფიქსირდა. მათი საერთო რაოდენობით რეგიონებს შორის მაღალი მაჩვენებლით თბილისის გამოირჩევა, რომელსაც ასევე მაღალი მაჩვენებლით იმერეთისა და ქვემო ქართლის რეგიონი მოსდევს. პირობით მსჯავრდებულთა ყველაზე მცირე რაოდენობა კი რაჭა-ლეჩხუმსა და ქსვანეთის რეგიონშია დაფიქსირებული (იხ. დანართი, ცხრილი №40).

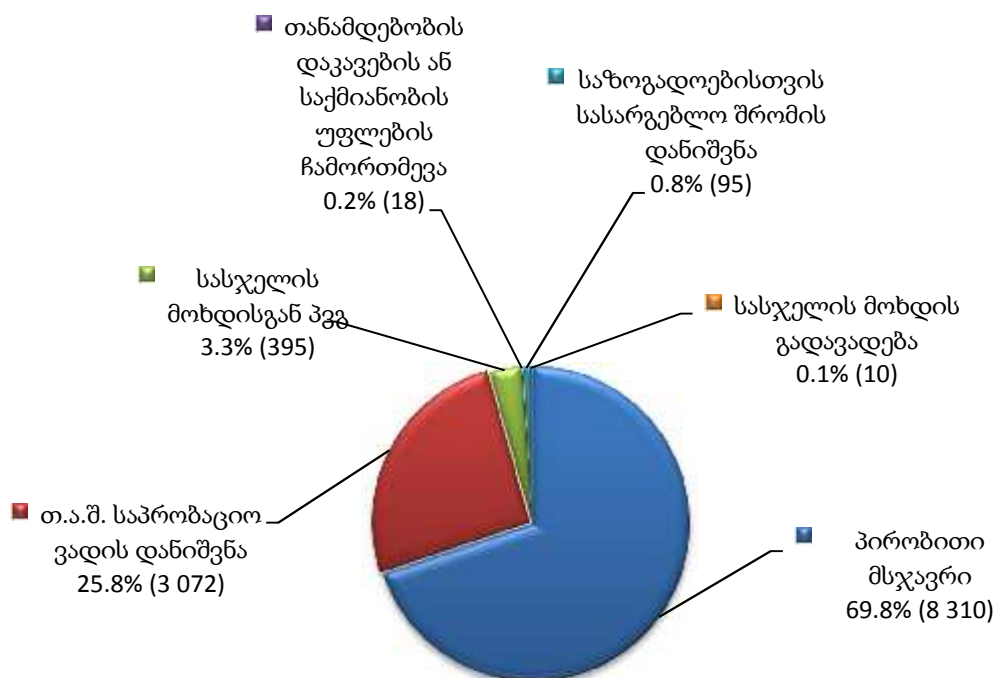
⁵ პრობაციის სტატისტიკის ნაწილში არაპათიმარი მსჯავრდებულები და პრობაციის ღონისძიებას დაქვემდებარებული პირები აღინიშნებიან საერთო ტერმინით - „პირობით მსჯავრდებულები“.

პირობით მსჯავრდებულები რეგიონებში



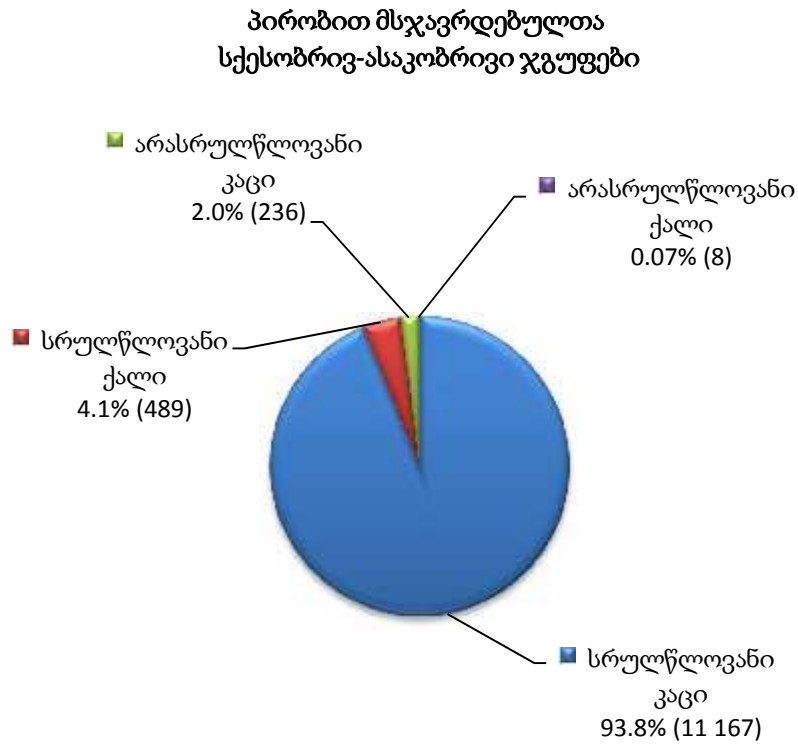
შეფარდებული ღონისძიების მიხედვით, ქვეყანაში პირობით მსჯავრდებულთა ყველაზე მეტი რაოდენობა პირობით მსჯავრზე (8 310) მოდის, ხოლო ყველაზე მცირე მაჩვენებლით (10) ხასიათდება რაოდენობა იმ პირებისა, რომლებსაც შეფარდებული აქვთ სასჯელის მოხდის გადავადება (იხ. დანართი, ცხრილი №40).

პირობით მსჯავრდებულები შეფარდებული ღონისძიების მიხედვით



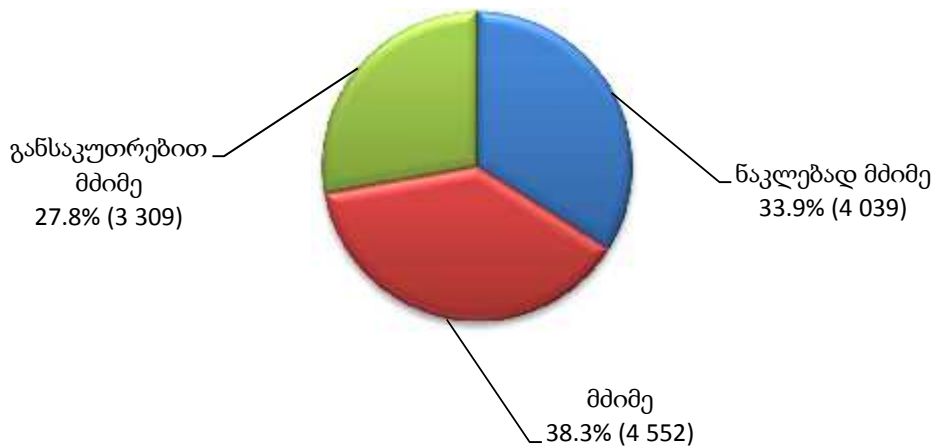
როგორც დიაგრამიდან ჩანს, პრობაციის ღონისძიებაზეფარდებულ პირთა (პირობით მსჯავრდებულები და თავისუფლების აღკვეთის შემდგომ საპრობაციო ვადადანიშნული პირები) რაოდენობა შეადგენს ზოგადად არაპატიმარ მსჯავრდებულთა და პირობით მსჯავრდებულთა მთლიანი რაოდენობის ძირითად მასას.

მთელი ქვეყნის მასშტაბით, პირობით მსჯავრდებულთა სქესობრივ-ასაკობრივ ჯგუფებში უმეტესობა სრულწლოვანი კაცებით არის წარმოდგენილი, რაც ნათლად ჩანს ქვემოთ წარმოდგენილ დიაგრამაზე (იხ. დანართი, ცხრილი №41):

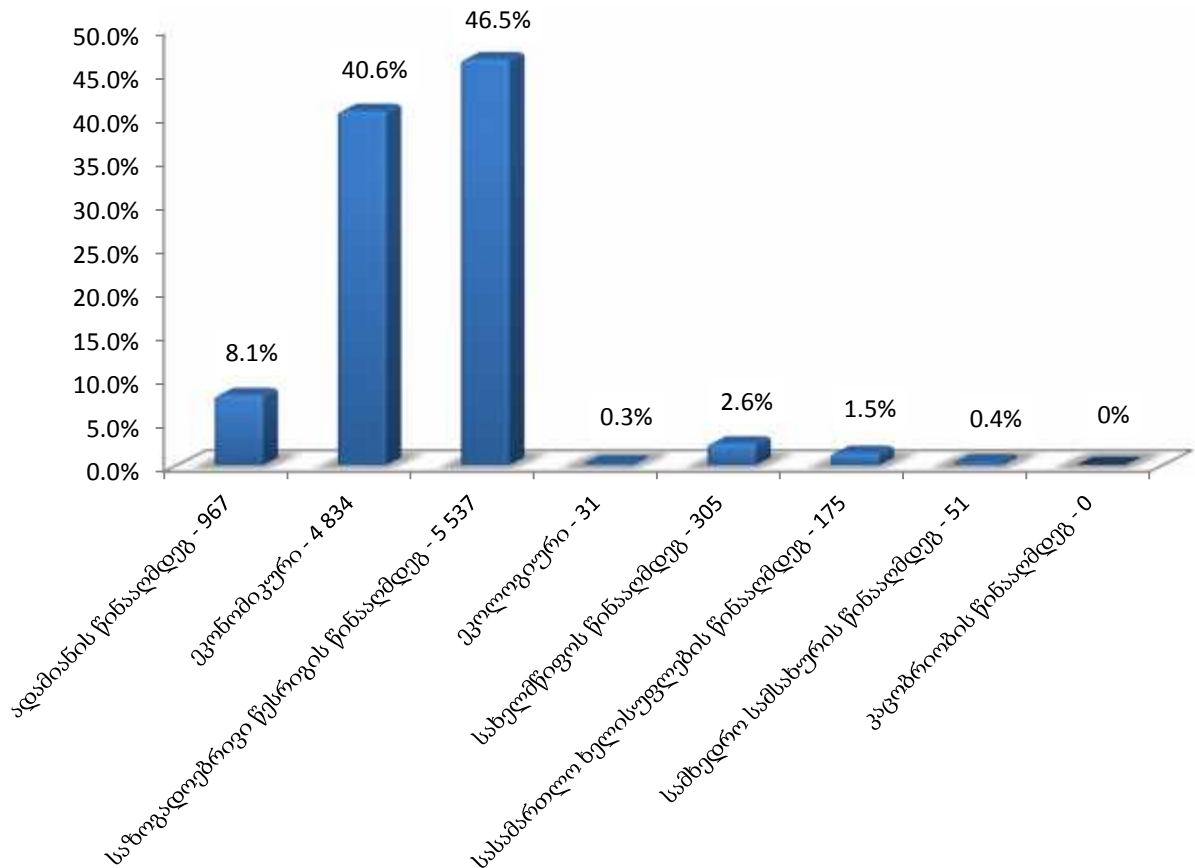


საანგარიშო პერიოდის განმავლობაში, პირობით მსჯავრდებულთა რაოდენობას დანაშაულის კატეგორიისა და სახეობის მიხედვით შემდეგი დიაგრამები ასახავს (იხ. დანართი, ცხრილი №42):

პირობით მსჯავრდებულები
დანაშაულის კატეგორიის მიხედვით

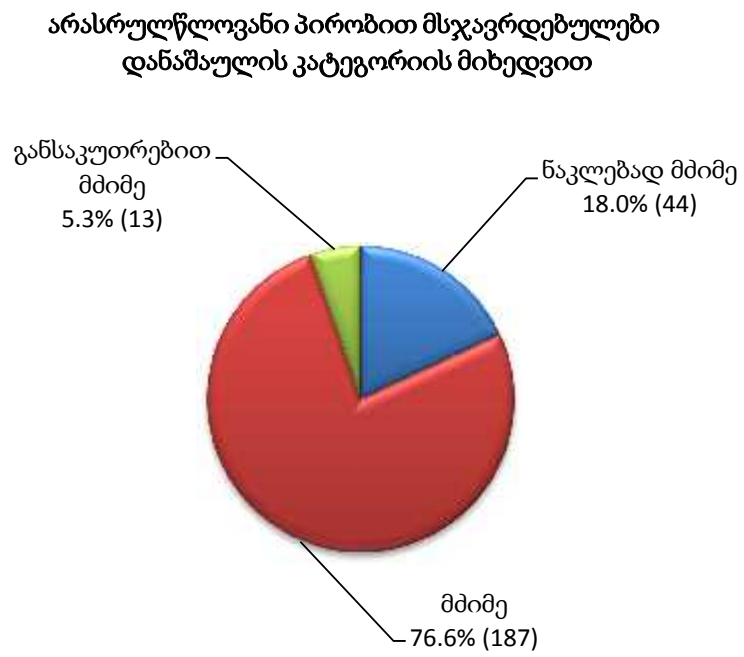


პირობით მსჯავრდებულები
დანაშაულის სახეობის მიხედვით

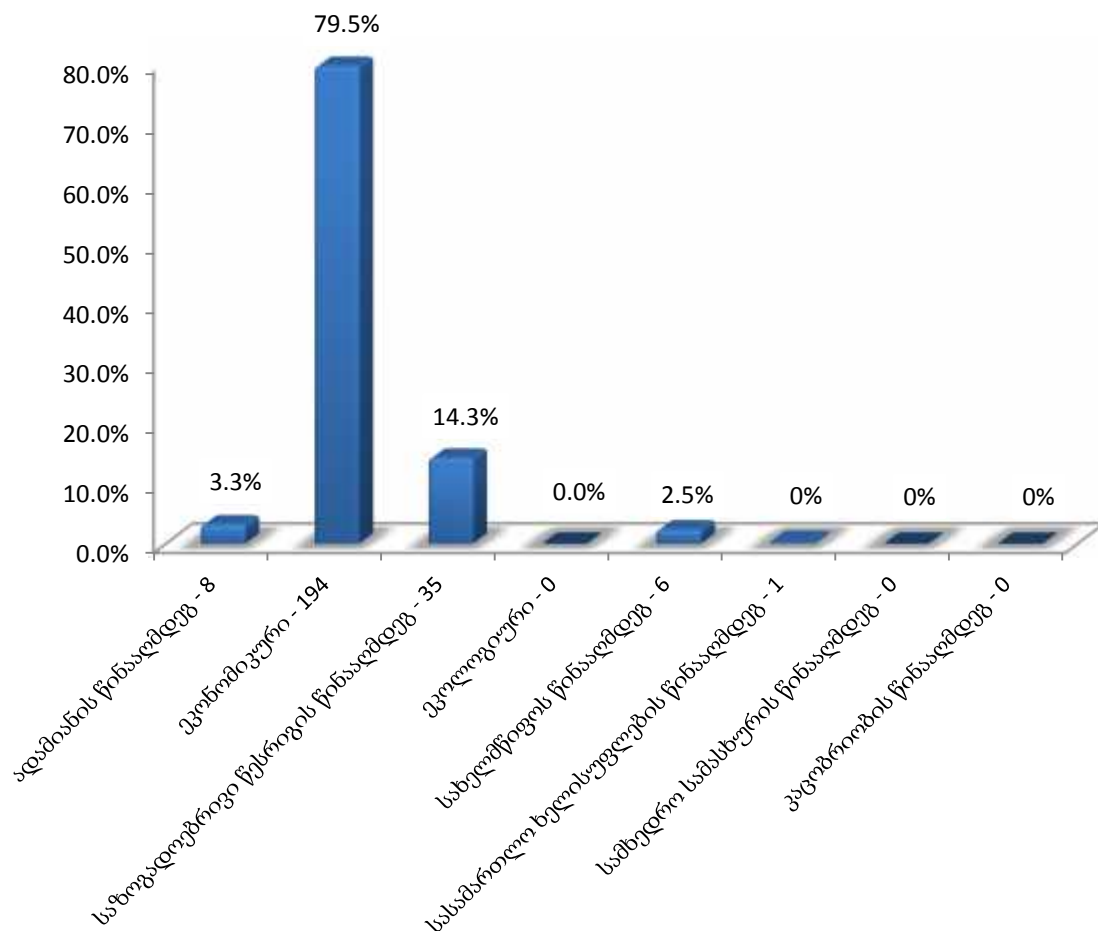


2014 წლის ივნისის მონაცემებით, არასრულწლოვანი პირობით მსჯავრდებულები (244) პირობით მსჯავრდებულთა საერთო რაოდენობის 2.1%-ს შეადგენენ. არასრულწლოვანი პირობით მსჯავრდებულების 3.3%

(8) ქალია. მათი საერთო რაოდენობის კლასიფიცირება დანაშაულის კატეგორიისა და სახეობის მიხედვით შემდეგ სურათს გვამღვეს (იხ. დანართი, ცხრილი №43):

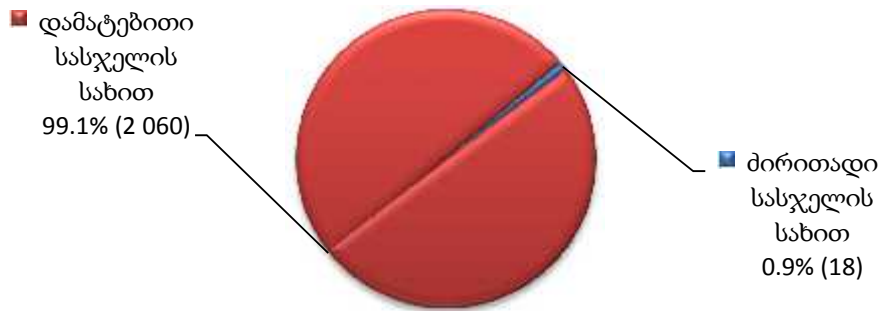


**არასრულწლოვანი პირობით მსჯავრდებულები
დანაშაულის სახეობის მიხედვით**



არასაკატიმრო სასჯელის შეფარდება ხდება როგორც ძირითადი, ასევე დამატებითი სასჯელის სახით. არასაკატიმრო სასჯელშეფარდებული პირების რაოდენობა (2 325) პირობით მსჯავრდებულთა საერთო რიცხვის 19.5%-ს შეადგენს. არასაკატიმრო სასჯელშეფარდებული პირების 2.4% (55) ქალია. მიმდინარე წლის ივნისში, ამ სახის პირობით მსჯავრდებულებს თანამდებობის დაკავების ან საქმიანობის უფლებაჩამორთმეული და საზოგადოებისთვის სასარგებლო შრომადანიშნული პირები წარმოადგენდნენ. საანგარიშო პერიოდში, თანამდებობის დაკავების ან საქმიანობის უფლების ჩამორთმევა (ძირითადი/დამატებითი სასჯელი) სულ 2 078 (არასაკატიმრო სასჯელის საერთო რაოდენობის 89.4%), ხოლო საზოგადოებისთვის სასარგებლო შრომის დანიშვნა (ძირითადი/დამატებითი სასჯელი) სულ 247 (არასაკატიმრო სასჯელის საერთო რაოდენობის 10.6%) პირს ჰქონდა შეფარდებული (იხ. დანართი, ცხრილი №44):

**არასაპატიმრო სასჯელის სახით თანამდებობის დაკავების
ან საქმიანობის უფლების ჩამორთმევის
შეფარდების მაჩვენებელი**

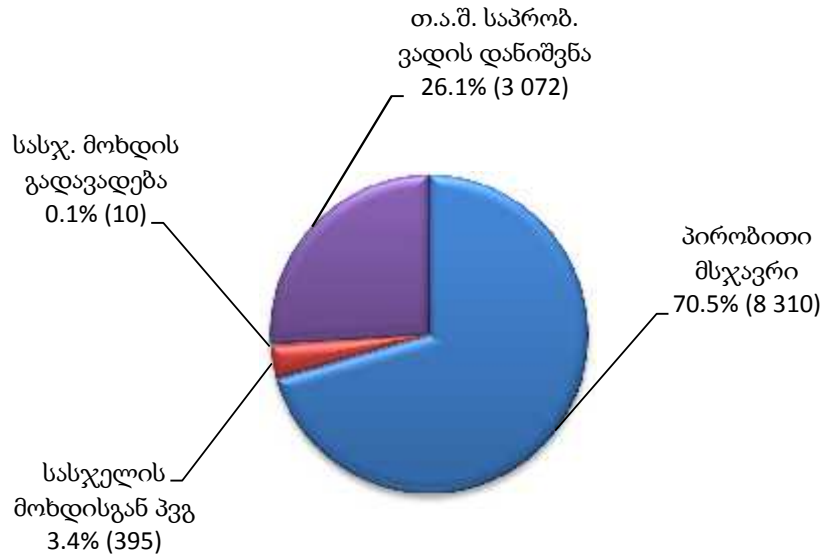


**არასაპატიმრო სასჯელის სახით
საზოგადოებრივების სასარგებლო შრომის
დანიშვნის მაჩვენებელი**



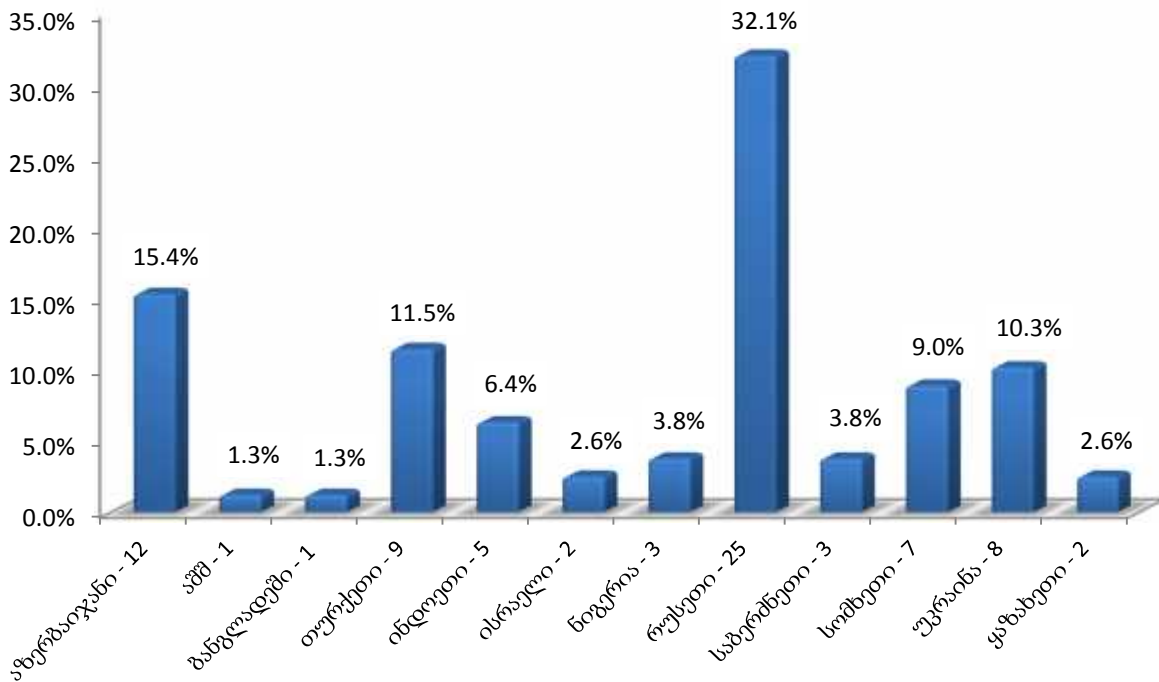
საანგარიშო პერიოდში, პრობაციის ღონისძიებაშეფარდებულ პირთა რაოდენობა სულ 11 787-ს აღწევს. მათი ხვედრითი წილი შეფარდებული პრობაციის ღონისძიების მიხედვით ამგვარია (იხ. დანართი, ცხრილი №40):

პრობაციის ღონისძიების შეფარდების მაჩვენებელი



2014 წლის ივნისში, საქართველოში 12 სხვადასხვა მოქალაქეობის 78 უცხოელი პირობით მსჯავრდებულნი დაფიქსირდა, რაც პირობით მსჯავრდებულთა მთლიანი რაოდენობის 0.7%-ია. მოქალაქეობის მიხედვით მათი განაწილების მაჩვენებელი ქვემოთ დიაგრამაზეა მოცემული (იხ.დანართი, ცხრილი №45):

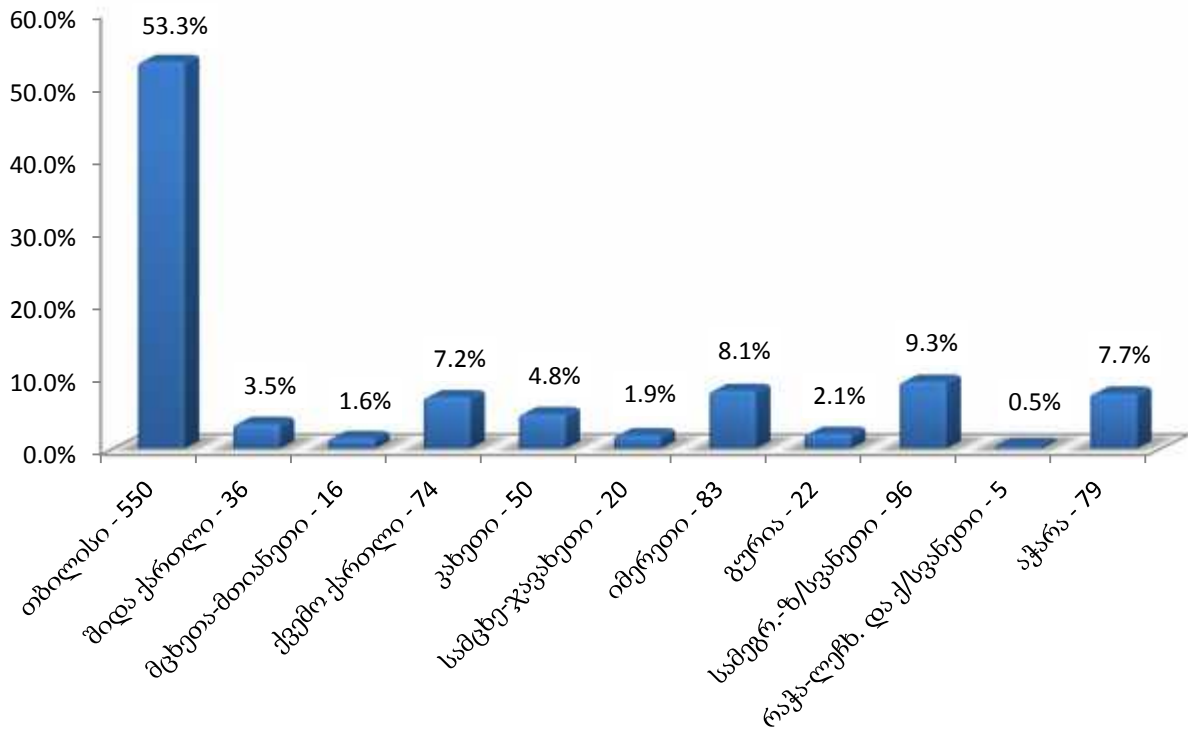
უცხოელი პირობით მსჯავრდებულები მოქალაქეობის მიხედვით



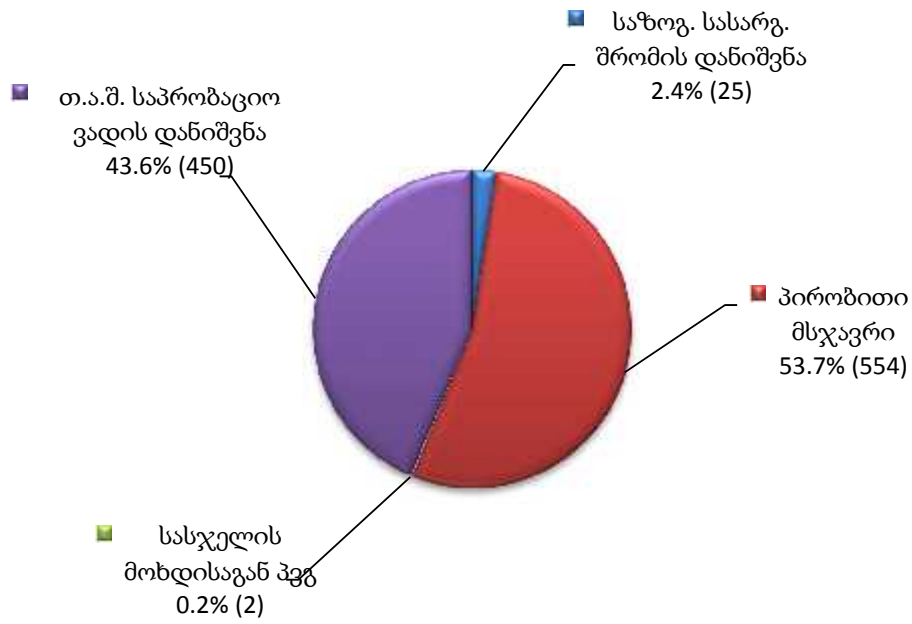
12.2 პირობით მსჯავრდებულთა რაოდენობის მატება

2014 წლის ივნისის თვეში, სასამართლო გადაწყვეტილება არასაკატიმრო სასჯელისა და პრობაციის ღონისძიების შეფარდების შესახებ სულ 1 031 პირის მიმართ იქნა გამოტანილი. შემდეგ დიაგრამაზე ასახულია ზემოთ აღნიშნული სასამართლო გადაწყვეტილებების რაოდენობა როგორც რეგიონულად, ასევე შეფარდებული ღონისძიების მიხედვით (იხ. დანართი, ცხრილი №46):

პირობით მსჯავრდებულთა მატება რეგიონულ ჭრილში

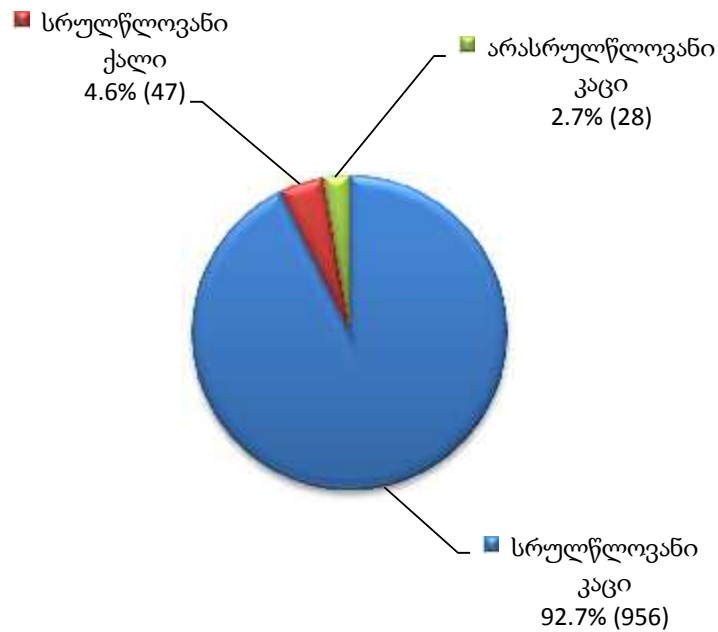


**პირობით მსჯავრდებულთა მატება
შეფარდებული ღონისძიების მიხედვით**



ქვემოთ დიაგრამაზე მოცემულია 2014 წლის ივნისის თვისთვის პირობით მსჯავრდებულთა მატების მაჩვენებელი სქესობრივ-ასაკობრივ ჯგუფში (იხ. დანართი, ცხრილი №47):

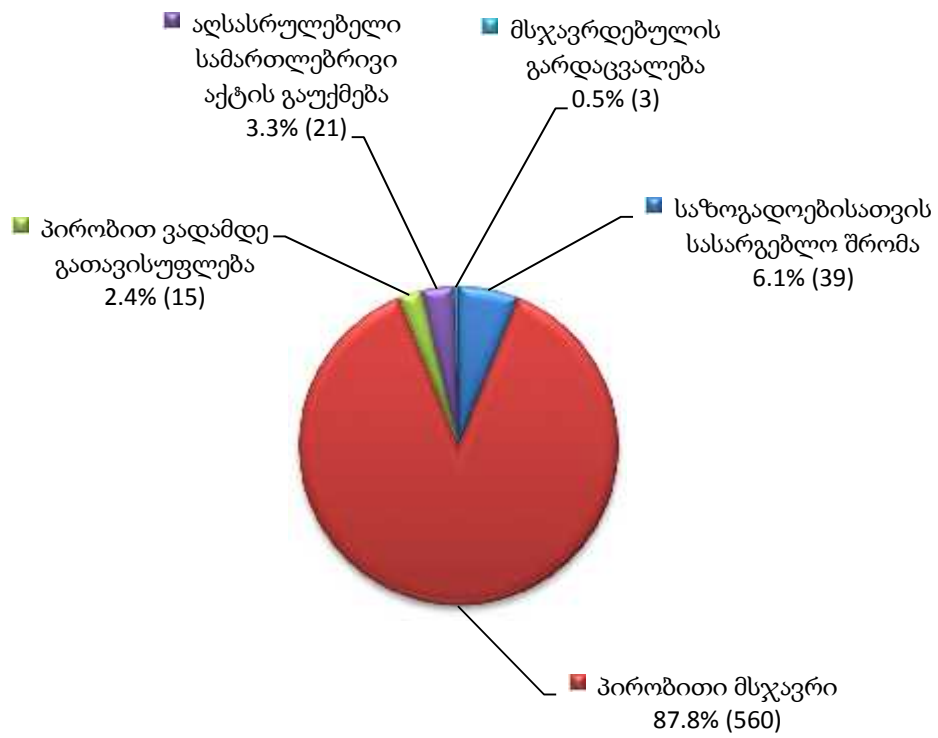
**პირობით მსჯავრდებულთა მატება
სქესობრივ-ასაკობრივი ჯგუფები**



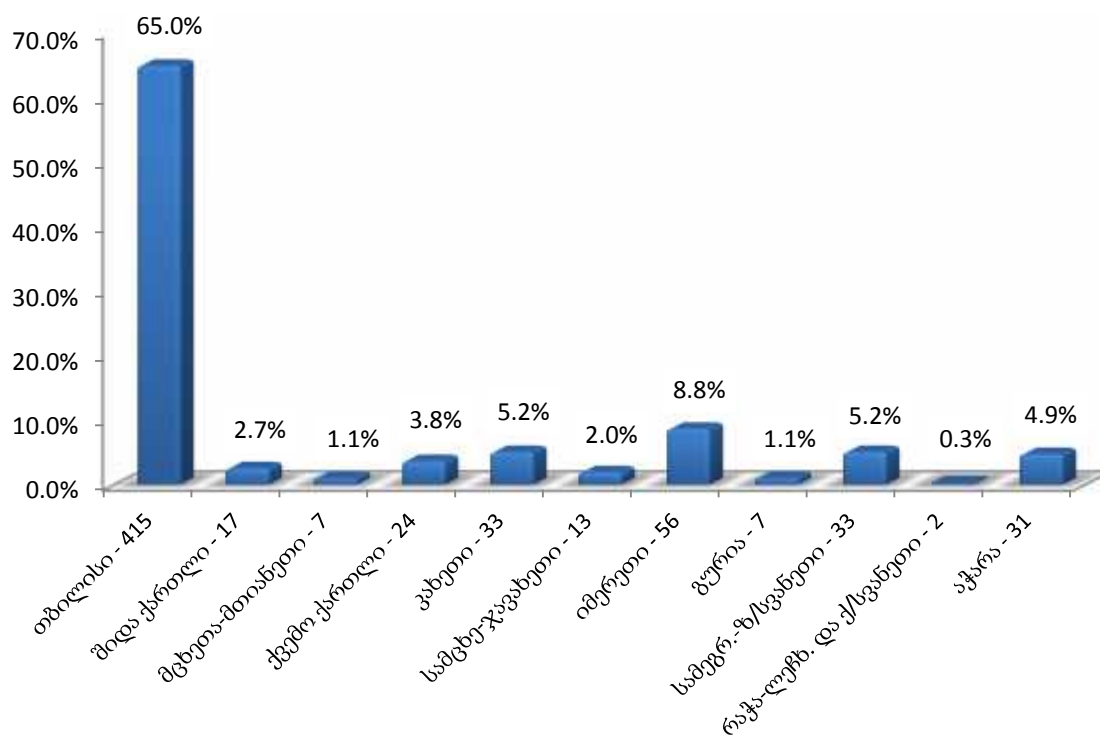
12.3 დასრულებული საქმეები

2014 წლის ივნისში, დასრულებული საქმეები (638) დასრულების საფუძვლისა და რეგიონების მიხედვით შემდეგნაირად ნაწილდება (იხ. დანართი, ცხრილი №48):

დასრულებული საქმეები საფუძვლის მიხედვით



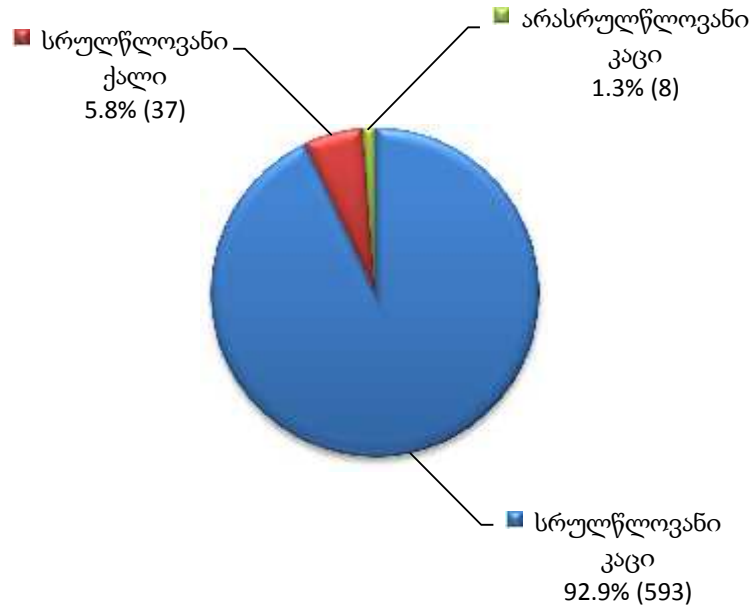
დასრულებული საქმეები რეგიონულ კრილში



როგორც დიაგრამიდან ჩანს, დასრულებული საქმეების რაოდენობის მხრივ თბილისის რეგიონის შემდეგ მაღალი მაჩვენებლით გამოირჩევა იმერეთი, კახეთი, სამეგრელო ზ/სვანეთი და აჭარის რეგიონები. ხოლო, დანარჩენი რეგიონები მცირე მაჩვენებლებით არის წარმოდგენილი. რაოდენობრივად ბოლო ადგილზე კი რაჭა-ლეჩხ. და ქსვანეთის რეგიონია (იხ. დანართი, ცხრილი №48).

დასრულებული საქმეების რაოდენობა პირობით მსჯავრდებულთა სქესობრივ-საკობრივ კრილში შემდეგია (იხ. დანართი, ცხრილი №49):

დასრულებული საქმეები სქესობრივ-ასაკობრივ ჭრილში

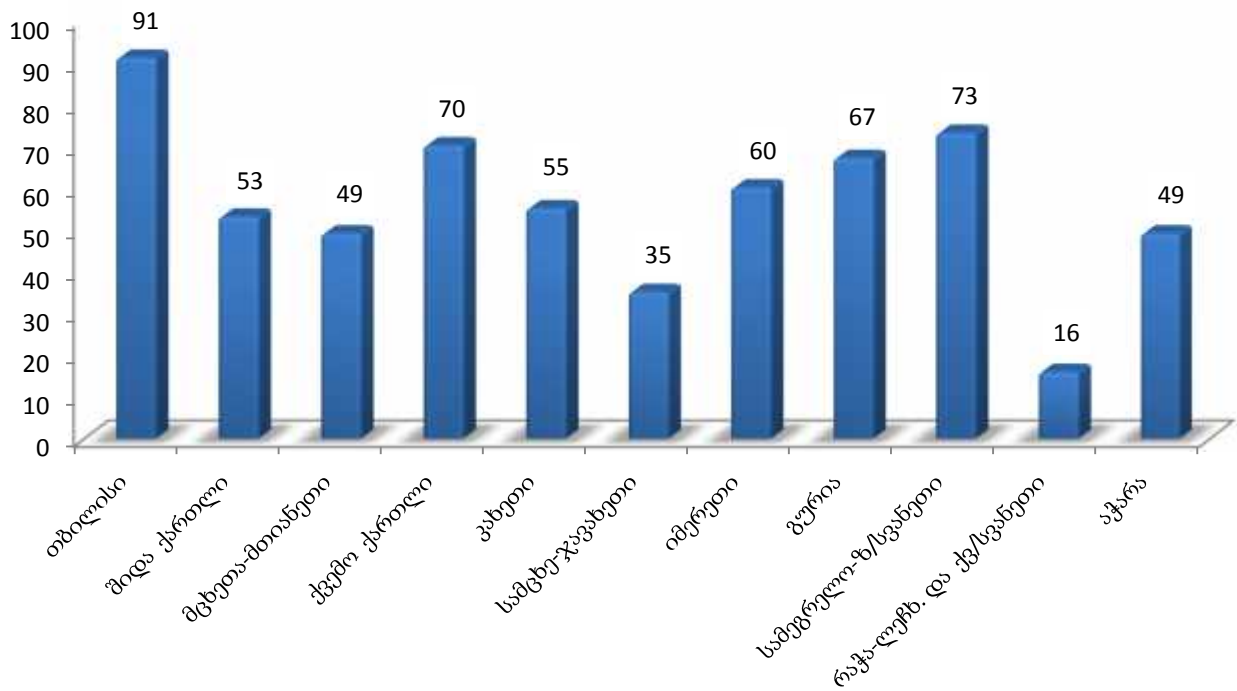


12.4 საქმეების საშუალო რაოდენობა⁶ ერთ ოფიცერზე რეგიონულ ჭრილში

2014 წლის ივნისის მონაცემების მიხედვით, ქვეყანაში 11 900 პრობაციონერის საქმე 172 პრობაციის ოფიცერზე ნაწილდება. საქმეების საშუალო რაოდენობით ერთ ოფიცერზე რეგიონებში თბილისი (91), სამეგრ-ზ/სვანეთი (73) და ქვემო-ქართლი (70) ლიდერობს, ხოლო ყველაზე მცირე საშუალო მაჩვენებელი რაჭა-ლეჩხ. და ქ/სვანეთში (16) დაფიქსირდა. მთლიანი ქვეყნის მასშტაბით, საქმეების საშუალო რაოდენობა ერთ ოფიცერზე მიმდინარე წლის ივნისში 69 იყო. ქვემოთ მოცემულ გრაფიკზე, საქმეების საშუალო რაოდენობის რეგიონული მაჩვენებელია ასახული (იხ. დანართი, ცხრილი №50):

⁶ საქმეების საშუალო რაოდენობა თითოეულ პრობაციის ოფიცერზე რეგიონულ ჭრილში გამოითვლება საანგარიშო პერიოდისთვის მოცემულ რეგიონში დაფიქსირებული პრობაციონერთა რაოდენობის გაყოფით ამავე რეგიონში მოქმედ პრობაციის ოფიცერების რაოდენობაზე. მთელი ქვეყნის მასშტაბით ერთ ოფიცერზე საქმეების საშუალო რაოდენობის გამოთვლისას პრობაციონერთა საერთო რაოდენობა იყოფა საქართველოში მოქმედ ყველა პრობაციის ოფიცერის რაოდენობის აღმნიშვნელ რიცხვზე. პირობით მსჯავრდებულთა რაოდენობა როგორც რეგიონულ ჭრილში, ასევე მთელი ქვეყნის მასშტაბით ასახულია დანართის №40 ცხრილში სახელწოდებით „პირობით მსჯავრდებულთა რაოდენობა შეფარდებული ღონისძიების მიხედვით რეგიონულ ჭრილში“.

**საქმეების საშუალო რაოდენობა ერთ ოფიცერზე
რეგიონულ ჭრილში**

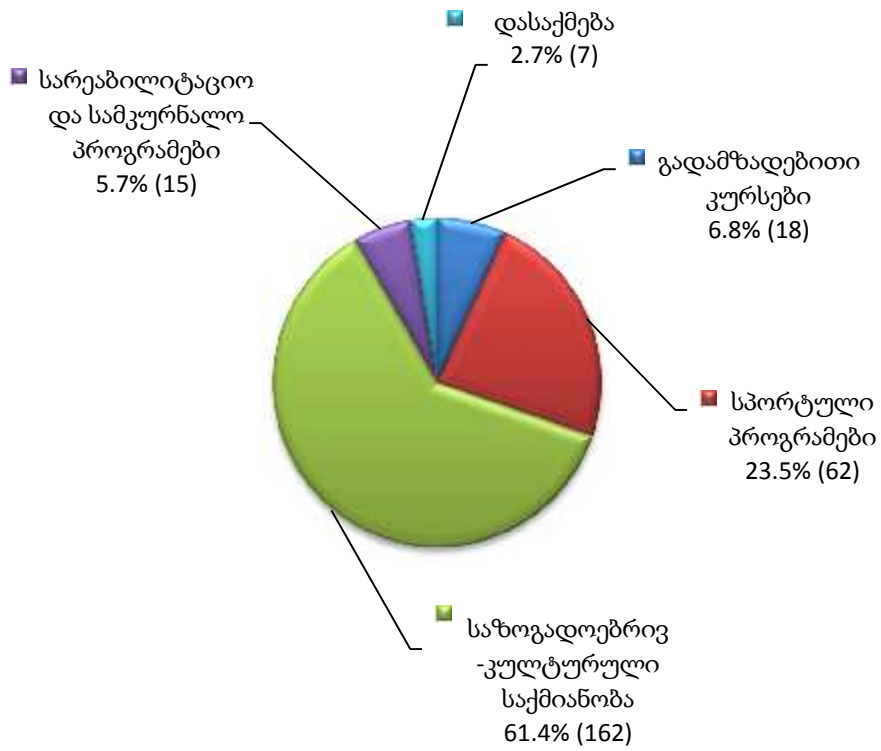


12.5 პირობით მსჯავრდებულთა რესოციალიზაცია

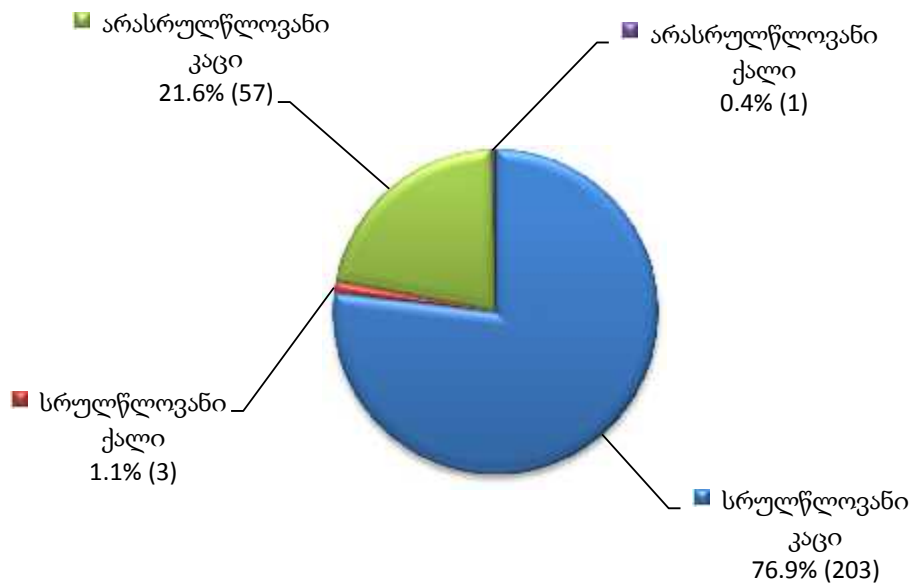
2014 წლის ივნისის თვეში, საქართველოს სასჯელაღსრულებისა და პრობაციის სამინისტროს და პრობაციის ეროვნული სააგენტოს ხელშეწყობით თბილისის, შიდა ქართლის, მცხეთა-მთიანეთის, კახეთის, სამცხე-ჯავახეთის, იმერეთის, გურიის, სამეგრელო ზ/სვანეთისა და აჭარის რეგიონებში განხორციელებული გადამზადებითი კურსები, სპორტული ღონისძიებები, საზოგადოებრივ-კულტურული საქმიანობა, სარეაბილიტაციო და სამკურნალო პროგრამები და დასაქმების ღონისძიებები სულ 264 პირობით მსჯავრდებულისთვის მოქმედებდა.

ქვემოთ მოცემულ დიაგრამებზე ასახულია პირობით მსჯავრდებულთა რესოციალიზაციის 2014 წლის ივნისის თვის სტატისტიკა პროგრამების, სქესობრივ-ასაკობრივი ჭრილისა და რეგიონების მიხედვით (იხ. დანართი, ცხრილი №51, №52, №53):

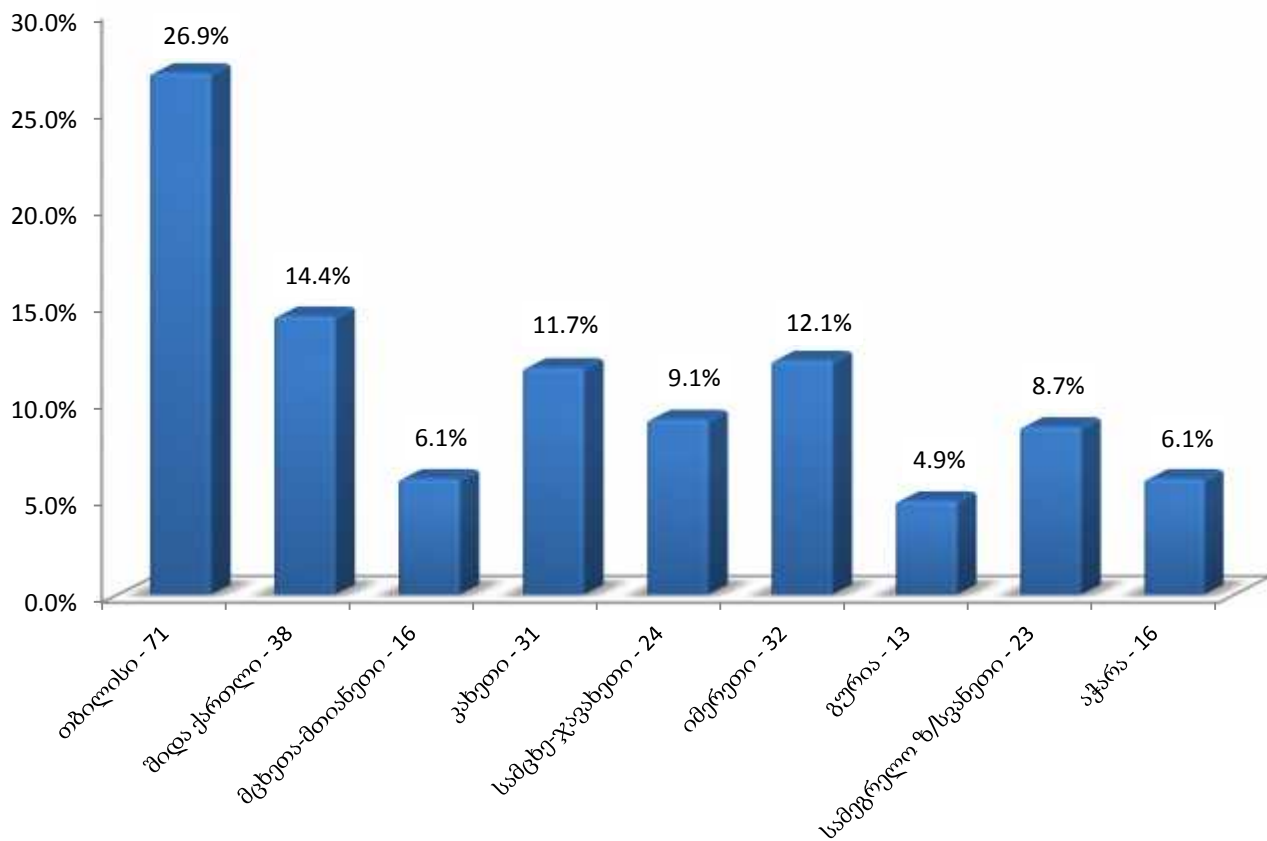
პირობით მსჯავრდებულთა რესოციალიზაცია
პროგრამების მიხედვით



პირობით მსჯავრდებულთა რესოციალიზაცია
სქესობრივ-ასაკობრივ ჯგუფში



პირობით მსჯავრდებულთა რესოციალიზაცია
რეგიონულ ჭრილში



ქვემოთ მოცემულ დიაგრამებზე ასახულია პირობით მსჯავრდებულთა დასაქმების 2014 წლის ივნისის თვის სტატისტიკა სქესობრივ-ასაკობრივი ჭრილისა და რეგიონების მიხედვით:

პირობით მსჯავრდებულთა დასაქმება
სქესობრივ-ასაკობრივ ჭრილში



პირობით მსჯავრდებულთა დასაქმება რეგიონულ ჭრილში

