

საქართველოს სტატისტიკის სახელმწიფო დეპარტამენტი

საქართველო

სასურსათო უზრუნველყოფის მდგომარეობა

ტენდენციები ციფრებში

სტატისტიკური ბიულეტენი
გამოშვება №4
სექტემბერი, 2001 წ.

წინამდებარე ბიულეტენი მომზადებულ იქნა საქართველოს სტატისტიკის სახელმწიფო დეპარტამენტის მიერ ევროკომისიის სასურსათო უზრუნველყოფის პროგრამის ტექნიკური და ფინანსური დახმარებით. წარმოდგენილი მასალა, გამოყენებული განსაზღვრებები, მონაცემთა ინტერპრეტაცია და დასკვნები არ გულისხმობს, რომ ისინი გამოხატავენ ევროკომისიის პოზიციას.

შინაარსი

წინასიტყვაობა.....	5
პირობითი აღნიშვნები.....	6
ცნებები და განმარტებები.....	7
ცხრილი 1: ზოგიერთი მაკროეკონომიკური მაჩვენებელი.....	9
ცხრილი 2: სურსათის საშუალო ფასები საქართველოში.....	10
ცხრილი 3: მედიანური ხარჯები.....	11
ა. მედიანური თვიური სამომხმარებლო ხარჯები გეოგრაფიული მდებარეობისა და კვინტილური ჯგუფების მიხედვით.....	11
ბ. მედიანური თვიური სასურსათო ხარჯები გეოგრაფიული მდებარეობისა და კვინტილური ჯგუფების მიხედვით.....	12
ცხრილი 4: სასურსათო ხარჯების საშუალო წილი მთლიან სამომხმარებლო ხარჯებში.....	13
ცხრილი 5: სიღარიბის ოფიციალურ და გადასინჯულ ზღვრებზე დაბალი სამომხმარებლო ხარჯების მქონე შინამეურნეობები.....	14
ა. სიღარიბის ოფიციალურ და გადასინჯულ ზღვრებზე დაბალი სამომხმარებლო ხარჯების მქონე შინამეურნეობათა წილი სხვადასხვა კატეგორიებში.....	14
ბ. სიღარიბის ოფიციალურ და გადასინჯულ ზღვრებზე დაბალი სამომხმარებლო ხარჯების მქონე შინამეურნეობათა განაწილება.....	15
ცხრილი 6: კალორიების მედიანური მოხმარება და შერჩეულ ზღვრებზე დაბალი კალორიების მოხმარების მქონე მოსახლეობის წილი.....	16
ცხრილი 7: კვების რაციონის შემადგენლობა.....	18
ა. მოსახლეობის კვების რაციონის საშუალო შემადგენლობა (კალორიების მთლიანი მოხმარების %).....	18
ბ. პირველი კვინტილური ჯგუფის კვების რაციონის საშუალო შემადგენლობა (კალორიების მთლიანი მოხმარების %).....	18
გ. მოსახლეობის კვების რაციონის საშუალო შემადგენლობა (სასურსათო დანახარჯების %).....	19
დ. პირველი კვინტილური ჯგუფის კვების რაციონის საშუალო შემადგენლობა (სასურსათო დანახარჯების %).....	19
ცხრილი 8: სოფლის მეურნეობიდან მიღებული შემოსავალი.....	20

ა. სოფლად შინამეურნეობათა განაწილება საერთო შემოსავლებში სასოფლო-სამეურნეო საქმიანობიდან მიღებული შემოსავლის წილის მიხედვით.....	20
ბ. ქალაქად შინამეურნეობათა განაწილება საერთო შემოსავლებში სასოფლო-სამეურნეო საქმიანობიდან მიღებული შემოსავლის წილის მიხედვით.....	20
ცხრილი 9: მეცენარეობის პროდუქციის წარმოება.....	21
ა. თავთავიანი კულტურები	21
ბ. ხორბალი.....	21
ცხრილი 10. სასურსათო ბალანსი: ხორცისა და ბოსტნეულის რესურსები და გამოყენება.....	22
ცხრილი 11: მეცხოველეობის პროდუქციის წარმოება.....	23
ა. პირუტყვის სულადობა 1 ივლისის მდგომარეობით	23
ბ. ხორცის წარმოება.....	23
გ. რძის წარმოება.....	24
დ. კვერცხის წარმოება.....	24
სპეციალური საკითხი:.....	25
1. სურსათის ფასების ცვლილების შესახებ საქართველოში	25
2. 2001 წლის გვალვა დასავლეთ საქართველოში.....	28

წინასიტყვაობა

წინამდებარე გამოცემა წარმოადგენს სტატისტიკის სახელმწიფო დეპარტამენტთან არსებული სასურსათო უსაფრთხოების ობსერვატორიის (სუო) ყოველკვარტალური ბიულეტენის “საქართველო. სასურსათო უზრუნველყოფის მდგომარეობა. ტენდენციები ციფრებში” მეოთხე გამოშვებას.

გამოშვების ძირითად ნაწილში მოყვანილი ინფორმაციის თემატიკა ძირითადად არ განსხვავდება წინა გამოშვების თემატიკისაგან. იგი შეიცავს ინფორმაციას 2001 წლის II კვარტალის შესახებ. მკითხველთა მოთხოვნის საფუძველზე სიღარიბისა და კალორიული უზრუნველყოფის ცხრილებში შეტანილია მონაცემები ოჯახში ბავშვების რაოდენობის ჭრილში. მონაცემების წარმოდგენის ფორმატი ანალოგიურია წინა გამოშვების ფორმატისა: 2001 წლის II კვარტალის მონაცემებთან ერთად მოყვანილია წინა სამი წლის როგორც II კვარტალების, ისე წლიური მონაცემები. 2001 წლის უფრო სრულყოფილად წარმოჩენის მიზნით მოყვანილია მისი I კვარტალის მონაცემებიც. განვაგრძობთ სხვადასხვა პროდუქტების სასურსათო ბალანსების გამოქვეყნებას 2000 წლისათვის. ამჯერად ვაქვეყნებთ ხორცისა და ბოსტნეულის სასურსათო ბალანსებს.

ბიულეტენის სპეციალურ საკითხში მოგვყავს დასავლეთ საქართველოში წლებგანდელი მძიმე და უჩვეულო გვაღვის მიერ ქვეყნისადმი მიყენებული ზარალის წინასწარი შეფასება. გარდა ამისა, სპეციალურ საკითხში გაშუქებულია საქართველოში სურსათის ფასების ცვლილების ტენდენციები.

სამუშაო ჯგუფი იმედოვნებს, რომ მკითხველთა აქტიური გამოხმაურების საფუძველზე საბოლოოდ დადგინდება მომხმარებელთათვის ინფორმაციის მიწოდების მაქსიმალურად მისაღები ფორმატი თითოეული კვარტალური გამოშვებისათვის. კომენტარები შეგიძლიათ მიაწოდოთ სუო-ს კოორდინატორს ქ-ნ ელენე ჩიქოვანს მისამართზე:

სასურსათო უზრუნველყოფის ობსერვატორია

საქართველოს სტატისტიკის სახელმწიფო დეპარტამენტი

კ. გამსახურდიას გამზირი 4, თბილისი 380015, საქართველო.

ტელ: (995 32) 33 10 11, (995 32) 33 59 83; ფაქსი (995 32) 33 10 11, (995 32) 33

22 97

ელ-ფოსტა: fso@gol.ge, Elene.CH@global-erty.net

ვიმედოვნებთ, რომ სასურსათო უსაფრთხოების ობსერვატორიის ძალისხმევა ხელს შეუწყობს საქართველოს მოსახლეობის სასურსათო უზრუნველყოფის მდგომარეობის შემდგომ გაუმჯობესებას.

სასურსათო უსაფრთხოების

ობსერვატორიის კოორდინატორი.

პირობითი აღნიშვნები

არ	ავტონომიური რესპუბლიკა
კმ (ან კ)	კვარტალი
მშპ	მთლიანი შიდა პროდუქტი
სსდ	საქართველოს სტატისტიკის სახელმწიფო დეპარტამენტი
სუო	სასურსათო უსაფრთხოების ობსერვატორია
სფი	სამომხმარებლო ფასების ინდექსი
შსო	შრომის საერთაშორისო ორგანიზაცია
წლ	წლიური

ცნებები და განმარტებები

ადმოსავლეთი: ადმოსავლეთ საქართველოს მხარეებია: კახეთი, ქვემო ქართლი, სამცხე-ჯავახეთი, მცხეთა- მთიანეთი, შიდა ქართლი, თბილისი. არსებული პოლიტიკური ვითარების გამო შიდა ქართლისა და ადმოსავლეთ საქართველოს აგრეგირებული მონაცემები არ შეიცავს ინფორმაციას ჯავის რაიონიდან, აგრეთვე ყოფილი ცხინვალისა და ზნაურის რაიონებიდან. მე-3ა, მე-3ბ, მე-4, მე-5ა, მე-5ბ და მე-6 ცხრილებში მონაცემების საიმედოობის გაზრდის მიზნით მცხეთა-მთიანეთის მხარე შიდა ქართლის მხარესთან იქნა გაერთიანებული.

გაფართოებული შინამეურნეობა: რთული ოჯახი, რომელიც, გარდა ოჯახის უფროსის, მისი მეუღლისა და შვილებისა, შედგება სხვა პირებისაგანაც (სხვა წყვილები, ნათესავები ან სხვა).

დასავლეთი: დასავლეთ საქართველოს მხარეებია: აჭარის არ, აფხაზეთის არ, გურია, სამეგრელო და ზემო სვანეთი, იმერეთი, რაჭა-ლეჩხუმი და ქვემო სვანეთი. არსებული პოლიტიკური ვითარების გამო აფხაზეთის მონაცემები არ არის ხელმისაწვდომი და ამდენად არ არის ჩართული დასავლეთ საქართველოს აგრეგირებულ მონაცემებში. ტექსტის შემოკლების მიზნით ზოგიერთ ცხრილში რაჭა-ლეჩხუმი და ქვემო სვანეთი მოხსენიებულია, როგორც რაჭა-ლეჩხუმი. მე-3ა, მე-3ბ, მე-4, მე-5ა, მე-5ბ და მე-6 ცხრილებში მონაცემების საიმედოობის გაზრდის მიზნით იმერეთის მხარე რაჭა-ლეჩხუმისა და ქვემო სვანეთის მხარესთან იქნა გაერთიანებული.

დაუმთავრებელი წარმოების მეთოდი: მეთოდი, რომლის მიხედვითაც საანგარიშო პერიოდში გამოშვებულ პროდუქციად ითვლება ჯერ კიდევ დაუმთავრებელი პროდუქციის საბოლოო ღირებულების ის (შეფასებული) ნაწილი, რომელიც საანგარიშო პერიოდის განმავლობაში შეიქმნა. იმ შემთხვევაში, თუ რაიმე მიზეზის (მოუსავლიანობა, კატასტროფა და ა.შ.) გამო პროდუქციის დასრულება ვერ მოხერხდა, საანგარიშო პერიოდში გამოშვებული პროდუქციის რაოდენობა (და შესაბამისად დამატებული ღირებულებაც) შესწორებულ უნდა იქნეს შემცირების მიმართულებით.

დაქირავებით მომუშავე: პირი, რომელიც საანგარიშო პერიოდის განმავლობაში ასრულებდა განსაზღვრულ სამუშაოს ხელფასის ან სხვა სახის ანაზღაურების (ფულით ან ნატურით) მიღების მიზნით. ამავე კატეგორიას მიეკუთვნება პირი, რომელსაც აქვს სამუშაო ადგილი, მაგრამ დროებით არ მუშაობს შვებულების, ავადმყოფობის, სამუშაოდან დროებით დათხოვნის ან მსგავსი მიზეზების გამო.

ექვივალენტური მოზრდილი: თითოეულ შინამეურნეობას შეესაბამება ექვივალენტურ მოზრდილთა გარკვეული რაოდენობა კალორიების შკალის გამოყენებით, რომელშიც გათვალისწინებულია შინამეურნეობის თითოეული წევრის ასაკი, სქესი და ფიზიკური აქტივობა.

თვითდასაქმებული – საანგარიშო პერიოდში საკუთარ საწარმოში ან საკუთარ მეურნეობაში მოგების ან ოჯახური შემოსავლის (ფულით ან ნატურით) მიღების მიზნით მომუშავე პირი. ამავე კატეგორიას მიეკუთვნებიან საკუთარ შინამეურნეობაში უსასყიდლოდ მომუშავე (შინდასაქმებული დიასახლისების გარდა) და ახლობლისთვის უსასყიდლოდ დამხმარე პირებიც.

კალორიების მოხმარება (ერთ ექვივალენტურ მოზრდილზე): მაჩვენებელი იანგარიშება შინამეურნეობების მიერ მოხმარებული სურსათის კალორიებში გადაყვანის მეშვეობით. თითოეული შინამეურნეობის მიერ მოხმარებული კალორიების რაოდენობა იყოფა შინამეურნეობაში ექვივალენტურ მოზრდილთა რაოდენობაზე. შერჩეულ ზღვრებზე ნაკლები კალორიების მოხმარების მქონე მოსახლეობის წილი წარმოადგენილია შინამეურნეობებში წევრების რაოდენობის მიხედვით (და არა შინამეურნეობათა ან ექვივალენტურ მოზრდილთა რაოდენობის მიხედვით), რათა სრულად იყოს წარმოდგენილი დიდ, მრავალშვილიან შინამეურნეობებში მცხოვრები მოსახლეობა.

კვინტილური ჯგუფები – რაიმე ნიშნის (შემოსავლების, ხარჯების, და ა. შ.) მიხედვით დალაგებული ერთობლიობის დაყოფა 20 პროცენტთან მონაკვეთებად. წინამდებარე ბიულეტენში შინამეურნეობების დალაგება ხდება მათი სამომხმარებლო ხარჯების ზრდის მიხედვით. პირველი კვინტილური ჯგუფი უღარიბესია, მეხუთე კვინტილური ჯგუფი კი უმდიდრესი.

მედიანური ხარჯები: ხარჯების სიდიდე, რომლის მიხედვითაც მოსახლეობის დაყოფა ხდება ორ ტოლ ნაწილად. მოსახლეობის ერთი ნახევარი ხარჯავს აღნიშნულ სიდიდეზე ნაკლებს, მეორე ნახევარი კი მეტს.

პენსიონერი – 60 წელზე უფროსი ასაკის ქალი ან 65 წელზე უფროსი ასაკის მამაკაცი, რომელსაც დანიშნული აქვს პენსია

სამომხმარებლო ხარჯები: აღიარებულია, როგორც შინამეურნეობათა ცხოვრების დონის უკეთესი ინდიკატორი ვიდრე შემოსავლები (რომელთა შესახებ ინფორმაცია ხშირად უკიდურესად არასაიმედოა) ან მთლიანი ხარჯები (რომლებიც მოიცავს საინვესტიციო ხარჯებსაც), ვინაიდან ამ უკანასკნელთა მიხედვით უფრო რთულია შინამეურნეობის ცხოვრების დონის შეფასება. სამომხმარებლო ხარჯები მოიცავენ ყველა იმ ხარჯებს, რომლებიც საბოლოო მოხმარებისთვის არიან განკუთვნილნი და გამოირიცხავენ საინვესტიციო ხარჯებს (მაგალითად, ხარჯებს საშუალო იარაღის ან რესურსების შეძენაზე, როგორიცაა სასუქი, თესლი, სარწყავი წყალი სასოფლო-სამეურნეო წარმოებაში). სამომხმარებლო ხარჯები, გარდა ფულადი ხარჯებისა, მოიცავს შინამეურნეობის მიერ წარმოებული პროდუქტების თვითმოხმარებასა და მოხმარებას მარაგებიდან.

სიღარიბის გადასინჯული ზღვარი: 2000 წლის ოქტომბრიდან საქართველოს სტატისტიკის სახელმწიფო დეპარტამენტი სიღარიბის ორ ზღვარს აქვეყნებს: ოფიციალურს და გადასინჯულს. სიღარიბის ოფიციალური ზღვარი დაფუძნებულია მოსახლეობის საშუალო ფენების მიერ სურსათის მოხმარების 1991-1992 წლებში არსებულ სტრუქტურაზე და ერთ ექვივალენტურ მოზრდილზე დღეში 2500 კილოკალორიის მოხმარების მინიმალურ დონეზე. სიღარიბის გადასინჯული ზღვარი დაფუძნებულია მოსახლეობის საშუალო ფენების მიერ სურსათის მოხმარების 1998-1999 წლებში არსებულ სტრუქტურაზე (რომელიც მნიშვნელოვნად განსხვავდება 1991-1992 წლების მდგომარეობისაგან და ახლოსაა მე-7ც ცხრილში მოყვანილ სტრუქტურასთან) და ერთ ექვივალენტურ მოზრდილზე დღეში 2200 კილოკალორიის მოხმარების მინიმალურ დონეზე. სიღარიბის გადასინჯული ზღვრის გაანგარიშებისას სასურსათო და არასასურსათო ხარჯების შეფარდება 65:35-ს შეადგენს. სიღარიბის გადასინჯული ზღვარი ოფიციალურად ჯერ არ არის დამტკიცებული.

სიღარიბის ოფიციალური ზღვარი – ზღვარი, რომელზე დაბალი შემოსავლის ან, როგორც ეს საქართველოს შემთხვევაშია, სამომხმარებლო ხარჯების მქონე შინამეურნეობა ან პირი ითვლება ღარიბად. იგი ემყარება ოფიციალური მინიმალური სასურსათო კალათის ღირებულებას (რომლის განახლებაც ხდება პერიოდულად მიმდინარე ფასების მიხედვით). სამომხმარებლო კალათის ღირებულების გასაანგარიშებლად სასურსათო კალათის ღირებულებას ემატება არასასურსათო ხარჯების წილი, რომელიც აიღება ფაქტობრივი მოხმარების მიხედვით. ამჟამად სასურსათო და არასასურსათო ხარჯების შეფარდება 70:30-ს შეადგენს.

სოფელი: დასახლებული ადგილი, რომელშიც მოსახლეობის უმრავლესობა სასოფლო-სამეურნეო საქმიანობით არის დაკავებული

უბუშეგარი – 16 ან მეტი წლის პირი, რომელიც არ მუშაობდა (ერთი საათითაც კი) გამოკითხვის მომენტის წინა შვიდი დღის განმავლობაში, მზად იყო მუშაობისთვის და ეძებდა საშუალოს ბოლო ოთხი კვირის განმავლობაში. ასეთია უბუშევრის განმარტება შსო-ს მკაცრი კრიტერიუმის მიხედვით. შსო-ს შერბილებული კრიტერიუმის მიხედვით უბუშევრად ჩაითვლება პირი, რომელიც არ მუშაობდა ერთი საათითაც კი გამოკითხვის წინა შვიდი დღის განმავლობაში, მზად იყო მუშაობისთვის მაგრამ აღარ ეძებდა საშუალოს, რადგან არ ჰქონდა მისი პოვნის იმედი.

ქალაქი: დასახლებული ადგილი, რომელშიც მოსახლეობის უმრავლესობა არა სასოფლო-სამეურნეო საქმიანობით არის დაკავებული.

ჯინის ინდექსი: 0-სა და 1-ს შორის მოთავსებული რიცხვი, რომელიც ახასიათებს რაიმე მაჩვენებლის (შემოსავლის, ხარჯების და ა.შ.) განაწილების უთანაბრობას. რაც მეტია განაწილების ჯინის ინდექსი, მით მეტია განაწილების უთანაბრობა. 0-ის ტოლი ჯინის ინდექსი შეესაბამება აბსოლუტურად თანაბარ განაწილებას, როდესაც ყველა ობიექტი მაჩვენებლის ერთიდაიგივე მნიშვნელობით ხასიათდება. 1-ის ტოლი ჯინის ინდექსი შეესაბამება აბსოლუტურად არათანაბარ განაწილებას, როდესაც მაჩვენებლის ჯამური მნიშვნელობა მხოლოდ ერთ ობიექტშია თავმოყრილი.

ცხრილი 1. ზოგიერთი მაკროეკონომიკური მაჩვენებელი

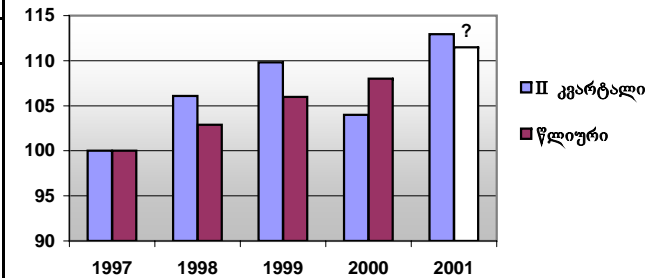
	1998	1999	2000	2001	
	II კვ წლიური	II კვ წლიური	II კვ წლიური	I კვ	II კვ
ა. მშპ (წყარო: სსდ, ეროვნული ანგარიშებისა და მაკროეკონომიკური ანალიზის სამმართველო)					
სულ: (მლნ ლარი, 1996 წლის ფასებში)	1 115.4 4 375.3	1 154.4 4 504.2	1 092.8 4 588.5	1 073.0	1 186.6
მათ შორის: სოფლის მეურნეობა, მეტყევეობა და თევზჭერა	318.2 1 239.7	350.4 1 325.0	296.7 1 157.5	304.5	326.0
ზრდა (ინდექსი, წინა წელი, ან შესაბამისად II კვ = 100)	106 103	104 103	95 102	102	109
მშპ ერთ სულ მოსახლეზე (ლარი, მიმდინარე ფასებში)	271.9 1 094.7	306.1 1 229.0	300.1 1 288.7	312.1	354.0
გაცვლითი კურსი (ლარი/აშშ დოლარი)	1.34 1.39	2.04 2.02	1.95 1.98	2.05	2.06
ბ. დასაქმება (წყარო: სსდ, შრომის სტატისტიკის სამმართველო და შინამეურნეობათა კვლევა)					
უმუშევრობის დონე *	14.1 12.3	13.0 12.7	10.5 10.3	12.0	11.5
უმუშევრობის დონე **	15.8 14.3	14.7 16.8	14.7 15.2	17.2	16.0
საშუალო ხელფასი (ლარი თვეში)	60 55	59 68	81 77	82	83***
მინიმალური ხელფასი (ლარი თვეში)	17 18	19 20	20 20	20	20
მინიმალური პენსია (ლარი თვეში)	13 13	14 14	14 14	14	14
გ. ფასები (წყარო: სსდ, ფასების სტატისტიკის სამმართველო)					
სფი (1998 წელი = 100)	100 100	121 119	122 124	130	130
სურსათის ფასების ინდექსი (სურსათი, სასმელები და თამბაქო, 1998 წელი = 100)	101 100	123 118	117 120	128	128

* შსო-ს მკაცრი კრიტერიუმით

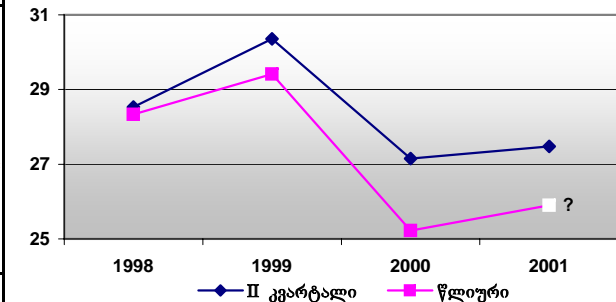
** შსო-ს შერბილებული კრიტერიუმით

*** წინასწარი შეფასებით

მშპ (ზრდის ინდექსები, 1997=100)



სოფლის მეურნეობის, მეტყევეობის და თევზჭერის წილი მშპ-ში (1996 წლის ფასებში) (%)



განსხვავებით I კვარტალის მონაცემებისაგან (იხ. ბიულეტენის წინა გამოშვება), დიაგრამაზე აშკარად ჩანს 2000 წლის II კვარტალში გვალვით გამოწვეული ჩაყარდნა. წლევეანდელი საკმაოდ მძიმე გვალვა, რომელიც ზაფხულში დაატყდა თავს დასავლეთ საქართველოს (იხ. სპეციალური საკითხი), მეორე კვარტალის მონაცემებზე არ ასახულა. იგი ალბათ შემდეგ კვარტალებში იჩენს თავს, როცა დაზუსტდება ზარალის მასშტაბები. ამასთან, ვინაიდან მშპ დაუმთავრებელი წარმოების მეთოდით იანგარიშება, დასავლეთ საქართველოში მოუსაველიანობა მეორე კვარტალის მონაცემებშიც შეიტანს კორექტივებს.

ცხრილი 2: სურსათის საშუალო ფასები საქართველოში

(ლარი/კგX100)

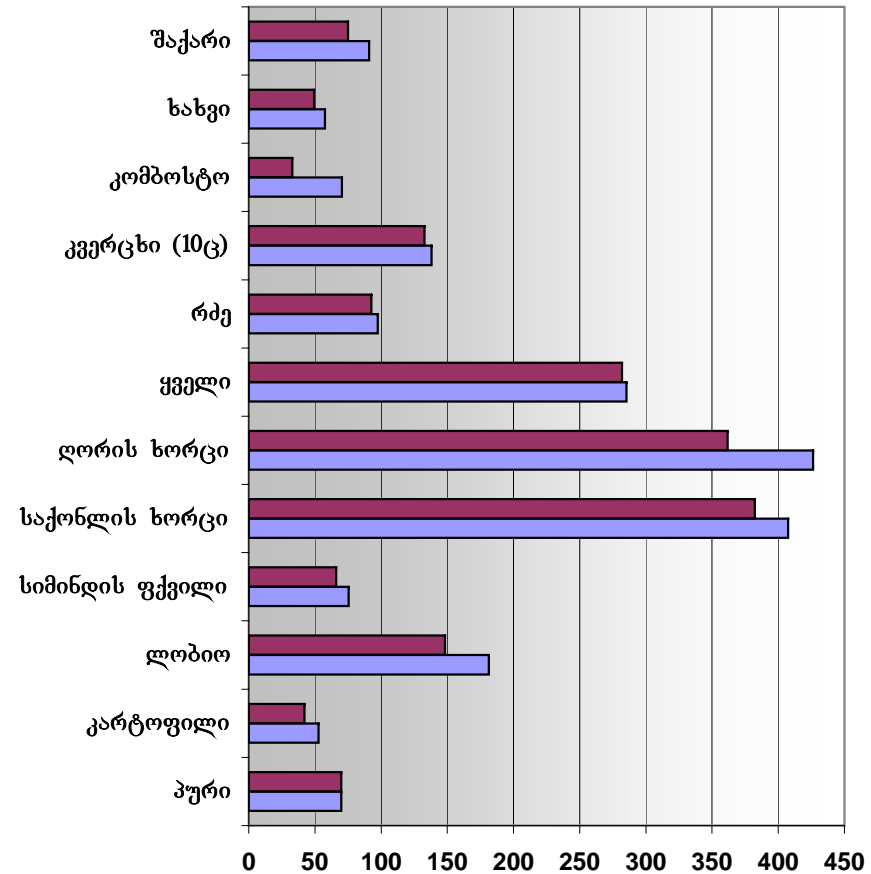
წყარო: სსდ, ფასების სტატისტიკის სამმართველო

პროდუქტი	1998		1999		2000		2001	
	II კვ	წლიური	II კვ	წლიური	II კვ	წლიური	I კვ	II კვ
პური	59	66	64	65	70	70	71	70
კარტოფილი	54	48	67	65	42	42	51	53
ლობიო	123	121	237	200	148	154	188	181
სიმინდის ფქვილი	57	56	59	62	66	69	76	75
საქონლის ხორცი	356	340	409	389	382	370	373	407
ღორის ხორცი	377	364	397	387	362	364	374	426
ყველი	310	312	288	327	282	339	360	285
რძე	96	95	93	95	93	103	100	97
კვერცხი (10ც)	116	121	138	144	133	127	147	138
კომბოსტო	53	44	66	45	33	36	33	70
ხაზვი	65	54	58	54	49	46	53	58
შაქარი	80	79	89	88	75	82	91	91

2001 წლის II კვარტალში წინა წლის შესაბამის პერიოდთან შედარებით ყველა ძირითადი პროდუქტი გაძვირდა, გარდა პურისა: კარტოფილი 25 პროცენტით, ლობიო 22 პროცენტით, სიმინდის ფქვილი 14 პროცენტით, საქონლის ხორცი 7 პროცენტით, ღორის ხორცი 17 პროცენტით, ყველი 1.2 პროცენტით, რძე 5 პროცენტით, კვერცხი 4 პროცენტით, კომბოსტო 113 პროცენტით, ხაზვი 17 პროცენტით, შაქარი 21 პროცენტით. შედეგად სურსათის ფასების ინდექსი 10 პროცენტით გაიზარდა. ფასების შესახებ უფრო დაწვრილებით იხილეთ წინამდებარე გამოშვების სპეციალურ საკითხში.

სურსათის საშუალო ფასები საქართველოში

ლარი/კგX100



■ 2001 წლის II კვარტალი

■ 2000 წლის II კვარტალი

ცხრილი 3: მედიანური ხარჯები

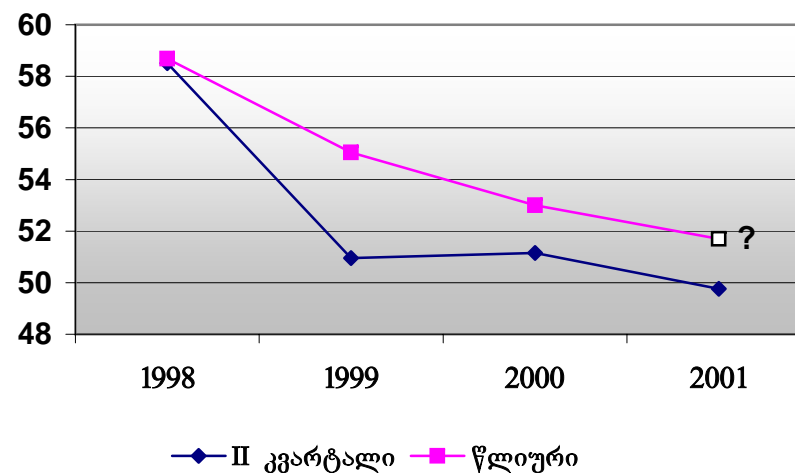
(ლარი/თვეში/სულზე, 1998 წლის ფასებში)

წყარო: სსდ, შინამეურნეობათა კვლევა

ა. მედიანური თვიური სამომხმარებლო ხარჯები გეოგრაფიული მდებარეობისა და კვინტილური ჯგუფების მიხედვით

	1998		1999		2000		2001	
	II კვ	წლ	II კვ	წლ	II კვ	წლ	I კვ	II კვ
რეგიონი								
აჭარის არ	59	64	48	57	51	50	37	33
გურია	58	56	50	54	42	49	47	50
თბილისი	57	55	47	50	48	51	58	53
იმერეთი და რაჭა-ლეჩხუმი	46	52	45	49	51	54	58	57
კახეთი	66	66	52	57	50	49	55	49
მცხეთა-მთიანეთი და შიდა ქართლი	61	59	59	63	55	54	48	46
სამეგრელო-ზემო სვანეთი	66	67	51	63	64	64	56	58
სამცხე-ჯავახეთი	59	55	49	50	32	37	40	38
ქვემო ქართლი	70	69	61	69	57	58	55	48
საქართველო	59	59	51	55	51	53	54	50
აღმოსავლეთი/დასავლეთი								
აღმოსავლეთი	61	59	53	56	50	52	55	49
დასავლეთი	55	58	48	55	53	55	52	51
საქართველო	59	59	51	55	51	53	54	50
ქალაქად/სოფლად								
ქალაქად	55	55	43	48	46	49	50	45
სოფლად	65	64	61	67	58	58	56	54
საქართველო	59	59	51	55	51	53	54	50
კვინტილური ჯგუფები								
I კვინტილი	22	23	20	22	19	21	22	20
II კვინტილი	41	41	34	37	34	35	36	34
III კვინტილი	57	57	49	54	50	51	52	48
IV კვინტილი	79	80	72	77	71	73	73	67
V კვინტილი	134	132	127	134	131	131	125	118
საქართველო	59	59	51	55	51	53	54	50

საქართველოში მედიანური თვიური სამომხმარებლო ხარჯების დინამიკა
ლარი/თვეში/სულზე



განსხვავებით I კვარტალისაგან (იხ. ბიულეტენის წინა გამოშვება), 1998-2000 წლების II კვარტალების მედიანური მოხმარება შესაბამის წლიურ მაჩვენებლებზე ნაკლებია. კლების საერთო ტენდენცია კვლავ სახეზეა. ეს არ ეხება უღარიბეს (I-II) კვინტილურ ჯგუფებს და ნაკლებად ეხება შუა (III) კვინტილურ ჯგუფს. ყოველივე ეს უთანაბრობის შემცირებაზე მიუთითებს, რასაც მოხმარების განაწილების ჯინის ინდექსის კლებაც ადასტურებს 2000 წლის II კვარტალის 0.39-დან 2001 წლის II კვარტალის 0.35-მდე.

ცხრილი 3 (გაგრძელება): მედიანური ხარჯები

(ლარი/თვეში/სულზე, 1998 წლის ფასებში)

წყარო: სსდ, შინამეურნეობათა კვლევა

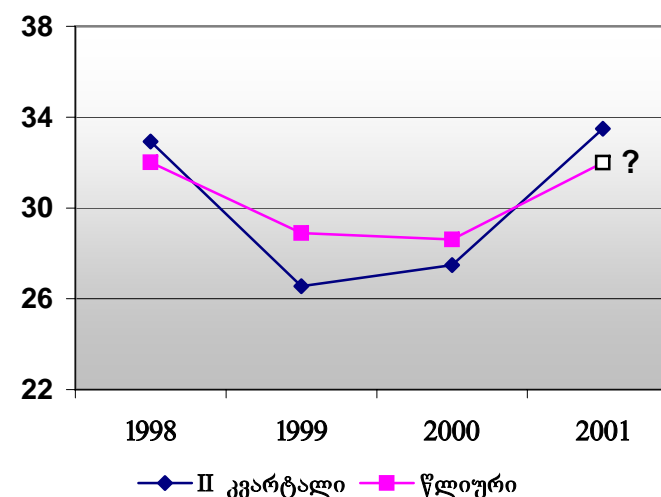
ბ. მედიანური თვიური სასურსათო ხარჯები გეოგრაფიული მდებარეობისა და კონტილური ჯგუფების მიხედვით

	1998		1999		2000		2001	
	II კვ	წლიური	II კვ	წლიური	II კვ	წლიური	I კვ	II კვ
რეგიონი								
აჭარის არ	35	37	29	31	30	29	23	23
გურია	36	33	26	27	21	27	37	37
თბილისი	36	34	29	31	30	29	30	30
იმერეთი და რაჭა-ლეჩხუმი	22	25	19	21	23	28	43	42
კახეთი	37	36	25	28	25	27	42	42
მცხეთა-მთიანეთი და შიდა ქართლი	35	31	25	28	27	27	30	30
სამეგრელო-ზემო სვანეთი	30	30	28	32	31	36	43	42
სამცხე-ჯავახეთი	27	24	21	18	13	18	27	27
ქვემო ქართლი	37	35	29	33	28	29	35	35
საქართველო	33	32	27	29	27	29	34	33
აღმოსავლეთი/დასავლეთი								
აღმოსავლეთი	36	34	28	30	28	28	33	32
დასავლეთი	26	28	25	27	27	30	36	36
საქართველო	33	32	27	29	27	29	34	33
ქალაქად/სოფლად								
ქალაქად	35	33	26	28	28	27	29	28
სოფლად	31	30	27	30	27	31	43	43
საქართველო	33	32	27	29	27	29	34	33
კონტილური ჯგუფები								
I კვინტილი	13	13	12	13	13	13	15	15
II კვინტილი	25	25	20	22	22	22	24	24
III კვინტილი	34	33	28	31	30	30	36	35
IV კვინტილი	46	46	39	42	39	41	48	49
V კვინტილი	68	69	60	64	59	67	76	81
საქართველო	33	32	27	29	27	29	34	33

მედიანური თვიური სასურსათო

ხარჯების დინამიკა

ლარი/თვეში/სულზე



მედიანურ სასურსათო ხარჯებში 2001 წლის II კვარტალში სახეზეა მკვეთრი ზრდა 1998 წლის შედარებით მაღალ დონემდე, თუმცა ზრდის მაჩვენებელი (22 პროცენტი წინა წლის II კვარტალთან შედარებით) არ არის ისეთი მაღალი, როგორც I კვარტალის შემთხვევაში იყო (41 პროცენტი, იხ. ბიულეტენის წინა გამოშვება).

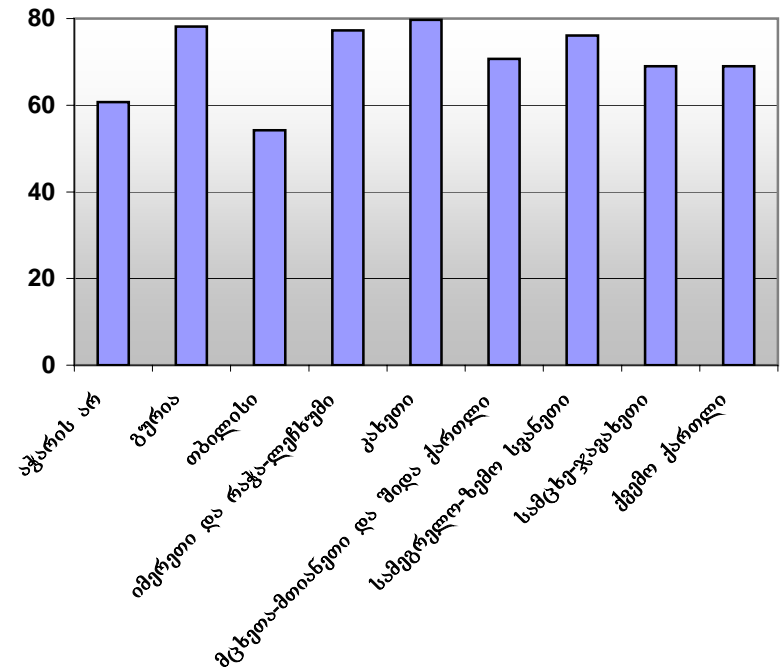
ცხრილი 4: სასურსათო ხარჯების საშუალო წილი მთლიან სამომხმარებლო ხარჯებში

(მიმდინარე ფასებში)

წყარო: სსდ, შინამეურნეობათა კვლევა

	1998		1999		2000		2001	
	II კვ	წლიური	II კვ	წლიური	II კვ	წლიური	I კვ	II კვ
რეგიონი								
აჭარის არ	55	52	53	50	52	56	56	61
გურია	69	65	53	53	52	59	74	78
თბილისი	61	58	58	57	56	52	49	54
იმერეთი და რაჭა-ლეჩხუმი	50	53	52	49	40	55	73	77
კახეთი	55	62	51	59	44	56	71	80
მცხეთა-მთიანეთი და შიდა ქართლი	60	60	51	62	47	54	66	71
სამეგრელო-ზემო სვანეთი	48	47	57	58	54	60	76	76
სამცხე-ჯავახეთი	52	49	47	46	42	52	69	69
ქვემო ქართლი	61	60	51	56	54	57	68	69
საქართველო	57	56	54	55	49	55	64	68
აღმოსავლეთი/დასავლეთი								
აღმოსავლეთი	60	59	53	57	51	54	59	64
დასავლეთი	52	52	54	52	47	56	71	75
საქართველო	57	56	54	55	49	55	64	68
ქალაქად/სოფლად								
ქალაქად	60	58	58	57	52	53	53	58
სოფლად	54	55	50	55	47	57	75	79
საქართველო	57	56	54	55	49	55	64	68
კვინტილური ჯგუფები								
I კვინტილი	61	59	62	61	63	65	71	73
II კვინტილი	63	59	59	58	62	62	67	70
III კვინტილი	59	59	57	57	57	60	69	72
IV კვინტილი	60	58	54	55	55	57	67	70
V კვინტილი	52	54	49	54	40	49	59	65
საქართველო	57	56	54	55	49	55	64	68

სასურსათო ხარჯების წილი მთლიან სამომხმარებლო ხარჯებში 2001 წლის II კვარტალში, რეგიონების მიხედვით (%)



როგორც დიაგრამა გვიჩვენებს, სასურსათო ხარჯების წილი ყველაზე მაღალია კახეთსა და გურიაში, ყველაზე დაბალი კი თბილისში

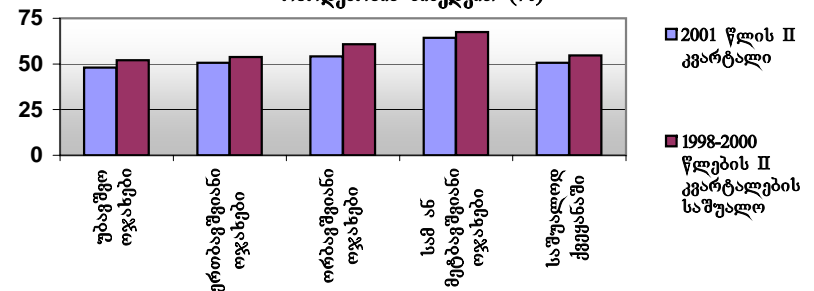
ცხრილი 5: სიღარიბის ოფიციალურ და გადასინჯულ ზღვრებზე დაბალი სამომხმარებლო ხარჯების მქონე შინამეურნეობები

წყარო: სსდ, შინამეურნეობათა კვლევა

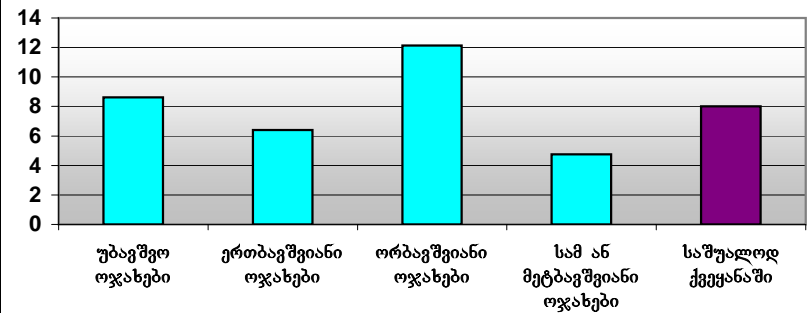
ცხრილი 5ა: სიღარიბის ოფიციალურ და გადასინჯულ ზღვრებზე დაბალი სამომხმარებლო ხარჯების მქონე შინამეურნეობათა ხვედრითი წილი (შინამეურნეობათა საერთო რაოდენობის %)

	ოფიციალური ზღვარი				გადასინჯული ზღვარი			
	1998		1999		2000		2001	
	II კვ	წლ	II კვ	წლ	II კვ	წლ	II კვ	წლ
რეგიონი								
აჭარის არ	48	41	60	46	53	53	68	73
გურია	56	56	61	53	66	55	49	47
თბილისი	56	55	63	57	58	54	42	47
იმერეთი და რაჭა-ლეჩხუმი	61	58	64	60	50	49	40	40
კახეთი	48	46	58	53	57	58	44	56
მცხეთა-მთიანეთი და შიდა ქართლი	49	49	50	44	49	49	54	55
სამეგრელო-ზემო სვანეთი	48	42	60	46	39	39	40	39
სამცხე-ჯავახეთი	51	53	56	54	81	71	60	70
ქვემო ქართლი	43	42	47	39	49	52	47	58
საქართველო	52	50	59	52	53	52	47	51
აღმოსავლეთი/დასავლეთი								
აღმოსავლეთი	51	50	57	51	56	55	47	53
დასავლეთი	55	51	62	53	49	48	47	47
საქართველო	52	50	59	52	53	52	47	51
ქალაქად/სოფლად								
ქალაქად	57	54	67	61	60	58	51	57
სოფლად	46	45	49	41	45	45	42	44
საქართველო	52	50	59	52	53	52	47	51
ოჯახში ბავშვების რაოდენობის მიხედვით								
უბავშვო ოჯახები	51	48	56	50	49	50	44	48
ერთბავშვიანი ოჯახები	49	51	59	51	54	51	44	51
ორბავშვიანი ოჯახები	60	55	63	54	59	55	54	54
სამ ან მეტბავშვიანი ოჯახები	58	57	74	68	70	69	56	64
საშუალოდ ქვეყანაში	52	50	59	52	53	52	47	51

სიღარიბის ოფიციალურ ზღვარზე დაბალი სამომხმარებლო ხარჯების მქონე შინამეურნეობათა წილი ოჯახში ბავშვების რაოდენობის მიხედვით (%)



სიღარიბის ოფიციალურ ზღვარზე დაბალი სამომხმარებლო ხარჯების მქონე შინამეურნეობათა წილის კლება 2001 წლის II კვარტალში 1999-2000 წლების II კვარტალების საშუალოსთან შედარებით ოჯახში ბავშვების რაოდენობის მიხედვით (%)



სიღარიბის საერთო შემცირების ფონზე (2001 წლის II კვარტალში წინა სამი წლის II კვარტალების საშუალოსთან შედარებით) სახეზეა სიღარიბის შემცირება ოჯახში ბავშვთა რაოდენობის მიხედვით ჩვენს მიერ გამოყოფილ ოთხივე ჯგუფში (3 და მეტბავშვიანი ოჯახების კიდევ უფრო დაწვრილებითი დაყოფა მიზენშეწონილად არ ჩავთვალეთ, ვინაიდან ამ ჯგუფებში დაკვირვება მცირე სიხშირის გამო მონაცემთა საიმედოობა მეტად დაბალი იქნებოდა). პროცენტულად ყველაზე დიდი კლება (12%) ორბავშვიან ოჯახებში შეინიშნება.

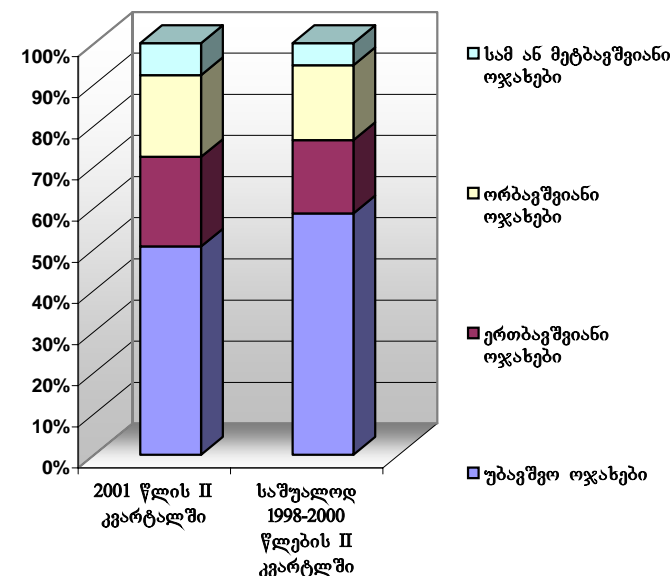
ცხრილი 5 (გაგრძელება): სიღარიბის ოფიციალურ და გადასინჯულ ზღვრებზე დაბალი სამომხმარებლო ხარჯების მქონე შინამეურნეობები

წყარო: სსდ, შინამეურნეობათა კვლევა

ცხრილი 5ბ: სიღარიბის ოფიციალურ და გადასინჯულ ზღვრებზე დაბალი სამომხმარებლო ხარჯების მქონე შინამეურნეობათა განაწილება სსფადსხვა კატეგორიების მიხედვით (%)

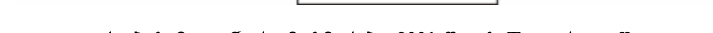
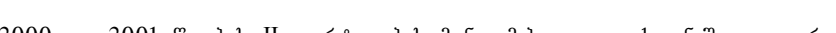
	ოფიციალური ზღვარი				გადასინჯული ზღვარი			
	1998		1999		2000		2001	
	II კ	წლ	II კ	წლ	II კ	წლ	I კ II კ	II კ I კ
რეგიონი								
აჭარის არ	6	6	8	7	9	9	12	12
გურია	4	4	3	3	4	4	4	3
თბილისი	28	28	27	28	27	26	23	23
იმერეთი და რაჭა-ლეჩხუმი	21	22	21	22	17	17	16	14
კახეთი	9	9	10	11	11	12	10	11
მცხეთა-მთიანეთი და შიდა								
ქართლი	9	10	8	9	9	10	13	12
სამეგრელო-ზემო სვანეთი	9	8	9	8	7	7	8	7
სამცხე-ჯავახეთი	4	4	3	4	6	5	5	5
ქვემო ქართლი	9	10	10	9	10	11	10	12
საქართველო	100	100	100	100	100	100	100	100
აღმოსავლეთი/დასავლეთი								
აღმოსავლეთი	59	61	58	60	63	63	60	63
დასავლეთი	41	39	42	40	37	37	40	37
საქართველო	100	100	100	100	100	100	100	100
ქალაქად/სოფლად								
ქალაქად	59	58	61	63	61	60	57	59
სოფლად	41	42	39	37	39	40	43	41
საქართველო	100	100	100	100	100	100	100	100
ოჯახში ბავშვების რაოდენობის მიხედვით								
უბავშვო ოჯახები	60	59	57	58	49	51	50	51
ერთბავშვიანი ოჯახები	17	18	19	18	21	21	21	22
ორბავშვიანი ოჯახები	19	18	18	18	22	21	22	20
სამ ან მეტბავშვიანი	5	5	5	6	8	7	7	8
საშუალოდ ქვეყანაში	100	100	100	100	100	100	100	100

სიღარიბის ოფიციალურ ზღვარზე დაბალი სამომხმარებლო ხარჯების მქონე შინამეურნეობათა განაწილება ოჯახში ბავშვების რაოდენობის მიხედვით (%)



2001 წლის II კვარტალში წინა სამი კვარტალების საშუალო მაჩვენებელთან სიღარიბის ოფიციალურ ზღვარს მიღმა განაწილებაში გარკვეული ცვლილებები მოხდა შორის შემცირდა უბავშვო ოჯახების წილი დაზარალებული ოჯახების წილები გაიზარდა.

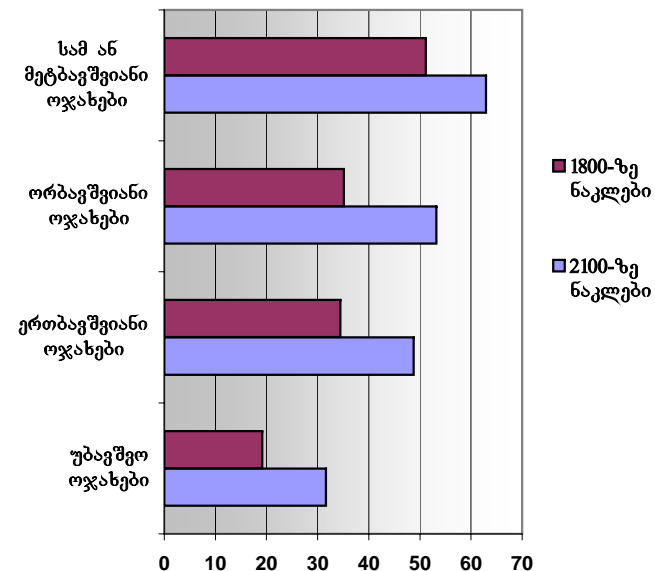
(წყარო: სსდ, შინამეურნეობათა კვლევა)

[illegible]

ცხრილი ნ: (გაგრძელება) კალორიების მედიანური მოხმარება, შერჩეულ ზღვრებზე დაბალი კალორიების მოხმარების მქონე მოსახლეობის წილი
(წყარო: სსდ, შინამეურნეობათა კვლევა)

დაბასიათება	კალორიების მედიანური მოხმარება (კკალ დღეში ერთ ექვივალენტურ მოზრდილზე)				დღეში ერთ ექვივალენტურ მოზრდილზე 2100 კკალ-ზე ნაკლები (%)				დღეში ერთ ექვივალენტურ მოზრდილზე 1800 კკალ-ზე ნაკლები (%)			
	2000		2001		2000		2001		2000		2001	
	II კვ	წლ	I კვ	II კვ	II კვ	წლ	I კვ	II კვ	II კვ	წლ	I კვ	II კვ
ნ. შინამეურნეობის ტიპი												
უბავშვო წყვილი	3400	3350	3060	3140	20	14	12	14	13	8	4	4
ბავშვიანი წყვილი	2210	2370	2250	2150	47	41	48	47	34	27	30	31
უბავშვო გაფართოებული შინამეურნეობა	2550	2610	2520	2390	35	32	35	40	20	19	23	24
ბავშვიანი გაფართოებული შინამეურნეობა	2200	2230	2150	2060	47	45	50	55	36	32	35	39
მარტოხელა მოზრდილი ან პენსიონერი ბავშვით	2440	2600	2870	2540	43	32	32	25	22	18	27	10
მარტოხელა მოზრდილი	3810	3810	3490	3740	18	14	14	10	10	9	6	8
მარტოხელა პენსიონერი	4200	4010	3670	3480	12	13	11	12	9	8	7	7
მარტოხელა პენსიონერი და მოზრდილი	2940	3180	3030	3060	22	21	15	15	20	14	11	9
საქართველო	2570	2630	2550	2420	40	38	41	45	29	25	28	31
7. მიწის დამუშავება ქალაქად												
არ ამუშავენ	2200	2280	2260	2170	52	49	53	55	40	35	38	40
ამუშავენ 0,5 ჰა-ზე ნაკლებს	2410	2460	2360	2170	48	44	48	56	37	29	30	41
ამუშავენ 0,5 ჰა-დან 1 ჰა-მდე	2260	2410	2480	2200	61	43	38	51	20	25	26	29
ამუშავენ 1 ჰა-ზე მეტს	2380	2350	2250	3010	30	42	44	29	20	30	11	13
ქალაქად	2240	2320	2280	2170	51	48	51	55	38	33	35	39
სოფლად												
არ ამუშავენ	2650	2900	2560	2600	43	31	38	46	18	18	25	36
ამუშავენ 0,5 ჰა-ზე ნაკლებს	2860	2960	2960	2740	29	28	41	41	15	18	29	24
ამუშავენ 0,5 ჰა-დან 1 ჰა-მდე	3050	3210	3320	2770	29	24	24	28	21	15	15	16
ამუშავენ 1 ჰა-ზე მეტს	3200	3030	2850	2800	26	27	28	30	19	17	17	21
სოფლად	2980	3060	2910	2760	29	26	30	34	19	16	20	21
საქართველო	2570	2630	2550	2420	40	38	41	45	29	25	28	31
ოჯახში ბავშვების რაოდენობის მიხედვით												
უბავშვო ოჯახები	3000	3100	2970	2830	29	27	28	32	18	16	19	19
ერთბავშვიანი ოჯახები	2330	2350	2250	2150	40	40	44	49	30	27	29	34
ორბავშვიანი ოჯახები	2110	2240	2130	2040	50	45	50	53	39	32	34	35
სამ ან მეტბავშვიანი ოჯახები	2020	2020	1830	1790	58	55	61	63	39	38	48	51
საქართველო	2570	2630	2550	2420	40	38	41	45	29	25	28	31

შერჩეულ ზღვრებზე დაბალი კალორიების მოხმარების მქონე სოფლის მოსახლეობის წილი 2001 წლის II კვარტალში ოჯახში ბავშვების რაოდენობის მიხედვით (%)



დიაგრამა გვიჩვენებს, რომ ოჯახში ბავშვთა რაოდენობის ზრდის შესაბამისად ოჯახის სურსათით უზრუნველყოფა კლებულობს.

2001 წლის მეორე კვარტალში წინა წლის ანალოგიურ პერიოდთან შედარებით საქართველოში მოსახლეობის კალორიებით უზრუნველყოფა შემცირდა. აქ არ არის წინააღმდეგობა მე-5 ცხრილში აღნიშნულ სიღარიბის კლების ტენდენციასთან, ვინაიდან სიღარიბის შეფასებისას განიხილებოდა ღარიბ ოჯახთა წილი, ხოლო კალორიებით უზრუნველყოფით შეფასებისას განიხილება ადამიანთა წილი. ეს გარემოება ნათლად ადასტურებს, რომ სიღარიბე ძირითადად მრავალსულიან ოჯახებშია თავმოყრილი.

ცხრილი 7: კვების რაციონის შემაღეგნლობა

(წყარო: სსდ, შინაშეურნეობათა კვლევა)

ა. მოსახლეობის კვების რაციონის საშუალო შემაღეგნლობა

(კალორიების მთლიანი მოხმარების %)

	1998		1999		2000		2001	
	II კვ	წლიური	II კვ	წლიური	II კვ	წლიური	I კვ	II კვ
პური და ბურღულეული	48	47	48	46	47	45	48	48
კარტოფილი	3	3	3	3	3	3	3	3
ხორცი	4	4	4	4	4	4	6	3
ბოსტნეული	2	2	2	2	2	2	2	2
რძე და რძის პროდუქტები	14	12	15	14	15	14	12	16
მცენარეული ზეთი და მარგარინი	8	8	8	9	9	9	9	9
შაქარი	11	11	11	11	10	10	8	9
სხვა პროდუქტები	11	12	10	11	10	12	13	10
სულ	100	100	100	100	100	100	100	100

ბ. პირველი კვინტილური ჯგუფის კვების რაციონის საშუალო შემაღეგნლობა

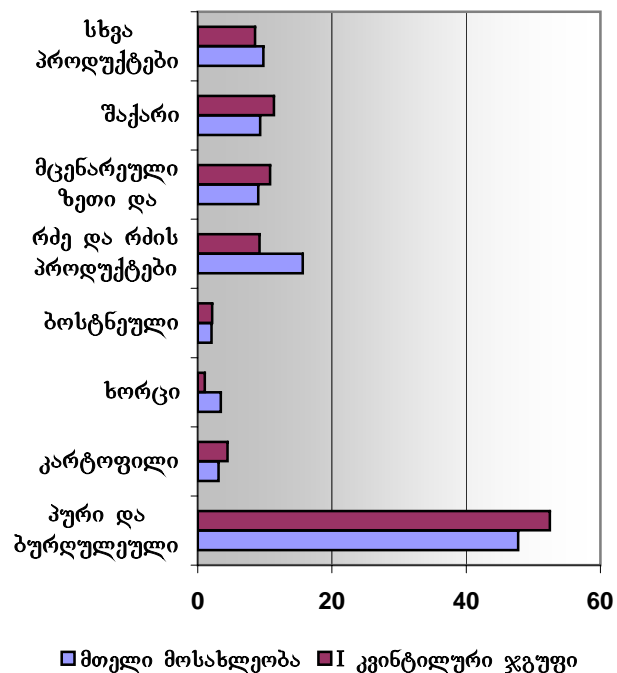
(კალორიების მთლიანი მოხმარების %)

	1998		1999		2000		2001	
	II კვ	წლიური	II კვ	წლიური	II კვ	წლიური	I კვ	II კვ
პური და ბურღულეული	55	54	54	53	49	48	50	52
კარტოფილი	4	4	4	4	4	5	4	4
ხორცი	1	2	1	1	1	1	2	1
ბოსტნეული	2	2	2	2	2	3	2	2
რძე და რძის პროდუქტები	7	6	8	7	9	8	9	9
მცენარეული ზეთი და მარგარინი	10	11	12	11	14	13	12	11
შაქარი	12	11	12	12	12	12	11	11
სხვა პროდუქტები	9	10	8	9	9	10	10	9
სულ	100	100	100	100	100	100	100	100

კვების რაციონის შემაღეგნლობა 2001

წლის II კვარტალში

(კალორიების მთლიანი მოხმარების %)



როგორც მონაცემები გვიჩვენებენ, კვების რაციონის საშუალო შემაღეგნლობა კალორიების შემცველობის მიხედვით ძირითადად სტაბილურია როგორც მთელი მოსახლეობისათვის, ისე უღარიბესი კვინტილური ჯგუფისათვის.

ცხრილი 7 (გაგრძელება): კვების რაციონის შემადგენლობა

(წყარო: სსდ, შინამეურნეობათა კვლევა)

გ. მოსახლეობის კვების რაციონის საშუალო შემადგენლობა

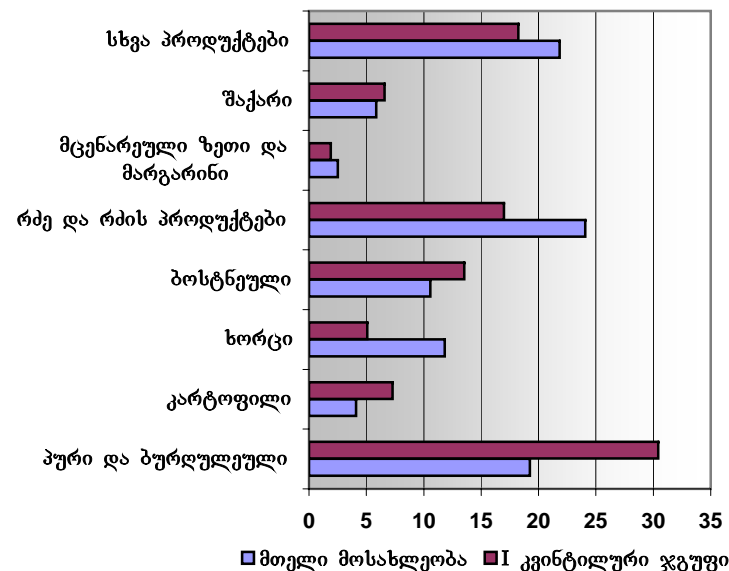
(სასურსათო დანახარჯების %)

	1998		1999		2000		2001	
	II კვ	წლიური	II კვ	წლიური	II კვ	წლიური	I კვ	II კვ
პური და ბურღულეული	20	20	19	19	16	19	20	19
კარტოფილი	4	4	4	4	3	4	4	4
ხორცი	13	13	11	12	15	13	15	12
ბოსტნეული	11	11	12	11	11	10	9	11
რძე და რძის პროდუქტები	23	21	23	22	23	22	20	24
მცენარეული ზეთი და მარგარინი	3	3	3	3	3	3	3	3
შაქარი	6	6	5	6	5	6	5	6
სხვა პროდუქტები	20	23	22	24	24	23	23	22
სულ	100	100	100	100	100	100	100	100

კვების რაციონის შემადგენლობა 2001 წლის

II კვარტალში

(სასურსათო ხარჯების %)



დ. პირველი კვინტილური ჯგუფის კვების რაციონის საშუალო შემადგენლობა

(სასურსათო დანახარჯების %)

	1998		1999		2000		2001	
	II კვ	წლიური	II კვ	წლიური	II კვ	წლიური	I კვ	II კვ
პური და ბურღულეული	32	32	30	31	26	27	29	30
კარტოფილი	7	6	7	6	6	6	7	7
ხორცი	5	7	5	6	4	6	7	5
ბოსტნეული	13	13	13	12	14	13	10	14
რძე და რძის პროდუქტები	14	12	14	13	16	15	15	17
მცენარეული ზეთი და მარგარინი	4	5	6	6	6	6	4	2
შაქარი	7	6	6	6	6	6	7	7
სხვა პროდუქტები	18	20	18	21	21	21	20	18
სულ	100	100	100	100	100	100	100	100

ყურადღებას იქცევს პურზე და ბურღულეულზე დანახარჯების წილის ზრდა (2001 წლის II კვარტალში წინა წლის ამავე პერიოდთან შედარებით) როგორც მთელს მოსახლეობაში, ისე უღარიბეს კვინტილურ ჯგუფში.

ცხრილი 8: სოფლის მეურნეობიდან მიღებული შემოსავალი

წყარო: სსდ, შინამეურნეობათა კვლევა

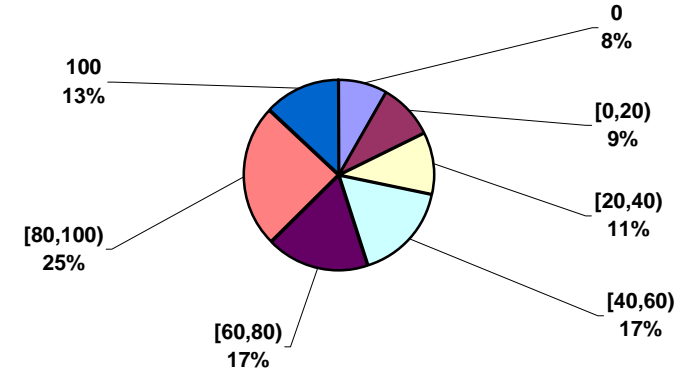
ა. სოფლად შინამეურნეობათა განაწილება საერთო შემოსავლებში სასოფლო-სამეურნეო საქმიანობიდან მიღებული შემოსავლის წილის მიხედვით (%)

სასოფლო-სამეურნეო საქმიანობიდან მიღებული შემოსავლის წილი	1998		1999		2000		2001	
	II კვ	წლიური	II კვ	წლიური	II კვ	წლიური	I კვ	II კვ
0	11	12	13	12	10	12	16	8
[0,20)	6	7	7	7	8	8	9	9
[20,40)	10	9	7	7	9	8	11	11
[40,60)	14	13	10	9	11	11	15	17
[60,80)	20	17	15	14	14	15	17	17
[80,100)	21	21	23	24	23	23	20	24
100	17	20	25	27	25	23	13	13
სულ	100	100	100	100	100	100	100	100

ბ. ქალაქად შინამეურნეობათა განაწილება საერთო შემოსავლებში სასოფლო-სამეურნეო საქმიანობიდან მიღებული წილის მიხედვით (%)

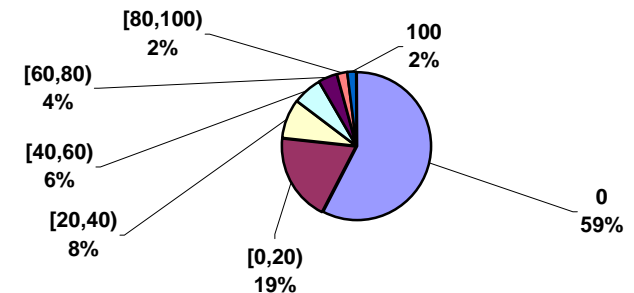
სასოფლო-სამეურნეო საქმიანობიდან მიღებული შემოსავლის წილი	1998		1999		2000		2001	
	II კვ	წლიური	II კვ	წლიური	II კვ	წლიური	I კვ	II კვ
0	69	66	71	69	60	61	62	58
[0,20)	12	13	11	11	15	14	15	19
[20,40)	6	7	5	6	7	7	9	8
[40,60)	6	6	4	4	6	6	6	6
[60,80)	4	4	4	4	5	5	4	4
[80,100)	1	2	2	2	3	3	2	2
100	2	3	3	3	4	4	2	2
სულ	100	100	100	100	100	100	100	100

სოფლად შინამეურნეობათა განაწილება საერთო შემოსავლებში სასოფლო-სამეურნეო საქმიანობიდან მიღებული შემოსავლის წილის მიხედვით 2001 წლის II კვარტალში (%)



2001 წლის II კვარტალის მონაცემები ადასტურებს I კვარტალის მიხედვით (იხ. ბიულეტენის წინა გამოშვება) გაკეთებულ დასკვნას იმის შესახებ, რომ იმათი წილი, ვინც მთლიანად არის დამოკიდებული სოფლის მეურნეობაზე, კლებულობს როგორც ქალაქად, ისე სოფლად.

ქალაქად შინამეურნეობათა განაწილება საერთო შემოსავლებში სასოფლო-სამეურნეო საქმიანობიდან მიღებული შემოსავლის წილის მიხედვით 2001 წლის II კვარტალში (%)



ცხრილი 9: მემკენარეობის პროდუქციის წარმოება

(წყარო: სსდ, სოფლის მეურნეობისა და ეკოლოგიის
სტატისტიკის სამმართველო)

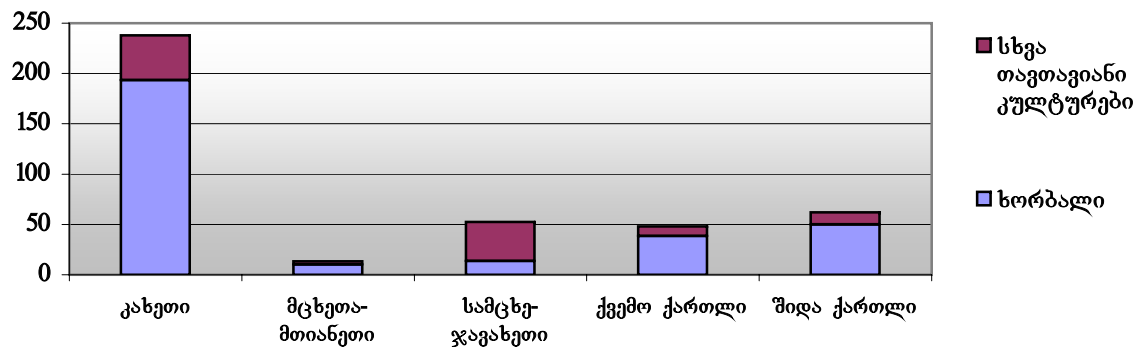
ა. თავთავიანი კულტურები (ათასი ტ)

	1998	1999	2000	2001
იმერეთი	0.6	1.2	0.5	0.7
კახეთი	51.1	99.5	49.1	238.0
მცხეთა-მთიანეთი	11.6	12.9	3.3	13.3
სამცხე-ჯავახეთი	20.8	39.7	16.7	52.5
ქვემო ქართლი	25.7	59.4	19.2	47.9
შიდა ქართლი	58.5	67.9	33.0	62.2
სულ	168.4	280.6	121.8	414.5

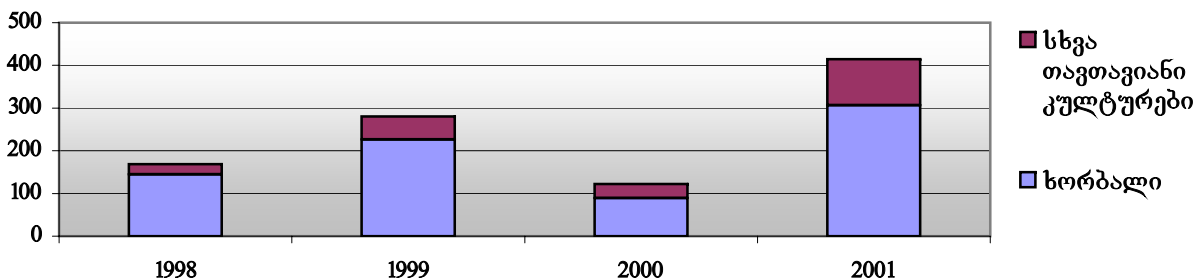
ბ. ხორბალი (ათასი ტ)

	1998	1999	2000	2001
იმერეთი	0.6	1.2	0.5	0.7
კახეთი	49.0	92.5	42.7	193.3
მცხეთა-მთიანეთი	10.7	7.8	1.7	10.3
სამცხე-ჯავახეთი	6.0	12.9	4.0	13.8
ქვემო ქართლი	22.0	51.8	12.2	38.6
შიდა ქართლი	56.3	59.8	28.3	49.8
სულ	144.6	226.1	89.4	306.5

ხორბლისა და სხვა თავთავიანი კულტურების მოსავალი საქართველოში 2001 წელს მხარეების მიხედვით (ათასი ტ)



ხორბლისა და სხვა თავთავიანი კულტურების მოსავალი საქართველოში 1998-2001 წლებში (ათასი ტ)



თავთავიანი კულტურების აღება საქართველოში დამთავრდა და ცხრილებში საბოლოო მონაცემები მოყვანილი. ზედა დიაგრამაზე არ არის გამოსახული იმერეთის მონაცემები მათი სიმცირის გამო. 2001 წელი თავთავიანი კულტურების მხრივ უხვმოსავლიანი იყო. ეს განსაკუთრებით მნიშვნელოვანია გვალვით გამოწვეული შარშანდელი ჩავარდნის შემდეგ.

სხვა კულტურების მოსავლის აღება კვლავაც გრძელდება. მათი მოსავლის შესახებ წინასწარ მონაცემებს შემდეგ გამოშვებაში მოგაწვდით.

ცხრილი 10: სასურსათო ბალანსი: ხორცისა და ბოსტნეულის რესურსები და გამოყენება

(წყარო: სსდ, სოფლის მეურნეობისა და ეკოლოგიის სტატისტიკის სამმართველო)

მოსახლეობა: 4 549 650

ქვეყანა: საქართველო

წელი: 2000

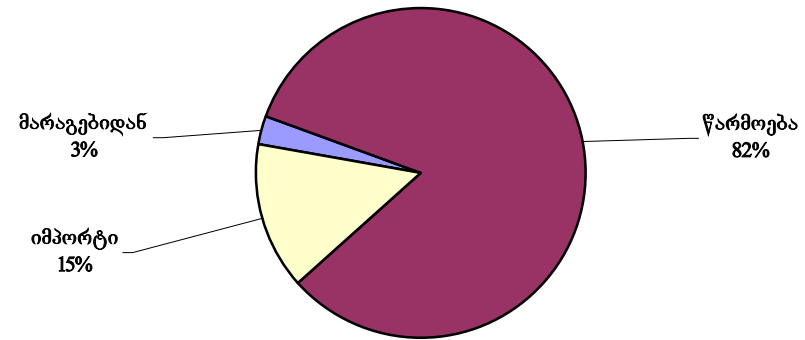
			ხორცი	ბოსტნეული
რესურსები		საწყისი მარაგები წარმოება იმპორტი სულ რესურსები	1.8 107.9 45 154.7	88.7 354.2 62.2 505.1
გამოყენება	შიდა მოხმარება	პირუტყვის საკვები	0.1	8.3
		თესლი	-	2.5
		დანაკარგები	0.1	6.5
		არასასურსათო მოხმარება	0.1	-
		სასურსათო მოხმარება (უშუალოდ ან გადამუშავებული სახით)	150.4	407.6
		სულ შიდა მოხმარება	150.7	424.9
		ექსპორტი	2.5	4
		საბოლოო მარაგები	1.5	76.2
		სულ გამოყენება	154.7	505.1
სასურსათო მოხმარება მოსახლეობის ერთ სულზე	კგ/წელიწადში		33.1	89.6
	გ/დღეში		90.6	245.5
	ენერგია: კალ/დღეში		280.7	74.4
	ცილები: გრ/დღეში		16.4	3.2
	ცხიმები გრ/დღეში		23.3	0.4
საკვები კომპონენტები	ენერგია: კალ/100გ		309.9	30.3
	ცილები: გ/100გ		18.1	1.32
	ცხიმები: გ/100გ		25.8	0.17

თვითუზრუნველყოფის კოეფიციენტი:

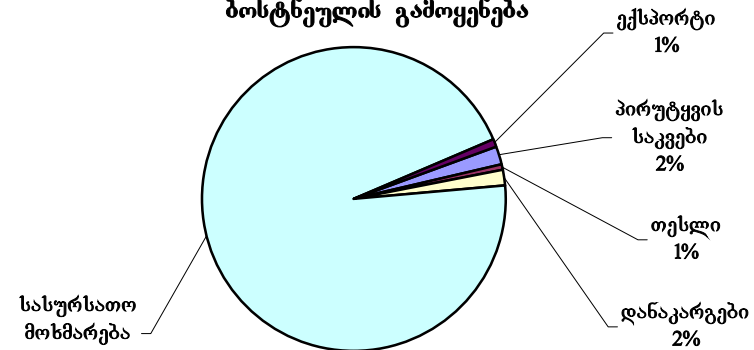
ხორცი - 71.6%

ბოსტნეული - 83.4%

ბოსტნეულის რესურსები



ბოსტნეულის გამოყენება



წინამდებარე სასურსათო ბალანსში ბოსტნეულის ქვეშ შემდეგი პროდუქტთა ჯგუფი იგულისხმება: კიტრი, პომიდორი, ბადრიჯანი, მწვანე ლობიო, მწვანე ბარდა, კომბოსტო, სტაფილო, ჭარხალი, თავი ხაზვი, ნიორი, გოგრა, ყაბაყი, მწვანილი. საკვები კომპონენტების საშუალო მაჩვენებლები გამოყვანილია შინამეურნეობათა კვლევის შედეგად მიღებული მოხმარების სტრუქტურის შესაბამისი წონების საფუძველზე.

ცხრილი 11: მეცხოველეობის პროდუქციის წარმოება

(წყარო: სსდ, სოფლის მეურნეობისა და ეკოლოგიის სტატისტიკის სამმართველო)

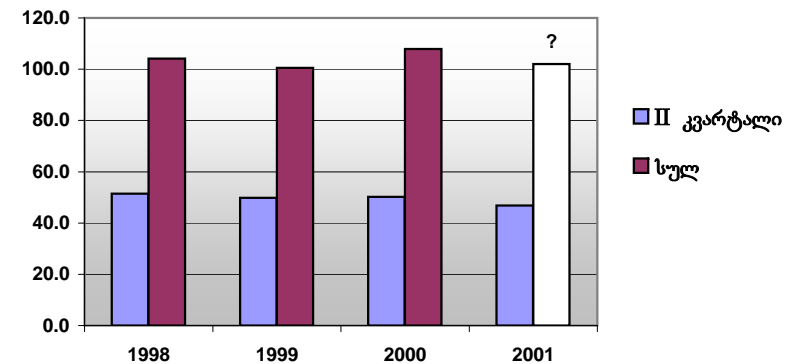
ა. პირუტყვის სულადობა 1 ივლისის მდგომარეობით (ათასი სული)

რეგიონი	მსხვილფეხა რქოსანი პირუტყვი				მათ შორის მეწველი ძროხა				ღორი				ცხვარი და თხა			
	1998	1999	2000	2001	1998	1999	2000	2001	1998	1999	2000	2001	1998	1999	2000	2001
აჭარა	103.4	113.1	124.2	136.1	50.5	56.7	63.6	71.6	0.6	0.6	1.1	1.1	11.0	11.5	15.7	22.7
გურია	45.0	48.8	53.5	59.4	25.4	27.7	33.7	36.0	21.8	24.1	24.7	38.7	7.8	9.4	12.3	15.4
იმერეთი	225.5	251.0	259.4	7.0	106.8	120.5	123.2	147.7	70.3	79.8	79.0	110.7	25.4	32.1	31.0	56.0
კახეთი	88.7	97.4	112.6	128.5	54.2	58.2	65.9	77.2	57.6	70.4	82.0	82.1	218.2	235.0	225.8	224.5
ქვემო ქართლი	122.4	131.1	136.5	164.1	65.0	70.3	81.7	92.8	20.1	18.7	21.3	31.9	140.0	151.1	132.1	170.1
მცხეთა-მთიანეთი	44.6	59.6	64.9	58.4	30.1	39.9	46.0	42.8	17.2	25.2	28.4	23.7	38.5	60.3	58.3	64.4
რაჭა-ლეჩხუმი და ქვემო სვანეთი	41.5	45.8	44.5	45.8	20.1	22.7	23.4	24.4	19.8	21.2	20.8	25.7	5.8	5.2	4.3	6.2
სამეგრელო და ზემო სვანეთი	162.3	181.0	185.5	196.5	90.3	106.1	97.6	103.5	103.2	119.3	132.1	130.8	12.6	15.6	17.7	22.7
სამცხე-ჯავახეთი	110.6	113.9	114.4	118.2	56.8	63.0	64.1	73.0	9.4	13.2	13.1	15.6	141.3	159.9	140.0	139.7
შიდა ქართლი	75.3	83.2	85.9	88.2	40.6	46.5	48.3	50.5	28.4	27.5	28.6	25.0	21.8	22.3	23.2	23.8
სულ	1019.3	1124.9	1181.4	1292.5	539.8	611.6	647.5	719.5	348.4	400.0	431.1	485.3	622.4	702.4	660.4	745.5

ბ. ხორცის წარმოება - სულ, დაკლული წონით (ათასი ტონა)

რეგიონი	1998		1999		2000		2001	
	II კვ	წლ	II კვ	წლ	II კვ	წლ	I კვ	II კვ
აჭარა	1.3	5.2	1.3	5.2	1.3	4.8	0.8	1.4
გურია	4.4	5.3	3.3	5.3	4.0	6.6	1.8	2.4
იმერეთი	14.2	17.1	14.2	18.6	14.3	22.4	8.2	13.7
კახეთი	9.5	18.6	9.4	19.1	9.4	19.0	5.5	9.4
ქვემო ქართლი	4.2	17.8	4.1	13.4	3.8	14.0	2.5	4.3
მცხეთა-მთიანეთი	2.2	3.7	1.9	3.6	2.0	4.5	1.1	1.6
რაჭა-ლეჩხუმი და ქვემო სვანეთი	1.7	2.8	1.7	2.8	1.4	2.9	0.7	1.4
სამეგრელო და ზემო სვანეთი	7.3	12.4	7.3	14.0	7.0	16.1	3.8	6.0
სამცხე-ჯავახეთი	2.7	12.1	2.5	9.5	2.4	9.3	1.0	2.2
შიდა ქართლი	4.0	9.1	4.1	9.0	4.6	8.3	4.2	4.4
სულ	51.5	104.1	49.8	100.5	50.2	107.9	29.6	46.8

ხორცის წარმოება (ათასი ტონა)



ცხრილი 11 (გაგრძელება): მეცხოველეობის პროდუქციის წარმოება

(წყარო: სსდ, სოფლის მეურნეობისა და ეკოლოგიის სტატისტიკის სამმართველო)

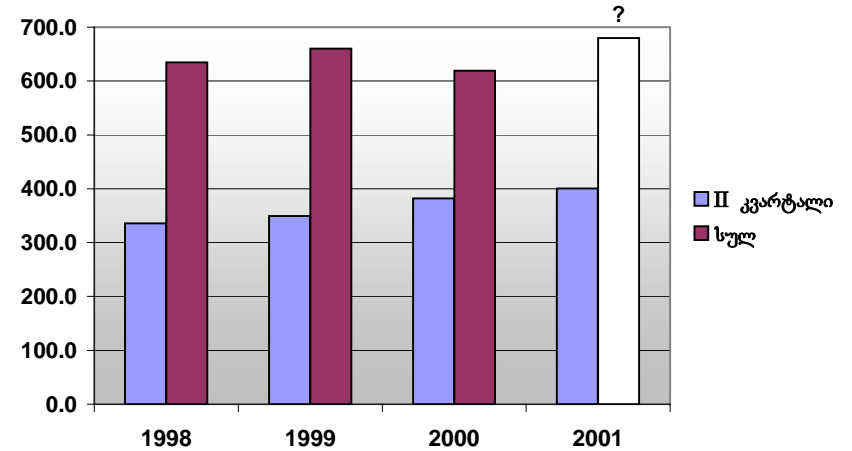
გ. რძის წარმოება (ათასი ტონა)

რეგიონი	1998		1999		2000		2001	
	II კვ	წლიური	II კვ	წლიური	II კვ	წლიური	I კვ	II კვ
აჭარა	21.8	43.5	27.0	57.3	31.5	60.2	11.2	33.2
გურია	12.1	29.0	12.9	30.9	13.4	30.6	6.2	15.8
იმერეთი	86.1	127.8	78.8	127.6	88.1	123.9	35.8	87.2
კახეთი	45.9	75.7	45.6	76.3	48.5	59.8	14.7	48.1
ქვემო ქართლი	45.9	95.3	44.9	90.2	52.7	80.0	24.0	60.4
მცხეთა-მთიანეთი	21.3	31.7	21.8	41.4	25.6	34.7	9.2	21.6
რაჭა-ლეჩხუმი და ქვემო სვანეთი	10.9	21.2	11.0	22.7	11.7	22.6	3.7	11.7
სამეგრელო და ზემო სვანეთი	44.0	83.4	48.1	96.7	51.7	102.6	26.9	57.0
სამცხე-ჯავახეთი	19.6	73.3	30.0	64.6	28.0	59.5	10.7	33.2
შიდა ქართლი	28.0	53.8	29.3	52.6	30.8	45.0	12.0	32.4
სულ	335.6	634.7	349.4	660.3	382.0	618.9	154.4	400.6

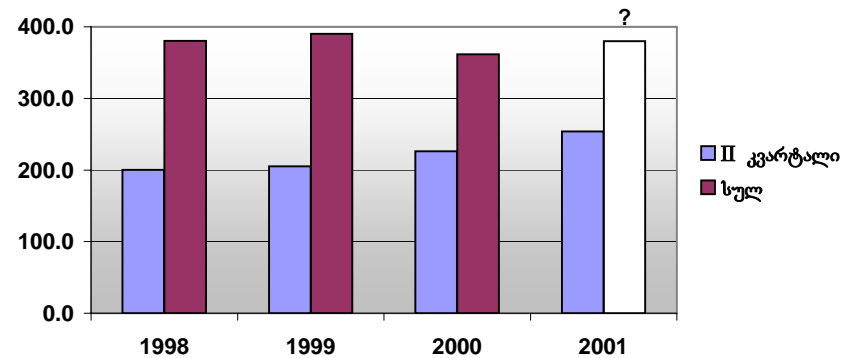
დ. კვერცხის წარმოება (მლნ. ცალი)

რეგიონი	1998		1999		2000		2001	
	II კვ	წლიური	II კვ	წლიური	II კვ	წლიური	I კვ	II კვ
აჭარა	20.7	21.5	14.0	23.7	19.4	23.2	7.0	20.7
გურია	8.5	16.8	8.6	17.2	9.6	17.7	6.8	11.4
იმერეთი	49.1	78.7	47.2	74.0	55.1	71.2	24.1	57.3
კახეთი	32.0	51.3	33.5	62.3	34.8	54.2	15.7	35.7
ქვემო ქართლი	16.6	43.9	20.0	49.7	22.6	44.1	18.6	34.1
მცხეთა-მთიანეთი	10.6	19.4	9.8	20.9	11.5	15.7	4.1	12.9
რაჭა-ლეჩხუმი და ქვემო სვანეთი	4.1	7.7	4.6	8.2	4.3	7.9	1.6	5.7
სამეგრელო და ზემო სვანეთი	38.0	72.4	40.4	70.6	45.4	72.8	17.1	50.2
სამცხე-ჯავახეთი	5.6	38.4	10.5	33.0	8.2	28.0	3.0	8.3
შიდა ქართლი	15.2	30.3	16.6	30.5	15.4	26.6	8.6	17.5
სულ	200.4	380.4	205.2	390.1	226.3	361.4	106.6	253.8

რძის წარმოება (ათასი ტონა)



კვერცხის წარმოება (მლნ. ცალი)



სპეციალური საკითხი

1. სურსათის ფასების ცვლილების შესახებ საქართველოში

(წყარო: სსდ, ფასების სტატისტიკის სამმართველო)

სტატისტიკის სახელმწიფო დეპარტამენტი სასურსათო საქონლის ფასებს და მათ ცვლილებას სამომხმარებლო ფასების ინდექსის გაანგარიშებასთან დაკავშირებული სამუშაოების ფარგლებში აღრიცხავს. სამომხმარებლო ფასების ინდექსის გაანგარიშების კალათა მოიცავს 296 საქონელსა და მომსახურების სახეობას, საიდანაც 105, ანუ 35,5 პროცენტი სასურსათო საქონელზე მოდის, მათგან თამბაქოს გარეშე 102 პოზიციას (34,5 პროცენტი). ისევე როგორც სამომხმარებლო კალათის ყველა საქონელზე, სასურსათო საქონელზე ფასების შესახებ ინფორმაცია ქვეყნის ხუთ ქალაქში – თბილისში, ქუთაისში, ბათუმში, გორსა და თელავში გროვდება. რასაკვირველია, ფასების დონის ადეკვატური და სრული სურათის შესაქმნელად დასახელებული ქალაქების რაოდენობა არ არის საკმარისი. გეოგრაფიული მოცვის გაფართოება შესაბამის ფინანსურ რესურსებზეა დამოკიდებული.

წონები სასურსათო საქონელზე მიღებულია 1996-1997 წლებში შინამეურნეობათა სამომხმარებლო ხარჯების სტრუქტურის მიხედვით. ამის შესაბამისად, ინდექსების გაანგარიშების ბაზას 1997 წლის დეკემბერი წარმოადგენს. ქვემოთ მოყვანილია სამომხმარებლო ფასების ინდექსში გამოყენებული წონები ზოგიერთი საინტერესო ჯგუფისა და სასაქონლო პოზიციისათვის.

ცხრილი 12. სურსათის ფასების ინდექსების გამოთვლისას გამოყენებული წონები

(წყარო: სსდ, ფასების სტატისტიკის სამმართველო)

ჯგუფი, საქონელი	წონა	მათ შორის	
		თბილისი	სხვა ქალაქები
სულ	100.0	100.0	100.0
სურსათი, სასმელები და თამბაქო	63.3	61.0	66.7
სურსათი ალკოჰოლისა და თამბაქოს გარეშე	58.4	56.2	61.7
<i>პური და ბურღულეული. მათ შორის:</i>	19.9	18.4	22.2
პური	15.6	14.9	16.8
ბურღულეული	4.3	3.5	5.4
<i>ხორცი, ფრინველი და თევზი. მათ შორის:</i>	7.9	7.9	7.8
ხორცი და ფრინველი	6.6	6.7	6.5
თევზი	1.2	1.2	1.3
<i>რძის პროდუქტები და კვერცხი. მათ შორის:</i>	6.0	5.8	6.2
რძის პროდუქტები	4.2	3.8	4.7
კვერცხი	1.8	2.0	1.5
<i>ზეთი და ცხიმი</i>	4.6	4.1	5.4
<i>ხილი და ბოსტნეული. მათ შორის:</i>	12.7	13.2	11.8
ხილი	3.4	3.5	3.2
ბოსტნეული	9.3	9.8	8.6
<i>შაქარი, ყავა, ჩაი, საკმაზი. მათ შორის:</i>	5.3	4.9	5.8
შაქარი	3.5	3.4	3.6
ყავა, ჩაი, კაკაო	0.6	0.5	0.7
ტკბილეული	1.0	0.9	1.1
მარილი, სანელებლები	0.3	0.2	0.4
<i>სასმელი, მოხმარებული შინ. მათ შორის:</i>	2.4	2.2	2.6
უალკოჰოლო სასმელები	0.4	0.4	0.3
ალკოჰოლიანი სასმელები	2.0	1.8	2.3
<i>კვება სახლს გარეთ. მათ შორის:</i>	1.8	1.5	2.3
რესტორანი	0.5	0.4	0.6
კაფე	1.3	1.1	1.7
<i>თამბაქო</i>	2.8	2.9	2.5

აღსანიშნავია, რომ სურსათის ფასების ცვლილება პირდაპირ კავშირშია: ა) იმპორტული პროდუქტების მიხედვით – ლარის კურსის ცვალებადობასთან; ბ) ადგილობრივი წარმოების პროდუქტების მიხედვით – სეზონურობის ფაქტორსა და პიდრომეტროლოგიურ პირობებთან. თუ გავითვალისწინებთ, რომ ადგილობრივი წარმოების პროდუქტების წილი სურსათზე მთლიან ხარჯებში ნახევარზე მეტს შეადგენს, ადვილი მისახვედრია, თუ რა გავლენის მოხდენა შეუძლია მოუსაველიან პერიოდებს სურსათის ფასების დონეზე. ის სასურსათო პროდუქტები, რომლებიც ძირითადად ქვეყანაში იწარმოება, შემდეგია: ახალი ხორცი, ძეხვეული, ახალი თევზი, სიმინდის ფქვილი, ახალი რძე და რძის ნაწარმი, ყველი, ღობიო, კარტოფილი, პომიდორი, კიტრი, კომბოსტო, ხახვი, ბადრიჯანი, მწვანელი, სოკო, მინერალური და მატონიზირებული სასმელი, ღვინო, ლუდი და ზოგიერთი სხვა.

ქვემოთ შერჩეულია იმ ძირითადი საკვები პროდუქტების ფასები, რომელთაც განსაკუთრებული მნიშვნელობა აქვთ სასურსათო უზრუნველყოფისათვის. აქვე მოცემულია საჭმლის მომზადებისათვის საჭირო საწვავის ფასები. ეს ფასები მოცემულია 2000 და 2001 წლების მე-2 კვარტალების შუა პერიოდისათვის

ცხრილი 13. საქართველოში და რეგიონების მიხედვით საშუალო საცალო ფასები 2000 და 2001 წლების მაისში (ლარებში)
(წყარო: სსდ, ფასების სტატისტიკის სამმართველო)

	ზომის ერთ.	საქართველო		თბილისი		ბათუმი		ქუთაისი		თელავი		გორი	
		2000	2001	2000	2001	2000	2001	2000	2001	2000	2001	2000	2001
კარტოფილი	1 კგ	0.43	0.57	0.46	0.50	0.38	0.50	0.42	0.59	0.40	0.65	0.48	0.73
ჭარხალი	„	0.58	0.90	0.56	0.90	0.74	0.90	0.50	0.95	0.40	0.60	0.60	1.30
სტაფილო	„	0.67	0.89	0.92	1.04	0.68	0.83	0.50	0.95	0.50	0.50	0.40	1.00
შაქარი	„	0.74	0.91	0.80	0.98	0.68	0.90	0.73	0.87	0.70	0.88	0.80	0.90
ყველი	„	2.74	2.75	3.30	3.00	2.80	2.82	2.05	2.03	2.65	3.25	2.60	3.00
პომიდორი	„	1.46	1.74	1.90	2.00	1.50	1.32	1.15	2.00	1.65	2.00	0.63	1.75
კვერცხი	10ც	1.33	1.36	1.44	1.26	1.25	1.30	1.5	1.50	1.00	1.30	1.17	1.40
ღობიო ხმელი	1კგ	1.50	1.71	1.40	1.53	1.76	1.65	1.45	1.85	1.50	2.00	1.00	2.00
სიმინდის ფქვილი	„	0.66	0.74	0.74	0.74	0.68	0.72	0.46	0.46	0.80	1.45	0.80	0.80
ზეთი	1ლ	2.02	1.80	2.26	2.26	1.68	1.64	2.25	1.5	1.93	1.93	1.90	1.70
ბრინჯი	1კგ	1.59	1.57	1.65	1.48	1.78	1.96	1.45	1.42	1.50	1.35	1.47	1.40
მაკარონი	„	1.18	1.17	1.07	1.07	1.17	1.10	1.20	1.20	1.30	1.40	1.33	1.30
ძროხის ხორცი	„	3.87	4.07	3.90	4.40	4.00	3.96	4.00	4.00	3.50	4.00	3.75	3.75
რძე	1ლ	0.93	0.98	1.12	1.20	0.98	1.00	0.82	0.82	0.60	0.70	0.70	0.80
შესქელ.რძე	1ც	0.98	1.09	0.96	1.02	1.13	1.15	0.97	1.07	0.90	1.10	0.90	1.17
ვაშლი	1კგ	0.93	0.72	0.85	0.62	1.48	0.56	0.64	1.08	0.80	0.60	0.40	0.60
კომბოსტო	„	0.36	0.81	0.44	0.68	0.44	0.86	0.23	0.97	0.35	0.30	0.30	1.00
ხახვი	„	0.48	0.58	0.5	0.62	0.38	0.56	0.58	0.50	0.30	0.65	0.50	0.60
გაზის ბალონი	10 კგ	11.83	12.90	13.50	14.00	12.00	12.00	11.67	14.58	11.00	12.00	10.00	11.00
ნავთი	1ლ	0.92	0.86	0.70	0.75	1.00	0.80	1.15	1.15	0.80	0.80	0.90	0.95

როგორც ვხედავთ, დასახელებული ოცი საქონლიდან 15-ზე აღინიშნა ფასების ზრდა, მათგან ექვსზე – 20 და მეტი პროცენტით. აღნიშნულ პერიოდში კარტოფილი საშუალოდ 32,6 პროცენტით გაძვირდა, ჭარხალი – 55,2 პროცენტით,

შაქარი – 23 პროცენტით. ისეთი მნიშვნელოვანი საკვები პროდუქტი საქართველოსთვის, როგორიცაა ლობიო, 14 პროცენტით გაძვირდა.

ცხრილიდან ჩანს, რომ ფასების ცვლილებებს რეგიონული თვისებურებანიც ახასიათებს. საფიქრებელია, ეს ძირითადად ბაზრის მოქნილობაზე იყოს დამოკიდებული. ფასების ინდექსებით გამოხატული ფასების ცვლილებები შემდეგ ცხრილშია მოყვანილი

ცხრილი 14. ფასების ინდექსები 2001 წლის II კვარტალში (2000 წლის II კვარტალი = 100)

(წყარო: სსდ, ფასების სტატისტიკის სამმართველო)

	საქართველო	თბილისი	ქუთაისი	ბათუმი	გორი	თელავი
სულ	106.6	107.1	104.5	104.2	111.3	106.3
სურსათი, სასმელები და თამბაქო	109.8	110.8	106.9	107.2	113.6	108.3
<i>პური და ბურღულეული</i>	109.3	114.3	99.9	101.3	107.0	101.9
<i>ხორცი, ფრინველი და თევზი</i>	104.2	106.8	96.0	102.8	106.5	114.3
ხორცი და ფრინველი	104.0	106.8	95.3	102.6	107.7	114.3
თევზი	105.0	106.8	100.0	103.9	100.3	114.3
<i>რძის პროდუქტები და კვერცხი</i>	98.7	94.8	98.1	100.4	111.5	128.7
რძის პროდუქტები	100.2	97.1	97.5	104.4	109.9	127.1
კვერცხი	95.5	90.1	100.0	89.3	117.8	136.7
<i>ზეთი და ცხიმი</i>	97.0	100.0	88.6	94.7	98.5	94.3
<i>ხილი და ბოსტნეული</i>	123.1	115.8	138.0	121.6	139.8	110.4
ხილი	128.6	118.4	156.2	126.0	138.9	89.2
ბოსტნეული	118.0	112.9	120.0	119.5	140.7	118.8
<i>შაქარი, ყავა, ჩაი, საკმაზი</i>	109.1	108.1	108.2	118.1	109.4	110.2
შაქარი	115.8	113.8	114.3	132.0	117.4	119.3
ყავა, ჩაი, კაკაო	97.6	97.5	98.3	96.1	99.9	93.8
ტკბილეული	100.1	99.1	100.0	107.0	99.1	100.8
მარილი, სანელებლები	99.0	98.7	100.2	102.2	96.3	96.5
<i>სასმელი, მოხმარებული შინ</i>	99.3	99.8	99.7	95.2	98.5	101.0
უალკოჰოლო სასმელები	100.3	99.0	100.0	108.8	100.0	107.6
ალკოჰოლიანი სასმელები	99.2	100.0	99.7	93.3	98.3	100.0

2. 2001 წლის გვალვა დასავლეთ საქართველოში

(წყარო: საქართველოს სოფლის მეურნეობის და სურსათის სამინისტრო)

გასული წლის მსგავსად, 2001 წელსაც დაატყდა თავს საქართველოს ხანგრძლივი და უჩვეულო გვალვა, ამჯერად დასავლეთ საქართველოში. ყველაზე მეტად იმერეთის მხარე დაზარალდა, სადაც სიმინდისა და ყურძნის მოსავლის დიდი ნაწილი განადგურდა. საგრძნობი ზარალი მიაღწა სამეგრელოსაც, ხოლო შედარებით ნაკლები – გურიას. ა.წ. აგვისტოში დასავლეთ საქართველოში იმყოფებოდა სოფლის მეურნეობის და სურსათის სამინისტროს სპეციალური კომისია, რომელმაც შეაფასა გვალვის მიერ მოსავლისათვის მიღებული ზარალი. ქვემოთ მოყვანილი მონაცემები ამ კომისიის მიერ მოწოდებულ წინასწარ ინფორმაციაზეა დაფუძნებული. დასავლეთ საქართველოს მხარეებთან ერთად მოგვყავს კომისიის მიერ მოწოდებული ინფორმაცია აღმოსავლეთ საქართველოს ერთი რაიონის – ხაშურის რაიონის შესახებ, რომელიც აგრეთვე დაზარალდა გვალვისაგან.

მე-15 ცხრილი გვიჩვენებს მიყენებული სრული ზარალის განაწილებას რეგიონების მიხედვით.

ცხრილი 15. გვალვისაგან მიყენებული ზარალი რეგიონების მიხედვით

(წყარო: საქართველოს სოფლის მეურნეობის და სურსათის სამინისტრო)

2001წ. 25 აგვისტოს მდგომარეობით

რეგიონი	ზარალი (მლნ ლარი)	პროცენტული წილი
იმერეთი და რაჭა-ლეჩხუმი	117.50	67.23
სამეგრელო	35.41	20.26
გურია	14.68	8.40
ხაშურის რაიონი	7.18	4.11
სულ	174.77	100.00

შემდეგი ცხრილი გვიჩვენებს ზარალის განაწილებას აღნიშნულ რეგიონში ნაწარმოები ძირითადი სასოფლო-სამეურნეო პროდუქტების მიხედვით.

ცხრილი 16. გვალვისაგან მიყენებული ზარალი პროდუქტების მიხედვით

(წყარო: საქართველოს სოფლის მეურნეობის და სურსათის სამინისტრო)

2001წ. 25 აგვისტოს მდგომარეობით

პროდუქტი	ზარალი (მლნ. ლარი)	პროცენტული წილი
სიმინდი	74.10	42.4
ბოსტნეული	29.03	16.6
ხილი	22.70	13.0
ყურძენი	18.47	10.6
ბაღჩეული	6.21	3.6
ღობიო	5.69	3.3
ჩაი	4.66	2.7
სხვა	13.92	8.0
სულ	174.77	100.0

სტატისტიკური ბიულეტენი	სასურსათო უზრუნველყოფის მდგომარეობა
	ტენდენციები ციფრებში
რედაქტორი	ელენე ჩიქოვანი
პასუხისმგებელი გამოშვებაზე	გიორგი კვინიკაძე
გამოშვებაზე მუშაობდნენ	გიორგი კვინიკაძე რევაზ წაქაძე ზურაბ კირვალიძე თამაზ ოზბეთელაშვილი ნოდარ კაპანაძე მზია კერესელიძე ლამარა ლომიძე თამარ პოპიაშვილი
ყდის გაფორმება	ლაშა წურწუშია
კომპიუტერული და საგამომცემლო უზრუნველყოფა	სანდრო ამბოკაძე
გამომცემელი	შპს “საინფორმაციო საგამომცემლო ცენტრი”
ტირაჟი	100 ეგზემპლარი
შენიშვნებითა და წინადადებებით გთხოვთ მოგვმართოთ მისამართზე	სასურსათო უზრუნველყოფის ობსერვატორია, კ. გამსახურდიას 4, თბილისი 380015, საქართველო ტელ: (995 32) 33 10 11 995 32) 33 59 83 ფაქსი: (995 32) 33 10 11 (995 32) 33 22 97 ელ.ფოსტა: fso@gol.ge Elene.CH@global-erty.net