

# საქართველოს სტატისტიკის სახელმწიფო დეპარტამენტი

## საქართველო

### სასურსათო უზრუნველყოფის მდგომარეობა

#### ტენდენციები ციფრებში

სტატისტიკური ბიულეტენი  
გამოშვება №5  
დეკემბერი, 2001 წ.

წინამდებარე ბიულეტენი მომზადებულ იქნა საქართველოს სტატისტიკის სახელმწიფო დეპარტამენტის მიერ ევროკომისიის სასურსათო უზრუნველყოფის პროგრამის ტექნიკური და ფინანსური დახმარებით. წარმოდგენილი მასალა, გამოყენებული განსაზღვრებები, მონაცემთა ინტერპრეტაცია და დასკვნები არ გულისხმობს, რომ ისინი გამოხატავენ ევროკომისიის პოზიციას.



# შინაარსი

<b>წინასიტყვაობა.....</b>	<b>5</b>
<b>პირობითი აღნიშვნები .....</b>	<b>6</b>
<b>ცნებები და განმარტებები.....</b>	<b>7</b>
<b>ცხრილი 1: ზოგიერთი მაკროეკონომიკური მაჩვენებელი .....</b>	<b>9</b>
<b>ცხრილი 2: სურსათის საშუალო ფასები .....</b>	<b>10</b>
<b>ცხრილი 3: მედიანური ხარჯები .....</b>	<b>11</b>
ა. მედიანური თვიური სამომხმარებლო ხარჯები გეოგრაფიული მდებარეობისა და კვინტილური ჯგუფების მიხედვით .....	11
ბ. მედიანური თვიური სასურსათო ხარჯები გეოგრაფიული მდებარეობისა და კვინტილური ჯგუფების მიხედვით.....	12
<b>ცხრილი 4: სასურსათო ხარჯების საშუალო წილი მთლიან სამომხმარებლო ხარჯებში ...</b>	<b>13</b>
<b>ცხრილი 5: სიღარიბის ოფიციალურ და გადასინჯულ ზღვრებზე დაბალი სამომხმარებლო ხარჯების მქონე შინამეურნეობები .....</b>	<b>14</b>
ა. სიღარიბის ოფიციალურ და გადასინჯულ ზღვრებზე დაბალი სამომხმარებლო ხარჯების მქონე შინამეურნეობათა ხვედრითი წილი .....	14
ბ. სიღარიბის ოფიციალურ და გადასინჯულ ზღვრებზე დაბალი სამომხმარებლო ხარჯების მქონე შინამეურნეობათა განაწილება სხვადასხვა კატეგორიების მიხედვით.....	15
<b>ცხრილი 6: კალორიების მედიანური მოხმარება და შერჩეულ ზღვრებზე დაბალი კალორიების მოხმარების მქონე მოსახლეობის პროცენტული წილი .....</b>	<b>16</b>
<b>ცხრილი 7: კვების რაციონის შემადგენლობა (1999-2000) .....</b>	<b>18</b>
ა. მოსახლეობის კვების რაციონის საშუალო შემადგენლობა (კალორიების მთლიანი მოხმარების %) .....	18
ბ. პირველი კვინტილური ჯგუფის კვების რაციონის საშუალო შემადგენლობა (კალორიების მთლიანი მოხმარების %) .....	18
გ. მოსახლეობის კვების რაციონის საშუალო შემადგენლობა (სასურსათო დანახარჯების %).....	19
დ. პირველი კვინტილური ჯგუფის კვების რაციონის საშუალო შემადგენლობა (სასურსათო დანახარჯების %) .....	19
<b>ცხრილი 8: სოფლის მეურნეობიდან მიღებული შემოსავალი .....</b>	<b>20</b>

ა. სოფლად შინამეურნეობათა განაწილება საერთო შემოსავლებში სასოფლო-სამეურნეო საქმიანობიდან მიღებული შემოსავლის წილის მიხედვით.....20

ბ. ქალაქად შინამეურნეობათა განაწილება საერთო შემოსავლებში სასოფლო-სამეურნეო საქმიანობიდან მიღებული შემოსავლის წილის მიხედვით .....20

**ცხრილი 9: საშემოდგომო კულტურების ნათესი ფართობები ..... 21**

ა. თავთავიანი კულტურები .....21

ბ. ხორბალი.....21

**ცხრილი 10: მეცხოველეობის პროდუქციის წარმოება..... 22**

ა. პირუტყვის სულადობა 1 ოქტომბრის მდგომარეობით.....22

ბ. ხორცის წარმოება.....22

გ. რძის წარმოება..... 23

დ. კვერცხის წარმოება..... 23

**ცხრილი 11: ჰუმანიტარული სასურსათო დახმარება ..... 24**

ა. განაწილება რეგიონების მიხედვით.....24

ბ. განაწილება დახმარების მიმღები ჯგუფების მიხედვით.....24

**სპეციალური საკითხი:..... 25**

**შინამეურნეობათა სასურსათო უსაფრთხოების განმეორებითი გაზომვები გვალვისაგან დაზარალებულ საქართველოს ექვს რეგიონში..... 25**

## წინასიტყვაობა

წინამდებარე გამოცემა წარმოადგენს სტატისტიკის სახელმწიფო დეპარტამენტთან არსებული სასურსათო უსაფრთხოების ობსერვატორიის (სუო) ყოველკვარტალური ბიულეტენის “საქართველო. სასურსათო უზრუნველყოფის მდგომარეობა. ტენდენციები ციფრებში” მეხუთე გამოშვებას.

გამოშვების ძირითად ნაწილში მოყვანილი ინფორმაცია ეხმიანება ბიულეტენის წინა გამოშვებების თემატიკას. იგი შეიცავს ინფორმაციას 2001 წლის III კვარტალის შესახებ. სიახლეს წარმოადგენს მონაცემთა წარმოდგენა მთა/ბარის ჭრილში. გარდა ამისა, უფრო დეტალურადაა წარმოდგენილი მონაცემები ქალაქ/სოფლის ჭრილში: ქალაქების ერთობლიობა დიდ და მცირე ქალაქებადაა დაყოფილი. თუ რა იგულისხმება მთისა და ბარის, აგრეთვე დიდი და მცირე ქალაქების ქვეშ, მკითხველს შეუძლია იხილოს **ცნებებსა და განმარტებებში**. განვაახლეთ საქართველოსადმი გაწეული ჰუმანიტარული სასურსათო დახმარების გაშუქება. წინამდებარე გამოშვებაში მკითხველს ვთავაზობთ ინფორმაციას 2001 წლის III კვარტალში გაწეული დახმარების შესახებ. მონაცემების წარმოდგენის ფორმატი ანალოგიურია წინა გამოშვების ფორმატისა: 2001 წლის III კვარტალის მონაცემებთან ერთად მოყვანილია წინა სამი წლის როგორც III კვარტალების, ისე წლიური მონაცემები. 2001 წლის უფრო სრულყოფილად წარმოჩენის მიზნით ჩართულია I და II კვარტალების მონაცემებიც.

ბიულეტენის სპეციალურ საკითხში შეგიძლიათ გაეცნოთ ფედერაციის “გადავარჩინოთ ბავშვები” მიერ მოწოდებული მასალას გვაღვისაგან დაზარალებულ საქართველოს ექვს რეგიონში 5 წლამდე ასაკის ბავშვიან შინამეურნეობათა დიეტოლოგიური გამოკვლევის შესახებ. გამოკვლევა სამ ეტაპად ჩატარდა 2000 წლის დეკემბერში და 2001 წლის აპრილსა და აგვისტოში.

სამუშაო ჯგუფი იმედოვნებს, რომ მკითხველთა აქტიური გამოხმაურების საფუძველზე საბოლოოდ დადგინდება მომხმარებელთათვის ინფორმაციის მიწოდების მაქსიმალურად მისაღები ფორმატი თითოეული კვარტალური გამოშვებისათვის. კომენტარები შეგიძლიათ მიაწოდოთ სუო-ს კოორდინატორს ქ-ნ ელენე ჩიქოვანს მისამართზე:

სასურსათო უზრუნველყოფის ობსერვატორია

საქართველოს სტატისტიკის სახელმწიფო დეპარტამენტი

კ. გამსახურდიას გამზირი 4, თბილისი 380015, საქართველო.

ტელ: (995 32) 33 10 11, (995 32) 33 59 83; ფაქსი (995 32) 33 10 11, (995 32) 33

22 97

ელ-ფოსტა: [fso@gol.ge](mailto:fso@gol.ge), [Elene.CH@global-erty.net](mailto:Elene.CH@global-erty.net)

ვიმედოვნებთ, რომ სასურსათო უსაფრთხოების ობსერვატორიის ძალისხმევა ხელს შეუწყობს საქართველოს მოსახლეობის სასურსათო უზრუნველყოფის მდგომარეობის შემდგომ გაუმჯობესებას.

სასურსათო უსაფრთხოების

ობსერვატორიის კოორდინატორი.

## პირობითი აღნიშვნები

არ	ავტონომიური რესპუბლიკა
კმ (ან კ)	კვარტალი
მშპ	მთლიანი შიდა პროდუქტი
სსდ	საქართველოს სტატისტიკის სახელმწიფო დეპარტამენტი
სუო	სასურსათო უსაფრთხოების ობსერვატორია
სფი	სამომხმარებლო ფასების ინდექსი
შსო	შრომის საერთაშორისო ორგანიზაცია
წლ	წლიური

## ცნებები და განმარტებები

**ადმოსავლეთი:** ადმოსავლეთ საქართველოს მხარეებია: კახეთი, ქვემო ქართლი, სამცხე-ჯავახეთი, მცხეთა-მთიანეთი, შიდა ქართლი, თბილისი. არსებული პოლიტიკური ვითარების გამო შიდა ქართლისა და ადმოსავლეთ საქართველოს აგრეგირებული მონაცემები არ შეიცავს ინფორმაციას ჯავის რაიონიდან, აგრეთვე ყოფილი ცხინვალისა და ზნაურის რაიონებიდან. მე-3ა, მე-3ბ, მე-4, მე-5ა, მე-5ბ და მე-6 ცხრილებში მონაცემების საიმედოობის გაზრდის მიზნით მცხეთა-მთიანეთის მხარე შიდა ქართლის მხარესთან იქნა გაერთიანებული.

**გაფართოებული შინამეურნეობა:** რთული ოჯახი, რომელიც, გარდა ოჯახის უფროსის, მისი მეუღლისა და შვილებისა, შედგება სხვა პირებისაგანაც (სხვა წყვილები, ნათესავები ან სხვა).

**დასავლეთი:** დასავლეთ საქართველოს მხარეებია: აჭარის არ, აფხაზეთის არ, გურია, სამეგრელო და ზემო სვანეთი, იმერეთი, რაჭა-ლეჩხუმი და ქვემო სვანეთი. არსებული პოლიტიკური ვითარების გამო აფხაზეთის მონაცემები არ არის ხელმისაწვდომი და ამდენად არ არის ჩართული დასავლეთ საქართველოს აგრეგირებულ მონაცემებში. ტექსტის შემოკლების მიზნით ზოგიერთ ცხრილში რაჭა-ლეჩხუმი და ქვემო სვანეთი მოხსენიებულია, როგორც რაჭა-ლეჩხუმი. მე-3ა, მე-3ბ, მე-4, მე-5ა, მე-5ბ და მე-6 ცხრილებში მონაცემების საიმედოობის გაზრდის მიზნით იმერეთის მხარე რაჭა-ლეჩხუმისა და ქვემო სვანეთის მხარესთან იქნა გაერთიანებული.

**დაქირავებით მომუშავე:** პირი, რომელიც საანგარიშო პერიოდის განმავლობაში ასრულებდა განსაზღვრულ სამუშაოს ხელფასის ან სხვა სახის ანაზღაურების (ფულით ან ნატურით) მიღების მიზნით. ამავე კატეგორიას მიეკუთვნება პირი, რომელსაც აქვს სამუშაო ადგილი, მაგრამ დროებით არ მუშაობს შევსებულების, ავადმყოფობის, სამუშაოდან დროებით დათხოვნის ან მსგავსი მიზეზების გამო.

**ექვივალენტური მოზრდილი:** თითოეულ შინამეურნეობას შეესაბამება ექვივალენტურ მოზრდილთა გარკვეული რაოდენობა კალორიების შკალის გამოყენებით, რომელშიც გათვალისწინებულია შინამეურნეობის თითოეული წევრის ასაკი, სქესი და ფიზიკური აქტივობა.

**თვითდასაქმებული** – საანგარიშო პერიოდში საკუთარ საწარმოში ან საკუთარ მეურნეობაში მოგების ან ოჯახური შემოსავლის (ფულით ან ნატურით) მიღების მიზნით მომუშავე პირი. ამავე კატეგორიას მიეკუთვნებიან საკუთარ შინამეურნეობაში უსასყიდლოდ მომუშავე (მინდასაქმებული დიასახლისების გარდა) და ახლობლისთვის უსასყიდლოდ დამხმარე პირებიც.

**კალორიების მოხმარება (ერთ ექვივალენტურ მოზრდილზე):** მაჩვენებელი იანგარიშება შინამეურნეობების მიერ მოხმარებული სურსათის კალორიებში გადაყვანის მეშვეობით. თითოეული შინამეურნეობის მიერ მოხმარებული კალორიების რაოდენობა იყოფა შინამეურნეობაში ექვივალენტურ მოზრდილთა რაოდენობაზე. შერჩეულ ზღვრებზე ნაკლები კალორიების მოხმარების მქონე მოსახლეობის წილი წარმოდგენილია შინამეურნეობებში წევრების რაოდენობის მიხედვით (და არა შინამეურნეობათა ან ექვივალენტურ მოზრდილთა რაოდენობის მიხედვით), რათა სრულად იყოს წარმოდგენილი დიდ, მრავალშვილიან შინამეურნეობებში მცხოვრები მოსახლეობა.

**კვინტილური ჯგუფები:** რაიმი ნიშნის (შემოსავლების, ხარჯების, და ა. შ.) მიხედვით დალაგებული ერთობლიობის დაყოფა 20 პროცენტთან მონაკვეთებად. წინამდებარე ბიულეტენში შინამეურნეობების დალაგება ხდება მათი საშუალო ხარჯების ზრდის მიხედვით. პირველი კვინტილური ჯგუფი უღარიბესია, მეხუთე კვინტილური ჯგუფი კი უმდიდრესი.

**მთა/ბარი:** მთა მოიცავს კავკასიონის მთავარი ქედის სამხრეთ კალთებს, აგრეთვე სამხრეთ საქართველოს მთიან ზონებს. ბარი მოიცავს კოლხეთის დაბლობს, შიდა ქართლის ვაკეს, ქვემო ქართლისა და იორ-ალაზნის ველებს. მთაში ცხოვრობს საქართველოს მოსახლეობის 15%, ხოლო ბარში – 85%.

**მედიანური ხარჯები:** ხარჯების სიდიდე, რომლის მიხედვითაც მოსახლეობის დაყოფა ხდება ორ ტოლ ნაწილად. მოსახლეობის ერთი ნახევარი ხარჯავს აღნიშნულ სიდიდეზე ნაკლებს, მეორე ნახევარი კი მეტს.

**მწარმოებლისა და მყიდველის ფასები:** მწარმოებლის ფასი შეიცავს წარმოების ყველა დანახარჯს გადასახადების (დამატებული ღირებულების გადასახადის გარდა) ჩათვლით. მყიდველის ფასი ტოლია მწარმოებლის ფასს დამატებული სატრანსპორტო და სავაჭრო დანამატები და დამატებული ღირებულების გადასახადი.

**პირსინის კორელაცია:** -1-სა და 1-ს შორის მოთავსებული რიცხვი, რომელიც გამოხატავს დაკვირვების ობიექტების ორ რიცხვით მასასიათებელს შორის წრფივი დამოკიდებულების ხარისხს. მისი 1-თან ან -1-თან ტოლობა ნიშნავს ზუსტ წრფივ დამოკიდებულებას, ხოლო რაც უფრო ახლოა იგი 0-თან, მით უფრო ნაკლები საფუძველი არსებობს ვიფიქროთ, რომ განსახილველ მასასიათებლებს შორის წრფივი დამოკიდებულება არსებობს.

**პენსიონერი** – 60 წელზე უფროსი ასაკის ქალი ან 65 წელზე უფროსი ასაკის მამაკაცი, რომელსაც დანიშნული აქვს პენსია.

**სამომხმარებლო ხარჯები:** აღიარებულია, როგორც შინამეურნეობათა ცხოვრების ღონის უკეთესი ინდიკატორი ვიდრე შემოსავლები (რომელთა შესახებ ინფორმაცია ხშირად უკიდურესად არასაიმედოა) ან მოღიანი ხარჯები (რომლებიც მოიცავს საინვესტიციო ხარჯებსაც), ვინაიდან ამ უკანასკნელთა მიხედვით უფრო რთულია შინამეურნეობის ცხოვრების ღონის შეფასება. სამომხმარებლო ხარჯები მოიცავენ ყველა იმ ხარჯებს, რომლებიც საბოლოო მოხმარებისთვის არიან განკუთვნილნი და გამორიცხავენ საინვესტიციო ხარჯებს (მაგალითად, ხარჯებს საშუალო იარაღის ან რესურსების შეძენაზე, როგორიცაა სასუქი, თესლი, სარწყავი წყალი სასოფლო-სამეურნეო წარმოებაში). სამომხმარებლო ხარჯები, გარდა ფულადი ხარჯებისა, მოიცავს შინამეურნეობის მიერ წარმოებული პროდუქტების თვითმოხმარებასა და მოხმარებას მარაგებიდან.

**სიღარიბის გადასინჯული ზღვარი:** 2000 წლის ოქტომბრიდან საქართველოს სტატისტიკის სახელმწიფო დეპარტამენტი სიღარიბის ორ ზღვარს აქვეყნებს: ოფიციალურს და გადასინჯულს. სიღარიბის ოფიციალური ზღვარი დაფუძნებულია მოსახლეობის საშუალო ფენების მიერ სურსათის მოხმარების 1991-1992 წლებში არსებულ სტრუქტურაზე და ერთ ექვივალენტურ მოზრდილზე დღეში 2500 კილოკალორიის მოხმარების მინიმალურ ღონეზე. სიღარიბის გადასინჯული ზღვარი დაფუძნებულია მოსახლეობის საშუალო ფენების მიერ სურსათის მოხმარების 1998-1999 წლებში არსებულ სტრუქტურაზე (რომელიც მნიშვნელოვნად განსხვავდება 1991-1992 წლების მდგომარეობისაგან და ახლოსაა მე-7 გ ცხრილში მოყვანილ სტრუქტურასთან) და ერთ ექვივალენტურ მოზრდილზე დღეში 2200 კილოკალორიის მოხმარების მინიმალურ ღონეზე. სიღარიბის გადასინჯული ზღვრის გაანგარიშებისას სასურსათო და არასასურსათო ხარჯების შეფარდება 65:35-ს შეადგენს. სიღარიბის გადასინჯული ზღვარი ოფიციალურად ჯერ არ არის დამტკიცებული.

**სიღარიბის ოფიციალური ზღვარი** – ზღვარი, რომელზე დაბალი შემოსავლის ან, როგორც ეს საქართველოს შემთხვევაშია, სამომხმარებლო ხარჯების მქონე შინამეურნეობა ან პირი ითვლება ღარიბად. იგი ემყარება ოფიციალური მინიმალური სასურსათო კალათის ღირებულებას (რომლის განახლებაც ხდება პერიოდულად მიმდინარე ფასების მიხედვით). სამომხმარებლო კალათის ღირებულების გასაანგარიშებლად სასურსათო კალათის ღირებულებას ემატება არასასურსათო ხარჯების წილი, რომელიც აიღება ფაქტიური მოხმარების მიხედვით. ამჟამად სასურსათო და არასასურსათო ხარჯების შეფარდება 70:30-ს შეადგენს.

**სოფელი:** დასახლებული ადგილი, რომელშიც მოსახლეობის უმრავლესობა სასოფლო-სამეურნეო საქმიანობით არის დაკავებული. სოფლად ცხოვრობს საქართველოს მოსახლეობის დაახლოებით 48%.

**უზუშეგარი** – 16 ან მეტი წლის პირი, რომელიც არ მუშაობდა (ერთი საათითაც კი) გამოკითხვის მომენტის წინა შვიდი დღის განმავლობაში, მზად იყო მუშაობისთვის და ეძებდა საშუალოს ბოლო ოთხი კვირის განმავლობაში. ასეთია უზუშეგარის განმარტება შსო-ს მკაცრი კრიტერიუმის მიხედვით. შსო-ს შერბილებული კრიტერიუმის მიხედვით უზუშეგარად ჩაითვლება პირი, რომელიც არ მუშაობდა ერთი საათითაც კი გამოკითხვის წინა შვიდი დღის განმავლობაში, მზად იყო მუშაობისათვის მაგრამ აღარ ეძებდა საშუალოს, რადგან არ ჰქონდა მისი პოვნის იმედი.

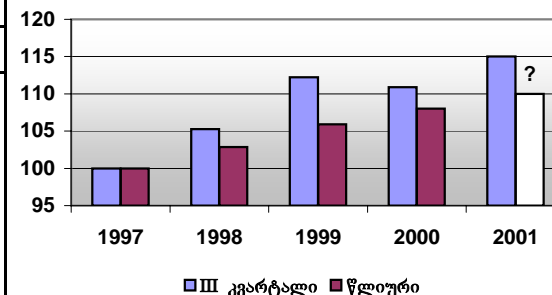
**ქალაქი:** დასახლებული ადგილი, რომელშიც მოსახლეობის უმრავლესობა არა სასოფლო-სამეურნეო საქმიანობით არის დაკავებული. დიდ ქალაქებში გაერთიანებულია ქალაქები 50 000-ზე მეტი მოსახლეობით, დანარჩენები კი მცირე ქალაქებში. დიდ ქალაქებში ცხოვრობს საქართველოს მოსახლეობის 40%, მცირეებში – 12%.



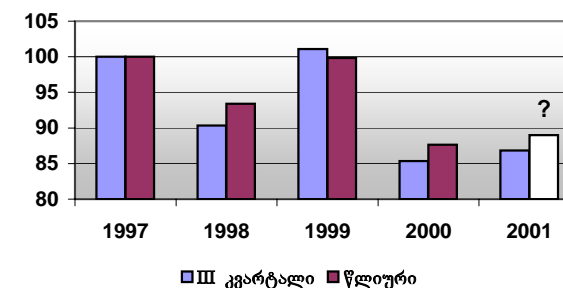
## ცხრილი 1. ზოგიერთი მაკროეკონომიკური მაჩვენებელი

	1998		1999		2000		2001		
	III კვ	წლიური	III კვ	წლიური	III კვ	წლიური	I კვ	II კვ	III კვ
<b>ა. შშპ</b> (წყარო: სსდ, ეროვნული ანგარიშებისა და მაკროეკონომიკური ანალიზის სამმართველო)									
<b>სულ:</b> (მლნ ლარი, 1996 წლის ფასებში)	1 143.7	4 375.3	1 219.1	4 504.8	1 204.8	4 588.5	1 073.0	1 186.6	1 249.5
მათ შორის: სოფლის მეურნეობა, მეტყევეობა და თევზჭერა	309.8	1 239.7	346.7	1 325.0	292.6	1 157.5	304.5	326.0	297.8
<b>ზრდა</b> (ინდექსი, წინა წელი, ან შესაბამისად III კვ = 100)									
შშპ	105	103	107	103	99	102	102	109	104
სოფლის მეურნეობა, მეტყევეობა და თევზჭერა	90	93	112	107	84	88	113	104	102
<b>შშპ ერთ სულ მოსახლეზე</b> (ლარი, მიმდინარე ფასებში)	283.5	1 094.7	334.2	1 229.0	327.8	1 289.7	312.1	354.0	366.0
<b>გაცვლითი კურსი</b> (ლარი/აშშ დოლარი)	1.35	1.39	1.88	2.02	1.96	1.98	2.05	2.06	2.07
<b>ბ. დასაქმება</b> (წყარო: სსდ, შრომის სტატისტიკის სამმართველო და შინამეურნეობათა კვლევა)									
უბუშევრობის დონე *	12.1	12.3	12.9	12.7	8.8	10.3	12.0	11.5	10.8
უბუშევრობის დონე **	14.1	14.3	14.9	16.8	14.0	15.2	17.2	16.0	14.8
საშუალო ხელფასი (ლარი თვეში)	61	55	73	69	89	77	82	83	85
მინიმალური ხელფასი (ლარი თვეში)	17	17	20	19	20	20	20	20	20
პენსიის მინიმალური ოდენობა (ლარი თვეში)	13	13	14	14	14	14	14	14	14
<b>გ. ფასები</b> (წყარო: სსდ, ფასების სტატისტიკის სამმართველო)									
სფი (1998 წელი = 100)	96	100	117	119	123	124	130	130	128
სურსათის ფასების ინდექსი (სურსათი, სასმელები და თამბაქო, 1998 წელი = 100)	95	100	115	119	119	120	128	129	126

შშპ (ზრდის ინდექსები, 1997=100)



სოფლის მეურნეობა, მეტყევეობა და თევზჭერა (ზრდის ინდექსები, 1997=100)



ქვედა დიაგრამაზე კარგად ჩანს 2000 და 2001 წლების გვალვების მასშტაბები. როგორც ზედა დიაგრამა გვიჩვენებს, 2000 წლის III კვარტალისაგან განსხვავებით, 2001 წლის III კვარტალში გვალვის ზეგავლენა ეკონომიკის სხვა დარგების ზრდამ გადაფარა.

\* შსო-ს მკაცრი კრიტერიუმით

\*\* შსო-ს შერბილებული კრიტერიუმით

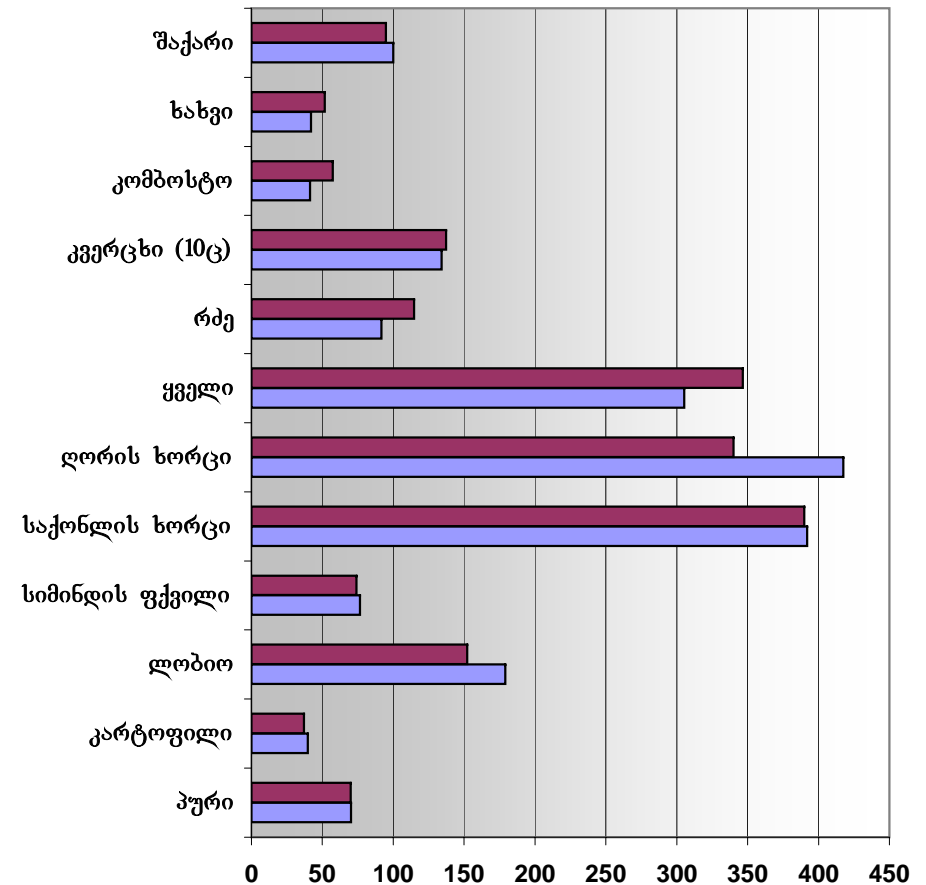
## ცხრილი 2: სურსათის საშუალო ფასები საქართველოში (ლარი/კგX100)

წყარო: სსდ, ფასების სტატისტიკის სამმართველო

პროდუქტი	1998		1999		2000		2001		
	III კვ	წლიური	III კვ	წლიური	III კვ	წლიური	I კვ	II კვ	III კვ
პური	59	66	65	65	70	70	71	70	70
კარტოფილი	39	48	48	65	37	42	51	53	40
ლობიო	117	121	158	200	152	154	188	181	179
სიმინდის ფქვილი	55	56	88	62	74	69	76	75	77
საქონლის ხორცი	347	340	473	389	390	370	373	407	392
ღორის ხორცი	365	364	437	387	340	364	374	426	418
ყველი	283	312	339	327	347	339	360	285	305
რძე	88	95	100	95	115	103	100	97	92
კვერცხი (10ც)	114	121	149	144	137	127	147	138	134
კომბოსტო	47	44	37	45	57	36	33	70	41
ხახვი	40	54	45	54	52	46	53	58	42
შაქარი	75	79	85	88	95	82	91	91	100

2001 წლის III კვარტალში წინა წლის შესაბამის პერიოდთან შედარებით გაძვირდა: კარტოფილი 7 პროცენტით, ლობიო 18 პროცენტით, სიმინდის ფქვილი 3.5 პროცენტით, ღორის ხორცი 23 პროცენტით, შაქარი 5 პროცენტით. გაიაფდა: ყველი 12 პროცენტით, რძე 20 პროცენტით, კვერცხი 2.5 პროცენტით, კომბოსტო 28 პროცენტით, ხახვი 19 პროცენტით. პურის და საქონლის ხორცის ფასი პრაქტიკულად არ შეცვლილა. აღნიშნულ პერიოდში სურსათი საშუალოდ 6 პროცენტით გაძვირდა.

## სურსათის საშუალო ფასები საქართველოში ლარი/კგX100



■ 2001 წლის III კვარტალი

■ 2000 წლის III კვარტალი

### ცხრილი 3: მედიანური ხარჯები

(ლარი/თვეში/სულზე, 1998 წლის ფასებში)

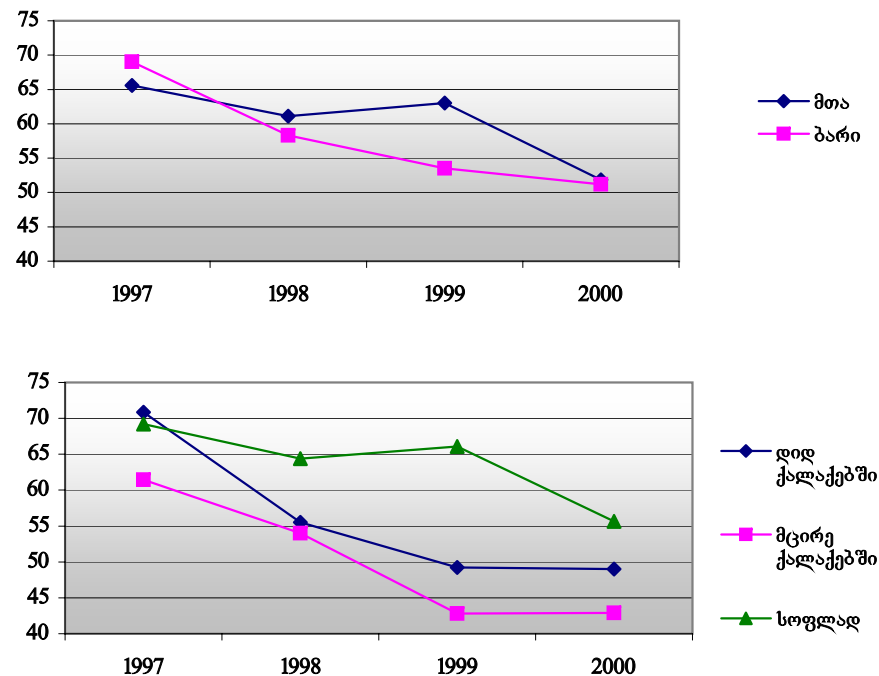
წყარო: სსდ, შინამეურნეობათა კვლევა

#### ა. მედიანური თვიური სამომხმარებლო ხარჯები გეოგრაფიული მდებარეობისა და კვინტილური ჯგუფების მიხედვით

	1998		1999		2000		2001		
	III კვ	წლ	III კვ	წლ	III კვ	წლ	I კვ	II კვ	III კვ
<b>რეგიონი</b>									
აჭარის არ	66	64	54	56	44	48	37	33	37
გურია	56	56	40	53	41	47	46	50	42
თბილისი	50	55	48	50	47	50	57	53	53
იმერეთი და რაჭა-ლეჩხუმი	54	51	51	48	51	52	57	57	49
კახეთი	64	66	46	56	39	48	55	49	38
მცხეთა-მთიანეთი და შიდა ქართლი	61	59	58	63	52	52	47	46	42
სამეგრელო-ზემო სვანეთი	59	67	63	63	60	62	56	58	47
სამცხე-ჯავახეთი	47	55	42	49	31	36	39	38	31
ქვემო ქართლი	71	69	63	69	48	56	54	48	45
<b>საქართველო</b>	<b>57</b>	<b>59</b>	<b>52</b>	<b>55</b>	<b>48</b>	<b>51</b>	<b>53</b>	<b>50</b>	<b>45</b>
<b>მთა/ბარი</b>									
მთა	59	61	65	63	48	52	52	55	46
ბარი	56	58	50	54	48	51	54	49	45
<b>საქართველო</b>	<b>57</b>	<b>59</b>	<b>52</b>	<b>55</b>	<b>48</b>	<b>51</b>	<b>53</b>	<b>50</b>	<b>45</b>
<b>ქალაქად/სოფლად</b>									
დიდი ქალაქებში	51	55	47	49	46	49	52	47	46
მცირე ქალაქებში	59	54	43	43	43	43	46	43	41
სოფლად	62	64	62	66	51	56	56	54	46
<b>საქართველო</b>	<b>57</b>	<b>59</b>	<b>52</b>	<b>55</b>	<b>48</b>	<b>51</b>	<b>53</b>	<b>50</b>	<b>45</b>
<b>კვინტილური ჯგუფები</b>									
I კვინტილი	23	23	21	21	19	20	22	20	20
II კვინტილი	41	41	35	37	33	34	35	34	31
III კვინტილი	55	57	51	53	46	50	51	48	44
IV კვინტილი	78	80	72	76	64	71	72	67	63
V კვინტილი	132	132	123	133	114	127	123	118	108
<b>საქართველო</b>	<b>57</b>	<b>59</b>	<b>52</b>	<b>55</b>	<b>48</b>	<b>51</b>	<b>53</b>	<b>50</b>	<b>45</b>

#### საქართველოში მედიანური თვიური სამომხმარებლო ხარჯების დინამიკა დასახლების ადგილის და ტიპის მიხედვით

ლარი/თვეში/სულზე



ბიულეტენის წინა გამოშვებებში გამოვლენილი კლების საერთო ტენდენცია, რომელიც მედიანურ თვიურ სამომხმარებლო ხარჯებს ახასიათებს, მთა/ბარის და ქალაქ/სოფლის ჭრილებშიც იჩენს თავს. მთის და სოფლის მოსახლეობა შედარებით მაღალი სამომხმარებლო ხარჯებით გამოირჩევა, რაც საკუთარი წარმოების პროდუქციის ნატურის სახით მოხმარების მაღალი წილით აიხსნება. მცირე ქალაქები უფრო დაბალი სამომხმარებლო ხარჯებით ხასიათდება, ვიდრე დიდი ქალაქები.

### ცხრილი 3 (გაგრძელება): მედიანური ხარჯები

(ლარი/თვეში/სულზე, 1998 წლის ფასებში)

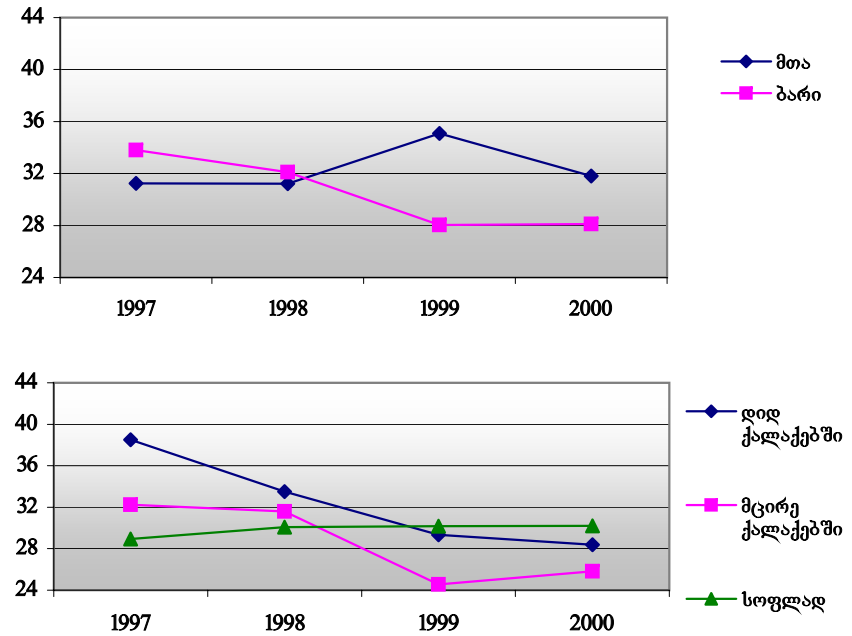
წყარო: სსდ, შინამეურნეობათა კვლევა

#### ბ. მედიანური თვიური სასურსათო ხარჯები გეოგრაფიული მდებარეობისა და კვინტილური ჯგუფების მიხედვით

	1998		1999		2000		2001		
	III კვ	წლ	III კვ	წლ	III კვ	წლ	I კვ	II კვ	III კვ
<b>რეგიონი</b>									
აჭარის არ	39	37	32	31	31	29	23	23	24
გურია	37	33	25	27	33	27	37	37	33
თბილისი	32	34	29	31	28	29	30	30	29
იმერეთი და რაჭა-ლეჩხუმი	27	25	23	21	38	28	43	42	35
კახეთი	44	36	28	28	32	27	42	42	29
მცხეთა-მთიანეთი და შიდა ქართლი	38	31	32	28	36	27	30	30	28
სამეგრელო-ზემო სვანეთი	33	30	34	32	43	36	43	42	36
სამცხე-ჯავახეთი	23	24	20	18	20	18	27	27	21
ქვემო ქართლი	38	35	35	33	27	29	35	35	30
<b>საქართველო</b>	<b>34</b>	<b>32</b>	<b>30</b>	<b>29</b>	<b>32</b>	<b>29</b>	<b>34</b>	<b>33</b>	<b>30</b>
<b>მთა/ბარი</b>									
მთა	33	31	43	35	38	32	40	43	36
ბარი	34	32	29	28	31	28	33	32	29
<b>საქართველო</b>	<b>34</b>	<b>32</b>	<b>30</b>	<b>29</b>	<b>32</b>	<b>29</b>	<b>34</b>	<b>33</b>	<b>30</b>
<b>ქალაქად/სოფლად</b>									
დიდ ქალაქებში	33	34	28	29	28	28	29	27	26
მცირე ქალაქებში	37	32	26	25	29	26	30	29	28
სოფლად	34	30	34	30	39	30	42	42	34
<b>საქართველო</b>	<b>34</b>	<b>32</b>	<b>30</b>	<b>29</b>	<b>32</b>	<b>29</b>	<b>34</b>	<b>33</b>	<b>30</b>
<b>კვინტილური ჯგუფები</b>									
I კვინტილი	13	13	13	13	14	13	15	15	14
II კვინტილი	26	25	22	22	24	22	24	24	23
III კვინტილი	35	33	31	31	33	30	36	35	31
IV კვინტილი	47	46	44	42	46	41	48	49	42
V კვინტილი	77	69	69	64	78	67	76	81	63
<b>საქართველო</b>	<b>34</b>	<b>32</b>	<b>30</b>	<b>29</b>	<b>32</b>	<b>29</b>	<b>34</b>	<b>33</b>	<b>30</b>

#### მედიანური თვიური სასურსათო ხარჯების დინამიკა დასახლების ადგილის და ტიპის მიხედვით

ლარი/თვეში/სულზე



1997-2000 წლებში სოფლად მედიანური სასურსათო ხარჯები გარკვეული სტაბილურობით გამოირჩეოდა, ხოლო ქალაქად კლების ტენდენცია ახასიათებდა. სოფლად სასურსათო ხარჯებს ძირითადად მწარმოებლის ფასებში შეფასებულ საკუთარი წარმოების სურსათის ნატურით მოხმარება შეადგენს, ქალაქად კი (განსაკუთრებით დიდ ქალაქებში) მოსახლეობა სურსათის მყიდველის ფასებში ყიდულობს, რომლებიც მწარმოებლისაზე მაღალია. ამით შეიძლება აიხსნას ის ფაქტი, რომ თავიდან ქალაქად სასურსათო ხარჯები უფრო მაღალი იყო. შემდგომში, ქალაქად სიღარიბის ზრდის და შესაბამისად სურსათის მოხმარების შემცირების კვალობაზე, ამ ეფექტის გაგლენა შემცირდა.

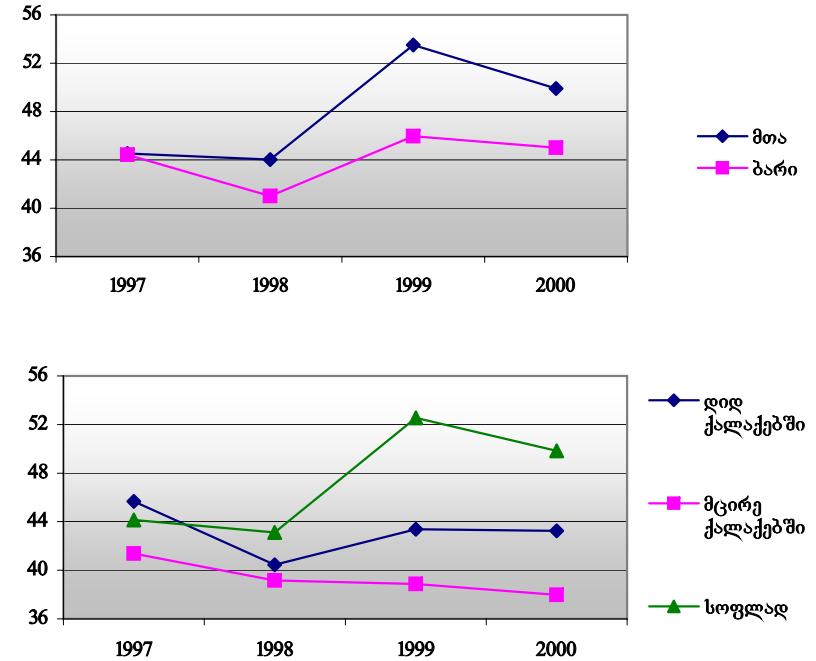
### ცხრილი 4: სასურსათო ხარჯების საშუალო წილი მთლიან სამომხმარებლო ხარჯებში (%)

(მიმდინარე ფასებში)

წყარო: სსდ, შინამეურნეობათა კვლევა

	1998		1999		2000		2001		
	III კვ	წლ	III კვ	წლ	III კვ	წლ	I კვ	II კვ	III კვ
<b>რეგიონი</b>									
აჭარის არ	52	52	52	50	61	56	56	61	59
გურია	76	65	62	53	77	59	74	78	77
თბილისი	58	58	53	57	51	52	49	54	51
იმერეთი და რაჭა-ლეჩხუმი	59	53	54	49	76	55	73	77	70
კახეთი	84	62	85	59	69	56	71	80	73
მცხეთა-მთიანეთი და შიდა ქართლი	63	60	63	62	72	54	66	71	65
სამეგრელო-ზემო სვანეთი	54	47	69	58	64	60	76	76	73
სამცხე-ჯავახეთი	56	49	57	46	68	52	69	69	72
ქვემო ქართლი	62	60	59	56	60	57	68	69	63
<b>საქართველო</b>	<b>62</b>	<b>56</b>	<b>60</b>	<b>55</b>	<b>64</b>	<b>55</b>	<b>64</b>	<b>68</b>	<b>64</b>
<b>მთა/ბარი</b>									
მთა	51	44	62	54	54	50	57	67	58
ბარი	41	41	45	46	50	45	56	53	45
<b>საქართველო</b>	<b>62</b>	<b>56</b>	<b>60</b>	<b>55</b>	<b>64</b>	<b>55</b>	<b>64</b>	<b>68</b>	<b>64</b>
<b>ქალაქად/სოფლად</b>									
დიდ ქალაქებში	35	40	39	43	42	43	45	44	40
მცირე ქალაქებში	45	39	39	39	42	38	47	45	41
სოფლად	49	43	56	53	59	50	68	68	54
<b>საქართველო</b>	<b>62</b>	<b>56</b>	<b>60</b>	<b>55</b>	<b>64</b>	<b>55</b>	<b>64</b>	<b>68</b>	<b>64</b>
<b>კვინტილური ჯგუფები</b>									
I კვინტილი	57	59	64	61	72	65	71	73	70
II კვინტილი	61	59	62	58	70	62	67	70	70
III კვინტილი	62	59	60	57	70	60	69	72	69
IV კვინტილი	62	58	60	55	69	57	67	70	67
V კვინტილი	63	54	59	54	57	49	59	65	57
<b>საქართველო</b>	<b>62</b>	<b>56</b>	<b>60</b>	<b>55</b>	<b>64</b>	<b>55</b>	<b>64</b>	<b>68</b>	<b>64</b>

### სასურსათო ხარჯების წილის დინამიკა დასახლების ადგილისა და ტიპის მიხედვით (%)



სასურსათო ხარჯების წილი სოფლად უფრო მაღალია, ვიდრე ქალაქად. მიუხედავად იმისა, რომ ქალაქის მოსახლეობა უფრო ღარიბია, იგი იძულებულია გარკვეული აუცილებელი არასასურსათო ხარჯები გასწიოს, რაც ამცირებს სასურსათო ხარჯების წილს. ეს განსაკუთრებით ეხება მცირე ქალაქების მოსახლეობას. მეორეს მხრივ, სოფლად ფულის ნაკლებობა აგრეთვე ამცირებს არასასურსათო ხარჯებს.

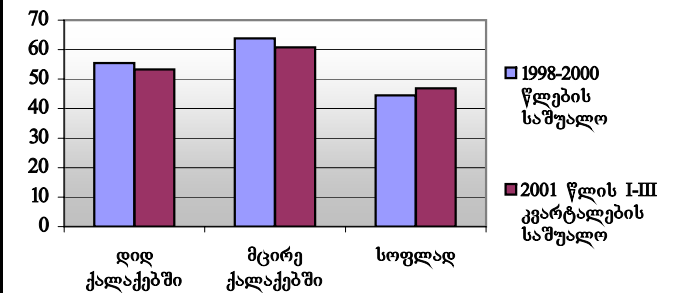
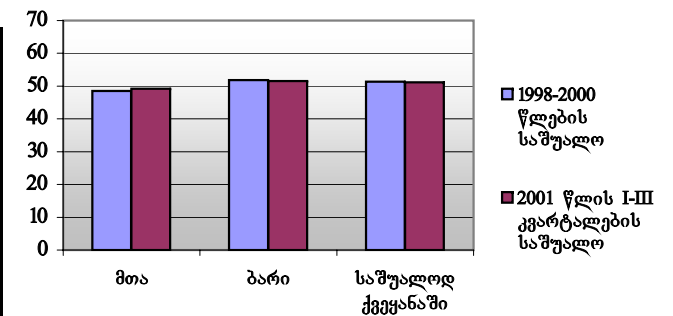
**ცხრილი 5: სიღარიბის ოფიციალურ და გადასინჯულ ზღვრებზე დაბალი სამომხმარებლო ხარჯების მქონე შინამეურნეობები**

წყარო: სსდ, შინამეურნეობათა კვლევა

**ცხრილი 5ა: სიღარიბის ოფიციალურ და გადასინჯულ ზღვრებზე დაბალი სამომხმარებლო ხარჯების მქონე შინამეურნეობათა სვედრითი წილი (შინამეურნეობათა საერთო რაოდენობის %)**

	ოფიციალური ზღვარი									გადასინჯული ზღვარი								
	1998		1999		2000		2001			1998		1999		2000		2001		
	III კ	წლ	III კ	წლ	III კ	წლ	I კ	II კ	III კ	III კ	წლ	III კ	წლ	III კ	წლ	I კ	II კ	III კ
<b>რეგიონი</b>																		
აჭარის არ	38	41	46	46	56	53	68	73	63	14	18	22	24	24	29	36	43	39
გურია	53	56	63	53	59	55	49	47	59	20	27	29	25	29	28	26	22	33
თბილისი	62	55	60	57	59	54	42	47	49	34	26	30	29	32	28	19	24	28
იმერეთი და რაჭა-ლეჩხუმი	56	58	56	60	49	49	40	40	49	24	31	31	34	28	28	17	20	22
კახეთი	45	46	60	53	67	58	44	56	66	18	19	37	29	41	33	21	28	41
მცხეთა-მთიანეთი და შიდა																		
ქართლი	44	49	47	44	48	49	54	55	59	18	24	24	25	23	26	32	28	34
სამეგრელო-ზემო სვანეთი	49	42	43	46	42	39	40	39	52	22	21	24	26	15	16	17	18	25
სამცხე-ჯავახეთი	63	53	57	54	77	71	60	70	83	29	25	40	36	56	47	39	40	47
ქვემო ქართლი	39	42	44	39	65	52	47	58	60	18	20	23	21	36	28	24	25	27
<b>საქართველო</b>	<b>52</b>	<b>50</b>	<b>53</b>	<b>52</b>	<b>56</b>	<b>52</b>	<b>47</b>	<b>51</b>	<b>56</b>	<b>24</b>	<b>24</b>	<b>29</b>	<b>28</b>	<b>30</b>	<b>28</b>	<b>23</b>	<b>26</b>	<b>30</b>
<b>მთა/ბარი</b>																		
მთა	48	49	40	45	56	52	48	43	57	20	23	18	21	30	28	26	22	28
ბარი	52	51	56	53	56	52	46	52	56	25	25	31	30	30	28	22	26	30
<b>საქართველო</b>	<b>52</b>	<b>50</b>	<b>53</b>	<b>52</b>	<b>56</b>	<b>52</b>	<b>47</b>	<b>51</b>	<b>56</b>	<b>24</b>	<b>24</b>	<b>29</b>	<b>28</b>	<b>30</b>	<b>28</b>	<b>23</b>	<b>26</b>	<b>30</b>
<b>ქალაქად/სოფლად</b>																		
დიდ ქალაქებში	59	53	60	58	60	55	50	55	55	31	27	32	32	31	29	21	27	31
მცირე ქალაქებში	50	58	67	69	65	64	54	63	65	22	30	40	44	36	38	34	37	35
სოფლად	46	45	44	42	51	46	42	44	54	18	20	23	21	28	25	22	22	28
<b>საქართველო</b>	<b>52</b>	<b>50</b>	<b>53</b>	<b>52</b>	<b>56</b>	<b>52</b>	<b>47</b>	<b>51</b>	<b>56</b>	<b>24</b>	<b>24</b>	<b>29</b>	<b>28</b>	<b>30</b>	<b>28</b>	<b>23</b>	<b>26</b>	<b>30</b>
<b>ოჯახში ბავშვების რაოდენობის მიხედვით</b>																		
უბავშვო ოჯახები	50	48	51	50	54	50	44	48	53	24	25	29	28	29	27	23	25	30
ერთბავშვიანი ოჯახები	54	51	52	51	56	51	44	51	58	23	22	26	27	27	26	20	24	30
ორბავშვიანი ოჯახები	55	55	57	54	58	55	54	54	59	23	25	28	28	31	29	24	28	33
სამ ან მეტბავშვიანი ოჯახები	55	57	69	68	76	69	56	64	69	27	26	39	38	47	42	30	36	28
<b>საშუალოდ ქვეყანაში</b>	<b>52</b>	<b>50</b>	<b>53</b>	<b>52</b>	<b>56</b>	<b>52</b>	<b>47</b>	<b>51</b>	<b>56</b>	<b>24</b>	<b>24</b>	<b>29</b>	<b>28</b>	<b>30</b>	<b>28</b>	<b>23</b>	<b>26</b>	<b>30</b>

**სიღარიბის ოფიციალურ ზღვარზე დაბალი სამომხმარებლო ხარჯების მქონე შინამეურნეობათა წილი დასახლების ადგილის და ტიპის მიხედვით (%)**



ქვეყნის მთა და ბარი სიღარიბის დონის მხრივ დიდად არ განსხვავდება. მცირე ქალაქებში სიღარიბის დონე აღემატება დიდ ქალაქებში სიღარიბის დონეს, ხოლო ეს უკანასკნელი, თავის მხრივ, აღემატება სოფლად სიღარიბის დონეს.

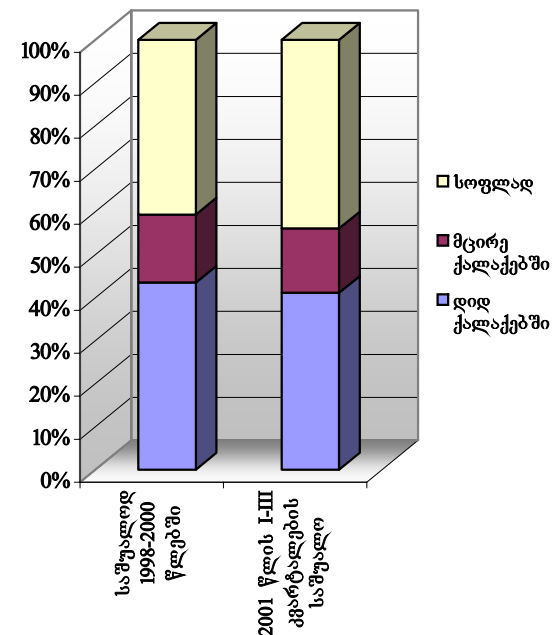
**ცხრილი 5 (გაგრძელება): სიღარიბის ოფიციალურ და გადასინჯულ ზღვრებზე დაბალი სამომხმარებლო ხარჯების მქონე შინამეურნეობები**

წყარო: სსდ, შინამეურნეობათა კვლევა

**ცხრილი 5ბ: სიღარიბის ოფიციალურ და გადასინჯულ ზღვრებზე დაბალი სამომხმარებლო ხარჯების მქონე შინამეურნეობათა განაწილება სხვადასხვა კატეგორიების მიხედვით (%)**

	ოფიციალური ზღვარი								გადასინჯული ზღვარი							
	1998		1999		2000		2001		1998		1999		2000		2001	
	III კ	წლ	III კ	წლ	III კ	წლ	I კ II კ III კ		III კ	წლ	III კ	წლ	III კ	წლ	I კ II კ III კ	
<b>რეგიონი</b>																
აჭარის არ	5	6	7	7	8	9	12 12 9		4	5	6	6	6	9	13 14 10	
გურია	4	4	4	3	4	4	4 3 4		3	4	3	3	4	4	4 3 4	
თბილისი	32	28	28	28	26	26	23 23 21		37	28	26	26	26	25	21 24 22	
იმერეთი და რაჭა-ლეჩხუმი	20	22	20	22	16	17	16 14 16		19	24	20	23	17	19	13 14 13	
კახეთი	9	9	12	11	12	12	10 11 12		7	8	14	11	14	12	9 11 14	
მცხეთა-მთიანეთი და შიდა																
ქართლი	9	10	9	9	9	10	13 12 12		8	10	8	9	8	10	15 12 13	
სამეგრელო-ზემო სვანეთი	9	8	8	8	7	7	8 7 9		9	8	8	9	5	5	7 7 8	
სამცხე-ჯავახეთი	4	4	4	4	5	5	5 5 5		4	4	5	5	7	7	6 5 6	
ქვემო ქართლი	9	10	9	9	12	11	10 12 12		8	9	9	8	13	11	11 10 10	
<b>საქართველო</b>	<b>100</b>	<b>100</b>	<b>100</b>	<b>100</b>	<b>100</b>	<b>100</b>	<b>100 100 100</b>		<b>100</b>	<b>100</b>	<b>100</b>	<b>100</b>	<b>100</b>	<b>100</b>	<b>100 100 100</b>	
<b>მთა/ბარი</b>																
მთა	15	16	11	14	15	15	16 13 15		14	15	10	12	15	15	17 13 14	
ბარი	85	84	89	86	85	85	84 87 85		86	85	90	88	85	85	83 87 86	
<b>საქართველო</b>	<b>100</b>	<b>100</b>	<b>100</b>	<b>100</b>	<b>100</b>	<b>100</b>	<b>100 100 100</b>		<b>100</b>	<b>100</b>	<b>100</b>	<b>100</b>	<b>100</b>	<b>100</b>	<b>100 100 100</b>	
<b>ქალაქად/სოფლად</b>																
დიდ ქალაქებში	47	43	45	45	42	42	42 43 38		54	46	45	46	40	41	36 42 40	
მცირე ქალაქებში	13	15	16	17	15	15	14 16 15		12	16	18	20	15	17	19 18 15	
სოფლად	40	42	39	38	43	43	43 41 47		34	38	37	35	44	42	45 40 46	
<b>საქართველო</b>	<b>100</b>	<b>100</b>	<b>100</b>	<b>100</b>	<b>100</b>	<b>100</b>	<b>100 100 100</b>		<b>100</b>	<b>100</b>	<b>100</b>	<b>100</b>	<b>100</b>	<b>100</b>	<b>100 100 100</b>	
<b>ოჯახში ბავშვების რაოდენობის მიხედვით</b>																
უბავშვო ოჯახები	60	59	57	58	51	51	50 51 51		63	62	60	60	51	53	53 51 53	
ერთბავშვიანი ოჯახები	18	18	18	18	21	21	21 22 22		16	16	17	17	19	19	20 20 21	
ორბავშვიანი ოჯახები	17	18	19	18	21	21	22 20 20		15	17	17	17	22	20	20 20 21	
სამ ან მეტბავშვიანი ოჯახები	5	5	7	6	7	7	7 8 7		5	5	7	6	8	8	7 8 6	
<b>საშუალოდ ქვეყანაში</b>	<b>100</b>	<b>100</b>	<b>100</b>	<b>100</b>	<b>100</b>	<b>100</b>	<b>100 100 100</b>		<b>100</b>	<b>100</b>	<b>100</b>	<b>100</b>	<b>100</b>	<b>100</b>	<b>100 100 100</b>	

სიღარიბის ოფიციალურ ზღვარზე დაბალი სამომხმარებლო ხარჯების მქონე შინამეურნეობათა განაწილება დასახლების ტიპის მიხედვით (%)



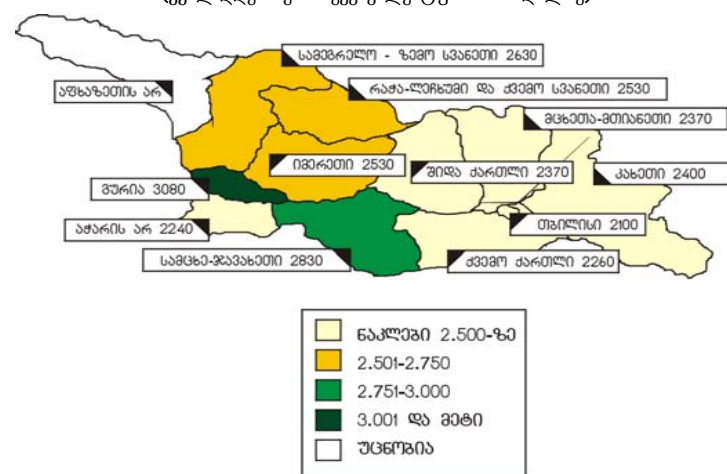
2001 წლის პირველი სამი კვარტალის მონაცემების მიხედვით შეიმჩნევა ღარიბებთა შორის სოფლად მცხოვრებთა წილის ზრდა დიდ და მცირე ქალაქებში მცხოვრებთა წილის ხარჯზე. ღარიბების განაწილება მთისა და ბარის მიხედვით სტაბილურია.



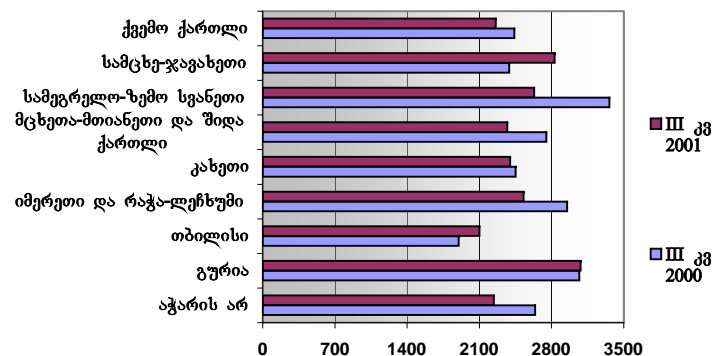
**ცხრილი ნ: კალორიების მედიანური მოხმარება და შერჩეულ ზღვრებზე დაბალი კალორიების მოხმარების მქონე მოსახლეობის პროცენტული წილი**  
(წყარო: სსდ, შინამეურნეობათა კვლევა)

მასასიათებელი	კალორიების მედიანური მოხმარება (კკალ დღეში ერთ ექვივალენტურ მოზრდილზე)					დღეში ერთ ექვივალენტურ მოზრდილზე 2100 კკალ-ზე ნაკლები (% იანგარიშება სულადობის მსხედვით)					დღეში ერთ ექვივალენტურ მოზრდილზე 1800 კკალ-ზე ნაკლები (% იანგარიშება სულადობის მსხედვით)				
	2000		2001			2000		2001			2000		2001		
	III კვ	წლ	I კვ	II კვ	III კვ	III კვ	წლ	I კვ	II კვ	III კვ	III კვ	წლ	I კვ	II კვ	III კვ
რეგიონი															
აჭარის არ	2640	2720	2440	2320	2240	34	31	38	52	52	22	19	22	42	40
გურია	3070	2860	2840	3070	3080	27	35	26	23	26	20	24	13	14	20
თბილისი	1900	2240	2290	2180	2100	66	51	53	53	58	51	36	40	39	41
იმერეთი და რაჭა-ლეჩხუმი	2950	2910	2820	2480	2530	38	33	35	42	47	26	22	24	28	37
კახეთი	2450	2630	2680	2480	2400	46	38	37	41	47	28	25	22	26	34
მცხეთა-მთიანეთი და შიდა ქართლი	2750	2750	2350	2350	2370	35	35	48	50	47	20	22	35	31	33
სამეგრელო-ზემო სვანეთი	3360	3310	3310	3010	2630	14	19	11	20	35	7	11	5	13	22
სამცხე-ჯავახეთი	2390	2410	2600	2790	2830	43	41	29	19	16	27	26	13	11	7
ქვემო ქართლი	2440	2600	2110	2090	2260	40	40	62	61	50	29	27	43	38	34
საქართველო	2490	2630	2550	2420	2380	43	38	41	45	47	30	25	28	31	34
მთა/ბარი															
მთა	2910	3070	3210	3010	2650	26	27	18	21	26	16	18	11	14	15
ბარი	2410	2560	2430	2330	2140	46	40	45	49	51	32	27	31	34	37
საქართველო	2490	2630	2550	2420	2380	43	38	41	45	47	30	25	28	31	34
ქალაქად/სოფლად															
დიდი ქალაქებში	1990	2260	2240	2140	2050	62	51	53	57	59	47	36	38	41	44
მცირე ქალაქებში	2510	2570	2410	2350	2430	40	38	43	50	46	21	23	27	35	32
სოფლად	3000	3030	2900	2760	2650	27	27	31	33	38	17	17	20	20	26
საქართველო	2490	2630	2550	2420	2380	43	38	41	45	47	30	25	28	31	34
4. კვინტილური ჯგუფები															
I კვინტილი	1840	1940	2000	1900	1730	69	65	64	69	73	57	49	49	56	59
II კვინტილი	2140	2290	2160	2090	2080	57	51	58	60	61	42	34	43	43	45
III კვინტილი	2540	2650	2520	2320	2470	39	35	38	44	42	24	22	24	23	31
IV კვინტილი	2870	2900	2800	2570	2600	29	24	28	31	36	15	13	15	18	20
V კვინტილი	3560	3640	3170	3320	3060	18	13	17	17	23	8	7	8	11	12
საქართველო	2490	2630	2550	2420	2380	43	38	41	45	47	30	25	28	31	34
5. შინამეურნეობის მეთაურის დისაქების სტატუსი															
არააქტიური ან უმუშევარი თვითდასაქმებული სოფლის მეურნეობაში	2140	2370	2360	2230	2170	56	47	49	53	57	42	34	34	38	43
სახელმწიფო მოსამსახურე კერძო ან სახელმწიფო საწარმოში	3110	3120	2950	2750	2720	27	27	31	37	39	16	16	21	23	26
დაქორწიებული მომუშავე თვითდასაქმებული არასასოფლო-სამეურნეო სექტორში	2290	2480	2550	2440	2280	47	42	38	39	47	32	28	24	28	31
დაქორწიებული მომუშავე თვითდასაქმებული არასასოფლო-სამეურნეო სექტორში	2320	2420	2360	2300	2270	49	42	45	47	48	34	28	33	36	35
დაქორწიებული მომუშავე თვითდასაქმებული არასასოფლო-სამეურნეო სექტორში	2440	2500	2370	2300	2380	40	36	44	46	41	29	23	29	27	30
საქართველო	2490	2630	2550	2420	2380	43	38	41	45	47	30	25	28	31	34

**კალორიების მედიანური მოხმარება 2001 წლის III კვარტალში**  
(კკალ/დღეში/ერთ ექვივალენტურ მოზრდილზე)



**კალორიების მედიანური მოხმარება 2001 წლის III კვარტალში მხარეების მიხედვით**  
(კკალ/დღეში/ერთ ექვივალენტურ მოზრდილზე)



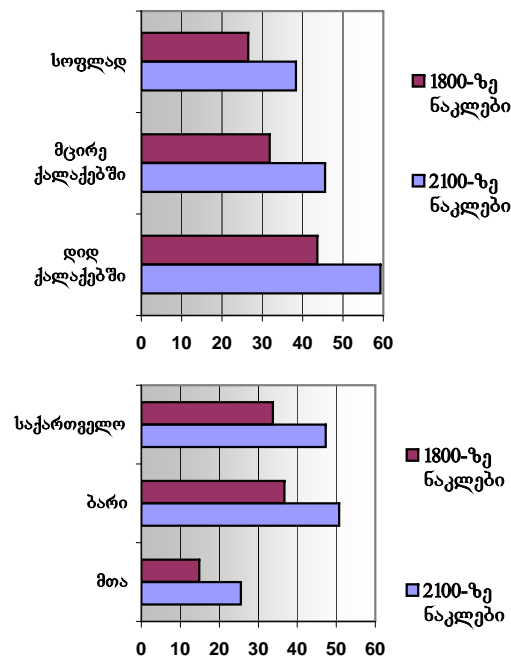
სამეგრელო-ზემო სვანეთში კალორიების მედიანური მოხმარების შემცირების ტენდენციას 2001 წლის III კვარტალში მნიშვნელოვანი ვარდნა მოჰყვა, რაც მძიმე გვალვით და სასურსათო პუმინიტარული დახმარების პრაქტიკული არარსებობით შეიძლება აიხსნას (იხ. ცხრილი II). შედეგად ამ მხარეში ტრადიციული პირველი ადგილიდან მესამეზე გადაინაცვლა. გვალვა იმერეთშიც არანაკლებ მძიმე იყო, მაგრამ სასურსათო პუმინიტარული დახმარების მაღალმა დონემ (ცხრილი II) შესაძლებელი გახადა კალორიების მოხმარების შედარებით სტაბილურ დონეზე შენარჩუნება.



**ცხრილი ნ: (გაგრძელება) კალორიების მედიანური მოხმარება, შერჩეულ ზღვრებზე დაბალი კალორიების მოხმარების მქონე მოსახლეობის პროცენტული წილი**  
(წყარო: სსდ, შინამეურნეობათა კვლევა)

მახასიათებელი	კალორიების მედიანური მოხმარება (კკალ დღეში ერთ ექვივალენტურ მოზრდილზე)					დღეში ერთ ექვივალენტურ მოზრდილზე 2100 კკალ-ზე ნაკლები (% იანვარი-შემა სულადობის მიხედვით)					დღეში ერთ ექვივალენტურ მოზრდილზე 1800 კკალ-ზე ნაკლები (% იანვარი-შემა სულადობის მიხედვით)				
	2000		2001			2000		2001			2000		2001		
	III კვ	წლ	I კვ	II კვ	III კვ	III კვ	წლ	I კვ	II კვ	III კვ	III კვ	წლ	I კვ	II კვ	III კვ
<b>ნ. შინამეურნეობის ტიპი</b>															
უბავშვო წყვილი	3190	3350	3060	3140	3090	16	14	12	14	11	6	8	4	4	5
ბავშვიანი წყვილი	2250	2370	2250	2150	2190	42	41	48	47	48	26	27	30	31	37
უბავშვო გაფართოებული შინამეურნეობა	2490	2610	2520	2390	2260	37	32	35	40	45	24	19	23	24	31
ბავშვიანი გაფართოებული შინამეურნეობა	2090	2230	2150	2060	2010	51	45	50	55	56	37	32	35	39	41
მარტონხელა მოზრდილი ან პენსიონერი ბავშვით	2350	2600	2870	2540	2490	36	32	32	25	45	25	18	27	10	31
მარტონხელა მოზრდილი	3560	3810	3490	3740	3560	9	14	14	10	14	5	9	6	8	6
მარტონხელა პენსიონერი	3870	4010	3670	3480	3410	16	13	11	12	11	11	8	7	7	6
მარტონხელა პენსიონერი და მოზრდილი	3150	3180	3030	3060	2960	26	21	15	15	22	15	14	11	9	12
<b>საქართველო</b>	<b>2490</b>	<b>2630</b>	<b>2550</b>	<b>2420</b>	<b>2380</b>	<b>43</b>	<b>38</b>	<b>41</b>	<b>45</b>	<b>47</b>	<b>30</b>	<b>25</b>	<b>28</b>	<b>31</b>	<b>34</b>
<b>7. მიწის დამუშავება ქალაქად</b>															
არ ამუშავენ	2060	2280	2260	2170	2100	60	49	53	55	58	44	35	38	40	44
ამუშავენ 0,5 ჰა-ზე ნაკლებს	2260	2460	2360	2170	2290	49	44	48	56	52	30	29	31	41	38
ამუშავენ 0,5 ჰა-დან 1 ჰა-მდე	2350	2410	2480	2200	2260	50	43	38	51	46	42	25	26	29	19
ამუშავენ 1 ჰა-ზე მეტს	2170	2350	2250	3010	2280	57	42	44	29	37	53	30	11	13	33
<b>ქალაქად</b>	<b>2120</b>	<b>2320</b>	<b>2280</b>	<b>2170</b>	<b>2380</b>	<b>57</b>	<b>48</b>	<b>51</b>	<b>55</b>	<b>56</b>	<b>41</b>	<b>33</b>	<b>35</b>	<b>39</b>	<b>41</b>
<b>სოფლად</b>															
არ ამუშავენ	3010	2900	2560	2600	2390	38	36	48	46	54	19	18	33	36	34
ამუშავენ 0,5 ჰა-ზე ნაკლებს	2880	2960	2960	2740	2620	31	30	41	41	38	22	18	29	24	28
ამუშავენ 0,5 ჰა-დან 1 ჰა-მდე	3370	3210	3320	2770	2640	19	24	24	28	37	11	15	15	16	23
ამუშავენ 1 ჰა-ზე მეტს	2720	3030	2850	2800	2830	34	28	28	30	37	18	17	17	21	30
<b>სოფლად</b>	<b>3020</b>	<b>3060</b>	<b>2910</b>	<b>2760</b>	<b>2380</b>	<b>27</b>	<b>27</b>	<b>31</b>	<b>34</b>	<b>39</b>	<b>16</b>	<b>16</b>	<b>21</b>	<b>21</b>	<b>27</b>
<b>საქართველო</b>															
<b>ოჯახში ბავშვების რაოდენობის მიხედვით</b>															
უბავშვო ოჯახები	2980	3100	2970	2830	2760	31	27	28	32	36	20	16	19	19	24
ერთბავშვიანი ოჯახები	2200	2350	2250	2150	2100	47	40	44	49	51	30	27	29	34	33
ორბავშვიანი ოჯახები	2180	2240	2130	2040	1980	47	45	50	53	55	34	32	34	35	42
სამ ან მეტბავშვიანი ოჯახები	1790	2020	1830	1790	1810	63	55	61	63	60	53	38	48	51	51
<b>საქართველო</b>	<b>2490</b>	<b>2630</b>	<b>2550</b>	<b>2420</b>	<b>2380</b>	<b>43</b>	<b>38</b>	<b>41</b>	<b>45</b>	<b>47</b>	<b>30</b>	<b>25</b>	<b>28</b>	<b>31</b>	<b>34</b>

შერჩეულ ზღვრებზე დაბალი კალორიების მოხმარების მქონე მოსახლეობის წილი 2001 წლის III კვარტალში დასახლების ტიპის და ადგილის მიხედვით (%)



დიაგრამების შესაბამისი მონაცემები იხ. წინა გვერდზე. კალორიულ ზღვრებს ქვემოთ მყოფთა წილი დიდ ქალაქებში უფრო მეტია, ვიდრე მცირე ქალაქებში, მაშინ როცა სიღარიბის ზღვრებს ქვემოთ მყოფთა წილის მიხედვით საპირისპირო ვითარებაა. ეს იმით აიხსნება, რომ ქალაქად სიღარიბე უფრო საკვების ნაკლებობაში გამოიხატება, ხოლო სოფლად – ფულის ნაკლებობაში. საქართველოში კი მცირე ქალაქები ცხოვრების ნირით საკმაოდ ახლოსაა სოფელთან.

## ცხრილი 7: კვების რაციონის შემადგენლობა

(წყარო: სსდ, შინამეურნეობათა კვლევა)

### ა. მოსახლეობის კვების რაციონის საშუალო შემადგენლობა

(კალორიების მთლიანი მოხმარების %)

	1998		1999		2000		2001		
	IIIკვ	წლიური	IIIკვ	წლიური	IIIკვ	წლიური	Iკვ	IIკვ	IIIკვ
პური და ბურღულეული	44	47	43	46	42	45	48	48	45
კარტოფილი	3	3	3	3	3	3	3	3	4
ხორცი	3	4	2	4	3	4	6	3	2
ბოსტნეული	3	2	3	2	3	2	2	2	4
რძე და რძის პროდუქტები	14	12	16	14	16	14	12	16	17
მცენარეული ზეთი და მარგარინი	9	8	9	9	9	9	9	9	10
შაქარი	11	11	12	11	11	10	8	9	10
სხვა პროდუქტები	13	12	11	11	12	12	13	10	9
<b>სულ</b>	<b>100</b>	<b>100</b>	<b>100</b>	<b>100</b>	<b>100</b>	<b>100</b>	<b>100</b>	<b>100</b>	<b>100</b>

### ბ. პირველი კვინტილური ჯგუფის კვების რაციონის საშუალო შემადგენლობა

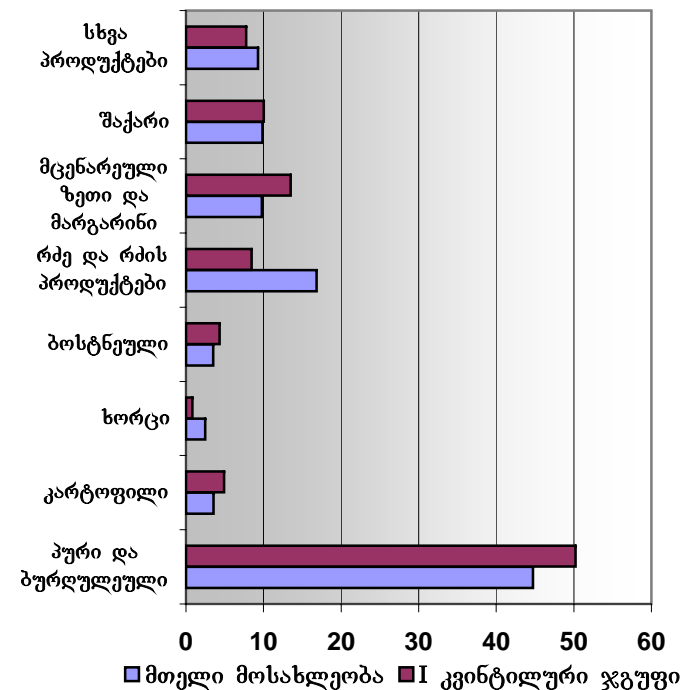
(კალორიების მთლიანი მოხმარების %)

	1998		1999		2000		2001		
	IIIკვ	წლიური	IIIკვ	წლიური	IIIკვ	წლიური	Iკვ	IIკვ	IIIკვ
პური და ბურღულეული	52	54	50	53	45	48	50	52	50
კარტოფილი	4	4	4	4	5	5	4	4	5
ხორცი	1	2	1	1	1	1	2	1	1
ბოსტნეული	3	2	4	2	4	3	2	2	4
რძე და რძის პროდუქტები	7	6	7	7	10	8	9	9	8
მცენარეული ზეთი და მარგარინი	12	11	13	11	14	13	12	11	14
შაქარი	11	11	13	12	10	12	11	11	10
სხვა პროდუქტები	10	10	8	9	10	10	10	9	8
<b>სულ</b>	<b>100</b>	<b>100</b>	<b>100</b>	<b>100</b>	<b>100</b>	<b>100</b>	<b>100</b>	<b>100</b>	<b>100</b>

### კვების რაციონის შემადგენლობა 2001

წლის III კვარტალში

(კალორიების მთლიანი მოხმარების %)



კვების რაციონის შემადგენლობა მთლიანობაში სტაბილურია როგორც მთელი მოსახლეობისთვის, ისე მისი უღარიბესი კვინტილური ჯგუფისათვის. მოსახლეობა, განსაკუთრებით კი მისი უღარიბესი ფენები, კალორიების ძირითად მარაგს პურის და ბურღულეულის ხარჯზე იღებს.

## ცხრილი 7 (გაგრძელება): კვების რაციონის შემადგენლობა

(წყარო: სსდ, შინამეურნეობათა კვლევა)

### გ. მოსახლეობის კვების რაციონის საშუალო შემადგენლობა

(სასურსათო ხარჯების %)

	1998		1999		2000		2001		
	IIIკვ	წლიური	IIIკვ	წლიური	IIIკვ	წლიური	Iკვ	IIკვ	IIIკვ
პური და ბურღულეული	20	20	19	19	19	19	21	19	20
კარტოფილი	3	4	3	4	3	4	4	4	4
ხორცი	10	13	8	12	9	13	15	12	10
ბოსტნეული	14	11	12	11	13	10	9	11	12
რძე და რძის პროდუქტები	24	21	27	22	26	22	21	24	27
მცენარეული ზეთი და მარგარინი	3	3	4	3	3	3	3	3	3
შაქარი	6	6	5	6	5	6	6	6	5
სხვა პროდუქტები	21	23	22	24	21	23	22	22	18
<b>სულ</b>	<b>100</b>	<b>100</b>	<b>100</b>	<b>100</b>	<b>100</b>	<b>100</b>	<b>100</b>	<b>100</b>	<b>100</b>

### დ. პირველი კვინტილური ჯგუფის კვების რაციონის საშუალო შემადგენლობა

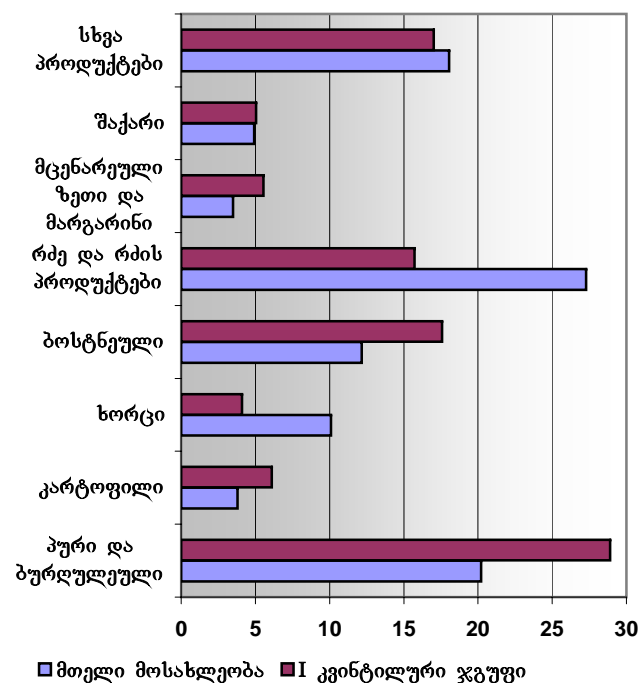
(სასურსათო ხარჯების %)

	1998		1999		2000		2001		
	IIIკვ	წლიური	IIIკვ	წლიური	IIIკვ	წლიური	Iკვ	IIკვ	IIIკვ
პური და ბურღულეული	32	32	30	31	25	27	29	30	29
კარტოფილი	5	6	6	6	6	6	7	7	6
ხორცი	5	7	4	6	5	6	7	5	4
ბოსტნეული	16	13	18	12	17	13	10	14	18
რძე და რძის პროდუქტები	12	12	11	13	18	15	15	17	16
მცენარეული ზეთი და მარგარინი	5	5	6	6	5	6	4	2	6
შაქარი	6	6	5	6	5	6	7	7	5
სხვა პროდუქტები	19	20	19	21	19	21	20	18	17
<b>სულ</b>	<b>100</b>	<b>100</b>	<b>100</b>	<b>100</b>	<b>100</b>	<b>100</b>	<b>100</b>	<b>100</b>	<b>100</b>

### კვების რაციონის შემადგენლობა 2001

წლის III კვარტალში

(სასურსათო ხარჯების %)



მოსახლეობის სასურსათო ხარჯების სტრუქტურა ძირითადად აგრეთვე სტაბილურია. მოსახლეობის უღარიბეს ფენებში მეტია პურზე და ბოსტნეულზე დანახარჯების წილი ხორცისა და რძის პროდუქტების წილის ხარჯზე, თუმცა უნდა აღინიშნოს, რომ რძესა და რძის პროდუქტებზე დანახარჯების წილი 2001 წელს მაინც საკმაოდ მაღალია (საშუალოდ 16%).

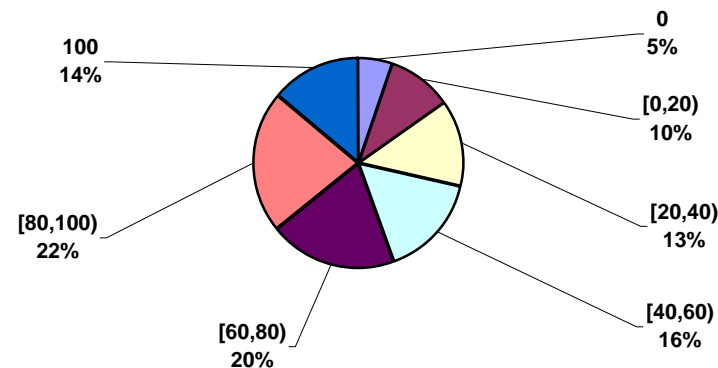
## ცხრილი 8: სოფლის მეურნეობიდან მიღებული შემოსავალი

წყარო: სსდ, შინამეურნეობათა კვლევა

ა. სოფლად შინამეურნეობათა განაწილება საერთო შემოსავლებში სასოფლო-სამეურნეო საქმიანობიდან მიღებული შემოსავლის წილის მიხედვით (%)

სასოფლო-სამეურნეო საქმიანობიდან მიღებული შემოსავლის წილი	1998		1999		2000		2001		
	III კვ	წლ	III კვ	წლ	III კვ	წლ	I კვ	II კვ	III კვ
0	8	12	7	12	7	12	16	9	5
[0,20)	6	7	5	7	7	8	9	9	10
[20,40)	9	9	7	7	8	8	11	11	13
[40,60)	13	13	10	9	11	11	15	17	16
[60,80)	20	18	15	14	17	15	17	17	20
[80,100)	26	21	28	24	28	23	21	24	22
100	18	20	28	27	22	23	13	13	14
<b>სულ</b>	<b>100</b>	<b>100</b>	<b>100</b>	<b>100</b>	<b>100</b>	<b>100</b>	<b>100</b>	<b>100</b>	<b>100</b>

სოფლად შინამეურნეობათა განაწილება საერთო შემოსავლებში სასოფლო-სამეურნეო საქმიანობიდან მიღებული შემოსავლის წილის მიხედვით 2001 წლის III კვარტალში (%)

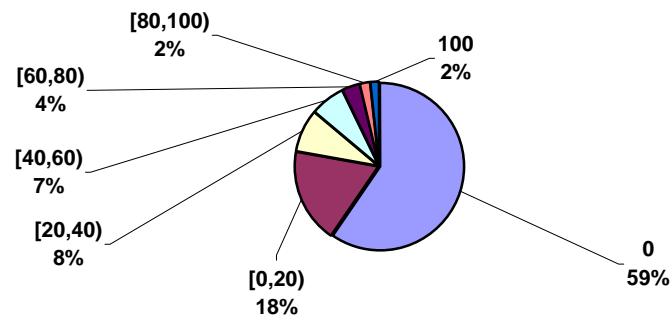


2001 წლის III კვარტალის მონაცემები კვლავ ადასტურებს ადრე გამოვლენილ ზოგად ტენდენციას იმის შესახებ, რომ სოფლად კლებულობს იმათი წილი, ვინც მთლიანადაა დამოკიდებული სოფლის მეურნეობაზე

ბ. ქალაქად შინამეურნეობათა განაწილება საერთო შემოსავლებში სასოფლო-სამეურნეო საქმიანობიდან მიღებული წილის მიხედვით (%)

სასოფლო-სამეურნეო საქმიანობიდან მიღებული შემოსავლის წილი	1998		1999		2000		2001		
	III კვ	წლ	III კვ	წლ	III კვ	წლ	I კვ	II კვ	III კვ
0	65	66	68	69	58	61	62	58	59
[0,20)	14	13	12	11	15	14	15	19	18
[20,40)	7	6	6	6	8	7	9	9	8
[40,60)	6	6	4	5	5	6	6	6	7
[60,80)	4	4	4	4	6	5	4	4	4
[80,100)	2	2	3	2	4	3	2	2	2
100	2	3	3	3	4	4	2	2	2
<b>სულ</b>	<b>100</b>	<b>100</b>	<b>100</b>	<b>100</b>	<b>100</b>	<b>100</b>	<b>100</b>	<b>100</b>	<b>100</b>

ქალაქად შინამეურნეობათა განაწილება საერთო შემოსავლებში სასოფლო-სამეურნეო საქმიანობიდან მიღებული შემოსავლის წილის მიხედვით 2001 წლის III კვარტალში (%)



## ცხრილი 9: საშემოდგომო კულტურების ნათესი ფართობები

(წყარო: სსდ, სოფლის მეურნეობისა და ეკოლოგიის  
სტატისტიკის სამმართველო)

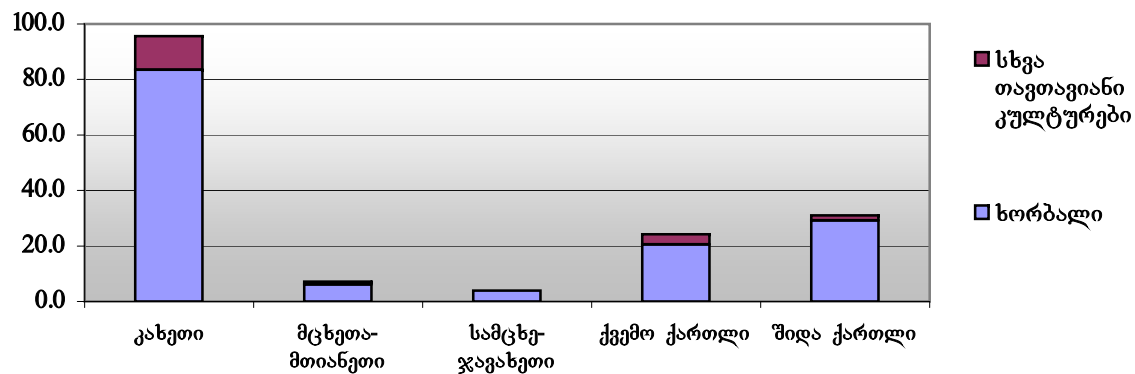
### ა. თავთავიანი კულტურები (ათასი ჰა)

	1998	1999	2000	2001
იმერეთი	0.5	0.5	0.6	0.2
კახეთი	64.3	48.8	63.4	83.5
მცხეთა-მთიანეთი	8.1	8.0	5.9	6.1
სამცხე-ჯავახეთი	5.4	3.9	3.9	3.9
ქვემო ქართლი	40.3	27.8	21.2	20.5
შიდა ქართლი	38.3	28.9	24.4	29.2
<b>სულ</b>	<b>156.9</b>	<b>117.9</b>	<b>119.4</b>	<b>143.4</b>

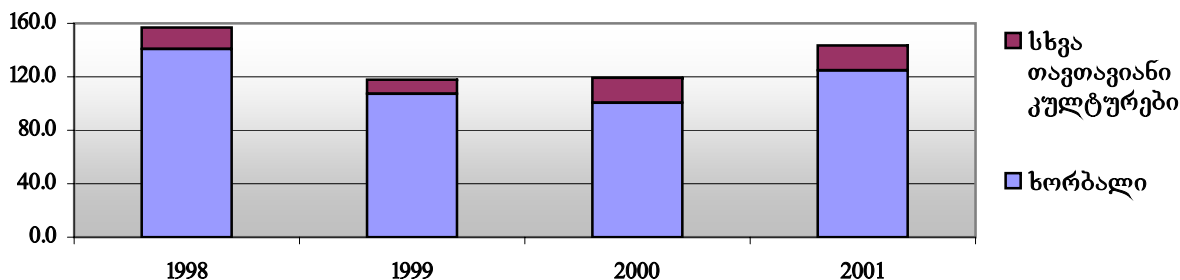
### ბ. ხორბალი (ათასი ჰა)

	1998	1999	2000	2001
იმერეთი	0.5	0.5	0.5	0.2
კახეთი	57.8	44.9	52.4	71.4
მცხეთა-მთიანეთი	6.6	5.7	4.5	5.1
სამცხე-ჯავახეთი	5.4	3.9	3.5	3.9
ქვემო ქართლი	34.1	25.6	17.1	16.8
შიდა ქართლი	36.5	26.7	22.7	27.4
<b>სულ</b>	<b>140.9</b>	<b>107.3</b>	<b>100.7</b>	<b>124.8</b>

## ხორბლისა და სხვა თავთავიანი კულტურების საშემოდგომო ნათესი ფართობები საქართველოში 2001 წელს მხარეების მიხედვით (ათასი ჰა)



## ხორბლისა და სხვა თავთავიანი კულტურების საშემოდგომო ნათესი ფართობები საქართველოში 1998-2001 წლებში (ათასი ჰა)



თავთავიანი კულტურების საშემოდგომო ნათესი ფართობები თანდათან უახლოვდება 1998 წლის დონეს, თუმცა ჯერ კიდევ ჩამორჩება უკანასკნელი ათწლეულისათვის სარეკორდო 1997 წლის დონეს, რომელიც 187.9 ათას ჰა-ს შეადგენს. აღსანიშნავია ხორბლისაგან განსხვავებული თავთავიანი კულტურების (ქერი, ჭვავი) წილის გარკვეული ზრდა.

სსდ სოფლის მეურნეობისა და ეკოლოგიის სტატისტიკის სამმართველოს ექსპერტული შეფასებებით 2002 წელს მოსალოდნელია 360,0 ათასი ტონა თავთავიანი კულტურების მოსავლის მიღება, მათ შორის 320,0 ათასი ტონა – ხორბლის.

**ცხრილი 10: მეცხოველეობის პროდუქციის წარმოება**  
(წყარო: სსდ, სოფლის მეურნეობისა და ეკოლოგიის სტატისტიკის სამმართველო)

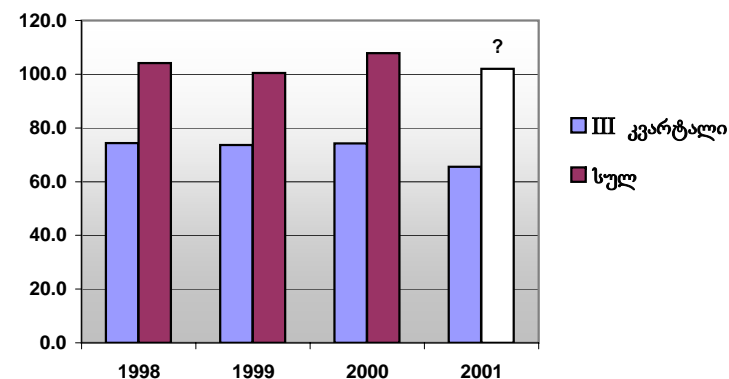
**ა. პირუტყვის სულადობა 1 ოქტომბრის მდგომარეობით (ათასი სული)**

რეგიონი	მსხვილფეხა რქოსანი პირუტყვი				მათ შორის მეწველი ძროხა				ღორი				ცხვარი და თხა			
	1998	1999	2000	2001	1998	1999	2000	2001	1998	1999	2000	2001	1998	1999	2000	2001
აჭარა	107.1	105.0	123.6	133.1	52.0	52.2	63.9	69.8	0.6	0.9	1.0	1.2	13.7	11.2	15.8	19.8
გურია	45.5	49.6	62.6	64.0	25.8	25.9	31.5	37.3	23.3	25.1	51.3	47.7	8.0	8.9	11.5	17.0
იმერეთი	236.6	233.3	277.6	294.9	112.8	111.2	125.5	141.6	80.7	77.9	84.5	108.3	26.6	30.4	30.8	47.9
კახეთი	85.8	88.4	100.7	124.5	56.0	52.9	61.9	75.1	60.8	70.5	79.8	87.0	225.2	207.3	206.8	235.4
ქვემო ქართლი	121.8	118.6	130.8	160.0	67.5	67.6	80.2	97.0	19.2	18.0	19.8	29.7	137.0	139.7	121.1	160.6
მცხეთა-მთიანეთი	45.0	55.4	59.8	58.1	30.3	36.6	42.3	42.4	18.6	22.9	27.9	25.1	38.8	54.6	59.0	68.7
რაჭა-ლეჩხუმი და ქვემო სვანეთი	42.6	42.7	42.4	45.0	20.6	20.8	21.9	24.8	17.9	20.1	20.9	29.4	4.4	5.0	5.6	9.3
სამეგრელო და ზემო სვანეთი	173.5	169.0	186.0	196.6	88.1	93.5	96.8	104.2	120.3	112.8	130.2	142.0	13.7	14.7	17.1	21.6
სამცხე-ჯავახეთი	104.7	98.1	107.8	117.1	58.7	55.9	59.7	71.4	13.0	16.1	13.4	16.8	126.6	142.5	134.9	134.5
შიდა ქართლი	75.1	78.4	85.6	88.2	43.0	42.8	49.1	50.9	29.4	28.2	29.7	26.4	21.3	20.4	22.3	25.2
<b>სულ</b>	<b>1037.7</b>	<b>1038.6</b>	<b>1176.8</b>	<b>1281.4</b>	<b>554.8</b>	<b>559.4</b>	<b>632.7</b>	<b>714.4</b>	<b>383.7</b>	<b>392.5</b>	<b>458.3</b>	<b>513.6</b>	<b>615.2</b>	<b>634.7</b>	<b>625.0</b>	<b>740.0</b>

**ბ. ზორცის წარმოება - სულ, დაკლული წონით (ათასი ტონა)**

რეგიონი	1998		1999		2000		2001		
	III კვ	წლიური	III კვ	წლიური	III კვ	წლიური	I კვ	II კვ	III კვ
აჭარა	2.1	5.2	2.3	5.2	2.3	4.8	0.8	1.4	2.3
გურია	4.4	5.3	4.6	5.3	4.6	6.6	1.8	2.4	3.1
იმერეთი	16.8	17.1	17.4	18.6	17.7	22.4	8.2	13.7	16.8
კახეთი	13.9	18.6	13.7	19.1	13.0	19.0	5.5	9.4	12.3
ქვემო ქართლი	11.8	17.8	10.2	13.4	10.6	14.0	2.5	4.3	6.8
მცხეთა-მთიანეთი	2.9	3.7	2.6	3.6	2.7	4.5	1.1	1.6	2.2
რაჭა-ლეჩხუმი და ქვემო სვანეთი	1.9	2.8	2.0	2.8	2.0	2.9	0.7	1.4	1.8
სამეგრელო და ზემო სვანეთი	10.0	12.4	10.5	14.0	10.7	16.1	3.8	6.0	10.5
სამცხე-ჯავახეთი	4.3	12.1	3.9	9.5	4.1	9.3	1.0	2.2	3.5
შიდა ქართლი	6.2	9.1	6.5	9.0	6.5	8.3	4.2	4.4	6.2
<b>სულ</b>	<b>74.3</b>	<b>104.1</b>	<b>73.7</b>	<b>100.5</b>	<b>74.2</b>	<b>107.9</b>	<b>29.6</b>	<b>46.8</b>	<b>65.5</b>

**ზორცის წარმოება (ათასი ტონა)**



## ცხრილი 10 (გაგრძელება): მეცხოველეობის პროდუქციის წარმოება

(წყარო: სსდ, სოფლის მეურნეობისა და კვლევის სტატისტიკის სამმართველო)

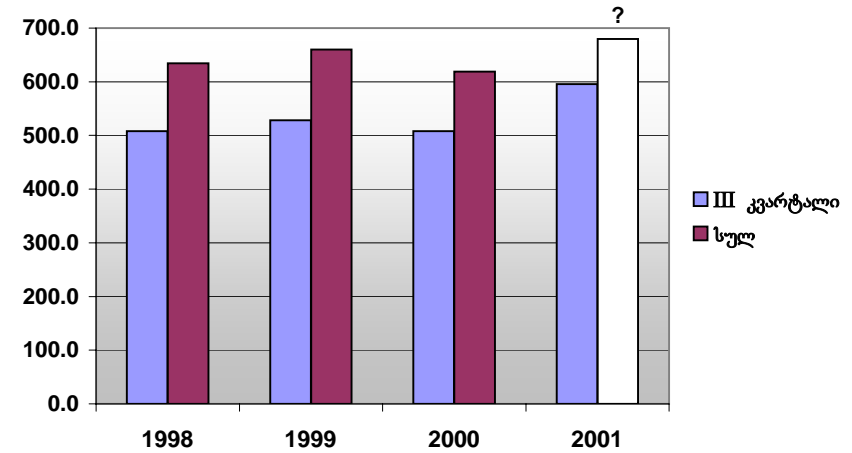
### გ. რძის წარმოება (ათასი ტონა)

რეგიონი	1998		1999		2000		2001		
	III კვ	წლიური	III კვ	წლიური	III კვ	წლიური	I კვ	II კვ	III კვ
აჭარა	32.6	43.5	42.0	57.3	42.2	60.2	11.2	33.2	46.7
გურია	24.5	29.0	22.7	30.9	22.9	30.6	6.2	15.8	26.5
იმერეთი	113.8	127.8	105.2	127.6	103.2	123.9	35.8	87.2	119.2
კახეთი	59.3	75.7	59.6	76.3	52.5	59.8	14.7	48.1	67.0
ქვემო ქართლი	69.9	95.3	72.0	90.2	66.7	80.0	24.0	60.4	92.4
მცხეთა-მთიანეთი	27.0	31.7	33.9	41.4	31.9	34.7	9.2	21.6	33.3
რაჭა-ლეჩხუმი და ქვემო სვანეთი	18.2	21.2	19.0	22.7	18.8	22.6	3.7	11.7	19.8
სამეგრელო და ზემო სვანეთი	70.4	83.4	80.1	96.7	80.2	102.6	26.9	57.0	89.6
სამცხე-ჯავახეთი	45.4	73.3	50.2	64.6	47.2	59.5	10.7	33.2	53.3
შიდა ქართლი	46.8	53.8	43.6	52.6	42.4	45.0	12.0	32.4	47.7
<b>სულ</b>	<b>507.9</b>	<b>634.7</b>	<b>528.3</b>	<b>660.3</b>	<b>508.0</b>	<b>618.9</b>	<b>154.4</b>	<b>400.6</b>	<b>595.5</b>

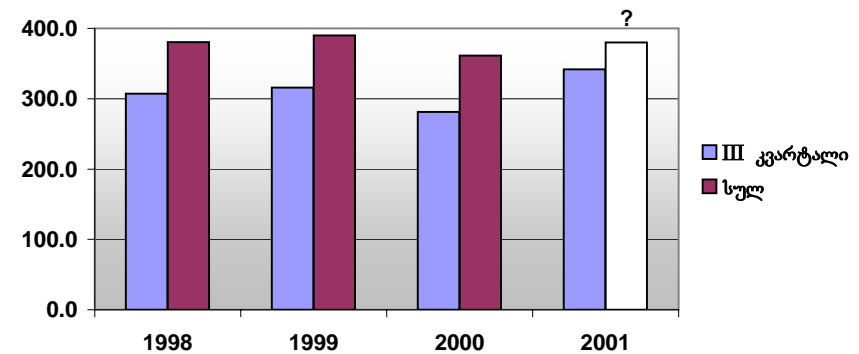
### დ. კვერცხის წარმოება (მლნ. ცალი)

რეგიონი	1998		1999		2000		2001		
	III კვ	წლიური	III კვ	წლიური	III კვ	წლიური	I კვ	II კვ	III კვ
აჭარა	20.9	21.5	19.5	23.7	21.8	23.2	7.0	20.7	24.4
გურია	11.6	16.8	14.2	17.2	13.5	17.7	6.8	11.4	15.5
იმერეთი	60.9	78.7	60.2	74.0	61.7	71.2	24.1	57.3	66.4
კახეთი	43.8	51.3	49.0	62.3	41.6	54.2	15.7	35.7	49.3
ქვემო ქართლი	33.5	43.9	39.7	49.7	33.6	44.1	18.6	34.1	46.4
მცხეთა-მთიანეთი	18.9	19.4	17.4	20.9	14.0	15.7	4.1	12.9	20.1
რაჭა-ლეჩხუმი და ქვემო სვანეთი	5.8	7.7	6.8	8.2	5.8	7.9	1.6	5.7	8.6
სამეგრელო და ზემო სვანეთი	56.9	72.4	58.1	70.6	56.9	72.8	17.1	50.2	72.6
სამცხე-ჯავახეთი	28.7	38.4	26.7	33.0	11.1	28.0	3.0	8.3	11.7
შიდა ქართლი	24.2	30.3	24.1	30.5	21.4	26.6	8.6	17.5	26.6
<b>სულ</b>	<b>307.2</b>	<b>380.4</b>	<b>315.7</b>	<b>390.1</b>	<b>281.4</b>	<b>361.4</b>	<b>106.6</b>	<b>253.8</b>	<b>341.6</b>

### რძის წარმოება (ათასი ტონა)



### კვერცხის წარმოება (მლნ. ცალი)





### ცხრილი 11: ჰუმანიტარული სასურსათო დახმარება

(წყარო: ფინანსთა სამინისტროს საერთაშორისო საინვესტიციო პროექტების და პროგრამების დეპარტამენტი)

#### ა. განაწილება რეგიონების მიხედვით (ტონა)

რეგიონი	ივლისი	აგვისტო	სექტემბერი	სულ III კვარტალი	პროცენტული წილი
აფხაზეთი	230	221	275	726	4.1
აჭარა	16	0	23	39	0.2
გურია	218	282	281	781	4.4
თბილისი	0	50	7	57	0.3
იმერეთი	2 777	851	1 518	5 145	28.8
კახეთი	1 504	1 663	222	3 389	18.9
მცხეთა-მთიანეთი	736	4	0	740	4.1
რაჭა-ლეჩხუმი და ქვემო სვანეთი	204	243	220	667	3.7
სამეგრელო და ზემო სვანეთი	10	0	19	29	0.2
სამცხე-ჯავახეთი	0	349	784	1 133	6.3
ქვემო ქართლი	0	1 966	236	2 202	12.3
შიდა ქართლი	906	1 945	128	2 979	16.7
<b>სულ</b>	<b>6 601</b>	<b>7 575</b>	<b>3 713</b>	<b>17 888</b>	<b>100</b>

#### ბ. განაწილება დახმარების მიმღები ჯგუფების მიხედვით (ტონა)

დახმარების მიმღები ჯგუფები	ივლისი	აგვისტო	სექტემბერი	სულ III კვარტალი	პროცენტული წილი
გვალვისაგან დაზარალებულები	5 883	6 749	2 596	15 228	85.1
პროექტში დასაქმებული პირები*	420	525	498	1 443	8.1
სოციალურად დაუცველი ჯგუფები	232	223	279	734	4.1
ჩენენი ლტოლვილები	0	0	216	216	1.2
მარტოხელა ზანდაზმულები	33	45	41	120	0.7
საბავშვო დაწესებულებები	13	13	32	59	0.3
საავადმყოფოები	11	15	28	55	0.3
სხვა**	7	5	21	34	0.2
<b>სულ</b>	<b>6 601</b>	<b>7 575</b>	<b>3 713</b>	<b>17 888</b>	<b>100.0</b>

\* აქ ივლისისხმება პროექტები "საკვები მუშაობის სანაცვლოდ".

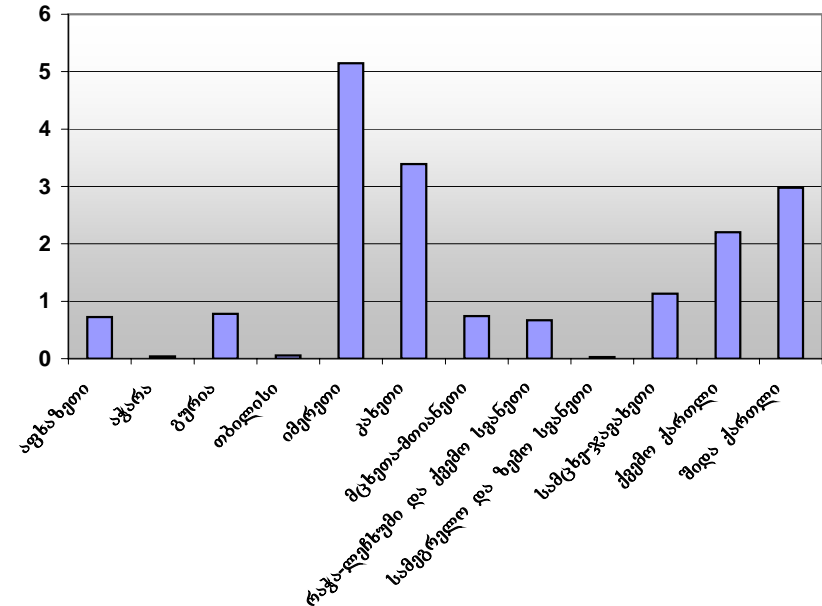
\*\* ამ კატეგორიაში შედიან: იძულებით გადაადგილებული პირები, ინვალიდები, მრავალშვილიანი ოჯახები, დახმარების 0.2 პროცენტი თითოეულმა.

პენსიონერები, პატიმრები, უპატრონო ბავშვები, ვეტერანები.

### ჰუმანიტარული სასურსათო დახმარება 2001 წლის III

კვარტალში

(ათასი ტონა)



ინფორმაციის მოპოვებაში შექმნილი სიძნელეების გამო, რომელიც საერთაშორისო ჰუმანიტარული დახმარების საკოორდინაციო კომიტეტის რეორგანიზაციასთან იყო დაკავშირებული, ჩვენ დროებით შევწყვიტეთ საქართველოსადმი გაწეული ჰუმანიტარული სასურსათო დახმარების შესახებ ინფორმაციის მოწოდება. წინამდებარე გამოშვებაში ვანახლებთ მას.

2000 წლის III კვარტალში ყველაზე მეტი ჰუმანიტარული სასურსათო დახმარება იმერეთის მხარეში მიიღო. მას მოსდევს კახეთი, შიდა ქართლი და ქვემო ქართლი. სამეგრელო-ზემო სვანეთმა და აჭარამ ყველაზე მცირე რაოდენობით მიიღეს დახმარება – მთლიანი



## სპეციალური საკითხი

### შინამეურნეობათა სასურსათო უსაფრთხოების განმეორებითი გაზომვები გვალვისაგან დაზარალებულ საქართველოს ექვს რეგიონში<sup>1</sup>

(წეარო: ფედერაცია “გადავარჩინოთ ბავშვები”)

როგორც ბიულეტენის მე-2 (2001 წლის აპრილის) გამოშვებაში იყო აღნიშნული, არსებობს შინამეურნეობათა სასურსათო უსაფრთხოების კვლევის რამდენიმე მეთოდოლოგია, რომლებიც აპრობირებულია და მათი საიმედოობა და ვარგისიანობა პრაქტიკითაა დამტკიცებული. ერთ-ერთი მათგანია აშშ სოფლის მეურნეობის სამინისტროს (აშშსს) მიერ დამუშავებული სტანდარტული კითხვარი, რომელიც 1995 წელს შეიქმნა და მუდმივად ახლდება. ამ კითხვარის მოდული, რომელიც შინამეურნეობათა სასურსათო უსაფრთხოებას ეხება, მთლიანობაში შეიძლება განხილულ იქნას, როგორც ერთიანი საზომი სახელწოდებით “სასურსათო უსაფრთხოების შკალა.”

ფედერაციამ “გადავარჩინოთ ბავშვები”, დაავადებათა კონტროლის ეროვნულ ცენტრთან თანამშრომლობით, ამ შკალის ოდნავ სახეცვლილ ვარიანტზე დაფუძნებული დიეტოლოგიური გამოკვლევა ჩაატარა, რათა შეესწავლა შკალის გამოსადეგობა საქართველოში შინამეურნეობათა სასურსათო უსაფრთხოების გასაზომად. გამოკვლეულ იქნა **გვალვისაგან დაზარალებული საქართველოს ექვსი რეგიონის** ის შინამეურნეობები, რომელთაც ერთი მაინც ხუთ წლამდე ასაკის ბავშვი ჰყავთ.<sup>2</sup> სახელდობრ, გამოკვლეულ იქნა შემდეგი მხარეები: **იმერეთი, შიდა ქართლი, მცხეთა-მთიანეთი, კახეთი, სამცხე-ჯავახეთი და ქვემო ქართლი.**

პირველი, საწყისი გამოკვლევა 2000 წლის დეკემბერში ჩატარდა. შემდგომ იგივე შინამეურნეობებს განმეორებით დააკვირდნენ 2001 წლის აპრილსა და აგვისტოში. სულ შერჩევით 3 039 შინამეურნეობა იქნა გამოკვლეული, რომელთაგანაც მონაცემთა სრული ერთობლიობა 2 399-ისთვის იქნა მოპოვებული. ქვემოთ მოგვყავს ამ მონაცემთა საფუძველზე გაკეთებული დასკვნები.

შემდეგ პარაგრაფში აგრეთვე განხილულია სტატისტიკური დამოკიდებულება აშშსს-ს სასურსათო უსაფრთხოების შკალასა და სხვადასხვა სოციალურ-ეკონომიკურ ინდიკატორებს შორის.

#### შედეგები

აშშსს-ს სასურსათო უსაფრთხოების კითხვარზე გაცემულ პასუხებზე დაყრდნობით, გამოკვლეული შინამეურნეობები 4 კატეგორიად იქნა დაყოფილი:

1. **სურსათით უზრუნველყოფილი შინამეურნეობები** – შინამეურნეობები რომლებშიც არ შეიმჩნევა სურსათის ნაკლებობა.
2. **შინამეურნეობები, რომლებიც განიცდიან სურსათის ნაკლებობას შიმშილის გარეშე** – სურსათის ნაკლებობა იმაში გამოიხატება, რომ ოჯახის წევრები სურსათით მომარაგების არაადეკვატურობას უჩივიან, რაც სურსათის არასტანდარტული გზებით მოპოვებასა და მოხმარებული სურსათის ხარისხის გაუარესებაში გამოიხატება. სახეზეა მოხმარებული სურსათის რაოდენობის უმნიშვნელო ან არანაირი შემცირება.
3. **შინამეურნეობები, რომლებიც განიცდიან სურსათის ნაკლებობას მცირე შიმშილით** – მოზრდილთა მიერ სურსათის მოხმარება იმდენადაა შემცირებული, რომ ისინი ხშირად შიმშილობენ. ამ კატეგორიის მრავალ (მაგრამ არა ყველა) შინამეურნეობაში ბავშვების მიერ სურსათის მოხმარების შემცირება არ შეიმჩნევა.
4. **შინამეურნეობები, რომლებიც განიცდიან სურსათის ნაკლებობას მწვავე შიმშილით** – შინამეურნეობაში ბავშვების მიერ სურსათის მოხმარება იმდენადაა შემცირებული, რომ ისინი შიმშილობენ ხოლმე. მოზრდილთა მიერ სურსათის მოხმარება მკვეთრადაა შემცირებული.

გარდა ამისა, შინამეურნეობათა სოციალურ-ეკონომიკური სტატუსის შესაფასებლად რესპონდენტებს ეთხოვათ:

<sup>1</sup> შერჩეულ იქნა მხოლოდ ხუთ წლამდე ასაკის ბავშვიანი შინამეურნეობები.

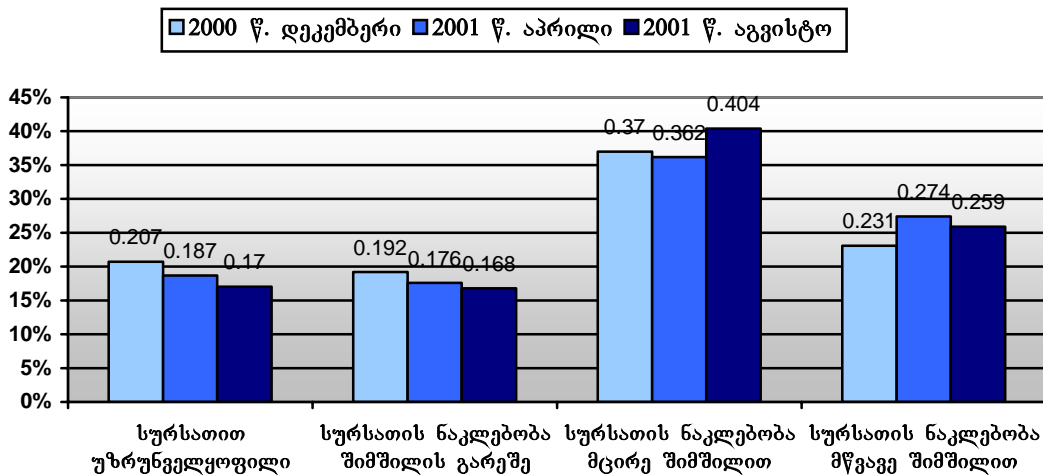
<sup>2</sup> წინამდებარე მონაცემები მხოლოდ ხუთ წლამდე ასაკის ბავშვიან შინამეურნეობებს ეხება (საქართველოს შინამეურნეობათა დაახლოებით 18 პროცენტს) და ისინი არ უნდა იქნეს განზოგადებული ყველა შინამეურნეობათა ერთობლიობაზე.

სასურსათო უზრუნველყოფის მდგომარეობა საქართველოში - სსდ, 2001 წლის დეკემბერი

1. მოეხდინათ საკუთარი შინამეურნეობის ეკონომიკური მდგომარეობის თვითშეფასება ხუთქულიანი შკალით, ძალიან ღარიბიდან (1 ქულა) დაწყებული ძალიან მდიდრით (5 ქულა) დამთავრებული;
2. დაესახელებინათ, რამდენ მობილურ ტელეფონს, ტელევიზორს და მანქანას ფლობდა შინამეურნეობა;
3. დაესახელებინათ შინამეურნეობის თითოეული წევრის მიერ წინა თვეში მიღებული სრული შემოსავალი (კითხვარში შემოსავლის 14 სხვადასხვა წყარო იყო მითითებული).

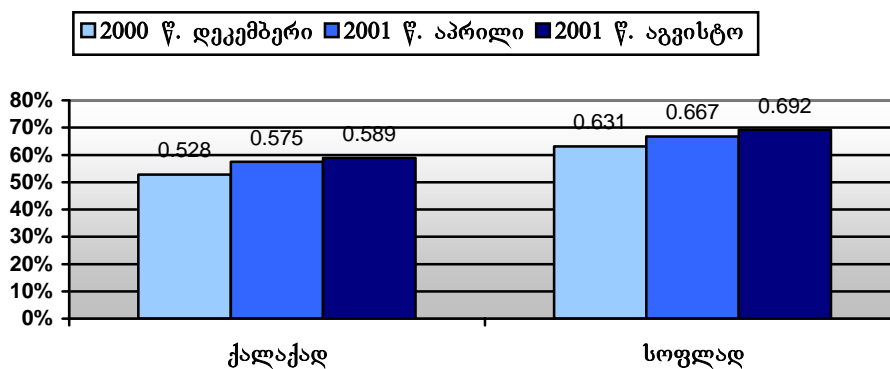
1-ლი დიაგრამა წარმოგვიდგენს შინამეურნეობათა განაწილებას სასურსათო უსაფრთხოების 4 ჯგუფში, გამოკვლევის სამივე ეტაპზე. როგორც ვხედავთ, სურსათით უზრუნველყოფილი შინამეურნეობების ყველაზე მაღალი წილი (20.7%) 2000 წლის დეკემბერში აღინიშნებოდა, ხოლო შემდეგ იგი თანდათან შემცირდა 18.7%-მდე 2001 წლის აპრილში და 17%-მდე 2001 წლის აგვისტოში. ეს არც არის გასაკვირი, ვინაიდან დეკემბერში შინამეურნეობათა უმრავლესობას ახალმოწეული მოსავლის მარაგები ჰქონდა. იმ შინამეურნეობათა წილი, რომლებიც სურსათის ნაკლებობას განიცდიდნენ შიმშილის გარეშე, აგრეთვე მცირე ტემპით კლებულობდა 2000 წლის დეკემბრიდან 2001 წლის აგვისტომდე (შესაბამისად 19.2% და 16.8%). შინამეურნეობათა სასურსათო უსაფრთხოების კლება წელიწადის იმ პერიოდში, როცა იგი უნდა იზრდებოდეს, უმეტესწილად ბოლო ორი წლის გვალვებითაა გამოწვეული.

**დიაგრამა 1 შინამეურნეობათა სასურსათო უსაფრთხოება დროის სამ მომენტში.**



1-ლი დიაგრამა აგრეთვე გვიჩვენებს, რომ 2001 წლის აპრილში ყველაზე დიდი ზრდა მწვავე შიმშილით სურსათის უკმარისობის კატეგორიის პროცენტულმა წილმა განიცადა, ხოლო 2001 წლის აგვისტოში უდიდესი ზრდა მცირე შიმშილით სურსათის უკმარისობის კატეგორიაზე მოდის.

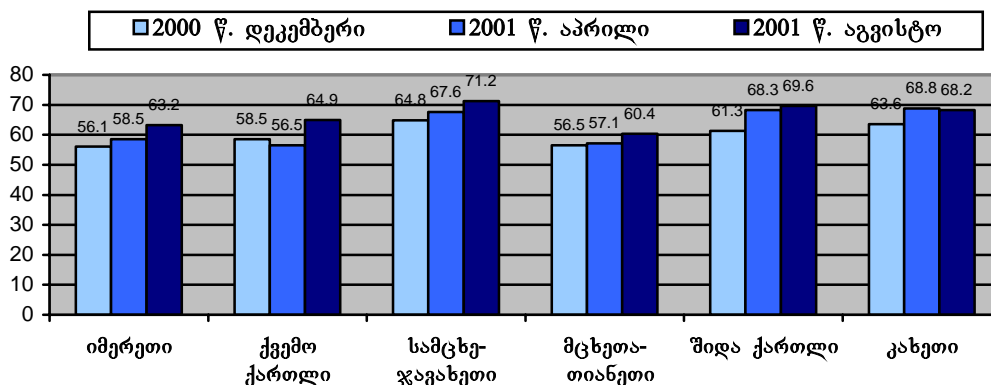
**დიაგრამა 2. შინამეურნეობათა სასურსათო უსაფრთხოება (მცირე და მწვავე შიმშილით) დროის სამ მომენტში დასახლების ტიპის მიხედვით.**



მე-2 დიაგრამა გვიჩვენებს მხოლოდ იმ შინამეურნეობათა წილს დასახლების ტიპის მიხედვით (დროის სამ მომენტში), რომლებიც სურსათის ნაკლებობას განიცდიდნენ მცირე ან მწვავე შიმშილით. სამივე გამოკვლევისას სოფლად მცირე და მწვავე შიმშილის გაცილებით მაღალი

პროცენტული წილი აღინიშნა, ვიდრე ქალაქად. რაც შეეხება დროში სასურსათო უსაფრთხოების შემცირების ტენდენციას, იგი ერთნაირად ძალაშია როგორც სოფლად, ისე ქალაქად.

**დიაგრამა 3. შინამეურნეობებში სურსათის ნაკლებობა (მცირე და მწვავე შიმშილით) დროის სამ მომენტში მხარეების მიხედვით.**



მე-3 დიაგრამა გვიჩვენებს იმ შინამეურნეობათა წილს მხარეების მიხედვით (დროის სამ მომენტში), რომლებიც სურსათის ნაკლებობას განიცდიდნენ მცირე ან მწვავე შიმშილით. სამივე გამოკვლევისას მცირე და მწვავე შიმშილის ყველაზე მაღალი პროცენტული წილი სამცხე-ჯავახეთში აღინიშნა; შემდეგ მოდიან კახეთი, შიდა ქართლი, ქვემო ქართლი, იმერეთი და მცხეთა-თიანეთი. აქაც ყველა რეგიონში შეიმჩნევა სურსათით ნაკლებად უზრუნველყოფილი (მცირე ან მწვავე შიმშილით) შინამეურნეობების ხვედრითი წილის დროში ზრდის ტენდენცია, გარდა ქვემო ქართლისა, სადაც 2001 წლის აპრილში მცირე შემცირება აღინიშნა.

მე-17 ცხრილი გვიჩვენებს შინამეურნეობის სასურსათო უსაფრთხოების პირსონის კორელაციას ზემოხსენებულ სამ სოციალურ-ეკონომიკურ ინდიკატორთან. შინამეურნეობის ეკონომიკური სტატუსის თვითშეფასება ყველაზე მეტად სასურსათო უსაფრთხოებასთანაა კორელირებული (კორელაცია 0.42-0.46-ის ფარგლებში მერყეობს). სოციოლოგიაში ასეთი კორელაცია მიიჩნევა, როგორც ზომიერსა და ძლიერს შორის მოთავსებული. უნდა აღინიშნოს აგრეთვე, რომ კორელაციის სიძლიერე დროში პრაქტიკულად არ იცვლება.

**ცხრილი 17: შინამეურნეობათა სასურსათო უსაფრთხოების და სხვადასხვა სოციალურ-ეკონომიკური მაჩვენებლების პირსონის კორელაცია დროის სამ მომენტში**

		შინამეურნეობის სასურსათო უსაფრთხოება		
		2000 წ. დეკემბერი	2001 წ. აპრილი	2001 წ. აგვისტო
ეკონომიკური მდგომარეობის თვითშეფასება	პირსონის კორელაცია	.440	.423	.461
	მნიშვნელობა (ორმხრივი ალტერნატივისთვის)	.000	.000	.000
	დაკვირვებათა რაოდენობა	2378	2391	2384
აქტივების (მობილური ტელეფონების, ავტომანქანების) ფლობა	პირსონის კორელაცია	.325	.357	.368
	მნიშვნელობა (ორმხრივი ალტერნატივისთვის)	.000	.000	.000
	დაკვირვებათა რაოდენობა	2373	2395	2387
შინამეურნეობის ერთ წევრზე მოსული თვიური შემოსავალი	პირსონის კორელაცია	.006	.341	.369
	მნიშვნელობა (ორმხრივი ალტერნატივისთვის)	.796	.000	.000
	დაკვირვებათა რაოდენობა	1914	2395	2388

შინამეურნეობის სასურსათო უსაფრთხოებასთან ასოცირებულობის სიძლიერის თვალსაზრისით შემდეგ ადგილზეა შინამეურნეობის მიერ აქტივების (მობილური ტელეფონების, ტელევიზორების, ავტომანქანების) ფლობა. უფრო ზუსტად, ის ფაქტი რომ შინამეურნეობას აქვს ერთი ან მეტი მობილური ტელეფონი, ტელევიზორი ან ავტომანქანა, ზრდის შინამეურნეობის სასურსათო უსაფრთხოებას, ხოლო ის ფაქტი, რომ შინამეურნეობას არცერთი ზემოდასახელებული საგანი არა აქვს, ამცირებს მას. კორელაციის სიძლიერე ზომიერია და დროში სტაბილურობას ინარჩუნებს.

მესამე სოციალურ-ეკონომიკური ინდიკატორი – შინამეურნეობის ერთ სულზე მოსული თვითღირებულება – ყველაზე ძნელი შესაფასებელი იყო, ვინაიდან, როგორც ცხრილიდან ჩანს, 2000 წლის დეკემბერში 2399-დან მხოლოდ 1914 შინამეურნეობამ გასცა ინფორმაცია შემოსავლების შესახებ. 2000 წლის დეკემბრის გამოკვლევის მიხედვით შინამეურნეობის ერთ წევრზე მოსული შემოსავალი არ იყო ასოცირებული სასურსათო უსაფრთხოებასთან. როგორც ჩანს, 2000 წლის დეკემბერში პასუხების არმცემების დიდი წილი იმით იყო გამოწვეული, რომ რესპონდენტები (მეტწილად დედები) ინტერვიუერებს გარკვეულად უფრთხოდნენ. 2001 წლის აპრილსა და აგვისტოში გაცემული პასუხების რაოდენობა გაიზარდა, ვინაიდან მეორე და მესამე გამოკითხვებისას გაიზარდა ინტერვიუერებისადმი დედების ნდობა. შედეგად, ბოლო ორმა გამოკვლევამ ზომიერი და სტაბილური ასოციაცია უჩვენა ერთ წევრზე მოსული შინამეურნეობის შემოსავალსა და სასურსათო უსაფრთხოებას შორის.

### **დასკვნები**

1. 2000 წლის დეკემბრიდან 2001 წლის აგვისტომდე გაიზარდა იმ შინამეურნეობათა წილი, რომლებიც სურსათის ნაკლებობას განიცდიდნენ.
2. სოფლად ასეთ შინამეურნეობათა წილი უფრო მაღალი იყო, ვიდრე ქალაქად: შესაბამისად 69.2% და 58.9% 2001 წლის აგვისტოში.
3. მთლიანობაში, სურსათით ნაკლებად უზრუნველყოფილი შინამეურნეობების ყველაზე მაღალი წილი სამცხე-ჯავახეთში აღინიშნა (71.2%).
4. შინამეურნეობის სასურსათო უსაფრთხოება მჭიდროდაა ასოცირებული ეკონომიკური მდგომარეობის თვითშეფასებასთან, აგრეთვე აქტივების (მობილური ტელეფონი, ტელევიზორი, ავტომანქანა) ფლობასთან, ხოლო ზომიერადაა ასოცირებული შინამეურნეობის ერთ წევრზე მოსულ თვითღირებულებასთან. სამივე სოციალურ-ეკონომიკური ინდიკატორი დროში საკმაოდ მდგრადია.
5. გამოკვლევის მონაცემები მიუთითებს, რომ საქართველოში შინამეურნეობის სასურსათო უსაფრთხოება არა იმდენად ქვეყანაში სურსათის სიუხვესთანაა დაკავშირებული, არამედ სურსათის ეკონომიკურად მისაწვდომობასთან. სხვა სიტყვებით რომ ვთქვათ, საქართველოში ეკონომიკურად შეძლებული ოჯახები სურსათით უზრუნველყოფილი არიან. ამდენად, თუ ეკონომიკური გარემოს გაუარესება კვლავაც გაგრძელდა, გაიზარდება იმ შინამეურნეობათა და ბავშვთა წილი, რომლებიც სურსათის ნაკლებობას განიცდიან მცირე ან მწვავე შემთხვევით.

**ლარი დერშემი, სოციალური კვლევების სპეციალისტი, ფედერაცია “გადავარჩინოთ ბავშვები”**

**ირაკლი საკანდელიძე, სოციალური კვლევების კოორდინატორი, ფედერაცია “გადავარჩინოთ ბავშვები”**

სტატისტიკური ბიულეტენი	სასურსათო უზრუნველყოფის მდგომარეობა
	ტენდენციები ციფრებში
რედაქტორი	ელენე ჩიქოვანი
პასუხისმგებელი გამოშვებაზე	გიორგი კვინიკაძე
გამოშვებაზე მუშაობდნენ	გიორგი კვინიკაძე რევაზ წაქაძე ზურაბ კირვალიძე თამაზ ოზბეთელაშვილი ნოდარ კაპანაძე მზია კერესელიძე ლამარა ლომიძე თამარ პოპიაშვილი ნინო შუბითიძე
ყდის გაფორმება	ლაშა წერწუშია
კომპიუტერული და საგამომცემლო უზრუნველყოფა	სანდრო ამბოკაძე
გამომცემელი	შპს “ეკვატორი-2000”
ტირაჟი	100 ეგზემპლარი
შენიშვნებითა და წინადადებებით გთხოვთ მოგვმართოთ მისამართზე	სასურსათო უზრუნველყოფის ობსერვატორია, კ. გამსახურდიას 4, თბილისი 380015, საქართველო ტელ: (995 32) 33 10 11 995 32) 33 59 83 ფაქსი: (995 32) 33 10 11 (995 32) 33 22 97 ელ.ფოსტა: <a href="mailto:fso@gol.ge">fso@gol.ge</a> <a href="mailto:Elene.CH@global-erty.net">Elene.CH@global-erty.net</a>