

საქართველოს სტატისტიკის სახელმწიფო დეპარტამენტი

საქართველო

სასურსათო უზრუნველყოფის მდგომარეობა

ტენდენციები ციფრებში

სტატისტიკური ბიულეტენი
გამოშვება №10
მარტი, 2003 წ.

ბიულეტენის წინამდებარე გამოშვება მომზადებულ იქნა საქართველოს სტატისტიკის სახელმწიფო დეპარტამენტის მიერ ევროკომისიის სასურსათო უზრუნველყოფის პროგრამის ტექნიკური და ფინანსური დახმარებით. წარმოდგენილი მასალა, გამოყენებული განსაზღვრებები, მონაცემთა ინტერპრეტაცია და დასკვნები არ გულისხმობს, რომ ისინი გამოხატავს ევროკომისიის პოზიციას

შინაარსი

წინასიტყვაობა.....	5
პირობითი აღნიშვნები.....	6
ცნებები და განმარტებები.....	7
მთავარი ამ გამოშვებაში.....	9
§1. ქვეყნის სოციალურ-ეკონომიკური მდგომარეობა.....	10
§2. სურსათის ფასები.....	12
§3. სურსათის მიწოდება.....	14
§4. სურსათის მისაწვდომობა.....	18
დანართი: სტატისტიკური ცხრილები.....	20
ცხრილი დ1: სურსათის საშუალო ფასები საქართველოსა და 5 ქალაქში (1998-2002).....	20
ცხრილი დ2: შინამეურნეობათა განაწილებები სხვადასხვა კატეგორიების მიხედვით (2000-2002).....	21
ცხრილი დ3: სიღარიბის ოფიციალურ და გადასინჯულ ზღვრებზე ნაკლები სამომხმარებლო ხარჯების მქონე შინამეურნეობათა პროცენტული წილი (1998-2002).....	23
ცხრილი დ4: მედიანური სამომხმარებლო ხარჯები (2000-2002).....	25
ცხრილი დ5: შინამეურნეობათა განაწილების ჯინის ინდექსები ერთ სულზე სამომხმარებლო ხარჯების მიხედვით (2000-2002).....	27
ცხრილი დ6: მედიანური სასურსათო ხარჯები (2000-2002).....	29
ცხრილი დ7: შინამეურნეობათა განაწილების ჯინის ინდექსები ერთ სულზე სასურსათო ხარჯების მიხედვით (2000-2002).....	31
ცხრილი დ8: სასურსათო ხარჯების საშუალო პროცენტული წილი სამომხმარებლო ხარჯებში (2000-2002).....	33
ცხრილი დ9: შინმოწეული სურსათის საშუალო პროცენტული წილი მთლიან სასურსათო ხარჯებში (2000-2002).....	35
ცხრილი დ10: მოსახლეობის კვების რაციონის შემადგენლობა (1998-2002).....	37
ცხრილი დ11. მემცენარეობის პროდუქციის წარმოება (1999-2002).....	39
ცხრილი დ12. მეცხოველეობის ძირითადი პროდუქტების წარმოება (1998-2002)	41

წინასიტყვაობა

წინამდებარე გამოცემა წარმოადგენს სტატისტიკის სახელმწიფო დეპარტამენტთან არსებული სასურსათო უსაფრთხოების ობსერვატორიის (სუო) ყოველკვარტალური ბიულეტენის “საქართველო. სასურსათო უზრუნველყოფის მდგომარეობა. ტენდენციები ციფრებში” მეათე გამოშვებას.

ბიულეტენის წინამდებარე გამოშვების სტრუქტურა ძირითადად იმეორებს წინა სამი გამოშვებისას. გამოშვება ორი ნაწილისაგან შედგება: ძირითადი ტექსტისა და დანართისაგან. სტატისტიკური მონაცემების უმეტესი ნაწილი ცხრილების სახით დანართშია მოცემული, ხოლო ძირითად ნაწილში ამ მონაცემებზე დაყრდნობით მოყვანილია მოსახლეობის სასურსათო უსაფრთხოების სხვადასხვა ასპექტის ანალიზი.

ბიულეტენის ძირითადი ტექსტი თავის მხრივ პარაგრაფებადაა დაყოფილი. პირველ პარაგრაფში მიმოხილულია ქვეყნის ზოგადი სოციალურ-ეკონომიკური მდგომარეობა, მეორეში – სურსათის ფასები, მესამეში – სურსათის მიწოდება, ხოლო მეოთხეში – სურსათის მისაწვდომობა.

დანართში მოყვანილი ცხრილები მრავალფეროვან სტატისტიკურ ინფორმაციას შეიცავს, რომელიც სასარგებლო იქნება მოსახლეობის სასურსათო უსაფრთხოების საკითხებით დაინტერესებული მკითხველისათვის. წარმოდგენილია ისეთი მაჩვენებლები, როგორიცაა მოსახლეობის მედიანური სამომხმარებლო და სასურსათო ხარჯები, სასურსათო ხარჯების წილი სრულ სამომხმარებლო ხარჯებში, საკუთარ მამულში მოწეული სურსათის წილი სურსათის მოხმარებაში, სიღარიბის ოფიციალურ და გადასინჯულ ზღვრებს ქვემოთ მყოფი ოჯახების პროცენტული წილები და სხვა. ინფორმაცია სხვადასხვა ჭრილშია წარმოდგენილი (მხარეები, ქალაქი/სოფელი, მთა/ბარი, ოჯახში ბავშვების რაოდენობა, შემოსავლის ძირითადი წყარო და ა.შ.) როგორც მთელი მოსახლეობისათვის, ისე სიღარიბის ოფიციალურ და გადასინჯულ ზღვრებს ქვემოთ მყოფთათვის. მაჩვენებლები და ჭრილები შერჩეულია ინფორმაციის მომხმარებლებთან მრავალმხრივი კონსულტაციების შედეგად. მონაცემების წარმოდგენის ფორმატი შემდეგია: 2002 წლისათვის მოყვანილია როგორც წლიური, ისე I, II, III და IV კვარტალების მონაცემები, ხოლო წინა ორი წლისათვის მოყვანილია მხოლოდ წლიური მონაცემები. ვინაიდან 2000-2001 წლების კალორიების მოხმარების შემსწავლელი გამოკვლევა 2002 წლიდან შეწყვეტილია, ხოლო მისი შედეგები მე-7 გამოშვებაშია მოყვანილი, წინამდებარე გამოშვებაში ისინი აღარ გავიმეორეთ. რაც შეეხება დ10 ცხრილში მოყვანილ ინფორმაციას კვების რაციონის კალორიული შემადგენლობის შესახებ, იგი ეყრდნობა მონაცემებს შინამეურნეობათა მიერ შეძენილი და არა მოხმარებული სურსათის შესახებ.

ბიულეტენის მე-3 პარაგრაფის მომზადებაში აქტიური მონაწილეობა მიიღეს საქართველოს სოფლის მეურნეობისა და სურსათის სამინისტროს სასოფლო-სამეურნეო წარმოების მომსახურების სამმართველოს უფროსმა ბ-ნმა ედნარ მიქანაძემ და ჰიდრომეტეოროლოგიის სახელმწიფო დეპარტამენტის გვალვის მონიტორინგის ცენტრის უფროსმა ბ-ნმა გიზო გოგიჩაიშვილმა.

სამუშაო ჯგუფი იმედოვნებს, რომ მკითხველი აქტიურად გამოეხმაურება გამოშვებას. კომენტარები შეგიძლიათ მიაწოდოთ სუო-ს კოორდინატორს ქ-ნ ელენე ჩიქოვანს მისამართზე:

სასურსათო უსაფრთხოების ობსერვატორია

საქართველოს სტატისტიკის სახელმწიფო დეპარტამენტი

კ. გამსახურდიას გამზირი 4, თბილისი 380015, საქართველო.

ტელ: (995 32) 33 10 11, (995 32) 33 59 83; ფაქსი (995 32) 33 10 11, (995 32) 33

22 97

ელ-ფოსტა: fso@gol.ge, Elene.CH@global-erty.net

ბიულეტენის წინამდებარე გამოშვება, ისევე როგორც წინა გამოშვებები, ხელმისაწვდომია ინტერნეტში მისამართზე

<http://www.assistancegeorgia.org.ge/sds/foodsec/>.

ვიმედოვნებთ, რომ სასურსათო უსაფრთხოების ობსერვატორიის ძალისხმევა ხელს შეუწყობს საქართველოს მოსახლეობის სასურსათო უზრუნველყოფის მდგომარეობის შემდგომ გაუმჯობესებას.

სასურსათო უსაფრთხოების

ობსერვატორიის კოორდინატორი.

პირობითი აღნიშვნები

არ	ავტონომიური რესპუბლიკა
კმ (ან კ)	კვარტალი
მსპ	მსოფლიო სასურსათო პროგრამა
მშპ	მთლიანი შიდა პროდუქტი
სსდ	საქართველოს სტატისტიკის სახელმწიფო დეპარტამენტი
სუო	სასურსათო უსაფრთხოების ობსერვატორია
სფი	სამომხმარებლო ფასების ინდექსი
შსო	შრომის საერთაშორისო ორგანიზაცია
წლ	წლიური
FAO	გაეროს სურსათისა და სოფლის მეურნეობის ორგანიზაცია

ცნებები და განმარტებები

ადმოსავლეთი: ადმოსავლეთ საქართველოს მხარეებია: კახეთი, ქვემო ქართლი, სამცხე-ჯავახეთი, მცხეთა-მთიანეთი, შიდა ქართლი, თბილისი. არსებული პოლიტიკური ვითარების გამო შიდა ქართლისა და ადმოსავლეთ საქართველოს აგრეგირებული მონაცემები არ შეიცავს ინფორმაციას ჯავის რაიონიდან, აგრეთვე ყოფილი ცხინვალისა და ზნაურის რაიონებიდან. **დანართის დ2-დ10 ცხრილებში მონაცემების საიმედოობის გაზრდის მიზნით მცხეთა-მთიანეთის მხარე შიდა ქართლის მხარესთან იქნა გაერთიანებული.**

გაფართოებული შინამეურნეობა: რთული ოჯახი, რომელიც, გარდა ოჯახის უფროსის, მისი მეუღლისა და შვილებისა, შედგება სხვა პირებისაგანაც (სხვა წევრები, ნათესავები ან სხვა).

დასავლეთი: დასავლეთ საქართველოს მხარეებია: აჭარის არ, აფხაზეთის არ, გურია, სამეგრელო და ზემო სვანეთი, იმერეთი, რაჭა-ლეჩხუმი და ქვემო სვანეთი. არსებული პოლიტიკური ვითარების გამო აფხაზეთის მონაცემები არ არის ხელმისაწვდომი და ამდენად არ არის ჩართული დასავლეთ საქართველოს აგრეგირებულ მონაცემებში. ტექსტის შემოკლების მიზნით ზოგიერთ ცხრილში რაჭა-ლეჩხუმი და ქვემო სვანეთი მოხსენიებულია, როგორც რაჭა-ლეჩხუმი. **დანართის დ2-დ10 ცხრილებში მონაცემების საიმედოობის გაზრდის მიზნით რაჭა-ლეჩხუმისა და ქვემო სვანეთის მხარე იმერეთის მხარესთან იქნა გაერთიანებული.**

დაქირავებით მომუშავე: პირი, რომელიც საანგარიშო პერიოდის განმავლობაში ასრულებდა განსაზღვრულ სამუშაოს ხელფასის ან სხვა სახის ანაზღაურების (ფულით ან ნატურით) მიღების მიზნით. ამავე კატეგორიას მიეკუთვნება პირი, რომელსაც აქვს სამუშაო ადგილი, მაგრამ დროებით არ მუშაობს შევსებულების, ავადმყოფობის, სამუშაოდან დროებით დათხოვნის ან მსგავსი მიზეზების გამო.

ექვივალენტური მოზრდილი: თითოეულ შინამეურნეობას შეესაბამება ექვივალენტურ მოზრდილთა გარკვეული რაოდენობა კალორიების შკალის გამოყენებით, რომელშიც გათვალისწინებულია შინამეურნეობის თითოეული წევრის ასაკი, სქესი და ფიზიკური აქტივობა.

თვითდასაქმებული – საანგარიშო პერიოდში საკუთარ საწარმოში ან საკუთარ მეურნეობაში მოგების ან ოჯახური შემოსავლის (ფულით ან ნატურით) მიღების მიზნით მომუშავე პირი. ამავე კატეგორიას მიეკუთვნებიან საკუთარ შინამეურნეობაში უსასყიდლოდ მომუშავე (მინდასაქმებული დიასახლისების გარდა) და ახლობლისთვის უსასყიდლოდ დამხმარე პირებიც.

კალორიების მოხმარება (ერთ ექვივალენტურ მოზრდილზე): მაჩვენებელი იანგარიშება შინამეურნეობების მიერ მოხმარებული სურსათის კალორიებში გადაყვანის მეშვეობით. თითოეული შინამეურნეობის მიერ მოხმარებული კალორიების რაოდენობა იყოფა შინამეურნეობაში ექვივალენტურ მოზრდილთა რაოდენობაზე. შერჩეულ ზღვრებზე ნაკლები კალორიების მოხმარების მქონე მოსახლეობის წილი წარმოდგენილია შინამეურნეობებში წევრების რაოდენობის მიხედვით (და არა შინამეურნეობათა ან ექვივალენტურ მოზრდილთა რაოდენობის მიხედვით), რათა სრულად იყოს წარმოდგენილი დიდ, მრავალშვილიან შინამეურნეობებში მცხოვრები მოსახლეობა.

კვინტილური ჯგუფები: რაიმე ნიშნის (შემოსავლების, ხარჯების, და ა. შ.) მიხედვით დალაგებული ერთობლიობის დაყოფა 20 პროცენტთან მონაკვეთებად. წინამდებარე ბიულეტენში შინამეურნეობების დალაგება ხდება მათი საშუალო ხარჯების ზრდის მიხედვით. პირველი კვინტილური ჯგუფი უღარიბესია, მეხუთე კვინტილური ჯგუფი კი უმდიდრესი.

მთა/ბარი: მთა მოიცავს კავკასიონის მთავარი ქედის სამხრეთ კალთებს, აგრეთვე სამხრეთ საქართველოს მთიან ზონებს. ბარი მოიცავს კოლხეთის დაბლობს, შიდა ქართლის ვაკეს, ქვემო ქართლისა და იორ-ალაზნის ველებს. მთაში ცხოვრობს საქართველოს მოსახლეობის 15%, ხოლო ბარში – 85%.

მედიანური ხარჯები: ხარჯების სიდიდე, რომლის მიხედვითაც მოსახლეობის დაყოფა ხდება ორ ტოლ ნაწილად. მოსახლეობის ერთი ნახევარი ხარჯავს აღნიშნულ სიდიდეზე ნაკლებს, მეორე ნახევარი კი მეტს.

პენსიონერი – 60 წელზე უფროსი ასაკის ქალი ან 65 წელზე უფროსი ასაკის მამაკაცი, რომელსაც დანიშნული აქვს პენსია.

სამომხმარებლო ხარჯები: აღიარებულია, როგორც შინამეურნეობათა ცხოვრების დონის უკეთესი ინდიკატორი ვიდრე შემოსავლები (რომელთა შესახებ ინფორმაცია ხშირად უკიდურესად არასაიმედოა) ან მთლიანი ხარჯები (რომლებიც მოიცავს საინვესტიციო ხარჯებსაც), ვინაიდან ამ უკანასკნელთა მიხედვით უფრო რთულია შინამეურნეობის ცხოვრების დონის შეფასება. სამომხმარებლო ხარჯები მოიცავენ ყველა იმ ხარჯებს, რომლებიც საბოლოო მოხმარებისთვის არიან განკუთვნილნი და გამორიცხავენ საინვესტიციო ხარჯებს (მაგალითად, ხარჯებს საშუალო იარაღის ან ისეთი რესურსების შეძენაზე, როგორიცაა სასუქი, თესლი, სარწყავი წყალი სასოფლო-სამეურნეო წარმოებაში). სამომხმარებლო ხარჯები, გარდა ფულადი ხარჯებისა, მოიცავს შინამეურნეობის მიერ წარმოებული პროდუქტების თვითმოხმარებასა და მოხმარებას მარაგებიდან.

სიღარიბის გადასინჯული ზღვარი: 2000 წლის ოქტომბრიდან საქართველოს სტატისტიკის სახელმწიფო დეპარტამენტი სიღარიბის ორ ზღვარს შეიმუშავებს: ოფიციალურს და გადასინჯულს. სიღარიბის ოფიციალური ზღვარი დაფუძნებულია მოსახლეობის საშუალო ფენების მიერ სურსათის მოხმარების 1991-1992 წლებში არსებულ სტრუქტურაზე და ერთ ექვივალენტურ მოზრდილზე დღეში 2500 კილოკალორიის მოხმარების მინიმალურ დონეზე. სიღარიბის გადასინჯული ზღვარი დაფუძნებულია მოსახლეობის საშუალო ფენების მიერ სურსათის მოხმარების 1998-1999 წლებში არსებულ სტრუქტურაზე (რომელიც მნიშვნელოვნად განსხვავდება 1991-1992 წლების მდგომარეობისაგან) და ერთ ექვივალენტურ მოზრდილზე დღეში 2200 კილოკალორიის მოხმარების მინიმალურ დონეზე. სიღარიბის გადასინჯული ზღვრის გაანგარიშებისას სასურსათო და არასასურსათო ხარჯების შეფარდება 65:35-ს შეადგენს. სიღარიბის გადასინჯული ზღვარი ოფიციალურად ჯერ არ არის დამტკიცებული.

სიღარიბის ოფიციალური ზღვარი – ზღვარი, რომელზე დაბალი შემოსავლის ან, როგორც ეს საქართველოს შემთხვევაშია, სამომხმარებლო ხარჯების მქონე შინამეურნეობა ან პირი ითვლება ღარიბად. იგი ემყარება ოფიციალური მინიმალური სასურსათო კალათის ღირებულებას (რომლის განახლებაც ხდება პერიოდულად მიმდინარე ფასების მიხედვით). სამომხმარებლო კალათის ღირებულების გასაანგარიშებლად სასურსათო კალათის ღირებულებას ემატება არასასურსათო ხარჯების წილი, რომელიც აიღება ფაქტობრივი მოხმარების მიხედვით. ამჟამად სასურსათო და არასასურსათო ხარჯების შეფარდება 70:30-ს შეადგენს.

სოფელი: დასახლებული ადგილი, რომელშიც მოსახლეობის უმრავლესობა სასოფლო-სამეურნეო საქმიანობით არის დაკავებული. სოფლად ცხოვრობს საქართველოს მოსახლეობის დაახლოებით 48%.

უზუშეგარი – 16 ან მეტი წლის პირი, რომელიც არ მუშაობდა (ერთი საათითაც კი) გამოკითხვის მომენტის წინა შვიდი დღის განმავლობაში, მზად იყო მუშაობისთვის და ეძებდა საშუალოს ბოლო ოთხი კვირის განმავლობაში. ასეთია უზუშეგარის განმარტება შსო-ს მკაცრი კრიტერიუმის მიხედვით. შსო-ს შერბილებული კრიტერიუმის მიხედვით უზუშეგარად ჩაითვლება ის პირიც, რომელიც არ მუშაობდა ერთი საათითაც კი გამოკითხვის წინა შვიდი დღის განმავლობაში, მზად იყო მუშაობისათვის მაგრამ აღარ ეძებდა საშუალოს, რადგან არ ჰქონდა მისი პოვნის იმედი.

ქალაქი: დასახლებული ადგილი, რომელშიც მოსახლეობის უმრავლესობა არა სასოფლო-სამეურნეო საქმიანობით არის დაკავებული. დიდ ქალაქებში გაერთიანებულია ქალაქები 50 000-ზე მეტი მოსახლეობით, დანარჩენები კი მცირე ქალაქებში. დიდ ქალაქებში ცხოვრობს საქართველოს მოსახლეობის 40%, მცირეებში – 12%.

ჯინის ინდექსი: 0-სა და 1-ს შორის მოთავსებული რიცხვი, რომელიც ახასიათებს რაიმე მაჩვენებლის (შემოსავლის, ხარჯების და ა.შ.) განაწილების უთანაბრობას. რაც მეტია განაწილების ჯინის ინდექსი, მით მეტია განაწილების უთანაბრობა. 0-ის ტოლი ჯინის ინდექსი შეესაბამება აბსოლუტურად თანაბარ განაწილებას, როდესაც ყველა ობიექტი მაჩვენებლის ერთიდაიგივე მნიშვნელობით ხასიათდება. 1-ის ტოლი ჯინის ინდექსი შეესაბამება აბსოლუტურად არათანაბარ განაწილებას, როდესაც მაჩვენებლის ჯამური მნიშვნელობა მხოლოდ ერთ ობიექტშია თავმოყრილი.

მთავარი ამ გამოშვებაში:

- სოციალურ-ეკონომიკური მდგომარეობა: დაზუსტებული მონაცემებით, 2002 წელს რეალური მშპ-ს ზრდამ 5.3 პროცენტი შეადგინა, ხოლო სოფლის მეურნეობაში შექმნილი დამატებული ღირებულება 1.4 პროცენტით შემცირდა. ბოლო ხუთი წლის მონაცემების მიხედვით რეალური მშპ იზრდება არა მხოლოდ აბსოლუტურ გამოხატულებაში, არამედ ერთ დასაქმებულზე გაანგარიშებითაც, მაშინ როდესაც სოფლის მეურნეობაში ორივე მაჩვენებელი პრაქტიკულად არ იცვლება. ერთი დასაქმებულის მიერ სოფლის მეურნეობაში საშუალოდ ორჯერ ნაკლები რეალური დამატებული ღირებულება იქმნება, ვიდრე მთელს ეკონომიკაში.
- სურსათის ფასები: სასურსათო ფასების ინდექსი 2002 წლის IV კვარტალში წინა წლის იმავე პერიოდთან შედარებით 7.8%-ით გაიზარდა. წლიური ინდექსის ზრდამ 7.5% შეადგინა.
- სურსათის მიწოდება: ცივი და უხვნალექიანი ამინდების გამო 2003 წლის მარტის ბოლოსათვის საგაზაფხულო თესვა საქართველოში ჯერ არსად არ იყო დაწყებული, რაც მეტად უჩვეულო მოვლენაა. ბოლო ხუთი წლის განმავლობაში საქართველოსადმი გაწეულ ჰუმანიტარულ სასურსათო დახმარებას კლების აშკარად გამოკვეთილი ტენდენცია ახასიათებს.
- სტატისტიკური ინფორმაციის უმეტესობა გამოშვების ბოლოს, სტატისტიკურ დამატებაშია მოთავსებული (სულ 12 ცხრილი).

§1. ქვეყნის სოციალურ-ეკონომიკური მდგომარეობა
ცხრილი 1.1: ზოგიერთი მაკროეკონომიკური მაჩვენებელი

	1998		1999		2000		2001		2002				
	IV კვ	წლ	IV კვ	წლ	IV კვ	წლ	IV კვ	წლ	I კვ	II კვ	III კვ	IV კვ	წლ
ა. მშპ (წყარო: სსდ, ეროვნული ანგარიშებისა და მაკროეკონომიკური ანალიზის სამმართველო)													
სულ: (მლნ ლარი), მიმდინარე ფასებში	1,376	5,041	1,519	5,666	1,691	6,016	1,795	6,638	1,704	1,825	1,888	2,010	7,427
მათ შორის: სოფლის მეურნეობა, მეტყევეობა და თევზჭერა	370	1,345	362	1,402	337	1,217	372	1,372	384.78	385	320	347	1,436
სულ: (მლნ ლარი), მუდმივ ფასებში (1996)	1,146	4,375	1,154	4,505	1,239	4,592	1,262	4,805	1,157	1,218	1,307	1,376	5,058
მათ შორის: სოფლის მეურნეობა, მეტყევეობა და თევზჭერა	315	1,240	313	1,325	300	1,166	315	1,262	317	325	295	307	1,244
ზრდა (ინდექსი, წინა წელი, ან შესაბამისი კვარტალი = 100)													
მშპ	97.4	102.9	100.7	103.0	107.4	101.9	101.8	104.7	105.8	99.4	106.8	109.1	105.3
სოფლის მეურნეობა, მეტყევეობა და თევზჭერა	97.6	93.4	99.6	106.9	95.6	88.0	105.0	108.2	98.4	100.2	98.1	97.5	98.6
მშპ ერთ სულ მოსახლეზე (ლარი), მიმდინარე ფასებში	299	1,095	329	1,229	366	1,303	395	1,439	362	392	405	434	1,599
მშპ ერთ სულ მოსახლეზე (ლარი), მუდმივ ფასებში (1996)	249	950	250	977	268	995	279	1,044	252	269	282	303	1,111
გაცვლითი კურსი (ლარი/აშშ დოლარი)	1.55	1.39	1.95	2.02	1.97	1.98	2.12	2.07	2.20	2.22	2.19	2.16	2.19
ბ. დასაქმება (წყარო: სსდ, შინამეურნეობათა კვლევა)													
უმუშევრობის დონე (შსო-ს შერბილებული კრიტერიუმით)	14.7	14.3	17.3	15.7	15.9	15.9	15.1	15.8	16.3	15.8	14.3	15.4	15.4
საშუალო ხელფასი (ლარი თვეში)	69	55	85	68	79	70	103	95	101	110	115	118*	112*
მინიმალური ხელფასი (ლარი თვეში)	19	17	20	20	20	20	20	20	20	20	20	20	20
მინიმალური პენსია (ლარი თვეში)	14	14	14	14	14	14	14	14	14	14	14	14	14
გ. ფასები (წყარო: სსდ, ფასების სტატისტიკის სამმართველო)													
სფი (1998 წელი = 100)	102	100	121	119	128	124	131	130	136	139	135	138	137
სურსათის ფასების ინდექსი (სურსათი, სასმელები და თამბაქო, 1998 წელი = 100)	101	100	116	119	125	120	129	128	137	140	135	139	138

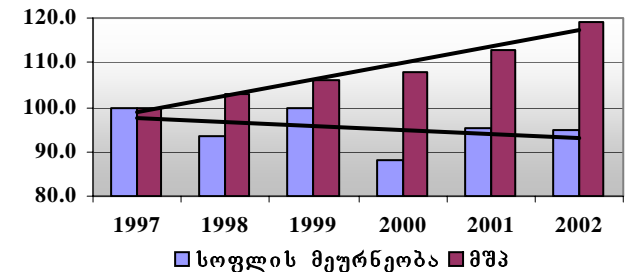
*) წინასწარი მონაცემები

დაზუსტებული მონაცემებით, 2002 წელს წინა წელთან შედარებით მშპ-ს 5.3 პროცენტით (ბოლო ხუთწლეულში სარეკორდო) ზრდა დაფიქსირდა, რაც სოფლის მეურნეობაზე ნაკლებად აისახა: სოფლის მეურნეობაში შექმნილი რეალური დამატებული ღირებულება 1.4 პროცენტით შემცირდა. რაც შეეხება მრავალწლიან დინამიკას, **1.1. დიაგრამიდან** აშკარად ჩანს რეალური მშპ-ს მცირე, მაგრამ განუხრელი ზრდა ბოლო ხუთი წლის განმავლობაში მაშინ, როდესაც სოფლის მეურნეობაში შექმნილი რეალური დამატებული ღირებულება შემცირების საერთო ტენდენციას ამჟღავნებს. იმავდროულად სოფლის მეურნეობაში დასაქმებულთა წილი დასაქმებულთა საერთო რაოდენობაში, 2002 წელს მკვეთრი კლების მიუხედავად, კვლავ ნახევარზე მეტია (იხ. **1.2 დიაგრამა**).

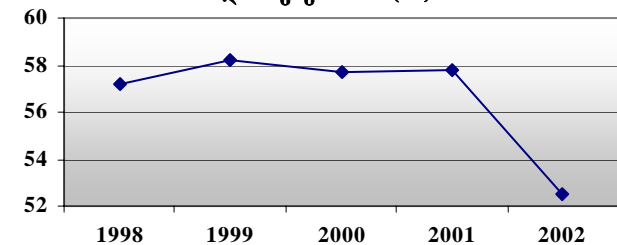
მეტად დაბალია სოფლის მეურნეობაში დასაქმებულთა შრომის ეფექტიანობა. როგორც **1.3. დიაგრამა** გვიჩვენებს, სოფლის მეურნეობაში ერთი დასაქმებულის მიერ შექმნილი რეალური დამატებული ღირებულება ორჯერ ჩამოუვარდება საშუალო ეკონომიკურ მაჩვენებელს. უფრო მეტიც, თუ დასაქმებულთა შრომის ეფექტიანობის საშუალო ეკონომიკურ მაჩვენებელს ზრდის გამოკვეთილი ტენდენცია გააჩნია, სოფლის მეურნეობაში ეს მაჩვენებელი პრაქტიკულად არ იცვლება.

სოფლის მეურნეობაში დასაქმებულთა შრომის ასეთი დაბალი ეფექტიანობა მრავალი მიზეზით შეიძლება აიხსნას, რომელთაგან ერთ-ერთი მნიშვნელოვანია სასოფლო-სამეურნეო წარმოების ფრაგმენტაციის მაღალი დონე. მთელი სასოფლო-სამეურნეო წარმოების 90 პროცენტზე მეტი შინამეურნეობებზე მოდის, ხოლო როგორც შინამეურნეობათა გამოკვლევა გვიჩვენებს, სოფლად ერთი შინამეურნეობა საშუალოდ მხოლოდ 0.86 ჰა მიწის ფართობს ამუშავებს. ეს ფართობები, თავის მხრივ, მეტად დანაწევრებულია: შინამეურნეობათა მხოლოდ ერთი მეოთხედი ამუშავებს მიწის ერთ ნაკვეთს მაშინ, როდესაც შინამეურნეობათა თითქმის ნახევარი სამ ან მეტ ნაკვეთს ამუშავებს. ასეთ პირობებში მეტად რთულდება ტექნიკის ეფექტიანი გამოყენება, რაც ხელით შრომის მაღალ წილს განაპირობებს. აღსანიშნავია აგრეთვე, რომ სასოფლო-სამეურნეო წარმოებას არსებითად არასასაქონლო ხასიათი აქვს: შინამეურნეობათა გამოკვლევის ბოლო 5 წლის მონაცემების მიხედვით, საშუალოდ ქვეყანაში წარმოებული სასოფლო-სამეურნეო პროდუქციის მხოლოდ 23 პროცენტი იყიდება ბაზარზე.

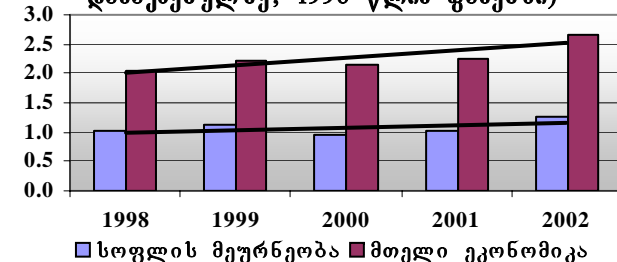
დიაგრამა 1.1. მთლიანი შიდა პროდუქტისა და სოფლის მეურნეობის ზრდის ინდექსები (1997=100)



დიაგრამა 1.2. სოფლის მეურნეობაში დასაქმებულთა წილი მთლიან დასაქმებაში (%)



დიაგრამა 1.3. დასაქმების ეფექტიანობა სოფლის მეურნეობასა და მთელს ეკონომიკაში (1000 ლარი ერთ დასაქმებულზე, 1996 წლის ფასებში)



§2. სურსათის ფასები

ცხრილი 2.1 სურსათის საშუალო ფასები საქართველოში (ლარი/კგX100)

(წყარო: სსდ, ფასების სტატისტიკის სამმართველო)

პროდუქტი	1998	1999	2000	2001	2002
	IV კვ წლ	IV კვ წლ	IV კვ წლ	IV კვ წლ	IV კვ წლ
პური	58 66	66 65	70 70	71 70	70 70
კარტოფილი	45 48	44 65	44 42	44 47	50 57
ლობიო	124 121	134 200	174 154	185 183	174 183
სიმინდის ფქვილი	53 56	72 62	71 69	83 77	82 84
საქონლის ზორცი	322 340	371 389	361 370	389 390	467 444
ლორის ზორცი	355 364	368 387	368 364	436 413	512 482
ყველი	324 312	372 327	360 339	351 325	345 320
რძე	93 95	96 95	98 95	102 98	105 103
კვერცხი (10ც)	126 121	148 144	145 127	152 143	156 151
კომბოსტო	31 44	27 45	33 36	26 43	28 32
ხახვი	43 54	39 54	45 46	40 48	52 52
შაქარი	78 79	76 88	94 82	98 95	95 97

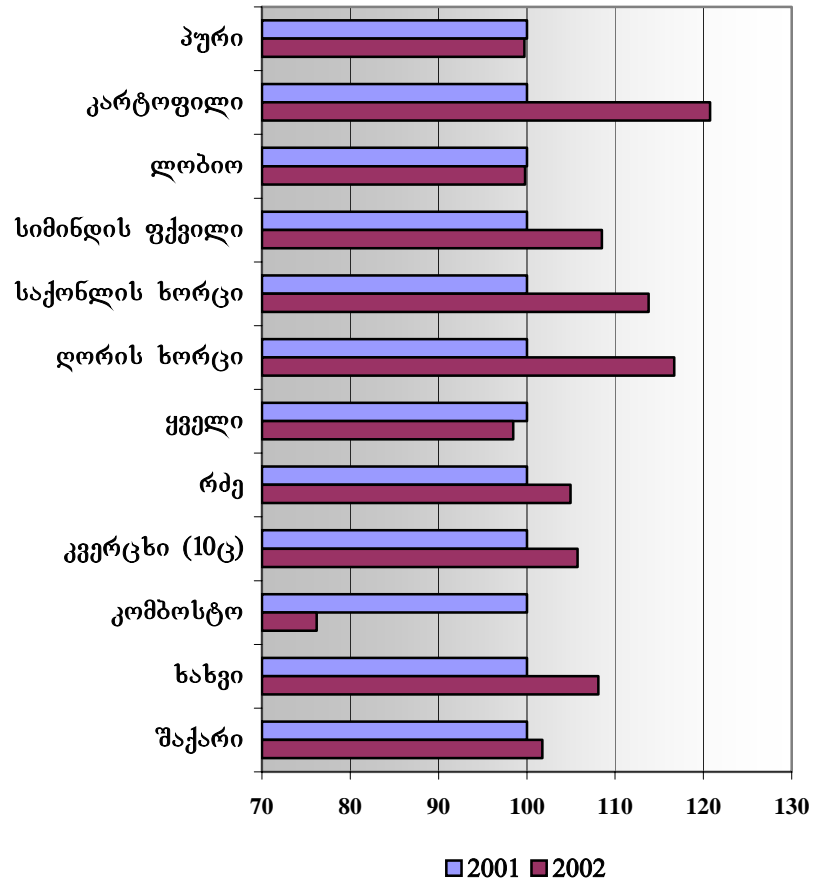
პროცენტით). საგრძნობლად იმატა საქონლისა და ღორის ზორცის ფასებმა (შესაბამისად 13.8 და 16.7 პროცენტით), შედარებით ზომიერად – სიმინდის ფქვილის (8.5 პროცენტით), კვერცხისა (5.7 პროცენტით) და რძის (5 პროცენტით) ფასებმა, ხოლო მცირედ – შაქრის (1.8 პროცენტით). მკვეთრად გაიზარდა კომბოსტო (თითქმის მეოთხედით), ხოლო მცირედ – ყველი. პურისა და ლობიოს ფასი პრაქტიკულად არ შეცვლილა. სურსათის ფასების ინდექსი წლის განმავლობაში 7.5 პროცენტით გაიზარდა.

ქვემოთმოყვანილი 2.1 დიაგრამა სურსათის ფასების ცვლილებებს ასახავს 2002 წელს 2001 წელთან შედარებით, ხოლო 2.2 დიაგრამა გვიჩვენებს, თუ რამდენად განსხვავდება თბილისის ფასები დანარჩენი ოთხი ქალაქის გასაშუალებული ფასებისაგან. როგორც ამ უკანასკნელი დიაგრამიდან ჩანს, თბილისში სურსათის ფასები გაცილებით მაღალია, ვიდრე დანარჩენ საქართველოში, რაც პირველ რიგში მოსახლეობის უფრო მაღალი მსყიდველობითი უნარით აიხსნება.

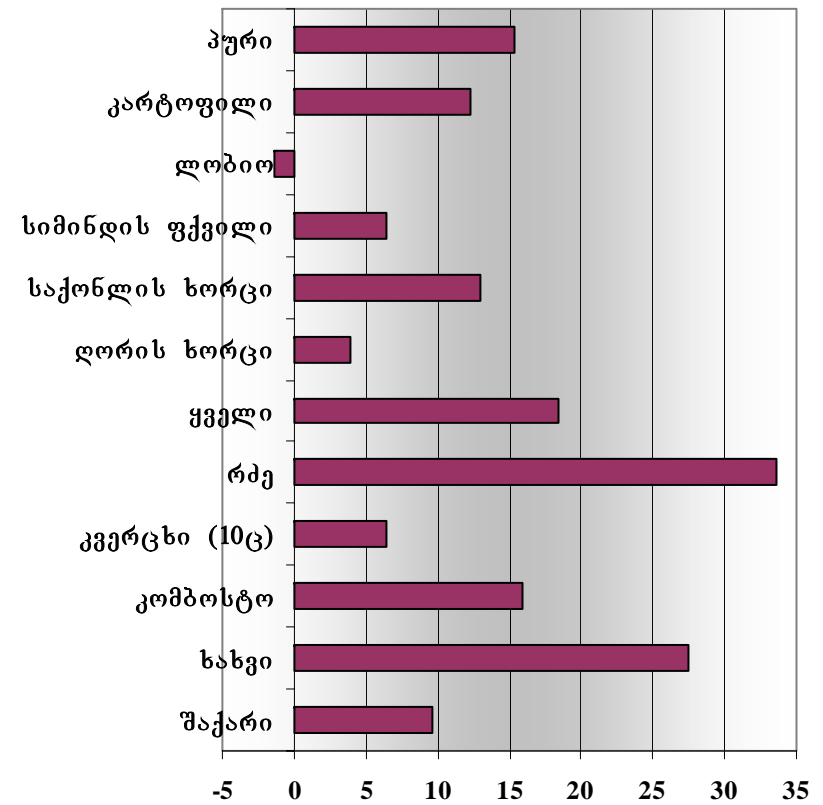
2.1 ცხრილი წარმოგვიდგენს ფასების სტატისტიკის სამმართველოს მონაცემებს ძირითადი საკვები პროდუქტების ფასების შესახებ საქართველოში. დაწვრილებითი ინფორმაცია სურსათის ფასების შესახებ საქართველოს ხუთ ქალაქში – თბილისში, ქუთაისში, ბათუმში, გორსა და თელავში დანართის დ1 ცხრილშია მოყვანილი. როგორც IV კვარტალის, ისე წლიური მონაცემები სურსათის ფასების ზრდის ტენდენციას გვიჩვენებს. 2002 წლის IV კვარტალში წინა წლის შესაბამის პერიოდთან შედარებით ძირითადი საკვები პროდუქტებიდან საგრძნობლად გაძვირდა ხახვი (თითქმის მესამედით), საქონლისა და ღორის ზორცი (შესაბამისად 19.8 და 17.5 პროცენტით) და კარტოფილი (14 პროცენტით), შედარებით ნაკლებად კომბოსტო (6.7 პროცენტით), კვერცხი (2.7 პროცენტით) და რძე (2.4 პროცენტით), მცირედ გაიზარდა ლობიო (6.2 პროცენტით), შაქარი (3.5 პროცენტით) და ყველი (1.8 პროცენტით), ხოლო სიმინდის ფქვილისა და პურის ფასები პრაქტიკულად არ შეცვლილა. სურსათის ფასების ინდექსის ზრდამ 7.8 პროცენტი შეადგინა.

რაც შეეხება წლიურ მაჩვენებლებს, 2002 წელს 2001 წელთან შედარებით ყველაზე მკვეთრი ზრდა კარტოფილის ფასმა განიცადა (20.7

დიაგრამა 2.1. სურსათის ფასები 2002 წელს
2001 წელთან შედარებით
(2001 წელი =100)



დიაგრამა 2.2. სურსათზე ფასების სხვაობა
თბილისსა და დანარჩენ საქართველოში
2002 წელს
(დანარჩენი საქართველოს ფასები =100)



§3. სურსათის მიწოდება

3.1. საშემოდგომო კულტურების მდგომარეობა

საქართველოში საშემოდგომო ნათესები პრაქტიკულად მთლიანად აღმოსავლეთშია თავმოყრილი (დასავლეთ საქართველოზე საშუალოდ მთელი საშემოდგომო ნათესების მხოლოდ 0.4 პროცენტი მოდის). 2002 წელს თავთავიანი კულტურების (ხორბლისა და ქერის) საშემოდგომო ნათესმა ფართობებმა 2003 წლის მოსავლისათვის 120.3 ათასი ჰექტარი შეადგინა, რაც წინა წელთან შედარებით 23.1%-ით, ხოლო წინა 5 წლის საშუალოსთან შედარებით 13.5%-ით ნაკლებია. ნათესი ფართობების ნახევარზე ოდნავ მეტი კახეთზე მოდის. **3.1 დიაგრამა** წარმოგვიდგენს აღმოსავლეთ საქართველოში თავთავიანი კულტურების საშემოდგომო ნათესების განაწილებას. კლიმატური პირობები საშემოდგომო კულტურების გამოზამთრებისათვის ძირითადად დამაკმაყოფილებელი იყო. მიუხედავად იმისა, რომ მცხეთისა და გარდაბნის რაიონებში ყინვამ გარკვეულწილად დააზიანა ნათესები, მთლიანობაში, თოვლის საკმარისი საფარის გამო, ყინვის მიზეზით ნათესების დანაკარგი მინიმალურია.

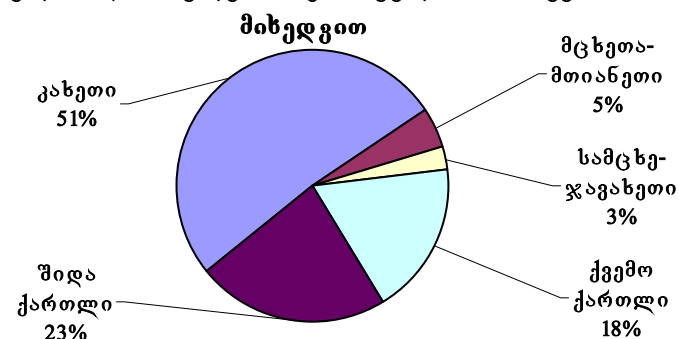
3.2. საგაზაფხულო თესვა

ცივი და უხვნალექიანი ამინდის გამო მარტის ბოლოსათვის საგაზაფხულო კულტურების თესვა ჯერ კიდევ არ იყო დაწყებული, რაც საქართველოსათვის მეტად უჩვეულო მოვლენაა. ეს ერთნაირად ეხება როგორც საგაზაფხულო ხორბლისა და ქერის, კარტოფილის, ბოსტნეულისა და მზესუმზირის ნათესებს აღმოსავლეთ საქართველოში, ისე სიბინდისა და ლობიოს ნათესებს დასავლეთ საქართველოში.

3.3. მემცენარეობის პროდუქცია

დაწვრილებითი ინფორმაცია მემცენარეობის პროდუქციის, აგრეთვე ნათესი ფართობებისა და მოსავლიანობის შესახებ 1999-2002 წლებში **დანართის დ11 ცხრილშია** მოყვანილი. **3.1 ცხრილი** და **3.2 დიაგრამა** წარმოგვიდგენს მემცენარეობის ძირითადი პროდუქციის წარმოების დინამიკას 1998-2002 წლებში. გასულ წელთან შედარებით ხორბლის მოსავალი 35 პროცენტით შემცირდა, მზესუმზირისა – 49 პროცენტით, ხოლო კარტოფილისა – 1.6 პროცენტით. სამაგიეროდ გაიზარდა სიბინდისა და ლობიოს წარმოება (შესაბამისად 39 და

დიაგრამა 3.1. თავთავიანი კულტურების საშემოდგომო ნათესების განაწილება 2002 წელს აღმოსავლეთ საქართველოს მხარეების მიხედვით



13 პროცენტით). თუ 2002 წლის მაჩვენებლებს წინა 4 წლის საშუალოს შევადარებთ, გარკვეულ ზრდას შევნიშნავთ: ხორბლისა და სიმინდის მოსავალი შესაბამისად 4 და 6.5 პროცენტით მეტია, კარტოფილისა – 9 პროცენტით, ხოლო ლობიოსი – 27 პროცენტით. მხოლოდ მზესუმზირის მოსავალი ჩამორჩება მნიშვნელოვნად საშუალო მაჩვენებელს – 27 პროცენტით.

ცხრილი 3.1. ძირითადი სასოფლო-სამეურნეო კულტურების მოსავალი 1998-2002 წლებში (1000 ტ)

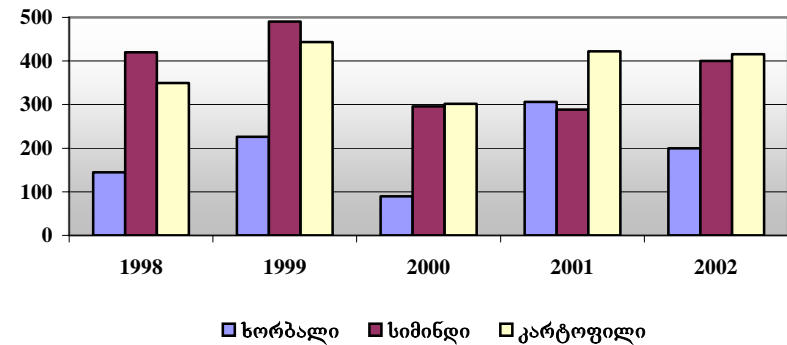
(წყარო: სსდ, სოფლის მეურნეობისა და ეკოლოგიის სტატისტიკის სამმართველო)

	1998	1999	2000	2001	2002
ხორბალი	145	226	89	306	200
სიმინდი	420	491	296	289	400
ლობიო	9	9	3	9	11
კარტოფილი	350	443	302	422	415
ბოსტნეული	380	417	354	396	406
მზესუმზირა	23	40	3	42	21

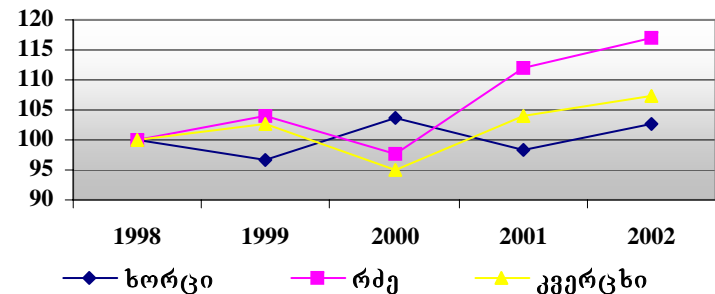
3.4. მეცხოველეობის პროდუქცია

დაწვრილებითი მონაცემები მეცხოველეობის პროდუქციის შესახებ დანართის **დ12 ცხრილშია** მოცემული. როგორც **3.3 დიაგრამა** გვიჩვენებს, რძისა და კვერცხის წარმოება ზრდის ტენდენცია ახასიათებს, ხოლო ხორცის წარმოება პრაქტიკულად სტაბილურია.

დიაგრამა 3.2. ძირითადი სასოფლო-სამეურნეო კულტურების მოსავალი 1998-2002 წლებში (1000ტ)



დიაგრამა 3.3. ხორცის, რძისა და კვერცხის წარმოების დინამიკა 1998-2002 წლებში (1998=100)



3.5. საგარეო ვაჭრობა

ცხრილი 3.2 სურსათის ოფიციალურად აღრიცხული იმპორტი (1000 ტ)

(წყარო: სსდ, საგადასახდელო ბალანსის სამმართველო)

საკვები პროდუქტი	1998	1999	2000	2001	2002
ხორბალი	217.2	161.1	168.6	82.4	133.9
ხორბლის ფქვილი	111.8	85.6	111.4	80.7	32.1
შაქარი	58.4	77.3	103.6	110.8	186.4
კარტოფილი	12.6	9.1	5.1	9.1	3.9
ხორცი	2.1	0.8	0.9	1.7	6.4
მცენარეული ზეთი	14.6	4.4	2.5	4.7	16.6
ფრინველის ხორცი	5.2	9.5	6.2	7.3	21.6
კარაქი	3.6	2.9	1.9	0.9	1.2
ძეხვეული	2.5	0.9	2	3.3	2.5
მაკარონი	3.1	1.5	2.8	3	3.9

ცხრილი 3.3. სურსათის ოფიციალურად აღრიცხული ექსპორტი (1000 ტ)

(წყარო: სსდ, საგადასახდელო ბალანსის სამმართველო)

საკვები პროდუქტი	1998	1999	2000	2001	2002
ხორბალი	11.3	10.6	7.9	10	55.8
ხორბლის ფქვილი	1.7	3.5	9.8	7.9	-
შაქარი	5.9	8	10.5	10.3	47.8
ღვინო	17.7	12.6	20.8	22.2	24.9
თხილი	3	5.5	7.4	4	4.3
ციტრუსები	31.2	10.9	13.3	11	11.8
ჩაი	10.2	14.3	9.7	9.6	8.9

3.2 და 3.3. ცხრილები წარმოგვიდგენს იმ საკვები პროდუქტების ოფიციალურად აღრიცხულ იმპორტსა და ექსპორტს, რომელთათვისაც ეს მაჩვენებლები ასე თუ ისე მნიშვნელოვანია. ცხრილში მოყვანილი რაოდენობები რეალური იმპორტისა და ექსპორტის მხოლოდ ნაწილს ასახავს. ხორბლის ექსპორტი ძირითადად რეექსპორტს წარმოადგენს. იგივე ეხება ხორბლის ფქვილის ექსპორტს 2001 წელს და შაქრის ექსპორტს 1998-2001 წლებში. 1998-2000 წლებში ხორბლის ფქვილის ექსპორტში რეექსპორტის წილი შესაბამისად დაახლოებით ერთ მეხუთედს, ორ მესამედს და ნახევარს წარმოადგენდა. რაც შეეხება შაქრის ექსპორტს 2002 წელს, იგი თითქმის მთლიანად შიდა წარმოებას განეკუთვნება. თუმცა უნდა აღინიშნოს, რომ ეს წარმოება მდგომარეობს არარაფინირებული იმპორტული შაქრის (რომელიც 3.2 ცხრილში მითითებულ იმპორტირებული შაქრის რაოდენობაში შედის) რაფინირებასა და დაფასებაში.

3.6. ჰუმანიტარული სასურსათო დახმარება

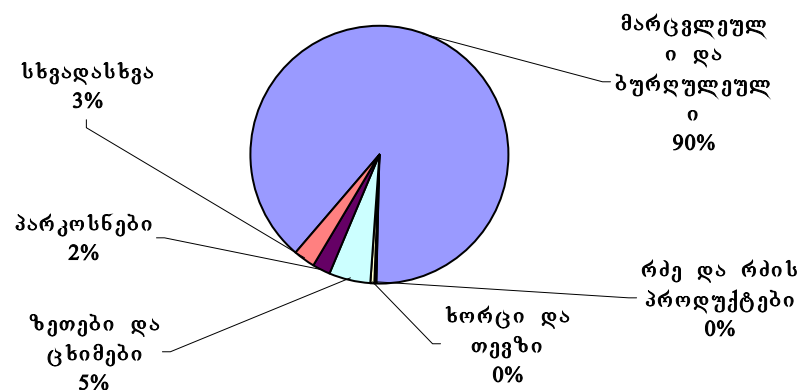
ცხრილი 3.4. საქართველოსადმი ჰუმანიტარული სასურსათო დახმარება 1998-2002 წლებში (ათასი ტ)

(წყარო: მსოფლიო სასურსათო პროგრამა)

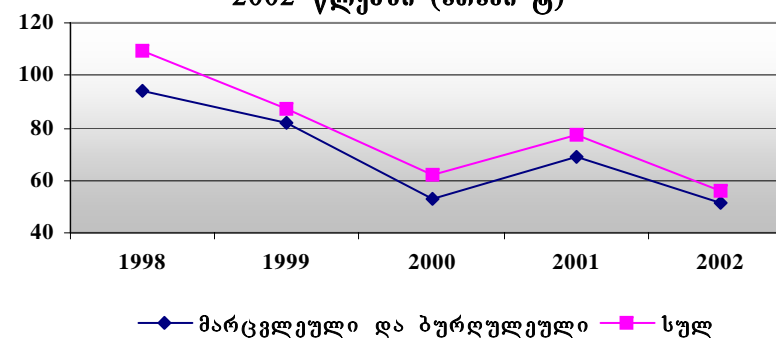
საკვები პროდუქტების ჯგუფი	1998	1999	2000	2001	2002
მარცვლეული და ბურღულეული	94.14	81.76	53.33	68.86	51.34
რძე და რძის პროდუქტები	0.37	0.11	0.08	0.09	0.16
ხორცი და თევზი	0.18	0.38	0.72	0.37	0.11
ზეთები და ცხიმები	10.46	1.25	3.58	3.99	0.95
პარკოსნები	2.03	0.96	0.67	3.27	1.35
სხვადასხვა	2.40	2.52	3.36	0.99	1.77
სულ	109.58	86.98	61.73	77.58	55.68

3.4. ცხრილი წარმოგვიდგენს საქართველოსადმი ჰუმანიტარული სასურსათო დახმარებას 1998-2002 წლებში. როგორც **3.4 დიაგრამა** გვიჩვენებს, ამ წლებში საქართველოსადმი გაწეულ ჰუმანიტარულ დახმარებაში ლომის წილი მარცვლეულითა და ბურღულეულით დახმარებაზე მოდიხ. **3.5 დიაგრამა** გვიჩვენებს, რომ საქართველოსადმი გაწეულ სურსათით ჰუმანიტარულ დახმარებას კლების აშკარად გამოხატული ტენდენცია ახასიათებს.

დიაგრამა 3.4. 1998-2002 წლებში საქართველოსადმი ჰუმანიტარული სასურსათო დახმარების განაწილება სასურსათო ჯგუფების მიხედვით



დიაგრამა 3.5. საქართველოსადმი ჰუმანიტარული სასურსათო დახმარება 1998-2002 წლებში (ათასი ტ)



§4. სურსათის მისაწვდომობა

ცხრილი 4.1. მედიანური სამომხმარებლო ხარჯებისა და კალორიების მოხმარების აბსოლუტური და ფარდობითი მაჩვენებლები მოსახლეობის ზოგიერთი ჯგუფისათვის (2001 წელს)
(წყარო: სსდ, შინამეურნეობათა გამოკვლევა)

	მედიანური სამომხმარებლო ხარჯები		კალორიების მედიანური მოხმარება	
	ლარი თვეში ერთ სულზე	ფარდობითი მაჩვენებელი	კკალ დღეში ერთ სულზე	ფარდობითი მაჩვენებელი
შინამეურნეობის ფულადი და არაფულადი სახსრების ძირითადი წყარო				
ტრანსფერტები (სახელმწიფო, კერძო, უცხოეთიდან)	44	100	2106	100
აქტივების გაყიდვა, ფულის სესხება ან შემოსავალი საკუთრებიდან	45	101	2015	96
სოფლის მეურნეობის გარეთ თვითდასაქმება	47	107	1981	94
დაქირავებული შრომა	47	107	1917	91
სოფლის მეურნეობა	57	128	2479	118
საქართველო	49	112	2140	102
შინამეურნეობის ტიპი				
ბავშვიანი გაფართოებული შინამეურნეობა	44	100	1804	100
მარტოხელა მოზრდილი ან პენსიონერი ბავშვით	46	106	2129	118
ბავშვიანი წყვილი	52	119	1993	110
უბავშვო გაფართოებული შინამეურნეობა	54	124	2159	120
მარტოხელა პენსიონერი და მოზრდილი	63	145	2511	139
მარტოხელა პენსიონერი	70	159	2789	155
უბავშვო წყვილი	77	175	2782	154
მარტოხელა მოზრდილი	88	201	3215	178
საქართველო	44	100	2140	119

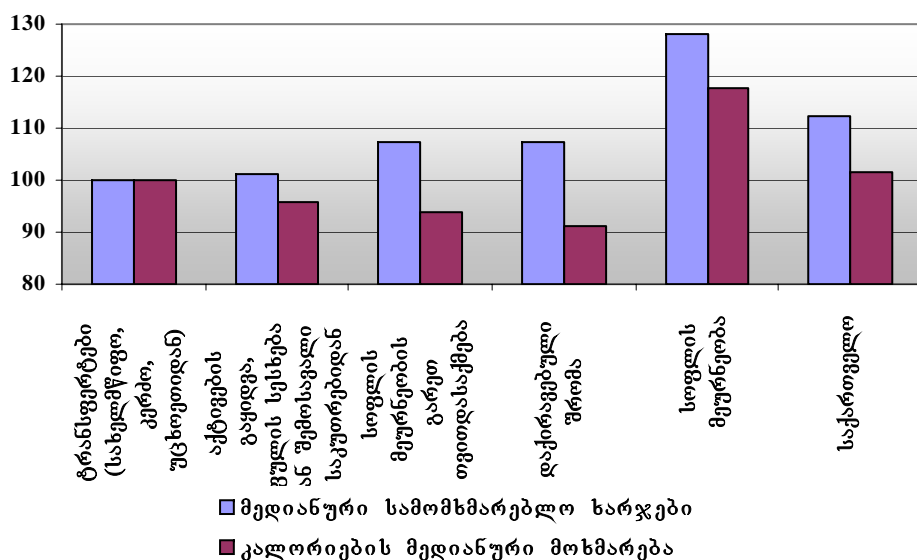
პირობითად 100-ის ტოლად ავიღეთ და მათ მიხედვით დანარჩენი ჯგუფების ინდექსები გამოვთვალეთ. შედეგები **4.1 ცხრილშია** მოყვანილი.

სასურსათო უზრუნველყოფის მდგომარეობა საქართველოში – სსდ, 2003 წლის მარტი

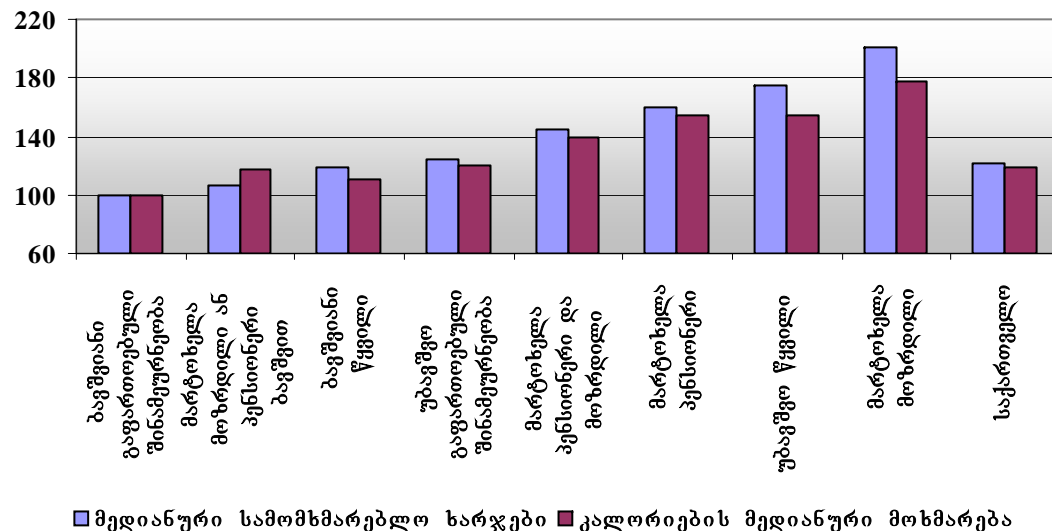
მოსახლეობისათვის სურსათის მისაწვდომობა შეიძლება შეფასდეს როგორც ხარჯების, ისე კალორიების მოხმარების მაჩვენებლების მიხედვით. ხარჯების მაჩვენებლები **დანართის დ2-დ9 ცხრილებშია** მოყვანილი. უნდა აღინიშნოს, რომ შინამეურნეობათა კვლევის ახალ კითხვარზე გადასვლასთან დაკავშირებით საჭირო გახდა სამომხმარებლო ხარჯების გამოთვლის მეთოდოლოგიაში გარკვეული კორექტივების შეტანა, რის გამოც მიმდინარე გამოშვებაში მოყვანილი სიღარიბესთან დაკავშირებული 2002 წლის კვარტალური მაჩვენებლები გარკვეულად განსხვავდება წინა გამოშვებების ანალოგიური მაჩვენებლებისაგან. რაც შეეხება კალორიების მოხმარების მაჩვენებლებს, “სიღარიბის მონიტორინგის” გამოკვლევის შეწყვეტასთან დაკავშირებით (იხ. **მე-7 გამოშვების სპეციალური საკითხი**) 2002 წლისათვის ისინი აღარ მოგვეპოვება, ხოლო 2000 და 2001 წლების მაჩვენებლები **მე-7 გამოშვების დანართშია** მოყვანილი.

ბიულეტენის მე-7 გამოშვებაში (**იხ. §4, 4.1 ცხრილი**) გამოვლენილი იყო მოსახლეობის ის ჯგუფები, რომელთა კალორიების მედიანური მოხმარება და მედიანური სასურსათო ხარჯები საგრძნობლად ჩამოუვარდება ქვეყნის საშუალო მაჩვენებელს. წინა ორ გამოშვებაში ჩვენ მიმოვიხილეთ მოსახლეობის ის ჯგუფები, რომლებიც მეტად დაუცველია ან კალორიების მოხმარების, ან სამომხმარებლო ხარჯების, ან ორივე მაჩვენებლის მიხედვით. ამჯერად ჩვენ შევეხებით მე-7 გამოშვების 4.1 ცხრილში მოხსენიებულ მოსახლეობის კიდევ ორ ჯგუფს, სახელდობრ, შინამეურნეობებს, რომლებიც ძირითადად ტრანსფერტების ხარჯზე ცხოვრობენ და შინამეურნეობებს, რომლებიც შედეგებიან მარტოხელა მოზრდილისაგან ან პენსიონერისაგან ბავშვით. წინა გამოშვებების მსგავსად, იმისათვის, რომ თვალსაჩინო გახდეს ზემოხსენებული ფაქტორების (შემოსავლის ძირითადი წყარო და შინამეურნეობის ტიპი) განსხვავებული მოქმედება ოჯახის სიღარიბესა და სურსათით უზრუნველყოფაზე, აბსოლუტურ მონაცემებთან ერთად ფარდობითი მონაცემებიც მოგვყავს. ამ მიზნით თითოეული ფაქტორის მიხედვით ჩვენთვის საინტერესო ჯგუფის მედიანური სამომხმარებლო ხარჯები და კალორიების მედიანური მოხმარება

დიაგრამა 4.1. მედიანური სამომხმარებლო ხარჯებისა და კალორიების მოხმარების ფარდობითი სიდიდეები შინამეურნეობის შემოსავლის მთავარი წყაროს მიხედვით (ტრანსფერტების ხარჯზე მცხოვრები ოჯახები=100)



დიაგრამა 4.2. მედიანური სამომხმარებლო ხარჯებისა და კალორიების მოხმარების ფარდობითი სიდიდეები შინამეურნეობის ტიპის მიხედვით (ბავშვიანი გაფართოებული შინამეურნეობები =100)



4.1 და 4.2 დიაგრამები წარმოგვიდგენს სამომხმარებლო ხარჯებისა და კალორიების მოხმარების ფარდობით მაჩვენებლებს. ვინაიდან განხილულ კატეგორიებში ბუნებრივი დალაგება არ არსებობს, ისინი მედიანური სამომხმარებლო ხარჯების ზრდის მიხედვითაა დალაგებული. როგორც დიაგრამები გვიჩვენებს, ოჯახის საერთო სიღარიბის ზრდა ყოველთვის არ იწვევს კალორიების მოხმარების შემცირებას, როგორც ეს, მაგალითად, **4.1 დიაგრამიდან** ჩანს. მეორეს მხრივ, ტიპის მიხედვით შინამეურნეობათა დაჯგუფებისას კალორიების მოხმარების ზრდა დაახლოებით მიჰყვება სამომხმარებლო ხარჯების ზრდას (იხ. **4.2 დიაგრამა**). როგორც საერთო სიღარიბის, ისე სურსათით უზრუნველყოფის მხრივ ყველაზე დაუცველი ბავშვიანი გაფართოებული შინამეურნეობებია, ხოლო ყველაზე მეტად უზრუნველყოფილი – მარტოხელა მოზრდილები.

დანართი: სტატისტიკური ცხრილები

ცხრილი დ1: სურსათის საშუალო ფასები საქართველოში და 5 ქალაქში

ლარი/კგX100, საცალო ფასები (წყარო: სსდ, ფასების სტატისტიკის სამმართველო)

პროდუქტი	საქართველო					თბილისი				
	1998	1999	2000	2001	2002	1998	1999	2000	2001	2002
	IV კვ წლ	IV კვ წლ	IV კვ წლ	IV კვ წლ	IV კვ წლ	IV კვ წლ	IV კვ წლ	IV კვ წლ	IV კვ წლ	IV კვ წლ
პური	58 66	66 65	70 70	71 70	70 70	58 60	66 60	81 81	81 81	81 81
კარტოფილი	45 48	44 65	44 42	44 47	50 57	59 56	55 65	53 46	43 53	48 58
ლობიო	124 121	134 200	174 154	185 183	174 183	135 134	140 176	196 160	158 186	150 155
სიმინდის ფქვილი	53 56	72 62	71 69	83 77	82 84	68 88	88 80	74 78	74 74	87 85
საქონლის ხორცი	322 340	371 389	361 370	389 390	467 444	377 388	390 453	390 390	400 390	483 457
ღორის ხორცი	355 364	368 387	368 364	436 413	512 482	400 405	390 449	373 357	467 390	561 523
ყველი	324 312	372 327	360 339	351 325	345 320	347 347	400 344	380 359	370 363	355 347
რძე	93 95	96 95	98 95	102 98	105 103	105 101	112 111	120 115	120 120	127 122
კვერცხი (10ც)	126 121	148 144	145 127	152 143	156 151	133 125	152 155	148 144	148 149	171 157
კომბოსტო	31 44	27 45	33 36	26 43	28 32	33 47	31 44	44 42	27 33	33 33
ხაზვი	43 54	39 54	45 46	40 48	52 52	48 68	53 58	50 56	50 57	53 53
შაქარი	78 79	76 88	94 82	98 95	95 97	83 82	79 91	99 89	102 98	102 102

პროდუქტი	ქუთაისი					ბათუმი				
	1998	1999	2000	2001	2002	1998	1999	2000	2001	2002
	IV კვ წლ	IV კვ წლ	IV კვ წლ	IV კვ წლ	IV კვ წლ	IV კვ წლ	IV კვ წლ	IV კვ წლ	IV კვ წლ	IV კვ წლ
პური	54 59	67 66	65 65	65 65	65 65	66 62	71 71	71 71	71 71	71 71
კარტოფილი	43 45	40 52	42 41	42 50	51 53	43 45	37 51	35 36	47 42	49 57
ლობიო	127 125	137 196	173 151	228 195	208 222	126 120	130 200	145 149	199 201	184 201
სიმინდის ფქვილი	39 64	50 51	46 47	76 56	72 75	51 61	69 62	75 68	77 76	84 82
საქონლის ხორცი	313 335	400 388	350 363	400 396	400 408	326 337	339 359	349 372	370 371	470 442
ღორის ხორცი	313 335	350 354	350 350	400 350	450 421	318 336	311 311	328 335	370 361	443 421
ყველი	293 271	350 278	313 277	306 294	345 275	331 305	382 330	377 329	373 334	358 336
რძე	82 82	82 82	82 82	100 86	100 100	100 106	99 99	98 97	101 97	101 100
კვერცხი (10ც)	128 124	150 141	150 150	150 150	150 150	112 105	145 136	138 137	158 141	178 167
კომბოსტო	29 43	20 37	27 23	23 50	24 30	35 47	33 52	32 45	32 42	31 36
ხაზვი	37 47	30 44	45 46	35 47	53 53	41 51	37 44	44 43	33 43	48 51
შაქარი	78 80	73 80	91 82	96 93	92 92	76 77	74 83	91 76	96 94	90 96

პროდუქტი	თელავი					გორი				
	1998	1999	2000	2001	2002	1998	1999	2000	2001	2002
	IV კვ წლ	IV კვ წლ	IV კვ წლ	IV კვ წლ	IV კვ წლ	IV კვ წლ	IV კვ წლ	IV კვ წლ	IV კვ წლ	IV კვ წლ
პური	63 55	63 55	63 59	63 63	63 63	52 62	56 63	62 63	64 63	60 61
კარტოფილი	40 48	38 61	43 49	40 54	49 51	38 47	53 54	52 39	46 46	55 62
ლობიო	98 99	128 187	187 141	158 182	158 153	107 99	123 180	170 163	163 179	160 178
სიმინდის ფქვილი	50 75	87 78	108 86	138 83	85 108	60 68	93 64	83 98	80 141	93 90
საქონლის ხორცი	233 321	350 381	350 371	400 373	483 465	325 290	367 329	358 350	375 396	525 458
ღორის ხორცი	367 400	400 460	389 452	500 544	533 531	425 364	450 386	458 385	500 488	625 571
ყველი	317 292	338 313	360 306	332 321	313 335	317 334	333 339	350 306	350 326	300 262
რძე	60 92	65 88	63 86	65 88	72 73	93 69	93 66	100 85	100 67	93 88
კვერცხი (10ც)	140 133	142 147	147 131	172 137	160 148	130 123	144 143	142 128	138 145	107 121
კომბოსტო	23 38	25 45	33 37	23 44	28 30	23 44	27 38	32 34	23 28	20 31
ხაზვი	45 68	32 54	38 40	33 47	56 46	43 67	36 50	40 35	42 49	57 59
შაქარი	73 79	72 87	93 86	97 94	88 93	82 74	80 79	96 82	100 91	100 100

ცხრილი დ2: შინამეურნეობათა განაწილებები სხვადასხვა კატეგორიების მიხედვით, %

(წყარო: სსდ, შინამეურნეობათა გამოკვლევა)

	მთელი მოსახლეობა							სიღარიბის ოფიციალურ ზღვარს ქვემოთ მყოფნი							სიღარიბის გადასინჯულ ზღვარს ქვემოთ მყოფნი						
	2000 2001		2002					2000 2001		2002					2000 2001		2002				
			I კვ	II კვ	III კვ	IV კვ	წლ			I კვ	II კვ	III კვ	IV კვ	წლ			I კვ	II კვ	III კვ	IV კვ	წლ
მახასიათებელი																					
რეგიონი																					
აჭარის არ	8	8	7	8	8	8	8	9	11	9	8	8	9	8	9	13	10	9	9	8	9
გურია	4	3	4	3	3	3	3	4	4	3	4	4	4	4	4	4	3	4	4	5	4
თბილისი	25	25	25	27	27	27	26	26	22	21	22	25	21	22	25	21	18	18	21	16	18
იმერეთი და რაჭა-ლეჩხუმი	19	18	18	18	18	18	18	17	16	13	15	14	15	14	19	13	10	14	14	15	13
კახეთი	10	10	11	10	10	10	10	12	11	12	12	13	14	13	12	12	14	14	15	17	15
მცხეთა-მთიანეთი და შიდა ქართლი	10	11	11	10	10	10	10	10	12	13	12	11	10	11	10	14	17	14	13	13	14
სამეგრელო-ზემო სვანეთი	9	9	9	9	10	10	10	7	9	11	9	10	10	10	5	8	9	8	11	10	10
სამცხე-ჯავახეთი	4	4	4	4	4	4	4	5	5	5	6	4	4	5	7	5	5	7	4	4	5
ქვემო ქართლი	11	11	11	10	10	10	11	11	12	14	12	12	13	13	11	11	13	12	9	12	12
საქართველო	100	100	100	100	100	100	100	100	100	100	100	100	100	100	100	100	100	100	100	100	100
მთა/ბარი																					
მთა	15	15	14	8	7	8	9	15	14	15	9	6	8	9	15	14	15	9	6	7	9
ბარი	85	85	86	92	93	92	91	85	86	85	91	94	92	91	85	86	85	91	94	93	91
საქართველო	100	100	100	100	100	100	100	100	100	100	100	100	100	100	100	100	100	100	100	100	100
ქალაქად/სოფლად																					
დიდი ქალაქებში	40	39	40	41	40	41	41	42	40	40	37	40	37	38	41	39	39	34	36	32	35
მცირე ქალაქებში	13	13	12	11	11	11	11	15	15	15	14	14	14	14	17	17	19	17	17	16	17
სოფლად	48	48	48	48	48	48	48	43	45	45	49	46	49	47	42	44	42	49	47	52	47
საქართველო	100	100	100	100	100	100	100	100	100	100	100	100	100	100	100	100	100	100	100	100	100
კერძო/სოფლის მეურნეობის																					
I კერძო	20	20	20	20	20	20	20	39	39	37	33	34	41	36	71	77	76	60	66	89	73
II კერძო	20	20	20	20	20	20	20	39	39	37	33	34	41	36	29	23	24	40	34	11	27
III კერძო	20	20	20	20	20	20	20	23	22	27	33	32	18	27	0	0	0	0	0	0	0
IV კერძო	20	20	20	20	20	20	20	0	0	0	2	0	0	2	0	0	0	0	0	0	0
V კერძო	20	20	20	20	20	20	20	0	0	0	0	0	0	0	0	0	0	0	0	0	0
საქართველო	100	100	100	100	100	100	100	100	100	100	100	100	100	100	100	100	100	100	100	100	100
ოჯახში ბავშვთა რაოდენობა																					
უბავშვო ოჯახები	54	54	60	58	58	56	58	51	52	60	57	57	57	58	53	54	61	58	59	62	60
ერთბავშვიანი ოჯახები	21	22	19	20	19	21	20	21	21	19	20	19	20	19	19	20	19	18	17	18	18
ორბავშვიანი ოჯახები	20	19	17	18	18	18	18	21	20	16	19	18	18	18	20	19	16	19	18	14	17
სამ ან მეტბავშვიანი ოჯახები	5	5	4	4	5	6	5	7	7	4	4	6	6	6	5	8	7	5	6	6	5
საქართველო	100	100	100	100	100	100	100	100	100	100	100	100	100	100	100	100	100	100	100	100	100
შინამეურნეობის ფულის დამატებითი წყარო																					
დაქირავებული შრომა	25	26	26	22	22	24	23	27	27	26	20	21	22	22	26	26	25	18	19	19	20
სოფლის მეურნეობის გარეთ	11	13	11	10	10	12	11	11	13	11	11	10	11	11	9	12	10	11	11	11	11
თვითდასაქმება	38	36	31	37	39	40	37	30	29	27	38	40	39	36	27	24	20	40	41	38	35
სოფლის მეურნეობა																					
ტრანსფერტები (სახელმწიფო, კერძო, უცხოეთიდან)	14	20	21	23	21	14	20	19	25	26	23	21	18	22	23	31	35	23	21	22	25
აქტივების გაყიდვა, ფულის სესხება ან შემოსავალი საკუთრებიდან	11	5	11	9	8	10	10	14	6	11	8	8	10	9	15	7	10	8	8	10	9
საქართველო	100	100	100	100	100	100	100	100	100	100	100	100	100	100	100	100	100	100	100	100	100
შინამეურნეობის ტიპი																					
უბავშვო წყვილი	3	3	4	3	4	4	4	2	3	3	3	3	3	3	2	2	2	3	3	3	3
ბავშვიანი წყვილი	9	10	8	9	9	10	9	9	9	7	8	9	8	8	9	9	7	7	7	6	7
უბავშვო გაფართოებული	25	27	30	30	29	29	29	23	25	27	27	26	27	27	20	24	24	25	25	26	25
შინამეურნეობა																					
ბავშვიანი გაფართოებული	35	35	31	32	32	33	32	38	37	31	34	33	33	33	36	35	32	33	33	31	32
შინამეურნეობა																					
მარტოხელა მოზრდილი ან პენსიონერი	1	1	1	1	1	1	1	1	1	1	1	1	1	1	2	1	1	1	1	1	1
ბავშვით	4	4	4	3	3	3	4	4	3	4	3	3	4	4	5	4	5	4	3	5	4
მარტოხელა მოზრდილი	15	15	16	15	16	14	15	16	16	19	18	18	17	18	19	18	23	20	21	20	21
მარტოხელა პენსიონერი																					
მარტოხელა პენსიონერი და მოზრდილი	6	6	6	6	6	6	6	6	5	7	6	6	6	6	6	6	7	6	7	8	7
საქართველო	100	100	100	100	100	100	100	100	100	100	100	100	100	100	100	100	100	100	100	100	100

ცხრილი დ2 (გაგრძელება): შინამეურნეობათა განაწილებები სხვადასხვა კატეგორიების მიხედვით

	მთელი მოსახლეობა							სიღარიბის ოფიციალურ ზღვარს ქვემოთ მყოფნი							სიღარიბის გადასინჯულ ზღვარს ქვემოთ მყოფნი								
	2000		2001		2002			2000		2001		2002			2000		2001		2002				
მახასიათებელი			I კვ	II კვ	III კვ	IV კვ	წლ			I კვ	II კვ	III კვ	IV კვ	წლ			I კვ	II კვ	III კვ	IV კვ	წლ		
სოფლად მის წეს დამუშავება და ბირუტყვის ფლობა*																							
0.5 ჰა-ზე ნაკლები და 0-1.5 ძროხა	27	31	32	42	29	29	33	36	39	39	44	36	37	39	42	47	48	49	42	44	46		
0.5 ჰა-ზე ნაკლები და 1.5 ან მეტი ძროხა	6	7	7	18	8	7	10	5	6	7	17	8	7	10	4	5	7	11	5	6	7		
0.5-1 ჰა და 0-1.5 ძროხა	27	29	29	19	27	28	26	26	27	26	20	26	28	25	25	25	22	19	29	29	25		
0.5-1 ჰა და 1.5 ან მეტი ძროხა	11	12	15	8	17	15	14	8	9	13	7	12	10	11	7	5	9	5	7	5	7		
1 ჰა-ზე მეტი და 0-1.5 ძროხა	17	12	10	9	11	11	10	18	13	10	10	12	11	11	18	13	10	12	13	11	12		
1 ჰა-ზე მეტი და 1.5 ან მეტი ძროხა	11	8	7	4	9	10	7	7	6	5	3	6	6	5	4	4	4	4	4	4	4		
სოფლად	100	100	100	100	100	100	100	100	100	100	100	100	100	100	100	100	100	100	100	100	100		
ქალაქად ერთ დასაქმებულზე მოსული ოჯახის წევრთა რაოდენობა																							
1 წევრი	13	10	10	10	11	10	10	11	8	8	9	9	10	9	9	7	7	9	9	12	9		
1.5 წევრი	7	7	7	7	7	8	7	6	5	5	5	5	5	5	6	4	3	4	4	4	4		
2 წევრი	18	17	16	18	15	17	16	15	14	13	17	12	15	14	12	12	11	14	9	14	12		
2.5 წევრი	6	6	5	5	4	4	5	6	5	5	5	4	4	4	3	4	3	5	3	3	3		
3 და მეტი წევრი	33	35	36	34	38	36	36	33	38	36	33	36	32	34	34	38	35	29	35	26	31		
ოჯახში არაქმნიან დასაქმებულთა	23	24	27	26	26	26	26	29	29	33	31	33	35	33	36	35	42	39	40	42	40		
ქალაქად	100	100	100	100	100	100	100	100	100	100	100	100	100	100	100	100	100	100	100	100	100		
შინამეურნეობის მეთაურის დასაქმების სტატუსი																							
არააქტიური ან უმუშევარი თვითდასაქმებული სოფლის მეურნეობაში	30	33	49	46	45	47	47	38	42	54	49	51	50	51	43	47	61	54	55	54	56		
სახელმწიფო მოსამსახურე კერძო ან სახელმწიფო საწარმოში	35	34	28	31	33	31	31	30	30	27	32	31	30	30	29	28	23	30	31	32	29		
დაქირავებით მომუშავე თვითდასაქმებული არა სოფლის მეურნეობაში	10	9	10	10	10	10	10	10	8	9	8	9	9	9	9	8	7	7	6	6	6		
	15	14	5	4	4	3	4	14	12	4	3	3	2	3	12	10	4	3	2	2	3		
	9	10	8	9	9	9	9	8	8	7	8	7	8	8	7	7	5	6	6	7	6		
საქართველო	100	100	100	100	100	100	100	100	100	100	100	100	100	100	100	100	100	100	100	100	100		
სოფლის მეურნეობის წილი მთლიან შემოსავალში, ქალაქად (%)																							
0	61	61	46	60	65	51	55	61	59	46	57	65	55	56	60	59	49	53	64	52	54		
[0,20)	17	18	29	24	19	30	25	17	19	27	24	17	27	24	18	19	25	25	19	26	24		
[20,40)	8	9	13	8	8	8	9	8	9	15	9	9	7	10	8	10	14	10	8	9	10		
[40,60)	5	6	7	3	3	5	4	5	6	7	3	3	4	4	5	6	7	3	2	4	4		
[60,80)	5	4	3	3	2	3	3	5	4	3	3	2	3	3	5	4	3	3	2	4	3		
[80,100)	2	2	1	1	2	1	1	1	1	1	1	2	1	1	1	1	1	1	2	0	1		
100	2	1	1	2	2	2	2	2	1	1	3	2	2	2	3	2	1	5	4	5	4		
საქართველო	100	100	100	100	100	100	100	100	100	100	100	100	100	100	100	100	100	100	100	100	100		
სოფლის მეურნეობის წილი მთლიან შემოსავალში, სოფლად (%)																							
0	12	10	3	5	2	3	3	20	16	5	6	3	4	4	26	22	10	8	4	7	7		
[0,20)	10	11	8	11	12	11	11	13	14	10	13	15	13	13	12	16	15	17	19	14	16		
[20,40)	12	14	9	12	12	11	11	14	16	11	13	14	13	13	15	17	15	15	16	15	15		
[40,60)	15	17	15	14	16	16	15	17	17	16	14	17	16	16	16	17	17	15	17	16	16		
[60,80)	20	19	25	16	18	18	19	15	15	22	17	17	17	18	13	13	19	13	16	17	16		
[80,100)	17	18	32	26	24	22	26	8	10	26	21	18	21	22	4	5	16	16	14	16	15		
100	14	11	8	17	16	19	15	14	12	10	17	16	16	15	13	10	9	17	14	16	14		
საქართველო	100	100	100	100	100	100	100	100	100	100	100	100	100	100	100	100	100	100	100	100	100		

*ბირუტყვის რაოდენობის დათვლისას 5 თხა ან ცხვარი 1 ძროხის ტოლფასადაა ჩათვლილი.

ცხრილი გვიჩვენებს საქართველოს შინამეურნეობათა (როგორც ყველა, ისე სიღარიბის ოფიციალურ და გადასინჯულ ზღვრებს ქვემოთ მყოფთა) განაწილებებს იმ კატეგორიების მიხედვით, რომელთათვისაც მომდევნო ცხრილებში სხვადასხვა მაჩვენებლებია მოყვანილი. ჩვენის აზრით, ეს სასარგებლო იქნება მონაცემების უკეთ აღსაქმელად, განსაკუთრებით იმ ცხრილების შემთხვევაში, რომლებიც გვიჩვენებენ ამა თუ იმ თვისების მქონე შინამეურნეობების განაწილებას ამ კატეგორიების მიხედვით. დამატებით მოყვანილია შინამეურნეობათა განაწილება ქალაქად და სოფლად სოფლის მეურნეობიდან მიღებული შემოსავლის წილის მიხედვით. კატეგორია [40,60) (მაგალითისათვის) ნიშნავს, რომ შინამეურნეობის საერთო შემოსავალში სოფლის მეურნეობიდან მიღებული შემოსავლის წილი მეტია ან ტოლი 40 პროცენტზე და ნაკლებია 60 პროცენტზე.

**ცხრილი დ3: სიღარიბის ოფიციალურ და გადასინჯულ ზღვრებზე ნაკლები
სამომხმარებლო ხარჯების მქონე შინამეურნეობათა პროცენტული წილი**

(წყარო: სსდ, შინამეურნეობათა გამოკვლევა)

მახასიათებელი	ოფიციალური ზღვარი									გადასინჯული ზღვარი								
	1998	1999	2000	2001	2002					1998	1999	2000	2001	2002				
					I კვ	II კვ	III კვ	IV კვ	წლ					I კვ	II კვ	III კვ	IV კვ	წლ
სიღარიბის ზღვარი (ლარი თვეში შრომისუნარიანი ასაკის მამაკაცზე)	102	116	115	117	126	127	124	125	125	63	75	74	75	79	81	77	79	79
რეგიონი																		
აჭარის არ	41	46	53	66	67	67	58	54	61	18	24	29	39	38	39	36	22	34
გურია	56	53	55	52	49	68	66	57	60	27	25	28	28	22	35	37	32	32
თბილისი	55	57	54	45	45	50	55	39	47	26	29	28	22	19	22	23	14	20
იმერეთი და რაჭა-ლეჩხუმი	58	60	49	44	38	52	44	42	44	31	34	28	19	14	26	23	19	21
კახეთი	46	53	58	55	62	77	77	70	71	19	29	33	30	34	47	48	39	42
მცხეთა-მთიანეთი და შიდა ქართლი	49	44	49	58	65	70	62	51	62	24	25	26	32	40	46	39	30	39
სამეგრელო-ზემო სვანეთი	42	46	39	47	62	59	64	51	59	21	26	16	21	26	30	33	24	28
სამცხე-ჯავახეთი	53	54	71	66	69	79	56	41	61	25	36	47	38	36	50	30	21	34
ქვემო ქართლი	42	39	52	54	67	71	69	62	67	20	21	28	25	31	39	26	26	31
საქართველო	50	52	52	51	54	61	59	49	56	24	28	28	26	26	33	30	23	28
მთა/ბარი																		
მთა	49	45	52	49	57	70	50	46	55	23	21	28	25	28	38	26	19	28
ბარი	51	53	52	51	54	60	60	49	56	25	30	28	26	26	33	31	23	28
საქართველო	50	52	52	51	54	61	59	49	56	24	28	28	26	26	33	30	23	28
ქალაქად/სოფლად																		
დიდ ქალაქებში	53	58	55	52	54	55	58	44	53	27	32	29	26	25	27	27	18	24
მცირე ქალაქებში	58	69	64	61	69	75	74	61	70	30	44	38	35	42	50	45	33	42
სოფლად	45	42	46	48	51	64	56	50	55	20	21	25	24	23	34	30	24	28
საქართველო	50	52	52	51	54	61	59	49	56	24	28	28	26	26	33	30	23	28
კვინტილური ჯგუფები																		
I კვინტილი	100	100	100	100	100	100	100	100	100	100	100	100	100	100	100	100	100	100
II კვინტილი	100	100	100	100	100	100	100	100	100	22	42	41	30	31	66	52	13	40
III კვინტილი	51	59	60	56	72	100	94	45	78	0	0	0	0	0	0	0	0	0
IV კვინტილი	0	0	0	0	0	6	0	0	6	0	0	0	0	0	0	0	0	0
V კვინტილი	0	0	0	0	0	0	0	0	0	0	0	0	0	0	0	0	0	0
საქართველო	50	52	52	51	54	61	59	49	56	24	28	28	26	26	33	30	23	28
ოჯახში ბავშვთა რაოდენობა																		
უბავშვო ოჯახები	48	50	50	49	55	60	58	50	56	25	28	27	26	27	33	31	25	29
ერთბავშვიანი ოჯახები	51	51	51	50	55	63	57	47	55	22	27	26	24	25	31	27	20	26
ორბავშვიანი ოჯახები	55	54	55	55	51	64	60	48	56	25	28	29	27	24	34	30	18	27
სამ ან მეტბავშვიანი ოჯახები	57	68	69	62	55	66	73	53	62	26	38	42	32	30	38	40	23	33
საქართველო	50	52	52	51	54	61	59	49	56	24	28	28	26	26	33	30	23	28
შინამეურნეობის ფუფილი და არაფუფილი სახსრების ძირითადი წყარო																		
დაქირავებული შრომა	51	57	55	51	54	57	58	46	54	22	28	28	25	25	28	26	18	24
სოფლის მეურნეობის გარეთ თვითდასაქმება	45	56	49	52	54	64	60	47	56	20	31	23	24	25	34	33	22	29
სოფლის მეურნეობა	38	36	40	41	46	63	60	47	54	15	16	20	18	17	36	32	21	27
ტრანსფერტები (სახელმწიფო, კერძო, უცხოეთიდან)	71	67	67	64	67	63	59	61	63	43	44	44	40	43	34	30	34	36
აქტივების გაყიდვა, ფულის სესხება ან შემოსავალი საკუთრებიდან	62	65	64	55	54	54	54	46	52	35	43	37	31	24	29	31	22	26
საქართველო	50	52	52	51	54	61	59	49	56	24	28	28	26	26	33	30	23	28

**ცხრილი დ3 (გაგრძელება): სიღარიბის ოფიციალურ და გადასინჯულ ზღვრებზე ნაკლები
სამომხმარებლო ხარჯების მქონე შინამეურნეობათა პროცენტული წილი**

მახასიათებელი	ოფიციალური ზღვარი										გადასინჯული ზღვარი									
	1998	1999	2000	2001	2002					1998	1999	2000	2001	2002						
					I კვ	II კვ	III კვ	IV კვ	წლ					I კვ	II კვ	III კვ	IV კვ	წლ		
სიღარიბის ზღვარი (ლარი თვეში შრომისუნარიანი ასაკის მამაკაცზე)	102	116	115	117	126	127	124	125	125	63	75	74	75	79	81	77	79	79		
შინამეურნეობის მეთაურის დასაქმების სტატუსი																				
არააქტიური ან უმუშევარი	66	67	65	64	60	65	66	53	61	38	42	39	36	33	39	37	26	34		
თვითდასაქმებული სოფლის მეურნეობაში	44	40	44	45	51	62	56	48	54	20	20	23	22	21	32	28	23	26		
სახელმწიფო მოსამსახურე კერძო ან სახელმწიფო საწარმოში დაქირავებით მომუშავე	46	50	52	44	47	51	52	45	49	18	25	27	22	18	23	19	13	18		
თვითდასაქმებული არასასოფლო-სამეურნეო სექტორში	45	49	50	45	45	53	40	32	43	20	22	23	19	22	23	19	12	19		
საქართველო	40	45	43	45	46	52	48	43	47	16	22	21	20	17	23	21	16	19		
საქართველო	50	52	52	51	54	61	59	49	56	24	28	28	26	26	33	30	23	28		
სოფლად მსწის დაშუშავება და ბირუტყვის ფლობა*																				
0.5 ჰა-ზე ნაკლები და 0-1.5 ძროხა	55	56	61	60	63	66	69	64	66	28	32	38	36	35	40	42	37	38		
0.5 ჰა-ზე ნაკლები და 1.5 ან მეტი ძროხა	45	37	35	40	49	58	54	48	52	19	18	17	19	22	20	19	20	20		
0.5-1 ჰა და 0-1.5 ძროხა	45	41	44	44	46	67	54	51	55	17	20	23	21	18	35	32	25	27		
0.5-1 ჰა და 1.5 ან მეტი ძროხა	25	27	34	34	47	53	41	34	43	8	11	15	10	14	21	12	9	14		
1 ჰა-ზე მეტი და 0-1.5 ძროხა	50	45	50	52	52	71	65	51	60	23	22	26	25	25	46	37	24	33		
1 ჰა-ზე მეტი და 1.5 ან მეტი ძროხა	21	21	30	32	34	46	38	32	38	7	6	9	12	12	32	15	11	17		
სოფლად	45	42	46	48	51	63	56	50	55	20	21	25	24	23	34	30	24	28		
ქალაქად ერთ დასაქმებულზე მოსული ოჯახის წევრთა რაოდენობა																				
1 წევრი	39	45	46	43	50	54	50	46	50	16	20	21	19	21	29	24	25	25		
1.5 წევრი	40	47	56	39	41	41	45	30	39	15	18	27	17	14	20	19	11	16		
2 წევრი	47	57	49	45	49	55	52	44	50	21	32	22	19	21	26	19	17	21		
2.5 წევრი	48	49	50	45	50	61	62	42	54	21	23	17	20	15	30	28	13	21		
3 და მეტი წევრი	51	60	58	59	58	57	59	42	54	24	31	32	30	28	28	29	15	25		
ოჯახში არაეინა დასაქმებული	75	75	73	66	69	72	79	65	71	47	54	49	41	44	49	48	35	44		
ქალაქად	54	60	57	54	57	59	61	48	56	28	35	31	28	29	33	31	21	28		
შინამეურნეობის ტიპი																				
უბავშვო წვეილი	42	42	38	41	49	54	50	46	50	22	23	21	18	18	31	25	16	22		
ბავშვიანი წვეილი	50	46	52	50	49	54	56	40	50	22	26	28	25	23	29	23	12	22		
უბავშვო გაფართოებული შინამეურნეობა	46	50	47	48	49	55	54	46	51	21	26	23	23	21	28	26	21	24		
ბავშვიანი გაფართოებული შინამეურნეობა	54	57	56	54	55	66	62	50	58	24	29	29	26	27	34	31	22	28		
მარტოხელა მოზრდილი ან პენსიონერი ბავშვით	58	63	56	65	53	60	53	50	54	31	37	34	33	15	32	32	21	25		
მარტოხელა მოზრდილი	45	50	51	49	59	54	57	52	55	26	28	32	28	30	37	29	35	33		
მარტოხელა პენსიონერი	52	51	55	55	65	72	65	58	65	29	30	35	32	38	44	40	32	39		
მარტოხელა პენსიონერი და მოზრდილი	56	55	53	47	60	60	60	51	57	29	36	28	26	29	30	33	31	31		
საქართველო	50	52	52	51	54	61	59	49	56	24	28	28	26	26	33	30	23	28		

*პირუტყვის რაოდენობის დათვლისას 5 თხა ან ცხვარი 1 ძროხის ტოლფასადაა ჩათვლილი. ამდენად, ოჯახს შეიძლება ძროხების არამთელი რაოდენობა აღმოაჩნდეს.

ცხრილი ასახავს იმ შინამეურნეობათა წილს შესაბამისი კატეგორიის ყველა შინამეურნეობის ერთობლიობაში, რომელთა სამომხმარებლო ხარჯები, ექვივალენტურ მოზრდილთა შკალისა და ერთობლივი მოხმარების ეფექტის გათვალისწინებით, ნაკლებია სიღარიბის ოფიციალურ და გადასინჯულ ზღვრებზე. ოფიციალური სიღარიბის ზღვარის გაანგარიშების, აგრეთვე ექვივალენტურ მოზრდილთა შკალისა და ერთობლივი მოხმარების ეფექტის შესახებ დაწვრილებით ბიულეტენის მე-3 გამოშვებაშია მოთხრობილი.

ცხრილი დ4: მედიანური სამომხმარებლო ხარჯები

(ლარი/თვეში სულზე, 1998 წლის ფასებში)

(წყარო: სსდ, შინამეურნეობათა გამოკვლევა)

	მთელი მოსახლეობა							სიღარიბის ოფიციალურ ზღვარს ქვემოთ მყოფნი							სიღარიბის გადასინჯულ ზღვარს ქვემოთ მყოფნი							
მასშაბი	2000	2001	2002					2000	2001	2002					2000	2001	2002					
			I კვ	II კვ	III კვ	IV კვ	წლ			I კვ	II კვ	III კვ	IV კვ	წლ			I კვ	II კვ	III კვ	IV კვ	წლ	
რეგიონი																						
აჭარის არ	48	37	39	38	42	46	41	30	27	30	29	28	32	30	22	21	21	21	21	24	22	
გურია	47	46	52	40	41	46	45	32	31	34	32	28	32	32	23	23	21	20	23	22	22	
თბილისი	50	55	58	54	48	62	56	33	33	36	36	35	37	36	25	25	25	27	25	27	26	
იმერეთი და რაჭა-ლეჩხუმი	52	54	59	48	56	61	56	31	33	36	32	31	34	33	24	23	23	23	23	25	24	
კახეთი	48	48	46	35	34	37	38	32	32	33	28	29	29	30	23	24	23	21	20	22	22	
მცხეთა-მთიანეთი და შიდა ქართლი	52	45	42	36	42	47	42	31	29	30	27	26	30	28	21	21	20	21	20	22	21	
სამეგრელო-ზემო სვანეთი	62	51	46	41	40	49	44	36	32	34	32	31	34	32	25	23	24	25	23	22	23	
სამცხე-ჯავახეთი	36	40	39	32	46	54	42	27	28	30	26	30	32	29	20	21	22	18	22	20	21	
ქვემო ქართლი	56	49	45	40	42	46	43	34	34	34	31	36	36	34	24	23	23	21	22	23	22	
საქართველო	51	49	50	44	45	52	48	32	32	34	31	32	33	32	23	23	23	23	23	24	23	
მთა/ბარი																						
მთა	52	51	48	40	51	56	49	32	32	32	31	30	35	32	23	22	23	21	21	26	23	
ბარი	51	49	50	44	45	52	47	32	32	34	31	32	33	32	23	23	23	23	23	23	23	
საქართველო	51	49	50	44	45	52	48	32	32	34	31	32	33	32	23	23	23	23	23	24	23	
ქალაქად/სოფლად																						
დიდი ქალაქებში	49	49	50	50	47	56	51	32	32	34	34	34	35	34	25	24	24	26	24	26	25	
მცირე ქალაქებში	43	43	38	34	37	46	39	32	30	30	28	29	31	30	24	22	22	23	23	22	23	
სოფლად	56	52	51	41	46	50	47	32	31	35	30	30	32	32	22	22	22	21	21	23	22	
საქართველო	51	49	50	44	45	52	48	32	32	34	31	32	33	32	23	23	23	23	23	24	23	
კვინტილური ჯგუფები																						
I კვინტილი	20	21	20	17	19	23	20	20	21	20	17	19	23	20	20	21	20	17	19	23	20	
II კვინტილი	34	34	35	30	32	37	34	34	34	35	30	32	37	34	31	30	29	28	29	29	29	
III კვინტილი	50	48	48	42	44	51	46	46	44	46	42	43	47	45	-	-	0	0	0	0	0	
IV კვინტილი	71	68	65	59	62	71	64	-	-	0	49	0	0	49	-	-	0	0	0	0	0	
V კვინტილი	127	116	109	97	108	121	109	-	-	0	0	0	0	0	-	-	0	0	0	0	0	
საქართველო	51	49	50	44	45	52	48	32	32	34	31	32	33	32	23	23	23	23	23	24	23	
ოჯახში ბავშვთა რაოდენობა																						
უბავშვო ოჯახები	60	58	54	50	51	57	53	37	36	37	35	36	36	36	28	26	25	26	25	27	25	
ერთბავშვიანი ოჯახები	48	46	44	39	43	50	44	31	30	31	29	31	32	31	22	22	22	22	22	22	22	
ორბავშვიანი ოჯახები	41	40	43	35	38	46	41	28	28	29	27	27	30	28	21	20	20	19	20	21	20	
სამ ან მეტბავშვიანი ოჯახები	29	33	35	29	29	37	33	23	25	22	21	23	28	24	18	17	16	16	18	16	17	
საქართველო	51	49	50	44	45	52	48	32	32	34	31	32	33	32	23	23	23	23	23	24	23	
შინამეურნეობის ფულადი და არაფულადი სახსრების ძირითადი წყარო																						
დაქირავებული შრომა	48	47	50	47	45	52	48	32	31	32	32	35	33	33	23	23	23	24	24	25	24	
სოფლის მეურნეობის გარეთ	51	47	46	45	43	53	47	32	31	33	34	29	30	32	23	23	25	24	22	23	23	
თვითდასაქმება	61	57	53	41	42	53	47	34	34	37	29	31	34	33	24	23	24	22	22	24	23	
სოფლის მეურნეობა																						
ტრანსფერტები (სახელმწიფო, კერძო, უცხოეთიდან)	44	44	43	43	45	48	45	32	32	30	32	32	33	32	24	24	22	22	23	23	23	
აქტივების გაყიდვა, ფულის სესხება ან შემოსავალი																						
საკუთრებიდან	43	45	50	49	48	55	50	31	29	34	30	31	33	32	22	21	21	23	22	25	23	
საქართველო	51	49	50	44	45	52	47	32	32	34	31	32	33	32	23	23	23	23	23	24	23	
შინამეურნეობის მეთაურის დამატებითი სტატუსი																						
არააქტიური ან უმუშევარი	41	42	45	41	40	49	44	30	31	31	29	31	32	31	23	23	23	22	23	23	23	
თვითდასაქმებული სოფლის მეურნეობაში	58	53	51	42	47	54	49	32	32	36	31	32	33	33	23	21	22	23	21	24	22	
სახელმწიფო მოსამსახურე	53	56	59	53	52	58	56	33	32	37	36	38	38	37	26	24	22	22	27	27	25	
კერძო ან სახელმწიფო საწარმოში																						
დაქირავებული მომუშავე	53	55	54	46	59	57	54	33	34	31	34	33	31	32	23	24	25	28	20	18	23	
თვითდასაქმებული არა სოფლის მეურნეობაში	58	54	55	49	53	59	54	33	33	37	36	33	35	35	24	24	25	25	24	25	25	
საქართველო	51	49	50	44	45	52	48	32	32	34	31	32	33	32	23	23	23	23	23	24	23	

ცხრილი დ4 (გაგრძელება): მედიანური სამომხმარებლო ხარჯები

(ლარი/თვეში სულზე, 1998 წლის ფასებში)

	მთელი მოსახლეობა							სიღარიბის ოფიციალურ ზღვარს ქვემოთ მყოფნი							სიღარიბის გადამინჯულ ზღვარს ქვემოთ მყოფნი						
მასშტაბი	2000	2001	2002					2000	2001	2002					2000	2001	2002				
			I კვ	II კვ	III კვ	IV კვ	წლ			I კვ	II კვ	III კვ	IV კვ	წლ			I კვ	II კვ	III კვ	IV კვ	წლ
სოფლად მიწის დამუშავება და პირუტყვის ფლობა*																					
0.5 ჰა-ზე ნაკლები და 0-1.5 ძროხა	45	43	43	39	39	42	41	30	29	31	29	28	31	30	21	22	22	22	22	23	22
0.5 ჰა-ზე ნაკლები და 1.5 ან მეტი ძროხა	63	60	55	45	47	51	49	30	30	34	33	32	31	32	21	21	23	19	21	21	21
0.5-1 ჰა და 0-1.5 ძროხა	57	54	55	40	47	52	49	33	34	37	30	29	32	32	23	23	23	18	21	23	21
0.5-1 ჰა და 1.5 ან მეტი ძროხა	63	58	53	47	52	60	53	32	34	38	32	35	37	36	23	20	24	22	21	24	23
1 ჰა-ზე მეტი და 0-1.5 ძროხა	52	50	53	35	39	47	44	32	32	34	26	29	32	30	22	21	22	20	20	22	21
1 ჰა-ზე მეტი და 1.5 ან მეტი ძროხა	73	59	61	48	54	59	55	34	33	35	26	32	36	32	23	22	26	23	20	23	23
სოფლად	56	52	51	41	46	50	47	32	31	35	30	30	32	32	22	22	22	21	21	23	22
ქალაქად ერთ დამატებული მოსული ოჯახის წევრთა რაოდენობა																					
1 წევრი	68	69	66	67	64	70	67	43	42	48	42	41	39	43	33	32	34	34	32	39	35
1.5 წევრი	45	56	66	60	54	68	62	33	32	38	31	33	34	34	25	24	26	26	23	34	27
2 წევრი	55	55	57	52	53	56	54	35	36	35	36	37	36	36	27	24	24	25	23	36	27
2.5 წევრი	45	46	45	40	42	51	44	31	29	32	29	29	29	30	20	22	23	17	21	29	23
3 და მეტი წევრი	42	40	41	45	41	52	45	29	29	30	30	30	33	31	23	22	22	22	23	33	25
ოჯახში არაფინანსება დასაქმებული	41	44	43	40	39	44	41	32	32	32	32	34	34	33	25	25	23	25	25	34	27
ქალაქად	47	47	48	46	44	53	48	32	32	33	32	33	34	33	24	24	23	25	24	34	27
შინამეურნეობის ტიპი																					
უბავეყო წვეილი	83	75	67	62	63	71	66	41	44	47	34	41	48	43	31	29	22	25	32	34	28
ბავშვებიანი წვეილი	50	50	52	47	46	57	50	32	32	34	32	33	36	34	23	23	24	23	22	24	23
უბავეყო გაფართოებული შინამეურნეობა	55	51	50	47	48	54	50	34	32	34	32	33	34	33	25	23	24	24	23	25	24
ბავშვებიანი გაფართოებული შინამეურნეობა	40	40	40	34	37	44	39	28	27	28	26	27	29	27	20	20	20	19	20	20	20
მარტოხელა მოზრდილი ან პენსიონერი ბავშვით	57	47	56	49	62	56	56	35	37	44	37	35	38	39	26	28	17	20	27	22	22
მარტოხელა მოზრდილი	85	87	75	82	81	79	79	50	52	52	43	54	42	48	35	35	41	38	29	34	36
მარტოხელა პენსიონერი	64	64	54	50	53	61	55	40	41	41	39	38	40	39	30	31	25	27	28	30	28
მარტოხელა პენსიონერი და მოზრდილი	58	61	52	50	49	55	52	35	35	39	37	36	33	36	25	27	23	24	24	26	24
საქართველო	51	49	50	44	45	52	48	32	32	34	31	32	33	32	23	23	23	23	23	24	23

*პირუტყვის რაოდენობის დათვლისას 5 თხა ან ცხვარი 1 ძროხის ტოლფასადაა ჩათვლილი. ამდენად, ოჯახს შეიძლება ძროხების არამთელი რაოდენობა აღმოაჩნდეს.

ცხრილში წარმოდგენილი კვარტალური მონაცემები წარმოადგენს ერთ სულზე მთლიანი სამომხმარებლო ხარჯების მიხედვით შინამეურნეობათა განაწილების მედიანების შეფასებებს შემთხვევით შერჩევაში მოხვედრილ შინამეურნეობებზე კვარტალური დაკვირვების მიხედვით. წლიური მაჩვენებლები მიიღება წლის განმავლობაში ჩატარებული ოთხი დაკვირვების მონაცემების საფუძველზე. სამომხმარებლო ხარჯები, გარდა ფულადი ხარჯებისა, მოიცავს შინამეურნეობის მიერ შინმოწეული პროდუქციის თვითმომხმარებას, შეფასებულს მიმდინარე საბაზრო ფასებში სავაჭრო ფასდამატის გათვალისწინებით.

ცხრილი დნ: შინამეურნეობათა განაწილების ჯანის ინდექსები ერთ სულზე სამომხმარებლო ხარჯების მიხედვით

(წყარო: სსდ, შინამეურნეობათა გამოკვლევა)

	მთელი მოსახლეობა							სიღარიბის თეორიული ზღვარის ქვემოთ მყოფნი							სიღარიბის გადამინდულ ზღვარის ქვემოთ მყოფნი							
მახასიათებელი	2000	2001	2002					2000	2001	2002					2000	2001	2002					
			I კვ	II კვ	III კვ	IV კვ	წლ			I კვ	II კვ	III კვ	IV კვ	წლ			I კვ	II კვ	კვ	კვ	წლ	
რეგიონი																						
აჭარის არ	0.40	0.40	0.39	0.37	0.39	0.38	0.38	0.25	0.27	0.26	0.25	0.27	0.20	0.24	0.25	0.26	0.21	0.21	0.23	0.20	0.21	
გურია	0.36	0.36	0.36	0.36	0.35	0.36	0.36	0.24	0.23	0.25	0.28	0.26	0.25	0.26	0.21	0.23	0.24	0.24	0.21	0.26	0.24	
თბილისი	0.42	0.39	0.36	0.34	0.36	0.37	0.36	0.22	0.22	0.22	0.21	0.21	0.19	0.21	0.20	0.20	0.22	0.19	0.19	0.16	0.19	
იმერეთი და რაჭა-ლეჩხუმი	0.42	0.36	0.30	0.36	0.39	0.35	0.35	0.24	0.22	0.21	0.25	0.28	0.22	0.24	0.22	0.20	0.19	0.19	0.24	0.18	0.20	
კახეთი	0.40	0.36	0.37	0.39	0.41	0.38	0.39	0.26	0.25	0.26	0.27	0.28	0.24	0.26	0.24	0.24	0.24	0.25	0.28	0.20	0.24	
მცხეთა-მთიანეთი და შიდა ქართლი	0.39	0.40	0.39	0.41	0.41	0.40	0.40	0.28	0.27	0.29	0.28	0.28	0.28	0.28	0.27	0.26	0.28	0.28	0.25	0.29	0.28	
სამეგრელო-ზემო სვანეთი	0.37	0.36	0.34	0.32	0.33	0.35	0.34	0.22	0.22	0.23	0.20	0.21	0.23	0.22	0.20	0.21	0.18	0.19	0.15	0.20	0.18	
სამცხე-ჯავახეთი	0.39	0.38	0.34	0.39	0.37	0.39	0.37	0.30	0.26	0.26	0.28	0.24	0.27	0.26	0.30	0.24	0.27	0.26	0.22	0.24	0.25	
ქვემო ქართლი	0.38	0.36	0.33	0.34	0.35	0.37	0.35	0.26	0.24	0.25	0.26	0.23	0.24	0.24	0.24	0.23	0.24	0.25	0.22	0.22	0.23	
საქართველო	0.41	0.38	0.36	0.37	0.38	0.38	0.37	0.25	0.24	0.25	0.25	0.25	0.23	0.24	0.23	0.23	0.24	0.23	0.23	0.22	0.23	
მთა/ბარი																						
მთა	0.37	0.38	0.33	0.37	0.41	0.36	0.37	0.27	0.25	0.24	0.26	0.26	0.21	0.25	0.27	0.23	0.21	0.22	0.24	0.18	0.21	
ბარი	0.41	0.38	0.36	0.37	0.38	0.38	0.37	0.24	0.24	0.25	0.25	0.25	0.23	0.24	0.23	0.23	0.24	0.23	0.23	0.22	0.23	
საქართველო	0.41	0.38	0.36	0.37	0.38	0.38	0.37	0.25	0.24	0.25	0.25	0.25	0.23	0.24	0.23	0.23	0.24	0.23	0.23	0.22	0.23	
ქალაქად/სოფლად																						
დიდი ქალაქებში	0.41	0.38	0.36	0.36	0.37	0.39	0.37	0.23	0.22	0.23	0.23	0.22	0.20	0.22	0.20	0.20	0.21	0.21	0.20	0.18	0.20	
მცირე ქალაქებში	0.39	0.39	0.37	0.35	0.37	0.34	0.36	0.25	0.25	0.26	0.26	0.26	0.26	0.26	0.23	0.22	0.26	0.22	0.24	0.24	0.24	
სოფლად	0.41	0.38	0.34	0.37	0.39	0.37	0.37	0.27	0.26	0.25	0.26	0.27	0.24	0.26	0.26	0.26	0.25	0.25	0.24	0.23	0.24	
საქართველო	0.41	0.38	0.36	0.37	0.38	0.38	0.37	0.25	0.24	0.25	0.25	0.25	0.23	0.24	0.23	0.23	0.24	0.23	0.23	0.22	0.23	
კვინტილური ჯგუფები																						
I კვინტილი	0.23	0.23	0.24	0.24	0.23	0.22	0.23	0.23	0.23	0.24	0.24	0.23	0.22	0.23	0.23	0.23	0.24	0.24	0.23	0.22	0.23	
II კვინტილი	0.14	0.14	0.15	0.14	0.14	0.14	0.14	0.14	0.14	0.15	0.14	0.14	0.14	0.14	0.13	0.14	0.13	0.13	0.13	0.13	0.13	
III კვინტილი	0.14	0.13	0.14	0.14	0.14	0.13	0.14	0.13	0.13	0.13	0.14	0.14	0.13	0.13	-	-	-	-	-	-	-	
IV კვინტილი	0.14	0.14	0.13	0.13	0.14	0.13	0.13	-	-	-	0.11	-	-	0.11	-	-	-	-	-	-	-	
V კვინტილი	0.27	0.25	0.22	0.24	0.24	0.25	0.24	-	-	-	-	-	-	-	-	-	-	-	-	-	-	
საქართველო	0.41	0.38	0.36	0.37	0.38	0.38	0.37	0.25	0.24	0.25	0.25	0.25	0.23	0.24	0.23	0.23	0.24	0.23	0.23	0.22	0.23	
ოჯახში ბავშვთა რაოდენობა																						
უბავშვო ოჯახები	0.40	0.38	0.35	0.36	0.38	0.38	0.37	0.24	0.24	0.24	0.25	0.25	0.23	0.24	0.22	0.23	0.23	0.23	0.21	0.23		
ერთბავშვიანი ოჯახები	0.37	0.37	0.37	0.37	0.36	0.37	0.37	0.22	0.20	0.21	0.22	0.21	0.21	0.21	0.21	0.18	0.18	0.19	0.19	0.17	0.18	
ორბავშვიანი ოჯახები	0.37	0.35	0.33	0.34	0.36	0.36	0.35	0.21	0.21	0.22	0.22	0.21	0.19	0.21	0.19	0.20	0.20	0.19	0.17	0.16	0.18	
სამ ან მეტბავშვიანი ოჯახები	0.36	0.37	0.37	0.43	0.32	0.31	0.36	0.24	0.23	0.23	0.24	0.22	0.21	0.22	0.21	0.23	0.16	0.18	0.20	0.21	0.19	
საქართველო	0.41	0.38	0.36	0.37	0.38	0.38	0.37	0.25	0.24	0.25	0.25	0.25	0.23	0.24	0.23	0.23	0.24	0.23	0.23	0.22	0.23	
შინამეურნეობის ფუალადი და არაფუალადი სახსრების ძირითადი წყარო																						
დაქირავებული შრომა	0.39	0.37	0.34	0.35	0.37	0.33	0.35	0.23	0.22	0.23	0.24	0.22	0.21	0.23	0.21	0.20	0.20	0.21	0.23	0.19	0.21	
სოფლის მეურნეობის გარეთ																						
თვითდასაქმება	0.39	0.35	0.34	0.36	0.41	0.38	0.37	0.23	0.22	0.23	0.23	0.27	0.20	0.23	0.22	0.19	0.21	0.23	0.22	0.15	0.20	
სოფლის მეურნეობა	0.38	0.36	0.32	0.36	0.37	0.35	0.35	0.23	0.23	0.21	0.25	0.25	0.23	0.24	0.21	0.22	0.20	0.23	0.22	0.21	0.21	
ტრანსფერტები (სახელმწიფო, კერძო, უცხოეთიდან)	0.44	0.43	0.42	0.40	0.39	0.41	0.40	0.27	0.27	0.30	0.26	0.25	0.27	0.27	0.25	0.25	0.27	0.24	0.23	0.26	0.25	
აქტივების გაყიდვა, ფულის სესხება ან შემოსავალი																						
საკუთრებიდან	0.46	0.43	0.37	0.36	0.40	0.48	0.40	0.27	0.26	0.25	0.27	0.28	0.20	0.25	0.25	0.25	0.28	0.26	0.26	0.22	0.25	
საქართველო	0.41	0.38	0.36	0.37	0.38	0.38	0.37	0.25	0.24	0.25	0.25	0.25	0.23	0.24	0.23	0.23	0.24	0.23	0.23	0.22	0.23	
შინამეურნეობის მეთაურის დასაქმების სტატუსი																						
არააქტიური ან უმუშევარი	0.42	0.40	0.37	0.38	0.38	0.40	0.38	0.26	0.25	0.25	0.26	0.25	0.24	0.25	0.24	0.23	0.23	0.23	0.22	0.24	0.23	
თვითდასაქმებული სოფლის მეურნეობაში	0.39	0.37	0.33	0.37	0.38	0.36	0.36	0.26	0.26	0.25	0.25	0.26	0.24	0.25	0.24	0.26	0.25	0.25	0.24	0.20	0.23	
სახელმწიფო მოსამსახურე	0.40	0.37	0.38	0.32	0.34	0.36	0.35	0.23	0.22	0.24	0.26	0.20	0.20	0.22	0.21	0.19	0.22	0.22	0.20	0.16	0.20	
კერძო ან სახელმწიფო																						
საწარმოში დაქირავებით	0.40	0.37	0.35	0.37	0.39	0.31	0.36	0.22	0.20	0.23	0.17	0.31	0.20	0.22	0.20	0.19	0.22	0.19	0.25	0.18	0.21	
მომუშავე																						
თვითდასაქმებული არა სოფლის მეურნეობაში	0.39	0.36	0.32	0.37	0.36	0.37	0.36	0.23	0.21	0.20	0.20	0.23	0.18	0.20	0.22	0.18	0.22	0.21	0.20	0.17	0.20	
საქართველო	0.41	0.38	0.36	0.37	0.38	0.38	0.37	0.25	0.24	0.25	0.25	0.25	0.23	0.24	0.23	0.23	0.24	0.23	0.23	0.22	0.23	

**ცხრილი დნ (გაგრძელება): ერთ სულზე მოსული სამომხმარებლო ხარჯების მიხედვით
შინამეურნეობათა განაწილების ჯინის ინდექსები**

	მთელი მოსახლეობა							სიღარიბის ოფიციალური ზღვარს ქვემოთ მყოფნი							სიღარიბის გადასარტყლად ზღვარს ქვემოთ მყოფნი									
მასშაბითებული	2000	2001	2002					2000	2001	2002					2000	2001	2002							
			I კვ	II კვ	III კვ	IV კვ	წლ			I კვ	II კვ	III კვ	IV კვ	წლ			I კვ	II კვ	III კვ	IV კვ	წლ			
სოფლად მიწის დამუშავება და პირუტყვის ფლობა*																								
0.5 ჰა-ზე ნაკლები და 0-1.5 ძროხა	0.42	0.42	0.37	0.38	0.41	0.40	0.39	0.30	0.29	0.28	0.26	0.29	0.26	0.27	0.29	0.28	0.28	0.24	0.25	0.26	0.25			
0.5 ჰა-ზე ნაკლები და 1.5 ან მეტი ძროხა	0.40	0.37	0.34	0.34	0.37	0.37	0.35	0.24	0.23	0.26	0.22	0.21	0.22	0.23	0.18	0.19	0.21	0.19	0.21	0.18	0.19			
0.5-1 ჰა და 0-1.5 ძროხა	0.37	0.36	0.32	0.39	0.41	0.40	0.38	0.26	0.24	0.24	0.28	0.27	0.25	0.26	0.25	0.24	0.24	0.27	0.25	0.21	0.24			
0.5-1 ჰა და 1.5 ან მეტი ძროხა	0.37	0.33	0.30	0.33	0.35	0.31	0.32	0.22	0.20	0.19	0.21	0.20	0.17	0.19	0.22	0.20	0.20	0.17	0.18	0.14	0.17			
1 ჰა-ზე მეტი და 0-1.5 ძროხა	0.43	0.36	0.36	0.41	0.38	0.35	0.37	0.26	0.25	0.26	0.32	0.28	0.24	0.27	0.24	0.24	0.22	0.31	0.24	0.24	0.25			
1 ჰა-ზე მეტი და 1.5 ან მეტი ძროხა	0.35	0.34	0.33	0.37	0.34	0.32	0.34	0.21	0.19	0.22	0.26	0.24	0.23	0.24	0.19	0.17	0.17	0.21	0.19	0.17	0.18			
სოფლად	0.41	0.38	0.34	0.37	0.39	0.37	0.37	0.27	0.26	0.25	0.26	0.27	0.24	0.26	0.26	0.26	0.25	0.25	0.24	0.23	0.24			
ქალაქად ერთ დამსაქმებულზე მოსული ოჯახის წევრთა რაოდენობა																								
1 წევრი	0.40	0.37	0.34	0.35	0.38	0.35	0.35	0.21	0.21	0.21	0.24	0.24	0.28	0.24	0.21	0.19	0.17	0.18	0.19	0.25	0.20			
1.5 წევრი	0.30	0.39	0.31	0.33	0.32	0.45	0.35	0.18	0.19	0.16	0.18	0.20	0.20	0.18	0.14	0.16	0.14	0.15	0.22	0.14	0.16			
2 წევრი	0.38	0.33	0.35	0.33	0.36	0.33	0.34	0.20	0.20	0.22	0.22	0.20	0.18	0.20	0.17	0.19	0.20	0.20	0.18	0.13	0.18			
2.5 წევრი	0.30	0.32	0.28	0.49	0.29	0.33	0.35	0.15	0.15	0.15	0.22	0.20	0.16	0.18	0.13	0.11	0.14	0.19	0.14	0.12	0.15			
3 და მეტი წევრი	0.39	0.37	0.37	0.31	0.34	0.35	0.34	0.21	0.20	0.20	0.20	0.20	0.18	0.20	0.18	0.17	0.17	0.17	0.17	0.15	0.16			
ოჯახში არაქმნიან დასაქმებულნი	0.42	0.42	0.39	0.40	0.39	0.43	0.40	0.26	0.26	0.28	0.28	0.26	0.23	0.26	0.23	0.23	0.26	0.24	0.23	0.23	0.24			
ქალაქად	0.40	0.39	0.37	0.36	0.37	0.38	0.37	0.23	0.23	0.24	0.24	0.23	0.22	0.23	0.21	0.21	0.22	0.22	0.21	0.20	0.21			
შინამეურნეობის ტიპი																								
უბავშვო წყვილი	0.42	0.34	0.34	0.34	0.36	0.33	0.34	0.21	0.20	0.24	0.26	0.18	0.15	0.21	0.19	0.20	0.26	0.23	0.15	0.11	0.19			
ბავშვიანი წყვილი	0.37	0.39	0.32	0.34	0.36	0.35	0.34	0.22	0.20	0.20	0.20	0.20	0.16	0.19	0.18	0.18	0.20	0.17	0.19	0.15	0.18			
უბავშვო გაფართოებული შინამეურნეობა	0.36	0.35	0.32	0.33	0.35	0.36	0.34	0.20	0.21	0.19	0.22	0.22	0.20	0.21	0.17	0.19	0.17	0.20	0.20	0.17	0.19			
ბავშვიანი გაფართოებული შინამეურნეობა	0.37	0.35	0.36	0.37	0.35	0.36	0.36	0.22	0.21	0.21	0.22	0.21	0.21	0.21	0.21	0.19	0.19	0.19	0.19	0.18	0.19			
მარტოხელა მოზრდილი ან პენსიონერი ბავშვით	0.40	0.35	0.35	0.32	0.43	0.39	0.37	0.21	0.19	0.20	0.25	0.25	0.21	0.23	0.16	0.17	0.16	0.23	0.17	0.13	0.17			
მარტოხელა მოზრდილი	0.42	0.42	0.34	0.34	0.41	0.42	0.38	0.25	0.24	0.19	0.22	0.26	0.29	0.24	0.23	0.24	0.14	0.15	0.24	0.28	0.20			
მარტოხელა პენსიონერი	0.42	0.38	0.38	0.39	0.39	0.41	0.39	0.26	0.24	0.27	0.27	0.27	0.25	0.27	0.23	0.22	0.26	0.24	0.23	0.21	0.24			
მარტოხელა პენსიონერი და მოზრდილი	0.36	0.35	0.36	0.38	0.39	0.37	0.38	0.24	0.21	0.23	0.23	0.23	0.22	0.23	0.20	0.19	0.21	0.23	0.21	0.18	0.21			
საქართველო	0.41	0.38	0.36	0.37	0.38	0.38	0.37	0.25	0.24	0.25	0.25	0.25	0.23	0.24	0.23	0.23	0.24	0.23	0.23	0.22	0.23			

*პირუტყვის რაოდენობის დათვლისას 5 თხა ან ცხვარი 1 ძროხის ტოლფასადაა ჩათვლილი. ამდენად, ოჯახს შეიძლება ძროხების არამთელი რაოდენობა აღმოაჩნდეს.

ცხრილში წარმოდგენილი კვარტალური მონაცემები წარმოადგენს ერთ სულზე მთლიანი სამომხმარებლო ხარჯების მიხედვით შინამეურნეობათა განაწილების ჯინის ინდექსების შეფასებებს შინამეურნეობებზე კვარტალური დაკვირვების საფუძველზე. შერჩევის როტაციის გამო იმ შინამეურნეობათა რაოდენობა, რომლებზედაც დაკვირვება მთელი წლის განმავლობაში ტარდება, ოთხჯერ ნაკლებია ყოველკვარტალურად გამოკვლეულ შინამეურნეობათა რაოდენობასთან შედარებით, რაც სათუთს ხდის ამ დაკვირვებების საფუძველზე მოხდენილი ჯინის ინდექსების შეფასებების საიმედოობას, განსაკუთრებით ცალკეულ კატეგორიებში. ამ გარემოების გამო წლიურ გრაფებში მოყვანილია კვარტალური ჯინის ინდექსების საშუალო არითმეტიკული, როგორც ჯინის წლიური ინდექსების უფრო საიმედო შეფასებები.

ცხრილი დნ: მედიანური სასურსათო ხარჯები (ლარი/თვეში სულზე, 1998 წლის ფასებში)

(წყარო: სსდ, შინამეურნეობათა გამოკვლევა)

	მთელი მოსახლეობა							სიღარიბის ოფიციალურ ზღვარს ქვემოთ მყოფნი							სიღარიბის გადასინჯულ ზღვარს ქვემოთ მყოფნი						
მასსიათგებელი	2000	2001	2002					2000	2001	2002					2000	2001	2002				
			I კვ	II კვ	III კვ	IV კვ	წლ			I კვ	II კვ	III კვ	IV კვ	წლ			I კვ	II კვ	III კვ	IV კვ	წლ
რეგიონი																					
აჭარის არ	30	23	25	24	26	28	26	21	18	18	17	17	19	18	16	15	14	13	14	15	14
გურია	37	35	40	29	30	34	33	24	24	26	22	22	26	24	17	17	18	15	15	14	15
თბილისი	29	30	30	29	27	31	29	21	20	21	21	20	20	21	17	16	16	15	16	15	16
იმერეთი და რაჭა-ლეჩხუმი	36	39	42	32	41	37	38	22	23	25	21	21	22	22	17	17	18	16	14	15	16
კახეთი	36	36	33	22	23	25	26	23	24	23	19	19	20	20	17	19	16	14	14	15	15
მცხეთა-მთიანეთი და შიდა ქართლი	35	29	27	22	24	28	26	21	20	18	17	17	18	18	14	14	13	14	14	13	14
სამეგრელო-ზემო სვანეთი	47	38	32	28	29	30	30	26	24	23	21	22	21	22	19	18	18	18	18	16	17
სამცხე-ჯავახეთი	24	26	27	21	27	31	26	18	19	20	18	20	18	19	14	15	15	13	15	12	14
ქვემო ქართლი	36	31	29	26	31	29	28	24	23	22	20	25	20	22	17	16	14	14	13	15	14
საქართველო	34	32	32	27	29	30	29	22	21	22	20	20	20	21	16	16	16	15	15	15	15
მთა/ბარი																					
მთა	40	39	36	27	33	38	33	25	23	24	20	23	24	23	17	16	18	14	15	19	17
ბარი	33	31	31	27	28	30	29	22	21	21	20	20	20	20	16	16	15	15	15	15	15
საქართველო	34	32	32	27	29	30	29	22	21	22	20	20	20	21	16	16	16	15	15	15	15
ქალაქად/სოფლად																					
დიდი ქალაქებში	29	28	27	27	26	29	27	21	20	20	20	19	19	20	17	16	16	15	15	15	15
მცირე ქალაქებში	28	29	25	23	24	27	25	22	20	20	19	21	19	20	16	16	13	16	16	14	15
სოფლად	42	38	38	28	32	33	33	23	23	25	20	21	22	22	16	16	16	14	15	16	15
საქართველო	34	32	32	27	29	30	29	22	21	22	20	20	20	21	16	16	16	15	15	15	15
კვინტილური ჯგუფები																					
I კვინტილი	14	14	14	12	13	15	13	14	14	14	12	13	15	13	14	14	14	12	13	15	13
II კვინტილი	24	24	24	20	22	23	22	24	24	24	20	22	23	22	22	21	20	19	20	17	19
III კვინტილი	34	33	34	29	29	31	31	32	31	32	29	29	29	30	-	-	-	-	-	-	-
IV კვინტილი	48	45	43	37	39	41	40	-	-	-	33	-	-	33	-	-	-	-	-	-	-
V კვინტილი	84	71	60	51	61	59	58	-	-	-	-	-	-	-	-	-	-	-	-	-	-
საქართველო	34	32	32	27	29	30	29	22	21	22	20	20	20	21	16	16	16	15	15	15	15
ოჯახში ბავშვთა რაოდენობა																					
უბავშვო ოჯახები	40	38	36	31	32	34	33	25	24	24	22	23	23	23	19	18	17	17	17	17	17
ერთბავშვიანი ოჯახები	30	29	29	24	26	27	26	21	20	19	18	19	18	19	15	15	14	13	14	13	14
ორბავშვიანი ოჯახები	27	26	28	23	24	27	25	19	18	18	17	17	17	17	14	14	14	12	13	13	13
სამ ან მეტბავშვიანი ოჯახები	22	22	24	20	17	22	21	16	17	14	14	15	17	15	12	12	10	10	9	10	10
საქართველო	34	32	32	27	29	30	29	22	21	22	20	20	20	21	16	16	16	15	15	15	15
შინამეურნეობის ფულადი და არაფულადი სახსრების ძირითადი წყარო																					
დაქირავებული შრომა	28	27	27	29	28	28	28	20	19	20	21	20	18	20	15	15	14	15	16	14	15
სოფლის მეურნეობის გარეთ																					
თვითდასაქმება	29	28	28	25	28	25	27	20	20	20	21	19	17	19	15	16	16	17	14	15	16
სოფლის მეურნეობა	48	43	41	27	29	37	33	27	26	29	19	20	25	23	19	18	19	14	15	17	16
ტრანსფერტები (სახელმწიფო, კერძო, უცხოეთიდან)	27	27	26	27	28	24	26	20	20	19	20	21	18	20	17	16	15	15	15	15	15
აქტივების გაყიდვა, ფულის სესხება ან შემოსავალი																					
საკუთრებიდან	27	29	30	28	30	27	29	21	19	21	21	20	17	20	15	14	14	16	16	14	15
საქართველო	34	32	32	27	29	30	29	22	21	22	20	20	20	21	16	16	16	15	15	15	15
შინამეურნეობის მეთაურის დასაქმების სტატუსი																					
არააქტიური ან უმუშევარი	26	26	27	24	24	27	25	20	20	20	18	19	19	19	16	16	16	14	15	14	15
თვითდასაქმებული სოფლის მეურნეობაში	44	40	40	30	35	36	35	25	24	26	22	23	23	24	17	16	17	16	16	17	16
სახელმწიფო მოსამსახურე	33	32	34	31	30	32	32	21	21	24	21	22	22	22	17	16	14	13	18	16	15
კერძო ან სახელმწიფო საწარმოში დაქირავებით																					
მომუშავე	31	32	30	27	35	32	31	22	21	22	21	23	19	21	16	16	14	18	12	12	14
თვითდასაქმებული არა სოფლის მეურნეობაში	34	31	32	28	28	31	30	22	21	22	21	18	19	20	17	16	15	17	13	16	15
საქართველო	34	32	32	27	29	30	29	22	21	22	20	20	20	21	16	16	16	15	15	15	15

ცხრილი დნ (გაგრძელება): მედიანური სასურსათო ხარჯები

(ლარი/თვეში სულზე, 1998 წლის ფასებში)

	მთელი მოსახლეობა							სიღარიბის ოფიციალურ ზღვარს ქვემოთ მყოფნი							სიღარიბის გადასინჯულ ზღვარს ქვემოთ მყოფნი																																																																																																																																																																																																																																																																																																																																																																																																																																																																																																																																																																																																																																																																																																																																																																																																																																																																																																																																																																																																																																																																																																																																																																																																																																																																																																																																																																																					
მახასიათებელი	2000	2001	2002					2000	2001	2002					2000	2001	2002																																																																																																																																																																																																																																																																																																																																																																																																																																																																																																																																																																																																																																																																																																																																																																																																																																																																																																																																																																																																																																																																																																																																																																																																																																																																																																																																																																																			
			I კვ	II კვ	III კვ	IV კვ	წლ			I კვ	II კვ	III კვ	IV კვ	წლ			I კვ	II კვ	III კვ	IV კვ	წლ																																																																																																																																																																																																																																																																																																																																																																																																																																																																																																																																																																																																																																																																																																																																																																																																																																																																																																																																																																																																																																																																																																																																																																																																																																																																																																																																																																															
სოფლად მიწის დამუშავება და პირუტყვის ფლობა*																																																																																																																																																																																																																																																																																																																																																																																																																																																																																																																																																																																																																																																																																																																																																																																																																																																																																																																																																																																																																																																																																																																																																																																																																																																																																																																																																																																																				

*პირუტყვის რაოდენობის დათვლისას 5 თხა ან ცხვარი 1 ძროხის ტოლფასადაა ჩათვლილი. ამდენად, ოჯახს შეიძლება ძროხების არამთელი რაოდენობა აღმოაჩნდეს.

ცხრილში მოყვანილი კვარტალური და წლიური მონაცემები ისეთივე პრინციპით მიიღება, როგორითაც წინა ცხრილში, ოღონდ სამომხმარებლო ხარჯების ნაცვლად სასურსათო ხარჯები გამოიყენება. სასურსათო ხარჯები, რომლებიც მთლიანი სამომხმარებლო ხარჯების ნაწილს წარმოადგენს, გარდა ფულადი ხარჯებისა, მოიცავს შინამეურნეული სურსათის მოხმარებასაც. ეს უკანასკნელი შეფასებულია მიმდინარე საბაზრო ფასებში (სავაჭრო ფასდანიშნის გათვალისწინებით).

ცხრილი დ7: შინამეურნეობათა განაწილების ჯინის ინდექსები ერთ სულზე სასურსათო ხარჯების მიხედვით

(წყარო: სსდ, შინამეურნეობათა გამოკვლევა)

	მთელი მოსახლეობა						სიღარიბის ოფიციალურ ზღვარს ქვემოთ მყოფნი						სიღარიბის გადასინჯულ ზღვარს ქვემოთ მყოფნი								
მასშტაბი	2000	2001	2002					2000	2001	2002					2000	2001	2002				
			I კვ	II კვ	III კვ	IV კვ	წლ			I კვ	II კვ	III კვ	IV კვ	წლ			I კვ	II კვ	III კვ	IV კვ	წლ
რეგიონი																					
აჭარის არ	0.35	0.36	0.34	0.36	0.36	0.34	0.35	0.28	0.29	0.27	0.30	0.29	0.27	0.28	0.29	0.28	0.26	0.27	0.28	0.24	0.26
გურია	0.38	0.37	0.37	0.39	0.37	0.38	0.38	0.28	0.27	0.26	0.32	0.29	0.30	0.29	0.23	0.27	0.25	0.27	0.25	0.31	0.27
თბილისი	0.37	0.35	0.32	0.30	0.31	0.32	0.31	0.24	0.25	0.25	0.26	0.24	0.24	0.25	0.23	0.23	0.23	0.26	0.23	0.21	0.23
იმერეთი და რაჭა-ლეჩხუმი	0.44	0.38	0.32	0.40	0.40	0.38	0.37	0.26	0.26	0.25	0.29	0.34	0.29	0.29	0.25	0.25	0.19	0.28	0.31	0.26	0.26
კახეთი	0.39	0.36	0.37	0.39	0.43	0.39	0.40	0.29	0.28	0.30	0.32	0.31	0.28	0.30	0.27	0.26	0.29	0.31	0.31	0.23	0.28
მცხეთა-მთიანეთი და შიდა ქართლი	0.43	0.42	0.41	0.40	0.44	0.42	0.42	0.33	0.31	0.33	0.32	0.32	0.32	0.32	0.31	0.31	0.32	0.31	0.31	0.33	0.32
სამეგრელო-ზემო სვანეთი	0.36	0.38	0.37	0.33	0.33	0.34	0.34	0.26	0.24	0.26	0.23	0.24	0.26	0.25	0.23	0.24	0.23	0.21	0.17	0.24	0.21
სამცხე-ჯავახეთი	0.41	0.39	0.34	0.42	0.39	0.37	0.38	0.36	0.29	0.28	0.31	0.28	0.33	0.30	0.35	0.26	0.29	0.31	0.24	0.31	0.29
ქვემო ქართლი	0.39	0.37	0.37	0.33	0.36	0.35	0.35	0.29	0.28	0.31	0.30	0.28	0.28	0.29	0.29	0.27	0.30	0.29	0.32	0.24	0.29
საქართველო	0.41	0.38	0.36	0.37	0.39	0.36	0.37	0.28	0.28	0.29	0.29	0.29	0.28	0.29	0.27	0.27	0.27	0.28	0.28	0.26	0.27
მთა/ბარი																					
მთა	0.39	0.38	0.35	0.41	0.44	0.38	0.39	0.31	0.29	0.28	0.29	0.29	0.25	0.28	0.32	0.27	0.25	0.25	0.26	0.23	0.25
ბარი	0.41	0.38	0.36	0.36	0.38	0.36	0.37	0.28	0.27	0.29	0.29	0.29	0.28	0.29	0.26	0.27	0.27	0.29	0.28	0.26	0.27
საქართველო	0.41	0.38	0.36	0.37	0.39	0.36	0.37	0.28	0.28	0.29	0.29	0.29	0.28	0.29	0.27	0.27	0.27	0.28	0.28	0.26	0.27
ქალაქად/სოფლად																					
დიდი ქალაქებში	0.36	0.35	0.33	0.33	0.33	0.33	0.33	0.24	0.25	0.26	0.28	0.25	0.25	0.26	0.24	0.24	0.23	0.27	0.25	0.21	0.24
მცირე ქალაქებში	0.38	0.37	0.36	0.34	0.37	0.35	0.36	0.29	0.28	0.29	0.29	0.30	0.30	0.30	0.26	0.26	0.30	0.27	0.31	0.28	0.29
სოფლად	0.42	0.39	0.36	0.39	0.41	0.38	0.39	0.31	0.29	0.29	0.31	0.31	0.29	0.30	0.31	0.29	0.28	0.30	0.28	0.27	0.28
საქართველო	0.41	0.38	0.36	0.37	0.39	0.36	0.37	0.28	0.28	0.29	0.29	0.29	0.28	0.29	0.27	0.27	0.27	0.28	0.28	0.26	0.27
კვინტილური ჯგუფები																					
I კვინტილი	0.27	0.27	0.28	0.29	0.28	0.26	0.28	0.27	0.27	0.28	0.29	0.28	0.26	0.28	0.27	0.27	0.28	0.29	0.28	0.26	0.28
II კვინტილი	0.20	0.21	0.20	0.20	0.21	0.22	0.21	0.20	0.21	0.20	0.20	0.21	0.22	0.21	0.20	0.21	0.17	0.20	0.19	0.20	0.19
III კვინტილი	0.21	0.20	0.20	0.20	0.21	0.22	0.21	0.20	0.20	0.20	0.20	0.21	0.22	0.21	-	-	-	-	-	-	-
IV კვინტილი	0.22	0.22	0.20	0.21	0.22	0.22	0.21	-	-	-	0.16	-	-	0.16	-	-	-	-	-	-	-
V კვინტილი	0.30	0.29	0.30	0.29	0.30	0.31	0.30	-	-	-	-	-	-	-	-	-	-	-	-	-	-
საქართველო	0.41	0.38	0.36	0.37	0.39	0.36	0.37	0.28	0.28	0.29	0.29	0.29	0.28	0.29	0.27	0.27	0.27	0.28	0.28	0.26	0.27
ოჯახში ბავშვთა რაოდენობა																					
უბავშვო ოჯახები	0.41	0.39	0.37	0.37	0.39	0.37	0.38	0.28	0.28	0.28	0.29	0.29	0.28	0.29	0.26	0.27	0.27	0.28	0.28	0.25	0.27
ერთბავშვიანი ოჯახები	0.35	0.34	0.34	0.32	0.32	0.33	0.33	0.25	0.24	0.25	0.26	0.25	0.25	0.25	0.24	0.22	0.23	0.24	0.23	0.21	0.22
ორბავშვიანი ოჯახები	0.34	0.33	0.31	0.31	0.34	0.31	0.32	0.25	0.25	0.26	0.27	0.26	0.24	0.26	0.23	0.23	0.24	0.26	0.22	0.21	0.23
სამ ან მეტბავშვიანი ოჯახები	0.35	0.36	0.35	0.37	0.34	0.33	0.35	0.28	0.25	0.29	0.29	0.27	0.26	0.28	0.25	0.24	0.20	0.24	0.23	0.27	0.24
საქართველო	0.41	0.38	0.36	0.37	0.39	0.36	0.37	0.28	0.28	0.29	0.29	0.29	0.28	0.29	0.27	0.27	0.27	0.28	0.28	0.26	0.27
შინამეურნეობის ფულადი და არაფულადი სახსრების ძირითადი წყარო																					
დაქირავებული შრომა	0.35	0.34	0.33	0.36	0.37	0.32	0.34	0.25	0.24	0.27	0.29	0.28	0.26	0.27	0.24	0.23	0.23	0.27	0.27	0.22	0.25
სოფლის მეურნეობის გარეთ	0.35	0.32	0.31	0.33	0.41	0.35	0.35	0.26	0.24	0.26	0.27	0.28	0.21	0.26	0.27	0.21	0.24	0.29	0.27	0.18	0.25
თვითდასაქმება	0.39	0.36	0.34	0.38	0.39	0.36	0.37	0.26	0.25	0.23	0.30	0.30	0.26	0.27	0.25	0.25	0.22	0.29	0.27	0.25	0.26
სოფლის მეურნეობა	0.39	0.40	0.38	0.37	0.38	0.37	0.37	0.29	0.30	0.32	0.30	0.28	0.30	0.30	0.27	0.29	0.31	0.27	0.28	0.29	0.29
ტრანსფერტები (სახელმწიფო, კერძო, უცხოეთიდან)	0.39	0.40	0.38	0.37	0.38	0.37	0.37	0.29	0.30	0.32	0.30	0.28	0.30	0.30	0.27	0.29	0.31	0.27	0.28	0.29	0.29
აქტივების გაყიდვა, ფულის სესხება ან შემოსავალი	0.40	0.39	0.39	0.35	0.39	0.38	0.38	0.29	0.30	0.30	0.31	0.31	0.27	0.30	0.29	0.28	0.28	0.31	0.30	0.28	0.29
საკუთრებიდან	0.40	0.39	0.39	0.35	0.39	0.38	0.38	0.29	0.30	0.30	0.31	0.31	0.27	0.30	0.29	0.28	0.28	0.31	0.30	0.28	0.29
საქართველო	0.41	0.38	0.36	0.37	0.39	0.36	0.37	0.28	0.28	0.29	0.29	0.29	0.28	0.29	0.27	0.27	0.27	0.28	0.28	0.26	0.27
შინამეურნეობის მეთაურის დასაქმების სტატუსი																					
არააქტიური ან უმუშევარი	0.39	0.39	0.36	0.35	0.36	0.35	0.36	0.29	0.28	0.28	0.30	0.28	0.28	0.29	0.28	0.27	0.26	0.28	0.28	0.27	0.27
თვითდასაქმებული სოფლის მეურნეობაში	0.41	0.38	0.35	0.39	0.40	0.38	0.38	0.29	0.29	0.28	0.29	0.31	0.28	0.29	0.28	0.29	0.29	0.28	0.28	0.24	0.27
სახელმწიფო მოსამსახურე	0.39	0.37	0.35	0.32	0.33	0.35	0.34	0.26	0.25	0.27	0.30	0.24	0.25	0.26	0.25	0.23	0.24	0.27	0.22	0.21	0.24
კერძო ან სახელმწიფო	0.36	0.34	0.33	0.32	0.37	0.29	0.33	0.24	0.24	0.24	0.23	0.29	0.28	0.26	0.22	0.23	0.24	0.20	0.27	0.22	0.23
საწარმოში დაქირავებით	0.36	0.33	0.30	0.30	0.34	0.32	0.32	0.27	0.24	0.24	0.25	0.27	0.22	0.25	0.26	0.20	0.25	0.28	0.24	0.22	0.25
მომუშავე	0.36	0.33	0.30	0.30	0.34	0.32	0.32	0.27	0.24	0.24	0.25	0.27	0.22	0.25	0.26	0.20	0.25	0.28	0.24	0.22	0.25
თვითდასაქმებული არა სოფლის მეურნეობაში	0.36	0.33	0.30	0.30	0.34	0.32	0.32	0.27	0.24	0.24	0.25	0.27	0.22	0.25	0.26	0.20	0.25	0.28	0.24	0.22	0.25
საქართველო	0.41	0.38	0.36	0.37	0.39	0.36	0.37	0.28	0.28	0.29	0.29	0.29	0.28	0.29	0.27	0.27	0.27	0.28	0.28	0.26	0.27

**ცხრილი დ7 (გაგრძელება): ერთ სულზე მოსული სამომხმარებლო ხარჯების მიხედვით
შინამეურნეობათა განაწილების ჯინის ინდექსები**

	მთელი მოსახლეობა						სიღარიბის ოფიციალურ ზღვარს ქვემოთ მყოფნი						სიღარიბის გადასინჯულ ზღვარს ქვემოთ მყოფნი								
მასისათბებელი	2000	2001	2002					2000	2001	2002					2000	2001	2002				
			I კვ	II კვ	III კვ	IV კვ	წლ			I კვ	II კვ	III კვ	IV კვ	წლ			I კვ	II კვ	III კვ	IV კვ	წლ
სოფლად მიწის დამუშავება და პირუტყვის ფლობა*																					
0.5 ჰა-ზე ნაკლები და 0-1.5 ძროხა	0.44	0.43	0.40	0.40	0.42	0.39	0.40	0.34	0.32	0.32	0.32	0.34	0.30	0.32	0.34	0.32	0.31	0.29	0.30	0.30	0.30
0.5 ჰა-ზე ნაკლები და 1.5 ან მეტი ძროხა	0.39	0.38	0.31	0.34	0.39	0.34	0.35	0.27	0.27	0.29	0.25	0.24	0.24	0.26	0.24	0.24	0.27	0.23	0.26	0.19	0.24
0.5-1 ჰა და 0-1.5 ძროხა	0.40	0.36	0.34	0.39	0.42	0.40	0.39	0.29	0.27	0.28	0.32	0.32	0.30	0.31	0.28	0.27	0.28	0.33	0.28	0.27	0.29
0.5-1 ჰა და 1.5 ან მეტი ძროხა	0.38	0.35	0.31	0.34	0.36	0.33	0.34	0.25	0.22	0.21	0.22	0.24	0.21	0.22	0.25	0.21	0.23	0.21	0.21	0.13	0.20
1 ჰა-ზე მეტი და 0-1.5 ძროხა	0.40	0.37	0.38	0.45	0.40	0.38	0.40	0.31	0.28	0.27	0.38	0.30	0.29	0.31	0.28	0.27	0.24	0.37	0.26	0.28	0.29
1 ჰა-ზე მეტი და 1.5 ან მეტი ძროხა	0.34	0.36	0.36	0.44	0.35	0.33	0.37	0.25	0.23	0.25	0.26	0.29	0.28	0.27	0.27	0.22	0.20	0.24	0.26	0.22	0.23
სოფლად	0.42	0.39	0.36	0.39	0.41	0.38	0.39	0.31	0.29	0.29	0.31	0.31	0.29	0.30	0.31	0.29	0.29	0.30	0.28	0.27	0.29
ქალაქად ერთ დასაქმებულზე მოსული ოჯახის წევრთა რაოდენობა																					
1 წევრი	0.36	0.35	0.35	0.35	0.34	0.36	0.35	0.26	0.25	0.25	0.29	0.25	0.31	0.27	0.23	0.25	0.24	0.25	0.24	0.25	0.24
1.5 წევრი	0.29	0.31	0.28	0.30	0.29	0.30	0.29	0.20	0.21	0.20	0.21	0.24	0.26	0.23	0.18	0.20	0.17	0.22	0.29	0.17	0.21
2 წევრი	0.36	0.30	0.32	0.30	0.29	0.32	0.31	0.22	0.22	0.24	0.24	0.22	0.23	0.23	0.21	0.23	0.22	0.22	0.22	0.15	0.20
2.5 წევრი	0.28	0.30	0.27	0.31	0.31	0.32	0.30	0.16	0.18	0.23	0.27	0.27	0.20	0.24	0.17	0.15	0.20	0.23	0.20	0.20	0.21
3 და მეტი წევრი	0.32	0.33	0.31	0.28	0.32	0.31	0.31	0.23	0.22	0.23	0.24	0.24	0.23	0.24	0.21	0.20	0.21	0.23	0.23	0.21	0.22
ოჯახში არაქმნიან დასაქმებულთ	0.39	0.38	0.34	0.36	0.34	0.36	0.35	0.28	0.29	0.29	0.31	0.28	0.28	0.29	0.26	0.27	0.28	0.29	0.28	0.26	0.28
ქალაქად	0.36	0.35	0.34	0.33	0.34	0.34	0.34	0.26	0.26	0.27	0.28	0.27	0.26	0.27	0.24	0.25	0.25	0.27	0.27	0.24	0.26
შინამეურნეობის ტიპი																					
უბავშვო წვეთი	0.40	0.33	0.33	0.33	0.34	0.34	0.34	0.25	0.25	0.29	0.30	0.21	0.22	0.25	0.23	0.26	0.29	0.29	0.17	0.20	0.24
ბავშვინი წვეთი	0.35	0.34	0.31	0.33	0.34	0.32	0.32	0.26	0.24	0.27	0.27	0.27	0.19	0.25	0.23	0.22	0.27	0.29	0.28	0.21	0.26
უბავშვო გაფართოებული შინამეურნეობა	0.36	0.35	0.31	0.33	0.34	0.32	0.33	0.24	0.25	0.24	0.26	0.27	0.25	0.25	0.21	0.23	0.22	0.25	0.26	0.21	0.23
ბავშვინი გაფართოებული შინამეურნეობა	0.35	0.34	0.33	0.31	0.33	0.32	0.32	0.26	0.24	0.25	0.27	0.25	0.25	0.25	0.25	0.23	0.22	0.24	0.22	0.21	0.22
მარტოხელა მოზრდილი ან პენსიონერი ბავშვით	0.41	0.33	0.31	0.27	0.32	0.36	0.32	0.22	0.23	0.19	0.25	0.28	0.28	0.25	0.18	0.21	0.28	0.26	0.21	0.29	0.26
მარტოხელა მოზრდილი	0.41	0.40	0.40	0.36	0.44	0.45	0.41	0.29	0.28	0.24	0.28	0.28	0.41	0.30	0.29	0.29	0.18	0.24	0.29	0.33	0.26
მარტოხელა პენსიონერი	0.43	0.40	0.41	0.41	0.43	0.39	0.41	0.29	0.28	0.31	0.31	0.31	0.27	0.30	0.27	0.26	0.30	0.28	0.28	0.25	0.28
მარტოხელა პენსიონერი და მოზრდილი	0.40	0.38	0.38	0.38	0.39	0.40	0.39	0.27	0.24	0.26	0.27	0.27	0.27	0.27	0.23	0.21	0.26	0.28	0.26	0.24	0.26
საქართველო	0.41	0.38	0.36	0.37	0.39	0.36	0.37	0.28	0.28	0.29	0.29	0.29	0.28	0.29	0.27	0.27	0.27	0.28	0.28	0.26	0.27

*პირუტყვის რაოდენობის დათვლისას 5 თხა ან ცხვარი 1 ძროხის ტოლფასადაა ჩათვლილი. ამდენად, ოჯახს შეიძლება ძროხების არამთელი რაოდენობა აღმოაჩნდეს.

ცხრილში წარმოდგენილი კვარტალური მონაცემები წარმოადგენს ერთ სულზე მოსული სასურსათო ხარჯების მიხედვით შინამეურნეობათა განაწილებების ჯინის ინდექსების შეფასებებს შინამეურნეობებზე კვარტალური დაკვირვების საფუძველზე. შერჩევის როტაციის გამო იმ შინამეურნეობათა რაოდენობა, რომლებზედაც დაკვირვება მთელი წლის განმავლობაში ტარდება, ოთხჯერ ნაკლებია ყოველკვარტალურად გამოკვლეულ შინამეურნეობათა რაოდენობასთან შედარებით, რაც სათუოს ხდის ამ დაკვირვებების საფუძველზე გაანგარიშებული ჯინის ინდექსების შეფასებების საიმედოობას, განსაკუთრებით ცალკეულ კატეგორიებში. ამ გარემოების გამო წლიურ გრაფებში მოყვანილია კვარტალური ჯინის ინდექსების საშუალო არითმეტიკულიები, როგორც ჯინის წლიური ინდექსების უფრო საიმედო შეფასებები.

ცხრილი დ8: სასურსათო ხარჯების საშუალო პროცენტული წილი მთლიან სამომხმარებლო ხარჯებში

(წყარო: სსღ, შინამეურნეობათა გამოკვლევა)

	მთელი მოსახლეობა						სიღარიბის ოფიციალურ ზღვარს ქვემოთ მყოფნი						სიღარიბის გადასინჯულ ზღვარს ქვემოთ მყოფნი								
მახასიათებელი	2000	2001	2002					2000	2001	2002					2000	2001	2002				
			I კვ	II კვ	III კვ	IV კვ	წლ			I კვ	II კვ	III კვ	IV კვ	წლ			I კვ	II კვ	III კვ	IV კვ	წლ
რეგიონი																					
აჭარის არ	58	57	55	59	57	54	56	67	67	66	67	66	66	66	69	70	71	66	69	63	67
გურია	75	75	79	77	76	72	76	75	77	81	76	76	76	77	72	78	82	78	74	75	77
თბილისი	52	51	49	50	49	44	48	62	62	60	61	58	56	59	66	65	64	61	63	55	61
იმერეთი და რაჭა-ლეჩხუმი	70	71	74	71	70	65	70	69	71	74	70	70	66	70	71	72	71	66	67	65	67
კახეთი	69	73	70	64	69	69	68	75	77	74	70	70	72	71	75	78	72	71	72	74	72
მცხეთა-მთიანეთი და შიდა ქართლი	71	66	67	61	63	61	63	68	69	68	66	64	64	66	66	68	67	66	66	62	65
სამეგრელო-ზემო სვანეთი	70	73	73	69	71	62	69	74	75	73	72	76	72	73	76	76	74	74	77	75	75
სამცხე-ჯავახეთი	66	68	69	68	66	55	64	69	71	73	71	69	59	68	70	73	76	73	68	62	70
ქვემო ქართლი	65	63	64	64	68	57	63	70	67	66	70	69	64	67	71	69	64	70	67	68	67
საქართველო	64	64	63	61	62	56	61	69	69	68	68	67	65	67	70	71	69	68	68	66	68
მთა/ბარი																					
მთა	75	74	75	73	72	69	72	75	75	76	73	72	71	73	74	74	74	71	71	71	72
ბარი	62	62	62	60	61	55	59	67	68	67	67	66	64	66	69	70	68	67	68	65	67
საქართველო	64	64	63	61	62	56	61	69	69	68	68	67	65	67	70	71	69	68	68	66	68
ქალაქად/სოფლად																					
დიდი ქალაქებში	53	52	51	52	50	45	50	63	63	61	62	59	56	60	68	66	66	63	65	58	63
მცირე ქალაქებში	61	62	63	64	63	60	63	68	69	67	69	67	65	67	69	70	68	69	67	68	68
სოფლად	73	74	74	70	72	66	71	75	75	75	72	73	71	73	74	75	73	71	72	71	72
საქართველო	64	64	63	61	62	56	61	69	69	68	68	67	65	67	70	71	69	68	68	66	68
კვინტილური ჯგუფები																					
I კვინტილი	71	71	70	68	69	67	68	71	71	70	68	69	67	68	71	71	70	68	69	67	68
II კვინტილი	68	68	68	68	67	64	67	68	68	68	68	67	64	67	68	70	68	67	68	60	66
III კვინტილი	68	68	68	68	66	63	66	68	69	68	68	65	64	66	-	-	-	-	-	-	-
IV კვინტილი	66	66	68	63	65	60	64	-	-	-	65	-	-	65	-	-	-	-	-	-	-
V კვინტილი	60	59	56	55	57	47	54	-	-	-	-	-	-	-	-	-	-	-	-	-	-
საქართველო	64	64	63	61	62	56	61	69	69	68	68	67	65	67	70	71	69	68	68	66	68
ოჯახში ბავშვთა რაოდენობა																					
უბავშვო ოჯახები	66	66	65	64	64	58	63	69	70	69	68	68	66	68	71	71	69	68	69	66	68
ერთბავშვიანი ოჯახები	60	59	59	55	57	52	55	66	67	67	65	65	61	64	68	69	68	67	67	63	66
ორბავშვიანი ოჯახები	60	60	61	58	58	53	58	68	68	68	68	64	62	65	68	69	70	65	68	68	68
სამ ან მეტბავშვიანი ოჯახები	68	67	62	57	64	61	61	72	71	69	68	65	66	67	70	75	65	66	63	64	65
საქართველო	64	64	63	61	62	56	61	69	69	68	68	67	65	67	70	71	69	68	68	66	68
შინამეურნეობის ფულადი და არაფულადი სახსრების ძირითადი წყარო																					
დაქირავებული შრომა	54	55	56	61	59	50	56	62	63	61	64	59	58	60	65	66	63	68	68	58	64
სოფლის მეურნეობის გარეთ																					
თვითდასაქმება	52	56	56	56	62	48	55	63	65	62	59	60	56	59	67	69	66	66	67	64	66
სოფლის მეურნეობა	77	76	78	65	66	71	70	78	79	73	65	63	73	69	78	80	79	68	69	75	73
ტრანსფერტები (სახელმწიფო, კერძო, უცხოეთიდან)	55	57	56	58	59	49	56	65	67	63	63	61	58	61	69	69	69	68	68	63	67
აქტივების გაყიდვა, ფულის სესხება ან შემოსავალი																					
საკუთრებიდან	55	58	59	59	60	37	54	66	66	61	62	63	53	60	68	66	67	68	71	54	65
საქართველო	64	64	63	61	62	56	61	69	69	68	68	67	65	67	70	71	69	68	68	66	68
შინამეურნეობის მეთაურის დასაქმების სტატუსი																					
არააქტიური ან უმუშევარი	59	60	59	56	57	50	56	67	66	66	64	63	62	64	70	69	68	65	67	63	66
თვითდასაქმებული სოფლის მეურნეობაში	76	75	77	74	74	70	74	76	77	76	75	75	74	75	75	76	76	72	73	73	74
სახელმწიფო მოსამსახურე	59	59	56	59	55	52	56	63	66	66	66	61	57	63	65	66	67	67	66	59	65
კერძო ან სახელმწიფო საწარმოში დაქირავებით																					
მომუშავე	54	55	56	50	53	50	52	64	65	64	63	61	63	63	66	68	61	59	61	58	60
თვითდასაქმებული არა სოფლის მეურნეობაში	55	56	54	51	52	49	51	65	65	61	63	60	58	61	69	67	63	67	61	65	64
საქართველო	64	64	63	61	62	56	61	69	69	68	68	67	65	67	70	71	69	68	68	66	68

ცხრილი დ8 (გაგრძელება): სასურსათო ხარჯების საშუალო პროცენტული წილი მთლიან სამომხმარებლო ხარჯებში

	მთელი მოსახლეობა							სიღარიბის ოფიციალურ ზღვარს ქვემოთ მყოფნი							სიღარიბის გადამსწვლ ზღვარს ქვემოთ მყოფნი									
მანათიებელი	2000 2001		2002					2000 2001		2002					2000 2001		2002							
			I კვ	II კვ	III კვ	IV კვ	წლ			I კვ	II კვ	III კვ	IV კვ	წლ			I კვ	II კვ	III კვ	IV კვ	წლ			
სოფლად მიწის დამუშავება და პირუტყვის ფლობა*																								
0.5 ჰა-ზე ნაკლები და 0-1.5	68	70	71	69	69	61	68	71	72	72	71	72	69	71	72	73	71	70	72	71	71			
0.5 ჰა-ზე ნაკლები და 1.5 ან	70	71	71	72	77	66	72	72	76	77	76	74	74	75	74	77	74	74	74	76	75			
0.5-1 ჰა და 0-1.5 ძროხა	77	75	77	69	71	66	71	76	78	77	74	74	72	74	75	78	72	72	70	70	71			
0.5-1 ჰა და 1.5 ან მეტი ძროხა	78	76	77	71	77	72	74	80	78	78	74	78	77	77	80	81	80	75	78	75	77			
1 ჰა-ზე მეტი და 0-1.5 ძროხა	71	73	73	71	68	66	69	76	76	74	68	69	66	69	74	77	77	66	73	68	71			
1 ჰა-ზე მეტი და 1.5 ან მეტი ძროხა	73	75	72	75	70	67	71	78	75	73	72	73	73	73	75	72	77	76	77	70	75			
სოფლად	73	73	74	70	72	66	71	75	75	75	72	73	71	73	74	75	73	71	72	71	72			
ქალაქად ერთ დასაქმებულზე მოსული ოჯახის წევრთა რაოდენობა																								
1 წევრი	54	55	56	59	54	54	56	66	64	64	65	63	60	63	68	63	61	68	66	65	65			
1.5 წევრი	59	50	52	54	52	40	50	64	66	60	63	63	63	62	70	68	60	68	62	56	62			
2 წევრი	54	53	53	54	50	52	52	62	64	62	62	61	61	61	66	69	66	67	66	62	65			
2.5 წევრი	56	55	52	41	58	48	50	63	63	57	63	62	56	60	66	69	64	58	63	59	61			
3 და მეტი წევრი	52	54	52	53	51	47	51	64	63	63	62	58	57	60	65	66	66	62	62	60	62			
ოჯახში არაყინა დასაქმებული	60	57	54	55	55	47	53	66	67	63	65	64	59	63	70	69	68	65	68	61	66			
ქალაქად	55	54	53	54	53	48	52	64	64	63	63	61	59	62	68	67	66	65	65	61	64			
შინამეურნეობის ტიპი																								
უბავშვო წვეილი	61	65	63	67	67	64	65	70	72	72	73	73	70	72	70	73	78	72	72	69	72			
ბავშვიანი წვეილი	56	57	56	55	57	52	55	67	69	67	62	62	60	63	67	69	62	61	60	67	63			
უბავშვო გაფართოებული შინამეურნეობა	62	63	62	61	60	53	59	67	69	68	67	66	64	66	68	70	69	67	66	64	67			
ბავშვიანი გაფართოებული შინამეურნეობა	62	62	61	57	59	54	58	68	68	67	67	65	62	66	69	70	70	67	68	65	67			
მარტოხელა მოზრდილი ან პენსიონერი ბავშვით	60	61	61	58	45	55	55	63	66	74	68	60	68	68	68	63	81	75	64	59	70			
მარტოხელა მოზრდილი	60	59	64	62	59	52	59	67	66	62	65	56	57	60	70	68	59	65	68	49	60			
მარტოხელა პენსიონერი	73	71	72	69	72	63	69	73	72	72	70	71	70	71	74	72	72	69	71	74	72			
მარტოხელა პენსიონერი და მოზრდილი	72	68	67	64	65	67	66	69	70	67	68	70	68	68	71	73	71	72	72	65	70			
საქართველო	64	64	63	61	62	56	61	69	69	68	68	67	65	67	70	71	69	68	68	66	68			

*პირუტყვის რაოდენობის დათვლისას 5 თხა ან ცხვარი 1 ძროხის ტოლფასადაა ჩათვლილი. ამდენად, ოჯახს შეიძლება ძროხების არამთელი რაოდენობა აღმოაჩნდეს.

როგორც სასურსათო, ისე სამომხმარებლო ხარჯები მოიცავს შინამეურნეობის მიერ მოწეულ პროდუქციას, შეფასებულს შინამეურნეობათა გამოკვლევის შედეგად მიღებული მყიდველის ფასებში (სავაჭრო ფასდამატის გათვალისწინებით). როგორც კვარტალური, ისე წლიური მონაცემები მიღებულია შესაბამისი პერიოდის განმავლობაში შესაბამის კატეგორიაში მოხვედრილი ყველა შინამეურნეობის ჯამური სასურსათო ხარჯების გაყოფით ჯამურ სამომხმარებლო ხარჯებზე.

ცხრილი დ9: შინამეურნეული სურსათის საშუალო პროცენტული წილი მთლიან სასურსათო ხარჯებში

(წყარო: სსდ, შინამეურნეობათა გამოკვლევა)

	მთელი მოსახლეობა						სიღარიბის ოფიციალურ ზღვარს ქვემოთ მყოფნი						სიღარიბის გადისინჯულ ზღვარს ქვემოთ მყოფნი								
მანსიათებელი	2000	2001	2002					2000	2001	2002					2000	2001	2002				
			I კვ	II კვ	III კვ	IV კვ	წლ			I კვ	II კვ	III კვ	IV კვ	წლ			I კვ	კვ	III კვ	კვ	წლ
რეგიონი																					
აჭარის არ	27	30	23	23	21	28	24	33	33	28	34	29	38	32	37	38	35	38	32	28	33
გურია	60	62	67	55	58	49	57	56	59	62	52	52	50	54	51	54	59	46	55	47	52
თბილისი	10	10	11	5	5	7	7	8	10	9	5	3	5	5	10	10	9	5	3	5	5
იმერეთი და რაჭა-ლეჩხუმი	60	55	60	50	47	43	50	39	43	51	44	44	41	45	35	36	36	39	38	36	37
კახეთი	59	57	62	48	42	42	48	56	55	59	48	43	49	50	56	52	57	47	39	45	47
მცხეთა-მთიანეთი და შიდა ქართლი	58	47	51	40	44	40	44	45	45	50	34	36	46	42	41	40	44	29	31	46	37
სამეგრელო-ზემო სვანეთი	62	65	59	60	57	53	57	48	47	51	57	57	56	55	42	39	32	42	45	49	42
სამცხე-ჯავახეთი	60	50	52	46	43	43	46	60	51	54	52	44	46	49	56	46	53	55	42	47	49
ქვემო ქართლი	42	38	35	30	35	29	32	34	30	32	30	30	31	30	31	31	29	23	22	29	26
საქართველო	45	43	43	34	35	33	36	36	37	40	34	32	35	35	34	35	35	32	29	35	33
მთა/ბარი																					
მთა	57	58	62	54	45	46	52	55	56	65	62	48	52	33	55	50	60	63	44	52	55
ბარი	43	39	40	32	34	31	34	32	33	35	31	31	34	57	30	32	30	28	28	34	30
საქართველო	45	43	43	34	35	33	36	36	37	40	34	32	35	35	34	35	35	32	29	35	33
ქალაქად/სოფლად																					
დიდი ქალაქებში	12	12	12	6	6	9	8	12	13	12	6	5	7	8	13	13	11	8	5	7	8
მცირე ქალაქებში	35	33	36	30	25	26	29	29	29	31	24	24	29	27	26	28	28	22	22	28	25
სოფლად	66	62	64	56	54	50	56	59	58	63	56	55	55	57	58	55	60	52	52	52	54
საქართველო	45	43	43	34	35	33	36	36	37	40	34	32	35	35	34	35	35	32	29	35	33
კვინტილური ჯგუფები																					
I კვინტილი	35	34	35	32	29	35	33	35	34	35	32	29	35	33	35	34	35	32	29	35	33
II კვინტილი	34	35	38	34	30	35	34	34	35	38	34	30	35	34	32	35	36	31	30	36	33
III კვინტილი	40	43	46	35	36	36	38	39	42	46	35	35	36	38	-	-	-	-	-	-	-
IV კვინტილი	46	44	47	38	39	34	39	-	-	-	22	-	-	22	-	-	-	-	-	-	-
V კვინტილი	52	45	44	32	34	28	35	-	-	-	-	-	-	-	-	-	-	-	-	-	-
საქართველო	45	43	43	34	35	33	36	36	37	40	34	32	35	35	34	35	35	32	29	35	33
ოჯახში ბავშვთა რაოდენობა																					
უბავშვო ოჯახები	48	45	45	36	37	34	38	36	37	41	34	34	37	36	34	33	36	30	29	36	33
ერთბავშვიანი ოჯახები	37	35	37	28	26	26	29	31	34	34	28	25	28	29	31	34	34	30	25	30	30
ორბავშვიანი ოჯახები	43	41	42	32	33	31	34	39	39	41	40	34	36	38	34	38	36	37	34	40	37
სამ ან მეტბავშვიანი ოჯახები	47	49	45	28	35	37	36	42	45	43	35	31	36	36	37	43	31	42	32	27	33
საქართველო	45	43	43	34	35	33	36	36	37	40	34	32	35	35	34	35	35	32	29	35	33
შინამეურნეობის ფულადი და არაფულადი სახსრების ძირითადი წყარო																					
დაქირავებული შრომა	14	17	24	29	29	10	23	15	18	24	28	27	12	23	16	20	23	29	22	13	22
სოფლის მეურნეობის გარეთ																					
თვითდასაქმება	19	22	24	30	29	13	24	18	22	19	29	23	16	22	19	21	9	29	27	19	21
სოფლის მეურნეობა	70	68	69	41	41	53	51	66	67	68	40	37	61	52	64	68	71	36	33	59	50
ტრანსფერტები (სახელმწიფო, კერძო, უცხოეთიდან)	21	22	27	32	31	13	26	19	23	27	31	31	15	26	19	25	27	30	29	19	26
აქტივების გაყიდვა, ფულის სესხება ან შემოსავალი																					
საკუთრებიდან	29	29	32	30	38	16	29	30	26	37	32	36	20	31	30	25	36	27	33	18	29
საქართველო	45	43	43	34	35	33	36	36	37	40	34	32	35	35	34	35	35	32	29	35	33
შინამეურნეობის მეთაურის დასაქმების სტატუსი																					
არააქტიური ან უმუშევარი	28	27	31	21	22	20	24	24	25	29	22	19	24	24	24	25	28	23	19	26	24
თვითდასაქმებული სოფლის მეურნეობაში	68	65	66	57	54	52	57	60	62	64	58	57	58	59	58	60	62	53	53	54	55
სახელმწიფო მოსამსახურე	28	33	34	20	19	23	24	23	24	30	22	16	21	22	22	22	24	21	19	21	21
კერძო ან სახელმწიფო საწარმოში																					
დაქირავებით მომუშავე	24	27	33	23	28	20	26	22	26	38	24	19	22	26	22	28	32	11	23	22	22
თვითდასაქმებული არა სოფლის მეურნეობაში	26	24	30	16	18	18	21	23	20	20	16	19	18	18	24	20	9	13	15	18	14
საქართველო	45	43	43	34	35	33	36	36	37	40	34	32	35	35	34	35	35	32	29	35	33

ცხრილი დ9 (გაგრძელება): შინმოწეული სურსათის საშუალო პროცენტული წილი მთლიან სასურსათო ხარჯებში

	მთელი მოსახლეობა						სიღარიბის თვითმკურნალო ზღვარს ქვემოთ მყოფნი						სიღარიბის გადასინჯულ ზღვარს ქვემოთ მყოფნი								
მასპაიათებელი	2000	2001	2002					2000	2001	2002					2000	2001	2002				
			I კვ	II კვ	III კვ	IV კვ	წლ			I კვ	II კვ	III კვ	IV კვ	წლ			I კვ	კვ	III კვ	კვ	წლ
სოფლად მიწის დამუშავება და პირუტყვის ფლობა*																					
0.5 ჰა-ზე ნაკლები და 0-1.5 ძროხა	49	49	58	55	46	42	50	48	46	55	54	49	47	51	47	45	52	51	49	49	50
0.5 ჰა-ზე ნაკლები და 1.5 ან მეტი ძროხა	64	61	55	64	57	48	56	64	60	63	70	57	58	62	57	60	65	67	52	50	58
0.5-1 ჰა და 0-1.5 ძროხა	70	66	66	50	53	50	55	64	64	65	49	56	60	58	65	63	61	47	52	56	54
0.5-1 ჰა და 1.5 ან მეტი ძროხა	73	70	65	59	60	56	60	71	72	66	57	66	66	64	75	77	68	67	64	61	65
1 ჰა-ზე მეტი და 0-1.5 ძროხა	68	63	68	50	53	48	54	65	64	70	45	53	54	56	64	64	68	43	49	54	54
1 ჰა-ზე მეტი და 1.5 ან მეტი ძროხა	71	71	74	59	60	59	63	64	64	74	72	67	56	67	74	65	60	71	63	49	61
სოფლად	66	62	64	56	54	50	56	59	58	62	56	55	55	57	58	55	59	53	52	52	54
ქალაქად ერთ დასაქმებულზე მოსული ოჯახის წევრთა რაოდენობა																					
1 წევრი	22	22	27	19	18	18	21	22	22	19	16	22	17	18	20	23	17	14	20	21	18
1.5 წევრი	18	19	18	14	11	13	14	20	22	20	26	18	25	22	20	21	24	30	20	15	22
2 წევრი	16	16	17	13	8	13	13	14	17	17	12	7	12	12	16	22	21	14	9	14	14
2.5 წევრი	15	17	19	10	9	15	13	15	18	19	9	10	12	12	14	23	15	15	6	24	15
3 და მეტი წევრი	15	14	14	7	7	12	10	14	14	17	8	8	11	11	14	13	16	10	11	13	12
ოჯახში არაყინა დასაქმებული	18	19	14	9	8	9	10	19	18	15	10	8	13	11	18	19	16	12	7	14	12
ქალაქად	17	17	17	11	10	12	13	17	17	17	11	10	13	13	17	18	17	13	10	15	14
შინამეურნეობის ტიპი																					
უბავშვო წვეილი	48	40	41	34	40	40	39	34	38	48	44	38	43	43	35	32	46	40	37	42	41
ბავშვანი წვეილი	34	34	28	24	24	26	26	31	34	34	29	25	28	29	30	31	26	30	18	40	28
უბავშვო გაფართოებული შინამეურნეობა	42	43	45	34	31	30	35	33	38	42	35	33	36	36	31	34	40	31	30	31	33
ბავშვანი გაფართოებული შინამეურნეობა	43	40	43	32	32	32	35	37	38	39	36	31	34	35	34	38	35	35	32	32	34
მარტოხელა მოზრდილი ან პენსიონერი ბავშვით	32	34	29	25	19	16	22	30	38	39	20	10	21	22	29	41	68	32	20	32	38
მარტოხელა მოზრდილი	38	42	42	33	30	25	32	31	30	25	25	15	28	23	31	26	17	17	19	24	19
მარტოხელა პენსიონერი	56	49	48	42	46	42	44	42	36	44	34	38	41	39	37	34	35	31	30	41	34
მარტოხელა პენსიონერი და მოზრდილი	50	45	46	34	38	34	38	34	35	39	31	34	32	34	36	35	35	29	25	36	31
საქართველო	45	43	43	34	35	33	36	36	37	40	34	32	35	35	34	35	35	32	29	35	33

*პირუტყვის რაოდენობის დათვლისას 5 თხა ან ცხვარი 1 ძროხის ტოლფასადაა ჩათვლილი. ამდენად, ოჯახს შეიძლება ძროხების არამთელი რაოდენობა აღმოაჩნდეს.

შინამეურნეობის მიერ წარმოებული სასურსათო პროდუქტები შეფასებულია შინამეურნეობათა გამოკვლევის შედეგად მიღებული მყიდველის ფასებში (სავაჭრო ფასდანიშნის გათვალისწინებით). როგორც კვარტალური, ისე წლიური მონაცემები მიღებულია შესაბამის პერიოდის განმავლობაში შესაბამის კატეგორიაში მოხვედრილი ყველა შინამეურნეობის მიერ მოწეული სურსათის ჯამური ღირებულების გაყოფით ჯამურ სასურსათო ხარჯებზე.

ცხრილი დ10 : მოსახლეობის კვების რაციონის შემადგენლობა

საქართველო

	(კალორიების მოლბანი მოხმარების %)									(სასურსათო დანახარჯების %)								
	1998	1999	2000	2001	2002					1998	1999	2000	2001	2002				
					I კვ	II კვ	III კვ	IV კვ	წლ					I კვ	II კვ	III კვ	IV კვ	წლ
პური და ბურღულეული	47	46	45	47	45	44	41	45	44	20	19	19	20	20	22	20	22	21
კარტოფილი	3	3	3	3	3	2	3	3	3	4	4	4	4	4	5	3	4	4
ხორცი	4	4	4	4	4	2	2	3	3	13	12	13	13	17	11	10	14	13
ბოსტნეული	2	2	2	2	1	2	4	2	2	11	11	10	10	7	10	14	8	10
რძე და რძის																		
პროდუქტები	12	14	14	14	10	13	15	11	12	21	22	22	23	17	26	27	21	23
მცენარეული ზეთი და																		
მარგარინი	8	9	9	9	7	8	7	9	8	3	3	3	3	3	3	4	4	4
შაქარი	11	11	10	9	7	8	9	8	8	6	6	6	5	3	5	5	5	4
სხვა პროდუქტები	12	11	12	11	23	21	19	18	20	23	24	23	21	29	17	17	22	22
სულ	100	100	100	100	100	100	100	100	100	100	100	100	100	100	100	100	100	100

სიღარიბის თეიციადურ ზღვარს ქვემოთ მყოფი საქართველოს მოსახლეობა

	(კალორიების მოლბანი მოხმარების %)									(სასურსათო დანახარჯების %)								
	1998	1999	2000	2001	2002					1998	1999	2000	2001	2002				
					I კვ	II კვ	III კვ	IV კვ	წლ					I კვ	II კვ	III კვ	IV კვ	წლ
პური და ბურღულეული	52	51	50	49	48	44	42	46	45	27	26	25	26	25	22	20	26	24
კარტოფილი	3	3	4	4	3	2	3	3	3	5	5	5	5	5	5	3	5	5
ხორცი	3	2	2	2	3	2	2	1	2	10	9	9	9	12	10	9	8	10
ბოსტნეული	2	2	3	3	1	1	4	2	2	12	11	11	12	7	10	14	9	10
რძე და რძის პროდუქტები	9	10	10	11	8	13	15	9	11	16	17	18	19	17	27	28	20	23
მცენარეული ზეთი და მარგარინი	9	10	11	11	8	7	7	13	9	4	5	4	4	4	3	4	5	4
შაქარი	10	11	10	9	7	8	9	8	8	6	6	6	5	4	5	5	5	5
სხვა პროდუქტები	11	10	10	11	21	21	19	17	20	21	21	22	20	26	18	17	21	20
სულ	100	100	100	100	100	100	100	100	100	100	100	100	100	100	100	100	100	100

სიღარიბის გადასინჯულ ზღვარს ქვემოთ მყოფი საქართველოს მოსახლეობა

	(კალორიების მოლიანი მოხმარების %)									(სასურსათო დანახარჯების %)								
	1998	1999	2000	2001	2002					1998	1999	2000	2001	2002				
					I კვ	II კვ	III კვ	IV კვ	წლ					I კვ	II კვ	III კვ	IV კვ	წლ
პური და ბურღულეული	54	52	49	49	48	45	43	50	47	31	29	27	28	29	23	20	31	26
კარტოფილი	4	4	4	4	3	2	3	3	3	6	6	6	6	7	5	3	5	5
ხორცი	2	2	2	1	1	2	2	1	2	7	6	7	6	8	10	10	6	8
ბოსტნეული	2	2	3	3	1	1	4	2	2	13	12	12	13	7	10	14	11	11
რძე და რძის																		
პროდუქტები	7	8	9	10	7	13	15	6	10	12	14	16	17	15	27	28	15	21
მცენარეული ზეთი და																		
მარგარინი	11	11	12	12	9	7	7	10	8	4	5	5	4	5	3	4	6	5
შაქარი	11	12	11	10	8	8	8	10	8	6	6	6	6	4	5	4	6	5
სხვა პროდუქტები	10	9	10	11	22	22	19	17	20	20	21	21	20	24	18	17	20	20
სულ	100	100	100	100	100	100	100	100	100	100	100	100	100	100	100	100	100	100

	აჭარის არ					გურია									
	(კალორიების მოლბანი მოხმარების %)					(სასურსათო დანახარჯების %)					(კალორიების მოლბანი მოხმარების %)				
	1998	1999	2000	2001	2002	1998	1999	2000	2001	2002	1998	1999	2000	2001	2002
პური და ბურღულეული	46	46	48	47	48	22	20	22	23	23	51	53	50	46	47
კარტოფილი	3	3	3	3	2	4	4	4	4	4	2	2	3	4	2
ხორცი	3	3	3	2	2	12	10	10	10	11	3	3	4	4	2
ბოსტნეული	2	2	2	2	2	9	9	11	9	8	2	2	3	2	2
რძე და რძის															
პროდუქტები	12	14	13	16	13	22	24	23	27	28	11	10	12	16	14
მცენარეული ზეთი და															
მარგარინი	9	10	10	11	8	4	4	4	4	4	7	7	8	9	6
შაქარი	12	12	11	10	9	7	6	6	5	5	10	11	10	10	7
სხვა პროდუქტები	12	10	10	9	16	22	21	20	18	16	12	11	11	9	20
სულ	100	100	100	100	100	100	100	100	100	100	100	100	100	100	100

ცხრილი დ10 (გაგრძელება) : მოსახლეობის კვების რაციონის შემაღენლობა

	თბილისი										იმერეთი და რაჭა-ლეჩხუმი									
	(კალორიების მილიანი მოხმარების %)					(სასურსათო დანახარჯების %)					(კალორიების მილიანი მოხმარების %)					(სასურსათო დანახარჯების %)				
	1998	1999	2000	2001	2002	1998	1999	2000	2001	2002	1998	1999	2000	2001	2002	1998	1999	2000	2001	2002
პური და ბურღულეული	46	46	43	41	42	25	24	23	24	25	48	47	44	51	42	20	20	17	21	21
კარტოფილი	4	4	4	4	3	6	6	5	6	5	2	2	3	3	2	3	3	3	3	4
ხორცი	4	4	4	4	3	13	13	14	13	14	4	4	4	4	3	14	12	14	14	10
ბოსტნეული	3	2	3	3	2	11	10	11	11	11	2	2	2	2	2	10	10	9	9	10
რძე და რძის პროდუქტები	9	9	13	10	10	13	13	14	14	17	15	15	15	14	14	24	23	23	23	21
მცენარეული ზეთი და მარგარინი	11	11	11	18	11	4	5	4	5	5	7	8	9	8	7	3	3	3	2	4
შაქარი	12	12	11	10	8	7	7	7	7	4	9	10	10	8	8	5	5	6	5	5
სხვა პროდუქტები	12	11	12	10	20	22	23	23	20	19	12	11	13	10	22	22	24	25	22	26
სულ	100	100	100	100	100	100	100	100	100	100	100	100	100	100	100	100	100	100	100	100

	კახეთი										მცხეთა-მთიანეთი და შიდა ქართლი									
	(კალორიების მილიანი მოხმარების %)					(სასურსათო დანახარჯების %)					(კალორიების მილიანი მოხმარების %)					(სასურსათო დანახარჯების %)				
	1998	1999	2000	2001	2002	1998	1999	2000	2001	2002	1998	1999	2000	2001	2002	1998	1999	2000	2001	2002
პური და ბურღულეული	40	41	41	41	44	13	13	14	15	19	45	42	42	45	43	18	15	16	19	21
კარტოფილი	3	3	3	3	3	3	3	3	4	4	3	3	3	3	3	3	3	3	4	4
ხორცი	6	5	5	5	3	15	12	15	15	12	3	4	5	4	3	9	10	13	12	12
ბოსტნეული	3	3	3	3	3	12	13	10	11	13	3	3	2	2	2	12	12	9	11	10
რძე და რძის პროდუქტები	13	13	13	14	9	19	20	21	24	17	16	17	17	15	12	28	25	27	24	23
მცენარეული ზეთი და მარგარინი	9	10	10	16	8	3	4	3	4	4	8	8	8	11	8	3	3	3	4	4
შაქარი	9	10	9	7	8	5	5	6	4	4	10	12	11	9	8	5	6	6	5	4
სხვა პროდუქტები	18	15	15	12	22	30	30	29	23	25	12	12	12	11	21	22	26	23	21	21
სულ	100	100	100	100	100	100	100	100	100	100	100	100	100	100	100	100	100	100	100	100

	სამეგრელო-ზემო სვანეთი										სამცხე ჯავახეთი									
	(კალორიების მილიანი მოხმარების %)					(სასურსათო დანახარჯების %)					(კალორიების მილიანი მოხმარების %)					(სასურსათო დანახარჯების %)				
	1998	1999	2000	2001	2002	1998	1999	2000	2001	2002	1998	1999	2000	2001	2002	1998	1999	2000	2001	2002
პური და ბურღულეული	54	50	51	48	47	24	18	19	17	21	49	55	51	49	50	19	20	21	20	22
კარტოფილი	2	2	2	2	2	2	2	2	2	3	4	4	5	4	4	6	6	6	6	7
ხორცი	4	4	3	4	2	14	11	13	11	12	3	3	2	3	3	11	8	8	12	14
ბოსტნეული	2	2	2	2	2	10	8	8	9	10	2	2	2	2	2	9	9	9	9	7
რძე და რძის პროდუქტები	12	19	16	20	13	22	33	28	34	26	13	14	15	14	13	24	26	26	25	26
მცენარეული ზეთი და მარგარინი	6	5	7	5	4	2	2	2	1	2	6	5	6	5	5	2	2	2	2	2
შაქარი	11	10	8	9	7	6	5	4	5	4	10	10	9	7	8	6	7	6	5	4
სხვა პროდუქტები	9	9	10	10	22	20	20	23	20	23	12	9	10	16	14	23	21	21	21	17
სულ	100	100	100	100	100	100	100	100	100	100	100	100	100	100	100	100	100	100	100	100

	ქვემო ქართლი									
	(კალორიების მილიანი მოხმარების %)					(სასურსათო დანახარჯების %)				
	1998	1999	2000	2001	2002	1998	1999	2000	2001	2002
პური და ბურღულეული	45	45	45	48	43	18	17	19	21	21
კარტოფილი	4	4	4	4	3	5	5	4	4	4
ხორცი	4	4	4	4	3	14	11	13	12	13
ბოსტნეული	2	3	2	2	2	9	11	10	10	8
რძე და რძის პროდუქტები	13	15	16	17	16	23	24	26	27	32
მცენარეული ზეთი და მარგარინი	8	8	9	7	5	3	3	3	2	2
შაქარი	11	10	9	8	8	6	5	5	4	4
სხვა პროდუქტები	13	11	11	10	20	23	23	20	20	16
სულ	100	100	100	100	100	100	100	100	100	100

ცხრილი დ11: მემცენარეობის პროდუქციის წარმოება

(წყარო: სსდ, სოფლის მეურნეობისა და კოლოგიის სტატისტიკის სამმართველო)

	1999				2000				2001				2002			
	მოსავალი 1000 ტონა	ნათესი ფართობი 1000 ჰა	აღებული ფართობი 1000 ჰა	მოსავლიანობა ტონა/ჰა	მოსავალი 1000 ტონა	ნათესი ფართობი 1000 ჰა	აღებული ფართობი 1000 ჰა	მოსავლიანობა ტონა/ჰა	მოსავალი 1000 ტონა	ნათესი ფართობი 1000 ჰა	აღებული ფართობი 1000 ჰა	მოსავლიანობა ტონა/ჰა	მოსავალი 1000 ტონა	ნათესი ფართობი 1000 ჰა	აღებული ფართობი 1000 ჰა	მოსავლიანობა ტონა/ჰა
მარცვლეული სულ																
აჭარის არ	14.6	5.7	5.7	2.6	12.0	7.3	7.0	1.7	10.2	6.6	6.6	1.5	12.5	6.6	6.6	1.9
გურია	26.1	15.7	15.7	1.7	30.1	15.4	14.3	2.1	16.7	14.8	10.4	1.6	14.0	13.8	12.3	1.1
იმერეთი	139.9	69.5	69.5	2.0	83.6	69.9	62.7	1.3	37.5	64.5	57.6	0.6	135.0	62.6	61.8	2.2
კახეთი	182.9	79.9	79.9	2.3	62.2	94.7	76.7	0.8	298.9	99.5	93.4	3.2	154.8	115.3	96.3	1.6
ქვემო ქართლი	105.6	54.7	53.9	2.0	36.0	52.3	35.4	1.0	90.3	41.8	38.6	2.3	95.3	48.6	44.5	2.1
მცხეთა-მთიანეთი	34.4	18.9	18.9	1.8	5.2	14.4	7.9	0.7	35.6	14.9	12.2	2.9	35.9	18.1	16.8	2.1
რაჭა-ლეჩხუმი და ქვემო სვანეთი	11.9	6.0	6.0	2.0	6.6	6.6	6.3	1.0	6.4	5.8	4.3	1.5	9.7	5.8	5.8	1.7
სამეგრელო და ზემო სვანეთი	121.0	55.3	53.0	2.3	118.9	53.0	50.9	2.3	68.3	54.1	51.1	1.3	66.7	52.1	50.0	1.3
სამცხე-ჯავახეთი	48.5	23.9	23.9	2.0	19.8	25.2	18.7	1.1	60.5	25.3	24.8	2.4	52.7	25.7	25.0	2.1
შიდა ქართლი	95.6	49.3	49.3	1.9	46.2	47.5	34.7	1.3	88.6	46.6	42.5	2.1	95.7	50.3	47.0	2.0
სულ	780.5	378.8	375.8	2.1	420.6	386.3	314.6	1.3	713.0	373.9	341.5	2.1	672.2	398.9	366.0	1.8
ზორბალი																
იმერეთი	1.15	0.589	0.589	2.0	0.5	0.7	0.4	1.3	0.7	0.4	0.4	1.8	0.8	0.5	0.5	1.6
კახეთი	92.537	45.83	45.83	2.0	42.7	52.4	46.4	0.9	193.2	59.3	59.1	3.2	84.1	75.1	58.2	1.4
ქვემო ქართლი	51.849	25.932	25.932	2.0	12.2	18.1	12.7	1.0	38.6	16.5	16.5	2.3	35.6	21.0	19.3	1.8
მცხეთა-მთიანეთი	7.812	6.403	6.403	1.2	1.7	5.1	3.7	0.5	10.3	3.3	3.3	3.1	7.7	5.4	4.4	1.7
სამცხე-ჯავახეთი	12.876	4.531	4.531	2.8	4	4.2	2.9	1.4	13.8	4.8	4.8	2.8	10.7	5.5	5.3	2.0
შიდა ქართლი	59.849	27.943	27.943	2.2	28.3	24.7	19.6	1.4	49.8	26.3	24.7	2.0	60.9	31.5	29.7	2.0
სულ	226.1	111.2	111.2	2.0	89.4	105.2	85.7	1.0	306.4	110.6	108.8	2.8	199.7	139.2	117.6	1.7
სიმინდი																
აჭარა	13.745	5.552	5.552	2.5	11.9	7.1	6.8	1.8	10.0	6.4	6.4	1.6	12.3	6.4	6.4	1.9
გურია	26.1	15.551	15.551	1.7	30.0	15.4	14.3	2.1	16.5	14.7	10.4	1.6	13.8	13.7	12.2	1.1
იმერეთი	137.7	68.801	68.801	2.0	83.0	68.8	62.1	1.3	36.6	63.4	57.0	0.6	132.2	61.5	60.8	2.2
კახეთი	81.226	26.959	26.959	3.0	12.5	27.2	18.5	0.7	58.3	18.4	17.5	3.3	53.0	20.5	19.8	2.7
ქვემო ქართლი	45.307	21.049	20.245	2.2	16.6	19.2	12.2	1.4	40.1	17.5	16.7	2.4	51.6	18.9	18.6	2.8
მცხეთა-მთიანეთი	20.007	7.677	7.677	2.6	1.5	5.4	1.5	1.0	21.3	8.8	8.3	2.6	25.0	9.7	9.4	2.7
რაჭა-ლეჩხუმი და ქვემო სვანეთი	11.517	6.031	6.031	1.9	6.6	6.6	6.3	1.0	5.6	5.8	4.3	1.3	9.3	5.8	5.8	1.6
სამეგრელო და ზემო სვანეთი	120.9	55.019	52.748	2.3	118.8	52.7	50.7	2.3	68.0	53.9	50.9	1.3	66.5	51.9	49.8	1.3
სამცხე-ჯავახეთი	8.5	4.009	4.009	2.1	3.1	3.9	3.6	0.9	7.2	3.4	3.3	2.2	12.5	3.6	3.5	3.6
შიდა ქართლი	25.636	12.795	12.795	2.0	11.9	13.3	7.1	1.7	24.9	10.0	9.7	2.6	24.0	8.7	8.6	2.8
სულ	490.6	223.4	220.4	2.2	295.9	219.6	183.1	1.6	288.5	202.3	184.5	1.6	400.1	200.9	194.9	2.1
ლიბთი																
აჭარა	0.83	0.17	0.17	0.42	0.09	0.17	0.16	0.28	0.24	0.15	0.15	0.80	0.23	0.16	0.16	1.40
გურია	0.07	0.087	0.087	0.29	0.04	0.004	0.003	0.30	0.13	0.040	0.004	0.85	0.20	0.04	0.04	4.80
იმერეთი	1.12	0.05	0.05	0.45	0.11	0.30	0.20	0.31	0.08	0.30	0.25	0.34	1.99	0.54	0.53	3.80
კახეთი	2.17	2.72	2.72	0.37	0.48	2.99	1.21	0.42	2.79	2.97	2.84	0.98	2.17	2.89	2.84	0.80
ქვემო ქართლი	0.73	0.63	0.63	0.35	0.24	1.15	0.83	0.29	1.38	1.01	1.01	1.37	0.78	1.06	1.03	0.80
მცხეთა-მთიანეთი	1.49	1.68	1.68	0.48	0.28	1.33	0.79	0.35	0.58	0.94	0.91	0.63	0.91	1.45	1.36	0.70
რაჭა-ლეჩხუმი და ქვემო სვანეთი	0.41	0.002	0.002	0.50	0.04	0.002	0.001	0.35	0.78	0.004	0.004	0.51	0.43	0.01	0.01	0.60
სამეგრელო და ზემო სვანეთი	0.08	0.23	0.23	0.33	0.09	0.27	0.22	0.39	0.29	0.24	0.23	0.61	0.24	0.27	0.22	1.10
სამცხე-ჯავახეთი	0.37	0.47	0.47	0.38	0.13	0.63	0.37	0.35	0.40	0.59	0.55	0.73	0.82	0.60	0.54	1.50
შიდა ქართლი	2.07	4.08	4.08	0.51	1.29	4.57	4.10	0.31	2.74	3.71	3.32	0.83	2.84	3.90	3.62	0.80
სულ	9.33	10.12	10.12	4.40	2.79	11.42	7.88	0.35	9.41	9.95	9.27	0.83	10.60	10.92	10.33	1.00

ცხრილი დ11 (გაგრძელება): მემცენარეობის პროდუქციის წარმოება

(წყარო: სსდ, სოფლის მეურნეობისა და ეკოლოგიის სტატისტიკის სამმართველო)

	1999				2000				2001				2002			
	მოსავალი 1000 ტონა	ნათესი ფართობი 1000 ჰა	აღებული ფართობი 1000 ჰა	მოსავლიანობა ტონა/ჰა	მოსავალი 1000 ტონა	ნათესი ფართობი 1000 ჰა	აღებული ფართობი 1000 ჰა	მოსავლიანობა ტონა/ჰა	მოსავალი 1000 ტონა	ნათესი ფართობი 1000 ჰა	აღებული ფართობი 1000 ჰა	მოსავლიანობა ტონა/ჰა	მოსავალი 1000 ტონა	ნათესი ფართობი 1000 ჰა	აღებული ფართობი 1000 ჰა	მოსავლიანობა ტონა/ჰა
კარტოფილი																
აჭარის არ	21.8	1.6	1.6	13.3	16.1	1.7	1.6	10.1	20.5	1.7	1.7	11.8	29.2	1.7	1.7	16.8
გურია	6.9	0.8	0.8	8.8	3.8	0.7	0.7	5.4	8.4	1.1	1.0	8.3	3.8	1.3	1.3	2.9
იმერეთი	9.4	1.3	1.3	7.3	8.0	1.1	1	8.0	8.6	1.6	1.5	5.5	6.5	1.6	1.6	4.1
კახეთი	36.3	4.4	4.4	8.3	24.5	3.9	3	8.2	41.0	4.1	4.0	10.3	21.9	4.4	4.3	5.1
ქვემო ქართლი	190.5	10.9	10.9	17.5	126.0	14.3	13.2	9.5	158.4	11.8	11.8	13.3	141.9	11.7	11.1	12.8
მცხეთა-მთიანეთი	23.5	2.9	2.9	8.0	10.7	1.9	1.4	7.6	19.7	2.2	2.2	9.0	20.0	2.3	2.3	8.8
რაჭა-ლეჩხუმი და ქვემო სვანეთი	9.9	0.9	0.9	11.6	6.8	0.9	0.8	8.5	10.1	0.9	0.9	10.7	5.6	0.9	0.9	6.0
სამეგრელო და ზემო სვანეთი	4.4	0.6	0.6	7.0	4.2	0.7	0.6	7.0	4.7	0.5	0.5	9.1	1.5	1.4	0.6	2.6
სამცხე-ჯავახეთი	123.1	8.7	8.7	14.1	85.1	9.8	9.7	8.8	137.8	11.5	11.1	12.4	173.2	11.6	11.3	15.3
შიდა ქართლი	17.5	2.0	2.0	8.7	16.8	2.2	2	8.4	13.0	1.9	1.9	6.7	11.7	1.8	1.5	7.6
სულ	443.3	34.1	34.1	13.0	302.0	37.2	34.0	8.9	422.2	37.3	36.6	11.4	415.3	38.9	36.6	11.4
ბოსტნეული																
აჭარა	7.915	0.723	0.723	11.0	4.1	0.7	0.60	6.8	4.6	0.9	0.7	6.5	5.7	0.7	0.7	8.0
გურია	8.1	1.458	1.458	5.6	9.1	1.3	1.10	8.3	3.5	1.2	1.0	3.5	4.3	1.0	1.0	4.4
იმერეთი	36.3	5.591	5.591	6.5	43.0	6.7	5.00	8.6	27.8	5.6	5.3	5.2	25.5	5.6	5.3	4.8
კახეთი	69.128	9.884	9.884	7.0	87.0	12.5	10.20	8.5	51.4	7.2	6.9	7.4	74.4	8.0	7.1	10.4
ქვემო ქართლი	134.7	11.437	11.437	11.8	90.0	11.5	9.70	9.3	150.3	11.8	11.1	13.5	157.1	11.3	11.3	13.9
მცხეთა-მთიანეთი	18.392	2.425	2.425	7.6	11.1	1.8	1.30	8.5	18.8	2.1	2.1	9.1	19.5	2.3	2.0	9.7
რაჭა-ლეჩხუმი და ქვემო სვანეთი	2.205	0.325	0.325	6.8	1.7	0.3	0.20	8.5	1.4	0.3	0.3	4.3	2.5	0.3	0.3	8.7
სამეგრელო და ზემო სვანეთი	14.897	2.175	2.175	6.9	19	2.1	2.00	9.5	8.9	2.3	2.2	4.0	8.8	2.2	2.1	4.1
სამცხე-ჯავახეთი	19.026	1.961	1.961	9.7	11.3	1.7	1.20	9.4	20.1	1.9	1.6	12.2	20.3	1.7	1.7	12.1
შიდა ქართლი	106.366	7.474	7.474	14.2	77.9	7.5	6.60	11.8	109.1	7.6	7.6	14.3	87.5	6.8	6.7	13.1
სულ	417.0	43.5	43.5	9.6	354.2	46.1	37.9	9.3	395.9	40.9	38.8	10.1	405.6	39.9	38.2	10.6
მწესუმზირა																
კახეთი	40.30	70.60	65.00	0.62	2.4	62.1	10.1	0.2	41.7	42.2	41.9	0.9	19.7	39.3	34.9	0.6
ქვემო ქართლი	0.20	0.78	0.78	0.18	0.2	3.2	1.2	0.2	0.1	0.9	0.8	0.1	1.1	1.2	1.1	1.0
მცხეთა-მთიანეთი	—	—	—	—	—	—	—	—	—	—	—	—	0.4	0.6	0.6	0.7
სამცხე-ჯავახეთი	—	—	—	—	—	—	—	—	—	—	—	—	0.0	0.1	0.1	0.3
სულ	40.30	71.38	65.78	0.62	2.6	65.3	11.3	0.2	41.8	43.1	42.7	0.98	21.197	41.2	36.7	0.6

ცხრილი დ12. მეცხოველეობის ძირითადი პროდუქტების წარმოება

(წყარო: სსდ, სოფლის მეურნეობისა და ეკოლოგიის სტატისტიკის სამმართველო)

	ხორცი (ათასი ტონა)										
რეგიონი	1998			1999		2000		2001		2002	
	IV კვ	1998		IV კვ	1999	IV კვ	2000	IV კვ	2001	IV კვ	2002
აჭარა	3.1	5.2		2.9	5.2	2.5	4.8	2.4	4.7	2.5	5.9
გურია	0.9	5.3		0.7	5.3	2.0	6.6	2.9	6.0	2.9	6.1
იმერეთი	0.3	17.1		1.2	18.6	4.7	22.4	5.3	22.1	5.0	23.0
კახეთი	4.7	18.6		5.4	19.1	6.0	19.0	6.2	18.5	6.2	18.7
ქვემო ქართლი	6.0	17.8		3.2	13.4	3.4	14.0	5.1	11.9	5.2	12.7
მცხეთა-მთიანეთი	0.8	3.7		1.0	3.6	1.8	4.5	1.7	3.9	1.9	4.1
რაჭა-ლეჩხუმი და ქვემო სვანეთი	0.9	2.8		0.8	2.8	0.9	2.9	0.8	2.6	1.0	2.7
სამეგრელო და ზემო სვანეთი	2.4	12.4		3.5	14.0	5.4	16.1	5.3	15.8	4.6	16.3
სამცხე-ჯავახეთი	7.8	12.1		5.6	9.5	5.2	9.3	5.5	9.0	5.2	9.0
შიდა ქართლი	2.9	9.1		2.5	9.0	1.8	8.3	1.8	7.9	2.2	8.5
სულ	29.8	104.1		26.8	100.5	33.7	107.9	36.9	102.4	36.6	106.9

	რძე (ათასი ტონა)									
რეგიონი	1998		1999		2000		2001		2002	
	IV კვ	1998	IV კვ	1999	IV კვ	2000	IV კვ	2001	IV კვ	2002
აჭარა	10.9	43.5	15.3	57.3	18.0	60.2	18.0	64.7	15.6	65.5
გურია	4.5	29.0	8.2	30.9	7.7	30.6	8.9	35.4	7.3	36.8
იმერეთი	14.0	127.8	22.4	127.6	20.7	123.9	20.9	140.2	17.7	149.4
კახეთი	16.4	75.7	16.7	76.3	7.3	59.8	3.9	70.9	2.2	75.5
ქვემო ქართლი	25.4	95.3	18.2	90.2	13.3	80.0	5.1	97.5	7.5	105.7
მცხეთა-მთიანეთი	4.7	31.7	7.5	41.4	2.8	34.7	4.9	38.2	6.2	40.5
რაჭა-ლეჩხუმი და ქვემო სვანეთი	3.0	21.2	3.7	22.7	3.8	22.6	6.1	25.9	4.2	26.2
სამეგრელო და ზემო სვანეთი	13.0	83.4	16.6	96.7	22.4	102.6	25.9	115.5	17.5	118.1
სამცხე-ჯავახეთი	27.9	73.3	14.4	64.6	12.3	59.5	19.5	72.8	13.6	74.1
შიდა ქართლი	7.0	53.8	9.0	52.6	2.6	45.0	1.2	48.9	1.1	50.3
სულ	126.8	634.7	132.0	660.3	110.9	618.9	114.5	710.0	92.7	742.1

	კვერცხი (მილიონი ცალი)									
რეგიონი	1998		1999		2000		2001		2002	
	IV კვ	1998	IV კვ	1999	IV კვ	2000	IV კვ	2001	IV კვ	2002
აჭარა	0.6	21.5	4.2	23.7	1.4	23.2	0.7	25.1	1.0	26.2
გურია	5.2	16.8	3.0	17.2	4.2	17.7	4.9	20.4	2.1	20.0
იმერეთი	17.8	78.7	13.8	74.0	9.5	71.2	10.2	76.6	12.0	81.4
კახეთი	7.5	51.3	13.3	62.3	12.6	54.2	11.9	61.2	12.7	64.0
ქვემო ქართლი	10.4	43.9	10.0	49.7	10.5	44.1	6.9	53.3	7.5	55.7
მცხეთა-მთიანეთი	0.5	19.4	3.5	20.9	1.7	15.7	1.3	21.4	0.4	21.1
რაჭა-ლეჩხუმი და ქვემო სვანეთი	1.9	7.7	1.4	8.2	2.1	7.9	0.4	9.0	0.4	9.3
სამეგრელო და ზემო სვანეთი	15.5	72.4	12.5	70.6	15.9	72.8	8.4	81.0	8.9	82.7
სამცხე-ჯავახეთი	9.7	38.4	6.3	33.0	16.9	28.0	4.7	16.4	4.2	16.3
შიდა ქართლი	6.1	30.3	6.4	30.5	5.2	26.6	4.5	31.1	4.2	32.0
სულ	73.2	380.4	74.4	390.1	80.0	361.4	53.8	395.5	53.5	408.8

სტატისტიკური ბიულეტენი

რედაქტორი

პასუხისმგებელი გამოშვებაზე

გამოშვებაზე მუშაობდნენ
სტატისტიკის სახელმწიფო დეპარტამენტიდან

სოფლის მეურნეობისა და სურსათის სამინისტროდან
ჰიდრომეტეოროლოგიის სახელმწიფო დეპარტამენტიდან

ყდის გაფორმება

კომპიუტერული და საგამომცემლო უზრუნველყოფა

გამომცემელი

ტირაჟი

შენიშვნებითა და წინადადებებით
გთხოვთ მოგვმართოთ მისამართზე

სასურსათო
უზრუნველყოფის
მდგომარეობა
ტენდენციები ციფრებში

ელენე ჩიქოვანი

გიორგი კვინიკაძე

გიორგი კვინიკაძე
ნინო შუბითიძე
რევაზ წაქაძე
ზურაბ კირვალიძე
გიორგი მელიქოვი
ნოდარ კაპანაძე
მზია კერესელიძე
ლამარა ლომიძე
თამარ პოპიაშვილი
ედნარ მიქანაძე

გიზო გოგიჩაიშვილი

ლაშა წურწუშია

ანდრო ბონდარენკო

შპს “პრინტ-ჯორჯია”

125 ეგზემპლარი

სასურსათო
უსაფრთხოების
ობსერვატორია,
კ. გამსახურდიას 4,
თბილისი 380015,
საქართველო
ტელ: (995 32) 33 10 11
995 32) 33 59 83
ფაქსი: (995 32) 33 10 11
(995 32) 33 22 97
ელ.ფოსტა: fso@gol.ge

Elene.CH@global-erty.net

საქართველოს სტატისტიკის სახელმწიფო დეპარტამენტი, 2003