

# საქართველოს სტატისტიკის სახელმწიფო დეპარტამენტი

საქართველო

სასურსათო უზრუნველყოფის მდგომარეობა

ტენდენციები ციფრებში

სტატისტიკური ბიულეტენი  
გამოშვება №11  
ივნისი, 2003 წ.

ბიულეტენის წინამდებარე გამოშვება მომზადებულ იქნა საქართველოს სტატისტიკის სახელმწიფო დეპარტამენტის მიერ ევროკომისიის სასურსათო უზრუნველყოფის პროგრამის ტექნიკური და ფინანსური დახმარებით. წარმოდგენილი მასალა, გამოყენებული განსაზღვრებები, მონაცემთა ინტერპრეტაცია და დასკვნები არ გულისხმობს, რომ ისინი გამოხატავს ევროკომისიის პოზიციას



# შინაარსი

<b>წინასიტყვაობა.....</b>	<b>5</b>
<b>პირობითი აღნიშვნები.....</b>	<b>6</b>
<b>ცნებები და განმარტებები.....</b>	<b>7</b>
<b>მთავარი ამ გამოშვებაში.....</b>	<b>9</b>
<b>§1. ქვეყნის სოციალურ-ეკონომიკური მდგომარეობა.....</b>	<b>10</b>
<b>§2. სურსათის ფასები.....</b>	<b>12</b>
<b>§3. სურსათის მიწოდება.....</b>	<b>14</b>
<b>§4. სურსათის მისაწვდომობა.....</b>	<b>16</b>
<b>§5. სპეციალური საკითხი. პურის ფასების დინამიკის შესახებ საქართველოში.....</b>	<b>19</b>
<b>დანართი: სტატისტიკური ცხრილები.....</b>	<b>21</b>
ცხრილი დ1: სურსათის საშუალო ფასები საქართველოსა და 5 ქალაქში (1999-2003).....	21
ცხრილი დ2: სიღარიბის ოფიციალურ და გადასინჯულ ზღვრებზე ნაკლები სამომხმარებლო ხარჯების მქონე შინამეურნეობათა პროცენტული წილი (1998-2003).....	22
ცხრილი დ3: სიღარიბის ზღვრებს ქვემოთ მყოფ შინამეურნეობათა განაწილებები სხვადასხვა კატეგორიების მიხედვით (1998-2003).....	24
ცხრილი დ4: მედიანური სამომხმარებლო ხარჯები (1998-2003).....	26
ცხრილი დ5: შინამეურნეობათა განაწილების ჯინის ინდექსები ერთ სულზე სამომხმარებლო ხარჯების მიხედვით (1998-2003).....	28
ცხრილი დ6: მედიანური სასურსათო ხარჯები (1998-2003).....	30
ცხრილი დ7: შინამეურნეობათა განაწილების ჯინის ინდექსები ერთ სულზე სასურსათო ხარჯების მიხედვით (1998-2003).....	32
ცხრილი დ8: სასურსათო ხარჯების საშუალო პროცენტული წილი სამომხმარებლო ხარჯებში (1998-2003).....	34
ცხრილი დ9: შინმოწეული სურსათის საშუალო პროცენტული წილი მთლიან სასურსათო ხარჯებში (1998-2003).....	36
ცხრილი დ10: მოსახლეობის კვების რაციონის შემადგენლობა (1998-2003).....	38
ცხრილი დ11. პირუტყვის სულადობა 1 აპრილის მდგომარეობით (1998-2003).....	40
ცხრილი დ12. მეცხოველეობის ძირითადი პროდუქტების წარმოება (1998-2003).....	41



## წინასიტყვაობა

წინამდებარე გამოცემა წარმოადგენს სტატისტიკის სახელმწიფო დეპარტამენტთან არსებული სასურსათო უსაფრთხოების ობსერვატორიის (სუო) ყოველკვარტალური ბიულეტენის “საქართველო. სასურსათო უზრუნველყოფის მდგომარეობა. ტენდენციები ციფრებში” მეთერთმეტე გამოშვებას.

ბიულეტენის წინამდებარე გამოშვების სტრუქტურა ძირითადად იმეორებს წინა ოთხი გამოშვებისას. გამოშვება ორი ნაწილისაგან შედგება: ძირითადი ტექსტისა და დანართისაგან. სტატისტიკური მონაცემების უმეტესი ნაწილი ცხრილების სახით დანართშია მოცემული, ხოლო ძირითად ნაწილში ამ მონაცემებზე დაყრდნობით მოყვანილია მოსახლეობის სასურსათო უსაფრთხოების სხვადასხვა ასპექტის ანალიზი.

ბიულეტენის ძირითადი ტექსტი თავის მხრივ პარაგრაფებადაა დაყოფილი. პირველ პარაგრაფში მიმოხილულია ქვეყნის ზოგადი სოციალურ-ეკონომიკური მდგომარეობა, მეორეში – სურსათის ფასები, მესამეში – სურსათის მიწოდება, ხოლო მეოთხეში – სურსათის მისაწვდომობა. მეოთხე პარაგრაფში განხილულია სიღარიბის სენის ინდექსები მოსახლეობის ზოგიერთი დაუცველი ჯგუფისათვის, აგრეთვე ამ ინდექსის ანალოგი იმ შემთხვევისათვის, როდესაც სიღარიბე კვების ნაკლებობითაა შეცვლილი. მეხუთე პარაგრაფი ეთმობა სპეციალურ საკითხს – პურის ფასების დინამიკას საქართველოში.

დანართში მოყვანილი ცხრილები მრავალფეროვან სტატისტიკურ ინფორმაციას შეიცავს, რომელიც სასარგებლო იქნება მოსახლეობის სასურსათო უსაფრთხოების საკითხებით დაინტერესებული მკითხველისათვის. წარმოდგენილია ისეთი მაჩვენებლები, როგორიცაა მოსახლეობის მედიანური სამომხმარებლო და სასურსათო ხარჯები, სასურსათო ხარჯების წილი სრულ სამომხმარებლო ხარჯებში, საკუთარ მამულში მოწეული სურსათის წილი სურსათის მოხმარებაში, სიღარიბის ოფიციალურ და გადასინჯულ ზღვრებს ქვემოთ მყოფი ოჯახების პროცენტული წილები და სხვა. ინფორმაცია სხვადასხვა ჭრილშია წარმოდგენილი (მხარეები, ქალაქი/სოფელი, მთა/ბარი, ოჯახში ბავშვების რაოდენობა, შემოსავლის ძირითადი წყარო და ა.შ.) როგორც მთელი მოსახლეობისათვის, ისე სიღარიბის ოფიციალურ და გადასინჯულ ზღვრებს ქვემოთ მყოფთათვის. მაჩვენებლები და ჭრილები შერჩეულია ინფორმაციის მომხმარებლებთან მრავალმხრივი კონსულტაციების შედეგად. მონაცემები ახალი ფორმატითაა წარმოდგენილი: მოყვანილია მხოლოდ I კვარტალის მონაცემები 1998-2003 წლებისათვის. წლიური მონაცემები დაინტერესებულ მკითხველს ბიულეტენის წინა გამოცემებში შეუძლია მოიძიოს.

წინამდებარე გამოშვების გამოცემა დროული დაფინანსების უქონლობის გამო დაგვიანდა.

ბიულეტენის მე-3 პარაგრაფის მომზადებაში აქტიური მონაწილეობა მიიღეს საქართველოს სოფლის მეურნეობისა და სურსათის სამინისტროს სასოფლო-სამეურნეო წარმოების მომსახურების სამმართველოს უფროსმა ბ-ნმა ედნარ მიქანაძემ და ჰიდრომეტეოროლოგიის სახელმწიფო დეპარტამენტის გვალვის მონიტორინგის ცენტრის უფროსმა ბ-ნმა გიზო გოგიჩაიშვილმა.

სამუშაო ჯგუფი იმედოვნებს, რომ მკითხველი აქტიურად გამოეხმაურება გამოშვებას. კომენტარები შეგიძლიათ მიაწოდოთ სუო-ს კოორდინატორს ქ-ნ ელენე ჩიქოვანს მისამართზე:

*სასურსათო უსაფრთხოების ობსერვატორია*

*საქართველოს სტატისტიკის სახელმწიფო დეპარტამენტი*

*კ. გამსახურდიას გამზირი 4, თბილისი 0115, საქართველო.*

*ტელ: (995 32) 33 10 11, (995 32) 33 59 83; ფაქსი (995 32) 33 10 11, (995 32) 33*

22 97

*ელ-ფოსტა: [fso@gol.ge](mailto:fso@gol.ge), [Elene.CH@global-erty.net](mailto:Elene.CH@global-erty.net)*

ბიულეტენის წინამდებარე გამოშვება, ისევე როგორც წინა გამოშვებები, ხელმისაწვდომია ინტერნეტში მისამართებზე

**<http://www.assistancegeorgia.org.ge/sds/foodsec/>,**

**<http://www.statistics.ge>.**

ვიმედოვნებთ, რომ სასურსათო უსაფრთხოების ობსერვატორიის ძალისხმევა ხელს შეუწყობს საქართველოს მოსახლეობის სასურსათო უზრუნველყოფის მდგომარეობის შემდგომ გაუმჯობესებას.

სასურსათო უსაფრთხოების

ობსერვატორიის კოორდინატორი.

## პირობითი აღნიშვნები

არ	ავტონომიური რესპუბლიკა
კმ (ან კ)	კვარტალი
მსპ	მსოფლიო სასურსათო პროგრამა
მშპ	მთლიანი შიდა პროდუქტი
სსდ	საქართველოს სტატისტიკის სახელმწიფო დეპარტამენტი
სუო	სასურსათო უსაფრთხოების ობსერვატორია
სფი	სამომხმარებლო ფასების ინდექსი
შსო	შრომის საერთაშორისო ორგანიზაცია
წლ	წლიური
FAO	გაეროს სურსათისა და სოფლის მეურნეობის ორგანიზაცია

## ცნებები და განმარტებები

**ადმოსავლეთი:** ადმოსავლეთ საქართველოს მხარეებია: კახეთი, ქვემო ქართლი, სამცხე-ჯავახეთი, მცხეთა-მთიანეთი, შიდა ქართლი, თბილისი. არსებული პოლიტიკური ვითარების გამო შიდა ქართლისა და ადმოსავლეთ საქართველოს აგრეგირებული მონაცემები არ შეიცავს ინფორმაციას ჯავის რაიონიდან, აგრეთვე ყოფილი ცხინვალისა და ზნაურის რაიონებიდან. **დანართის დ2-დ10 ცხრილებში მონაცემების საიმელობის გაზრდის მიზნით მცხეთა-მთიანეთის მხარე შიდა ქართლის მხარესთან იქნა გაერთიანებული.**

**გაფართოებული შინამეურნეობა:** რთული ოჯახი, რომელიც, გარდა ოჯახის უფროსის, მისი მეუღლისა და შვილებისა, შედგება სხვა პირებისაგანაც (სხვა წევრები, ნათესავები ან სხვა).

**დასავლეთი:** დასავლეთ საქართველოს მხარეებია: აჭარის არ, აფხაზეთის არ, გურია, სამეგრელო და ზემო სვანეთი, იმერეთი, რაჭა-ლეჩხუმი და ქვემო სვანეთი. არსებული პოლიტიკური ვითარების გამო აფხაზეთის მონაცემები არ არის ხელმისაწვდომი და ამდენად არ არის ჩართული დასავლეთ საქართველოს აგრეგირებულ მონაცემებში. ტექსტის შემოკლების მიზნით ზოგიერთ ცხრილში რაჭა-ლეჩხუმი და ქვემო სვანეთი მოხსენიებულია, როგორც რაჭა-ლეჩხუმი. **დანართის დ2-დ10 ცხრილებში მონაცემების საიმელობის გაზრდის მიზნით რაჭა-ლეჩხუმისა და ქვემო სვანეთის მხარე იმერეთის მხარესთან იქნა გაერთიანებული.**

**დაქირავებით მომუშავე:** პირი, რომელიც საანგარიშო პერიოდის განმავლობაში ასრულებდა განსაზღვრულ სამუშაოს ხელფასის ან სხვა სახის ანაზღაურების (ფულით ან ნატურით) მიღების მიზნით. ამავე კატეგორიას მიეკუთვნება პირი, რომელსაც აქვს სამუშაო ადგილი, მაგრამ დროებით არ მუშაობს შევსებულების, ავადმყოფობის, სამუშაოდან დროებით დათხოვნის ან მსგავსი მიზეზების გამო.

**ექვივალენტური მოზრდილი:** თითოეულ შინამეურნეობას შეესაბამება ექვივალენტურ მოზრდილთა გარკვეული რაოდენობა კალორიების შკალის გამოყენებით, რომელშიც გათვალისწინებულია შინამეურნეობის თითოეული წევრის ასაკი, სქესი და ფიზიკური აქტივობა.

**თვითდასაქმებული** – საანგარიშო პერიოდში საკუთარ საწარმოში ან საკუთარ მეურნეობაში მოგების ან ოჯახური შემოსავლის (ფულით ან ნატურით) მიღების მიზნით მომუშავე პირი. ამავე კატეგორიას მიეკუთვნებიან საკუთარ შინამეურნეობაში უსასყიდლოდ მომუშავე (მინდასაქმებული დიასახლისების გარდა) და ახლობლისთვის უსასყიდლოდ დამხმარე პირებიც.

**კალორიების მოხმარება (ერთ ექვივალენტურ მოზრდილზე):** მაჩვენებელი იანგარიშება შინამეურნეობების მიერ მოხმარებული სურსათის კალორიებში გადაყვანის მეშვეობით. თითოეული შინამეურნეობის მიერ მოხმარებული კალორიების რაოდენობა იყოფა შინამეურნეობაში ექვივალენტურ მოზრდილთა რაოდენობაზე. შერჩეულ ზღვრებზე ნაკლები კალორიების მოხმარების მქონე მოსახლეობის წილი წარმოდგენილია შინამეურნეობებში წევრების რაოდენობის მიხედვით (და არა შინამეურნეობათა ან ექვივალენტურ მოზრდილთა რაოდენობის მიხედვით), რათა სრულად იყოს წარმოდგენილი დიდ, მრავალშვილიან შინამეურნეობებში მცხოვრები მოსახლეობა.

**კვინტილური ჯგუფები:** რაიმი ნიშნის (შემოსავლების, ხარჯების, და ა. შ.) მიხედვით დალაგებული ერთობლიობის დაყოფა 20 პროცენტთან მონაკვეთებად. წინამდებარე ბიულეტენში შინამეურნეობების დალაგება ხდება მათი საშუალომხმარებლო ხარჯების ზრდის მიხედვით. პირველი კვინტილური ჯგუფი უღარიბესია, მეხუთე კვინტილური ჯგუფი კი უმდიდრესი.

**მთა/ბარი:** მთა მოიცავს კავკასიონის მთავარი ქედის სამხრეთ კალთებს, აგრეთვე სამხრეთ საქართველოს მთიან ზონებს. ბარი მოიცავს კოლხეთის დაბლობს, შიდა ქართლის ვაკეს, ქვემო ქართლისა და იორ-ალაზნის ველებს. მთაში ცხოვრობს საქართველოს მოსახლეობის 15%, ხოლო ბარში – 85%.

**მედიანური ხარჯები:** ხარჯების სიდიდე, რომლის მიხედვითაც მოსახლეობის დაყოფა ხდება ორ ტოლ ნაწილად. მოსახლეობის ერთი ნახევარი ხარჯავს აღნიშნულ სიდიდეზე ნაკლებს, მეორე ნახევარი კი მეტს.

**პენსიონერი** – 60 წელზე უფროსი ასაკის ქალი ან 65 წელზე უფროსი ასაკის მამაკაცი, რომელსაც დანიშნული აქვს პენსია.

**სამომხმარებლო ხარჯები:** აღიარებულია, როგორც შინამეურნეობათა ცხოვრების დონის უკეთესი ინდიკატორი ვიდრე შემოსავლები (რომელთა შესახებ ინფორმაცია ხშირად უკიდურესად არასაიმედოა) ან მთლიანი ხარჯები (რომლებიც მოიცავს საინვესტიციო ხარჯებსაც), ვინაიდან ამ უკანასკნელთა მიხედვით უფრო რთულია შინამეურნეობის ცხოვრების დონის შეფასება. სამომხმარებლო ხარჯები მოიცავენ ყველა იმ ხარჯებს, რომლებიც საბოლოო მოხმარებისთვის არიან განკუთვნილნი და გამორიცხავენ საინვესტიციო ხარჯებს (მაგალითად, ხარჯებს საშუალო იარაღის ან ისეთი რესურსების შეძენაზე, როგორიცაა სასუქი, თესლი, სარწყავი წყალი სასოფლო-სამეურნეო წარმოებაში). სამომხმარებლო ხარჯები, გარდა ფულადი ხარჯებისა, მოიცავს შინამეურნეობის მიერ წარმოებული პროდუქტების თვითმოხმარებასა და მოხმარებას მარაგებიდან.

**სიღარიბის გადასინჯული ზღვარი:** 2000 წლის ოქტომბრიდან საქართველოს სტატისტიკის სახელმწიფო დეპარტამენტი სიღარიბის ორ ზღვარს შეიმუშავებს: ოფიციალურს და გადასინჯულს. სიღარიბის ოფიციალური ზღვარი დაფუძნებულია მოსახლეობის საშუალო ფენების მიერ სურსათის მოხმარების 1991-1992 წლებში არსებულ სტრუქტურაზე და ერთ ექვივალენტურ მოზრდილზე დღეში 2500 კილოკალორიის მოხმარების მინიმალურ დონეზე. სიღარიბის გადასინჯული ზღვარი დაფუძნებულია მოსახლეობის საშუალო ფენების მიერ სურსათის მოხმარების 1998-1999 წლებში არსებულ სტრუქტურაზე (რომელიც მნიშვნელოვნად განსხვავდება 1991-1992 წლების მდგომარეობისაგან) და ერთ ექვივალენტურ მოზრდილზე დღეში 2200 კილოკალორიის მოხმარების მინიმალურ დონეზე. სიღარიბის გადასინჯული ზღვრის გაანგარიშებისას სასურსათო და არასასურსათო ხარჯების შეფარდება 65:35-ს შეადგენს. სიღარიბის გადასინჯული ზღვარი ოფიციალურად ჯერ არ არის დამტკიცებული.

**სიღარიბის ოფიციალური ზღვარი** – ზღვარი, რომელზე დაბალი შემოსავლის ან, როგორც ეს საქართველოს შემთხვევაშია, სამომხმარებლო ხარჯების მქონე შინამეურნეობა ან პირი ითვლება ღარიბად. იგი ემყარება ოფიციალური მინიმალური სასურსათო კალათის ღირებულებას (რომლის განახლება ხდება პერიოდულად მიმდინარე ფასების მიხედვით). სამომხმარებლო კალათის ღირებულების გასაანგარიშებლად სასურსათო კალათის ღირებულებას ემატება არასასურსათო ხარჯების წილი, რომელიც აიღება ფაქტობრივი მოხმარების მიხედვით. ამჟამად სასურსათო და არასასურსათო ხარჯების შეფარდება 70:30-ს შეადგენს.

**სოფელი:** დასახლებული ადგილი, რომელშიც მოსახლეობის უმრავლესობა სასოფლო-სამეურნეო საქმიანობით არის დაკავებული. სოფლად ცხოვრობს საქართველოს მოსახლეობის დაახლოებით 48%.

**უზუშეგარი** – 16 ან მეტი წლის პირი, რომელიც არ მუშაობდა (ერთი საათითაც კი) გამოკითხვის მომენტის წინა შვიდი დღის განმავლობაში, მზად იყო მუშაობისთვის და ეძებდა საშუალოს ბოლო ოთხი კვირის განმავლობაში. ასეთია უზუშეგარის განმარტება შსო-ს მკაცრი კრიტერიუმის მიხედვით. შსო-ს შერბილებული კრიტერიუმის მიხედვით უზუშეგარად ჩაითვლება ის პირიც, რომელიც არ მუშაობდა ერთი საათითაც კი გამოკითხვის წინა შვიდი დღის განმავლობაში, მზად იყო მუშაობისათვის მაგრამ აღარ ეძებდა საშუალოს, რადგან არ ჰქონდა მისი პოვნის იმედი.

**ქალაქი:** დასახლებული ადგილი, რომელშიც მოსახლეობის უმრავლესობა არა სასოფლო-სამეურნეო საქმიანობით არის დაკავებული. დიდ ქალაქებში გაერთიანებულია ქალაქები 50 000-ზე მეტი მოსახლეობით, დანარჩენები კი მცირე ქალაქებში. დიდ ქალაქებში ცხოვრობს საქართველოს მოსახლეობის 40%, მცირეებში – 12%.

**ჯინის ინდექსი:** 0-სა და 1-ს შორის მოთავსებული რიცხვი, რომელიც ახასიათებს რაიმე მაჩვენებლის (შემოსავლის, ხარჯების და ა.შ.) განაწილების უთანაბრობას. რაც მეტია განაწილების ჯინის ინდექსი, მით მეტია განაწილების უთანაბრობა. 0-ის ტოლი ჯინის ინდექსი შეესაბამება აბსოლუტურად თანაბარ განაწილებას, როდესაც ყველა ობიექტი მაჩვენებლის ერთიდაიგივე მნიშვნელობით ხასიათდება. 1-ის ტოლი ჯინის ინდექსი შეესაბამება აბსოლუტურად არათანაბარ განაწილებას, როდესაც მაჩვენებლის ჯამური მნიშვნელობა მხოლოდ ერთ ობიექტშია თავმოყრილი.

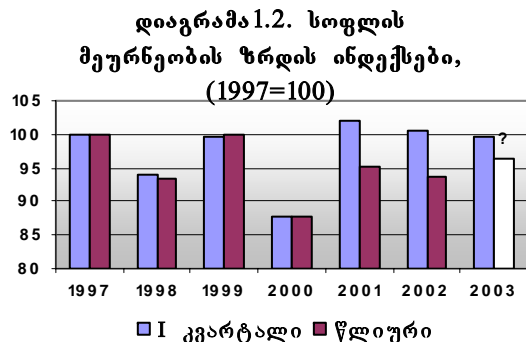
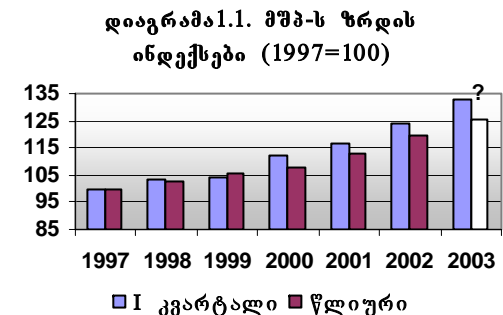


## მთავარი ამ გამოშვებაში:

- **სოციალურ-ეკონომიკური მდგომარეობა:** 2003 წლის პირველ კვარტალში საქართველოში შექმნილი მშპ წინა წლის იმავე პერიოდთან შედარებით 7.2%-ით გაიზარდა, რაც საკმაოდ მაღალი მაჩვენებელია და წლიური მშპ-ს შარშანდელზე უფრო მაღალი ტემპით ზრდის პროგნოზირების საფუძველს იძლევა. სოფლის მეურნეობაში შექმნილი დამატებული ღირებულება პრაქტიკულად იგივე დონეზე დარჩა. იმის გათვალისწინებით, რომ ეს ძირითადად საგაზაფხულო სამუშაოების მეორე კვარტალში გადანაცვლების გამო მოხდა, ნათესი ფართობებისა და პირუტყვის სულადობის შესახებ არსებული მონაცემების საფუძველზე 2003 წელს სოფლის მეურნეობაში მცირე, მაგრამ მაინც გარკვეული ზრდა შეიძლება ვივარაუდოთ.
- **სურსათის ფასები:** სურსათის ფასების ინდექსი 2003 წლის I კვარტალში წინა წლის იმავე პერიოდთან შედარებით 7.8%-ით გაიზარდა. რეალურ გამოსახულებაში 1999-2002 წლებში ძირითადი საკვები პროდუქტების ფასები კლების ტენდენციას ამჟღავნებს. გამონაკლისს საქონლისა და ღორის ხორცი, აგრეთვე სიმინდის ფქვილი წარმოადგენს.
- **სურსათის მიწოდება:** ცივი და უხვნალექიანი ამინდების გამო 2003 წლის საგაზაფხულო კულტურების თესვა მხოლოდ აპრილში დაიწყო. სოფლის მეურნეობისა და სურსათის სამინისტროს ექსპერტების აზრით ხორბლის მოსალოდნელი მოსავალი, საშემოდგომო ნათესი ფართობების მკვეთრი კლების მიუხედავად, შარშანდელზე 10 პროცენტით მეტია და 220 ათას ტონას შეადგენს. ეს ძირითადად გამოწვევების ხელსაყრელი პირობებითაა გამოწვეული.
- **სურსათის მისაწვდომობა:** მოსახლეობის სიღარიბის დახასიათებისას სიღარიბის ინტენსივობისა და ღარიბთა შორის უთანაბრობის გათვალისწინება ცვლის დაუცველ ჯგუფთა და რეგიონების რანჟირებას. ანალოგიური სიტუაციაა მოსახლეობის მიერ კალორიების არასაკმარისი მიღების შემთხვევაშიც.
- **პურის ფასები:** II კვარტალის ბოლოს გორში გამოვლენილმა პურის ფასის მკვეთრმა ზრდამ შესაძლოა დაარღვიოს ბოლო წლებში ჩამოყალიბებული პურის ფასების სტაბილურობის ტენდენცია.
- სტატისტიკური ინფორმაციის უმეტესობა გამოშვების ბოლოს, სტატისტიკურ დამატებაშია მოთავსებული (სულ 12 ცხრილი).

# §1: ქვეყნის სოციალურ-ეკონომიკური მდგომარეობა ცხრილი 1: ზოგიერთი მაკროეკონომიკური მაჩვენებელი

	1998		1999		2000		2001		2002		2003
	I კვ	წლ	I კვ	წლ	I კვ	წლ	I კვ	წლ	I კვ	წლ	I კვ
<b>ა. შშპ</b> (წყარო: სსდ, ეროვნული ანგარიშებისა და მაკროეკონომიკური ანალიზის სამმართველო)											
<b>სულ:</b> (მლნ ლარი), მიმდინარე ფასებში	1,108	5,041	1,193	5,666	1,391	6,016	1,496	6,638	1,708	7,457	1,891
მათ შორის: სოფლის მეურნეობა, მეტყევეობა და თევზჭერა	326	1,345	332	1,402	319	1,217	347	1,372	385	1,436	422
<b>სულ:</b> (მლნ ლარი), მუდმივ ფასებში (1996)	970	4,375	977	4,505	1,052	4,592	1,094	4,805	1,160	5,075	1,243
მათ შორის: სოფლის მეურნეობა, მეტყევეობა და თევზჭერა	297	1,240	314	1,325	277	1,166	322	1,262	317	1,244	314
<b>ზრდა</b> (ინდექსი, წინა წელი, ან შესაბამისად I კვ = 100)											
შშპ	103.4	102.9	100.7	103.0	107.7	101.9	104.0	104.7	106.0	105.6	107.2
სოფლის მეურნეობა, მეტყევეობა და თევზჭერა	94.1	93.4	105.9	106.9	88.1	88.0	116.3	108.2	98.4	98.6	99.1
<b>შშპ ერთ სულ მოსახლეზე</b> (ლარი), მიმდინარე ფასებში	241	1,095	259	1,229	301	1,302	325	1,449	374	1,635	407
<b>შშპ ერთ სულ მოსახლეზე</b> (ლარი), მუდმივ ფასებში (1996)	211	950	212	977	228	994	238	1,049	254	1,112	266
<b>გაცვლითი კურსი</b> (ლარი/აშშ დოლარი)	1.33	1.39	2.19	2.02	1.99	1.98	2.05	2.07	2.20	2.19	2.17
<b>ბ. დასაქმება</b> (წყარო: სსდ, შრომის სტატისტიკის სამმართველო და შინამეურნეობათა კვლევა)											
უმუშევრობის დონე (შსო-ს შერბილებული კრიტერიუმით)	18.7	14.3	19.1	15.7	18.3	15.9	17.2	15.8	16.3	15.4	17.1
საშუალო ხელფასი (ლარი თვეში)	50	55	59	69	72	77	78	85	101	114	108
მინიმალური ხელფასი (ლარი თვეში)	20	17	20	20	20	20	20	20	20	20	20
მინიმალური პენსია (ლარი თვეში)	14	14	14	14	14	14	14	14	14	14	14
<b>გ. ფასები</b> (წყარო: სსდ, ფასების სტატისტიკის სამმართველო)											
სფი (1997 წლის დეკემბერი = 100)	101	100	118	119	123	124	130	130	136	137	142
სურსათის ფასების ინდექსი (სურსათი, სასმელები და თამბაქო, 1997 წლის დეკემბერი = 100)	102	100	120	119	118	120	128	128	137	138	145



2003 წლის I კვარტალში შექმნილი რეალური მშპ-ს ზრდამ წინა წლის I კვარტალთან შედარებით 7.2 პროცენტი შეადგინა, რაც საკმაოდ მაღალი მაჩვენებელია. სპეციალისტების პროგნოზით, 2003 წელს მშპ-ს წლიური მატება წინა წლის მაჩვენებელზე (რომელიც 5.6%-ს შეადგენდა და ბოლო 5 წლის განმავლობაში საუკეთესო იყო) უფრო მეტი იქნება. ამ ზრდაში მნიშვნელოვანი წვლილი ბაქო-თბილისი-ჯეიჰანის ნავთობსადენის მშენებლობის დაწყებას მიუძღვის.

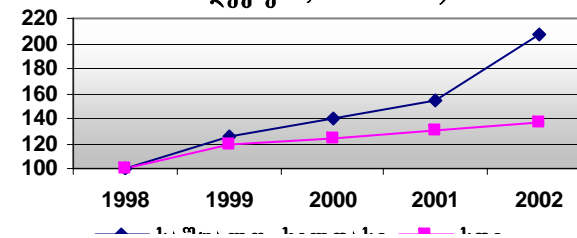
I კვარტალში სოფლის მეურნეობაში შექმნილი დამატებული ღირებულება პრაქტიკულად წინა წლის იმავე პერიოდის დონეზეა (99.1 %). ასეთი დაბალი მაჩვენებლის ძირითადი მიზეზია ის ფაქტი, რომ ცივი და წვიმიანი მარტის გამო საგაზაფხულო თესვის სამუშაოებმა მეორე კვარტალში გადაინაცვლა. ამ გარემოების, აგრეთვე ნათესი ფართობების, პირუტყვის სულადობის და არსებული ტრენდების გათვალისწინებით შეიძლება ვივარაუდოთ, რომ I კვარტალის ჩავარდნის მიუხედავად 2003 წელს სოფლის მეურნეობაში შექმნილი დამატებული ღირებულება თუმცა მცირედ (2-3 %-ით), მაგრამ მაინც გაიზრდება.

**1.1 და 1.2 დიაგრამები** გვიჩვენებს მშპ-სა და სოფლის მეურნეობაში შექმნილი დამატებული ღირებულების როგორც კვარტალურ, ისე წლიურ დინამიკას.

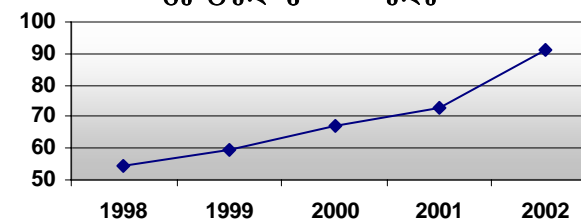
როგორც **1.3 დიაგრამა** გვიჩვენებს, ქვეყანაში საშუალო ხელფასის ზრდის ტემპი წინ უსწრებს ინფლაციის ტემპს. ეს განსაკუთრებით 2002 წელს გამოიკვეთა. მიუხედავად ამისა, როგორც **1.4 დიაგრამიდან ჩანს**, საშუალო ხელფასის დონე ჯერ კიდევ ვერ ასცდა ზრდასრული მამაკაცისათვის სიღარიბის ოფიციალურ ზღვარს. თუმცა, დიაგრამებზე გამოკვეთილი საშუალო ხელფასის ზრდის ტენდენცია გარკვეულწილად დამაიმედებელია.

ასევე დამაიმედებელია უმუშევრობის დონის შემცირების ტენდენცია, რომელიც უკანასკნელ წლებში გამოიკვეთა (იხ. **1.5. დიაგრამა**).

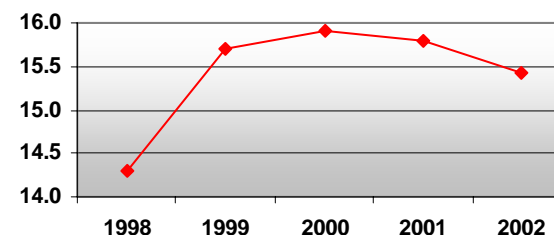
**დიაგრამა 1.3. საშუალო ხელფასისა და ინფლაციის დონის თანაფარდობა (ზრდის ინდექსები, 1998=100)**



**დიაგრამა 1.4. საშუალო ხელფასი ზრდასრული მამაკაცისათვის სიღარიბის ოფიციალური ზღვრის მიმართ პროცენტულ გამოსახულებაში**



**დიაგრამა 1.5. უმუშევრობის დონის დინამიკა შსო-ს შერბილებული კრიტერიუმით**



## §2. სურსათის ფასები

**ცხრილი 2.1: სურსათის საშუალო ფასები საქართველოში, დეფლირებული 1997 წლის დეკემბრის ფასების დონემდე**  
(ლარი/კგX100)

წყარო: სსდ, ფასების სტატისტიკის სამმართველო

პროდუქტი	1999		2000		2001		2002		2003
	ლკგ	წლ	ლკგ	წლ	ლკგ	წლ	ლკგ	წლ	ლკგ
პური	53	55	56	56	55	54	52	51	49
კარტოფილი	64	55	37	34	39	36	43	41	45
ლობიო	175	168	120	124	145	141	139	134	123
პურის ფქვილი	71	68	65	64	58	58	56	56	53
სიმინდის ფქვილი	48	52	59	56	59	60	61	61	56
საქონლის ხორცი	324	326	299	298	288	301	300	324	347
ლორის ხორცი	331	325	298	294	288	318	322	352	357
ქათმის ხორცი	383	388	371	361	348	362	351	351	334
მზესუმზირის ზეთი	214	198	175	159	139	142	177	184	173
ყველი	285	274	286	273	278	251	256	234	245
რძე	86	80	78	83	77	75	76	75	77
კვერცხი (10ც)	129	121	120	102	113	110	117	110	117
კომბოსტო	31	38	28	29	25	33	18	24	27
ხახვი	49	45	34	37	41	37	33	38	41
შაქარი	81	74	61	66	70	73	73	71	66

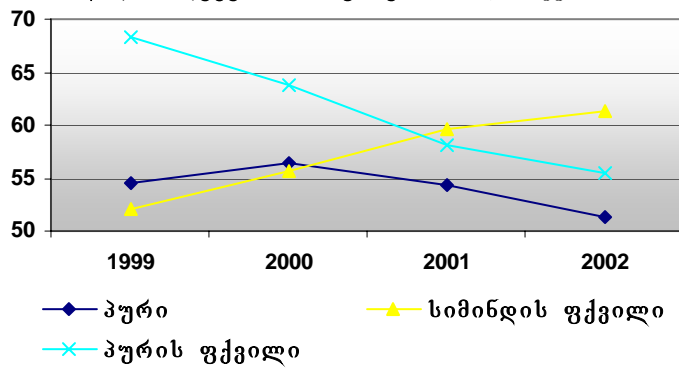
სურსათის საშუალო ფასებს, დეფლირებულს 1997 წლის დეკემბრის ფასების დონემდე. როგორც ეს ცხრილი და ქვემოთმოყვანილი დიაგრამები გვიჩვენებს, რეალურ გამოსახულებაში ფასები ყველა ძირითად საკვებ პროდუქტზე, საქონლისა და ლორის ხორცისა და სიმინდის ფქვილის გარდა, კლების საერთო ტენდენციას ამჟღავნებს. 2000 წლის შემდგომ კლების ტენდენციები შესუსტდა, რაც 2000 და 2001 წლების გვალვებისა და სურსათის ფასების ინდექსის სამომხმარებლო ფასების ინდექსზე უფრო სწავი ზრდის შედეგია.

**დანართი დ1 ცხრილი** წარმოგვიდგენს ფასების სტატისტიკის სამმართველოს მონაცემებს ძირითადი საკვები პროდუქტების ფასების შესახებ საქართველოში და მის 5 ქალაქში – თბილისში, ქუთაისში, ბათუმში, გორსა და თელავში. წინა გამოშვებებისაგან განსხვავებით, დამატებულია მონაცემები სამი პროდუქტის – პურის ფქვილის, ქათმის ხორცის და მზესუმზირის ზეთის შესახებ. როგორც ამ ცხრილიდან ჩანს, 2003 წლის I კვარტალში წინა წლის შესაბამის პერიოდთან შედარებით ძირითადი საკვები პროდუქტებიდან საგრძნობლად გაძვირდა კომბოსტო (62 პროცენტით), ხახვი (32 პროცენტით), საქონლისა და ლორის ხორცი (შესაბამისად 21 და 16 პროცენტით), შედარებით ნაკლებად კარტოფილი (8 პროცენტით), ხოლო მცირედ რძე (5 პროცენტით), კვერცხი (4 პროცენტით) და მზესუმზირას ზეთი (2 პროცენტით). გაიზარდა ლობიო (8 პროცენტით), შაქარი (5 პროცენტით) და სიმინდის ფქვილი (4 პროცენტით), ხოლო პურის, პურის ფქვილის, ყველისა და ქათმის ხორცის ფასები პრაქტიკულად არ შეცვლილა. სურსათის ფასების ინდექსის ზრდამ 2003 წლის I კვარტალთან შედარებით 6.1 პროცენტი შეადგინა.

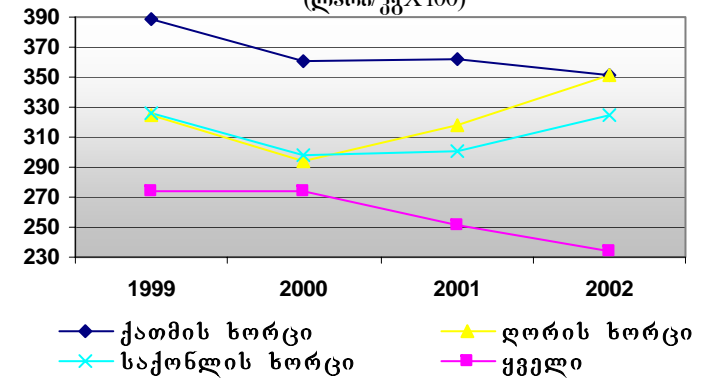
**2.1 ცხრილი** წარმოგვიდგენს საქართველოში

გამონაკლისის სტაბილურად კლებადი რძისა და ყველის ფასები წარმოადგენს, რაც მეწველი პირუტყვის სულადობის ზრდის ანარეკლია (იხ. 3.3 დიაგრამა), აგრეთვე პურისა და პურის ფქვილის ფასები. პურის ფასების დინამიკის შესახებ უფრო დაწვრილებით იხილეთ სპეციალური საკითხი.

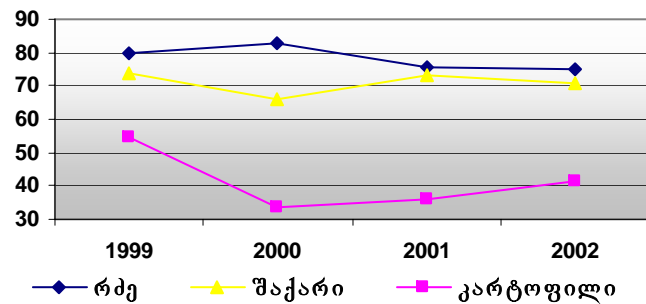
**დიაგრამა 2.1. პურ-ბურღულეული 1997 წლის დეკემბრის ფასებში (ლარი/კგX100)**



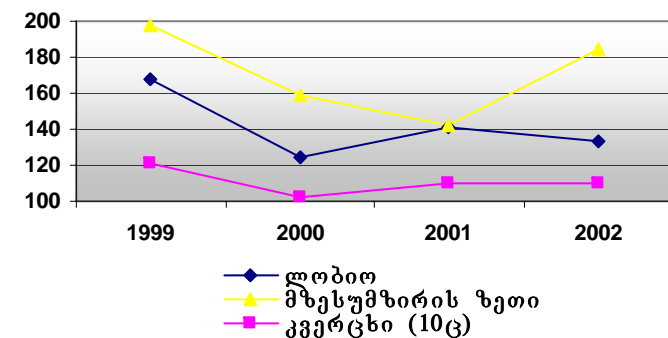
**დიაგრამა 2.2. ხორცეული და ყველი 1997 წლის დეკემბრის ფასებში (ლარი/კგX100)**



**დიაგრამა 2.3. რძე, შაქარი და კარტოფილი 1997 წლის დეკემბრის ფასებში (ლარი/კგX100)**



**დიაგრამა 2.4. ლობიო, მზესუმზირის ზეთი და კვერცხი 1997 წლის დეკემბრის ფასებში (ლარი/კგX100)**



## §3. სურსათის მიწოდება

### 3.1. საშემოდგომო კულტურების მდგომარეობა.

2003 წლის მოსავლისათვის თავთავიანი კულტურების (ხორბლისა და ქერის) საშემოდგომო ნათესმა ფართობებმა საქართველოში 120.3 ათასი ჰექტარი შეადგინა, რაც წინა წელთან შედარებით 23.1%-ით, ხოლო წინა 5 წლის საშუალოსთან შედარებით 13.5%-ით ნაკლები იყო. საშემოდგომო კულტურების გამოზამთრებისათვის კლიმატური პირობები ძირითადად ხელშემწყობი იყო. საშემოდგომო ხორბლის მოსავლის აღება უკვე დაიწყო. სოფლის მეურნეობისა და სურსათის სამინისტროს მიერ ივნისის ბოლოსათვის გაკეთებული ექსპერტული შეფასებით ამინდის ხელშემწყობი პირობების შემთხვევაში ხორბლის მოსავალი შარშანდელზე 10%-ით მეტი – 220 ათასი ტონის ფარგლებშია მოსალოდნელი.

### 3.2. საგაზაფხულო თესვა

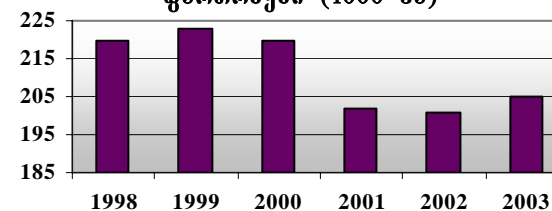
#### ცხრილი 3.1. ძირითადი საგაზაფხულო სასოფლო-სამეურნეო კულტურების ნათესები 1998-2003 წლებში (1000 ჰა)

(წყარო: სსდ, სოფლის მეურნეობისა და ეკოლოგიის სტატისტიკის სამმართველო)

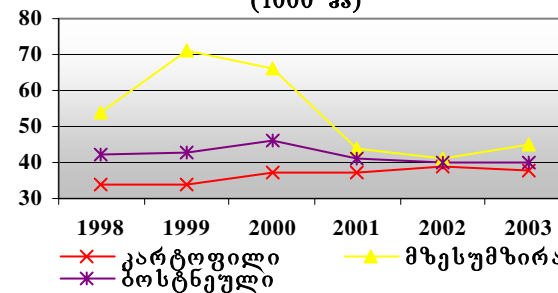
	1998	1999	2000	2001	2002	2003*
საგაზაფხულო ხორბალი	4	4	4	5	3	5
საგაზაფხულო ქერი	18	18	23	24	23	26
სიმინდი	220	223	220	202	201	205
ლობიო	9	10	11	10	11	13
კარტოფილი	34	34	37	37	39	38
ბოსტნეული	42	43	46	41	40	40
მზესუმზირა	54	71	66	44	41	45

\*) სოფლის მეურნეობისა და სურსათის სამინისტროს წინასწარი მონაცემები

დიაგრამა 3.1. სიმინდის ნათესი ფართობები (1000 ჰა)



დიაგრამა 3.2. ზოგიერთი საგაზაფხულო კულტურის ნათესი ფართობები (1000 ჰა)

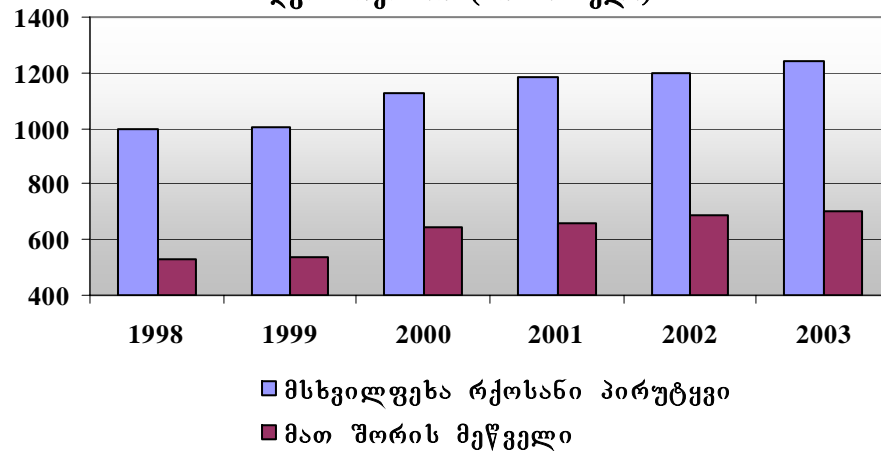


ცივი და უხვნალექიანი გაზაფხულის გამო საგაზაფხულო კულტურების თესვა მხოლოდ აპრილში დაიწყო, რაც საქართველოსათვის მეტად უჩვეულო მოვლენაა. ივნისის ბოლოსათვის საგაზაფხულო თესვა ძირითადად დასრულდა. 3.1 ცხრილი გვიჩვენებს ძირითადი საგაზაფხულო კულტურების ნათეს ფართობებს 1998-2003 წლებში. საგაზაფხულო ხორბლის ნათესი ფართობი საგრძნობლად, 67%-ით გაიზარდა, რაც უპირატესად საშემოდგომო ნათესების სიმცირითაა გამოწვეული. 3.1 და 3.2 დიაგრამებიდან ჩანს, რომ სიმინდისა და მზესუმზირის ნათესები 2000-2001 წლების გვალვების მიერ მიყენებული ზიანისაგან ჯერ კიდევ არ არის ბოლომდე განთავისუფლებული.

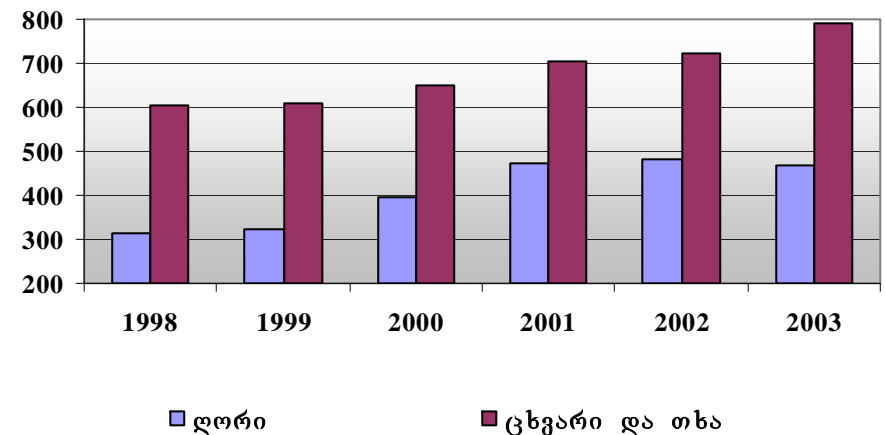
### 3.3. მეცხოველეობის პროდუქცია

დაწვრილებითი მონაცემები პირუტყვის სულადობისა და მეცხოველეობის პროდუქციის შესახებ დანართის დ11 და დ12 ცხრილებშია მოცემული. 3.3 და 3.4 დიაგრამები გვიჩვენებს, რომ მსხვილფეხა რქოსანი პირუტყვის და ცხვრის სულადობას საქართველოში ზრდის ტენდენცია ახასიათებს, ხოლო ღორის სულადობა ბოლო წლებში პრაქტიკულად სტაბილურია.

**დიაგრამა 3.3. მსხვილფეხა რქოსანი პირუტყვის სულადობის დინამიკა საქართველოში 1 აპრილის მდგომარეობით (ათასი სული)**



**დიაგრამა 3.4. ღორის, ცხვრისა და თხის სულადობის დინამიკა საქართველოში 1 აპრილის მდგომარეობით (ათასი სული)**



## §4. სურსათის მისაწვდომობა

**ცხრილი 4.1 მოსახლეობის ზოგიერთი დაუცველი ჯგუფის სიღარიბის ინდიკატორები 2002 წელს (% სიღარიბის ოფიციალური ზღვრის მიმართ)**

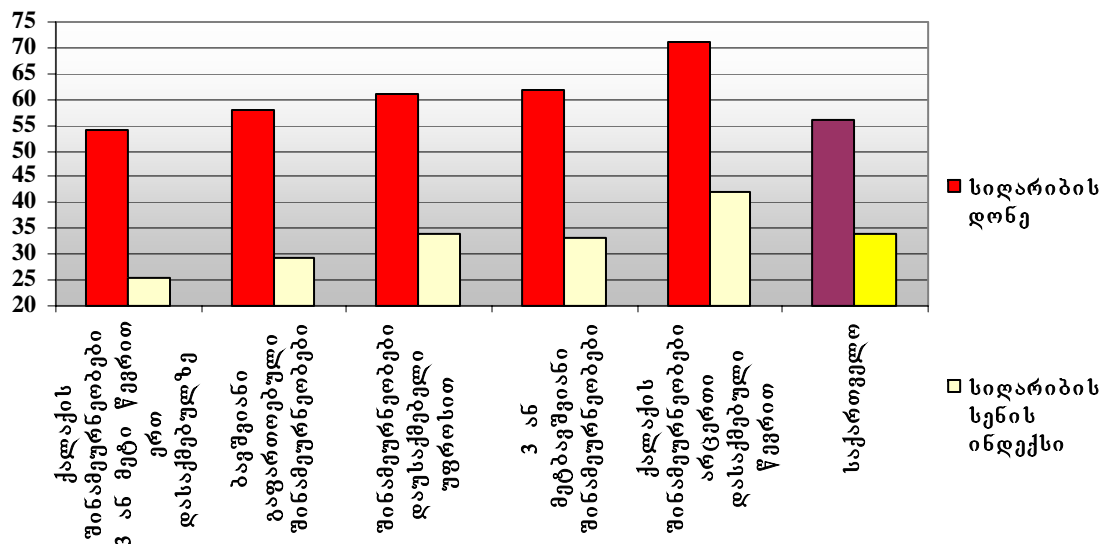
	სიღარიბის დონე (H)	ლარიბთა კეთილდღეობის საშუალო დეფიციტი (I)	ლარიბთა კეთილდღეობის განაწილების ჯინის ინდექსი (G)	სიღარიბის სენის ინდექსი (S)
ქალაქის შინამეურნეობები 3 ან მეტი წევრით ერთ დასაქმებულზე	54.19	34.40	19.60	25.61
ბავშვიანი გაფართოებული შინამეურნეობები	58.12	37.24	21.32	29.42
შინამეურნეობები დაუსაქმებელი უფროსით 3 ან მეტბავშვიანი	61.19	40.64	24.86	33.90
შინამეურნეობები	62.01	39.68	22.45	33.00
ქალაქის შინამეურნეობები არცერთი დასაქმებული წევრით	71.19	44.38	26.23	41.98
<b>საქართველო</b>	<b>55.86</b>	<b>40.64</b>	<b>24.86</b>	<b>33.90</b>

ზღვრისაგან და როგორია ღარიბებს შორის უთანაბრობა. პირველს ახასიათებს ღარიბთა კეთილდღეობის საშუალო დეფიციტი **I** (ჩვენს შემთხვევაში კეთილდღეობის მახასიათებლად სამომხმარებლო ხარჯები გვევლინება), რომელიც გვიჩვენებს, თუ ერთ ღარიბ შინამეურნეობას საშუალოდ სიღარიბის ზღვრის რა ნაწილი აკლია ამ ზღვრის მისაღწევად, ხოლო უთანაბრობას ახასიათებს ღარიბთა სამომხმარებლო ხარჯების განაწილების ჯინის ინდექსი **G**. სიღარიბის სენის ინდექსი **S**, რომელიც გამოითვლება მიახლოებითი ფორმულით  $S = H(I + (1 - I)G)$  (ამ ფორმულაში იგულისხმება, რომ მაჩვენებლები გამოსახულია არა პროცენტებში, არამედ უშუალოდ ნაწილებში), სიღარიბის ერთ-ერთი იმ ინდიკატორთაგანია, რომლებიც სიღარიბის განმსაზღვრელ სამივე ფაქტორს ერთ მაჩვენებელში აერთიანებს.

ბიულეტენის მე-7 გამოშვებაში (იხ. §4, 4.1 ცხრილი) გამოვლენილი იყო მოსახლეობის ის ჯგუფები, რომლებიც ყველაზე მეტად დაუცველია იმ აზრით, რომ მათი მედიანური მოხმარება საგრძნობლად არის გადახრილი ქვეყნის მასშტაბით იგივე მაჩვენებლისაგან. ეს ჯგუფებია: ქალაქის შინამეურნეობები 3 ან მეტი წევრით ერთ დასაქმებულზე, ბავშვიანი გაფართოებული შინამეურნეობები, შინამეურნეობები დაუსაქმებელი უფროსით, 3 ან მეტბავშვიანი შინამეურნეობები, ქალაქის შინამეურნეობები არცერთი დასაქმებული წევრით. **4.1 ცხრილი** გვიჩვენებს სიღარიბის სხვადასხვა ინდიკატორებს (პროცენტულ გამოხატულებაში) როგორც ამ ჯგუფებისათვის, ისე მთელი საქართველოსათვის 2002 წლის მდგომარეობით. მათ შორის უმთავრესია სიღარიბის დონე **H**, რომელიც გვიჩვენებს სიღარიბის ოფიციალურ ზღვარს ქვემოთ მყოფ შინამეურნეობათა ხვედრით წილს, მაგრამ მხოლოდ იგი არ არის საკმარისი ამა თუ იმ ჯგუფის სიღარიბის სრულად დასახასიათებლად. არსებითი მნიშვნელობა აქვს აგრეთვე იმასაც, თუ რამდენად შორს დგანან ღარიბები სიღარიბის



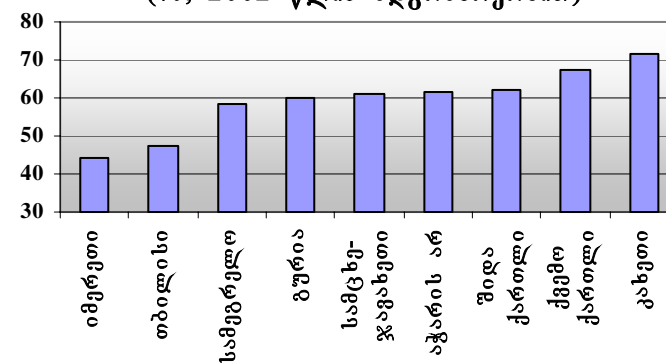
**დიაგრამა 4.1. სიღარიბის დონე და სიღარიბის სენის ინდექსი საქართველოსა და მოსახლეობის ზოგიერთი დაუცველი ჯგუფისათვის (% , 2002 წლის მდგომარეობით)**



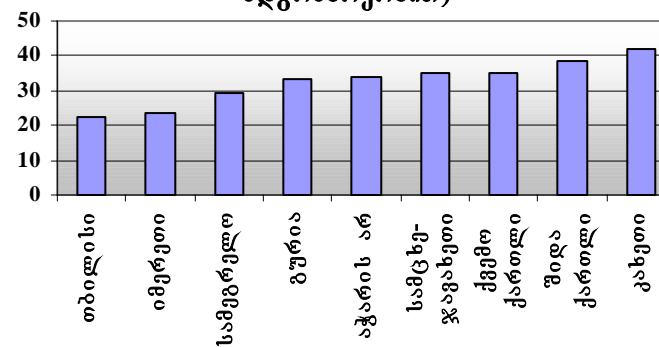
**4.1 დიაგრამა** თვალნათლივ წარმოგვიდგენს სიღარიბის დონისა და სიღარიბის სენის ინდექსის მაჩვენებლებს ზემოხსენებული დაუცველი ჯგუფებისათვის. ჯგუფები სიღარიბის დონის ზრდის მიხედვითაა დალაგებული. როგორც ვხედავთ, სიღარიბის სიძლიერისა და ღარიბთა შორის უთანაბრობის გათვალისწინებამ გარკვეული კორექტივი შეიტანა დაუცველი ჯგუფების რანჟირებაში: თუ სიღარიბის დონის მაჩვენებლის მიხედვით 3 ან მეტბავშვიანი შინამეურნეობები უფრო მეტად დაუცველი არიან, ვიდრე შინამეურნეობები დაუსაქმებელი უფროსით, სენის ინდექსის მიხედვით მდგომარეობა საპირისპიროა.

ამასთან დაკავშირებით საინტერესოა, თუ რამდენად ახდენს ზემოქმედებას სიღარიბის ყველა ფაქტორის გათვალისწინება საქართველოს მხარეების სიღარიბის მიხედვით რანჟირებაზე. **4.2 და 4.3 დიაგრამები** თვალნათლივ წარმოგვიდგენს ამ განსხვავებას: სიღარიბის სიღრმისა და ღარიბთა შორის უთანაბრობის განაწილების გათვალისწინების შედეგად მეზობელი ადგილები გაცვალეს იმერეთმა და თბილისმა, აჭარამ და სამცხე-ჯავახეთმა, აგრეთვე ქვემო და შიდა ქართლმა.

**დიაგრამა 4.2. საქართველოს მხარეების რანჟირება სიღარიბის დონეების მიხედვით (% , 2002 წლის მდგომარეობით)**



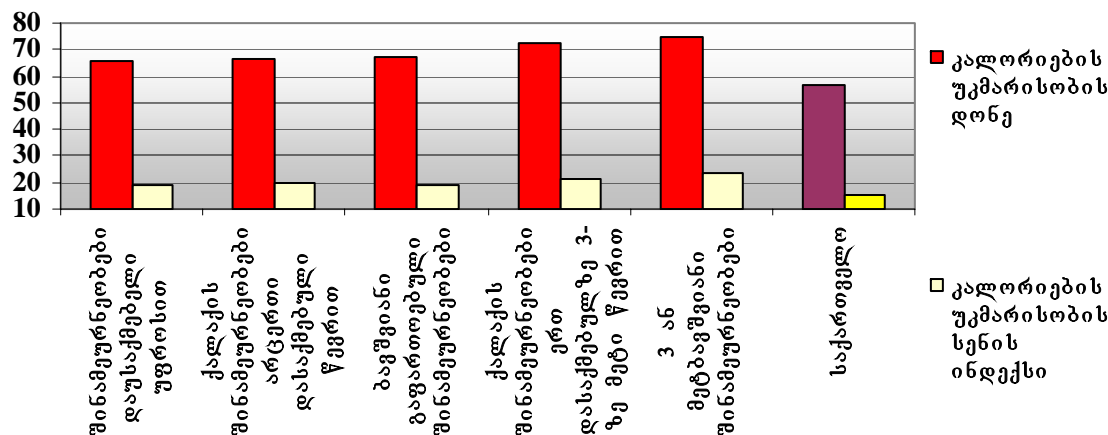
**დიაგრამა 4.3. საქართველოს მხარეების რანჟირება სენის სიღარიბის ინდექსის მიხედვით (% , 2002 წლის მდგომარეობით)**



**ცხრილი 4.2. მოსახლეობის ზოგიერთი დაუცველი ჯგუფის კალორიების უკმარისობის ინდიკატორები 2001 წელს (%, 2100 კკალ/დღე/სულზე ზღვრის მიმართ)**

	კვების უკმარისობის დონე (H)	კვების საშუალო ინდექსი (G)	ჯინის უკმარისობის სენის ინდექსი (S)
შინამეურნეობები დაუსაქმებელი უფროსით	65.96	28.82	14.89
ქალაქის შინამეურნეობები არცერთი დასაქმებული წევრით	66.63	29.24	16.08
შინამეურნეობები დაუსაქმებელი უფროსით	67.56	28.40	13.80
ქალაქის შინამეურნეობები ერთ დასაქმებულზე 3-ზე მეტი წევრით	72.17	29.51	13.90
3 ან მეტბავშვიანი შინამეურნეობები	74.76	31.70	14.99
საქართველო	56.83	26.84	13.81

**დიაგრამა 4.4. კვების უკმარისობის დონე და კვების უკმარისობის სენის ინდექსი საქართველოსა და მოსახლეობის ზოგიერთი დაუცველი ჯგუფისათვის (%, 2001 წლის მდგომარეობით)**

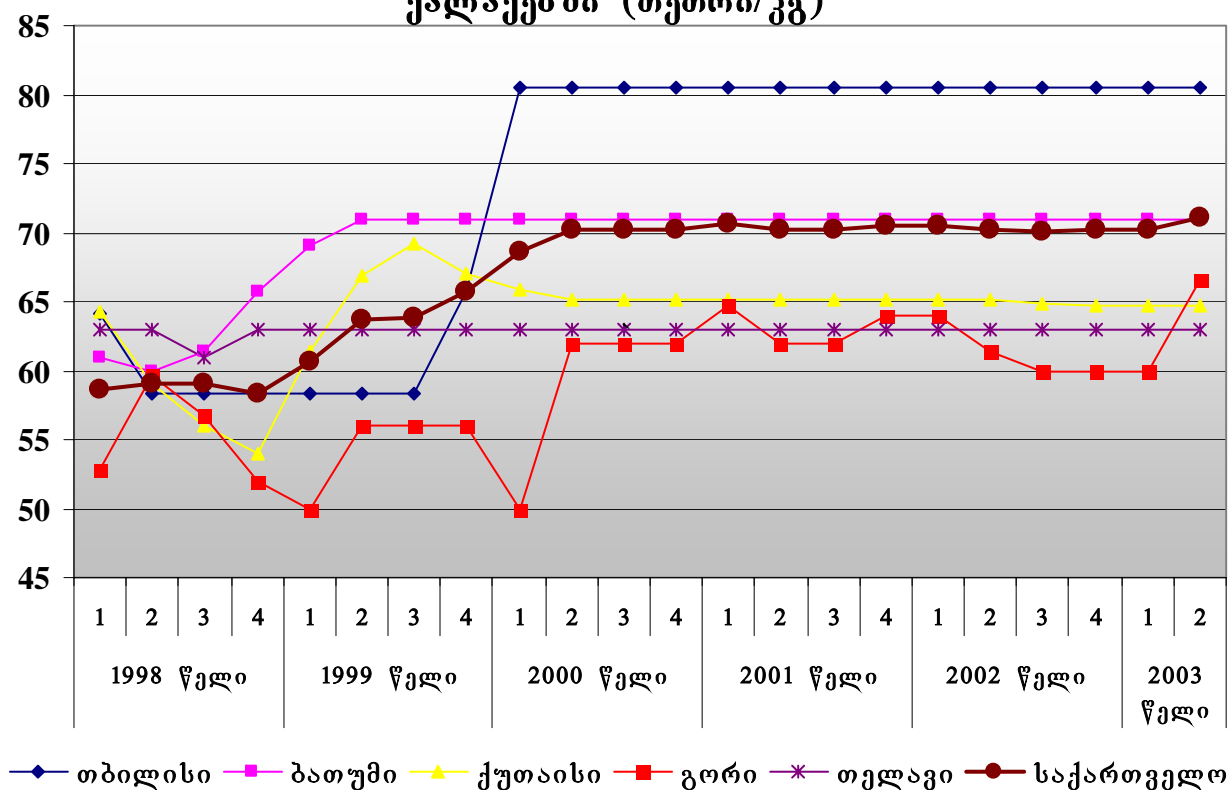


ანალოგიური ინდექსები შეიძლება შემოღებულ იქნას მოსახლეობის კვების უკმარისობის დასახასიათებლად. მოსახლეობის კვების დონის მაჩვენებლად გამოყენებულია დღეში ერთი სულის მიერ კალორიების მოხმარება. კვების უკმარისობის დონე გვიჩვენებს იმ შინამეურნეობათა ხვედრით წილს, რომელთათვისაც ერთ სულზე კალორიების მოხმარება შერჩეულ ზღვარზე ნაკლებია. კალორიების საშუალო დეფიციტი გვიჩვენებს, თუ საშუალოდ შერჩეული ზღვრის რა წილი სჭირდება კალორიების დეფიციტის მქონე შინამეურნეობას ამ ზღვრის მისაღწევად, ხოლო ჯინის ინდექსი ახასიათებს კალორიების დეფიციტის მქონე შინამეურნეობების განაწილების უთანაბრობას. სენის ინდექსი გამოითვლება იმავე ფორმულით, რითაც სიღარიბის შემთხვევაში.

**4.2 ცხრილი** წარმოგვიდგენს კვების უკმარისობის ინდიკატორებს 2001 წლის მდგომარეობით იმ შემთხვევისათვის, როდესაც ერთ სულზე კალორიების მოხმარების კრიტიკულ ზღვრად 2100 კკალ/დღე არის აღებული, ხოლო **4.4 დიაგრამა** თვალსაჩინოდ წარმოგვიდგენს კვების უკმარისობის დონესა და სენის ინდექსებს. როგორც სიღარიბის შემთხვევაში, უკმარისობის სიძლიერისა და უთანაბრობის გათვალისწინებამ გარკვეული, თუმცა უმნიშვნელო კორექტივი შეიტანა დაუცველი ჯგუფების რანჟირებაში. აქ უფრო სხვა რამეა საგულისხმო: დონის მაჩვენებლები და სენის ინდექსები სიღარიბის შემთხვევაში უფრო ახლოა ერთმანეთთან, ვიდრე კვების უკმარისობის შემთხვევაში, რაც ამ უკანასკნელისათვის დეფიციტის ნაკლებ სიძლიერეს და ნაკლებ უთანაბრობას ნიშნავს. ეს კიდევ ერთხელ უსვამს ხაზს იმ გარემოებას, რომ გაჭირვების შემთხვევაში ოჯახები პირველ რიგში ცდილობენ, რომ ეს გაჭირვება ოჯახის წევრების კვებაზე ნაკლებად აისახოს.

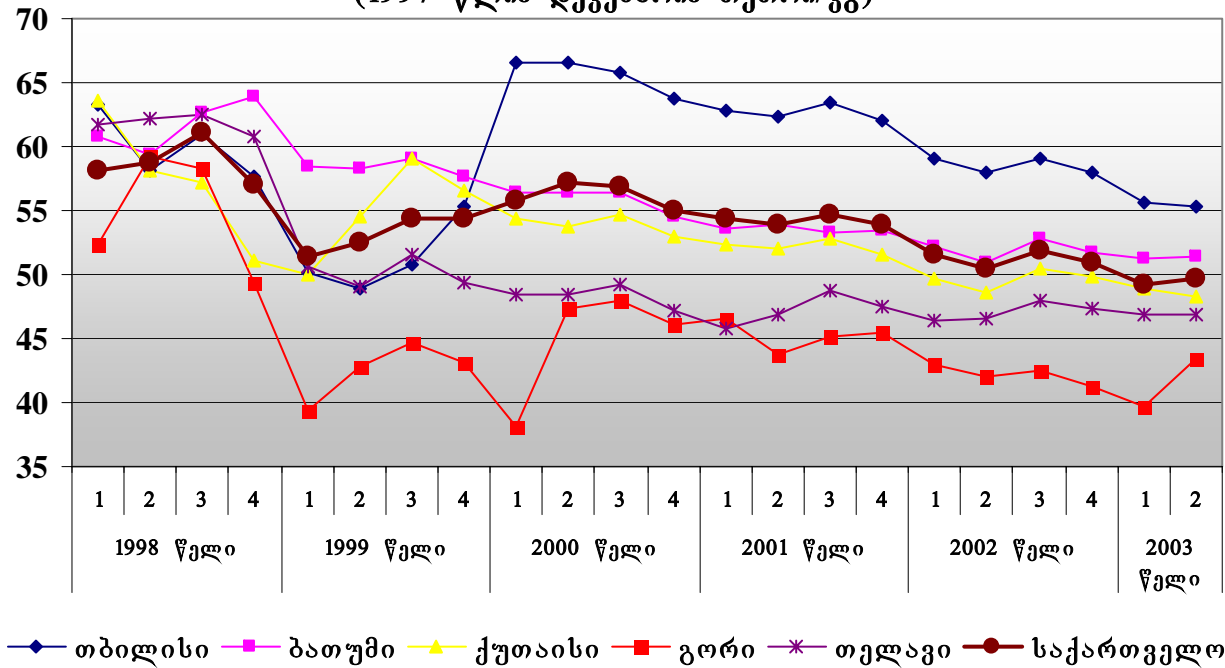
## §5. სპეციალური საკითხი პურის ფასების დინამიკის შესახებ საქართველოში

**დიაგრამა 5.1. პურის ფასების დინამიკა  
კვარტალების მიხედვით საქართველოსა და მის  
ქალაქებში (თეთრი/კგ)**



საქართველოში სურსათის ფასების დინამიკაში 2003 წლის მეორე კვარტალის ერთ-ერთი მნიშვნელოვანი მოვლენა იყო პურის ფასების მკვეთრი (11%-ით წინა კვარტალთან შედარებით) ზრდა გორში, რაც ბოლო წლების სტაბილური მდგომარეობის ფონზე (იხ. 5.1 დიაგრამა) საკმაოდ უჩვეულოა. პურის ფასების ბოლო სერიოზულ ზრდას საქართველოში 1999-2000 წლებში ჰქონდა ადგილი. მას შემდეგ პურის ფასები საქართველოს დაკვირვებით მოცულ ყველა ქალაქში, გორის გარდა, სტაბილურია. გორშიც ფასების მერყეობას, რაც ძირითადად კონტრაბანდული პურის ფქვილის შემოტანის ერთ-ერთი უმნიშვნელოვანესი ცენტრის – ერგნეთის ბაზრობის სიახლოვით აიხსნება, უფრო საშუალოს გარშემო რხევის ხასიათი ჰქონდა. ასეთი ფონზე 2003 წლის II კვარტალში გორში პურის ფასის მკვეთრი ზრდა დაფიქსირდა, რომელიც თავისი მასშტაბით 1999-2000 წლების ზრდის სადარია. სპეციალისტები ამ მოვლენას

**დიაგრამა 5.2. სამომხმარებლო ფასების ინდექსით  
დეფლირებული პურის ფასების დინამიკა კვარტალების  
მიხედვით საქართველოსა და მის ქალაქებში  
(1997 წლის დეკემბრის თეთრი/კგ)**



პურის ფასი. მოსალოდნელია, რომ გადასახადების ამოღების გამკაცრებისაკენ მიმართულმა მთავრობის პოლიტიკამ მთელი რესპუბლიკის მასშტაბით პურის გაძვირება გამოიწვიოს. ეს ერთი მხრივ გააუარესებს მოსახლეობის დაუცველი ჯგუფების მდგომარეობას, მაგრამ მეორეს მხრივ ხელს შეუწყობს ბიუჯეტის შევსებას, და რაც მთავარია, კანონიერების დაცვის საერთო ფონის გაუმჯობესებას.

ერგენეთის ბაზრობაზე კონტრაბანდის წინააღმდეგ ზომების გამკაცრებას უკავშირებენ. მოსალოდნელია, რომ ეს ეფექტი პურის ფასებზე საქართველოს სხვა ქალაქებშიც აისახოს, მით უმეტეს, რომ მან მხოლოდ იენისის ბოლო დეკადაში იჩინა თავი და აღნიშნულ თვეში ძირითადად გორში მოასწრო გამოვლენა.

როგორც 5.2 დიაგრამა გვიჩვენებს, რეალურ გამოსახულებაში პურის ფასები კლების ტენდენციას ავლენს (ფასები შესაბამისი ქალაქის ან მთელი ქვეყნის სამომხმარებლო ფასების ინდექსითაა დეფლირებული). გორში პურის ფასის ზრდის შედეგად რეალურ გამოსახულებაში მან 2001 წლის ღონემდეც კი ვერ მიაღწია. შეიძლება ითქვას, რომ პურის ფასის ზრდა გამოხატულებაა ბაზრის ბუნებრივი ტენდენციისა ფასების საერთო ღონეს დაუახლოვოს კონტრაბანდული პურის ფქვილის ხარჯზე არაბუნებრივად დაბალი

**დანართი: სტატისტიკური ცხრილები**  
**ცხრილი დ1: სურსათის საშუალო ფასები საქართველოში და 5 ქალაქში**  
 ლარი/კგX100, საცალო ფასები (წყარო: სსდ, ფასების სტატისტიკის სამმართველო)

პროდუქტი	საქართველო					თბილისი				
	1999	2000	2001	2002	2003	1999	2000	2001	2002	2003
	კგ წლ	კგ წლ	კგ წლ	კგ წლ	კგ	კგ წლ	კგ წლ	კგ წლ	კგ წლ	კგ
პური	62 65	69 70	71 70	71 70	70	58 60	81 81	81 81	81 81	81
კარტოფილი	75 65	45 42	51 47	59 57	64	72 65	50 46	53 46	67 58	66
ლობიო	206 200	147 154	188 183	190 183	176	189 176	153 160	186 163	160 155	167
პურის ფქვილი	84 81	80 79	76 75	77 76	76	117 116	116 109	88 88	88 88	90
სიმინდის ფქვილი	57 62	72 69	76 77	83 84	80	75 80	88 78	74 74	74 85	79
ძროხის ხორცი	382 389	367 370	373 390	409 444	493	467 453	390 390	390 409	400 457	500
ღორის ხორცი	390 387	366 364	374 413	439 482	508	493 449	373 357	390 423	430 523	530
ქათმის ხორცი	452 463	455 448	451 469	480 481	475	407 424	430 430	430 446	462 464	468
მზესუმზირის ზეთი	252 236	215 197	181 185	242 252	247	273 249	226 226	226 228	259 252	244
ყველი	336 327	351 339	360 325	350 320	348	325 344	387 359	363 341	420 347	361
რძე	101 95	96 103	100 98	104 103	109	124 111	112 115	120 120	120 122	136
კვერცხი (10ც)	152 144	147 127	147 143	160 151	166	174 155	155 144	149 139	161 157	163
კომბოსტო	37 45	34 36	33 43	24 32	39	43 44	29 42	33 40	25 33	45
ხახვი	58 54	42 46	53 48	45 52	59	66 58	55 56	57 53	50 53	56
შაქარი	95 88	75 82	91 95	99 97	94	102 91	80 89	98 101	102 102	100

პროდუქტი	ქუთაისი					ბათუმი				
	1999	2000	2001	2002	2003	1999	2000	2001	2002	2003
	კგ წლ	კგ წლ	კგ წლ	კგ წლ	კგ	კგ წლ	კგ წლ	კგ წლ	კგ წლ	კგ
პური	61 66	66 65	65 65	65 65	65	69 71	71 71	71 71	71 71	71
კარტოფილი	60 52	42 41	54 50	50 53	65	64 51	40 36	41 42	60 57	60
ლობიო	225 196	142 151	181 195	228 222	183	215 200	146 149	194 201	218 201	185
პურის ფქვილი	68 70	70 70	70 70	70 71	73	72 65	61 62	65 66	70 69	69
სიმინდის ფქვილი	42 51	50 47	46 56	76 75	70	56 62	65 68	78 76	78 82	81
ძროხის ხორცი	367 388	367 363	383 396	433 408	467	365 359	367 372	346 371	402 442	500
ღორის ხორცი	350 354	350 350	300 350	400 421	450	318 311	327 335	329 361	407 421	477
ქათმის ხორცი	400 400	450 425	400 413	450 450	450	528 547	550 528	525 548	546 563	528
მზესუმზირის ზეთი	236 240	231 193	155 159	256 257	258	261 228	203 178	164 172	238 268	241
ყველი	273 278	271 277	316 294	250 275	311	338 330	333 329	373 334	347 336	390
რძე	82 82	82 82	82 86	100 100	100	100 99	100 97	100 97	100 100	102
კვერცხი (10ც)	139 141	150 150	150 150	150 150	154	141 136	146 137	138 141	173 167	193
კომბოსტო	36 37	23 23	35 50	20 30	35	47 52	56 45	34 42	30 36	47
ხახვი	53 44	35 46	55 47	43 53	58	53 44	40 43	51 43	41 51	56
შაქარი	92 80	74 82	87 93	94 92	90	93 83	70 76	90 94	100 96	91,1

პროდუქტი	თელავი					გორი				
	1999	2000	2001	2002	2003	1999	2000	2001	2002	2003
	კგ წლ	კგ წლ	კგ წლ	კგ წლ	კგ	კგ წლ	კგ წლ	კგ წლ	კგ წლ	კგ
პური	63 63	63 63	63 63	63 63	63	50 55	50 59	65 63	64 61	60
კარტოფილი	63 54	42 39	50 46	43 51	63	66 61	56 49	63 54	70 62	65
ლობიო	187 180	143 163	200 179	152 153	162	193 187	127 141	183 182	180 178	180
პურის ფქვილი	80 70	68 66	65 65	70 70	70	82 83	83 86	90 88	87 83	75
სიმინდის ფქვილი	50 64	97 98	140 141	143 108	88	70 78	87 86	90 83	80 90	107
ძროხის ხორცი	294 329	350 350	383 396	422 465	483	375 381	375 371	358 373	383 458	525
ღორის ხორცი	372 386	383 385	450 488	522 531	522	442 460	450 452	475 544	500 571	625
ქათმის ხორცი	408 391	388 390	418 424	430 425	423	408 408	400 400	415 444	455 430	447
მზესუმზირის ზეთი	240 228	197 194	193 193	198 232	253	238 231	207 195	177 182	240 228	230
ყველი	353 339	312 306	393 326	392 335	320	367 313	333 306	367 321	333 262	277
რძე	80 66	70 63	78 67	78 73	80	100 88	93 86	100 88	100 88	100
კვერცხი (10ც)	160 143	143 128	147 145	170 148	165	160 147	133 131	148 137	153 121	157
კომბოსტო	30 38	29 34	27 28	20 30	35,8	43 45	30 37	28 44	22 31	22,5
ხახვი	60 50	33 35	57 49	35 46	75	67 54	40 40	42 47	52 59	63,3
შაქარი	92 79	74 82	90 91	99 93	87,5	97 87	76 86	90 94	100 100	100

**ცხრილი დ2: სიღარიბის ოფიციალურ და გადასინჯულ ზღვრებზე  
ნაკლები სამომხმარებლო ხარჯების მქონე შინამეურნეობათა  
პროცენტული წილი**

(წყარო: სსდ, შინამეურნეობათა გამოკვლევა)

მახასიათებელი	ოფიციალური ზღვარი						გადასინჯული ზღვარი					
	I კვარტალი						I კვარტალი					
	1998	1999	2000	2001	2002	2003	1998	1999	2000	2001	2002	2003
<b>სიღარიბის ზღვრები</b> (ლარი თვეში შრომისუნარიანი ასაკის მამაკაცზე)	<b>104</b>	<b>118</b>	<b>118</b>	<b>116</b>	<b>126</b>	<b>130</b>	<b>68</b>	<b>76</b>	<b>75</b>	<b>75</b>	<b>79</b>	<b>82</b>
<b>რეგიონი</b>												
აჭარის არ	43	40	48	68	67	<b>70</b>	26	21	30	36	38	<b>36</b>
გურია	68	38	41	49	49	<b>44</b>	43	17	24	26	22	<b>21</b>
თბილისი	50	61	53	42	45	<b>47</b>	22	29	26	19	19	<b>21</b>
იმერეთი და რაჭა-ლეჩხუმი	65	58	49	40	38	<b>37</b>	36	32	30	17	14	<b>18</b>
კახეთი	56	44	51	44	62	<b>67</b>	26	22	32	21	34	<b>35</b>
მცხეთა-მთიანეთი და შიდა ქართლი	53	43	42	54	65	<b>60</b>	25	22	22	32	40	<b>35</b>
სამეგრელო-ზემო სვანეთი	37	38	38	40	62	<b>53</b>	19	25	17	17	26	<b>27</b>
სამცხე-ჯავახეთი	42	46	71	60	69	<b>66</b>	22	32	54	39	36	<b>38</b>
ქვემო ქართლი	46	34	52	47	67	<b>76</b>	23	15	26	24	31	<b>42</b>
<b>საქართველო</b>	<b>52</b>	<b>49</b>	<b>49</b>	<b>47</b>	<b>54</b>	<b>54</b>	<b>26</b>	<b>26</b>	<b>28</b>	<b>23</b>	<b>26</b>	<b>28</b>
<b>მთა/ბარი</b>												
მთა	53	46	47	48	57	<b>60</b>	28	22	25	26	28	<b>27</b>
ბარი	52	50	50	46	54	<b>54</b>	26	26	28	22	26	<b>28</b>
<b>საქართველო</b>	<b>52</b>	<b>49</b>	<b>49</b>	<b>47</b>	<b>54</b>	<b>54</b>	<b>26</b>	<b>26</b>	<b>28</b>	<b>23</b>	<b>26</b>	<b>28</b>
<b>ქალაქად/სოფლად</b>												
დიდი ქალაქებში	50	58	54	50	54	<b>51</b>	26	30	28	21	25	<b>25</b>
მცირე ქალაქებში	66	70	66	54	69	<b>66</b>	34	44	42	34	42	<b>37</b>
სოფლად	49	35	42	42	51	<b>55</b>	24	17	23	22	23	<b>29</b>
<b>საქართველო</b>	<b>52</b>	<b>49</b>	<b>49</b>	<b>47</b>	<b>54</b>	<b>54</b>	<b>26</b>	<b>26</b>	<b>28</b>	<b>23</b>	<b>26</b>	<b>28</b>
<b>კონტინენტური ჯგუფები</b>												
I კონტინენტი	100	100	100	100	100	<b>100</b>	100	100	100	100	100	<b>100</b>
II კონტინენტი	100	100	100	100	100	<b>100</b>	31	28	38	14	31	<b>40</b>
III კონტინენტი	59	46	47	33	72	<b>72</b>	-	-	-	-	-	-
IV კონტინენტი	-	-	-	-	-	-	-	-	-	-	-	-
V კონტინენტი	-	-	-	-	-	-	-	-	-	-	-	-
<b>საქართველო</b>	<b>52</b>	<b>49</b>	<b>49</b>	<b>47</b>	<b>54</b>	<b>54</b>	<b>26</b>	<b>26</b>	<b>28</b>	<b>23</b>	<b>26</b>	<b>28</b>
<b>ოჯახში ბავშვთა რაოდენობა</b>												
უბავშვო ოჯახები	51	48	48	44	55	<b>55</b>	26	26	27	23	27	<b>30</b>
ერთბავშვიანი ოჯახები	53	50	47	44	55	<b>53</b>	25	24	26	20	25	<b>25</b>
ორბავშვიანი ოჯახები	51	49	51	54	51	<b>52</b>	27	24	28	24	24	<b>24</b>
სამ ან მეტბავშვიანი ოჯახები	65	65	68	56	55	<b>64</b>	28	31	44	30	30	<b>30</b>
<b>საქართველო</b>	<b>52</b>	<b>49</b>	<b>49</b>	<b>47</b>	<b>54</b>	<b>54</b>	<b>26</b>	<b>26</b>	<b>28</b>	<b>23</b>	<b>26</b>	<b>28</b>
<b>შინამეურნეობის ფულადი და არაფულადი სახსრების ძირითადი წყარო</b>												
დაქირავებული შრომა	50	57	52	48	54	<b>51</b>	23	27	25	20	25	<b>15</b>
სოფლის მეურნეობის გარეთ თვითდასაქმება	44	55	53	45	54	<b>53</b>	20	27	24	18	25	<b>19</b>
სოფლის მეურნეობა	44	30	36	33	46	<b>51</b>	20	14	20	13	17	<b>3</b>
ტრანსფერტები (სახელმწიფო, კერძო, უცხოეთიდან)	68	65	61	63	67	<b>69</b>	42	40	38	38	43	<b>33</b>
აქტივების გაყიდვა, ფულის სესხება ან შემოსავალი საკუთრებიდან	64	55	60	53	54	<b>58</b>	37	32	38	32	24	<b>20</b>
<b>საქართველო</b>	<b>52</b>	<b>49</b>	<b>49</b>	<b>47</b>	<b>54</b>	<b>54</b>	<b>26</b>	<b>26</b>	<b>28</b>	<b>23</b>	<b>26</b>	<b>14</b>

**ცხრილი დ2 (გაგრძელება): სიღარიბის ოფიციალურ და გადასინჯულ  
ზღვრებზე ნაკლები სამომხმარებლო ხარჯების მქონე შინამეურნეობათა  
პროცენტული წილი**

მახასიათებელი	ოფიციალური ზღვარი						გადასინჯული ზღვარი					
	I კვარტალი						I კვარტალი					
	1998	1999	2000	2001	2002	2003	1998	1999	2000	2001	2002	2003
<b>სიღარიბის ოფიციალური ზღვარი</b> (ლარი თვეში შრომისუნარიანი ასაკის მამაკაცზე)	<b>104</b>	<b>118</b>	<b>118</b>	<b>116</b>	<b>126</b>	<b>130</b>	<b>68</b>	<b>76</b>	<b>75</b>	<b>75</b>	<b>79</b>	<b>82</b>
<b>შინამეურნეობის მეთაურის დასაქმების სტატუსი</b>												
არააქტიური ან უმუშევარი	69	65	61	66	60	65	40	39	38	34	33	36
თვითდასაქმებული სოფლის მეურნეობაში	49	33	40	34	51	51	23	16	22	17	21	25
სახელმწიფო მოსამსახურე	47	54	49	46	47	47	19	27	25	25	18	22
კერძო ან სახელმწიფო საწარმოში დაქირავებით მომუშავე	42	50	45	40	45	39	21	22	21	17	22	13
თვითდასაქმებული არასასოფლო-სამეურნეო სექტორში	34	45	48	35	46	47	16	18	22	13	17	25
<b>საქართველო</b>	<b>52</b>	<b>49</b>	<b>49</b>	<b>47</b>	<b>54</b>	<b>54</b>	<b>26</b>	<b>26</b>	<b>28</b>	<b>23</b>	<b>26</b>	<b>28</b>
<b>სოფლად მიწის დამუშავება და ბირუტყვის ფლობა*</b>												
0.5 ჰა-ზე ნაკლები და 0-1.5 ძროხა	56	52	58	62	63	68	30	28	35	38	35	43
0.5 ჰა-ზე ნაკლები და 1.5 ან მეტი ძროხა	47	39	41	33	49	68	21	19	18	19	22	31
0.5-1 ჰა და 0-1.5 ძროხა	51	29	39	35	46	50	19	14	22	15	18	25
0.5-1 ჰა და 1.5 ან მეტი ძროხა	30	19	31	25	47	42	13	6	19	11	14	16
1 ჰა-ზე მეტი და 0-1.5 ძროხა	56	36	39	45	52	50	29	14	19	18	25	26
1 ჰა-ზე მეტი და 1.5 ან მეტი ძროხა	27	14	25	26	34	42	14	3	11	10	12	16
<b>სოფლად</b>	<b>49</b>	<b>35</b>	<b>42</b>	<b>42</b>	<b>51</b>	<b>55</b>	<b>24</b>	<b>17</b>	<b>23</b>	<b>22</b>	<b>23</b>	<b>29</b>
<b>ქალაქად ერთ დასაქმებულზე მოსული ოჯახის წევრთა რაოდენობა</b>												
1 წევრი	34	42	50	32	50	40	15	15	22	14	21	19
1.5 წევრი	40	44	59	38	41	29	18	12	30	14	14	9
2 წევრი	42	61	48	36	49	51	23	35	23	15	21	18
2.5 წევრი	50	61	45	47	50	49	27	25	17	14	15	23
3 და მეტი წევრი	50	58	57	58	58	51	23	29	29	27	28	22
ოჯახში არაყინა დასაქმებული	73	75	66	63	69	73	42	50	49	36	44	50
<b>ქალაქად</b>	<b>54</b>	<b>61</b>	<b>56</b>	<b>51</b>	<b>57</b>	<b>54</b>	<b>28</b>	<b>33</b>	<b>31</b>	<b>24</b>	<b>29</b>	<b>27</b>
<b>შინამეურნეობის ტიპი</b>												
უბავშვო წყვილი	39	41	40	30	49	43	20	22	25	18	18	20
ბავშვიანი წყვილი	49	45	51	49	49	48	24	24	26	21	23	21
უბავშვო გაფართოებული შინამეურნეობა	50	47	44	43	49	51	23	24	21	20	21	25
ბავშვიანი გაფართოებული შინამეურნეობა	55	53	52	49	55	56	27	25	30	23	27	27
მარტოხელა მოზრდილი ან პენსიონერი ბავშვით	56	69	41	73	53	67	26	45	24	36	15	36
მარტოხელა მოზრდილი	46	52	52	47	59	59	30	27	34	31	30	41
მარტოხელა პენსიონერი	55	47	54	50	65	62	31	25	35	28	38	39
მარტოხელა პენსიონერი და მოზრდილი	54	55	53	41	60	59	25	36	26	21	29	33
<b>საქართველო</b>	<b>52</b>	<b>49</b>	<b>49</b>	<b>47</b>	<b>54</b>	<b>54</b>	<b>26</b>	<b>26</b>	<b>28</b>	<b>23</b>	<b>26</b>	<b>28</b>

\*ბირუტყვის რაოდენობის დათვლისას 5 თხა ან ცხვარი 1 ძროხის ტოლფასადაა ჩათვლილი. ამდენად, ოჯახს შეიძლება ძროხების არამთელი რაოდენობა აღმოაჩნდეს.

ცხრილი ასახავს იმ შინამეურნეობათა წილს შესაბამისი კატეგორიის ყველა შინამეურნეობის ერთობლიობაში, რომელთა სამომხმარებლო ხარჯები, ექვევალენტურ მოზრდილთა შკალისა და ერთობლივი მოხმარების ეფექტის გათვალისწინებით, ნაკლებია სიღარიბის ოფიციალურ და გადასინჯულ ზღვრებზე. ოფიციალური სიღარიბის ზღვარის გაანგარიშების, აგრეთვე ექვევალენტურ მოზრდილთა შკალისა და ერთობლივი მოხმარების ეფექტის შესახებ დაწვრილებით ბიულეტენის მე-3 გამოშვებაშია მოთხრობილი.

**ცხრილი დ3: საღარიბის ზღვრებს ქვემოთ მყოფ შინამეურნეობათა განაწილებები სხვადასხვა კატეგორიების მიხედვით, %**

*(წყარო: სსდ, შინამეურნეობათა გამოკვლევა)*

	მთელი მოსახლეობა						სიღარიბის ოფიციალურ ზღვარს ქვემოთ მყოფნი						სიღარიბის გადსინჯულ ზღვარს ქვემოთ მყოფნი					
	I კვარტალი						I კვარტალი						I კვარტალი					
მახასიათებელი	1998	1999	2000	2001	2002	2003	1998	1999	2000	2001	2002	2003	1998	1999	2000	2001	2002	2003
<b>რეგიონი</b>																		
აჭარის არ	6	7	8	8	7	8	5	6	8	12	9	10	6	6	9	13	10	10
გურია	4	3	3	4	4	3	5	3	3	4	3	3	6	2	3	4	3	3
თბილისი	26	26	25	25	25	26	25	33	27	23	21	22	22	30	24	21	18	19
იმერეთი და რაჭა-ლეჩხუმი	19	19	19	18	18	19	24	22	19	16	13	13	26	24	21	13	10	12
კახეთი	10	10	10	10	11	10	11	9	10	10	12	12	10	8	12	9	14	12
მცხეთა-მთიანეთი და შიდა ქართლი	10	10	10	11	11	10	10	9	9	13	13	11	10	9	8	15	17	12
სამეგრელო-ზემო სვანეთი	10	10	9	9	9	10	7	7	7	8	11	10	7	9	6	7	9	10
სამცხე-ჯავახეთი	4	4	4	4	4	4	3	3	6	5	5	5	3	4	8	6	5	6
ქვემო ქართლი	11	11	11	10	11	10	10	8	11	10	14	15	10	7	10	11	13	16
<b>საქართველო</b>	<b>100</b>	<b>100</b>	<b>100</b>	<b>100</b>	<b>100</b>	<b>100</b>	<b>100</b>	<b>100</b>	<b>100</b>	<b>100</b>	<b>100</b>	<b>100</b>	<b>100</b>	<b>100</b>	<b>100</b>	<b>100</b>	<b>100</b>	<b>100</b>
<b>მთა/ბარი</b>																		
მთა	16	16	15	15	14	9	16	15	15	16	15	10	17	14	14	17	15	9
ბარი	84	84	85	85	86	91	84	85	85	84	85	90	83	86	86	83	85	91
<b>საქართველო</b>	<b>100</b>	<b>100</b>	<b>100</b>	<b>100</b>	<b>100</b>	<b>100</b>	<b>100</b>	<b>100</b>	<b>100</b>	<b>100</b>	<b>100</b>	<b>100</b>	<b>100</b>	<b>100</b>	<b>100</b>	<b>100</b>	<b>100</b>	<b>100</b>
<b>ქალაქად/სოფლად</b>																		
დიდი ქალაქებში	41	41	40	40	40	39	39	49	44	42	40	36	41	48	41	36	39	34
მცირე ქალაქებში	13	13	12	12	12	11	17	18	16	14	15	13	17	22	19	19	19	14
სოფლად	46	46	48	48	48	50	44	33	40	43	45	50	42	30	40	45	42	51
<b>საქართველო</b>	<b>100</b>	<b>100</b>	<b>100</b>	<b>100</b>	<b>100</b>	<b>100</b>	<b>100</b>	<b>100</b>	<b>100</b>	<b>100</b>	<b>100</b>	<b>100</b>	<b>100</b>	<b>100</b>	<b>100</b>	<b>100</b>	<b>100</b>	<b>100</b>
<b>კვინტილური ჯგუფები</b>																		
I კვინტილი	20	20	20	20	20	20	39	41	40	43	37	37	76	78	73	88	76	71
II კვინტილი	20	20	20	20	20	20	39	41	41	43	37	37	24	22	27	12	24	29
III კვინტილი	20	20	20	20	20	20	23	19	19	14	27	27	-	-	-	-	-	-
IV კვინტილი	20	20	20	20	20	20	-	-	-	-	-	-	-	-	-	-	-	-
V კვინტილი	20	20	20	20	20	20	-	-	-	-	-	-	-	-	-	-	-	-
<b>საქართველო</b>	<b>100</b>	<b>100</b>	<b>100</b>	<b>100</b>	<b>100</b>	<b>100</b>	<b>100</b>	<b>100</b>	<b>100</b>	<b>100</b>	<b>100</b>	<b>100</b>	<b>100</b>	<b>100</b>	<b>100</b>	<b>100</b>	<b>100</b>	<b>100</b>
<b>ოჯახში ბავშვთა რაოდენობა</b>																		
უბავშვო ოჯახები	61	61	55	53	60	56	59	59	54	50	60	56	60	61	53	53	61	60
ერთბავშვიანი ოჯახები	18	17	21	22	19	21	19	18	20	21	19	20	18	17	19	20	19	18
ორბავშვიანი ოჯახები	16	17	19	19	17	18	16	17	19	22	16	17	17	16	19	20	16	16
სამ ან მეტბავშვიანი ოჯახები	5	5	5	6	4	6	6	6	7	7	4	7	5	6	8	7	5	6
<b>საქართველო</b>	<b>100</b>	<b>100</b>	<b>100</b>	<b>100</b>	<b>100</b>	<b>100</b>	<b>100</b>	<b>100</b>	<b>100</b>	<b>100</b>	<b>100</b>	<b>100</b>	<b>100</b>	<b>100</b>	<b>100</b>	<b>100</b>	<b>100</b>	<b>100</b>
<b>შინამეურნეობის ფულადი და არაფულადი სახსრების ძირითადი წყარო</b>																		
დაქირავებული შრომა	27	27	26	26	26	22	26	32	28	27	26	21	24	30	24	24	25	26
სოფლის მეურნეობის გარეთ თვითდასაქმება	15	10	10	13	11	11	13	11	11	13	11	11	12	11	9	10	10	16
სოფლის მეურნეობა	33	34	35	34	31	45	29	21	26	24	27	42	25	19	26	21	20	12
ტრანსფერტები (სახელმწიფო, კერძო, უცხოეთიდან)	19	16	12	20	21	13	25	21	15	28	26	17	31	25	18	35	35	33
აქტივების გაყიდვა, ფულის სესხება ან შემოსავალი საკუთრებიდან	6	13	16	7	11	9	7	14	20	8	11	9	8	16	23	10	10	13
<b>საქართველო</b>	<b>100</b>	<b>100</b>	<b>100</b>	<b>100</b>	<b>100</b>	<b>100</b>	<b>100</b>	<b>100</b>	<b>100</b>	<b>100</b>	<b>100</b>	<b>100</b>	<b>100</b>	<b>100</b>	<b>100</b>	<b>100</b>	<b>100</b>	<b>100</b>
<b>შინამეურნეობის ტიპი</b>																		
უბავშვო წყვილი	5	5	4	4	4	4	4	4	3	2	3	3	4	4	3	3	2	3
ბავშვიანი წყვილი	9	10	10	9	8	11	9	9	10	9	7	10	9	9	10	9	7	8
უბავშვო გაფართოებული შინამეურნეობა	26	27	26	26	30	28	25	26	23	24	27	26	23	26	20	22	24	25
ბავშვიანი გაფართოებული შინამეურნეობა	28	28	33	37	31	32	30	30	35	38	31	33	30	27	36	36	32	31
მარტოხელა მოზრდილი ან პენსიონერი ბავშვით	2	1	2	1	1	1	2	2	1	2	1	1	1	2	1	2	1	1
მარტოხელა მოზრდილი	5	6	5	3	4	4	4	6	5	3	4	4	5	6	6	4	5	6
მარტოხელა პენსიონერი	18	16	15	15	16	14	20	15	16	16	19	16	22	16	19	19	23	20
მარტოხელა პენსიონერი და მოზრდილი	6	6	6	6	6	6	6	7	6	5	7	6	6	9	6	5	7	7
<b>საქართველო</b>	<b>100</b>	<b>100</b>	<b>100</b>	<b>100</b>	<b>100</b>	<b>100</b>	<b>100</b>	<b>100</b>	<b>100</b>	<b>100</b>	<b>100</b>	<b>100</b>	<b>100</b>	<b>100</b>	<b>100</b>	<b>100</b>	<b>100</b>	<b>100</b>



**ცხრილი დ3 (გაგრძელება): საღარიბის ზღვრებს ქვემოთ მყოფ შინამეურნეობათა განაწილებები  
სხვადასხვა კატეგორიების მიხედვით, %**

	მთელი მოსახლეობა						სიღარიბის ოფიციალურ ზღვარს ქვემოთ მყოფნი						სიღარიბის გადამინჯულ ზღვარს ქვემოთ მყოფნი					
	I კვარტალი						I კვარტალი						I კვარტალი					
მახასიათებელი	1998	1999	2000	2001	2002	2003	1998	1999	2000	2001	2002	2003	1998	1999	2000	2001	2002	2003
<b>სოფლად მიწის დამუშავება და ბირუტყვის ფლობა*</b>																		
0.5 ჰა-ზე ნაკლები და 0-1.5 ძროხა	38	30	28	29	32	29	43	44	39	43	39	36	47	50	42	52	48	44
0.5 ჰა-ზე ნაკლები და 1.5 ან მეტი ძროხა	5	7	6	7	7	7	5	8	6	5	7	8	5	8	4	6	7	7
0.5-1 ჰა და 0-1.5 ძროხა	20	24	23	29	29	29	21	20	22	24	26	26	16	20	22	20	22	26
0.5-1 ჰა და 1.5 ან მეტი ძროხა	9	11	9	13	15	14	6	6	7	8	13	11	5	4	8	6	9	8
1 ჰა-ზე მეტი და 0-1.5 ძროხა	18	19	20	13	10	11	21	19	19	14	10	10	22	16	17	11	10	10
1 ჰა-ზე მეტი და 1.5 ან მეტი ძროხა	9	10	14	9	7	10	5	4	8	5	5	8	5	2	7	4	4	6
<b>სოფლად</b>	<b>100</b>	<b>100</b>	<b>100</b>	<b>100</b>	<b>100</b>	<b>100</b>	<b>100</b>	<b>100</b>	<b>100</b>	<b>100</b>	<b>100</b>	<b>100</b>	<b>100</b>	<b>100</b>	<b>100</b>	<b>100</b>	<b>100</b>	<b>100</b>
<b>ქალაქად ერთ დასაქმებულზე მოსული ოჯახის წევრთა რაოდენობა</b>																		
1 წევრი	10	11	13	9	10	9	6	7	11	6	8	7	5	5	9	6	7	6
1.5 წევრი	6	7	6	7	7	8	5	5	6	5	5	4	4	3	5	4	3	3
2 წევრი	16	15	16	19	16	17	13	15	14	14	13	16	13	15	12	12	11	11
2.5 წევრი	5	4	6	7	5	4	5	4	5	6	5	4	5	3	3	4	3	3
3 და მეტი წევრი	31	34	33	35	36	36	29	32	34	41	36	34	25	29	30	40	35	29
ოჯახში არაყინაა დასაქმებული	31	30	26	23	27	27	43	37	31	29	33	36	47	45	40	35	42	48
<b>ქალაქად</b>	<b>100</b>	<b>100</b>	<b>100</b>	<b>100</b>	<b>100</b>	<b>100</b>	<b>100</b>	<b>100</b>	<b>100</b>	<b>100</b>	<b>100</b>	<b>100</b>	<b>100</b>	<b>100</b>	<b>100</b>	<b>100</b>	<b>100</b>	<b>100</b>
<b>შინამეურნეობის მეთაურის დასაქმების სტატუსი</b>																		
არააქტიური ან უმუშევარი	30	33	34	33	49	41	39	43	42	46	54	49	45	49	47	50	61	53
თვითდასაქმებული სოფლის მეურნეობაში	34	32	31	35	28	28	32	22	25	26	27	26	30	20	25	25	23	25
სახელმწიფო მოსამსახურე	9	12	10	9	10	10	9	13	10	8	9	9	7	12	10	9	7	8
კერძო ან სახელმწიფო საწარმოში დაქირავებით მომუშავე	15	14	15	14	5	10	12	15	13	12	4	7	12	12	11	10	4	5
თვითდასაქმებული არა სოფლის მეურნეობაში	12	9	9	10	8	10	8	8	9	8	7	9	7	6	7	6	5	9
<b>საქართველო</b>	<b>100</b>	<b>100</b>	<b>100</b>	<b>100</b>	<b>100</b>	<b>100</b>	<b>100</b>	<b>100</b>	<b>100</b>	<b>100</b>	<b>100</b>	<b>100</b>	<b>100</b>	<b>100</b>	<b>100</b>	<b>100</b>	<b>100</b>	<b>100</b>
<b>სოფლის მეურნეობის წილი მთლიან შემოსავალში, ქალაქად (%)</b>																		
0	67	67	69	63	46	53	64	69	67	63	46	55	59	66	67	61	49	56
[0,20)	12	13	11	16	29	25	13	11	12	17	27	22	14	12	11	16	25	21
[20,40)	7	7	6	9	13	10	7	7	7	9	15	11	8	9	8	11	14	12
[40,60)	6	5	5	6	7	6	8	6	5	5	7	5	9	6	6	5	7	4
[60,80)	4	4	4	3	3	3	5	4	4	3	3	3	6	4	4	4	3	1
[80,100)	2	2	1	2	1	2	2	2	1	1	1	1	2	1	1	0	1	1
100	1	1	3	1	1	2	2	2	3	2	1	3	2	2	4	3	1	4
<b>საქართველო</b>	<b>100</b>	<b>100</b>	<b>100</b>	<b>100</b>	<b>100</b>	<b>100</b>	<b>100</b>	<b>100</b>	<b>100</b>	<b>100</b>	<b>100</b>	<b>100</b>	<b>100</b>	<b>100</b>	<b>100</b>	<b>100</b>	<b>100</b>	<b>100</b>
<b>სოფლის მეურნეობის წილი მთლიან შემოსავალში, სოფლად (%)</b>																		
0	16	15	18	16	3	5	26	26	30	28	5	8	33	32	36	36	10	11
[0,20)	11	13	10	10	8	7	12	16	11	12	10	10	10	16	10	13	15	13
[20,40)	11	11	12	13	9	11	11	15	14	15	11	12	11	14	13	16	15	14
[40,60)	17	13	12	17	15	16	18	14	12	17	16	16	18	10	11	14	17	17
[60,80)	17	17	17	18	25	21	16	10	9	12	22	19	13	7	7	10	19	16
[80,100)	17	17	14	16	32	24	10	5	7	7	26	20	7	4	4	3	16	12
100	11	13	16	10	8	16	9	15	16	10	10	16	7	17	17	8	9	17
<b>საქართველო</b>	<b>100</b>	<b>100</b>	<b>100</b>	<b>100</b>	<b>100</b>	<b>100</b>	<b>100</b>	<b>100</b>	<b>100</b>	<b>100</b>	<b>100</b>	<b>100</b>	<b>100</b>	<b>100</b>	<b>100</b>	<b>100</b>	<b>100</b>	<b>100</b>

\*ბირუტყვის რაოდენობის დათვლისას 5 თხა ან ცხვარი 1 ძროხის ტოლფასადაა ჩათვლილი.

ცხრილი გვიჩვენებს სიღარიბის ოფიციალურ და გადამინჯულ ზღვრებს ქვემოთ მყოფ საქართველოს შინამეურნეობათა განაწილებებს სხვადასხვა კატეგორიების მიხედვით. მონაცემების უკეთ აღსაქმელად მოყვანილია აგრეთვე ყველა შინამეურნეობის განაწილება იმავე კატეგორიების მიხედვით. სოფლის მეურნეობიდან მიღებული შემოსავლის წილის მიხედვით დაყოფისას კატეგორია [40,60) (მაგალითისათვის) ნიშნავს, რომ შინამეურნეობის საერთო შემოსავალში სოფლის მეურნეობიდან მიღებული შემოსავლის წილი მეტია ან ტოლი 40 პროცენტზე და ნაკლებია 60 პროცენტზე.

## ცხრილი დ4: მედიანური სამომხმარებლო ხარჯები

(ლარი/თვეში სულზე, 1998 წლის ფასებში)

(წყარო: სსდ, შინამეურნეობათა გამოკვლევა)

	მოთხოვნი მონაცემები						სიღარიბის თეორიული ზღვარის ქვემოთ მყოფნი						სიღარიბის გადასინჯულ ზღვარის ქვემოთ მყოფნი					
მანსათბებელი	I კვარტალი						I კვარტალი						I კვარტალი					
	1998	1999	2000	2001	2002	2003	1998	1999	2000	2001	2002	2003	1998	1999	2000	2001	2002	2003
<b>რეგიონი</b>																		
აჭარის არ	60	60	55	37	39	40	29	34	28	28	30	31	23	23	20	21	21	22
გურია	46	71	57	46	52	53	37	37	31	32	34	32	30	26	23	24	21	22
თბილისი	57	50	51	57	58	54	41	37	35	34	36	36	30	27	26	25	25	25
იმერეთი და რაჭა-ლეჩხუმი	49	53	53	57	59	63	36	36	32	32	36	33	25	26	24	22	23	25
კახეთი	60	68	56	55	46	41	41	39	32	34	33	31	23	27	23	24	23	22
მცხეთა-მთიანეთი და შიდა ქართლი	57	67	60	47	42	41	39	38	33	27	30	28	30	28	20	21	20	21
სამეგრელო-ზემო სვანეთი	75	73	64	56	46	47	39	33	37	33	34	30	27	27	25	25	24	23
სამცხე-ჯავახეთი	63	59	32	39	39	39	37	25	25	25	30	30	23	17	17	21	22	23
ქვემო ქართლი	65	78	56	54	45	35	40	37	34	35	34	29	27	25	22	22	23	22
<b>საქართველო</b>	<b>58</b>	<b>60</b>	<b>55</b>	<b>53</b>	<b>50</b>	<b>48</b>	<b>39</b>	<b>36</b>	<b>32</b>	<b>32</b>	<b>34</b>	<b>32</b>	<b>27</b>	<b>26</b>	<b>24</b>	<b>23</b>	<b>23</b>	<b>23</b>
<b>მთა/ბარი</b>																		
მთა	60	65	58	52	48	46	37	37	33	30	32	35	28	23	23	21	23	24
ბარი	57	59	54	54	50	48	39	36	32	32	34	31	27	26	24	23	23	23
<b>საქართველო</b>	<b>58</b>	<b>60</b>	<b>55</b>	<b>53</b>	<b>50</b>	<b>48</b>	<b>39</b>	<b>36</b>	<b>32</b>	<b>32</b>	<b>34</b>	<b>32</b>	<b>27</b>	<b>26</b>	<b>24</b>	<b>23</b>	<b>23</b>	<b>23</b>
<b>ქალაქად/სოფლად</b>																		
დიდი ქალაქებში	57	51	51	52	50	52	39	36	33	34	34	33	27	26	25	25	24	24
მცირე ქალაქებში	50	46	43	46	38	40	39	36	32	27	30	31	28	27	25	21	22	22
სოფლად	61	76	62	56	51	47	39	37	32	31	35	30	25	25	22	22	22	22
<b>საქართველო</b>	<b>58</b>	<b>60</b>	<b>55</b>	<b>53</b>	<b>50</b>	<b>48</b>	<b>39</b>	<b>36</b>	<b>32</b>	<b>32</b>	<b>34</b>	<b>32</b>	<b>27</b>	<b>26</b>	<b>24</b>	<b>23</b>	<b>23</b>	<b>23</b>
<b>კონსტიტუციური ჯგუფები</b>																		
I კონსტიტუციური	23	23	20	22	20	20	23	23	20	22	20	20	23	23	20	22	20	20
II კონსტიტუციური	42	40	37	35	35	32	42	40	37	35	35	32	36	36	31	31	29	29
III კონსტიტუციური	56	58	54	51	48	47	51	53	49	46	46	46	-	-	-	-	-	-
IV კონსტიტუციური	79	82	78	72	65	65	-	-	-	-	-	-	-	-	-	-	-	-
V კონსტიტუციური	123	145	131	123	109	107	-	-	-	-	-	-	-	-	-	-	-	-
<b>საქართველო</b>	<b>58</b>	<b>60</b>	<b>55</b>	<b>53</b>	<b>50</b>	<b>48</b>	<b>39</b>	<b>36</b>	<b>32</b>	<b>32</b>	<b>34</b>	<b>32</b>	<b>27</b>	<b>26</b>	<b>24</b>	<b>23</b>	<b>23</b>	<b>23</b>
<b>ოჯახში ბავშვთა რაოდენობა</b>																		
უბავშვო ოჯახები	67	69	62	63	54	54	42	41	38	36	37	35	30	29	28	26	25	26
ერთბავშვიანი ოჯახები	51	52	51	50	44	47	36	34	31	31	31	31	26	26	22	22	22	21
ორბავშვიანი ოჯახები	48	50	45	41	43	43	31	32	28	29	29	29	22	23	21	20	20	21
სამ ან მეტბავშვიანი ოჯახები	38	36	31	35	35	32	32	30	22	24	22	26	15	19	18	16	16	20
<b>საქართველო</b>	<b>58</b>	<b>60</b>	<b>55</b>	<b>53</b>	<b>50</b>	<b>48</b>	<b>39</b>	<b>36</b>	<b>32</b>	<b>32</b>	<b>34</b>	<b>32</b>	<b>27</b>	<b>26</b>	<b>24</b>	<b>23</b>	<b>23</b>	<b>23</b>
<b>შინამეურნეობის ფულადი და არაფულადი სახსრების ძირითადი წყარო</b>																		
დაქირაავებული შრომა	55	50	52	48	50	50	39	37	33	31	32	33	28	26	24	23	23	24
სოფლის მეურნეობის გარეთ																		
თვითდასაქმება	60	52	49	54	46	47	36	35	32	32	33	28	25	24	22	23	25	22
სოფლის მეურნეობა	70	84	68	63	53	51	41	40	34	33	37	32	28	28	24	22	24	24
ტრანსფერტები (სახელმწიფო, კერძო, უცხოეთიდან)	50	50	49	46	43	39	37	37	34	31	30	31	26	27	26	24	22	23
აქტივების გაყიდვა, ფულის სესხება ან შემოსავალი საკუთრებიდან	48	56	45	47	50	47	39	32	32	27	34	29	25	24	23	22	21	20
<b>საქართველო</b>	<b>58</b>	<b>60</b>	<b>55</b>	<b>53</b>	<b>50</b>	<b>48</b>	<b>39</b>	<b>36</b>	<b>32</b>	<b>32</b>	<b>34</b>	<b>31</b>	<b>27</b>	<b>26</b>	<b>24</b>	<b>23</b>	<b>23</b>	<b>23</b>
<b>შინამეურნეობის მეთაურის დასაქმების სტატუსი</b>																		
არააქტიური ან უმუშევარი	47	47	45	43	45	40	37	34	31	31	31	31	26	25	23	24	23	22
თვითდასაქმებული სოფლის მეურნეობაში	63	78	63	58	51	52	39	37	33	31	36	32	26	27	23	20	22	23
სახელმწიფო მოსამსახურე	62	57	59	57	59	55	40	37	31	31	37	33	29	31	25	24	22	25
კერძო ან სახელმწიფო საწარმოში																		
დაქირაავებული მომუშავე	64	57	58	56	54	59	40	38	35	34	31	37	29	24	25	23	25	22
თვითდასაქმებული არა სოფლის მეურნეობაში	71	63	55	61	55	54	39	38	33	35	37	31	30	27	22	23	25	23
<b>საქართველო</b>	<b>58</b>	<b>60</b>	<b>55</b>	<b>53</b>	<b>50</b>	<b>48</b>	<b>39</b>	<b>36</b>	<b>32</b>	<b>32</b>	<b>34</b>	<b>32</b>	<b>27</b>	<b>26</b>	<b>24</b>	<b>23</b>	<b>23</b>	<b>23</b>

## ცხრილი დ4 (გაგრძელება): მედიანური სამომხმარებლო ხარჯები

(ლარი/თვეში სულზე, 1998 წლის

ფასებში)

მანასიათებელი	მთელი მოსახლეობა						სიღარიბის ოფიციალურ ზღვარს ქვემოთ მყოფნი						სიღარიბის გადასინჯულ ზღვარს ქვემოთ მყოფნი					
	I კვარტალი						I კვარტალი						I კვარტალი					
	1998	1999	2000	2001	2002	2003	1998	1999	2000	2001	2002	2003	1998	1999	2000	2001	2002	2003
<b>სოფლად მიწის დამუშავება და პირუტყვის ფლობა*</b>																		
0.5 ჰა-ზე ნაკლები და 0-1.5 ძროხა	56	63	51	42	43	39	38	36	30	29	31	28	26	22	21	21	22	21
0.5 ჰა-ზე ნაკლები და 1.5 ან მეტი ძროხა	59	65	58	64	55	37	35	35	30	26	34	30	21	18	20	20	23	22
0.5-1 ჰა და 0-1.5 ძროხა	63	85	61	61	55	50	44	38	35	34	37	32	30	30	23	23	23	23
0.5-1 ჰა და 1.5 ან მეტი ძროხა	72	112	70	61	53	56	38	35	29	29	38	32	28	24	22	20	24	24
1 ჰა-ზე მეტი და 0-1.5 ძროხა	54	78	62	54	53	52	35	39	33	33	34	31	21	25	23	22	22	22
1 ჰა-ზე მეტი და 1.5 ან მეტი ძროხა	86	92	82	64	61	51	34	42	31	31	35	31	26	27	19	20	26	21
<b>სოფლად</b>	61	76	62	56	51	47	39	37	32	31	35	30	25	25	22	22	22	22
<b>ქალაქად ერთ დისაქმებულზე მოსული ოჯახის წევრთა რაოდენობა</b>																		
1 წევრი	87	80	69	80	66	77	55	53	42	41	48	44	44	32	33	31	34	28
1.5 წევრი	67	59	50	57	66	68	41	43	33	35	38	34	31	26	25	25	26	22
2 წევრი	68	47	57	61	57	51	37	38	35	34	35	39	31	30	25	25	24	26
2.5 წევრი	53	43	47	49	45	45	32	35	32	32	32	32	29	26	23	22	23	22
3 და მეტი წევრი	51	46	45	39	41	47	36	31	31	29	30	31	25	23	23	22	22	22
ოჯახში არავინაა დასაქმებული	47	44	43	49	43	37	39	37	31	32	32	31	27	28	25	24	23	25
<b>ქალაქად</b>	55	50	49	51	48	49	39	36	33	32	33	33	27	26	25	24	23	24
<b>შინამეურნეობის ტიპი</b>																		
უბავეშო წვეილი	85	83	80	77	67	74	48	46	38	40	47	42	41	41	30	30	22	28
ბავშვიანი წვეილი	56	60	52	52	52	51	36	35	34	33	34	33	28	25	25	22	24	24
უბავეშო გაფართოებული შინამეურნეობა	59	59	59	54	50	51	39	36	35	32	34	32	26	25	25	24	24	24
ბავშვიანი გაფართოებული შინამეურნეობა	45	46	45	44	40	39	33	31	27	28	28	27	22	22	20	19	20	19
მარტოხელა მოზრდილი ან პენსიონერი ბავშვით	65	49	81	46	56	40	42	39	31	40	44	37	32	30	20	27	17	29
მარტოხელა მოზრდილი	103	91	86	88	75	75	55	60	50	50	52	43	42	39	33	35	41	35
მარტოხელა პენსიონერი	72	84	65	70	54	56	48	49	40	43	41	38	35	36	32	29	25	29
მარტოხელა პენსიონერი და მოზრდილი	60	58	59	63	52	54	41	36	39	34	39	36	29	28	23	26	23	26
<b>საქართველო</b>	58	60	55	53	50	48	39	36	32	32	34	32	27	26	24	23	23	23

\*პირუტყვის რაოდენობის დათვლისას 5 თხა ან ცხვარი 1 ძროხის ტოლფასადაა ჩათვლილი. ამდენად, ოჯახს შეიძლება ძროხების არამთელი რაოდენობა აღმოაჩნდეს.

ცხრილში წარმოდგენილი კვარტალური მონაცემები წარმოადგენს ერთ სულზე მთლიანი სამომხმარებლო ხარჯების მიხედვით შინამეურნეობათა განაწილებების მედიანების შეფასებებს შემთხვევით შერჩევაში მოხვედრილ შინამეურნეობებზე კვარტალური დაკვირვების მიხედვით. სამომხმარებლო ხარჯები, გარდა ფულადი ხარჯებისა, მოიცავს შინამეურნეობის მიერ შინმოწეული პროდუქციის თვითმომხმარებას, შეფასებულს მიმდინარე საბაზრო ფასებში სავაჭრო ფასდანამატის გათვალისწინებით.

**ცხრილი დ5: შინამეურნეობათა განაწილების ჯინის ინდექსები ერთ სულზე  
სამომხმარებლო ხარჯების მიხედვით**

*(წყარო: სსდ, შინამეურნეობათა გამოკვლევა)*

	მთელი მოსახლეობა						სიღარიბის ოფიციალურ ზღვარს ქვემოთ მყოფნი						სიღარიბის გადასინჯულ ზღვარს ქვემოთ მყოფნი					
მახასიათებელი	I კვარტალი						I კვარტალი						I კვარტალი					
	1998	1999	2000	2001	2002	2003	1998	1999	2000	2001	2002	2003	1998	1999	2000	2001	2002	2003
<b>რეგიონი</b>																		
აჭარის არ	0,43	0,40	0,42	0,40	0,39	<b>0,33</b>	0,26	0,26	0,28	0,25	0,26	<b>0,25</b>	0,22	0,27	0,25	0,26	0,21	<b>0,21</b>
გურია	0,36	0,39	0,35	0,36	0,36	<b>0,41</b>	0,24	0,22	0,25	0,23	0,25	<b>0,24</b>	0,19	0,23	0,24	0,24	0,24	<b>0,22</b>
თბილისი	0,35	0,38	0,44	0,39	0,36	<b>0,34</b>	0,19	0,22	0,22	0,22	0,22	<b>0,21</b>	0,20	0,21	0,21	0,19	0,22	<b>0,19</b>
იმერეთი და რაჭა-ლეჩხუმი	0,40	0,38	0,41	0,36	0,30	<b>0,34</b>	0,28	0,27	0,26	0,22	0,21	<b>0,24</b>	0,29	0,26	0,23	0,20	0,19	<b>0,24</b>
კახეთი	0,36	0,33	0,39	0,38	0,37	<b>0,35</b>	0,30	0,26	0,27	0,25	0,26	<b>0,26</b>	0,34	0,24	0,24	0,24	0,24	<b>0,26</b>
მცხეთა-მთიანეთი და შიდა ქართლი	0,33	0,42	0,36	0,40	0,39	<b>0,38</b>	0,23	0,23	0,28	0,29	0,29	<b>0,26</b>	0,24	0,20	0,27	0,29	0,28	<b>0,26</b>
სამეგრელო-ზემო სვანეთი	0,34	0,37	0,37	0,39	0,34	<b>0,36</b>	0,23	0,27	0,22	0,23	0,23	<b>0,26</b>	0,20	0,23	0,24	0,25	0,18	<b>0,26</b>
სამცხე-ჯავახეთი	0,36	0,43	0,45	0,36	0,34	<b>0,39</b>	0,26	0,37	0,34	0,28	0,26	<b>0,25</b>	0,26	0,37	0,34	0,23	0,27	<b>0,23</b>
ქვემო ქართლი	0,38	0,40	0,38	0,39	0,33	<b>0,36</b>	0,27	0,25	0,27	0,25	0,25	<b>0,26</b>	0,29	0,24	0,27	0,28	0,24	<b>0,22</b>
<b>საქართველო</b>	<b>0,37</b>	<b>0,40</b>	<b>0,41</b>	<b>0,39</b>	<b>0,36</b>	<b>0,37</b>	<b>0,25</b>	<b>0,25</b>	<b>0,26</b>	<b>0,24</b>	<b>0,25</b>	<b>0,25</b>	<b>0,26</b>	<b>0,24</b>	<b>0,25</b>	<b>0,24</b>	<b>0,24</b>	<b>0,23</b>
<b>მთა/ბარი</b>																		
მთა	0,33	0,34	0,37	0,36	0,33	<b>0,36</b>	0,26	0,28	0,29	0,26	0,24	<b>0,23</b>	0,25	0,30	0,30	0,24	0,21	<b>0,22</b>
ბარი	0,38	0,41	0,41	0,40	0,36	<b>0,37</b>	0,25	0,25	0,25	0,24	0,25	<b>0,25</b>	0,26	0,23	0,24	0,24	0,24	<b>0,23</b>
<b>საქართველო</b>	<b>0,37</b>	<b>0,40</b>	<b>0,41</b>	<b>0,39</b>	<b>0,36</b>	<b>0,37</b>	<b>0,25</b>	<b>0,25</b>	<b>0,26</b>	<b>0,24</b>	<b>0,25</b>	<b>0,25</b>	<b>0,26</b>	<b>0,24</b>	<b>0,25</b>	<b>0,24</b>	<b>0,24</b>	<b>0,23</b>
<b>ქალაქად/სოფლად</b>																		
დიდ ქალაქებში	0,39	0,38	0,42	0,39	0,36	<b>0,35</b>	0,23	0,23	0,24	0,21	0,23	<b>0,22</b>	0,25	0,22	0,22	0,19	0,21	<b>0,20</b>
მცირე ქალაქებში	0,34	0,39	0,37	0,40	0,37	<b>0,34</b>	0,25	0,27	0,25	0,26	0,26	<b>0,26</b>	0,25	0,25	0,23	0,22	0,26	<b>0,24</b>
სოფლად	0,36	0,38	0,39	0,39	0,34	<b>0,38</b>	0,26	0,27	0,29	0,27	0,25	<b>0,26</b>	0,27	0,26	0,28	0,29	0,25	<b>0,25</b>
<b>საქართველო</b>	<b>0,37</b>	<b>0,40</b>	<b>0,41</b>	<b>0,39</b>	<b>0,36</b>	<b>0,37</b>	<b>0,25</b>	<b>0,25</b>	<b>0,26</b>	<b>0,24</b>	<b>0,25</b>	<b>0,25</b>	<b>0,26</b>	<b>0,24</b>	<b>0,25</b>	<b>0,24</b>	<b>0,24</b>	<b>0,23</b>
<b>კვინტილური ჯგუფები</b>																		
I კვინტილი	0,27	0,24	0,25	0,24	0,24	<b>0,24</b>	0,27	0,24	0,25	0,24	0,24	<b>0,24</b>	0,27	0,24	0,25	0,24	0,24	<b>0,24</b>
II კვინტილი	0,14	0,15	0,14	0,15	0,15	<b>0,14</b>	0,14	0,15	0,14	0,15	0,15	<b>0,14</b>	0,13	0,14	0,14	0,16	0,13	<b>0,13</b>
III კვინტილი	0,14	0,14	0,14	0,13	0,14	<b>0,13</b>	0,12	0,13	0,13	0,12	0,13	<b>0,13</b>	-	-	-	-	-	-
IV კვინტილი	0,14	0,14	0,14	0,14	0,13	<b>0,13</b>	-	-	-	-	-	-	-	-	-	-	-	-
V კვინტილი	0,24	0,25	0,26	0,25	0,22	<b>0,22</b>	-	-	-	-	-	-	-	-	-	-	-	-
<b>საქართველო</b>	<b>0,37</b>	<b>0,40</b>	<b>0,41</b>	<b>0,39</b>	<b>0,36</b>	<b>0,37</b>	<b>0,25</b>	<b>0,25</b>	<b>0,26</b>	<b>0,24</b>	<b>0,25</b>	<b>0,25</b>	<b>0,26</b>	<b>0,24</b>	<b>0,25</b>	<b>0,24</b>	<b>0,24</b>	<b>0,23</b>
<b>ოჯახში ბავშვთა რაოდენობა</b>																		
უბავშვო ოჯახები	0,37	0,40	0,41	0,38	0,35	<b>0,37</b>	0,24	0,25	0,25	0,24	0,24	<b>0,25</b>	0,25	0,24	0,24	0,23	0,23	<b>0,23</b>
ერთბავშვიანი ოჯახები	0,35	0,35	0,38	0,35	0,37	<b>0,36</b>	0,21	0,20	0,23	0,21	0,21	<b>0,22</b>	0,21	0,19	0,21	0,20	0,18	<b>0,19</b>
ორბავშვიანი ოჯახები	0,33	0,32	0,37	0,38	0,33	<b>0,33</b>	0,24	0,21	0,23	0,21	0,22	<b>0,21</b>	0,24	0,20	0,21	0,20	0,20	<b>0,18</b>
სამ ან მეტბავშვიანი ოჯახები	0,35	0,31	0,37	0,39	0,37	<b>0,30</b>	0,25	0,22	0,25	0,25	0,23	<b>0,20</b>	0,29	0,19	0,21	0,25	0,16	<b>0,21</b>
<b>საქართველო</b>	<b>0,37</b>	<b>0,40</b>	<b>0,41</b>	<b>0,39</b>	<b>0,36</b>	<b>0,37</b>	<b>0,25</b>	<b>0,25</b>	<b>0,26</b>	<b>0,24</b>	<b>0,25</b>	<b>0,25</b>	<b>0,26</b>	<b>0,24</b>	<b>0,25</b>	<b>0,24</b>	<b>0,24</b>	<b>0,23</b>
<b>შინამეურნეობის ფულადი და არაფულადი სახსრების ძირითადი წყარო</b>																		
დაქირავებული შრომა	0,37	0,37	0,38	0,35	0,34	<b>0,33</b>	0,22	0,23	0,23	0,19	0,23	<b>0,22</b>	0,24	0,21	0,21	0,19	0,20	<b>0,20</b>
სოფლის მეურნეობის გარეთ	0,36	0,34	0,44	0,37	0,34	<b>0,34</b>	0,21	0,24	0,25	0,21	0,23	<b>0,22</b>	0,23	0,25	0,19	0,17	0,21	<b>0,17</b>
თვითდასაქმება	0,35	0,37	0,38	0,36	0,32	<b>0,35</b>	0,24	0,23	0,27	0,25	0,21	<b>0,23</b>	0,22	0,22	0,26	0,25	0,20	<b>0,23</b>
სოფლის მეურნეობა																		
ტრანსფერტები (სახელმწიფო, კერძო, უცხოეთიდან)	0,39	0,42	0,41	0,45	0,42	<b>0,43</b>	0,29	0,27	0,27	0,28	0,30	<b>0,29</b>	0,29	0,25	0,25	0,27	0,27	<b>0,26</b>
აქტივების გაყიდვა, ფულის სესხება ან შემოსავალი საკუთრებიდან	0,39	0,39	0,44	0,39	0,37	<b>0,44</b>	0,28	0,30	0,26	0,25	0,25	<b>0,28</b>	0,33	0,27	0,26	0,22	0,28	<b>0,25</b>
<b>საქართველო</b>	<b>0,37</b>	<b>0,40</b>	<b>0,41</b>	<b>0,39</b>	<b>0,36</b>	<b>0,37</b>	<b>0,25</b>	<b>0,25</b>	<b>0,26</b>	<b>0,24</b>	<b>0,25</b>	<b>0,25</b>	<b>0,26</b>	<b>0,24</b>	<b>0,25</b>	<b>0,24</b>	<b>0,24</b>	<b>0,23</b>
<b>შინამეურნეობის მეთაურის დასაქმების სტატუსი</b>																		
არააქტიური ან უმუშევარი	0,36	0,40	0,43	0,42	0,37	<b>0,38</b>	0,26	0,27	0,27	0,24	0,25	<b>0,26</b>	0,26	0,26	0,27	0,23	0,23	<b>0,24</b>
თვითდასაქმებული სოფლის მეურნეობაში	0,36	0,36	0,38	0,37	0,33	<b>0,36</b>	0,27	0,24	0,27	0,29	0,25	<b>0,25</b>	0,29	0,21	0,25	0,31	0,25	<b>0,24</b>
სახელმწიფო მოსამსახურე	0,33	0,38	0,39	0,36	0,38	<b>0,34</b>	0,22	0,24	0,24	0,22	0,24	<b>0,23</b>	0,23	0,22	0,20	0,20	0,22	<b>0,21</b>
კერძო ან სახელმწიფო საწარმოში																		
დაქირავებითი მომუშავე	0,37	0,40	0,37	0,38	0,35	<b>0,33</b>	0,22	0,24	0,23	0,19	0,23	<b>0,20</b>	0,25	0,23	0,22	0,21	0,22	<b>0,16</b>
თვითდასაქმებული არა სოფლის მეურნეობაში	0,38	0,38	0,44	0,36	0,32	<b>0,36</b>	0,20	0,22	0,25	0,20	0,20	<b>0,22</b>	0,20	0,24	0,20	0,15	0,22	<b>0,18</b>
<b>საქართველო</b>	<b>0,37</b>	<b>0,40</b>	<b>0,41</b>	<b>0,39</b>	<b>0,36</b>	<b>0,37</b>	<b>0,25</b>	<b>0,25</b>	<b>0,26</b>	<b>0,24</b>	<b>0,25</b>	<b>0,25</b>	<b>0,26</b>	<b>0,24</b>	<b>0,25</b>	<b>0,24</b>	<b>0,24</b>	<b>0,23</b>

**ცხრილი დ5 (გაგრძელება): ერთ სულზე მოსული სამომხმარებლო ხარჯების მიხედვით  
შინამეურნეობათა განაწილების ჯინის ინდექსები**

მასსიათუბელი	მთელი მოსახლეობა						სიღარიბის ოფიციალურ ზღვარს ქვემოთ მყოფნი						სიღარიბის გადამინჯულ ზღვარს ქვემოთ მყოფნი					
	I კვარტალი						I კვარტალი						I კვარტალი					
	1998	1999	2000	2001	2002	2003	1998	1999	2000	2001	2002	2003	1998	1999	2000	2001	2002	2003
<b>სოფლად მიწის დამუშავება და პირუტყვის ფლობა*</b>																		
0.5 ჰა-ზე ნაკლები და 0-1.5 ძროხა	0,35	0,39	0,43	0,43	0,37	<b>0,42</b>	0,28	0,31	0,31	0,31	0,28	<b>0,29</b>	0,28	0,29	0,30	0,32	0,28	<b>0,28</b>
0.5 ჰა-ზე ნაკლები და 1.5 ან მეტი ძროხა	0,34	0,44	0,39	0,36	0,34	<b>0,34</b>	0,26	0,28	0,26	0,26	0,26	<b>0,22</b>	0,30	0,26	0,19	0,24	0,21	<b>0,12</b>
0.5-1 ჰა და 0-1.5 ძროხა	0,33	0,37	0,36	0,37	0,32	<b>0,38</b>	0,23	0,21	0,28	0,24	0,24	<b>0,25</b>	0,21	0,17	0,29	0,27	0,24	<b>0,26</b>
0.5-1 ჰა და 1.5 ან მეტი ძროხა	0,36	0,36	0,36	0,36	0,30	<b>0,34</b>	0,20	0,19	0,27	0,23	0,19	<b>0,22</b>	0,12	0,11	0,27	0,22	0,20	<b>0,19</b>
1 ჰა-ზე მეტი და 0-1.5 ძროხა	0,39	0,34	0,38	0,36	0,36	<b>0,35</b>	0,27	0,25	0,25	0,24	0,26	<b>0,25</b>	0,32	0,28	0,24	0,24	0,22	<b>0,22</b>
1 ჰა-ზე მეტი და 1.5 ან მეტი ძროხა	0,33	0,30	0,37	0,34	0,33	<b>0,32</b>	0,25	0,15	0,27	0,19	0,22	<b>0,24</b>	0,21	0,17	0,23	0,13	0,17	<b>0,22</b>
<b>სოფლად</b>	<b>0,36</b>	<b>0,38</b>	<b>0,39</b>	<b>0,39</b>	<b>0,34</b>	<b>0,38</b>	<b>0,26</b>	<b>0,27</b>	<b>0,29</b>	<b>0,27</b>	<b>0,25</b>	<b>0,26</b>	<b>0,27</b>	<b>0,26</b>	<b>0,28</b>	<b>0,29</b>	<b>0,25</b>	<b>0,25</b>
<b>ქალაქად ერთ დასაქმებულზე მოსული ოჯახის წევრთა რაოდენობა</b>																		
1 წევრი	0,39	0,38	0,40	0,36	0,34	<b>0,29</b>	0,17	0,22	0,21	0,19	0,21	<b>0,22</b>	0,17	0,18	0,17	0,13	0,17	<b>0,20</b>
1.5 წევრი	0,33	0,27	0,30	0,39	0,31	<b>0,30</b>	0,21	0,17	0,21	0,17	0,16	<b>0,16</b>	0,25	0,19	0,16	0,11	0,14	<b>0,17</b>
2 წევრი	0,33	0,32	0,41	0,32	0,35	<b>0,31</b>	0,24	0,19	0,22	0,20	0,22	<b>0,19</b>	0,27	0,18	0,19	0,19	0,20	<b>0,17</b>
2.5 წევრი	0,31	0,33	0,32	0,31	0,28	<b>0,27</b>	0,18	0,16	0,17	0,15	0,15	<b>0,17</b>	0,12	0,13	0,14	0,12	0,14	<b>0,10</b>
3 და მეტი წევრი	0,37	0,35	0,38	0,37	0,37	<b>0,35</b>	0,21	0,22	0,21	0,18	0,20	<b>0,19</b>	0,22	0,20	0,18	0,16	0,17	<b>0,16</b>
ოჯახში არაყინაა დასაქმებული	0,38	0,42	0,46	0,43	0,39	<b>0,40</b>	0,25	0,27	0,27	0,28	0,28	<b>0,28</b>	0,25	0,26	0,25	0,25	0,26	<b>0,24</b>
<b>ქალაქად</b>	<b>0,38</b>	<b>0,38</b>	<b>0,42</b>	<b>0,39</b>	<b>0,37</b>	<b>0,36</b>	<b>0,24</b>	<b>0,24</b>	<b>0,24</b>	<b>0,22</b>	<b>0,24</b>	<b>0,23</b>	<b>0,25</b>	<b>0,23</b>	<b>0,22</b>	<b>0,21</b>	<b>0,22</b>	<b>0,21</b>
<b>შინამეურნეობის ტიპი</b>																		
უბავშვო წყვილი	0,34	0,36	0,39	0,33	0,34	<b>0,34</b>	0,18	0,18	0,26	0,23	0,24	<b>0,21</b>	0,19	0,16	0,23	0,20	0,26	<b>0,22</b>
ბავშვიანი წყვილი	0,33	0,34	0,40	0,38	0,32	<b>0,35</b>	0,22	0,21	0,21	0,19	0,20	<b>0,20</b>	0,24	0,20	0,20	0,20	0,20	<b>0,18</b>
უბავშვო გაფართოებული შინამეურნეობა	0,33	0,37	0,36	0,36	0,32	<b>0,34</b>	0,21	0,23	0,21	0,20	0,19	<b>0,21</b>	0,22	0,22	0,19	0,18	0,17	<b>0,17</b>
ბავშვიანი გაფართოებული შინამეურნეობა	0,34	0,34	0,36	0,37	0,36	<b>0,34</b>	0,23	0,20	0,24	0,22	0,21	<b>0,21</b>	0,24	0,19	0,21	0,21	0,19	<b>0,18</b>
მარტოხელა მოზრდილი ან პენსიონერი ბავშვით	0,36	0,34	0,46	0,32	0,35	<b>0,37</b>	0,20	0,21	0,24	0,24	0,20	<b>0,21</b>	0,15	0,17	0,17	0,22	0,16	<b>0,23</b>
მარტოხელა მოზრდილი	0,44	0,42	0,43	0,45	0,34	<b>0,37</b>	0,27	0,25	0,26	0,24	0,19	<b>0,29</b>	0,26	0,26	0,23	0,24	0,14	<b>0,24</b>
მარტოხელა პენსიონერი	0,35	0,40	0,44	0,39	0,38	<b>0,40</b>	0,25	0,23	0,26	0,25	0,27	<b>0,27</b>	0,23	0,22	0,25	0,24	0,26	<b>0,24</b>
მარტოხელა პენსიონერი და მოზრდილი	0,33	0,40	0,34	0,34	0,36	<b>0,36</b>	0,21	0,23	0,26	0,22	0,23	<b>0,25</b>	0,22	0,19	0,25	0,21	0,21	<b>0,21</b>
<b>საქართველო</b>	<b>0,37</b>	<b>0,40</b>	<b>0,41</b>	<b>0,39</b>	<b>0,36</b>	<b>0,37</b>	<b>0,25</b>	<b>0,25</b>	<b>0,26</b>	<b>0,24</b>	<b>0,25</b>	<b>0,25</b>	<b>0,26</b>	<b>0,24</b>	<b>0,25</b>	<b>0,24</b>	<b>0,24</b>	<b>0,23</b>

\*პირუტყვის რაოდენობის დათვლისას 5 თხა ან ცხვარი 1 ძროხის ტოლფასადაა ჩათვლილი. ამდენად, ოჯახს შეიძლება ძროხების არამთელი რაოდენობა აღმოაჩნდეს.

ცხრილში წარმოდგენილი მონაცემები წარმოადგენს ერთ სულზე მთლიანი სამომხმარებლო ხარჯების მიხედვით შინამეურნეობათა განაწილების ჯინის ინდექსების შეფასებებს შინამეურნეობებზე კვარტალური დაკვირვების საფუძველზე.

## ცხრილი დნ: მედიაწერი სასურსათო ხარჯები (ლარი/თვეში სულზე, 1998 წლის ფასებში)

(წყარო: სსდ, შინამეურნეობათა გამოკვლევა)

	მთელი მოსახლეობა						სიღარიბის ოფიციალური ზღვარის ქვემოთ მყოფნი						სიღარიბის გადასინჯულ ზღვარის ქვემოთ მყოფნი					
მასსიათებელი	I კვარტალი						I კვარტალი						I კვარტალი					
	1998	1999	2000	2001	2002	2003	1998	1999	2000	2001	2002	2003	1998	1999	2000	2001	2002	2003
<b>რეგიონი</b>																		
აჭარის არ	38	33	32	23	25	25	21	18	19	19	18	18	17	12	16	15	14	14
გურია	37	55	44	37	40	42	28	29	22	25	26	24	22	22	17	18	18	17
თბილისი	33	31	29	30	30	27	25	22	21	20	21	19	21	17	16	15	16	13
იმერეთი და რაჭა-ლეჩხუმი	33	38	37	43	42	44	24	23	22	22	25	22	18	17	17	17	18	16
კახეთი	43	53	40	42	33	28	28	30	22	26	23	22	16	23	15	20	16	14
მცხეთა-მთიანეთი და შიდა ქართლი	41	50	38	30	27	27	26	25	20	19	18	19	18	18	12	14	13	13
სამეგრელო-ზემო სვანეთი	48	59	48	43	32	30	26	25	25	24	23	21	19	19	19	20	18	15
სამცხე-ჯავახეთი	44	42	25	27	27	26	24	19	17	18	20	21	17	11	14	15	15	15
ქვემო ქართლი	41	54	42	35	29	23	27	27	25	22	22	20	16	18	16	15	14	14
<b>საქართველო</b>	<b>38</b>	<b>40</b>	<b>36</b>	<b>34</b>	<b>32</b>	<b>28</b>	<b>25</b>	<b>24</b>	<b>21</b>	<b>21</b>	<b>22</b>	<b>20</b>	<b>19</b>	<b>17</b>	<b>15</b>	<b>15</b>	<b>16</b>	<b>14</b>
<b>მთა/ბარი</b>																		
მთა	44	48	44	40	36	32	26	29	25	22	24	23	20	17	15	15	18	17
ბარი	37	39	34	33	31	28	25	23	21	21	21	20	19	17	16	15	15	14
<b>საქართველო</b>	<b>38</b>	<b>40</b>	<b>36</b>	<b>34</b>	<b>32</b>	<b>28</b>	<b>25</b>	<b>24</b>	<b>21</b>	<b>21</b>	<b>22</b>	<b>20</b>	<b>19</b>	<b>17</b>	<b>15</b>	<b>15</b>	<b>16</b>	<b>14</b>
<b>ქალაქად/სოფლად</b>																		
დიდ ქალაქებში	33	31	29	29	27	25	24	21	21	20	20	19	19	17	16	15	16	13
მცირე ქალაქებში	32	31	26	30	25	25	24	22	21	18	20	20	19	18	16	15	13	14
სოფლად	44	61	48	42	38	33	28	29	24	22	25	22	19	19	15	16	16	15
<b>საქართველო</b>	<b>38</b>	<b>40</b>	<b>36</b>	<b>34</b>	<b>32</b>	<b>28</b>	<b>25</b>	<b>24</b>	<b>21</b>	<b>21</b>	<b>22</b>	<b>20</b>	<b>19</b>	<b>17</b>	<b>15</b>	<b>15</b>	<b>16</b>	<b>14</b>
<b>კონტინული ჯგუფები</b>																		
I კვინტილი	16	16	14	15	14	12	16	16	14	15	14	12	16	16	14	15	14	12
II კვინტილი	28	27	24	24	24	21	28	27	24	24	24	21	25	25	22	22	20	19
III კვინტილი	38	41	38	36	34	30	35	38	34	32	32	29	-	-	-	-	-	-
IV კვინტილი	52	60	52	48	43	41	-	-	-	-	-	-	-	-	-	-	-	-
V კვინტილი	79	105	87	76	60	61	-	-	-	-	-	-	-	-	-	-	-	-
<b>საქართველო</b>	<b>38</b>	<b>40</b>	<b>36</b>	<b>34</b>	<b>32</b>	<b>28</b>	<b>25</b>	<b>24</b>	<b>21</b>	<b>21</b>	<b>22</b>	<b>20</b>	<b>19</b>	<b>17</b>	<b>15</b>	<b>15</b>	<b>16</b>	<b>14</b>
<b>ოჯახში ბავშვთა რაოდენობა</b>																		
უბავშვო ოჯახები	43	47	41	41	36	32	28	27	24	23	24	22	21	19	17	18	17	16
ერთბავშვიანი ოჯახები	33	35	32	31	29	26	23	22	20	19	19	19	18	16	15	14	14	12
ორბავშვიანი ოჯახები	30	33	28	27	28	26	21	20	19	19	18	18	16	15	14	14	14	13
სამ ან მეტბავშვიანი ოჯახები	26	27	21	24	24	21	22	19	15	17	14	18	11	12	12	12	10	12
<b>საქართველო</b>	<b>38</b>	<b>40</b>	<b>36</b>	<b>34</b>	<b>32</b>	<b>28</b>	<b>25</b>	<b>24</b>	<b>21</b>	<b>21</b>	<b>22</b>	<b>20</b>	<b>19</b>	<b>17</b>	<b>15</b>	<b>15</b>	<b>16</b>	<b>14</b>
<b>შინამეურნეობის ფულადი და არაფულადი სახსრების ძირითადი წყარო</b>																		
დაქირავებული შრომა	34	33	30	28	27	26	25	22	21	19	20	19	19	17	15	15	14	13
სოფლის მეურნეობის გარეთ																		
თვითდასაქმება	33	30	29	31	28	24	22	20	20	21	20	17	17	16	14	15	16	12
სოფლის მეურნეობა	52	66	54	49	41	38	31	31	26	26	29	24	21	22	19	18	19	17
ტრანსფერტები (სახელმწიფო, კერძო, უცხოეთიდან)	32	31	29	29	26	24	23	23	21	20	19	19	19	18	17	16	15	13
აქტივების გაყიდვა, ფულის სესხება ან შემოსავალი საკუთრებიდან	33	37	28	30	30	24	24	21	21	18	21	15	17	16	15	14	14	12
<b>საქართველო</b>	<b>38</b>	<b>40</b>	<b>36</b>	<b>34</b>	<b>32</b>	<b>29</b>	<b>25</b>	<b>24</b>	<b>21</b>	<b>21</b>	<b>22</b>	<b>20</b>	<b>19</b>	<b>17</b>	<b>15</b>	<b>15</b>	<b>16</b>	<b>14</b>
<b>შინამეურნეობის მეთაურის დასაქმების სტატუსი</b>																		
არააქტიური ან უმუშევარი	30	31	26	27	27	25	24	21	20	20	20	19	18	16	15	15	16	13
თვითდასაქმებული სოფლის მეურნეობაში	46	62	50	47	40	37	28	29	26	24	26	24	19	21	18	15	17	16
სახელმწიფო მოსამსახურე	40	36	35	34	34	30	26	24	21	20	24	20	20	19	17	16	14	15
კერძო ან სახელმწიფო საწარმოში																		
დაქირავებით მომუშავე	39	37	34	32	30	31	25	22	21	20	22	20	20	16	15	16	14	14
თვითდასაქმებული არა სოფლის მეურნეობაში	40	39	32	32	32	27	23	24	20	21	22	19	20	18	15	15	15	14
<b>საქართველო</b>	<b>38</b>	<b>40</b>	<b>36</b>	<b>34</b>	<b>32</b>	<b>28</b>	<b>25</b>	<b>24</b>	<b>21</b>	<b>21</b>	<b>22</b>	<b>20</b>	<b>19</b>	<b>17</b>	<b>15</b>	<b>15</b>	<b>16</b>	<b>14</b>

## ცხრილი დნ (გაგრძელება): მედიანური სასურსათო ხარჯები

(ლარი/თვეში სულზე, 1998 წლის ფასებში)

მახასიათებელი	მთელი მოსახლეობა						სიღარიბის ოფიციალურ ზღვარს ქვემოთ მყოფნი						სიღარიბის გადასინჯულ ზღვარს ქვემოთ მყოფნი					
	I კვარტალი						I კვარტალი						I კვარტალი					
	1998	1999	2000	2001	2002	2003	1998	1999	2000	2001	2002	2003	1998	1999	2000	2001	2002	2003
<b>სოფლად მიწის დამუშავება და პირუტყვის ფლობა*</b>																		
0.5 ჰა-ზე ნაკლები და 0-1.5 ძროხა	41	46	36	32	30	26	26	27	20	20	21	19	19	16	13	15	14	13
0.5 ჰა-ზე ნაკლები და 1.5 ან მეტი ძროხა	43	47	44	47	41	27	25	27	22	20	28	22	13	15	14	16	16	16
0.5-1 ჰა და 0-1.5 ძროხა	48	68	47	46	42	36	34	31	25	25	27	23	23	24	19	19	16	17
0.5-1 ჰა და 1.5 ან მეტი ძროხა	53	93	52	48	40	41	29	28	22	22	30	23	19	19	15	16	18	16
1 ჰა-ზე მეტი და 0-1.5 ძროხა	39	63	51	41	38	33	26	31	27	25	26	21	14	20	15	15	17	15
1 ჰა-ზე მეტი და 1.5 ან მეტი ძროხა	57	74	63	51	43	37	27	31	27	23	24	24	21	19	17	15	20	15
<b>სოფლად</b>	44	61	48	42	38	33	28	29	24	22	25	22	19	19	15	16	16	15
<b>ქალაქად ერთ დასაქმებულზე მოსული ოჯახის წევრთა რაოდენობა</b>																		
1 წევრი	55	47	42	41	38	41	33	30	27	30	29	25	27	20	24	18	19	15
1.5 წევრი	40	37	30	32	34	36	27	29	21	21	22	19	22	17	17	16	15	16
2 წევრი	38	29	33	34	33	27	25	21	20	21	22	21	19	19	15	17	16	17
2.5 წევრი	28	27	26	26	25	22	22	21	21	19	17	18	21	16	15	14	12	11
3 და მეტი წევრი	30	28	26	23	24	24	22	20	20	18	18	17	17	14	14	15	14	12
ოჯახში არაყინა დასაქმებული	29	29	26	29	25	23	25	23	20	22	20	18	19	18	17	16	16	14
<b>ქალაქად</b>	33	31	28	29	27	25	24	21	21	20	20	19	19	17	16	15	15	13
<b>შინამეურნეობის ტიპი</b>																		
უბავშვო წყვილი	58	61	47	49	46	46	31	31	28	30	30	26	24	25	22	20	16	20
ბავშვანი წყვილი	34	39	32	33	33	30	25	23	22	21	21	21	17	18	16	15	15	15
უბავშვო გაფართოებული შინამეურნეობა	38	39	37	35	33	28	26	22	21	20	23	20	19	16	15	16	16	14
ბავშვანი გაფართოებული შინამეურნეობა	30	31	28	27	25	24	22	20	18	18	17	17	16	14	13	13	13	12
მარტოხელა მოზრდილი ან პენსიონერი	41	28	47	29	37	26	28	21	20	27	33	24	19	19	15	15	15	21
ბავშვით	67	56	49	46	42	35	37	37	27	32	31	24	24	24	24	25	23	16
მარტოხელა მოზრდილი	51	60	49	48	38	36	33	33	28	30	27	27	23	26	22	22	18	20
მარტოხელა პენსიონერი	40	37	38	39	33	31	26	22	22	23	24	22	19	19	15	20	17	16
მარტოხელა პენსიონერი და მოზრდილი	38	40	36	34	32	28	25	24	21	21	22	20	19	17	15	15	16	14
<b>საქართველო</b>																		

\*პირუტყვის რაოდენობის დათვლისას 5 თხა ან ცხვარი 1 ძროხის ტოლფასადაა ჩათვლილი. ამდენად, ოჯახს შეიძლება ძროხების არამთელი რაოდენობა აღმოაჩნდეს.

ცხრილში მოყვანილი კვარტალური მონაცემები ისეთივე პრინციპით მიიღება, როგორითაც წინა ცხრილში, ოღონდ სამომხმარებლო ხარჯების ნაცვლად სასურსათო ხარჯები გამოიყენება. სასურსათო ხარჯები, რომლებიც მთლიანი სამომხმარებლო ხარჯების ნაწილს წარმოადგენს, გარდა ფულადი ხარჯებისა, მოიცავს შინმოწეული სურსათის მოხმარებასაც. ეს უკანასკნელი შეფასებულია მიმდინარე საბაზრო ფასებში (სავაჭრო ფასდანიშნის გათვალისწინებით).

**ცხრილი დ7: შინამეურნეობათა განაწილების ჯინის ინდექსები ერთ სულზე  
სასურსათო ხარჯების მიხედვით**

*(წყარო: სსდ, შინამეურნეობათა გამოკვლევა)*

	მთელი მოსახლეობა						სიღარიბის ოფიციალურ ზღვარს ქვემოთ მყოფნი						სიღარიბის გადასინჯულ ზღვარს ქვემოთ მყოფნი					
მასშტაბი	I კვარტალი						I კვარტალი						I კვარტალი					
	1998	1999	2000	2001	2002	2003	1998	1999	2000	2001	2002	2003	1998	1999	2000	2001	2002	2003
<b>რეგიონი</b>																		
აჭარის არ	0,37	0,40	0,37	0,33	0,34	<b>0,31</b>	0,29	0,30	0,31	0,27	0,27	<b>0,27</b>	0,26	0,31	0,29	0,27	0,26	<b>0,24</b>
გურია	0,39	0,40	0,37	0,35	0,37	<b>0,36</b>	0,26	0,24	0,29	0,25	0,26	<b>0,28</b>	0,21	0,28	0,22	0,28	0,25	<b>0,25</b>
თბილისი	0,32	0,36	0,40	0,34	0,32	<b>0,31</b>	0,20	0,25	0,24	0,26	0,25	<b>0,26</b>	0,23	0,21	0,23	0,24	0,23	<b>0,26</b>
იმერეთი და რაჭა-ლეჩხუმი	0,43	0,42	0,45	0,38	0,32	<b>0,38</b>	0,31	0,32	0,30	0,27	0,25	<b>0,29</b>	0,29	0,29	0,26	0,26	0,19	<b>0,32</b>
კახეთი	0,37	0,35	0,42	0,35	0,37	<b>0,38</b>	0,33	0,26	0,32	0,28	0,30	<b>0,31</b>	0,35	0,25	0,30	0,25	0,29	<b>0,33</b>
მცხეთა-მთიანეთი და შიდა ქართლი	0,35	0,43	0,41	0,40	0,41	<b>0,39</b>	0,29	0,27	0,36	0,31	0,33	<b>0,30</b>	0,31	0,24	0,31	0,32	0,32	<b>0,30</b>
სამეგრელო-ზემო სვანეთი	0,34	0,39	0,39	0,41	0,37	<b>0,40</b>	0,27	0,30	0,25	0,23	0,26	<b>0,32</b>	0,24	0,28	0,26	0,27	0,23	<b>0,33</b>
სამცხე-ჯავახეთი	0,36	0,44	0,46	0,35	0,34	<b>0,41</b>	0,30	0,40	0,38	0,30	0,28	<b>0,30</b>	0,30	0,42	0,38	0,25	0,29	<b>0,29</b>
ქვემო ქართლი	0,37	0,42	0,37	0,43	0,37	<b>0,33</b>	0,30	0,28	0,31	0,29	0,31	<b>0,28</b>	0,32	0,27	0,31	0,31	0,30	<b>0,30</b>
<b>საქართველო</b>	<b>0,37</b>	<b>0,42</b>	<b>0,42</b>	<b>0,39</b>	<b>0,36</b>	<b>0,38</b>	<b>0,28</b>	<b>0,29</b>	<b>0,30</b>	<b>0,28</b>	<b>0,29</b>	<b>0,29</b>	<b>0,28</b>	<b>0,27</b>	<b>0,28</b>	<b>0,28</b>	<b>0,27</b>	<b>0,30</b>
<b>მთა/ბარი</b>																		
მთა	0,34	0,37	0,39	0,36	0,35	<b>0,39</b>	0,30	0,32	0,34	0,29	0,28	<b>0,27</b>	0,29	0,36	0,35	0,28	0,25	<b>0,27</b>
ბარი	0,38	0,43	0,42	0,40	0,36	<b>0,38</b>	0,28	0,28	0,29	0,27	0,29	<b>0,29</b>	0,28	0,26	0,27	0,28	0,27	<b>0,30</b>
<b>საქართველო</b>	<b>0,37</b>	<b>0,42</b>	<b>0,42</b>	<b>0,39</b>	<b>0,36</b>	<b>0,38</b>	<b>0,28</b>	<b>0,29</b>	<b>0,30</b>	<b>0,28</b>	<b>0,29</b>	<b>0,29</b>	<b>0,28</b>	<b>0,27</b>	<b>0,28</b>	<b>0,28</b>	<b>0,27</b>	<b>0,30</b>
<b>ქალაქად/სოფლად</b>																		
დიდი ქალაქებში	0,35	0,36	0,38	0,34	0,33	<b>0,34</b>	0,24	0,26	0,25	0,24	0,26	<b>0,26</b>	0,26	0,23	0,24	0,24	0,23	<b>0,28</b>
მცირე ქალაქებში	0,37	0,41	0,38	0,37	0,36	<b>0,36</b>	0,29	0,31	0,30	0,28	0,29	<b>0,31</b>	0,27	0,30	0,26	0,26	0,30	<b>0,30</b>
სოფლად	0,37	0,38	0,41	0,40	0,36	<b>0,39</b>	0,30	0,29	0,33	0,30	0,29	<b>0,29</b>	0,32	0,30	0,33	0,31	0,28	<b>0,30</b>
<b>საქართველო</b>	<b>0,37</b>	<b>0,42</b>	<b>0,42</b>	<b>0,39</b>	<b>0,36</b>	<b>0,38</b>	<b>0,28</b>	<b>0,29</b>	<b>0,30</b>	<b>0,28</b>	<b>0,29</b>	<b>0,29</b>	<b>0,28</b>	<b>0,27</b>	<b>0,28</b>	<b>0,28</b>	<b>0,27</b>	<b>0,30</b>
<b>კვინტილური ჯგუფები</b>																		
I კვინტილი	0,29	0,28	0,28	0,27	0,28	<b>0,32</b>	0,29	0,28	0,28	0,27	0,28	<b>0,32</b>	0,29	0,28	0,28	0,27	0,28	<b>0,32</b>
II კვინტილი	0,19	0,21	0,21	0,21	0,20	<b>0,20</b>	0,19	0,21	0,21	0,21	0,20	<b>0,20</b>	0,17	0,19	0,21	0,22	0,17	<b>0,20</b>
III კვინტილი	0,21	0,20	0,22	0,19	0,20	<b>0,20</b>	0,20	0,19	0,21	0,19	0,20	<b>0,19</b>	-	-	-	-	-	-
IV კვინტილი	0,21	0,20	0,23	0,22	0,20	<b>0,23</b>	-	-	-	-	-	-	-	-	-	-	-	-
V კვინტილი	0,27	0,29	0,30	0,30	0,30	<b>0,30</b>	-	-	-	-	-	-	-	-	-	-	-	-
<b>საქართველო</b>	<b>0,37</b>	<b>0,42</b>	<b>0,42</b>	<b>0,39</b>	<b>0,36</b>	<b>0,38</b>	<b>0,28</b>	<b>0,29</b>	<b>0,30</b>	<b>0,28</b>	<b>0,29</b>	<b>0,29</b>	<b>0,28</b>	<b>0,27</b>	<b>0,28</b>	<b>0,28</b>	<b>0,27</b>	<b>0,30</b>
<b>ოჯახში ბავშვთა რაოდენობა</b>																		
უბავშვო ოჯახები	0,37	0,43	0,43	0,39	0,37	<b>0,39</b>	0,28	0,29	0,30	0,29	0,28	<b>0,30</b>	0,28	0,28	0,28	0,28	0,27	<b>0,30</b>
ერთბავშვიანი ოჯახები	0,33	0,37	0,37	0,33	0,34	<b>0,37</b>	0,23	0,25	0,27	0,24	0,25	<b>0,27</b>	0,23	0,22	0,26	0,23	0,23	<b>0,26</b>
ორბავშვიანი ოჯახები	0,32	0,35	0,37	0,35	0,31	<b>0,33</b>	0,25	0,24	0,27	0,24	0,26	<b>0,25</b>	0,26	0,24	0,25	0,23	0,24	<b>0,24</b>
სამ ან მეტბავშვიანი ოჯახები	0,34	0,33	0,39	0,36	0,35	<b>0,29</b>	0,27	0,25	0,30	0,26	0,29	<b>0,24</b>	0,33	0,23	0,26	0,25	0,20	<b>0,26</b>
<b>საქართველო</b>	<b>0,37</b>	<b>0,42</b>	<b>0,42</b>	<b>0,39</b>	<b>0,36</b>	<b>0,38</b>	<b>0,28</b>	<b>0,29</b>	<b>0,30</b>	<b>0,28</b>	<b>0,29</b>	<b>0,29</b>	<b>0,28</b>	<b>0,27</b>	<b>0,28</b>	<b>0,28</b>	<b>0,27</b>	<b>0,30</b>
<b>შინამეურნეობის ფულადი და არაფულადი სახსრების ძირითადი წყარო</b>																		
დაქირავებული შრომა	0,33	0,36	0,36	0,32	0,33	<b>0,32</b>	0,24	0,27	0,26	0,22	0,27	<b>0,25</b>	0,26	0,24	0,25	0,23	0,23	<b>0,26</b>
სოფლის მეურნეობის გარეთ																		
თვითდასაქმება	0,32	0,34	0,38	0,32	0,31	<b>0,32</b>	0,22	0,28	0,27	0,22	0,26	<b>0,26</b>	0,24	0,27	0,23	0,18	0,24	<b>0,25</b>
სოფლის მეურნეობა	0,35	0,37	0,38	0,37	0,34	<b>0,37</b>	0,26	0,25	0,30	0,27	0,23	<b>0,26</b>	0,25	0,25	0,29	0,26	0,22	<b>0,25</b>
ტრანსფერტები (სახელმწიფო, კერძო, უცხოეთიდან)	0,40	0,43	0,40	0,40	0,38	<b>0,38</b>	0,32	0,29	0,30	0,31	0,32	<b>0,33</b>	0,31	0,26	0,26	0,30	0,31	<b>0,34</b>
აქტივების გაყიდვა, ფულის სესხება ან შემოსავალი საკუთრებიდან	0,37	0,42	0,46	0,39	0,39	<b>0,40</b>	0,30	0,33	0,30	0,29	0,30	<b>0,32</b>	0,35	0,31	0,29	0,30	0,28	<b>0,35</b>
<b>საქართველო</b>	<b>0,37</b>	<b>0,42</b>	<b>0,42</b>	<b>0,39</b>	<b>0,36</b>	<b>0,38</b>	<b>0,28</b>	<b>0,29</b>	<b>0,30</b>	<b>0,28</b>	<b>0,29</b>	<b>0,29</b>	<b>0,28</b>	<b>0,27</b>	<b>0,28</b>	<b>0,28</b>	<b>0,27</b>	<b>0,30</b>
<b>შინამეურნეობის მეთაურის დასაქმების სტატუსი</b>																		
არააქტიური ან უმუშევარი	0,36	0,41	0,42	0,39	0,36	<b>0,37</b>	0,28	0,30	0,31	0,27	0,28	<b>0,30</b>	0,27	0,28	0,29	0,27	0,26	<b>0,31</b>
თვითდასაქმებული სოფლის მეურნეობაში	0,38	0,38	0,39	0,38	0,35	<b>0,38</b>	0,30	0,26	0,31	0,31	0,28	<b>0,29</b>	0,32	0,23	0,30	0,33	0,29	<b>0,29</b>
სახელმწიფო მოსამსახურე	0,32	0,40	0,39	0,38	0,35	<b>0,35</b>	0,26	0,29	0,27	0,28	0,27	<b>0,27</b>	0,26	0,28	0,23	0,27	0,24	<b>0,27</b>
კერძო ან სახელმწიფო საწარმოში																		
დაქირავებითი მომუშავე	0,34	0,40	0,38	0,36	0,33	<b>0,35</b>	0,24	0,28	0,26	0,22	0,24	<b>0,25</b>	0,27	0,24	0,24	0,24	0,24	<b>0,24</b>
თვითდასაქმებული არა სოფლის მეურნეობაში	0,35	0,40	0,42	0,31	0,30	<b>0,36</b>	0,22	0,27	0,27	0,21	0,24	<b>0,25</b>	0,23	0,29	0,22	0,17	0,25	<b>0,25</b>
<b>საქართველო</b>	<b>0,37</b>	<b>0,42</b>	<b>0,42</b>	<b>0,39</b>	<b>0,36</b>	<b>0,38</b>	<b>0,28</b>	<b>0,29</b>	<b>0,30</b>	<b>0,28</b>	<b>0,29</b>	<b>0,29</b>	<b>0,28</b>	<b>0,27</b>	<b>0,28</b>	<b>0,28</b>	<b>0,27</b>	<b>0,30</b>



**ცხრილი დ7 (გაგრძელება): ერთ სულზე მოსული სამომხმარებლო ხარჯების  
მიხედვით შინამეურნეობათა განაწილების ჯინის ინდექსები**

მასშტაბი	მიწის მოსავლეობა						სიღარიბის ოფიციალური ზღვარის ქვემოთ მყოფნი						სიღარიბის გადასინჯული ზღვარის ქვემოთ მყოფნი					
	I კვარტალი						I კვარტალი						I კვარტალი					
	1998	1999	2000	2001	2002	2003	1998	1999	2000	2001	2002	2003	1998	1999	2000	2001	2002	2003
<b>სოფლად მიწის დამუშავება და პირუტყვის ფლობა*</b>																		
0.5 ჰა-ზე ნაკლები და 0-1.5 ძროხა	0,36	0,41	0,45	0,43	0,40	<b>0,45</b>	0,31	0,34	0,37	0,34	0,32	<b>0,33</b>	0,32	0,35	0,35	0,36	0,31	<b>0,35</b>
0.5 ჰა-ზე ნაკლები და 1.5 ან მეტი ძროხა	0,45	0,46	0,34	0,35	0,31	<b>0,35</b>	0,30	0,30	0,30	0,29	0,29	<b>0,23</b>	0,37	0,29	0,27	0,25	0,27	<b>0,15</b>
0.5-1 ჰა და 0-1.5 ძროხა	0,34	0,33	0,38	0,37	0,34	<b>0,38</b>	0,23	0,23	0,29	0,26	0,28	<b>0,28</b>	0,25	0,19	0,30	0,27	0,28	<b>0,30</b>
0.5-1 ჰა და 1.5 ან მეტი ძროხა	0,34	0,32	0,39	0,38	0,31	<b>0,36</b>	0,24	0,25	0,30	0,25	0,21	<b>0,26</b>	0,18	0,16	0,31	0,24	0,23	<b>0,21</b>
1 ჰა-ზე მეტი და 0-1.5 ძროხა	0,40	0,40	0,39	0,38	0,38	<b>0,36</b>	0,36	0,25	0,32	0,28	0,27	<b>0,28</b>	0,35	0,29	0,29	0,28	0,24	<b>0,26</b>
1 ჰა-ზე მეტი და 1.5 ან მეტი ძროხა	0,32	0,33	0,33	0,36	0,36	<b>0,33</b>	0,27	0,17	0,33	0,23	0,25	<b>0,26</b>	0,24	0,18	0,31	0,17	0,20	<b>0,25</b>
<b>სოფლად</b>	<b>0,37</b>	<b>0,38</b>	<b>0,41</b>	<b>0,40</b>	<b>0,36</b>	<b>0,39</b>	<b>0,30</b>	<b>0,29</b>	<b>0,34</b>	<b>0,30</b>	<b>0,29</b>	<b>0,29</b>	<b>0,32</b>	<b>0,30</b>	<b>0,33</b>	<b>0,31</b>	<b>0,29</b>	<b>0,30</b>
<b>ქალაქად ერთ დასახლებულზე მოსული ოჯახის წევრთა რაოდენობა</b>																		
1 წევრი	0,34	0,37	0,36	0,31	0,35	<b>0,31</b>	0,21	0,27	0,25	0,22	0,25	<b>0,31</b>	0,19	0,25	0,20	0,28	0,24	<b>0,26</b>
1.5 წევრი	0,30	0,27	0,30	0,31	0,28	<b>0,28</b>	0,22	0,21	0,22	0,19	0,20	<b>0,24</b>	0,27	0,22	0,20	0,12	0,17	<b>0,36</b>
2 წევრი	0,31	0,34	0,39	0,31	0,32	<b>0,32</b>	0,25	0,24	0,25	0,21	0,24	<b>0,21</b>	0,29	0,22	0,20	0,23	0,22	<b>0,22</b>
2.5 წევრი	0,25	0,35	0,29	0,29	0,27	<b>0,27</b>	0,16	0,18	0,17	0,19	0,23	<b>0,26</b>	0,12	0,15	0,20	0,16	0,20	<b>0,26</b>
3 და მეტი წევრი	0,33	0,35	0,31	0,31	0,31	<b>0,33</b>	0,21	0,25	0,24	0,20	0,23	<b>0,25</b>	0,22	0,23	0,22	0,17	0,21	<b>0,22</b>
ოჯახში არავინაა დასაქმებული	0,38	0,40	0,44	0,39	0,34	<b>0,37</b>	0,28	0,29	0,29	0,31	0,29	<b>0,31</b>	0,27	0,27	0,27	0,30	0,28	<b>0,31</b>
<b>ქალაქად</b>	<b>0,36</b>	<b>0,38</b>	<b>0,38</b>	<b>0,35</b>	<b>0,34</b>	<b>0,34</b>	<b>0,25</b>	<b>0,27</b>	<b>0,27</b>	<b>0,25</b>	<b>0,27</b>	<b>0,28</b>	<b>0,26</b>	<b>0,26</b>	<b>0,25</b>	<b>0,24</b>	<b>0,25</b>	<b>0,29</b>
<b>შინამეურნეობის ტიპი</b>																		
უბავემო წვეილი	0,33	0,40	0,39	0,35	0,33	<b>0,35</b>	0,24	0,25	0,28	0,30	0,29	<b>0,25</b>	0,26	0,19	0,23	0,31	0,29	<b>0,23</b>
ბავშვიანი წვეილი	0,33	0,34	0,36	0,34	0,31	<b>0,34</b>	0,25	0,26	0,25	0,23	0,27	<b>0,24</b>	0,27	0,24	0,22	0,22	0,27	<b>0,25</b>
უბავემო გაფართოებული შინამეურნეობა	0,32	0,39	0,38	0,35	0,31	<b>0,35</b>	0,24	0,27	0,25	0,25	0,24	<b>0,26</b>	0,25	0,26	0,23	0,22	0,22	<b>0,25</b>
ბავშვიანი გაფართოებული შინამეურნეობა	0,33	0,36	0,37	0,35	0,33	<b>0,34</b>	0,24	0,24	0,28	0,24	0,25	<b>0,26</b>	0,26	0,21	0,27	0,23	0,22	<b>0,24</b>
მარტოხელა მოზრდილი ან პენსიონერი ბავშვით	0,33	0,36	0,38	0,35	0,31	<b>0,41</b>	0,22	0,23	0,27	0,29	0,19	<b>0,22</b>	0,18	0,15	0,19	0,31	0,28	<b>0,24</b>
მარტოხელა მოზრდილი	0,38	0,42	0,44	0,42	0,40	<b>0,43</b>	0,31	0,31	0,30	0,28	0,24	<b>0,37</b>	0,31	0,32	0,25	0,33	0,18	<b>0,40</b>
მარტოხელა პენსიონერი	0,38	0,43	0,46	0,41	0,41	<b>0,41</b>	0,29	0,26	0,31	0,29	0,31	<b>0,30</b>	0,27	0,25	0,29	0,27	0,30	<b>0,30</b>
მარტოხელა პენსიონერი და მოზრდილი	0,36	0,43	0,40	0,38	0,38	<b>0,41</b>	0,28	0,27	0,30	0,22	0,26	<b>0,28</b>	0,24	0,21	0,25	0,23	0,26	<b>0,25</b>
<b>საქართველო</b>	<b>0,37</b>	<b>0,42</b>	<b>0,42</b>	<b>0,39</b>	<b>0,36</b>	<b>0,38</b>	<b>0,28</b>	<b>0,29</b>	<b>0,30</b>	<b>0,28</b>	<b>0,29</b>	<b>0,29</b>	<b>0,28</b>	<b>0,27</b>	<b>0,28</b>	<b>0,28</b>	<b>0,27</b>	<b>0,30</b>

\*პირუტყვის რაოდენობის დათვლისას 5 თხა ან ცხვარი 1 ძროხის ტოლფასადაა ჩათვლილი. ამდენად, ოჯახის შეიძლება ძროხების არამთელი რაოდენობა აღმოაჩნდეს.

ცხრილში წარმოდგენილი კვარტალური მონაცემები წარმოადგენს ერთ სულზე მოსული სასურსათო ხარჯების მიხედვით შინამეურნეობათა განაწილების ჯინის ინდექსების შეფასებებს შინამეურნეობებზე კვარტალური დაკვირვების საფუძველზე.

# ცხრილი დ8: სასურსათო ხარჯების საშუალო პროცენტული წილი მთლიან სამომხმარებლო ხარჯებში

(წყარო: სსდ, შინამეურნეობათა გამოკვლევა)

	მთელი მოსახლეობა						სიღარიბის ოფიციალურ ზღვარს ქვემოთ მყოფნი						სიღარიბის გადამინჯულ ზღვარს ქვემოთ მყოფნი					
მასშტაბი	I კვარტალი						I კვარტალი						I კვარტალი					
	1998	1999	2000	2001	2002	2003	1998	1999	2000	2001	2002	2003	1998	1999	2000	2001	2002	2003
<b>რეგიონი</b>																		
აჭარის არ	55	56	56	56	55	59	71	59	66	69	66	66	72	60	70	73	71	64
გურია	82	82	74	74	79	67	79	78	72	79	81	76	77	78	64	81	82	76
თბილისი	56	59	49	49	49	47	64	65	58	61	60	56	72	64	62	63	64	58
იმერეთი და რაჭა-ლეჩხუმი	73	75	71	73	74	73	71	71	69	70	74	66	76	70	68	71	71	68
კახეთი	73	84	73	71	70	71	74	80	73	79	74	72	71	84	70	80	72	71
მცხეთა-მთიანეთი და შიდა ქართლი	70	75	69	66	67	66	71	73	65	69	68	64	67	71	60	70	67	68
სამეგრელო-ზემო სვანეთი	69	80	71	76	73	69	74	76	70	74	73	72	73	78	76	76	74	72
სამცხე-ჯავახეთი	67	74	70	69	69	67	71	75	73	74	73	59	74	73	73	76	76	67
ქვემო ქართლი	65	73	68	68	64	60	71	74	73	67	66	64	69	80	70	71	64	69
<b>საქართველო</b>	66	71	64	64	63	62	70	70	67	69	68	65	73	71	67	71	69	66
<b>მთა/ბარი</b>																		
მთა	74	79	73	73	75	72	75	76	73	76	76	70	74	73	70	74	74	69
ბარი	64	70	62	62	62	61	69	69	66	68	67	66	72	70	67	71	68	66
<b>საქართველო</b>	66	71	64	64	63	62	70	70	67	69	68	66	73	71	67	71	69	66
<b>ქალაქად/სოფლად</b>																		
დიდი ქალაქებში	56	59	51	51	51	49	66	65	60	62	61	57	72	66	65	65	66	58
მცირე ქალაქებში	64	70	60	61	63	66	64	68	66	70	67	68	70	69	64	74	68	69
სოფლად	75	79	75	75	74	73	76	79	75	76	75	73	74	79	72	76	73	72
<b>საქართველო</b>	66	71	64	64	63	62	70	70	67	69	68	66	73	71	67	71	69	66
<b>კვინტილური ჯგუფები</b>																		
I კვინტილი	72	71	68	71	70	67	72	71	68	71	70	67	73	72	69	72	70	67
II კვინტილი	70	69	65	67	68	66	70	69	65	67	68	66	72	68	64	70	68	65
III კვინტილი	69	71	68	69	68	66	69	72	68	70	68	65	-	-	-	-	-	-
IV კვინტილი	68	74	65	67	68	65	-	-	-	-	-	-	-	-	-	-	-	-
V კვინტილი	60	71	61	59	56	57	-	-	-	-	-	-	-	-	-	-	-	-
<b>საქართველო</b>	66	71	64	64	63	62	70	70	67	69	68	66	73	71	67	71	69	66
<b>ოჯახში ბავშვთა რაოდენობა</b>																		
უბავშვო ოჯახები	66	72	65	66	65	63	71	71	67	69	69	66	72	71	67	71	69	67
ერთბავშვიანი ოჯახები	63	68	58	60	59	58	69	69	65	67	67	65	72	67	67	70	68	65
ორბავშვიანი ოჯახები	64	70	62	62	61	61	69	69	67	70	68	66	74	71	68	71	70	64
სამ ან მეტბავშვიანი ოჯახები	69	77	69	69	62	64	72	74	69	74	69	69	73	78	67	79	65	67
<b>საქართველო</b>	66	71	64	64	63	62	70	70	67	69	68	66	73	71	67	71	69	66
<b>შინამეურნეობის ფულადი და არაფულადი სახსრების ძირითადი წყარო</b>																		
დაქირავებული შრომა	58	62	53	54	56	51	67	66	60	63	61	58	69	65	63	67	63	58
სოფლის მეურნეობის გარეთ	55	60	50	55	56	50	65	66	61	66	62	58	71	71	65	71	66	59
სოფლის მეურნეობა	76	81	77	78	78	77	79	81	78	81	73	76	78	83	75	83	79	76
ტრანსფერტები (სახელმწიფო, კერძო, უცხოეთიდან)	65	65	55	56	56	51	67	67	64	67	63	63	72	69	66	70	69	64
აქტივების გაყიდვა, ფულის სესხება ან შემოსავალი საკუთრებიდან	62	70	61	61	59	45	67	69	66	65	61	55	68	70	65	66	67	57
<b>საქართველო</b>	66	71	64	64	63	62	70	70	67	69	68	66	73	71	67	71	69	66
<b>შინამეურნეობის მეთაურის დასაქმების სტატუსი</b>																		
არააქტიური ან უმუშევარი	65	67	57	60	59	58	68	69	64	67	66	65	74	68	66	70	68	67
თვითდასაქმებული სოფლის მეურნეობაში	75	81	77	77	77	75	76	79	77	79	76	74	73	80	74	78	76	72
სახელმწიფო მოსამსახურე	62	65	60	60	56	58	68	67	64	65	66	62	69	65	64	66	67	59
კერძო ან სახელმწიფო საწარმოში	58	63	56	54	56	53	67	67	61	63	64	57	70	69	64	70	61	58
დაქირავებით მომუშავე	54	64	54	52	54	54	65	66	61	64	61	61	71	73	64	69	63	62
თვითდასაქმებული არა სოფლის მეურნეობაში	54	64	54	52	54	54	65	66	61	64	61	61	71	73	64	69	63	62
<b>საქართველო</b>	66	71	64	64	63	62	70	70	67	69	68	66	73	71	67	71	69	66

**ცხრილი დ8 (გაგრძელება): სასურსათო ხარჯების საშუალო პროცენტული წილი  
მთლიან სამომხმარებლო ხარჯებში**

	მთელი მოსახლეობა						სიღარიბის ოფიციალურ ზღვარს ქვემოთ მყოფნი						სიღარიბის გადასინჯულ ზღვარს ქვემოთ მყოფნი					
მანასიათებული	I კვარტალი						I კვარტალი						I კვარტალი					
	1998	1999	2000	2001	2002	2003	1998	1999	2000	2001	2002	2003	1998	1999	2000	2001	2002	2003
<b>სოფლად მიწის დამუშავება და პირუტყვის ფლობა*</b>																		
0.5 ჰა-ზე ნაკლები და 0-1.5 ძროხა	73	74	70	70	71	73	75	76	72	72	72	72	74	76	68	72	71	71
ძროხა	80	78	69	77	71	72	75	80	67	81	77	71	69	82	70	82	74	72
0.5-1 ჰა და 0-1.5 ძროხა	76	81	77	75	77	72	78	83	77	77	77	74	77	84	78	80	72	74
0.5-1 ჰა და 1.5 ან მეტი ძროხა	77	79	79	79	77	75	79	77	79	82	78	73	73	76	80	85	80	72
1 ჰა-ზე მეტი და 0-1.5 ძროხა	73	84	79	76	73	71	76	81	77	78	74	71	71	84	71	76	77	70
1 ჰა-ზე მეტი და 1.5 ან მეტი ძროხა	74	82	75	79	72	73	79	82	80	78	73	76	82	73	77	72	77	71
<b>სოფლად</b>	<b>75</b>	<b>79</b>	<b>75</b>	<b>75</b>	<b>74</b>	<b>73</b>	<b>76</b>	<b>79</b>	<b>75</b>	<b>76</b>	<b>75</b>	<b>73</b>	<b>74</b>	<b>79</b>	<b>72</b>	<b>76</b>	<b>73</b>	<b>72</b>
<b>ქალაქად ერთ დასაქმებულზე მოსული ოჯახის წევრთა რაოდენობა</b>																		
1 წევრი	55	56	53	50	56	54	67	65	62	62	64	62	67	66	66	64	61	52
1.5 წევრი	59	62	59	50	52	48	67	69	64	67	60	57	73	67	69	70	60	57
2 წევრი	57	61	52	53	53	54	65	60	60	63	62	59	69	62	64	70	66	65
2.5 წევრი	56	64	53	54	52	55	65	64	59	64	57	61	75	68	61	75	64	55
3 და მეტი წევრი	55	62	48	53	52	49	63	65	61	63	63	58	70	67	63	67	66	58
ოჯახში არაყინა დასაქმებული	63	63	55	57	54	53	66	68	62	67	63	61	73	69	65	68	68	63
<b>ქალაქად</b>	<b>58</b>	<b>61</b>	<b>52</b>	<b>53</b>	<b>53</b>	<b>52</b>	<b>65</b>	<b>66</b>	<b>61</b>	<b>64</b>	<b>63</b>	<b>60</b>	<b>71</b>	<b>67</b>	<b>64</b>	<b>68</b>	<b>66</b>	<b>61</b>
<b>შინამეურნეობის ტიპი</b>																		
უბავშვო წყვილი	66	77	61	66	63	67	68	69	76	74	72	70	68	69	73	69	78	70
ბავშვანი წყვილი	62	65	54	59	56	57	68	70	67	70	67	67	70	74	66	69	62	65
უბავშვო გაფართოებული შინამეურნეობა	64	70	63	63	62	59	72	70	65	67	68	64	73	70	65	69	69	65
ბავშვანი გაფართოებული შინამეურნეობა	65	71	64	62	61	61	70	70	66	69	67	66	74	69	67	73	70	64
მარტონხელა მოზრდილი ან პენსიონერი ბავშვით	61	68	49	68	61	71	70	66	64	67	74	66	74	63	68	64	81	71
მარტონხელა მოზრდილი	59	62	60	55	64	53	74	69	58	61	62	54	73	69	65	68	59	57
მარტონხელა პენსიონერი	73	78	71	71	72	70	71	74	71	72	72	72	73	75	69	74	72	72
მარტონხელა პენსიონერი და მოზრდილი	66	73	70	69	67	70	63	69	66	67	67	65	69	69	67	72	71	67
<b>საქართველო</b>	<b>66</b>	<b>71</b>	<b>64</b>	<b>64</b>	<b>63</b>	<b>62</b>	<b>70</b>	<b>70</b>	<b>67</b>	<b>69</b>	<b>68</b>	<b>66</b>	<b>73</b>	<b>71</b>	<b>67</b>	<b>71</b>	<b>69</b>	<b>66</b>

\*პირუტყვის რაოდენობის დათვლისას 5 თხა ან ცხვარი 1 ძროხის ტოლფასადაა ჩათვლილი. ამდენად, ოჯახს შეიძლება ძროხების არამთელი რაოდენობა აღმოაჩნდეს.

როგორც სასურსათო, ისე სამომხმარებლო ხარჯები მოიცავს შინამეურნეობის მიერ მოწეულ პროდუქციას, შეფასებულს შინამეურნეობათა გამოკვლევის შედეგად მიღებული მყიდველის ფასებში (სავაჭრო ფასდანამატის გათვალისწინებით). კვარტალური მონაცემები მიღებულია შესაბამისი პერიოდის განმავლობაში შესაბამის კატეგორიაში მოხვედრილი ყველა შინამეურნეობის ჯამური სასურსათო ხარჯების გაყოფით ჯამურ სამომხმარებლო ხარჯებზე.

## ცხრილი დ9: შინამეურნეული სურსათის საშუალო პროცენტული წილი მთლიან სასურსათო ხარჯებში

(წყარო: სსდ, შინამეურნეობათა გამოკვლევა)

მაზსიათებელი	მთელი მოსახლეობა						სიღარიბის ოფიციალურ ზღვარს ქვემოთ მყოფნი						სიღარიბის გადასინჯულ ზღვარს ქვემოთ მყოფნი					
	I კვარტალი						I კვარტალი						I კვარტალი					
	1998	1999	2000	2001	2002	2003	1998	1999	2000	2001	2002	2003	1998	1999	2000	2001	2002	2003
<b>რეგიონი</b>																		
აჭარის არ	17	25	19	24	23	26	39	36	25	31	28	30	56	40	34	41	35	29
გურია	61	63	72	66	67	64	62	54	59	68	62	63	53	59	45	60	59	66
თბილისი	7	9	8	15	11	8	8	6	10	14	9	6	11	6	12	11	9	5
იმერეთი და რაჭა-ლეჩხუმი	57	56	64	59	60	66	44	38	42	37	51	53	42	29	33	30	36	42
კახეთი	59	69	67	59	62	56	54	60	60	57	59	55	47	65	58	50	57	50
მცხეთა-მთიანეთი და შიდა ქართლი	56	59	64	49	51	56	48	37	52	42	50	55	41	30	43	39	44	48
სამეგრელო-ზემო სვანეთი	50	67	62	69	59	61	42	45	47	45	51	58	34	41	41	40	32	59
სამცხე-ჯავახეთი	50	63	64	54	52	56	57	59	58	54	54	61	60	46	56	53	53	61
ქვემო ქართლი	38	55	47	44	35	30	37	38	42	27	32	34	34	51	31	35	29	38
<b>საქართველო</b>	40	49	48	46	43	45	37	32	37	36	40	40	35	31	34	35	35	38
<b>მთა/ბარი</b>																		
მთა	52	57	58	59	62	58	57	46	55	50	65	49	62	42	60	50	60	48
ბარი	37	48	46	44	40	44	33	29	34	33	35	39	30	29	30	32	30	37
<b>საქართველო</b>	40	49	48	46	43	45	37	32	37	36	40	40	35	31	34	35	35	38
<b>ქალაქად/სოფლად</b>																		
დიდი ქალაქებში	10	12	10	16	12	12	12	10	12	16	12	10	16	12	13	15	11	10
მცირე ქალაქებში	29	36	34	37	36	39	25	29	30	31	31	33	25	29	24	32	28	26
სოფლად	62	68	70	65	64	65	60	58	63	55	63	60	60	57	61	51	60	58
<b>საქართველო</b>	40	49	48	46	43	45	37	32	37	36	40	40	35	31	34	35	35	38
<b>კვინტილური ჯგუფები</b>																		
I კვინტილი	36	30	35	36	35	39	36	30	35	36	35	39	36	30	35	36	35	39
II კვინტილი	37	31	34	33	38	40	37	31	34	33	38	40	35	31	33	32	36	38
III კვინტილი	38	38	43	45	46	42	39	36	43	43	46	41	-	-	-	-	-	-
IV კვინტილი	42	51	50	48	47	47	-	-	-	-	-	-	-	-	-	-	-	-
V კვინტილი	41	59	54	52	44	49	-	-	-	-	-	-	-	-	-	-	-	-
<b>საქართველო</b>	40	49	48	46	43	45	37	32	37	36	40	40	35	31	34	35	35	38
<b>ოჯახში ბავშვთა რაოდენობა</b>																		
უბავშვო ოჯახები	43	52	50	49	45	47	40	33	37	35	41	40	36	31	33	34	36	38
ერთბავშვიანი ოჯახები	28	38	40	38	37	41	31	28	33	34	34	37	31	24	32	35	34	38
ორბავშვიანი ოჯახები	35	46	50	44	42	44	32	29	40	37	41	40	34	29	37	38	36	37
სამ ან მეტბავშვიანი ოჯახები	46	52	49	54	45	48	38	48	45	44	43	45	48	49	39	38	31	41
<b>საქართველო</b>	40	49	48	46	43	45	37	32	37	36	40	40	35	31	34	35	35	38
<b>შინამეურნეობის ფუფილი და არაფუფილი სახსრების ძირითადი წყარო</b>																		
დაქირავებული შრომა	15	19	18	21	24	12	17	14	15	20	24	14	23	15	18	24	23	20
სოფლის მეურნეობის გარეთ	13	24	24	26	24	17	17	17	22	24	19	16	13	12	19	22	9	19
თვითდასაქმება	68	71	74	71	69	68	67	65	68	68	68	65	66	69	62	68	71	66
სოფლის მეურნეობა	24	27	23	28	27	17	27	21	20	26	27	16	27	20	16	31	27	15
ტრანსფერტები (სახელმწიფო, კერძო, უცხოეთიდან)	30	45	37	31	32	24	29	38	39	22	37	21	31	33	33	18	36	18
აქტივების გაყიდვა, ფულის სესხება ან შემოსავალი საკუთრებიდან	40	49	48	46	43	45	37	32	37	36	40	40	35	31	34	35	35	38
<b>საქართველო</b>	40	49	48	46	43	45	37	32	37	36	40	40	35	31	34	35	35	38
<b>შინამეურნეობის მეთაურის დასაქმების სტატუსი</b>																		
არააქტიური ან უმუშევარი	27	31	30	32	31	34	27	24	27	26	29	32	30	24	26	28	28	30
თვითდასაქმებული სოფლის მეურნეობაში	63	71	73	69	66	67	59	62	64	62	64	62	55	60	60	59	62	63
სახელმწიფო მოსამსახურე	25	31	31	35	34	36	30	20	26	27	30	29	45	16	24	22	24	31
კერძო ან სახელმწიფო საწარმოში	22	30	25	31	33	28	22	17	21	28	38	18	20	17	19	32	32	13
დაქირავებით მომუშავე	21	38	38	25	30	33	15	24	28	19	20	30	14	22	23	21	9	30
თვითდასაქმებული არა სოფლის მეურნეობაში	40	49	48	46	43	45	37	32	37	36	40	40	35	31	34	35	35	38
<b>საქართველო</b>	40	49	48	46	43	45	37	32	37	36	40	40	35	31	34	35	35	38

**ცხრილი დ9 (გაგრძელება): შინმოწეული სურსათის საშუალო პროცენტული წილი მთლიან სასურსათო ხარჯებში**

მახასიათებელი	მთელი მოსახლეობა						სიღარიბის ოფიციალურ ზღვარს ქვემოთ მყოფნი						სიღარიბის გადასინჯულ ზღვარს ქვემოთ მყოფნი					
	I კვარტალი						I კვარტალი						I კვარტალი					
	1998	1999	2000	2001	2002	2003	1998	1999	2000	2001	2002	2003	1998	1999	2000	2001	2002	2003
<b>სოფლად მიწის დამუშავება და პირუტყვის ფლობა*</b>																		
0.5 ჰა-ზე ნაკლები და 0-1.5 ძროხა	52	54	54	50	58	55	50	48	52	42	55	51	55	48	45	40	52	50
0.5 ჰა-ზე ნაკლები და 1.5 ან მეტი ძროხა	51	61	67	59	55	55	57	55	60	60	63	50	75	49	57	50	65	52
0.5-1 ჰა და 0-1.5 ძროხა	65	70	73	70	66	69	65	70	69	62	65	68	63	67	69	63	61	66
0.5-1 ჰა და 1.5 ან მეტი ძროხა	70	76	75	77	65	69	70	46	71	76	66	62	62	76	79	88	68	66
1 ჰა-ზე მეტი და 0-1.5 ძროხა	68	74	75	59	68	70	67	67	71	62	70	66	63	68	72	60	68	61
1 ჰა-ზე მეტი და 1.5 ან მეტი ძროხა	71	79	78	73	74	68	78	76	72	52	74	63	79	57	79	50	60	71
<b>სოფლად</b>	62	68	70	65	64	65	60	58	63	55	62	60	60	57	61	51	59	58
<b>ქალაქად ერთ დასაქმებულზე მოსული ოჯახის წევრთა რაოდენობა</b>																		
1 წევრი	17	15	19	26	27	21	17	10	23	24	19	31	9	7	19	31	17	19
1.5 წევრი	22	16	21	25	18	21	21	18	20	29	20	27	25	20	21	22	24	33
2 წევრი	11	18	15	22	17	17	14	12	12	18	17	15	16	15	14	21	21	22
2.5 წევრი	12	18	10	19	19	15	11	10	9	22	19	20	10	21	10	30	15	22
3 და მეტი წევრი	12	16	15	17	14	20	12	12	15	16	17	14	13	15	16	18	16	17
ოჯახში არავინაა დასაქმებული	17	21	16	24	14	15	19	21	20	22	15	15	23	20	17	22	16	11
<b>ქალაქად</b>	15	17	16	21	17	18	16	15	17	20	17	17	18	18	17	21	17	15
<b>შინამეურნეობის ტიპი</b>																		
უბავშვო წყვილი	37	53	41	47	41	55	34	32	29	39	48	44	31	40	27	31	46	31
ბავშვიანი წყვილი	30	33	40	35	28	37	28	33	35	31	34	33	31	33	33	29	26	32
უბავშვო გაფართოებული შინამეურნეობა	36	48	48	45	45	43	36	29	33	36	42	38	34	30	30	33	40	37
ბავშვიანი გაფართოებული შინამეურნეობა	34	47	47	45	43	46	34	31	38	39	39	42	35	30	36	39	35	42
მარტოხელა მოზრდილი ან პენსიონერი ბავშვით	26	31	32	41	29	34	37	15	46	33	39	24	29	4	48	36	68	17
მარტოხელა მოზრდილი	34	40	38	39	42	30	46	22	31	19	25	22	42	21	28	20	17	26
მარტოხელა პენსიონერი	54	60	57	54	48	53	45	44	47	39	44	48	38	40	39	38	35	46
მარტოხელა პენსიონერი და მოზრდილი	42	51	49	52	46	45	33	26	30	28	39	36	28	17	30	35	35	28
<b>საქართველო</b>	40	49	48	46	43	45	37	32	37	36	40	40	35	31	34	35	35	38

\*პირუტყვის რაოდენობის დათვლისას 5 თხა ან ცხვარი 1 ძროხის ტოლფასადაა ჩათვლილი. ამდენად, ოჯახს შეიძლება ძროხების არამთელი რაოდენობა აღმოაჩნდეს.

შინამეურნეობის მიერ წარმოებული სასურსათო პროდუქტები შეფასებულია შინამეურნეობათა გამოკვლევის შედეგად მიღებული მყიდველის ფასებში (სავაჭრო ფასდანიშნის გათვალისწინებით). კვარტალური მონაცემები მიღებულია შესაბამის პერიოდის განმავლობაში შესაბამის კატეგორიაში მოხვედრილი ყველა შინამეურნეობის მიერ მოწეული სურსათის ჯამური ღირებულების გაყოფით ჯამურ სასურსათო ხარჯებზე.

## ცხრილი დ10 : მოსახლეობის კვების რაციონის უმადგენლობა

საქართველო												
	(კალორიების მთლიანი მოხმარების %)						(სასურსათო დანახარჯების %)					
	I კვარტალი						I კვარტალი					
	1998	1999	2000	2001	2002	2003	1998	1999	2000	2001	2002	2003
პური და ბურღულეული	49	49	45	48	45	45	21	18	19	21	20	18
კარტოფილი	3	3	3	3	3	3	4	5	4	4	4	4
ხორცი	6	6	6	6	4	5	17	15	18	15	17	16
ბოსტნეული	2	2	2	2	1	1	9	10	7	9	7	7
რძე და რძის												
პროდუქტები	10	11	14	12	10	10	17	17	18	21	17	17
მცენარეული ზეთი და												
მარგარინი	8	8	9	9	7	7	3	3	3	3	3	3
შაქარი	9	9	9	8	7	7	5	6	7	6	3	4
სხვა პროდუქტები	12	12	12	13	23	23	24	27	25	22	29	32
<b>სულ</b>	<b>100</b>	<b>100</b>	<b>100</b>	<b>100</b>	<b>100</b>	<b>100</b>	<b>100</b>	<b>100</b>	<b>100</b>	<b>100</b>	<b>100</b>	<b>100</b>

სიღარიბის ოფიციალურ ზღვარს ქვემოთ მყოფი საქართველოს მოსახლეობა												
	(კალორიების მთლიანი მოხმარების %)						(სასურსათო დანახარჯების %)					
	I კვარტალი						I კვარტალი					
	1998	1999	2000	2001	2002	2003	1998	1999	2000	2001	2002	2003
პური და ბურღულეული	53	53	51	46	48	47	26	25	26	26	25	23
კარტოფილი	3	3	4	3	3	3	5	6	5	5	5	5
ხორცი	4	4	4	3	3	3	14	11	13	11	12	12
ბოსტნეული	2	2	2	2	1	1	10	9	8	10	7	7
რძე და რძის												
პროდუქტები	8	8	9	10	8	9	14	14	14	15	17	17
მცენარეული ზეთი და												
მარგარინი	8	10	10	13	8	8	3	5	4	5	4	4
შაქარი	10	10	11	8	7	8	6	6	7	6	4	4
სხვა პროდუქტები	12	10	10	15	21	21	23	24	22	23	26	27
<b>სულ</b>	<b>100</b>	<b>100</b>	<b>100</b>	<b>100</b>	<b>100</b>	<b>100</b>	<b>100</b>	<b>100</b>	<b>100</b>	<b>100</b>	<b>100</b>	<b>100</b>

სიღარიბის გადასინჯულ ზღვარს ქვემოთ მყოფი საქართველოს მოსახლეობა												
	(კალორიების მთლიანი მოხმარების %)						(სასურსათო დანახარჯების %)					
	I კვარტალი						I კვარტალი					
	1998	1999	2000	2001	2002	2003	1998	1999	2000	2001	2002	2003
პური და ბურღულეული	53	55	52	45	48	46	29	29	30	28	29	26
კარტოფილი	4	4	4	4	3	3	6	7	6	6	7	5
ხორცი	3	2	2	2	1	2	12	8	9	8	8	10
ბოსტნეული	2	2	2	2	1	1	10	9	8	10	7	7
რძე და რძის												
პროდუქტები	7	7	7	13	7	8	12	13	13	15	15	18
მცენარეული ზეთი და												
მარგარინი	10	10	11	11	9	8	4	5	5	4	5	4
შაქარი	10	11	12	9	8	9	6	7	8	6	4	5
სხვა პროდუქტები	11	9	10	15	22	21	21	23	22	23	24	23
<b>სულ</b>	<b>100</b>	<b>100</b>	<b>100</b>	<b>100</b>	<b>100</b>	<b>100</b>	<b>100</b>	<b>100</b>	<b>100</b>	<b>100</b>	<b>100</b>	<b>100</b>

	აჭარის არ										გურია									
	(კალორიების მთლიანი მოხმარების %)					(სასურსათო დანახარჯების %)					(კალორიების მთლიანი მოხმარების %)					(სასურსათო დანახარჯების %)				
	1998	1999	2000	2001	2002	1998	1999	2000	2001	2002	1998	1999	2000	2001	2002	1998	1999	2000	2001	2002
პური და ბურღულეული	46	46	48	47	48	22	20	22	23	23	51	53	50	46	47	20	21	19	18	22
კარტოფილი	3	3	3	3	2	4	4	4	4	4	2	2	3	4	2	3	4	4	4	3
ხორცი	3	3	3	2	2	12	10	10	10	11	3	3	4	4	2	12	12	13	14	12
ბოსტნეული	2	2	2	2	2	9	9	11	9	8	2	2	3	2	2	12	12	11	10	8
რძე და რძის																				
პროდუქტები	12	14	13	16	13	22	24	23	27	28	11	10	12	16	14	22	17	20	26	25
მცენარეული ზეთი და																				
მარგარინი	9	10	10	11	8	4	4	4	4	4	7	7	8	9	6	3	3	3	3	3
შაქარი	12	12	11	10	9	7	6	6	5	5	10	11	10	10	7	5	6	6	6	4
სხვა პროდუქტები	12	10	10	9	16	22	21	20	18	16	12	11	11	9	20	23	25	24	20	23
<b>სულ</b>	<b>100</b>	<b>100</b>	<b>100</b>	<b>100</b>	<b>100</b>	<b>100</b>	<b>100</b>	<b>100</b>	<b>100</b>	<b>100</b>	<b>100</b>	<b>100</b>	<b>100</b>	<b>100</b>	<b>100</b>	<b>100</b>	<b>100</b>	<b>100</b>	<b>100</b>	<b>100</b>

## ცხრილი დ10 (გაგრძელება) : მოსახლეობის კვების რაციონის შემაღვენლობა

	თბილისი										იმერეთი და რაჭა-ლეჩხუმი									
	(კალორიების მთლიანი მოხმარების %)					(სასურსათო დანახარჯების %)					(კალორიების მთლიანი მოხმარების %)					(სასურსათო დანახარჯების %)				
	1998	1999	2000	2001	2002	1998	1999	2000	2001	2002	1998	1999	2000	2001	2002	1998	1999	2000	2001	2002
პური და ბურღულეული	46	46	43	41	42	25	24	23	24	25	48	47	44	51	42	20	20	17	21	21
კარტოფილი	4	4	4	4	3	6	6	5	6	5	2	2	3	3	2	3	3	3	3	4
ხორცი	4	4	4	4	3	13	13	14	13	14	4	4	4	4	3	14	12	14	14	10
ბოსტნეული	3	2	3	3	2	11	10	11	11	11	2	2	2	2	2	10	10	9	9	10
რძე და რძის პროდუქტები	9	9	13	10	10	13	13	14	14	17	15	15	15	14	14	24	23	23	23	21
მცენარეული ზეთი და მარგარინი	11	11	11	18	11	4	5	4	5	5	7	8	9	8	7	3	3	3	2	4
შაქარი	12	12	11	10	8	7	7	7	7	4	9	10	10	8	8	5	5	6	5	5
სხვა პროდუქტები	12	11	12	10	20	22	23	23	20	19	12	11	13	10	22	22	24	25	22	26
<b>სულ</b>	<b>100</b>	<b>100</b>	<b>100</b>	<b>100</b>	<b>100</b>	<b>100</b>	<b>100</b>	<b>100</b>	<b>100</b>	<b>100</b>	<b>100</b>	<b>100</b>	<b>100</b>	<b>100</b>	<b>100</b>	<b>100</b>	<b>100</b>	<b>100</b>	<b>100</b>	<b>100</b>

	კახეთი										მცხეთა-მთიანეთი და შიდა ქართლი									
	(კალორიების მთლიანი მოხმარების %)					(სასურსათო დანახარჯების %)					(კალორიების მთლიანი მოხმარების %)					(სასურსათო დანახარჯების %)				
	1998	1999	2000	2001	2002	1998	1999	2000	2001	2002	1998	1999	2000	2001	2002	1998	1999	2000	2001	2002
პური და ბურღულეული	40	41	41	41	44	13	13	14	15	19	45	42	42	45	43	18	15	16	19	21
კარტოფილი	3	3	3	3	3	3	3	3	4	4	3	3	3	3	3	3	3	3	4	4
ხორცი	6	5	5	5	3	15	12	15	15	12	3	4	5	4	3	9	10	13	12	12
ბოსტნეული	3	3	3	3	3	12	13	10	11	13	3	3	2	2	2	12	12	9	11	10
რძე და რძის პროდუქტები	13	13	13	14	9	19	20	21	24	17	16	17	17	15	12	28	25	27	24	23
მცენარეული ზეთი და მარგარინი	9	10	10	16	8	3	4	3	4	4	8	8	8	11	8	3	3	3	4	4
შაქარი	9	10	9	7	8	5	5	6	4	4	10	12	11	9	8	5	6	6	5	4
სხვა პროდუქტები	18	15	15	12	22	30	30	29	23	25	12	12	12	11	21	22	26	23	21	21
<b>სულ</b>	<b>100</b>	<b>100</b>	<b>100</b>	<b>100</b>	<b>100</b>	<b>100</b>	<b>100</b>	<b>100</b>	<b>100</b>	<b>100</b>	<b>100</b>	<b>100</b>	<b>100</b>	<b>100</b>	<b>100</b>	<b>100</b>	<b>100</b>	<b>100</b>	<b>100</b>	<b>100</b>

	სამეგრელო-ზემო სვანეთი										სამცხე-ჯავახეთი									
	(კალორიების მთლიანი მოხმარების %)					(სასურსათო დანახარჯების %)					(კალორიების მთლიანი მოხმარების %)					(სასურსათო დანახარჯების %)				
	1998	1999	2000	2001	2002	1998	1999	2000	2001	2002	1998	1999	2000	2001	2002	1998	1999	2000	2001	2002
პური და ბურღულეული	54	50	51	48	47	24	18	19	17	21	49	55	51	49	50	19	20	21	20	22
კარტოფილი	2	2	2	2	2	2	2	2	2	3	4	4	5	4	4	6	6	6	6	7
ხორცი	4	4	3	4	2	14	11	13	11	12	3	3	2	3	3	11	8	8	12	14
ბოსტნეული	2	2	2	2	2	10	8	8	9	10	2	2	2	2	2	9	9	9	9	7
რძე და რძის პროდუქტები	12	19	16	20	13	22	33	28	34	26	13	14	15	14	13	24	26	26	25	26
მცენარეული ზეთი და მარგარინი	6	5	7	5	4	2	2	2	1	2	6	5	6	5	5	2	2	2	2	2
შაქარი	11	10	8	9	7	6	5	4	5	4	10	10	9	7	8	6	7	6	5	4
სხვა პროდუქტები	9	9	10	10	22	20	20	23	20	23	12	9	10	16	14	23	21	21	21	17
<b>სულ</b>	<b>100</b>	<b>100</b>	<b>100</b>	<b>100</b>	<b>100</b>	<b>100</b>	<b>100</b>	<b>100</b>	<b>100</b>	<b>100</b>	<b>100</b>	<b>100</b>	<b>100</b>	<b>100</b>	<b>100</b>	<b>100</b>	<b>100</b>	<b>100</b>	<b>100</b>	<b>100</b>

	ქვემო ქართლი									
	(კალორიების მთლიანი მოხმარების %)					(სასურსათო დანახარჯების %)				
	1998	1999	2000	2001	2002	1998	1999	2000	2001	2002
პური და ბურღულეული	45	45	45	48	43	18	17	19	21	21
კარტოფილი	4	4	4	4	3	5	5	4	4	4
ხორცი	4	4	4	4	3	14	11	13	12	13
ბოსტნეული	2	3	2	2	2	9	11	10	10	8
რძე და რძის პროდუქტები	13	15	16	17	16	23	24	26	27	32
მცენარეული ზეთი და მარგარინი	8	8	9	7	5	3	3	3	2	2
შაქარი	11	10	9	8	8	6	5	5	4	4
სხვა პროდუქტები	13	11	11	10	20	23	23	20	20	16
<b>სულ</b>	<b>100</b>	<b>100</b>	<b>100</b>	<b>100</b>	<b>100</b>	<b>100</b>	<b>100</b>	<b>100</b>	<b>100</b>	<b>100</b>

**ცხრილი დ11. პირუტყვის სულადობა 1 აპრილის მდგომარეობით  
(ათასი სული)**

*(წყარო: სსდ, სოფლის მეურნეობისა და ეკოლოგიის სტატისტიკის სამმართველო)*

რეგიონი	მსხვილფეხა რქოსანი პირუტყვი						მათ შორის მეწველი ძროხა					
	1998	1999	2000	2001	2002	2003	1998	1999	2000	2001	2002	2003
აჭარა	102,4	104,1	117,1	126,6	127,2	<b>133,7</b>	50,2	52,7	61,3	62,9	63,4	<b>68,7</b>
გურია	46,5	45,5	50,9	54,0	52,7	<b>62,2</b>	24,4	24,1	30,2	31,9	32,8	<b>33,5</b>
იმერეთი	219,1	227,5	250,2	261,8	269,2	<b>274,8</b>	105,9	109,4	124,4	126,3	130,4	<b>137,7</b>
კახეთი	85,9	85,8	106,0	111,0	119,4	<b>120,5</b>	49,1	51,8	69,5	71,2	76,8	<b>74,5</b>
ქვემო ქართლი	121,7	112,5	128,1	144,1	143,4	<b>150,9</b>	65,9	62,7	86,3	87,7	85,3	<b>91,8</b>
მცხეთა-მთიანეთი	44,5	53,3	60,5	62,1	56,8	<b>58,2</b>	29,8	34,8	45,2	45,6	43,6	<b>45,3</b>
რაჭა-ლეჩხუმი და ქვემო სვანეთი	40,5	40,7	40,3	44,9	42,5	<b>41,9</b>	20,3	21,0	22,2	23,4	25,2	<b>24,8</b>
სამეგრელო და ზემო სვანეთი	160,1	160,2	180,7	191,0	203,1	<b>197,5</b>	87,0	86,9	96,0	98,2	109,8	<b>112,2</b>
სამცხე-ჯავახეთი	106,8	99,7	109,5	103,3	103,6	<b>111,7</b>	57,4	55,7	61,4	62,2	65,5	<b>63,7</b>
შიდა ქართლი	72,0	72,9	82,2	84,2	82,8	<b>87,6</b>	39,8	40,3	49,3	51,0	54,5	<b>51,9</b>
<b>სულ</b>	<b>999,6</b>	<b>1002,3</b>	<b>1125,5</b>	<b>1183,0</b>	<b>1200,7</b>	<b>1239,1</b>	<b>529,7</b>	<b>539,4</b>	<b>645,9</b>	<b>660,4</b>	<b>687,3</b>	<b>704,3</b>

რეგიონი	ღორი						ცხვარი და თხა					
	1998	1999	2000	2001	2002	2003	1998	1999	2000	2001	2002	2003
აჭარა	0,4	0,2	0,8	0,9	1,1	<b>0,9</b>	11,0	11,4	15,3	18,4	22,6	<b>21,5</b>
გურია	20,1	22,8	20,2	37,7	38,5	<b>44,4</b>	7,5	8,6	9,5	12,5	16,1	<b>15,1</b>
იმერეთი	69,4	68,8	80,7	107,3	113,7	<b>107,6</b>	24,4	25,6	29,4	35,5	44,0	<b>47,4</b>
კახეთი	49,8	53,8	75,3	80,2	78,2	<b>80,5</b>	208,4	210,6	214,6	226,3	253,5	<b>277,8</b>
ქვემო ქართლი	19,6	16,7	25,4	37,1	30,0	<b>25,9</b>	140,9	120,8	125,9	161,5	137,2	<b>180,5</b>
მცხეთა-მთიანეთი	15,7	21,6	24,2	28,3	25,4	<b>22,6</b>	38,6	39,9	57,3	63,4	71,0	<b>68,6</b>
რაჭა-ლეჩხუმი და ქვემო სვანეთი	18,4	15,6	17,3	22,6	24,8	<b>22,6</b>	5,7	4,3	4,5	6,6	6,3	<b>6,0</b>
სამეგრელო და ზემო სვანეთი	98,3	98,3	120,0	123,4	128,5	<b>126,6</b>	13,4	13,4	17,3	23,8	28,5	<b>29,8</b>
სამცხე-ჯავახეთი	7,5	8,7	9,5	12,9	12,8	<b>12,6</b>	133,1	153,7	152,1	130,0	118,1	<b>120,4</b>
შიდა ქართლი	14,0	18,1	22,1	21,1	28,4	<b>25,2</b>	21,9	18,9	22,0	25,6	23,7	<b>24,4</b>
<b>სულ</b>	<b>313,1</b>	<b>324,5</b>	<b>395,4</b>	<b>471,4</b>	<b>481,4</b>	<b>468,9</b>	<b>604,8</b>	<b>607,1</b>	<b>647,9</b>	<b>703,6</b>	<b>721,0</b>	<b>791,6</b>



## ცხრილი დ12. მეცხოველეობის ძირითადი პროდუქტების წარმოება

(წყარო: სსდ, სოფლის მეურნეობისა და ეკოლოგიის სტატისტიკის სამმართველო)

	ხორცი (ათასი ტონა)										
რეგიონი	1998		1999		2000		2001		2002		2003
	I კვ	1998	I კვ	1999	I კვ	2000	I კვ	2001	I კვ	2002	I კვ
აჭარა	0,7	5,2	0,8	5,2	0,8	4,8	0,8	4,7	0,9	5,9	0,9
გურია	2,8	5,3	3,0	5,3	2,8	6,6	1,8	6,0	1,8	6,1	1,9
იმერეთი	11,0	17,1	10,5	18,6	9,9	22,4	8,2	22,1	8,4	23,0	8,4
კახეთი	5,3	18,6	5,9	19,0	6,4	19,0	5,5	18,5	5,8	18,7	5,9
ქვემო ქართლი	2,2	17,8	2,1	13,4	2,1	14,0	2,5	11,9	2,6	12,7	3,3
მცხეთა-მთიანეთი	1,4	3,7	1,1	3,6	1,4	4,5	1,1	3,9	1,1	4,1	1,1
რაჭა-ლეჩხუმი და ქვემო სვანეთი	0,8	2,7	0,7	2,8	0,7	2,9	0,7	2,6	0,7	2,7	0,8
სამეგრელო და ზემო სვანეთი	4,5	12,4	4,5	14,0	4,4	16,0	3,8	15,7	3,9	16,3	3,9
სამცხე-ჯავახეთი	1,4	12,1	1,2	9,5	1,2	9,3	1,0	9,0	1,2	9,0	1,2
შიდა ქართლი	2,8	9,1	3,0	9,0	3,7	8,3	4,2	8,0	4,4	8,5	4,3
სულ	32,9	104,1	32,8	100,5	33,4	107,9	29,6	102,4	30,8	106,9	31,6

	რძე (ათასი ტონა)										
რეგიონი	1998		1999		2000		2001		2002		2003
	I კვ	1998	I კვ	1999	I კვ	2000	I კვ	2001	I კვ	2002	I კვ
აჭარა	11,8	43,5	11,0	57,4	12,4	60,2	11,2	64,7	13,0	65,5	15,4
გურია	5,0	29,0	5,6	30,9	6,3	30,6	6,2	35,4	6,3	36,8	7,6
იმერეთი	36,3	127,8	36,9	127,6	41,7	123,9	35,8	140,1	42,2	149,4	41,6
კახეთი	17,8	75,7	17,9	76,3	20,2	59,9	14,7	70,9	19,5	75,5	21,5
ქვემო ქართლი	21,4	95,3	22,0	90,2	24,8	80,1	24,0	97,5	25,7	105,7	29,8
მცხეთა-მთიანეთი	10,1	31,7	12,2	41,4	13,7	34,7	9,2	38,2	13,7	40,5	14,3
რაჭა-ლეჩხუმი და ქვემო სვანეთი	3,1	21,2	3,6	22,7	4,0	22,6	3,7	25,9	4,2	26,2	5,0
სამეგრელო და ზემო სვანეთი	22,8	83,4	24,7	96,7	27,9	102,6	26,9	115,5	28,0	118,1	29,6
სამცხე-ჯავახეთი	8,5	73,3	8,7	64,6	9,8	59,5	10,7	72,9	11,8	74,1	14,4
შიდა ქართლი	10,8	53,8	10,6	52,6	12,0	45,0	12,0	48,9	12,1	50,3	12,7
სულ	147,6	634,7	153,0	660,3	172,8	618,9	154,4	710,0	176,5	742,1	191,7

	კვერცხი (მილიონი ცალი)										
რეგიონი	1998		1999		2000		2001		2002		2003
	I კვ	1998	I კვ	1999	I კვ	2000	I კვ	2001	I კვ	2002	I კვ
აჭარა	7,4	21,5	7,7	23,7	8,4	23,3	7,0	25,1	7,0	26,2	6,5
გურია	4,5	16,8	4,7	17,2	5,1	17,7	6,8	20,4	6,9	20,0	7,3
იმერეთი	24,6	78,7	23,1	74,0	25,2	71,2	24,1	76,6	24,3	81,4	23,6
კახეთი	15,6	51,3	16,0	62,3	17,4	54,2	15,7	61,2	15,8	64,0	15,7
ქვემო ქართლი	8,6	43,9	10,5	49,7	11,4	44,1	18,6	53,2	18,7	55,7	23,5
მცხეთა-მთიანეთი	5,4	19,4	5,5	20,9	6,0	15,7	4,1	21,4	4,2	21,1	4,9
რაჭა-ლეჩხუმი და ქვემო სვანეთი	1,8	7,7	1,7	8,2	1,9	7,9	1,6	9,0	1,6	9,3	1,6
სამეგრელო და ზემო სვანეთი	18,1	72,4	19,1	70,6	20,8	72,8	17,1	81,0	17,2	82,7	18,0
სამცხე-ჯავახეთი	2,7	38,4	3,0	33,0	3,3	28,1	3,0	16,4	3,0	16,3	2,6
შიდა ქართლი	6,4	30,3	6,8	30,5	7,5	26,6	8,6	31,1	8,6	32,0	8,9
სულ	95,1	380,4	98,1	390,1	106,8	361,4	106,6	395,4	107,3	408,8	112,7

სტატისტიკური ბიულეტენი

რედაქტორი

პასუხისმგებელი გამოშვებაზე

გამოშვებაზე მუშაობდნენ  
სტატისტიკის სახელმწიფო დეპარტამენტიდან

სოფლის მეურნეობისა და სურსათის სამინისტროდან  
ჰიდრომეტეოროლოგიის სახელმწიფო დეპარტამენტიდან

ყდის გაფორმება

კომპიუტერული და საგამომცემლო უზრუნველყოფა

გამომცემელი

ტირაჟი

შენიშვნებითა და წინადადებებით  
გთხოვთ მოგემართოთ მისამართზე

სასურსათო  
უზრუნველყოფის  
მდგომარეობა  
ტენდენციები ციფრებში

ელენე ჩიქოვანი

გიორგი კვინიკაძე

გიორგი კვინიკაძე  
ნინო შუბითიძე  
რევაზ წაქაძე  
ზურაბ კირვალიძე  
გიორგი მელიქოვი  
ნოდარ კაპანაძე  
მზია კერესელიძე  
ლამარა ლომიძე  
თამარ პოპიაშვილი  
ედნარ მიქანაძე

გიზო გოგიჩაიშვილი

ლაშა წურწუშია

ანდრო ბონდარენკო

შპს “პრინტ-ჯორჯია”

50 ეგზემპლარი

სასურსათო  
უსაფრთხოების  
ობსერვატორია,  
კ. გამსახურდიას 4,  
თბილისი 380015,  
საქართველო  
ტელ: (995 32) 33 10 11  
995 32) 33 59 83  
ფაქსი: (995 32) 33 10 11  
(995 32) 33 22 97  
ელ.ფოსტა: [fso@gol.ge](mailto:fso@gol.ge)

[Elene.CH@global-erty.net](mailto:Elene.CH@global-erty.net)

საქართველოს სტატისტიკის სახელმწიფო დეპარტამენტი, 2003