

საქართველოს სტატისტიკის სახელმწიფო დეპარტამენტი

საქართველო

სასურსათო უზრუნველყოფის მდგომარეობა

ტენდენციები ციფრებში

სტატისტიკური ბიულეტენი
გამოშვება №13
დეკემბერი, 2003 წ.

ბიულეტენის წინამდებარე გამოშვება მომზადებულ იქნა საქართველოს სტატისტიკის სახელმწიფო დეპარტამენტის მიერ ევროკომისიის სასურსათო უზრუნველყოფის პროგრამის ტექნიკური და ფინანსური დახმარებით. წარმოდგენილი მასალა, გამოყენებული განსაზღვრებები, მონაცემთა ინტერპრეტაცია და დასკვნები არ გულისხმობს, რომ ისინი გამოხატავს ევროკომისიის პოზიციას

შინაარსი

წინასიტყვაობა.....	5
პირობითი აღნიშვნები.....	6
ცნებები და განმარტებები.....	7
მთავარი ამ გამოშვებაში.....	9
§1. ქვეყნის სოციალურ-ეკონომიკური მდგომარეობა.....	10
§2. სურსათის ფასები.....	12
§3. სურსათის მიწოდება.....	14
§4. სურსათის მისაწვდომობა.....	16
დანართი : სტატისტიკური ცხრილები.....	18
ცხრილი დ1: სურსათის საშუალო ფასები საქართველოსა და 5 ქალაქში (1999-2003).....	18
ცხრილი დ2: სიღარიბის ოფიციალურ და გადასინჯულ ზღვრებზე ნაკლები სამომხმარებლო ხარჯების მქონე შინამეურნეობათა პროცენტული წილი (1998-2003).....	19
ცხრილი დ3: მედიანური სამომხმარებლო ხარჯები (1998-2003).....	21
ცხრილი დ4: მედიანური სასურსათო ხარჯები (1998-2003).....	23
ცხრილი დ5: სასურსათო ხარჯების საშუალო პროცენტული წილი სამომხმარებლო ხარჯებში (1998-2003).....	25
ცხრილი დ6: შინმოწეული სურსათის საშუალო პროცენტული წილი მთლიან სასურსათო ხარჯებში (1998-2003).....	27
ცხრილი დ7: საშემოდგომო კულტურების ნათესი ფართობები (1998-2003).....	29
ცხრილი დ8. პირუტყვის სულადობა 1 ოქტომბრის მდგომარეობით (1998-2003).....	30
ცხრილი დ9. მეცხოველეობის ძირითადი პროდუქტების წარმოება (1998-2003).....	31

წინასიტყვაობა

წინამდებარე გამოცემა წარმოადგენს სტატისტიკის სახელმწიფო დეპარტამენტთან არსებული სასურსათო უსაფრთხოების ობსერვატორიის (სუო) ყოველკვარტალური ბიულეტენის “საქართველო. სასურსათო უზრუნველყოფის მდგომარეობა. ტენდენციები ციფრებში” მეცამეტე გამოშვებას.

ბიულეტენის წინამდებარე გამოშვების სტრუქტურა ძირითადად იმეორებს წინა ექვსი გამოშვებისას. იგი შედგება ძირითადი ტექსტისა და დანართისაგან. სტატისტიკური მონაცემების უმეტესი ნაწილი ცხრილების სახით დანართშია მოცემული, ხოლო ძირითად ნაწილში ამ მონაცემებზე დაყრდნობით მოყვანილია მოსახლეობის სასურსათო უსაფრთხოების სხვადასხვა ასპექტის ანალიზი.

ბიულეტენის ძირითადი ტექსტი თავის მხრივ პარაგრაფებადაა დაყოფილი. პირველ პარაგრაფში მიმოხილულია ქვეყნის ზოგადი სოციალურ-ეკონომიკური მდგომარეობა, მეორეში – სურსათის ფასები, მესამეში – სურსათის მიწოდება, ხოლო მეოთხეში – სურსათის მისაწვდომობა.

დანართში მოყვანილი ცხრილები მრავალფეროვან სტატისტიკურ ინფორმაციას შეიცავს, რომელიც სასარგებლო იქნება საქართველოში სასურსათო უსაფრთხოების საკითხებით დაინტერესებული მკითხველისათვის. წარმოდგენილია ისეთი მაჩვენებლები, როგორიცაა მოსახლეობის მედიანური სამომხმარებლო და სასურსათო ხარჯები, სასურსათო ხარჯების წილი სრულ სამომხმარებლო ხარჯებში, საკუთარ მამულში მოწეული სურსათის წილი სურსათის მოხმარებაში, აგრეთვე სიღარიბის ოფიციალურ და გადასინჯულ ზღვრებს ქვემოთ მყოფი ოჯახების პროცენტული წილები. ინფორმაცია სხვადასხვა ჭრილშია წარმოდგენილი (მხარეები, ქალაქი/სოფელი, მთა/ბარი, ოჯახში ბავშვების რაოდენობა, შემოსავლის ძირითადი წყარო და ა.შ.) როგორც მთელი მოსახლეობისათვის, ისე სიღარიბის ოფიციალურ და გადასინჯულ ზღვრებს ქვემოთ მყოფთათვის. მაჩვენებლები და ჭრილები შერჩეულია ინფორმაციის მომხმარებლებთან მრავალმხრივი კონსულტაციების შედეგად. მონაცემები წინა გამოშვების ანალოგიური ფორმატითაა წარმოდგენილი: მოყვანილია მხოლოდ III კვარტალის მონაცემები 1998-2003 წლებისათვის. წლიური მონაცემები დაინტერესებულ მკითხველს ბიულეტენის წინა გამოცემებში შეუძლია მოიძიოს.

წინამდებარე გამოშვების გამოცემა დროული დაფინანსების უქონლობის გამო დაგვიანდა.

ბიულეტენის მე-3 პარაგრაფის მომზადებაში აქტიური მონაწილეობა მიიღეს საქართველოს სოფლის მეურნეობისა და სურსათის სამინისტროს სასოფლო-სამეურნეო წარმოების მომსახურების სამმართველოს უფროსმა ბ-ნმა ედნარ მიქანაძემ და ჰიდრომეტეოროლოგიის სახელმწიფო დეპარტამენტის გვალვის მონიტორინგის ცენტრის უფროსმა ბ-ნმა გიზო გოგიჩაიშვილმა.

სამუშაო ჯგუფი იმედოვნებს, რომ მკითხველი აქტიურად გამოეხმაურება გამოშვებას. კომენტარები შეგიძლიათ მიაწოდოთ სუო-ს კოორდინატორს ქ-ნ ელენე ჩიქოვანს მისამართზე:

სასურსათო უსაფრთხოების ობსერვატორია

საქართველოს სტატისტიკის სახელმწიფო დეპარტამენტი

კ. გამსახურდიას გამზირი 4, თბილისი 0115, საქართველო.

ტელ: (995 32) 33 10 11, (995 32) 33 59 83; ფაქსი (995 32) 33 10 11, (995 32) 33

22 97

ელ-ფოსტა: fso@gol.ge, Elene.CH@global-erty.net

ბიულეტენის წინამდებარე გამოშვება, ისევე როგორც წინა გამოშვებები, ხელმისაწვდომია ინტერნეტში მისამართებზე

<http://www.assistancegeorgia.org.ge/sds/foodsec/>,

<http://www.statistics.ge>.

ვიმედოვნებთ, რომ სასურსათო უსაფრთხოების ობსერვატორიის ძალისხმევა ხელს შეუწყობს საქართველოს მოსახლეობის სასურსათო უზრუნველყოფის მდგომარეობის შემდგომ გაუმჯობესებას.

სასურსათო უსაფრთხოების

ობსერვატორიის კოორდინატორი.

პირობითი აღნიშვნები

არ	ავტონომიური რესპუბლიკა
კმ (ან კ)	კვარტალი
მსპ	მსოფლიო სასურსათო პროგრამა
მშპ	მთლიანი შიდა პროდუქტი
სსდ	საქართველოს სტატისტიკის სახელმწიფო დეპარტამენტი
სუო	სასურსათო უსაფრთხოების ობსერვატორია
სფი	სამომხმარებლო ფასების ინდექსი
შსო	შრომის საერთაშორისო ორგანიზაცია
წლ	წლიური
FAO	გაეროს სურსათისა და სოფლის მეურნეობის ორგანიზაცია

ცნებები და განმარტებები

ადმოსავლეთი: ადმოსავლეთ საქართველოს მხარეებია: კახეთი, ქვემო ქართლი, სამცხე-ჯავახეთი, მცხეთა-მთიანეთი, შიდა ქართლი, თბილისი. არსებული პოლიტიკური ვითარების გამო შიდა ქართლისა და ადმოსავლეთ საქართველოს აგრეგირებული მონაცემები არ შეიცავს ინფორმაციას ჯავის რაიონიდან, აგრეთვე ყოფილი ცხინვალისა და ზნაურის რაიონებიდან. **დანართის დ2-დ10 ცხრილებში მონაცემების საიმედოობის გაზრდის მიზნით მცხეთა-მთიანეთის მხარე შიდა ქართლის მხარესთან იქნა გაერთიანებული.**

გაფართოებული შინამეურნეობა: რთული ოჯახი, რომელიც, გარდა ოჯახის უფროსის, მისი მეუღლისა და შვილებისა, შედგება სხვა პირებისაგანაც (სხვა წყვილები, ნათესავები ან სხვა).

დასავლეთი: დასავლეთ საქართველოს მხარეებია: აჭარის არ, აფხაზეთის არ, გურია, სამეგრელო და ზემო სვანეთი, იმერეთი, რაჭა-ლეჩხუმი და ქვემო სვანეთი. არსებული პოლიტიკური ვითარების გამო აფხაზეთის მონაცემები არ არის ხელმისაწვდომი და ამდენად არ არის ჩართული დასავლეთ საქართველოს აგრეგირებულ მონაცემებში. ტექსტის შემოკლების მიზნით ზოგიერთ ცხრილში რაჭა-ლეჩხუმი და ქვემო სვანეთი მოხსენიებულია, როგორც რაჭა-ლეჩხუმი. **დანართის დ2-დ10 ცხრილებში მონაცემების საიმედოობის გაზრდის მიზნით რაჭა-ლეჩხუმისა და ქვემო სვანეთის მხარე იმერეთის მხარესთან იქნა გაერთიანებული.**

დაქირავებით მომუშავე: პირი, რომელიც საანგარიშო პერიოდის განმავლობაში ასრულებდა განსაზღვრულ სამუშაოს ხელფასის ან სხვა სახის ანაზღაურების (ფულით ან ნატურით) მიღების მიზნით. ამავე კატეგორიას მიეკუთვნება პირი, რომელსაც აქვს სამუშაო ადგილი, მაგრამ დროებით არ მუშაობს შევსებულების, ავადმყოფობის, სამუშაოდან დროებით დათხოვნის ან მსგავსი მიზეზების გამო.

ექვივალენტური მოზრდილი: თითოეულ შინამეურნეობას შეესაბამება ექვივალენტურ მოზრდილთა გარკვეული რაოდენობა კალორიების შკალის გამოყენებით, რომელშიც გათვალისწინებულია შინამეურნეობის თითოეული წევრის ასაკი, სქესი და ფიზიკური აქტივობა.

თვითდასაქმებული – საანგარიშო პერიოდში საკუთარ საწარმოში ან საკუთარ მეურნეობაში მოგების ან ოჯახური შემოსავლის (ფულით ან ნატურით) მიღების მიზნით მომუშავე პირი. ამავე კატეგორიას მიეკუთვნებიან საკუთარ შინამეურნეობაში უსასყიდლოდ მომუშავე (მინდასაქმებული დიასახლისების გარდა) და ახლობლისთვის უსასყიდლოდ დამხმარე პირებიც.

კალორიების მოხმარება (ერთ ექვივალენტურ მოზრდილზე): მაჩვენებელი იანგარიშება შინამეურნეობების მიერ მოხმარებული სურსათის კალორიებში გადაყვანის მეშვეობით. თითოეული შინამეურნეობის მიერ მოხმარებული კალორიების რაოდენობა იყოფა შინამეურნეობაში ექვივალენტურ მოზრდილთა რაოდენობაზე. შერჩეულ ზღვრებზე ნაკლები კალორიების მოხმარების მქონე მოსახლეობის წილი წარმოდგენილია შინამეურნეობებში წევრების რაოდენობის მიხედვით (და არა შინამეურნეობათა ან ექვივალენტურ მოზრდილთა რაოდენობის მიხედვით), რათა სრულად იყოს წარმოდგენილი დიდ, მრავალშვილიან შინამეურნეობებში მცხოვრები მოსახლეობა.

კვინტილური ჯგუფები: რაიმი ნიშნის (შემოსავლების, ხარჯების, და ა. შ.) მიხედვით დალაგებული ერთობლიობის დაყოფა 20 პროცენტთან მონაკვეთებად. წინამდებარე ბიულეტენში შინამეურნეობების დალაგება ხდება მათი საშუალო ხარჯების ზრდის მიხედვით. პირველი კვინტილური ჯგუფი უღარიბესია, მეხუთე კვინტილური ჯგუფი კი უმდიდრესი.

მთა/ბარი: მთა მოიცავს კავკასიონის მთავარი ქედის სამხრეთ კალთებს, აგრეთვე სამხრეთ საქართველოს მთიან ზონებს. ბარი მოიცავს კოლხეთის დაბლობს, შიდა ქართლის ვაკეს, ქვემო ქართლისა და იორ-ალაზნის ველებს. მთაში ცხოვრობს საქართველოს მოსახლეობის 15%, ხოლო ბარში – 85%.

მედიანური ხარჯები: ხარჯების სიდიდე, რომლის მიხედვითაც მოსახლეობის დაყოფა ხდება ორ ტოლ ნაწილად. მოსახლეობის ერთი ნახევარი ხარჯავს აღნიშნულ სიდიდეზე ნაკლებს, მეორე ნახევარი კი მეტს.

მენსონერი – 60 წელზე უფროსი ასაკის ქალი ან 65 წელზე უფროსი ასაკის მამაკაცი, რომელსაც დანიშნული აქვს პენსია.

სამომხმარებლო ხარჯები: აღიარებულია, როგორც შინამეურნეობათა ცხოვრების დონის უკეთესი ინდიკატორი ვიდრე შემოსავლები (რომელთა შესახებ ინფორმაცია ხშირად უკიდურესად არასაიმედოა) ან მთლიანი ხარჯები (რომლებიც მოიცავს საინვესტიციო ხარჯებსაც), ვინაიდან ამ უკანასკნელთა მიხედვით უფრო რთულია შინამეურნეობის ცხოვრების დონის შეფასება. სამომხმარებლო ხარჯები მოიცავენ ყველა იმ ხარჯებს, რომლებიც საბოლოო მოხმარებისთვის არიან განკუთვნილნი და გამორიცხავენ საინვესტიციო ხარჯებს (მაგალითად, ხარჯებს საშუალო იარაღის ან ისეთი რესურსების შეძენაზე, როგორიცაა სასუქი, თესლი, სარწყავი წყალი სასოფლო-სამეურნეო წარმოებაში). სამომხმარებლო ხარჯები, გარდა ფულადი ხარჯებისა, მოიცავს შინამეურნეობის მიერ წარმოებული პროდუქტების თვითმოხმარებასა და მოხმარებას მარაგებიდან.

სიღარიბის გადასინჯული ზღვარი: 2000 წლის ოქტომბრიდან საქართველოს სტატისტიკის სახელმწიფო დეპარტამენტი სიღარიბის ორ ზღვარს შეიმუშავებს: ოფიციალურს და გადასინჯულს. სიღარიბის ოფიციალური ზღვარი დაფუძნებულია მოსახლეობის საშუალო ფენების მიერ სურსათის მოხმარების 1991-1992 წლებში არსებულ სტრუქტურაზე და ერთ ექვივალენტურ მოზრდილზე დღეში 2500 კილოკალორიის მოხმარების მინიმალურ დონეზე. სიღარიბის გადასინჯული ზღვარი დაფუძნებულია მოსახლეობის საშუალო ფენების მიერ სურსათის მოხმარების 1998-1999 წლებში არსებულ სტრუქტურაზე (რომელიც მნიშვნელოვნად განსხვავდება 1991-1992 წლების მდგომარეობისაგან) და ერთ ექვივალენტურ მოზრდილზე დღეში 2200 კილოკალორიის მოხმარების მინიმალურ დონეზე. სიღარიბის გადასინჯული ზღვრის გაანგარიშებისას სასურსათო და არასასურსათო ხარჯების შეფარდება 65:35-ს შეადგენს. სიღარიბის გადასინჯული ზღვარი ოფიციალურად ჯერ არ არის დამტკიცებული.

სიღარიბის ოფიციალური ზღვარი – ზღვარი, რომელზე დაბალი შემოსავლის ან, როგორც ეს საქართველოს შემთხვევაშია, სამომხმარებლო ხარჯების მქონე შინამეურნეობა ან პირი ითვლება ღარიბად. იგი ემყარება ოფიციალური მინიმალური სასურსათო კალათის ღირებულებას (რომლის განახლებაც ხდება პერიოდულად მიმდინარე ფასების მიხედვით). სამომხმარებლო კალათის ღირებულების გასაანგარიშებლად სასურსათო კალათის ღირებულებას ემატება არასასურსათო ხარჯების წილი, რომელიც აიღება ფაქტობრივი მოხმარების მიხედვით. ამჟამად სასურსათო და არასასურსათო ხარჯების შეფარდება 70:30-ს შეადგენს.

სოფელი: დასახლებული ადგილი, რომელშიც მოსახლეობის უმრავლესობა სასოფლო-სამეურნეო საქმიანობით არის დაკავებული. სოფლად ცხოვრობს საქართველოს მოსახლეობის დაახლოებით 48%.

უზუშეგარი – 16 ან მეტი წლის პირი, რომელიც არ მუშაობდა (ერთი საათითაც კი) გამოკითხვის მომენტის წინა შვიდი დღის განმავლობაში, მზად იყო მუშაობისთვის და ეძებდა საშუალოს ბოლო ოთხი კვირის განმავლობაში. ასეთია უზუშეგარის განმარტება შსო-ს მკაცრი კრიტერიუმის მიხედვით. შსო-ს შერბილებული კრიტერიუმის მიხედვით უზუშეგარად ჩაითვლება ის პირიც, რომელიც არ მუშაობდა ერთი საათითაც კი გამოკითხვის წინა შვიდი დღის განმავლობაში, მზად იყო მუშაობისათვის მაგრამ აღარ ეძებდა საშუალოს, რადგან არ ჰქონდა მისი პოვნის იმედი.

ქალაქი: დასახლებული ადგილი, რომელშიც მოსახლეობის უმრავლესობა არა სასოფლო-სამეურნეო საქმიანობით არის დაკავებული. დიდ ქალაქებში გაერთიანებულია ქალაქები 50 000-ზე მეტი მოსახლეობით, დანარჩენები კი მცირე ქალაქებში. დიდ ქალაქებში ცხოვრობს საქართველოს მოსახლეობის 40%, მცირეებში – 12%.

ჯინის ინდექსი: 0-სა და 1-ს შორის მოთავსებული რიცხვი, რომელიც ახასიათებს რაიმე მაჩვენებლის (შემოსავლის, ხარჯების და ა.შ.) განაწილების უთანაბრობას. რაც მეტია განაწილების ჯინის ინდექსი, მით მეტია განაწილების უთანაბრობა. 0-ის ტოლი ჯინის ინდექსი შეესაბამება აბსოლუტურად თანაბარ განაწილებას, როდესაც ყველა ობიექტი მაჩვენებლის ერთიდაიგივე მნიშვნელობით ხასიათდება. 1-ის ტოლი ჯინის ინდექსი შეესაბამება აბსოლუტურად არათანაბარ განაწილებას, როდესაც მაჩვენებლის ჯამური მნიშვნელობა მხოლოდ ერთ ობიექტშია თავმოყრილი.

მთავარი ამ გამოშვებაში:

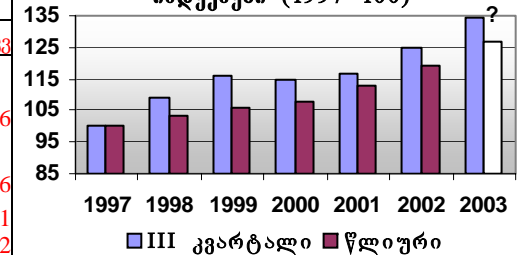
- **სოციალურ-ეკონომიკური მდგომარეობა:** 2003 წლის მესამე კვარტალში საქართველოში შექმნილი მშპ წინა წლის იმავე პერიოდთან შედარებით 9.1%-ით გაიზარდა, რაც საკმაოდ მაღალი მაჩვენებელია და წლიური მშპ-ს ბოლო 7 წლის განმავლობაში ყველაზე მაღალი ტემპით ზრდის პროგნოზირების საფუძველს იძლევა. 2003 წლის პირველ 9 თვეში სოფლის მეურნეობაში შექმნილი დამატებული ღირებულების ზრდამ 8.2 პროცენტი შეადგინა, რაც 2003 წელს სოფლის მეურნეობაში 6-7 პროცენტიანი ზრდის ვარაუდის საშუალებას იძლევა, თუმცა ამით სოფლის მეურნეობა მხოლოდ გაუთანაბრდება 1997 და 1999 წლების სარეკორდო დონეს.
- **სურსათის ფასები:** სურსათის ფასების ინდექსი 2003 წლის III კვარტალში წინა წლის იმავე პერიოდთან შედარებით 7.7%-ით გაიზარდა. ასეთ მაღალ ზრდაში ლომის წილი პურისა და პურის ფქვილის მკვეთრ გაძვირებას მიუძღვის (შესაბამისად 18 და 8 პროცენტით), რაც მათი ფასების სტაბილურობის საკმაოდ ხანგრძლივ პერიოდს მოჰყვა.
- **სურსათის მიწოდება:** საქართველოში საშემოდგომო თესვა დასრულებულია. ნათესი ფართობები კვლავ შემცირდა (9.5 პროცენტით), თუმცა კლება ისე ძლიერი არ იყო, როგორც წინა წელს. საშემოდგომო ხორბლის ნათესების ყველაზე დიდი კლება შიდა ქართლში დაფიქსირდა – 28.6 პროცენტით. ხორბლის ნათესი ფართობის შემცირება უმთავრესად გლეხთა ხელმოკლეობითა და იაფფასიანი კონტრაბანდული ხორბლისა და პურის ფქვილის მხრიდან მძაფრი კონკურენციითაა გამოწვეული.
- **სურსათის მისაწვდომობა:** III კვარტალების მონაცემების მიხედვით, უკანასკნელ წლებში მოსახლეობის სიღარიბის ზრდის ტენდენცია შეინიშნება, რაც გამოიხატება როგორც სამომხმარებლო და სასურსათო ხარჯების შემცირებაში, ისე სიღარიბის ოფიციალურ და გადასინჯულ ზღვრებს ქვემოთ მყოფთა პროცენტული წილების ზრდაში. თუმცა უნდა აღინიშნოს, რომ 2003 წლის III კვარტალის მონაცემები სიღარიბის ზრდის შენელებაზე მიუთითებს.

§1: ქვეყნის სოციალურ-ეკონომიკური მდგომარეობა ცხრილი 1.1: ზოგიერთი მაკროეკონომიკური მაჩვენებელი

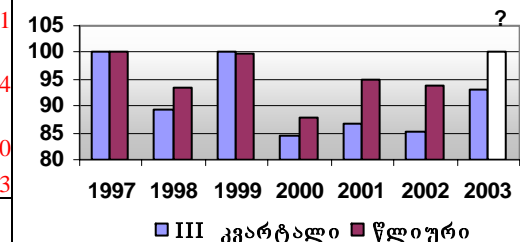
	1998		1999		2000		2001		2002		2003
	III კვ	წლ	III კვ	წლ	III კვ	წლ	III კვ	წლ	III კვ	წლ	III კვ
ა. შშპ (წყარო: სსდ, ეროვნული ანგარიშებისა და მაკროეკონომიკური ანალიზის სამმართველო)											
სულ: (მლნ ლარი), მიმდინარე ფასებში	1,298	5,022	1,543	5,669	1,532	6,015	1,675	6,646	1,899	7,448	2,156
მათ შორის: სოფლის მეურნეობა, მეტყევეობა და თევზჭერა	326	1,318	365	1,401	278	1,217	323	1,373	320	1,438	386
სულ: (მლნ ლარი), მუდმივ ფასებში (1996)	1,147	4,383	1,221	4,509	1,208	4,592	1,225	4,811	1,313	5,068	1,411
მათ შორის: სოფლის მეურნეობა, მეტყევეობა და თევზჭერა	310	1,240	347	1,325	293	1,166	301	1,262	295	1,244	322
ზრდა (ინდექსი, წინა წელი, ან შესაბამისად III კვ = 100)											
შშპ	105.5	103.1	106.5	102.9	98.9	101.8	101.4	104.8	107.1	105.3	107.5
სოფლის მეურნეობა, მეტყევეობა და თევზჭერა	90.4	93.4	111.9	106.9	84.4	88.0	102.8	108.2	98.1	98.6	109.1
შშპ ერთ სულ მოსახლეზე (ლარი), მიმდინარე ფასებში	275	1,062	329	1,208	329	1,293	363	1,439	414	1,624	474
შშპ ერთ სულ მოსახლეზე (ლარი), მუდმივ ფასებში (1996)	243	927	260	961	260	987	265	1,042	287	1,105	310
გაცვლითი კურსი (ლარი/აშშ დოლარი)	1.35	1.39	1.88	2.02	1.96	1.98	2.07	2.07	2.19	2.19	2.13
ბ. დასაქმება (წყარო: სსდ, შრომის სტატისტიკის სამმართველო და შინამეურნეობათა კვლევა)											
უმუშევრობის დონე (შსო-ს შერბილებული კრიტერიუმით)	14.1	14.3	14.9	15.7	14	15.9	14.8	15.8	14.3	15.4	12.6
საშუალო ხელფასი (ლარი თვეში)	61	55	73	69	89	77	85	85	98	114	139*
მინიმალური ხელფასი (ლარი თვეში)	17	17	20	20	20	20	20	20	20	20	20
მინიმალური პენსია (ლარი თვეში)	14	14	14	14	14	14	14	14	14	14	14
გ. ფასები (წყარო: სსდ, ფასების სტატისტიკის სამმართველო)											
სფი (1997 წლის დეკემბერი = 100)	96	100	117	119	123	124	128	130	135	137	142
სურსათის ფასების ინდექსი (სურსათი, სასმელები და თამბაქო, 1997 წლის დეკემბერი = 100)	95	100	115	119	119	120	126	128	135	138	145

*) წინასწარი მონაცემები

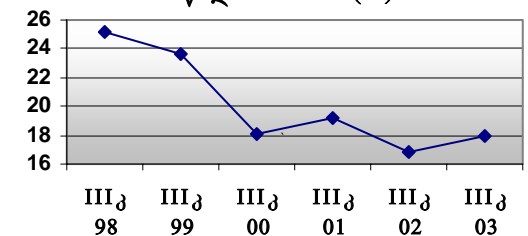
დიაგრამა 1.1. შშპ-ს ზრდის ინდექსები (1997=100)



დიაგრამა 1.2. სოფლის მეურნეობის ზრდის ინდექსები, (1997=100)



დიაგრამა 1.3. სოფლის მეურნეობაში შექმნილი დამატებული ღირებულების წილი შშპ-ში (%)

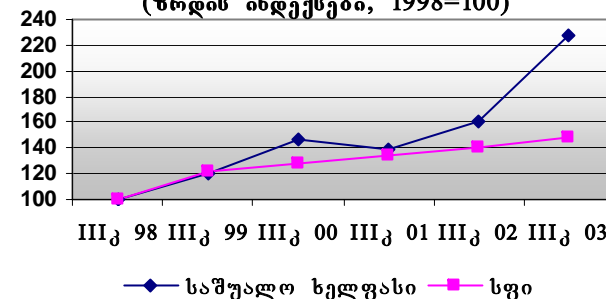


2003 წლის III კვარტალში შექმნილი რეალური მშპ-ს ზრდამ წინა წლის III კვარტალთან შედარებით 9.1 პროცენტი შეადგინა, ხოლო 2003 წლის პირველი 9 თვის მაჩვენებელი წინა წლის შესაბამისი პერიოდისას 7.5 პროცენტით აღემატება. სპეციალისტების პროგნოზით, 2003 წელს მშპ-ს წლიური მატება 7 პროცენტზე მეტი იქნება, რაც ბოლო 6 წლის განმავლობაში საუკეთესო შედეგია (იხ. 1.1 დიაგრამა). ამ ზრდაში, უმეტესი წვლილი მშენებლობას (მათ შორის ბაქო-თბილისი-ჯეიჰანის ნავთობსადენის მშენებლობას), საფინანსო შეამავლობას და სოფლის მეურნეობას მიუძღვის.

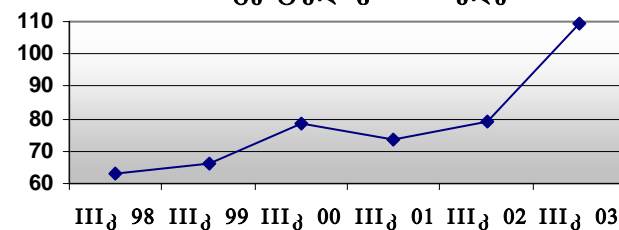
III კვარტალში სოფლის მეურნეობაში შექმნილი რეალური დამატებული ღირებულება წინა წლის იმავე პერიოდთან შედარებით საკმაოდ მკვეთრად (9.1%-ით) გაიზარდა. ასევე საგრძნობი ზრდაა ამ დარგში 2003 წლის პირველი 9 თვის განმავლობაში შექმნილი რეალური დამატებული ღირებულების შემთხვევაშიც – 8.2 პროცენტი წინა წლის შესაბამის პერიოდთან შედარებით. საგარეოდ სოფლის მეურნეობაში შექმნილი რეალური დამატებული ღირებულების ზრდა წინა წელთან შედარებით 6-7 პროცენტი იქნება, თუმცა 2003 წლის მოსავლის საბოლოო მონაცემების დადგენისას ეს მაჩვენებელი შეიძლება კიდევ უფრო გაიზარდოს. წინა წლების სტაგნაციის ფონზე ეს საკმარისად სერიოზული ზრდაა, თუმცა ამით სოფლის მეურნეობა მხოლოდ გაუთანაბრდება 1997 და 1999 წლების სარეკორდო დონეს (იხ. 1.2 დიაგრამა). სოფლის მეურნეობის აღმავლობამ მშპ-ში მისი წილის ზრდაშიც იჩინა თავი (იხ. 1.3 დიაგრამა).

იზრდება საშუალო ხელფასი როგორც ნომინალურ, ისე რეალურ გამოხატულებაში (იხ. დიაგრამა 1.4). 2003 წლის III კვარტალში მან პირველად პოსტსაბჭოთა პერიოდში გადააჭარბა სიღარიბის ოფიციალურ ზღვარს (იხ. დიაგრამა 1.5). თუმცა უნდა აღინიშნოს რომ ეს ზრდა პრაქტიკულად არ ეხება საბიუჯეტო სფეროს და უპირატესად კერძო სექტორის ხარჯზეა. ასევე დადებითი ტენდენციის გამოხატულებაა უმუშევრობის დონის შემცირება (იხ. დიაგრამა 1.6).

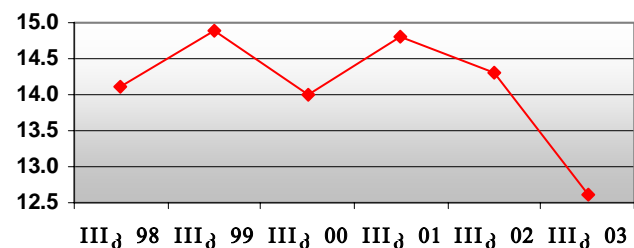
დიაგრამა 1.4. საშუალო ხელფასისა და ინფლაციის დონის თანაფარდობა (ზრდის ინდექსები, 1998=100)



დიაგრამა 1.5. საშუალო ხელფასი ზრდასრული მამაკაცისათვის სიღარიბის ოფიციალური ზღვრის მიმართ პროცენტულ გამოსახულებაში



დიაგრამა 1.6. უმუშევრობის დონის დინამიკა შსო-ს შერბილებული კრიტერიუმით



§2. სურსათის ფასები

ცხრილი 2.1: სურსათის საშუალო ფასები საქართველოში, დეფლირებული 1997 წლის დეკემბრის ფასების დონემდე
(ლარი/კგ X100)

წყარო: სსდ, ფასების სტატისტიკის სამმართველო

პროდუქტი	III კვარტალი				
	1999	2000	2001	2002	2003
პური	55	57	55	52	58
კარტოფილი	38	29	31	31	34
ლობიო	151	121	139	133	115
პურის ფქვილი	68	64	58	56	57
სიმინდის ფქვილი	62	55	60	64	54
ძროხის ხორცი	327	300	305	341	357
ღორის ხორცი	317	293	325	375	351
ქათმის ხორცი	399	360	372	355	337
მზესუმზირის ზეთი	195	150	142	190	170
ყველი	262	255	238	220	222
რძე	76	75	71	74	71
კვერცხი (10ც)	115	111	104	106	107
კომბოსტო	32	34	32	24	25
ხახვი	34	39	33	38	44
შაქარი	65	70	78	71	66

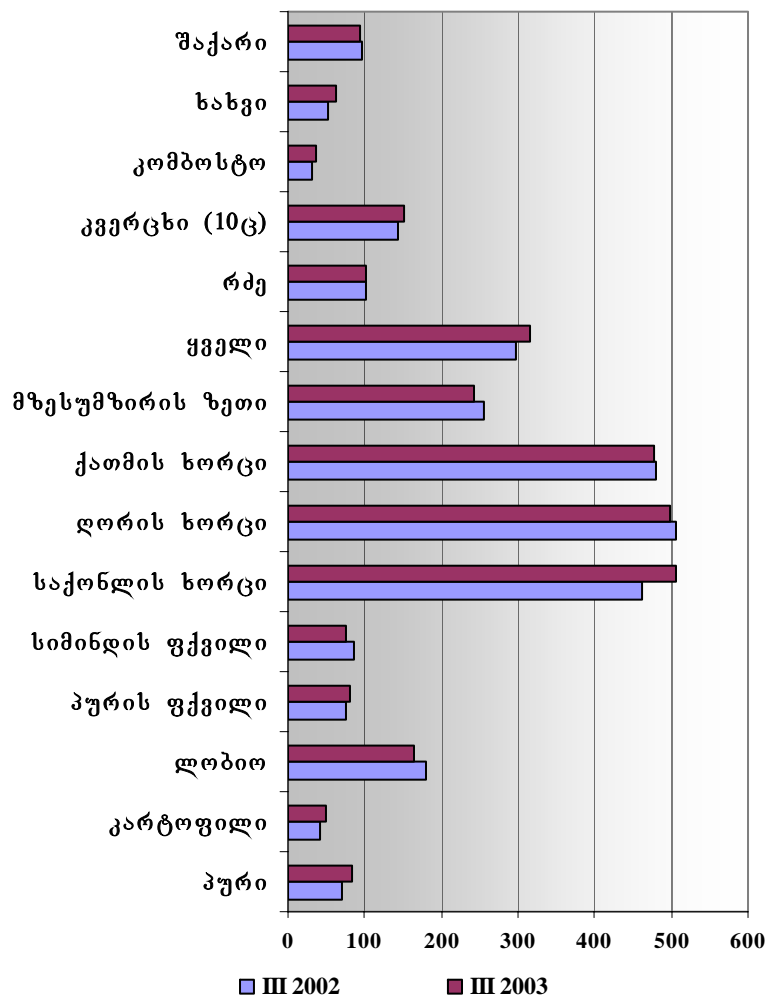
საგრძნობლად (8 პროცენტით) გაიზარადა პურის ფქვილის შედარებით მაღალ, 7.7 პროცენტიან ზრდაშიც აისახა.

2.1 ცხრილი წარმოგვიდგენს საქართველოში სურსათის საშუალო ფასებს, დეფლირებულს 1997 წლის დეკემბრის ფასების დონემდე.

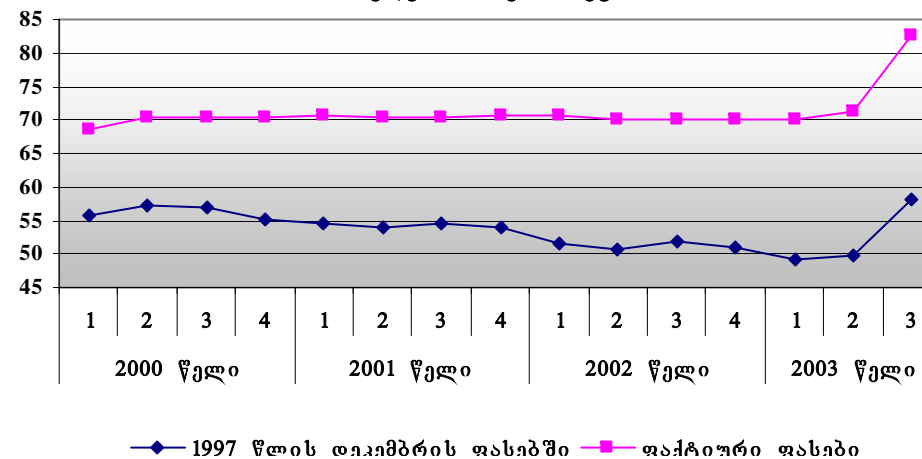
დანართის დ1 ცხრილი წარმოგვიდგენს ფასების სტატისტიკის სამმართველოს მონაცემებს ძირითადი საკვები პროდუქტების ფასების შესახებ საქართველოში და მის 5 ქალაქში – თბილისში, ქუთაისში, ბათუმში, გორსა და თელავში. როგორც ამ ცხრილიდან ჩანს, 2003 წლის III კვარტალში წინა წლის შესაბამის პერიოდთან შედარებით ძირითადი საკვები პროდუქტებიდან საგრძნობლად გაძვირდა ხახვი (19 პროცენტით), პური (18 პროცენტით), კარტოფილი (17 პროცენტით), საქონლის ხორცი (10 პროცენტით) შედარებით ნაკლებად კომბოსტო (9 პროცენტით), პურის ფქვილი (8 პროცენტით) და ყველი (6 პროცენტით). რძისა და ქათმის ხორცის ფასები პრაქტიკულად არ შეცვლილა, ხოლო გაიზარდა ღორის ხორცი (2 პროცენტით), შაქარი (2 პროცენტით), მზესუმზირის ზეთი (6 პროცენტით), ლობიო (9 პროცენტით) და სიმინდის ფქვილი (11 პროცენტით). უფრო თვალნათლივ ფასების ზემოთმოყვანილი ცვლილებები 2.1. დიაგრამაზე მოჩანს.

III კვარტალის მნიშვნელოვანი მოვლენა იყო პურის ფასის მკვეთრი (18 პროცენტიანი) ზრდა წინა წლის შესაბამის პერიოდთან შედარებით, რომელიც სტაბილურობის ხანგრძლივ პერიოდს მოჰყვა. თუმცა უნდა ითქვას, რომ ზრდის ნიშნები წინა კვარტალშიც შეინიშნებოდა. ზრდას ადგილი ჰქონდა როგორც ნომინალურ, ისე რეალურ გამოსახულებაში (იხ. 2.3 დიაგრამა). ნაკლებად მკვეთრად, მაგრამ მაინც ფასი (იხ. 2.3 დიაგრამა). ეს ყველაფერი სურსათის ფასების ინდექსის

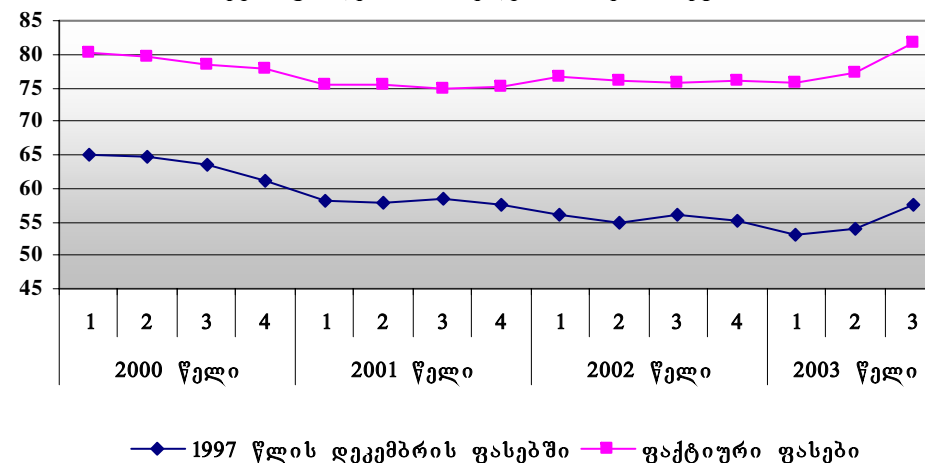
დიაგრამა 2.1. სურსათის ფასები
საქართველოში 2002 და 2003 წლების III
კვარტალებში (ლარი/კგX100)



დიაგრამა 2.2. პურის ფაქტიური და დეფლირებული
ფასების დინამიკა საქართველოში კვარტალების
მიხედვით (თეთრი/კგ)



დიაგრამა 2.3. პურის ფქვილის ფაქტიური და
დეფლირებული ფასების დინამიკა საქართველოში
კვარტალების მიხედვით (თეთრი/კგ)



§3. სურსათის მიწოდება

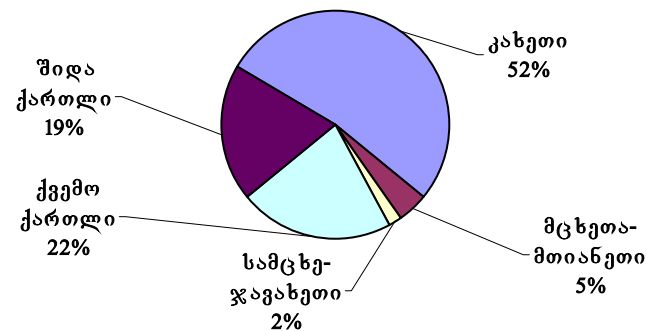
3.1. საშემოდგომო თესვის შედეგები

საქართველოში საშემოდგომო კულტურების (ხორბლისა და ქერის) თესვა პრაქტიკულად მხოლოდ მის აღმოსავლეთ ნაწილში მიმდინარეობს – დასავლეთ საქართველოზე, კერძოდ კი იმერეთზე, საშუალოდ მთელი საშემოდგომო ნათესების მხოლოდ 0.4% მოდის. **3.1 დიაგრამა** გვიჩვენებს აღმოსავლეთ საქართველოში საშემოდგომო კულტურების 2003 წლის ნათესი ფართობის განაწილებას მხარეების მიხედვით, ხოლო საშემოდგომო ნათესების შესახებ დაწვრილებით ინფორმაცია (წინასწარი მონაცემები) **დანართის დ7 ცხრილშია** მოცემული. როგორც ეს მონაცემები გვიჩვენებს, გასული წლის მსგავსად წელსაც კვლავ შემცირდა თავთავიანი კულტურების საშემოდგომო ნათესი ფართობები. თუმცა წლევეანდელი შემცირება შარშანდელთან შედარებით საგრძნობლად ნაკლებია (მთელი ფართობი 9.5 პროცენტით შემცირდა ნაცვლად შარშანდელი 23.1 პროცენტისა, საშემოდგომო ხორბლის ნათესი ფართობი – 9 პროცენტით ნაცვლად შარშანდელი 23.2 პროცენტისა, ხოლო საშემოდგომო ქერის ფართობი – 12.6 პროცენტით ნაცვლად შარშანდელი 22.4 პროცენტისა). საშემოდგომო ნათესი ფართობების შემცირების გამოკვეთილი ტენდენცია (იხ **3.2. დიაგრამა**) დამაფიქრებელია, მით უმეტეს, რომ წელსაც, ისევე როგორც შარშან, აღმოსავლეთ საქართველოში შემოდგომის ამინდი თესვისათვის განსაკუთრებულად ხელისშემშლელი არ ყოფილა. თუ შარშან საშემოდგომო ხორბლის ნათესების ყველაზე დიდი კლება კახეთში დაფიქსირდა, წელს ყველაზე მნიშვნელოვანი კლება შიდა ქართლშია – 28.6 პროცენტი წინა წელთან შედარებით. კახეთში ხორბლის ნათესების კლებამ 8 პროცენტი შეადგინა, ხოლო ქვემო ქართლში 8.7 პროცენტთანაა ზრდამ საერთო სურათი ვერ გამოასწორა.

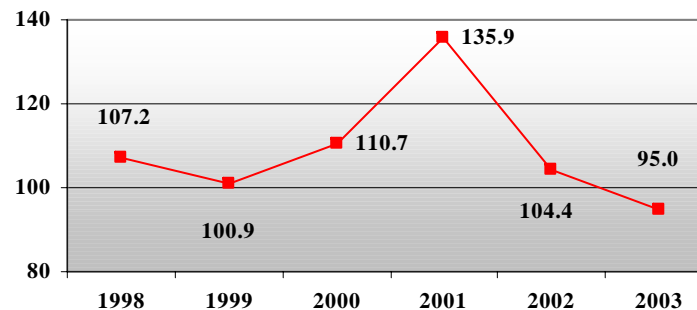
ხორბლის ნათესი ფართობის შემცირება უმთავრესად გლეხების ხელმოკლეობითა და იაფფასიანი კონტრაბანდული ხორბლისა და პურის ფქვილის მხრიდან მძაფრი კონკურენციითაა გამოწვეული.

უნაღეჭო დეკემბერმა გარკვეული საფრთხე შეუქმნა საშემოდგომო კულტურების გამოზამთრებას. თუ იანვარში თოვლის საფარი არ შეიქმნა, კულტურები შეიძლება სერიოზულად დაზიანდეს. **ნორმალური თოვლის საფარის შექმნისა და**

დიაგრამა 3.1. აღმოსავლეთ საქართველოში 2003 წლის საშემოდგომო ნათესების განაწილება მხარეების მიხედვით



დიაგრამა 3.2 საქართველოში ხორბლის საშემოდგომო ნათესების დინამიკა (1000 ჰა)

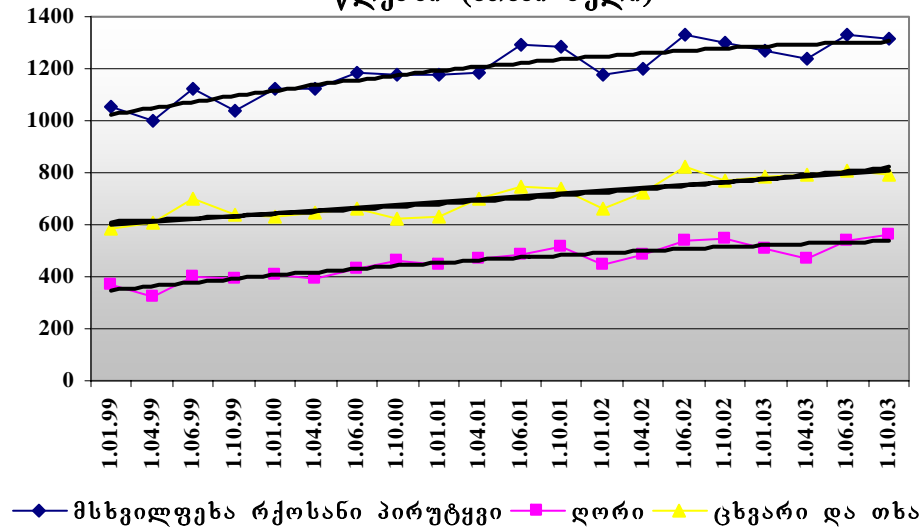


ამინდის საშუალო პირობების შენარჩუნების შემთხვევაში საშემოდგომო კულტურების მოსავლიანობა საშუალოს ფარგლებში იქნება.

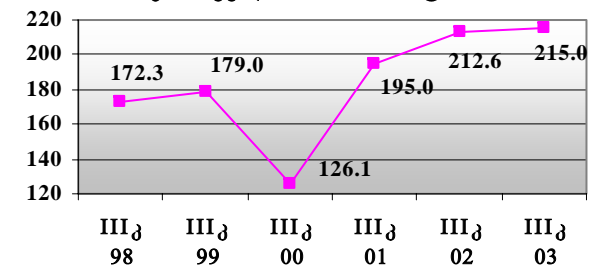
3.2. მეცხოველეობის პროდუქცია

დეტალური მონაცემები პირუტყვის სულადობისა და მეცხოველეობის პროდუქციის შესახებ დანართის დ8 და დ9 ცხრილებშია მოყვანილი. კვლავ სახეზეა პირუტყვის სულადობის ზრდის ტენდენცია. ეს, სეზონურ რხევებთან ერთად, ნათლად ჩანს ქვემოთმოყვანილი 3.3 დიაგრამიდან. თუმცა ბოლო წლებში ამ ტენდენციის გარკვეული შესუსტება შეინიშნება. რძის წარმოება, 2000 წლის გვალვით გამოწვეულ ჩავარდნას თუ არ მივიღებთ მხედველობაში, ზრდის ტენდენციას ამჟღავნებს, მაშინ როცა ხორცის წარმოებას შემცირების ტენდენცია აქვს: მოსახლეობა საქონლის შენახვას ამჯობინებს, რაც სულადობის ზრდას განაპირობებს.

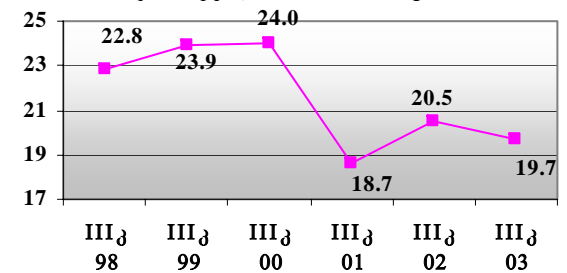
დიაგრამა 3.3. პირუტყვის სულადობა 1999-2003 წლებში (ათასი სული)



დიაგრამა 3.4. რძის წარმოება საქართველოში (ათასი ტონა)

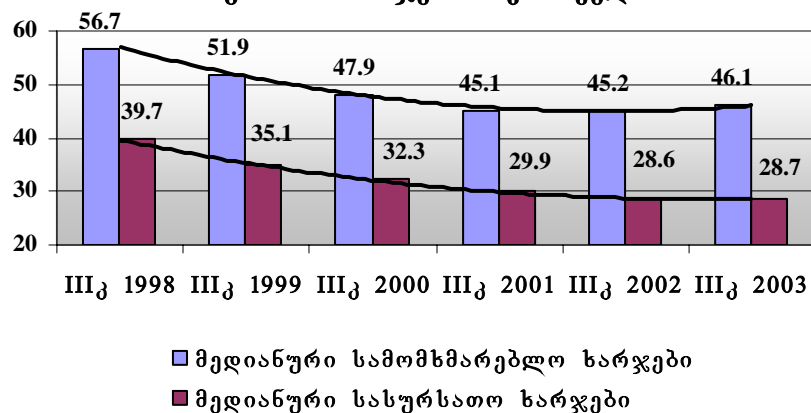


დიაგრამა 3.5. ხორცის წარმოება საქართველოში (ათასი ტონა)

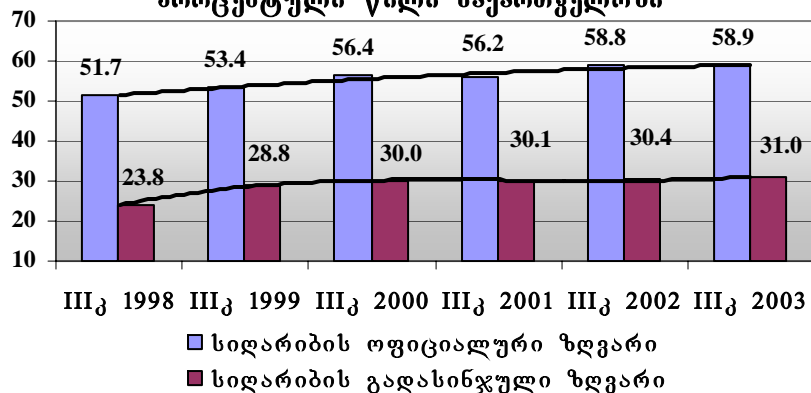


§4. სურსათის მისაწვდომობა

დიაგრამა 4.1. მედიანური სამომხმარებლო და სასურსათო ხარჯები საქართველოში



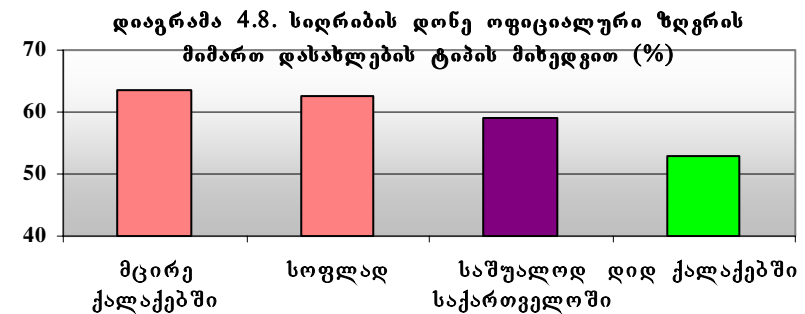
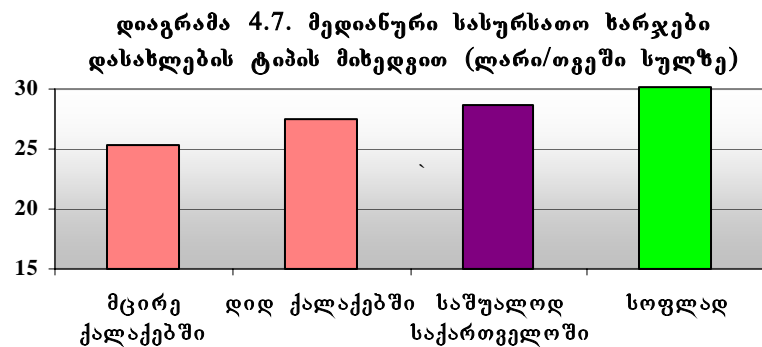
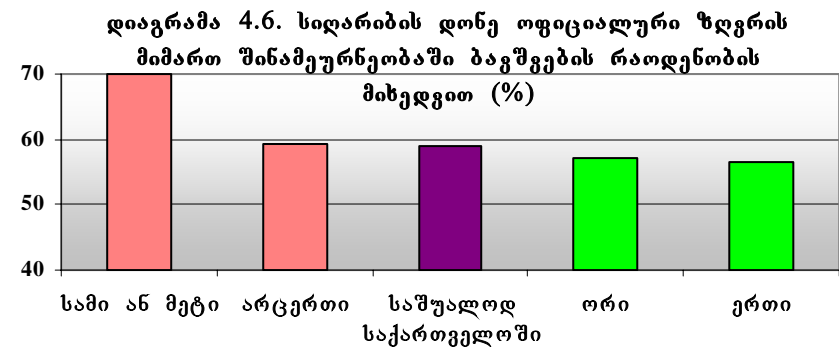
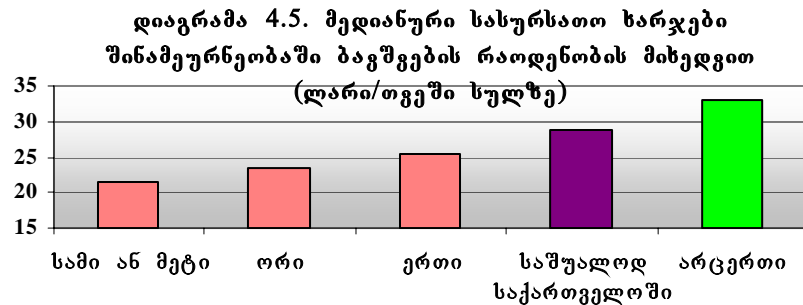
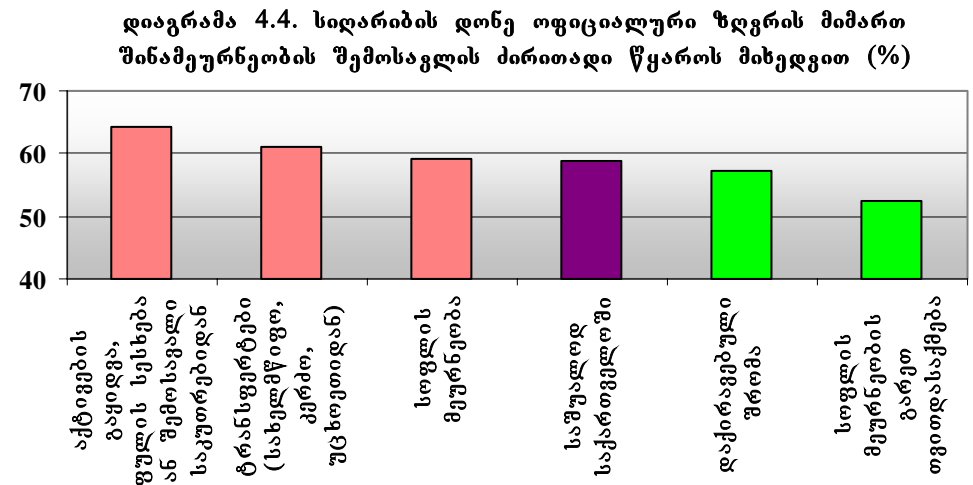
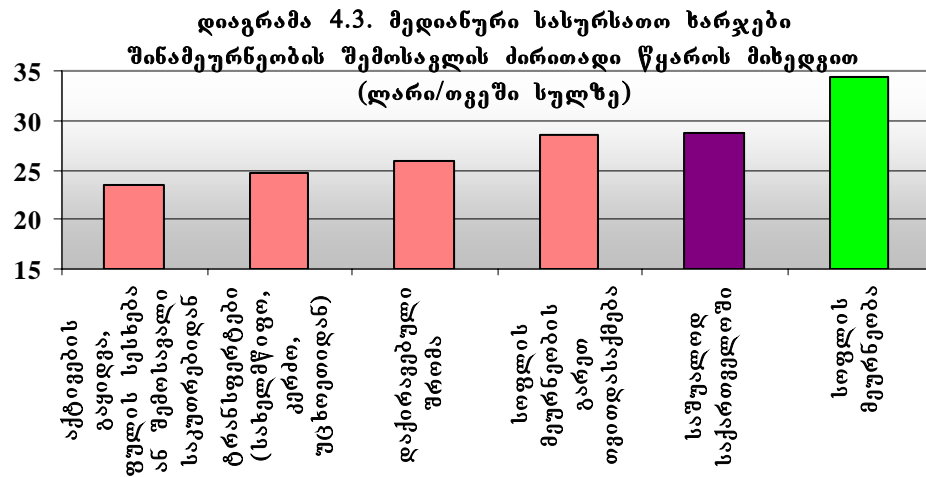
დიაგრამა 4.2. სიღარიბის ოფიციალური და გადასინჯულ ზღვრებს ქვემოთ მყოფთა პროცენტული წილი საქართველოში



მონაცემები სურსათის მისაწვდომობის სხვადასხვა ასპექტების შესახებ სხვადასხვა წრილებში **დანართის დ2-დნ ცხრილებშია** მოყვანილი.

მსგავსად II კვარტალების მონაცემებისა, III კვარტალის მონაცემებიც გვიჩვენებს, რომ ბოლო წლებში გამოკვეთილ სიღარიბის ზრდის ტენდენციას, გამოხატულს როგორც მედიანური სამომხმარებლო და სასურსათო ხარჯების შემცირებაში, ისე სამომხმარებლო ხარჯების მიხედვით სიღარიბის ოფიციალურ და გადასინჯულ ზღვრებს ქვემოთ მყოფთა პროცენტული წილის ზრდაში, 2003 წელს შეჩერების ნიშნები გამოეკვეთა (**იხ. 4.1 და 4.2 დიაგრამები**).

ქვემოთმოყვანილი **4.3 - 4.8 დიაგრამები** წარმოგვიდგენს მოსახლეობის სხვადასხვა ფენების როგორც სურსათით უზრუნველყოფის მდგომარეობას (ინდიკატორად მედიანური სასურსათო ხარჯებია აღებული), ისე საერთო სიღარიბეს 2003 წლის III კვარტალის მონაცემების მიხედვით. როგორც ამ დიაგრამებიდან ჩანს, მრავალშვილიანობა არსებითად ზრდის როგორც სურსათით ნაკლებად უზრუნველყოფილობის, ისე სიღარიბის რისკს მეორეს მხრივ, სოფლის მეურნეობაში დასაქმება თუმცა სურსათით უზრუნველყოფის გარკვეულ გარანტიას წარმოადგენს, საერთო სიღარიბეს მაინც ვერ შველის: სოფლად მცხოვრებნი, ისევე როგორც ისინი, ვისთვისაც სოფლის მეურნეობა შემოსავლის ძირითადი წყაროა უფრო ღარიბად ცხოვრობენ, ვიდრე საშუალოდ საქართველოში.



დანართი: სტატისტიკური ცხრილები
ცხრილი დ1. სურსათის საშუალო ფასები საქართველოსა და 5 ქალაქში
 ლარი/კგX100, საცალო ფასები (წყარო: სსდ, ფასების სტატისტიკის სამმართველო)

პროდუქტი	საქართველო					თბილისი				
	III კვარტალი					III კვარტალი				
	1999	2000	2001	2002	2003	1999	2000	2001	2002	2003
პური	64	70	70	70	83	58	81	81	81	86
კარტოფილი	45	36	40	42	49	48	37	38	40	48
ლობიო	177	149	179	180	163	158	152	153	149	160
პურის ფქვილი	80	79	75	76	82	116	107	88	88	96
სიმინდის ფქვილი	73	68	77	86	76	88	74	74	95	82
ძროხის ხორცი	383	370	392	461	507	473	390	407	493	500
ღორის ხორცი	371	361	418	507	498	437	340	393	593	544
ქათმის ხორცი	467	444	478	480	479	430	430	462	462	474
მწესუმხირის ზეთი	228	184	182	256	242	226	226	226	242	248
ყველი	307	314	305	297	315	339	347	323	290	338
რძე	89	93	92	101	101	100	115	120	120	120
კვერცხი (10ც)	135	137	134	143	152	149	137	126	148	155
კომბოსტო	38	42	41	33	35	37	57	36	33	29
ხაზვი	39	48	42	52	62	45	52	43	51	54
შაქარი	76	86	100	96	94	85	95	106	102	96

პროდუქტი	ქუთაისი					ბათუმი				
	III კვარტალი					III კვარტალი				
	1999	2000	2001	2002	2003	1999	2000	2001	2002	2003
პური	69	65	65	65	80	71	71	71	71	81
კარტოფილი	50	39	48	40	53	43	33	33	46	44
ლობიო	181	145	185	224	173	212	138	210	191	173
პურის ფქვილი	70	70	70	71	78	62	62	66	69	73
სიმინდის ფქვილი	61	46	56	76	55	65	67	74	84	81
ძროხის ხორცი	383	350	400	400	500	349	377	373	449	534
ღორის ხორცი	350	350	350	433	450	299	343	373	412	489
ქათმის ხორცი	400	400	400	450	450	560	521	554	573	511
მწესუმხირის ზეთი	242	163	155	257	258	219	167	171	285	228
ყველი	257	278	332	288	278	316	330	294	331	339
რძე	82	82	82	100	100	97	93	88	99	100
კვერცხი (10ც)	138	150	150	150	154	129	130	138	158	151
კომბოსტო	41	18	50	30	38	45	47	39	36	45
ხაზვი	39	51	48	55	68	40	50	35	53	66
შაქარი	73	85	102	90	89	77	76	98	96	94

პროდუქტი	თელავი					გორი				
	III კვარტალი					III კვარტალი				
	1999	2000	2001	2002	2003	1999	2000	2001	2002	2003
პური	63	63	62	63	71	56	62	62	60	89
კარტოფილი	44	32	43	40	52	53	38	43	40	45
ლობიო	158	167	187	150	153	177	160	187	187	120
პურის ფქვილი	65	65	87	70	75	83	88	87	82	87
სიმინდის ფქვილი	62	100	80	87	82	80	93	80	107	100
ძროხის ხორცი	339	350	375	483	483	358	375	375	500	508
ღორის ხორცი	389	383	600	533	500	458	450	600	617	500
ქათმის ხორცი	380	388	462	420	500	388	400	462	413	419
მწესუმხირის ზეთი	229	193	170	253	240	232	183	170	220	220
ყველი	308	285	283	292	288	283	267	283	213	283
რძე	53	60	77	70	70	77	80	77	75	80
კვერცხი (10ც)	128	123	123	140	133	141	132	123	107	160
კომბოსტო	40	42	45	36	30	33	58	45	30	32
ხაზვი	45	38	45	50	71	43	38	45	47	53
შაქარი	72	87	97	90	92	81	94	97	100	100

**ცხრილი დ2. სიღარიბის ოფიციალურ და გადასინჯულ ზღვრებზე ნაკლები
სამომხმარებლო ხარჯების მქონე შინამეურნეობათა პროცენტული წილი**

(წყარო: სსდ, შინამეურნეობათა გამოკვლევა)

მახასიათებელი	ოფიციალური ზღვარი						გადასინჯული ზღვარი					
	III კვარტალი						III კვარტალი					
	1998	1999	2000	2001	2002	2003	1998	1999	2000	2001	2002	2003
სიღარიბის ზღვრები (ლარი თვეში შრომისუნარიანი ასაკის მამაკაცზე)	97	110	113	115	124	127	58	71	73	74	77	81
რეგიონი												
აჭარის არ	38	46	56	63	58	72	14	22	24	39	36	41
გურია	53	63	59	59	66	56	20	29	29	33	37	28
თბილისი	62	60	59	49	55	47	34	30	32	28	23	18
იმერეთი და რაჭა-ლეჩხუმი	56	56	49	49	44	52	24	31	28	22	23	27
კახეთი	45	60	67	66	77	72	18	37	41	41	48	47
მცხეთა-მთიანეთი და შიდა ქართლი	44	47	48	59	62	60	18	24	23	34	39	34
სამეგრელო-ზემო სვანეთი	49	43	42	52	64	61	22	24	15	25	33	34
სამცხე-ჯავახეთი	63	57	77	83	56	62	29	40	56	47	30	35
ქვემო ქართლი	39	44	65	60	69	76	18	23	36	27	26	42
საქართველო	52	53	56	56	59	59	24	29	30	30	30	31
მთა/ბარი												
მთა	48	40	56	57	50	62	20	18	30	28	26	34
ბარი	52	56	56	56	60	59	25	31	30	30	31	31
საქართველო	52	53	56	56	59	59	24	29	30	30	30	31
ქალაქად/სოფლად												
ღიდ ქალაქებში	59	60	60	55	58	53	31	32	31	31	27	22
მცირე ქალაქებში	50	67	65	65	74	64	22	40	36	35	45	39
სოფლად	46	44	51	54	56	63	18	23	28	28	30	36
საქართველო	52	53	56	56	59	59	24	29	30	30	30	31
კვინტილური ჯგუფები												
I კვინტილი	100	100	100	100	100	100	100	100	100	100	100	100
II კვინტილი	100	100	100	100	100	100	19	44	50	51	52	55
III კვინტილი	58	67	82	81	94	95	-	-	-	-	-	-
IV კვინტილი	-	-	-	-	-	-	-	-	-	-	-	-
V კვინტილი	-	-	-	-	-	-	-	-	-	-	-	-
საქართველო	52	53	56	56	59	59	24	29	30	30	30	31
ოჯახში ბავშვთა რაოდენობა												
უბავშვო ოჯახები	50	51	54	53	58	59	24	29	29	30	31	31
ერთბავშვიანი ოჯახები	54	52	56	58	57	57	23	26	27	30	27	29
ორბავშვიანი ოჯახები	55	57	58	59	60	57	23	28	31	33	30	31
სამ ან მეტბავშვიანი ოჯახები	55	69	76	69	73	70	27	39	47	28	40	38
საქართველო	52	53	56	56	59	59	24	29	30	30	30	31
შინამეურნეობის ფულადი და არაფულადი სახსრების ძირითადი წყარო												
დაქირავებული შრომა	53	59	59	57	58	57	24	27	30	31	26	24
სოფლის მეურნეობის გარეთ თვითდასაქმება	49	58	51	58	60	52	20	31	27	31	33	25
სოფლის მეურნეობა	36	37	47	48	60	59	12	17	22	22	32	31
ტრანსფერტები (სახელმწიფო, კერძო, უცხოეთიდან)	78	71	76	70	59	61	47	45	49	44	30	42
აქტივების გაყიდვა, ფულის სესხება ან შემოსავალი საკუთრებიდან	64	71	70	53	54	64	31	52	40	27	31	37
საქართველო	52	53	56	56	59	59	24	29	30	30	30	31

ცხრილი დ2 (გაგრძელება). სიღარიბის ოფიციალურ და გადასინჯულ ზღვრებზე ნაკლები სამომხმარებლო ხარჯების მქონე შინამეურნეობათა პროცენტული წილი

მახასიათებელი	ოფიციალური ზღვარი						გადასინჯული ზღვარი					
	III კვარტალი						III კვარტალი					
	1998	1999	2000	2001	2002	2003	1998	1999	2000	2001	2002	2003
სიღარიბის ოფიციალური ზღვარი (ლარი თვეში შრომისუნარიანი ასაკის მამაკაცზე)	97	110	113	115	124	127	58	71	73	74	77	81
შინამეურნეობის მეთაურის დასაქმების სტატუსი												
არააქტიური ან უმუშევარი	69	70	68	66	66	64	39	42	41	39	37	37
თვითდასაქმებული სოფლის მეურნეობაში	44	43	48	53	56	59	17	23	25	27	28	32
სახელმწიფო მოსამსახურე	42	45	55	47	52	54	18	22	30	24	19	26
კერძო ან სახელმწიფო საწარმოში დაქირავებით მომუშავე	49	51	58	51	40	53	21	23	24	23	19	17
თვითდასაქმებული არასასოფლო-სამეურნეო სექტორში	47	49	48	49	48	53	18	21	24	26	21	28
საქართველო	52	53	56	56	59	59	24	29	30	30	30	31
სოფლად მიწის დამუშავება და ბირუტყვის ფლობა*												
0.5 ჰა-ზე ნაკლები და 0-1.5 ძროხა	53	54	66	63	69	75	21	30	44	37	42	51
0.5 ჰა-ზე ნაკლები და 1.5 ან მეტი ძროხა	42	35	45	44	54	58	17	12	23	16	19	27
0.5-1 ჰა და 0-1.5 ძროხა	49	49	47	53	54	60	18	26	24	28	32	35
0.5-1 ჰა და 1.5 ან მეტი ძროხა	23	33	32	43	41	51	3	13	12	12	12	20
1 ჰა-ზე მეტი და 0-1.5 ძროხა	53	51	56	61	65	60	26	30	33	37	37	35
1 ჰა-ზე მეტი და 1.5 ან მეტი ძროხა	22	20	41	42	38	51	5	6	9	16	15	21
სოფლად	46	45	51	54	56	63	18	23	28	28	30	36
ქალაქად ერთ დასაქმებულზე მოსული ოჯახის წევრთა რაოდენობა												
1 წევრი	43	47	44	52	50	43	15	22	16	23	24	20
1.5 წევრი	32	51	60	37	45	50	12	19	29	21	19	11
2 წევრი	50	56	54	51	52	48	22	31	22	19	19	20
2.5 წევრი	53	43	55	49	62	36	24	19	18	17	28	16
3 და მეტი წევრი	54	61	65	62	59	57	27	29	38	38	29	27
ოჯახში არავინაა დასაქმებული	81	78	76	68	79	70	51	54	48	44	48	39
ქალაქად	57	61	61	58	61	55	29	34	32	32	31	26
შინამეურნეობის ტიპი												
უბავშვო წყვილი	43	44	42	47	50	49	20	24	18	22	25	23
ბავშვიანი წყვილი	55	45	53	55	56	55	23	24	29	29	23	28
უბავშვო გაფართოებული შინამეურნეობა	46	50	53	52	54	60	19	26	25	29	26	28
ბავშვიანი გაფართოებული შინამეურნეობა	54	60	61	61	62	59	23	30	31	31	31	31
მარტოხელა მოზრდილი ან პენსიონერი ბავშვით	63	57	64	67	53	76	31	34	41	31	32	41
მარტოხელა მოზრდილი	47	48	47	53	57	55	24	26	28	24	29	36
მარტოხელა პენსიონერი	55	56	58	57	65	63	31	34	36	35	40	39
მარტოხელა პენსიონერი და მოზრდილი	62	55	57	49	60	58	32	40	32	28	33	31
საქართველო	52	53	56	56	59	59	24	29	30	30	30	31

*ბირუტყვის რაოდენობის დათვლისას 5 თხა ან ცხვარი 1 ძროხის ტოლფასადაა ჩათვლილი. ამდენად, ოჯახს შეიძლება ძროხების არამთელი რაოდენობა აღმოაჩნდეს.

ცხრილი ასახავს იმ შინამეურნეობათა წილს შესაბამისი კატეგორიის ყველა შინამეურნეობის ერთობლიობაში, რომელთა სამომხმარებლო ხარჯები, ექვივალენტურ მოზრდილთა შკალისა და ერთობლივი მოხმარების ეფექტის გათვალისწინებით, ნაკლებია სიღარიბის ოფიციალურ და გადასინჯულ ზღვრებზე. ოფიციალური სიღარიბის ზღვარის გაანგარიშების, აგრეთვე ექვივალენტურ მოზრდილთა შკალისა და ერთობლივი მოხმარების ეფექტის შესახებ დაწვრილებით ბიულეტენის მე-3 გამოშვებაშია მოთხრობილი.

ცხრილი დ3. მედიანური სამომხმარებლო ხარჯები

(ლარი/თვეში სულზე, 1998 წლის ფასებში)

(წყარო: სსდ, შინამეურნეობათა გამოკვლევა)

	მთელი მოსახლეობა						სიღარიბის თეფციალურ ზღვარს ქვემოთ მყოფნი						სიღარიბის გადასინჯულ ზღვარს ქვემოთ მყოფნი					
მახასიათებელი	III კვარტალი						III კვარტალი						III კვარტალი					
	1998	1999	2000	2001	2002	2003	1998	1999	2000	2001	2002	2003	1998	1999	2000	2001	2002	2003
რეგიონი																		
აჭარის არ	66	54	44	37	42	38	38	34	32	27	28	30	24	20	20	20	21	22
გურია	56	40	41	42	41	51	37	33	32	29	28	32	27	25	24	22	23	23
თბილისი	50	48	47	53	48	56	33	34	32	32	35	38	22	26	24	25	25	25
იმერეთი და რაჭა-ლეჩხუმი	54	51	51	49	56	52	35	34	31	33	31	35	23	23	23	23	23	25
კახეთი	64	46	39	38	34	37	39	32	30	29	29	28	30	25	22	22	20	23
მცხეთა-მთიანეთი და შიდა ქართლი	61	58	52	42	42	45	40	34	32	29	26	30	28	27	22	22	20	22
სამეგრელო-ზემო სვანეთი	59	63	60	47	40	43	38	32	37	31	31	29	27	24	23	23	23	22
სამცხე-ჯავახეთი	47	42	31	31	46	42	36	25	25	27	30	33	26	18	21	21	22	24
ქვემო ქართლი	71	63	48	45	42	35	39	36	33	33	36	31	28	26	22	25	22	22
საქართველო	57	52	48	45	45	46	37	33	32	30	32	33	25	24	23	23	23	23
მთა/ბარი																		
მთა	59	65	48	46	51	46	37	35	32	32	30	32	23	23	23	22	21	26
ბარი	56	50	48	45	45	46	37	33	32	30	32	33	25	25	23	23	23	23
საქართველო	57	52	48	45	45	46	37	33	32	30	32	33	25	24	23	23	23	23
ქალაქად/სოფლად																		
დიდი ქალაქებში	51	47	46	46	47	51	35	33	32	30	34	36	24	25	24	24	24	22
მცირე ქალაქებში	59	43	43	41	37	42	35	33	33	32	29	30	26	25	24	22	23	21
სოფლად	62	62	51	46	46	43	38	33	30	30	30	31	26	24	21	22	21	22
საქართველო	57	52	48	45	45	46	37	33	32	30	32	33	25	24	23	23	23	22
კვინტილური ჯგუფები																		
I კვინტილი	23	21	19	20	19	19	23	21	19	20	19	18	23	21	19	20	19	19
II კვინტილი	41	35	33	31	32	33	41	35	33	31	32	31	34	32	30	29	29	29
III კვინტილი	55	51	46	44	44	45	51	48	45	42	43	43	-	-	-	-	-	-
IV კვინტილი	78	72	64	63	62	64	-	-	-	-	-	-	-	-	-	-	-	-
V კვინტილი	132	123	114	108	108	106	-	-	-	-	-	-	-	-	-	-	-	-
საქართველო	57	52	48	45	45	46	37	33	32	30	32	33						
ოჯახში ბავშვთა რაოდენობა																		
უბავშვო ოჯახები	65	60	56	53	51	51	42	37	36	35	36	36	28	28	27	26	25	25
ერთბავშვიანი ოჯახები	51	48	45	41	43	45	34	32	31	28	31	31	23	23	21	21	22	23
ორბავშვიანი ოჯახები	44	41	38	38	38	40	31	30	27	27	27	28	20	20	21	22	20	21
სამ ან მეტბავშვიანი ოჯახები	41	31	27	30	29	33	26	24	22	27	23	25	19	17	16	15	18	18
საქართველო	57	52	48	45	45	46	37	33	32	30	32	33	25	24	23	23	23	23
შინამეურნეობის ფულადი და არაფულადი სახსრების ძირითადი წყარო																		
დაქირავებული შრომა	55	48	45	43	45	46	35	34	31	30	35	35	26	27	23	22	24	23
სოფლის მეურნეობის გარეთ	57	44	51	43	43	47	35	32	32	30	29	33	25	24	23	23	24	23
თვითდასაქმება	74	67	56	50	42	45	41	35	33	32	31	33	27	27	26	24	22	22
სოფლის მეურნეობა	42	44	38	39	45	43	34	33	32	31	32	28	27	24	24	24	22	21
ტრანსფერტები (სახელმწიფო, კერძო, უცხოეთიდან)	47	37	39	46	48	41	39	28	31	29	31	29	20	24	21	18	23	21
აქტივების გაყიდვა, ფულის სესხება ან შემოსავალი საკუთრებიდან	57	52	48	45	44	45	37	33	32	30	32	33	26	25	24	23	23	22
საქართველო	57	52	48	45	44	45	37	33	32	30	32	33	26	25	24	23	23	22
შინამეურნეობის მეთაურის დასაქმების სტატუსი																		
არააქტიური ან უმუშევარი	45	40	40	39	40	42	33	32	30	30	31	30	25	24	23	24	23	22
თვითდასაქმებული სოფლის მეურნეობაში	63	63	54	47	47	46	40	33	31	30	32	32	26	24	22	21	21	24
სახელმწიფო მოსამსახურე	65	58	48	52	52	50	36	36	33	32	38	34	25	23	24	24	27	25
კერძო ან სახელმწიფო საწარმოში	59	55	48	49	59	51	36	35	33	33	33	37	23	25	22	23	20	23
დაქირავებით მომუშავე	60	55	55	54	53	51	41	35	34	32	33	33	25	28	25	23	24	23
თვითდასაქმებული არა სოფლის მეურნეობაში	57	52	48	45	45	46	37	33	32	30	32	33	25	24	23	23	23	23
საქართველო	57	52	48	45	45	46	37	33	32	30	32	33	25	24	23	23	23	23

ცხრილი დ3 (გაგრძელება). მედიანური სამომხმარებლო ხარჯები (ლარი/თვეში სულზე, 1998 წლის ფასებში)

	მთელი მოსახლეობა						სიღარიბის ოფიციალურ ზღვარს ქვემოთ მყოფნი						სიღარიბის გადამსწრე ზღვარს ქვემოთ მყოფნი					
მასსიათებელი	III კვარტალი						III კვარტალი						III კვარტალი					
	1998	1999	2000	2001	2002	2003	1998	1999	2000	2001	2002	2003	1998	1999	2000	2001	2002	2003
სოფლად მიწის დამუშავება და ბირუტყვის ფლობა*																		
0.5 ჰა-ზე ნაკლები და 0-1.5 ძროხა	59	56	39	42	39	36	38	33	28	28	28	28	24	24	21	22	22	23
0.5 ჰა-ზე ნაკლები და 1.5 ან მეტი ძროხა	61	78	57	59	47	44	37	37	27	34	32	33	28	23	16	21	21	24
0.5-1 ჰა და 0-1.5 ძროხა	62	60	55	47	47	44	43	33	32	32	29	31	29	24	23	23	21	24
0.5-1 ჰა და 1.5 ან მეტი ძროხა	81	76	64	51	52	50	43	33	35	36	35	32	27	26	23	22	21	24
1 ჰა-ზე მეტი და 0-1.5 ძროხა	56	51	47	42	39	45	36	32	30	28	29	29	24	22	20	20	20	22
1 ჰა-ზე მეტი და 1.5 ან მეტი ძროხა	92	75	55	49	54	49	37	36	38	31	32	34	17	22	21	22	20	25
სოფლად	62	62	52	46	46	43	38	33	31	30	30	31	26	24	21	22	21	24
ქალაქად ერთი დასაქმებულზე მოსული ოჯახის წევრთა რაოდენობა																		
1 წევრი	78	64	65	59	64	74	48	47	46	40	41	39	30	33	32	33	32	27
1.5 წევრი	68	51	39	54	54	51	39	38	32	32	33	42	25	24	26	26	23	25
2 წევრი	59	50	50	50	53	52	37	35	35	35	37	34	26	26	25	24	23	22
2.5 წევრი	43	55	43	45	42	54	31	31	33	30	29	34	17	21	16	20	21	21
3 და მეტი წევრი	49	42	37	36	41	45	28	31	29	26	30	33	20	23	22	22	23	23
ოჯახში არაყინა დასაქმებული	41	37	42	41	39	43	34	32	33	32	34	33	27	26	24	26	25	22
ქალაქად	53	46	45	44	44	50	35	33	32	31	33	34	24	25	24	24	24	23
შინამეურნეობის ტიპი																		
უბავშვო წვეილი	79	76	81	68	63	68	46	40	44	44	41	46	28	33	27	31	32	26
ბავშვიანი წვეილი	53	55	49	44	46	47	37	33	30	30	33	33	24	24	23	23	22	24
უბავშვო გაფართოებული შინამეურნეობა	59	54	50	47	48	46	38	34	33	31	33	34	24	26	24	23	23	23
ბავშვიანი გაფართოებული შინამეურნეობა	45	39	37	36	37	39	31	29	27	27	27	28	20	19	19	20	20	21
მარტოხელა მოზრდილი ან პენსიონერი ბავშვით	53	53	46	46	62	44	38	38	33	35	35	31	29	27	26	25	27	23
მარტოხელა მოზრდილი	99	92	93	80	81	82	60	53	50	55	54	43	35	42	32	26	29	30
მარტოხელა პენსიონერი	69	65	60	59	53	56	45	41	41	39	38	39	31	30	30	32	28	28
მარტოხელა პენსიონერი და მოზრდილი	54	55	54	59	49	53	39	32	34	35	36	37	28	29	27	28	24	23
საქართველო	57	52	48	45	45	46	37	33	32	30	32	33	25	24	23	23	23	23

*ბირუტყვის რაოდენობის დათვლისას 5 თხა ან ცხვარი 1 ძროხის ტოლფასადაა ჩათვლილი. ამდენად, ოჯახს შეიძლება ძროხების არამთელი რაოდენობა აღმოაჩნდეს.

ცხრილში წარმოდგენილი კვარტალური მონაცემები წარმოადგენს ერთ სულზე მთლიანი სამომხმარებლო ხარჯების მიხედვით შინამეურნეობათა განაწილებების მედიანების შეფასებებს შემთხვევით შერჩევაში მოხვედრილ შინამეურნეობებზე კვარტალური დაკვირვების მიხედვით. სამომხმარებლო ხარჯები, გარდა ფულადი ხარჯებისა, მოიცავს შინამეურნეობის მიერ შინმოწეული პროდუქციის თვითმოხმარებას, შეფასებულს მიმდინარე საბაზრო ფასებში საგაჭრო ფასდანამატის გათვალისწინებით.

ცხრილი დ4. მედიანური სასურსათო ხარჯები (ლარი/თვეში სულზე, 1998 წლის ფასებში)

(წყარო: სსდ, შინამეურნეობათა გამოკვლევა)

	მთელი მოსახლეობა						სიღარიბის თემატიკური ზღვარის ქვემოთ მყოფნი						სიღარიბის გადასინჯულ ზღვარის ქვემოთ მყოფნი					
მასშტაბი	III კვარტალი						III კვარტალი						III კვარტალი					
	1998	1999	2000	2001	2002	2003	1998	1999	2000	2001	2002	2003	1998	1999	2000	2001	2002	2003
რეგიონი																		
აჭარის არ	41	34	31	24	26	24	26	21	24	17	17	19	16	13	15	15	14	14
გურია	45	32	33	33	30	35	31	25	24	23	22	23	23	19	17	15	15	17
თბილისი	32	29	28	29	27	29	23	22	21	19	20	21	15	18	17	17	16	14
იმერეთი და რაჭა-ლეჩხუმი	39	35	38	35	41	36	24	21	21	24	21	24	15	16	17	17	14	18
კახეთი	51	34	32	29	23	25	32	24	23	20	19	19	25	18	17	17	14	15
მცხეთა-მთიანეთი და შიდა ქართლი	44	41	36	28	24	29	27	25	23	20	17	21	18	19	16	15	14	15
სამეგრელო-ზემო სვანეთი	44	52	46	36	29	29	30	23	30	23	22	20	22	18	20	18	18	17
სამცხე-ჯავახეთი	33	29	20	21	27	27	24	17	17	19	20	20	18	12	14	15	15	14
ქვემო ქართლი	46	41	31	30	31	25	29	27	23	24	25	21	19	19	16	19	13	16
საქართველო	40	35	32	30	29	29	26	23	22	21	20	21	17	17	17	16	15	16
მთა/ბარი																		
მთა	44	51	38	36	33	32	27	26	26	23	23	24	16	17	17	17	15	19
ბარი	39	33	31	29	28	28	26	22	22	21	20	21	17	17	16	16	15	15
საქართველო	40	35	32	30	29	29	26	23	22	21	20	21	17	17	17	16	15	16
ქალაქად/სოფლად																		
დიდი ქალაქებში	33	28	28	26	26	28	23	22	22	19	19	20	16	17	17	16	15	13
მცირე ქალაქებში	40	28	29	28	24	25	25	21	23	22	21	19	17	17	17	16	16	14
სოფლად	48	47	39	34	32	30	30	25	23	23	21	22	19	17	16	16	15	16
საქართველო	40	35	32	30	29	29	26	23	22	21	20	21	17	17	17	16	15	14
კონტინენტური ჯგუფები																		
I კვინტილი	15	14	14	14	13	13	15	14	14	14	13	13	15	14	14	14	13	13
II კვინტილი	30	25	24	23	22	22	30	25	24	23	22	22	26	22	22	21	20	20
III კვინტილი	40	35	33	31	29	30	38	34	32	29	29	30	-	-	-	-	-	-
IV კვინტილი	56	52	46	42	39	40	-	-	-	-	-	-	-	-	-	-	-	-
V კვინტილი	91	86	78	63	61	61	-	-	-	-	-	-	-	-	-	-	-	-
საქართველო	40	35	32	30	29	29	26	23	22	21	20	21	17	17	17	16	15	16
ოჯახში ბავშვთა რაოდენობა																		
უბავშვო ოჯახები	45	41	39	36	32	33	30	26	26	24	23	24	21	19	19	19	17	18
ერთბავშვიანი ოჯახები	35	32	29	27	26	25	23	22	21	19	19	19	15	15	14	14	14	15
ორბავშვიანი ოჯახები	30	26	26	24	24	24	22	20	19	18	17	18	14	13	14	14	13	14
სამ ან მეტბავშვიანი ოჯახები	31	21	21	21	17	22	18	15	17	18	15	19	13	12	12	11	9	12
საქართველო	40	35	32	30	29	29	26	23	22	21	20	21	17	17	17	16	15	16
შინამეურნეობის ფულადი და არაფულადი სახსრების ძირითადი წყარო																		
დაქირავებული შრომა	35	28	26	25	28	26	24	22	20	18	20	19	15	16	15	14	16	13
სოფლის მეურნეობის გარეთ																		
თვითდასაქმება	37	27	29	27	28	29	22	21	21	21	19	20	14	16	14	16	14	15
სოფლის მეურნეობა	58	53	43	40	29	34	33	28	27	25	20	24	23	20	19	18	15	18
ტრანსფერები (სახელმწიფო, კერძო, უცხოეთიდან)	29	28	25	25	28	25	24	23	21	20	21	17	17	17	17	17	15	14
აქტივების გაყიდვა, ფულის სესხება ან შემოსავალი საკუთრებიდან	32	27	27	30	30	24	26	19	21	19	20	18	18	17	15	13	16	14
საქართველო	40	35	32	30	29	29	26	23	22	21	20	21	17	17	17	16	15	16
შინამეურნეობის მეთაურის დასაქმების სტატუსი																		
არააქტიური ან უმუშევარი	31	27	27	25	24	25	24	21	21	20	19	19	18	17	16	16	15	13
თვითდასაქმებული სოფლის მეურნეობაში	50	49	42	35	35	33	31	26	25	22	23	23	20	17	16	16	16	16
სახელმწიფო მოსამსახურე	41	39	31	30	30	28	24	22	21	21	22	20	16	16	17	17	18	13
კერძო ან სახელმწიფო საწარმოში																		
დაქირავებით მომუშავე	38	34	30	30	35	29	25	22	22	21	23	22	15	17	17	17	12	14
თვითდასაქმებული არა სოფლის მეურნეობაში	39	34	31	33	28	29	26	24	24	23	18	20	17	20	17	17	13	15
საქართველო	40	35	32	30	29	29	26	23	22	21	20	21	17	17	17	16	15	14

ცხრილი დ4 (გაგრძელება). მედიანური სასურსათო ხარჯები

(ლარი/თვეში სულზე, 1998 წლის ფასებში)

მანასიათებელი	მთელი მოსახლეობა						სიღარიბის ოფიციალურ ზღვარს ქვემოთ მყოფნი						სიღარიბის გადასინჯულ ზღვარს ქვემოთ მყოფნი					
	III კვარტალი						III კვარტალი						III კვარტალი					
	1998	1999	2000	2001	2002	2003	1998	1999	2000	2001	2002	2003	1998	1999	2000	2001	2002	2003
სოფლად მიწის დამუშავება და პირუტყვის ფლობა*																		
0.5 ჰა-ზე ნაკლები და 0-1.5 ძროხა	42	42	28	28	26	25	29	25	20	21	19	20	18	17	15	16	15	16
0.5 ჰა-ზე ნაკლები და 1.5 ან მეტი ძროხა	40	53	37	43	36	33	26	25	21	24	24	26	17	14	14	15	17	20
0.5-1 ჰა და 0-1.5 ძროხა	50	46	42	36	35	32	33	26	24	24	21	22	24	18	17	17	15	18
0.5-1 ჰა და 1.5 ან მეტი ძროხა	63	61	54	39	39	35	35	25	29	26	26	23	26	18	20	18	16	17
1 ჰა-ზე მეტი და 0-1.5 ძროხა	43	38	34	32	25	31	27	25	22	20	18	21	20	16	16	15	14	15
1 ჰა-ზე მეტი და 1.5 ან მეტი ძროხა	72	60	43	38	38	35	30	29	31	25	22	22	7	19	14	18	15	17
სოფლად	48	47	39	34	32	30	30	25	23	23	21	22	19	17	16	16	15	17
ქალაქად ერთ დასაქმებულზე მოსული ოჯახის წევრთა რაოდენობა																		
1 წევრი	52	43	46	35	38	39	35	27	30	26	26	25	23	22	28	21	21	17
1.5 წევრი	42	33	29	32	30	31	26	25	21	21	22	21	13	15	17	16	15	15
2 წევრი	34	31	31	30	31	29	24	22	21	24	23	21	17	18	19	17	16	16
2.5 წევრი	31	31	25	24	24	24	18	19	19	20	18	17	10	17	14	13	13	11
3 და მეტი წევრი	32	25	25	23	22	25	19	21	20	17	17	20	14	15	14	14	13	13
ოჯახში არაყინა დასაქმებული	29	27	27	25	24	24	24	22	24	21	21	19	19	18	18	19	17	14
ქალაქად	34	29	29	27	26	27	24	22	22	20	19	20	16	17	17	16	15	14
შინამეურნეობის ტიპი																		
უბავეშო წვეილი	57	51	46	46	44	48	31	28	33	29	29	29	21	18	23	21	20	22
ბავშვიანი წვეილი	36	35	31	29	28	27	26	21	21	21	20	20	13	14	16	17	12	15
უბავეშო გაფართოებული შინამეურნეობა	40	35	33	31	30	29	26	23	22	21	21	21	17	18	17	17	15	15
ბავშვიანი გაფართოებული შინამეურნეობა	31	26	26	24	23	23	21	19	19	18	17	18	14	14	14	13	13	13
მარტოხელა მოზრდილი ან პენსიონერი ბავშვით	34	39	27	32	36	24	24	27	23	21	22	22	17	19	18	13	15	15
მარტოხელა მოზრდილი	63	57	59	50	39	48	41	36	35	41	30	24	30	28	23	19	18	19
მარტოხელა პენსიონერი	53	50	46	42	35	39	33	30	31	27	26	28	23	22	23	22	20	21
მარტოხელა პენსიონერი და მოზრდილი	39	34	40	40	32	34	29	21	25	24	23	25	19	18	18	19	18	17
საქართველო	40	35	32	30	29	29	26	23	22	21	20	21	17	17	17	16	15	16

*პირუტყვის რაოდენობის დათვლისას 5 თხა ან ცხვარი 1 ძროხის ტოლფასადაა ჩათვლილი. ამდენად, ოჯახს შეიძლება ძროხების არამთელი რაოდენობა აღმოაჩნდეს.

ცხრილში მოყვანილი კვარტალური მონაცემები ისეთივე პრინციპით მიიღება, როგორითაც წინა ცხრილში, ოღონდ სამომხმარებლო ხარჯების ნაცვლად სასურსათო ხარჯები გამოიყენება. სასურსათო ხარჯები, რომლებიც მთლიანი სამომხმარებლო ხარჯების ნაწილს წარმოადგენს, გარდა ფულადი ხარჯებისა, მოიცავს შინმოწეული სურსათის მოხმარებასაც. ეს უკანასკნელი შეფასებულია მიმდინარე საბაზრო ფასებში (სავაჭრო ფასდამატის გათვალისწინებით).

ცხრილი დ5. სასურსათო ხარჯების საშუალო პროცენტული წილი მთლიან სამომხმარებლო ხარჯებში

(წყარო: სსდ, შინამეურნეობათა გამოკვლევა)

	მთელი მოსახლეობა						სიღარიბის ოფიციალურ ზღვარს ქვემოთ მყოფნი						სიღარიბის გადასინჯულ ზღვარს ქვემოთ მყოფნი					
	III კვარტალი						III კვარტალი						III კვარტალი					
მახასიათებელი	1998	1999	2000	2001	2002	2003	1998	1999	2000	2001	2002	2003	1998	1999	2000	2001	2002	2003
რეგიონი																		
აჭარის არ	56	55	61	59	57	58	66	65	72	66	66	65	65	65	71	70	69	65
გურია	85	79	77	77	76	70	79	76	75	78	76	71	79	77	72	75	74	74
თბილისი	58	53	51	51	49	48	63	68	64	62	58	57	70	71	69	65	63	61
იმერეთი და რაჭა-ლეჩხუმი	72	74	76	70	70	71	71	68	71	71	70	72	67	67	73	71	67	71
კახეთი	78	74	69	73	69	70	80	74	76	76	70	71	82	76	76	76	72	70
მცხეთა-მთიანეთი და შიდა ქართლი	73	72	72	65	63	63	69	70	72	70	64	69	69	71	70	67	66	72
სამეგრელო-ზემო სვანეთი	74	81	64	73	71	68	75	74	79	76	76	74	81	76	81	78	77	77
სამცხე-ჯავახეთი	69	72	68	72	66	64	69	71	68	70	69	65	70	71	72	72	68	63
ქვემო ქართლი	67	66	60	63	68	67	73	73	70	70	69	71	74	74	73	71	67	72
საქართველო	68	67	64	64	62	61	70	70	70	70	67	67	72	71	72	70	68	69
მთა/ბარი																		
მთა	79	79	80	75	72	71	73	74	78	76	72	72	69	71	77	75	71	71
ბარი	66	64	62	62	61	60	69	69	69	69	66	67	72	71	72	70	68	69
საქართველო	68	67	64	64	62	61	70	70	70	70	67	67	72	71	72	70	68	69
ქალაქად/სოფლად																		
დიდი ქალაქებში	56	53	53	52	50	50	64	67	65	62	59	60	70	70	70	65	65	63
მცირე ქალაქებში	69	66	67	61	63	60	72	66	69	70	67	66	71	69	72	71	67	65
სოფლად	78	77	72	73	72	72	76	75	76	75	73	73	76	74	75	75	72	73
საქართველო	68	67	64	64	62	61	70	70	70	70	67	67	72	71	72	70	68	69
კვინტილური ჯგუფები																		
I კვინტილი	65	72	72	70	69	69	65	72	72	70	69	69	65	72	72	70	69	69
II კვინტილი	71	70	70	70	67	68	71	70	70	70	67	68	76	70	71	70	68	69
III კვინტილი	72	69	70	69	66	65	72	70	69	69	65	66	-	-	-	-	-	-
IV კვინტილი	70	71	69	67	65	63	-	-	-	-	-	-	-	-	-	-	-	-
V კვინტილი	66	63	57	57	57	56	-	-	-	-	-	-	-	-	-	-	-	-
საქართველო	68	67	64	64	62	61	70	70	70	70	67	67						
ოჯახში ბავშვთა რაოდენობა																		
უბავშვო ოჯახები	70	67	67	66	64	64	71	71	71	71	68	69	74	72	73	71	69	71
ერთბავშვიანი ოჯახები	61	65	60	59	57	57	66	68	67	68	65	63	65	69	70	69	67	64
ორბავშვიანი ოჯახები	65	65	55	60	58	57	67	68	71	68	64	65	69	69	70	69	68	68
სამ ან მეტბავშვიანი ოჯახები	71	67	73	67	64	67	69	71	76	71	65	73	69	67	77	75	63	70
საქართველო	68	67	64	64	62	61	70	70	70	70	67	67	72	71	72	70	68	69
შინამეურნეობის ფულადი და არაფულადი სახსრების ძირითადი წყარო																		
დაქირავებული შრომა	58	58	51	55	59	54	64	64	63	63	59	60	67	67	68	66	68	59
სოფლის მეურნეობის გარეთ	56	52	54	57	62	52	63	65	67	69	60	61	68	66	67	69	67	65
თვითდასაქმება	79	79	79	76	66	75	79	79	79	79	63	77	81	77	79	78	69	76
სოფლის მეურნეობა	66	60	57	56	59	53	69	70	65	66	61	63	72	72	70	69	68	67
ტრანსფერტები (სახელმწიფო, კერძო, უცხოეთიდან)																		
აქტივების გაყიდვა, ფულის სესხება ან შემოსავალი საკუთრებიდან	65	47	45	55	60	52	70	68	66	66	63	61	71	71	69	64	71	68
საქართველო	68	67	64	64	62	61	70	70	70	70	67	67	72	71	72	70	68	69
შინამეურნეობის მეთაურის დასაქმების სტატუსი																		
არააქტიური ან უმუშევარი	64	60	57	61	57	57	69	70	68	66	63	65	73	71	72	69	67	69
თვითდასაქმებული სოფლის მეურნეობაში	79	78	78	74	74	72	76	76	78	76	75	74	76	74	75	75	73	73
სახელმწიფო მოსამსახურე	63	63	62	55	55	57	65	68	63	65	61	60	63	68	69	66	66	60
კერძო ან სახელმწიფო საწარმოში																		
დაქირავებით მომუშავე	60	60	51	54	53	52	65	64	66	66	61	62	68	68	71	69	61	63
თვითდასაქმებული არა სოფლის მეურნეობაში	56	57	55	59	52	57	66	66	70	69	60	65	68	68	71	69	61	67
საქართველო	68	67	64	64	62	61	70	70	70	70	67	67	72	71	72	70	68	69

ცხრილი დ5. (გაგრძელება). სასურსათო ხარჯების საშუალო პროცენტული წილი მთლიან სამომხმარებლო ხარჯებში

	მთელი მოსახლეობა						სიღარიბის ოფიციალურ ზღვარს ქვემოთ მყოფნი						სიღარიბის გადისინჯულ ზღვარს ქვემოთ მყოფნი					
მახასიათებელი	III კვარტალი						III კვარტალი						III კვარტალი					
	1998	1999	2000	2001	2002	2003	1998	1999	2000	2001	2002	2003	1998	1999	2000	2001	2002	2003
სოფლად მიწის დამუშავება და პირუტყვის ფლობა*																		
0.5 ჰა-ზე ნაკლები და 0-1.5 ძროხა	74	75	69	71	69	72	74	73	74	74	72	73	74	73	73	76	72	73
0.5-1 ჰა და 0-1.5 ძროხა	73	76	65	69	77	74	71	75	75	76	74	78	69	70	76	79	74	78
0.5-1 ჰა და 1.5 ან მეტი ძროხა	82	76	78	74	71	72	77	76	76	77	74	73	77	75	75	74	70	73
1 ჰა-ზე მეტი და 0-1.5 ძროხა	81	80	80	76	77	70	76	75	81	78	78	73	86	68	81	79	78	75
1 ჰა-ზე მეტი და 1.5 ან მეტი ძროხა	79	79	55	72	68	68	77	77	77	74	69	72	79	75	77	73	73	72
1 ჰა-ზე მეტი და 1.5 ან მეტი ძროხა	79	77	78	77	70	74	80	81	78	76	73	71	56	78	68	74	77	65
სოფლად	78	77	72	73	72	72	76	75	76	75	73	73	76	74	75	75	72	73
ქალაქად ერთ დისკრეტულზე მოსული ოჯახის წევრთა რაოდენობა																		
1 წევრი	63	59	59	53	54	53	67	62	68	66	63	68	71	66	74	63	66	64
1.5 წევრი	58	51	65	49	52	50	59	65	66	64	63	56	59	64	71	63	62	63
2 წევრი	59	57	58	53	50	54	61	66	61	66	61	63	66	68	68	68	66	68
2.5 წევრი	56	59	54	55	58	48	56	66	64	63	62	53	60	72	74	69	63	51
3 და მეტი წევრი	55	58	49	56	51	51	65	65	67	64	58	60	68	68	68	67	62	61
ოჯახში არაყინა დასაქმებული	62	54	61	56	55	54	69	71	68	64	64	61	73	73	73	68	68	66
ქალაქად	59	56	56	54	53	52	66	67	66	65	61	61	70	70	71	67	65	64
შინამეურნეობის ტიპი																		
უბავეშო წვეილი	71	54	49	61	67	69	66	72	72	74	73	73	75	70	81	73	72	77
ბავშვიანი წვეილი	63	61	58	56	57	53	66	66	70	69	62	64	60	66	68	69	60	67
უბავეშო გაფართოებული	67	65	63	64	60	61	70	70	67	70	66	66	73	70	70	71	66	67
შინამეურნეობა	64	67	58	62	59	60	68	69	70	68	65	66	70	70	72	70	68	67
ბავშვიანი გაფართოებული	62	64	62	59	45	51	57	67	60	65	60	62	65	69	67	55	64	71
შინამეურნეობა	65	61	62	60	59	55	71	67	74	69	56	60	75	72	79	67	68	63
მარტოხელა მოზრდილი ან პენსიონერი	76	80	78	71	72	68	75	74	75	71	71	74	75	75	75	71	71	74
ბავშვით	72	74	75	71	65	65	69	69	70	71	70	71	72	72	70	72	72	74
მარტოხელა მოზრდილი	68	67	64	64	62	61	70	70	70	70	67	67	72	71	72	70	68	69
მარტოხელა პენსიონერი																		
მარტოხელა პენსიონერი და მოზრდილი																		
საქართველო	68	67	64	64	62	61	70	70	70	70	67	67	72	71	72	70	68	69

*პირუტყვის რაოდენობის დათვლისას 5 თხა ან ცხვარი 1 ძროხის ტოლფასადაა ჩათვლილი. ამდენად, ოჯახს შეიძლება ძროხების არამთელი რაოდენობა აღმოაჩნდეს.

როგორც სასურსათო, ისე სამომხმარებლო ხარჯები მოიცავს შინამეურნეობის მიერ მოწეულ პროდუქციას, შეფასებულს შინამეურნეობათა გამოკვლევის შედეგად მიღებული მყიდველის ფასებში (სავაჭრო ფასდანიშნის გათვალისწინებით). კვარტალური მონაცემები მიღებულია შესაბამისი პერიოდის განმავლობაში შესაბამის კატეგორიაში მოხვედრილი ყველა შინამეურნეობის ჯამური სასურსათო ხარჯების გაყოფით ჯამურ სამომხმარებლო ხარჯებზე.

ცხრილი დნ. შინამეურნეული სურსათის საშუალო პროცენტული წილი მთლიან სასურსათო ხარჯებში

(წყარო: სსდ, შინამეურნეობათა გამოკვლევა)

მახასიათებელი	მთელი მოსახლეობა						სიღარიბის ოფიციალურ ზღვარს ქვემოთ მყოფნი						სიღარიბის გადასინჯულ ზღვარს ქვემოთ მყოფნი					
	III კვარტალი						III კვარტალი						III კვარტალი					
	1998	1999	2000	2001	2002	2003	1998	1999	2000	2001	2002	2003	1998	1999	2000	2001	2002	2003
რეგიონი																		
აჭარის არ	29	26	30	32	21	20	41	39	40	32	29	28	40	29	45	40	32	35
გურია	65	55	54	62	58	52	54	48	52	57	52	50	56	41	51	55	55	52
თბილისი	4	5	10	8	5	4	5	5	7	7	3	3	5	4	9	8	3	5
იმერეთი და რაჭა-ლეჩხუმი	55	55	60	52	47	50	47	34	39	46	44	50	35	28	37	39	38	43
კახეთი	59	62	53	54	42	41	52	50	53	50	43	45	53	52	52	49	39	43
მცხეთა-მთიანეთი და შიდა ქართლი	61	60	52	44	44	44	42	37	42	44	36	42	45	23	44	41	31	44
სამეგრელო-ზემო სვანეთი	49	65	60	64	57	52	44	39	48	50	57	60	38	32	46	40	45	58
სამცხე-ჯავახეთი	47	57	57	48	43	42	49	62	62	43	44	49	37	57	63	35	42	51
ქვემო ქართლი	36	43	39	38	35	32	36	37	39	33	30	35	37	38	40	27	22	38
საქართველო	42	44	44	41	35	34	34	31	36	37	32	36	29	28	36	33	29	39
მთა/ბარი																		
მთა	58	57	60	57	45	47	59	49	57	58	48	51	57	53	58	47	44	50
ბარი	38	41	41	37	34	33	30	28	32	33	31	35	25	25	32	31	28	37
საქართველო	42	44	44	41	35	34	34	31	36	37	32	36	29	28	36	33	29	39
ქალაქად/სოფლად																		
დიდი ქალაქებში	8	8	12	10	6	6	10	9	12	9	5	7	9	9	13	11	5	7
მცირე ქალაქებში	34	27	33	30	25	25	27	21	30	27	24	23	22	23	26	22	22	19
სოფლად	63	66	65	61	54	53	59	56	60	59	55	57	59	53	62	56	52	56
საქართველო	42	44	44	41	35	34	34	31	36	37	32	36	29	28	36	33	29	39
კვინტილური ჯგუფები																		
I კვინტილი	28	30	38	32	29	38	28	30	38	32	29	38	28	30	38	32	29	38
II კვინტილი	37	29	32	34	30	38	37	29	32	34	30	38	31	25	32	34	30	40
III კვინტილი	35	33	39	43	36	33	35	33	38	42	35	34	-	-	-	-	-	-
IV კვინტილი	44	48	42	42	39	34	-	-	-	-	-	-	-	-	-	-	-	-
V კვინტილი	47	54	51	43	34	32	-	-	-	-	-	-	-	-	-	-	-	-
საქართველო	42	44	44	41	35	34	34	31	36	37	32	36	29	28	36	33	29	39
ოჯახში ბავშვთა რაოდენობა																		
უბავშვო ოჯახები	44	47	47	43	37	36	36	31	37	36	34	38	30	28	37	30	29	40
ერთბავშვიანი ოჯახები	34	35	33	34	26	29	28	24	31	33	25	31	23	21	30	32	25	34
ორბავშვიანი ოჯახები	35	37	41	38	33	32	31	31	36	40	34	35	27	31	35	41	34	40
სამ ან მეტბავშვიანი ოჯახები	42	44	49	49	35	41	45	41	43	53	31	41	36	30	43	53	32	39
საქართველო	42	44	44	41	35	34	34	31	36	37	32	36	29	28	36	33	29	39
შინამეურნეობის ფულადი და არაფულადი სახსრების ძირითადი წყარო																		
დაქირავებული შრომა	12	10	11	15	29	10	13	13	14	17	27	11	10	13	15	18	22	14
სოფლის მეურნეობის გარეთ	12	10	17	18	29	13	13	10	16	20	23	14	14	7	18	21	27	20
თვითდასაქმება	68	71	68	67	41	59	68	65	64	68	37	64	67	64	66	70	33	65
სოფლის მეურნეობა	21	10	16	17	31	14	24	9	17	19	31	17	21	13	20	17	29	18
ტრანსფერტები (სახელმწიფო, კერძო, უცხოეთიდან)	34	24	21	22	38	20	32	27	23	24	36	21	28	27	26	22	33	23
აქტივების გაყიდვა, ფულის სესხება ან შემოსავალი საკუთრებიდან	42	44	44	41	35	34	34	31	36	37	32	36	29	28	36	33	29	39
საქართველო	42	44	44	41	35	34	34	31	36	37	32	36	29	28	36	33	29	39
შინამეურნეობის მეთაურის დასაქმების სტატუსი																		
არააქტიური ან უმუშევარი	26	25	27	25	22	21	21	19	24	23	19	25	19	19	26	21	19	28
თვითდასაქმებული სოფლის მეურნეობაში	65	68	68	63	54	54	61	58	61	62	57	59	59	55	62	60	53	58
სახელმწიფო მოსამსახურე	27	28	26	31	19	25	25	17	23	22	16	26	18	16	25	20	19	29
კერძო ან სახელმწიფო საწარმოში	22	24	23	24	28	15	15	18	22	28	19	15	12	17	23	27	23	20
დაქირავებით მომუშავე	16	30	19	21	18	24	19	24	20	17	19	20	16	14	23	20	15	27
თვითდასაქმებული არა სოფლის მეურნეობაში	42	44	44	41	35	34	34	31	36	37	32	36	29	28	36	33	29	39
საქართველო	42	44	44	41	35	34	34	31	36	37	32	36	29	28	36	33	29	39

ცხრილი დნ (გაგრძელება). შინამოწეული სურსათის საშუალო პროცენტული წილი მთლიან სასურსათო ხარჯებში

	მთელი მოსახლეობა						სიღარიბის ოფიციალურ ზღვარს ქვემოთ მყოფნი						სიღარიბის გადასინჯულ ზღვარს ქვემოთ მყოფნი					
მახასიათებელი	III კვარტალი						III კვარტალი						III კვარტალი					
	1998	1999	2000	2001	2002	2003	1998	1999	2000	2001	2002	2003	1998	1999	2000	2001	2002	2003
სოფლად მიწის დამუშავება და პირუტყვის ფლობა*																		
0.5 ჰა-ზე ნაკლები და 0-1.5 ძროხა	53	54	50	50	46	46	49	48	49	50	49	49	51	47	53	46	49	48
0.5 ჰა-ზე ნაკლები და 1.5 ან მეტი ძროხა	57	62	66	62	57	52	58	74	77	67	57	58	74	82	79	74	52	61
0.5-1 ჰა და 0-1.5 ძროხა	65	66	67	62	53	56	66	54	63	62	56	60	61	50	66	62	52	59
0.5-1 ჰა და 1.5 ან მეტი ძროხა	75	71	76	70	60	59	75	69	72	72	66	64	71	68	80	73	64	77
1 ჰა-ზე მეტი და 0-1.5 ძროხა	65	69	63	63	53	55	59	57	61	61	53	59	66	61	64	57	49	55
1 ჰა-ზე მეტი და 1.5 ან მეტი ძროხა	72	78	66	70	60	59	78	70	59	59	67	63	79	64	73	60	63	67
სოფლად	63	66	65	61	54	53	59	56	59	59	55	57	59	53	62	56	52	56
ქალაქად ერთი დასაქმებულზე მისული ოჯახის წევრთა რაოდენობა																		
1 წევრი	21	16	24	22	18	15	22	13	26	19	22	21	14	11	21	22	20	21
1.5 წევრი	15	18	17	16	11	14	17	13	20	15	18	15	9	14	18	13	20	7
2 წევრი	15	14	14	12	8	12	10	15	15	15	7	8	5	10	17	19	9	10
2.5 წევრი	12	19	15	15	9	7	11	18	15	18	10	4	10	27	8	24	6	9
3 და მეტი წევრი	9	9	15	12	7	7	8	10	13	13	8	7	9	13	14	12	11	10
ოჯახში არავინაა დასაქმებული	20	14	16	17	8	8	17	14	17	12	8	11	14	13	18	12	7	10
ქალაქად	16	14	17	15	10	10	14	13	17	14	10	11	12	13	17	14	10	11
შინამეურნეობის ტიპი																		
უბავშვო წყვილი	47	48	50	37	40	39	26	30	41	32	38	47	11	27	59	16	37	57
ბავშვიანი წყვილი	32	34	29	34	24	25	30	29	31	38	25	25	26	24	34	40	18	32
უბავშვო გაფართოებული შინამეურნეობა	37	42	40	41	31	33	33	30	32	40	33	34	27	26	30	35	30	36
ბავშვიანი გაფართოებული შინამეურნეობა	37	40	41	38	32	34	32	31	37	38	31	38	28	29	35	38	32	39
მარტოხელა მოზრდილი ან პენსიონერი ბავშვით	33	24	34	28	19	23	28	9	22	45	10	23	13	11	20	33	20	31
მარტოხელა მოზრდილი	28	36	39	42	30	28	29	25	35	28	15	26	28	24	39	27	19	28
მარტოხელა პენსიონერი	59	57	54	46	46	43	43	37	42	33	38	46	36	34	38	28	30	45
მარტოხელა პენსიონერი და მოზრდილი	42	47	51	42	38	30	32	24	35	37	34	31	32	23	43	29	25	39
საქართველო	42	44	44	41	35	34	34	31	36	37	32	36	29	28	36	33	29	39

*პირუტყვის რაოდენობის დათვლისას 5 თხა ან ცხვარი 1 ძროხის ტოლფასადაა ჩათვლილი. ამდენად, ოჯახს შეიძლება ძროხების არამთელი რაოდენობა აღმოაჩნდეს.

შინამეურნეობის მიერ წარმოებული სასურსათო პროდუქტები შეფასებულია შინამეურნეობათა გამოკვლევის შედეგად მიღებული მყიდველის ფასებში (საეაჭრო ფასდანიშნის გათვალისწინებით). კვარტალური მონაცემები მიღებულია შესაბამის პერიოდის განმავლობაში შესაბამის კატეგორიაში მოხვედრილი ყველა შინამეურნეობის მიერ მოწეული სურსათის ჯამური ღირებულების გაყოფით ჯამურ სასურსათო ხარჯებზე.

ცხრილი დ7. საშემოდგომო კულტურების ნათესი ფართობები

(წყარო: სსდ, სოფლის მეურნეობისა და ეკოლოგიის სტატისტიკის სამმართველო)

ა. ხორბალი (ათასი ჰა)

	1998	1999	2000	2001	2002	2003
იმერეთი	0,5	0,6	0,4	0,6	0,4	0,5
კახეთი	44,9	52,4	59,3	75,1	53,9	49,6
მცხეთა-მთიანეთი	5,7	4,5	3,5	5,2	4,5	4,9
სამცხე-ჯავახეთი	3,9	3,5	5,3	4,3	3,2	2,8
ქვემო ქართლი	25,5	17,1	19,0	19,9	18,4	20,0
შიდა ქართლი	26,7	22,8	23,2	30,8	24,0	17,2
სულ	107,2	100,9	110,7	135,9	104,4	95,0

ბ. ქერი (ათასი ჰა)

	1998	1999	2000	2001	2002	2003
იმერეთი	0,0	0,0	0,0	0,0	0,0	0,0
კახეთი	3,9	11,0	15,9	13,8	8,3	9,5
მცხეთა-მთიანეთი	2,3	1,4	0,0	0,9	1,4	0,8
სამცხე-ჯავახეთი	0,0	0,4	0,2	0,1	0,0	0,0
ქვემო ქართლი	2,3	4,1	2,4	2,9	3,1	2,0
შიდა ქართლი	2,2	1,6	2,7	2,8	3,1	1,6
სულ	10,7	18,5	21,2	20,5	15,9	13,9

გ. თავთავიანი კულტურები სულ (ათასი ჰა)

	1998	1999	2000	2001	2002	2003
იმერეთი	0,5	0,6	0,4	0,6	0,4	0,5
კახეთი	48,8	63,4	75,2	88,9	62,2	59,1
მცხეთა-მთიანეთი	8,0	5,9	3,5	6,1	5,9	5,7
სამცხე-ჯავახეთი	3,9	3,9	5,5	4,4	3,2	2,8
ქვემო ქართლი	27,8	21,2	21,4	22,8	21,5	22,0
შიდა ქართლი	28,9	24,4	25,9	33,6	27,1	18,8
სულ	117,9	119,4	131,9	156,4	120,3	108,9

**ცხრილი დ8. პირუტყვის სულადობა 1 ოქტომბრის მდგომარეობით
(ათასი სული)**

(წყარო: სსდ, სოფლის მეურნეობისა და ეკოლოგიის სტატისტიკის სამმართველო)

რეგიონი	მსხვილფეხა რქოსანი პირუტყვი						მათ შორის მეწველი ძროხა					
	1998	1999	2000	2001	2002	2003	1998	1999	2000	2001	2002	2003
აჭარა	103,4	113,1	124,2	136,1	140,1	137,4	50,5	56,7	63,6	71,6	72,6	68,0
გურია	45,0	48,8	53,5	59,4	64,7	70,2	25,4	27,7	33,7	36,0	37,1	39,8
იმერეთი	225,5	251,0	259,4	297,3	287,0	286,0	106,8	120,5	123,2	147,7	143,3	145,3
კახეთი	88,7	97,4	112,6	128,5	136,2	133,6	54,2	58,2	65,9	77,2	83,5	84,3
ქვემო ქართლი	122,4	131,1	136,5	164,1	159,6	162,3	65,0	70,3	81,7	92,8	96,4	98,3
მცხეთა-მთიანეთი	44,6	59,6	64,9	58,4	63,4	62,9	30,1	39,9	46,0	42,8	44,1	48,3
რაჭა-ლეჩხუმი და ქვემო სვანეთი	41,5	45,8	44,5	45,8	49,4	48,4	20,1	22,7	23,4	24,4	26,2	26,2
სამეგრელო და ზემო სვანეთი	162,3	181,0	185,5	196,5	210,9	203,5	90,3	106,1	97,6	103,5	114,9	116,5
სამცხე-ჯავახეთი	110,6	113,9	114,4	118,2	119,9	118,6	56,8	63,0	64,1	73,0	73,4	69,3
შიდა ქართლი	75,3	83,2	85,9	88,2	98,5	91,2	40,6	46,5	48,3	50,5	55,6	54,3
სულ	1019,3	1124,9	1181,4	1292,5	1329,7	1314,1	539,8	611,6	647,5	719,5	747,1	750,3

რეგიონი	ღორი						ცხვარი და თხა					
	1998	1999	2000	2001	2002	2003	1998	1999	2000	2001	2002	2003
აჭარა	0,6	0,6	1,1	1,1	0,9	1,0	11,0	11,5	15,7	22,7	24,8	17,1
გურია	21,8	24,1	24,7	38,7	39,7	52,2	7,8	9,4	12,3	15,4	15,2	16,2
იმერეთი	70,3	79,8	79,0	110,7	120,4	115,6	25,4	32,1	31,0	56,0	57,0	50,7
კახეთი	57,6	70,4	82,0	82,1	92,0	101,1	218,2	235,0	225,8	224,5	277,6	286,0
ქვემო ქართლი	20,1	18,7	21,3	31,9	32,5	25,6	140,0	151,1	132,1	170,1	173,6	166,8
მცხეთა-მთიანეთი	17,2	25,2	28,4	23,7	26,2	27,2	38,5	60,3	58,3	64,4	72,8	74,0
რაჭა-ლეჩხუმი და ქვემო სვანეთი	19,8	21,2	20,8	25,7	34,2	39,4	5,8	5,2	4,3	6,2	8,7	6,5
სამეგრელო და ზემო სვანეთი	103,2	119,3	132,1	130,8	142,6	143,7	12,6	15,6	17,7	22,7	28,2	28,3
სამცხე-ჯავახეთი	9,4	13,2	13,1	15,6	15,8	24,8	141,3	159,9	140,0	139,7	142,1	122,7
შიდა ქართლი	28,4	27,5	28,6	25,0	32,7	33,2	21,8	22,3	23,2	23,8	24,4	27,7
სულ	348,4	400,0	431,1	485,3	537,0	563,8	622,4	702,4	660,4	745,5	824,4	796,0

ცხრილი დ9. მეცხოველეობის ძირითადი პროდუქტების წარმოება

(წყარო: სსდ, სოფლის მეურნეობისა და ეკოლოგიის სტატისტიკის სამმართველო)

რეგიონი	ხორცი (დაკლული წონით, ათასი ტონა)					
	III კვარტალი					
	1998	1999	2000	2001	2002	2003
აჭარა	0,7	1,0	1,0	0,9	1,9	1,9
გურია	0,1	1,2	0,6	0,8	0,8	0,8
იმერეთი	2,6	3,2	3,4	3,0	3,2	3,2
კახეთი	4,4	4,4	3,6	2,9	2,5	2,5
ქვემო ქართლი	7,6	6,2	6,8	2,5	2,9	2,8
მცხეთა-მთიანეთი	0,6	0,6	0,7	0,6	0,6	0,5
რაჭა-ლეჩხუმი და ქვემო სვანეთი	0,2	0,3	0,6	0,4	0,3	0,2
სამეგრელო და ზემო სვანეთი	2,7	3,2	3,7	4,5	5,1	4,5
სამცხე-ჯავახეთი	1,6	1,4	1,7	1,3	1,5	1,7
შიდა ქართლი	2,3	2,4	1,9	1,8	1,7	1,6
სულ	22,8	23,9	24,0	18,7	20,5	19,7

რეგიონი	რძე (ათასი ტონა)					
	III კვარტალი					
	1998	1999	2000	2001	2002	2003
აჭარა	10,8	15,0	10,8	13,6	14,3	18,7
გურია	12,4	9,9	9,5	10,7	12,6	13,2
იმერეთი	27,7	26,4	15,0	32,0	36,7	35,3
კახეთი	13,4	14,0	4,0	18,0	18,4	19,2
ქვემო ქართლი	24,0	27,1	14,0	29,1	33,0	34,1
მცხეთა-მთიანეთი	5,7	12,1	6,3	11,2	10,6	9,2
რაჭა-ლეჩხუმი და ქვემო სვანეთი	7,3	8,0	7,2	8,1	8,7	8,1
სამეგრელო და ზემო სვანეთი	26,4	31,9	28,5	32,5	36,4	35,3
სამცხე-ჯავახეთი	25,8	20,3	19,2	24,5	28,2	28,0
შიდა ქართლი	18,8	14,3	11,6	15,3	13,7	13,9
სულ	172,3	179,0	126,1	195,0	212,6	215,0

რეგიონი	კვერცხი (მილიონი ცალი)					
	III კვარტალი					
	1998	1999	2000	2001	2002	2003
აჭარა	0,2	5,5	2,3	3,7	2,3	1,4
გურია	3,1	5,7	3,9	4,1	3,9	2,0
იმერეთი	13,9	13,0	6,6	9,1	12,7	8,7
კახეთი	11,8	15,5	6,8	13,6	17,0	17,6
ქვემო ქართლი	16,9	19,7	13,0	12,2	9,9	20,4
მცხეთა-მთიანეთი	8,3	7,7	2,5	7,2	9,5	8,6
რაჭა-ლეჩხუმი და ქვემო სვანეთი	1,7	2,1	1,5	2,9	2,1	2,0
სამეგრელო და ზემო სვანეთი	18,9	17,7	11,4	22,5	22,9	20,7
სამცხე-ჯავახეთი	23,1	16,3	3,0	3,4	1,7	1,9
შიდა ქართლი	8,8	7,5	6,1	9,1	10,8	16,0
სულ	106,7	110,7	57,1	87,8	92,8	99,3

სტატისტიკური ბიულეტენი

რედაქტორი

პასუხისმგებელი გამოშვებაზე

გამოშვებაზე მუშაობდნენ
სტატისტიკის სახელმწიფო დეპარტამენტიდან

სოფლის მეურნეობისა და სურსათის სამინისტროდან
ჰიდრომეტეოროლოგიის სახელმწიფო დეპარტამენტიდან

ყდის გაფორმება

კომპიუტერული და საგამომცემლო უზრუნველყოფა

გამომცემელი

ტირაჟი

შენიშვნებითა და წინადადებებით
გთხოვთ მოგემართოთ მისამართზე

სასურსათო
უზრუნველყოფის
მდგომარეობა
ტენდენციები ციფრებში

ელენე ჩიქოვანი

გიორგი კვინიკაძე

გიორგი კვინიკაძე
ნინო შალიბაშვილი
რევაზ წაქაძე
ზურაბ კირვალიძე
გიორგი მელიქოვი
ნოდარ კაპანაძე
მზია კერესელიძე
ლამარა ლომიძე
თამარ პოპიაშვილი
ედნარ მიქანაძე

გიზო გოგიჩაიშვილი

ლაშა წურწუშია

ანდრო ბონდარენკო

შპს “პრინტ-ჯორჯია”

50 ეგზემპლარი

სასურსათო
უსაფრთხოების
ობსერვატორია,
კ. გამსახურდიას 4,
თბილისი 380015,
საქართველო
ტელ: (995 32) 33 10 11
995 32) 33 59 83
ფაქსი: (995 32) 33 10 11
(995 32) 33 22 97
ელ.ფოსტა: fso@gol.ge

Elene.CH@global-erty.net

საქართველოს სტატისტიკის სახელმწიფო დეპარტამენტი, 2003