

საქართველოს ეკონომიკური განვითარების სამინისტრო
სტატისტიკის დეპარტამენტი
MINISTRY OF ECONOMIC DEVELOPMENT OF GEORGIA
DEPARTMENT OF STATISTICS

საქართველო
GEORGIA

სასურსათო უზრუნველყოფის მდგომარეობა
ტენდენციები ციფრებში
FOOD SECURITY SITUATION
TRENDS IN FIGURES

სტატისტიკური ბიულეტენი

გამოშვება № 34
ივლისი, 2008 წ.

STATISTICAL BULLETIN

Issue No. 34
July, 2008

ბიულეტენის წინამდებარე გამოშვება მომზადებულ იქნა საქართველოს ეკონომიკური განვითარების სამინისტროს სტატისტიკის დეპარტამენტის მიერ გაეროს სურსათისა და სოფლის მეურნეობის ორგანიზაციის ტექნიკური დახმარებით. წარმოდგენილი მასალა, გამოყენებული განსაზღვრებები, მონაცემთა ინტერპრეტაცია და დასკვნები არ გულისხმობს, რომ ისინი გამოხატავს გაეროს სურსათისა და სოფლის მეურნეობის ორგანიზაციის პოზიციას.

This publication was prepared by the Department of Statistics under Ministry of Economic Development of Georgia with technical support from the **Food and Agricultural Organization of the U.N.** The presentation of the material, designations employed, findings and interpretations do not imply the expression of any opinion whatsoever on the part of Food and Agricultural Organization of the U. N.

საქართველოსა და მისი მხარეების რუკა
MAP OF GEORGIA WITH REGIONS



	ქ. თბილისის მერია Tbilisi Municipality		კახეთი Kakheti Region
	აფხაზეთის არ Abkhazia AR		მცხეთა-მთიანეთი Mtskheta-Mtianeti Region
	აჭარის არ Ajara AR		რაჭა-ლეჩხუმი და ქვემო სვანეთი Racha-Lechkhumi & Kvemo Svaneti Region
	გურია Guria Region		სამეგრელო-ზემო სვანეთი Samegrelo & Zemo Svaneti Region
	იმერეთი Imereti Region		სამცხე-ჯავახეთი Samtskhe-Javakheti Region
	ქვემო ქართლი Kvemo Kartli Region		შიდა ქართლი Shida Kartli Region

სარჩევი CONTENTS

წინასიტყვაობა Foreword.....	5
პირობითი აღნიშვნები Abbreviations	6
მთავარი ამ გამოშვებაში Main Points of the Issue	7
§1. სურსათის იმპორტი და ექსპორტი Section 1. Food Import and Export.....	8
§2. სურსათის ფასები Section 2. Food Prices	10
დანართი 1: სტატისტიკური ცხრილები Annex 1: Statistical Tables	13
ცხრილი დ1. სურსათის საშუალო ფასები საქართველოსა და 5 ქალაქში (2003-2008) Table A1. Average Food Prices in Georgia and 5 Cities (2003-2008)	13
ცხრილი დ2. სურსათის ოფიციალურად აღრიცხული იმპორტი და ექსპორტი რაოდენობრივ გამოსახულებაში (2002-2008) Table A2. Officially Registered Food Imports and Exports in Quantity Terms (2002-2008).....	14
ცხრილი დ3. სურსათის ოფიციალურად აღრიცხული იმპორტი და ექსპორტი ღირებულებით გამოსახულებაში (2002-2008) Table A3. Officially Registered Food Imports and Exports in Value Terms (2002-2008).....	15

წინასიტყვაობა

წინამდებარე გამოცემა წარმოადგენს სტატისტიკის დეპარტამენტთან არსებული სასურსათო უსაფრთხოების ობსერვატორიის (სუო) ყოველკვარტალური ბიულეტენის “საქართველო. სასურსათო უზრუნველყოფის მდგომარეობა. ტენდენციები ციფრებში” ოცდამეთოთხმეტე გამოშვების წინასწარ საინტერნეტო ვარიანტს.

წინასწარი ვარიანტი მხოლოდ ინტერნეტში ქვეყნდება და იგი საშუალებას მისცემს მომხმარებელს ოპერატიულად გაეცნოს მონაცემებს 2008 წლის II კვარტალში სურსათის იმპორტისა და ექსპორტის, აგრეთვე სურსათის ფასების შესახებ. რაც შეეხება 2008 წლის II კვარტალში სასოფლო-სამეურნეო წარმოებას, ამჟამად მიმდინარეობს სასოფლო მეურნეობათა შერჩევითი გამოკვლევის მონაცემთა დამუშავება და წინასწარი შედეგები სექტემბერში გახდება ცნობილი. ამავე პერიოდში განთავსდება ინტერნეტში 34-ე გამოშვების საბოლოო ვერსია, რომელიც შემდგომ ნაბეჭდი სახითაც გავრცელდება.

34-ე გამოშვების წინასწარი ვარიანტი ორი პარაგრაფისა და დანართისაგან შედგება. 1-ლ პარაგრაფში მიმოხილულია სურსათის ექსპორტისა და იმპორტთან დაკავშირებული საკითხები, ხოლო მეორეში – სურსათის ფასები. დანართის ცხრილებში მოყვანილია დაწვრილებითი ინფორმაცია სურსათის ფასების შესახებ საქართველოსა და მის 5 დიდ ქალაქში, აგრეთვე სურსათის ექსპორტისა იმპორტის შესახებ როგორც რაოდენობრივ, ისე ღირებულებით გამოსახულებაში.

გიორგი კვინიკაძე,
სასურსათო უსაფრთხოების
ობსერვატორიის კოორდინატორი საქართველოში

FOREWORD

The presented publication is the **preliminary Internet version** of the thirty fourth issue of the quarterly bulletin of Food Security Observatory of Department of Statistics under Ministry of Economic Development of Georgia.

The **preliminary version** is being published only in the Internet and it will enable users to get a quick acquaintance with data on food imports and exports and food prices in II quarter 2008. As to the data on agricultural production in II quarter 2008, the data of the sample survey of agricultural holdings are being processed presently and the preliminary results will be known in September. By that time the final version of the 34st issue will be published in the Internet followed by a hard copy publication.

The preliminary version of the 34th issue consists of two sections and an Annex. In Section 1 issues connected with food exports and imports are reviewed while in Section 2 the food prices. In Annex tables, detailed information on II quarter food prices in Georgia and 5 big cities are given as well as the tables on food imports and exports in both quantity and value terms.

Giorgi Kvinikadze,
FSO Coordinator in Georgia

პირობითი აღნიშვნები

ეგს	ეკონომიკური განვითარების სამინისტრო
მსპ	მსოფლიო სასურსათო პროგრამა
სდ	სტატისტიკის დეპარტამენტი
სუო	სასურსათო უსაფრთხოების ობსერვატორია
სფი	სამომხმარებლო ფასების ინდექსი

ABBREVIATIONS

CPI	Consumer Price Index
DS	Department of Statistics
FAO	Food and Agriculture Organization of the United Nations
FPI	Food Price Index
FSO	Food Security Observatory
MoED	Ministry of Economic Development of Georgia
WFP	World Food Programme

მთავარი ამ ბამოშვმბაში:

სურსათის არსებობა

- **სურსათის იმპორტი და ექსპორტი** – 2008 წლის II კვარტალში წინა წლის II კვარტალთან შედარებით საქართველოდან სასურსათო პროდუქციის ექსპორტის ღირებულება ნომინალურ გამოსახულებაში 17 პროცენტით გაიზარდა, მაგრამ მისი წილი მთლიან ექსპორტში 20 პროცენტით შემცირდა და 5.4 პროცენტი შეადგინა. რაც შეეხება სასურსათო პროდუქტების იმპორტს, მისი ნომინალური ღირებულების წლიურმა ზრდამ აღნიშნული პერიოდისათვის 49 პროცენტი შეადგინა, თუმცა ამ შემთხვევაშიც მისი წილი მთლიან იმპორტში შემცირდა (16 პროცენტით) და 16.3 პროცენტი შეადგინა.

სურსათის ფასები

- **ფასების ინდექსები** – 2008 წლის II კვარტალში 2007 წლის II კვარტალთან შედარებით სამომხმარებლო ფასების ინდექსის ზრდამ 12 პროცენტი შეადგინა, ხოლო სურსათისა და უალკოჰოლო სასმელების ფასების ინდექსის ზრდამ – 14 პროცენტი.
- **ძირითადი ტენდენციები** – 2008 წლის I კვარტალში 2007 წლის პირველ კვარტალთან შედარებით თითქმის ყველა ძირითადი საკვები პროდუქტის ფასი გაიზარდა. გაძვირდა პური, პურის და სიმინდის ფქვილი, ყველა სახის ხორცი, მზესუმზირის ზეთი, რძის პროდუქტები, კვერცხი. გაიზარდა ლობიო, სიმინდის ფქვილი, შაქარი.

MAIN POINTS OF THE ISSUE

Food Availability

- **Food imports and exports** – In II quarter 2008, as compared to II quarter of the previous year, the nominal value of food exports of the country increased by 17 percent, but its share in the total exports decreased by 20 percent and equaled 5.4 percent. As to food imports, the growth of its nominal value equaled 49 percent; however, its share in the total imports decreased by 16 percent and in II quarter 2008 amounted to 16.3 percent.

Food prices

- **Price indices** – In II quarter 2008, as compared with II quarter 2007, CPI grew by 12 percent, while the annual growth of the index of food and soft drinks in II quarter 2008 equaled 14 percent.
- **Main trends** – Prices of almost all staple foodstuffs increased in II quarter 2008 as compared to I quarter 2007. Bread, wheat flour, meat of all types, sunflower oil, milk products, and egg got more expensive while, haricot beans, maize flour and sugar got cheaper.

§1. სურსათის იმპორტი და ექსპორტი

Section 1. Food Import and Export

2008 წლის II კვარტალში წინა წლის II კვარტალთან შედარებით საქართველოდან სასურსათო პროდუქციის ექსპორტის ღირებულება ნომინალურ გამოსახელებაში 17 პროცენტით გაიზარდა, ხოლო მთლიანი ექსპორტი - 46 პროცენტით. შესაბამისად, შემცირდა სასურსათო პროდუქციის ექსპორტის წილი მთლიან ექსპორტში (20 პროცენტით) და 2008 წლის II კვარტალში 5.4 პროცენტი შეადგინა. აღსანიშნავია, რომ 2008 წლის II კვარტალში წინა წლის ანალოგიურ პერიოდთან შედარებით ხილის ექსპორტი 6-ჯერ გაიზარდა, ბოსტნეულის ექსპორტი - 5-ჯერ, ხოლო მინერალური წყლებისა - 1.6-ჯერ. აღსანიშნავია ღვინის ექსპორტის 13 პროცენტის ზრდაც. ყოველივე ეს რუსეთის ფედერაციის მთავრობის მიერ 2006 წელს ამ ქართულ პროდუქტებზე დაწესებულმა ეკონომიკური ემბარგოთი გამოწვეული ვარდნის შემდეგ მეტად დამაიმედებელია (იხ. 1.1 დიაგრამა)

რაც შეეხება იმპორტს, 2008 წლის II კვარტალში წინა წლის ანალოგიურ პერიოდთან შედარებით საქართველოში მთლიანი იმპორტის ნომინალური ღირებულება 49 პროცენტით გაიზარდა, ხოლო სასურსათო პროდუქტების იმპორტის ნომინალური ღირებულების წლიურმა ზრდამ აღნიშნული პერიოდისათვის 25 პროცენტი შეადგინა. შესაბამისად, 2008 წლის II კვარტალში 2007 წლის II კვარტალთან შედარებით

ცხრილი 1.1. სურსათის ექსპორტი და იმპორტი საქართველოში, II კვარტლები
Table 1.1. Food Export and Import in Georgia, II quarters

1.1.ა. სურსათის ექსპორტ-იმპორტი, მლნ აშშ დოლარი
1.1.a. Export and Import of Food, in 000 000 USD

	2002	2003	2004	2005	2006	2007	2008	
ექსპორტი	6,1	19,2	32,1	20,3	23,0	21,8	25,6	Export
იმპორტი	35,9	44,7	84,8	87,5	118,8	160,1	199,9	Import

1.1.ბ. სურსათის წილი მთლიან ექსპორტ-იმპორტში, %
1.1.b. Share of Food in Total Export and Import, %

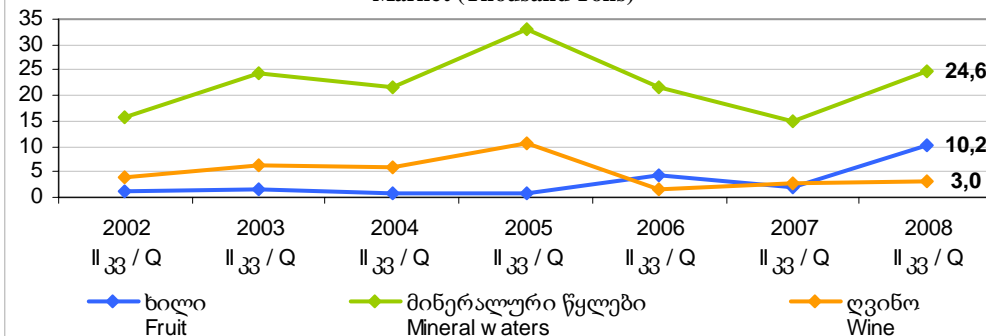
	2002	2003	2004	2005	2006	2007	2008	
ექსპორტში	6,7	18,4	16,1	10,0	9,2	6,7	5,4	In export
იმპორტში	17,6	17,2	19,3	16,6	13,2	13,5	11,3	In import

In II quarter 2008, as compared to II quarter of the previous year, food exports of the country in nominal value terms increased by 17 percent, while the nominal value of the total exports increased by 46 percent. Accordingly, the share of food exports in the total exports decreased by 20 percent and in II quarter 2008 equaled 5.4 percent. It should be noted that in I quarter 2008, as compared to the analogous period of 2007, the volume of fruit export increased 6 times, the volume of vegetables export 5 times while the volume of mineral waters 1.6 times. Increase of wine export by 13 percent should also be noted. All this

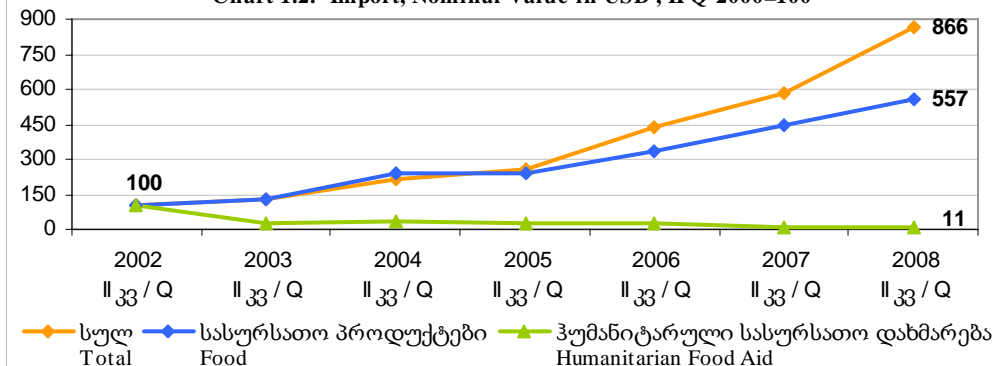
is a positive feature after the fall caused by the embargo placed by Government of Russian Federation in 2006 on these Georgian products (see **Chart 1.1**)

As to imports, in II quarter of 2008, as compared with the corresponding period of 2007, the nominal value of the total imports grew by 49 percent while the growth of the nominal value of food imports was only 25 percent. Accordingly, in II quarter 2008 as compared to II quarter 2007, the share of food imports in the total imports decreased by 16 percent and in I quarter 2008 equaled 11.3 percent. Net imports of wheat decreased by 65 percent while import of what flour increased 2.2

დიაგრამა 1.1. რუსეთის ბაზარზე აკრძალული ქართული პროდუქციის ექსპორტი (ათასი ტონა)
Chart 1.1. Export of Georgian Production Forbidden at the Russian Market (Thousand Tons)



დიაგრამა 1.2. იმპორტი, აშშ დოლარებში ნომინალური ღირებულებით, 2000 წლის II კვ = 100
Chart 1.2. Import, Nominal Value in USD, II Q 2000=100

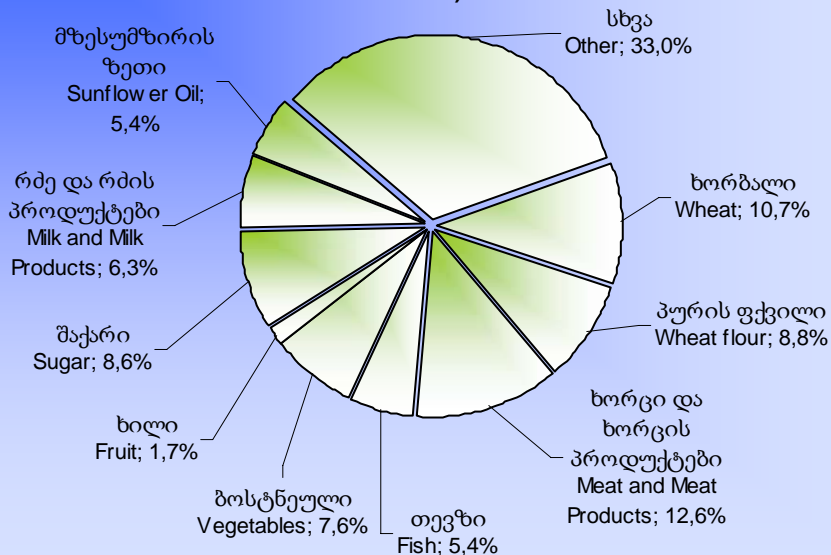


სასურსათო პროდუქტების იმპორტის წილი მთლიან იმპორტში 16 პროცენტით შემცირდა და 11.3 პროცენტი შეადგინა. ხორბლის წმინდა იმპორტი აღნიშნული პერიოდისათვის 63 პროცენტით შემცირდა, ხოლო პურის ფქვილის იმპორტი 2.2-ჯერ გაიზარდა. თუ იმპორტირებულ პურის ფქვილს ხორბლის ექვივალენტში გადავიყვანოთ, მივიღებთ, რომ საქართველოში ხორბლის იმპორტი 2008 წლის II კვარტალში წინა წლის ანალოგიურ პერიოდთან შედარებით 35 პროცენტით შემცირდა. შესაძლოა, ამ შემცირების მიზეზი 2007 წელს საქართველოში ხორბლის უკეთესი (2006 წელთან შედარებით) მოსავალი და ხორბლის ფასის ზრდასთან დაკავშირებით მარაგების უფრო ინტენსიური გამოყენება იყოს.

1.2 დიაგრამა ასახავს საქართველოში მთლიანი იმპორტის, სასურსათო პროდუქციის იმპორტის და სურსათით ჰუმანიტარული დახმარების დინამიკას 2002-2008 წლების II კვარტალებში, ხოლო **1.3. დიაგრამა** - 2008 წლის II კვარტალში საქართველოში იმპორტირებული სასურსათო პროდუქტების განაწილებას ღირებულების მიხედვით.

დაწვრილებითი მონაცემები სასურსათო პროდუქციის ექსპორტისა და იმპორტის მნიშვნელოვანი კომპონენტების შესახებ რაოდენობრივ და ღირებულებით გამოსახულებაში 2002-2008 წლების II კვარტალებისათვის **დანართის დ2 და დ3** ცხრილებშია მოყვანილი.

დიაგრამა 1.3. იმპორტირებული სასურსათო პროდუქტების ღირებულების განაწილება (2008 წლის II კვ.)
Chart 1.3. Distribution of Value of Imported Food Production (II Q 2008)



times. If one transforms the imported wheat flour into wheat equivalent, it will be obtained that wheat import in II quarter 2008 as compared to the analogous period of 2007 decreased by 35 percent. Presumably this decrease is due to relatively (as compared with 2006) good wheat harvest in Georgia in 2007 as well to more intensive use of stocks because of increase of international wheat prices.

Charts 1.2 represents the dynamics of total imports, food imports and humanitarian food aid in Georgia, while **Chart 1.3** represents the distribution of the value of food imports in Georgia in II quarter 2008.

Detailed information on most important components of food imports and exports in II quarters of 2002-2008 in both value and quantity terms may be found in **Annex Tables A2 and A3**.

§2. სურსათის ფასები

Section 2. Food Prices

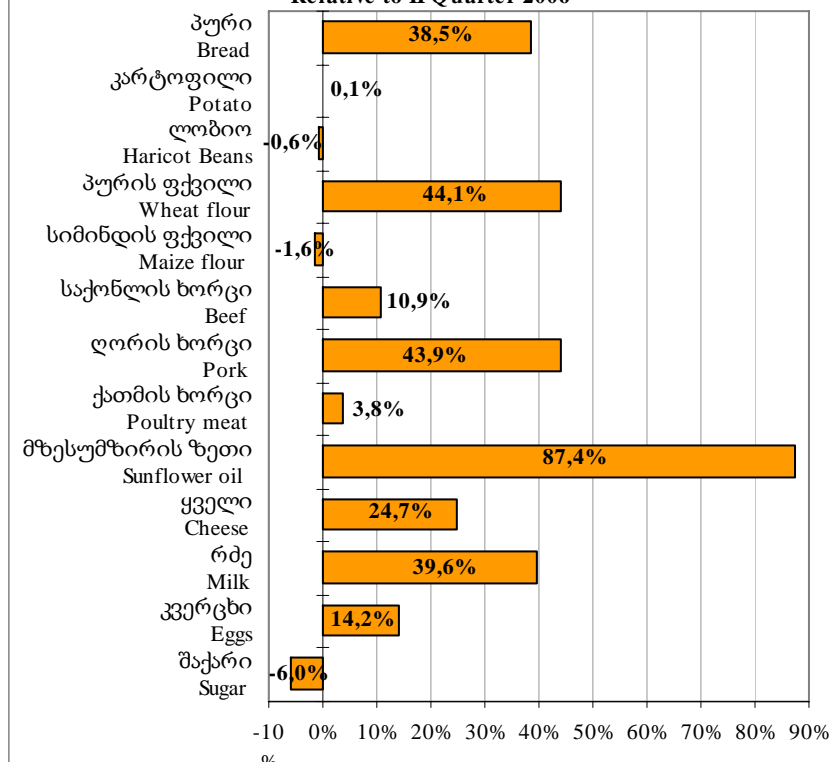
2.1. ნომინალური ფასები.

2.1 დიაგრამა გვიჩვენებს 2008 წლის II კვარტალში ძირითადი საკვები პროდუქტების ფასების ცვლილებას წინა წლის ანალოგიურ პერიოდთან შედარებით. 2008 წლის II კვარტალში 2007 წლის პირველ კვარტალთან შედარებით თითქმის ყველა ძირითადი საკვები პროდუქტის ფასი გაიზარდა. ყველაზე მნიშვნელოვანი ზრდა მზესუმზირის ზეთის ფასმა განიცადა – 87 პროცენტი. ეს საერთაშორისო ბაზარზე ამ პროდუქტის გაძვირებით და ამ პროდუქტის იმპორტზე საქართველოს ძლიერი დამოკიდებულებით აიხსნება – საქართველოში მოხმარებული მცენარეული ზეთის 80 პროცენტზე მეტი იმპორტირებულია. საგრძნობლად გაიზარდა პურისა და პურის ფქვილის ფასებიც – შესაბამისად 39 და 44 პროცენტით, ამასთან უნდა აღინიშნოს, რომ 2008 წლის I კვარტალთან შედარებით პურის ფასი პრაქტიკულად არ შეცვლილა, მაშინ როდესაც პურის ფქვილის ფასი 14 პროცენტით გაიზარდა, რაც მომავალში პურის ფასის შემდგომი ზრდის მოლოდინს ბადებს.

2008 წლის II კვარტალში წინა წლის შესაბამის პერიოდთან შედარებით გაიზარდა ყველა სახის ხორცის ფასი (საქონლისა – 11 პროცენტით, ღორისა – 44 პროცენტით, ხოლო ქათმისა – 4 პროცენტით). ღორისა და საქონლის ხორცის ფასის ზრდა დაფიქსირდა წინა კვარტალთან შედარებითაც (შესაბამისად 17 და 6 პროცენტით), ხოლო ქათმის ხორცის ფასი წინა კვარტალთან შედარებით ოდნავ შემცირდა (1 პროცენტით). ღორის ხორცის ფასის მკვეთრი ზრდა 2007 წელს ავადმყოფობების გავრცელების გამო ამ პირუტყვის სულადობის მკვეთრ შემცირებასთანაა დაკავშირებული. გაიზარდა რძისა და ყველის ფასებიც, შესაბამისად 40 და 25 პროცენტით.

6 პროცენტით შემცირდა შაქრის ფასი. 2006 წლის მკვეთრი ზრდის შემდეგ იგი თანდათანობით უბრუნდება 2005 წლის დონეს (იხ. **2.5 დიაგრამა**). მცირედ (1.6 პროცენტით) შემცირდა სიმინდის ფქვილის ფასიც, ხოლო ლობიოს და კარტოფილის ფასები პრაქტიკულად არ შეცვლილა.

დიაგრამა 2.1. სურსათის ფასების ცვლილებები
საქართველოში: 2007 წლის II კვარტალი 2006 წლის II
კვარტალთან შედარებით
Chart 2.1. Food Price Changes in Georgia: II Quarter 2007
Relative to II Quarter 2006



2.1. Nominal Prices.

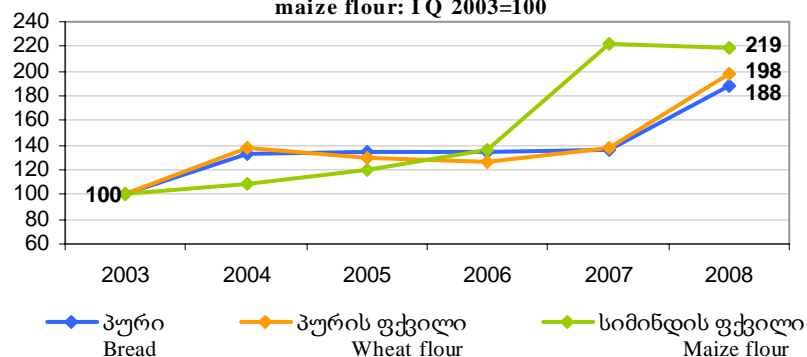
Chart 2.1 represents the price changes of staple foodstuff in II quarter 2008 as compared to II quarter of the previous year. Almost all staple food prices increased in I quarter 2008 as compared with II quarter 2007. The price increase of sunflower oil was the most significant, 87 percent, which is explained by price increase of this product at international market and strong dependence of Georgia on its import: above 80 percent of vegetable oil consumed in Georgia is imported. Bread and wheat flour prices have also considerably increased, by 39 and 44 percent, respectively. At the same time it should be noted that as compared with I quarter 2008 the bread price practically did not change while the wheat flour price increased by 14 percent giving rise to expectation of the bread price increase in the future.

In II quarter 2008, as compared to the analogous period of 2007, the prices of meat of all types have increased (of beef by 11 percent, of pork by 44 percent and of chicken by 4 percent). The pork and beef prices have increased with respect to the previous quarter as well (by 17 and 6 percent, respectively) while the chicken price has slightly decreased, by 1 percent. The sharp increase of the pork price is due to the sharp decrease of pigs number caused by spread of pig diseases in 2007. The prices of milk and cheese have also decreased, by 40 and 25 percent respectively.

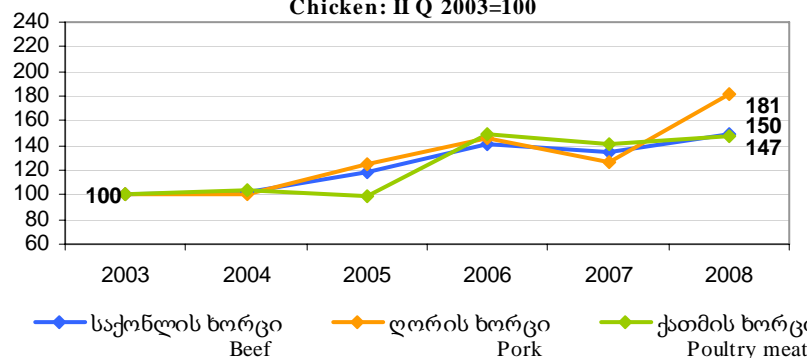
The sugar price has decreased by 6 percent. After the sharp increase in 2006, it gradually tends to the level of 2005 (see **Chart 2.5**). The maize

2.2-2.5 დიაგრამები თვალსაჩინოდ წარმოგვიდგენს ზოგიერთო საკვები პროდუქტის II კვარტალის ფასების დინამიკას უკანასკნელი 6 წლის განმავლობაში.

დიაგრამა 2.2. პურის, პურისა და სიმინდის ფქვილის I კვარტალის ფასების დინამიკა: 2003 წლის I კვ.=100
Chart 2.2. Dynamics of I quarter Prices of Bread, Wheat and maize flour: I Q 2003=100



დიაგრამა 2.3. საქონლის, ღორის და ქათმის ხორცის II კვარტალის ფასების დინამიკა: 2003 წლის II კვ.=100
Chart 2.3. Dynamics of II quarter Prices of Beef, Pork and Chicken: II Q 2003=100

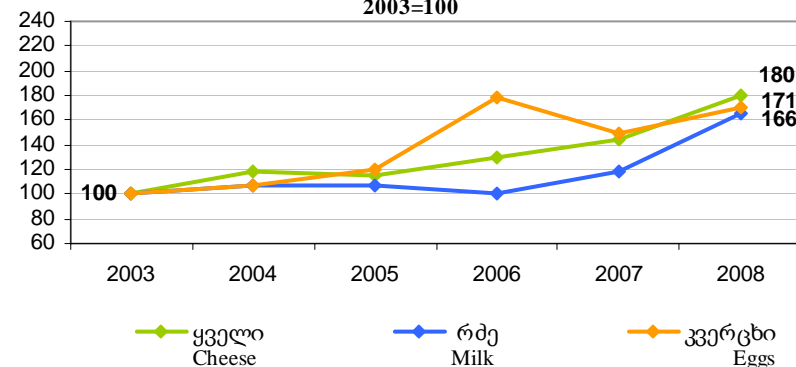


უფრო დაწვრილებითი ინფორმაცია II კვარტალის ფასების შესახებ დინამიკაში, რომელიც საქართველოს გარდა მის 5 დიდ ქალაქსაც – თბილისს, ქუთაისს, ბათუმს, გორსა და თელავს – მოიცავს, **დანართის დ1 ცხრილში** არის წარმოდგენილი.

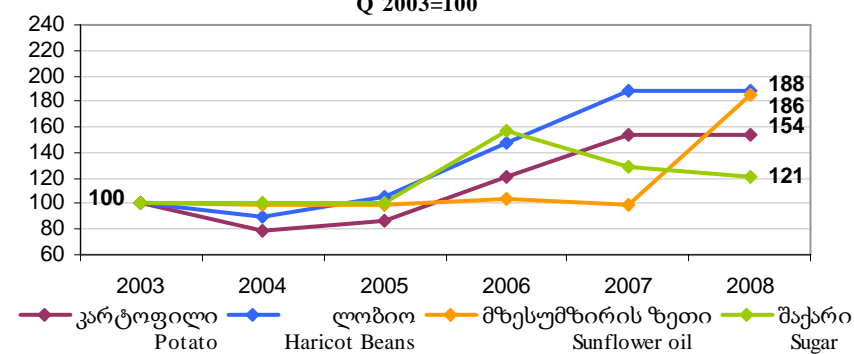
2.2 სურსათის ფასები ფასების საერთო დონესთან მიმართებაში.

2008 წლის II კვარტალში 2007 წლის II კვარტალთან შედარებით სამომხმარებლო II ფასების ინდექსის ზრდამ 12 პროცენტი შეადგინა (იხ. **2.1 ცხრილი**), ხოლო სურ-

დიაგრამა 2.4. ცხოველური წამოშობის საკვები პროდუქტების II კვარტალის ფასების დინამიკა: 2003 წლის II კვ.=100
Chart 2.4. Dynamics of II quarter Prices of Animal Foodstuff: II Q 2003=100



დიაგრამა 2.5. მცენარეული წამოშობის საკვები პროდუქტების II კვარტალის ფასების დინამიკა: 2003 წლის II კვ.=100
Chart 2.5. Dynamics of II quarter Prices of Vegetable Foodstuff: II Q 2003=100



flour price has also decreased (slightly, by 1.6 percent), while the prices of potato and haricot beans practically did not change.

Charts 2.2-2.5 illustrate the dynamics of II quarter prices of some foodstuff during the last 6 years.

More detailed information on II quarter prices in dynamics covering along with Georgia its 5 big cities (Tbilisi, Kutaisi, Batumi, Gori and Telavi) can be found in **Annex Table A1**

სათისა და უალკოჰოლო სასმელების ფასების ინდექსის ზრდამ გადააჭარბა სამომხმარებლო ფასების ინდექსის წლიურ ზრდას და 14 პროცენტი შეადგინა.

2.3. სურსათის ფასები საქართველოს 5 ქალაქში

2.6 და 2.7 დიაგრამები თვალსაჩინოდ ასახავს 2008 წლის II კვარტალის მონაცემებით საქართველოს 5 ქალაქში საკვები პროდუქტების ფასების საქართველოს საშუალო მაჩვენებლებთან გადახრებს.

ცხრილი 2.1. სამომხმარებლო და სურსათის ფასების ინდექსები							
Table 2.1. CPI and FPI							
II კვარტალი	2003	2004	2005	2006	2007	2008	II quarter
სფი (1998 წელი = 100)	143	150	164	179	193	215	CPI (1998 = 100)
სურსათის ფასების ინდექსი (სურსათი, სასმელები და თამბაქო, 1998 წელი = 100)	147	156	181	203	216	244	FPI (Food, beverages and tobacco, 1998 = 100)
სურსათის ფასების ინდექსი (სურსათი და უალკოჰოლო სასმელები, 1998 წელი = 100)	147	157	173	195	214	244	FPI (Food and soft drinks, 1998 = 100)

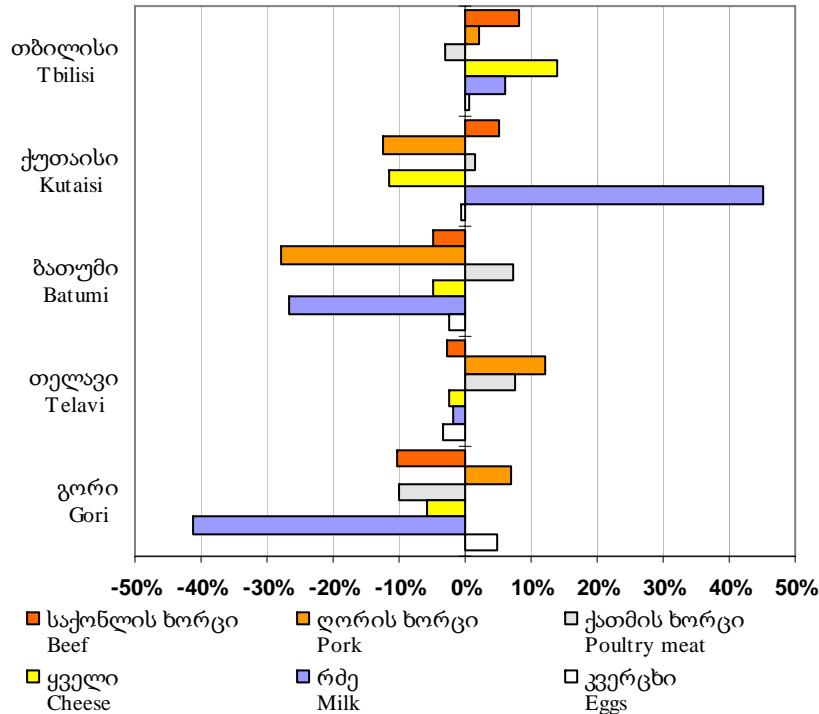
2.2. Food Prices Relative to Overall Price Level.

In II quarter 2008, as compared with II quarter 2007, the CPI grew by 12 percent (see Table 2.1) while the increase rate of the index of food and soft drinks was higher

than that of CPI and equaled 14 percent.

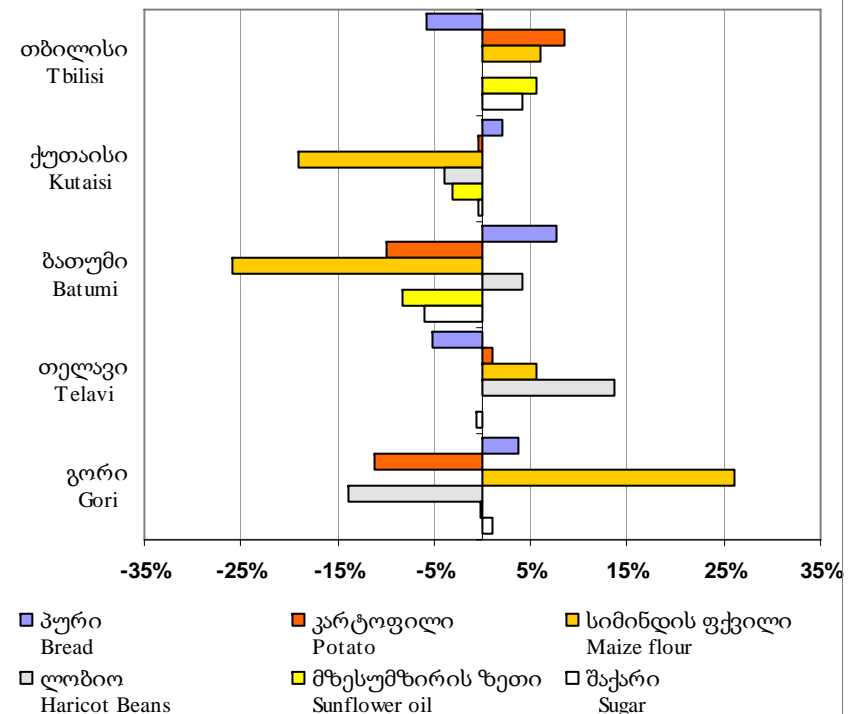
2.3. Food Prices in 5 Big Cities of Georgia

დიაგრამა 2.6. ცხოველური წარმოშობის საკვები პროდუქტების ფასების გადახრები საქართველოს ქალაქებში ქვეყნის საშუალო მაჩვენებლებთან შედარებით
Chart 2.6. Animal Foodstuff Price Deviations in Cities of Georgia Relative to Country Averages



2008 წლის II კვარტალი
II Quarter, 2008

დიაგრამა 2.7. მცენარეული წარმოშობის საკვები პროდუქტების ფასების გადახრები საქართველოს ქალაქებში ქვეყნის საშუალო მაჩვენებლებთან შედარებით
Chart 2.7. Vegetable Foodstuff Price Deviations in Cities of Georgia Relative to Country Averages



დანართი: სტატისტიკური ცხრილები

Annex: Statistical Tables

ცხრილი დ1.1. სურსათის საშუალო ფასები საქართველოსა და 5 ქალაქში

ლარი/კგX100, საცალო ფასები

Table A1.1. Average Food Prices in Georgia and 5 Cities

GEL/kgX100, retail prices

პროდუქტი	საქართველო						Georgia						თბილისი						Food Item						
	II კვარტალი						II quarter						II კვარტალი							II quarter					
	2003	2004	2005	2006	2007	2008	2003	2004	2005	2006	2007	2008	2003	2004	2005	2006	2007	2008							
პური	71	94	95	95	97	134	81	98	97	95	97	126	Bread												
კარტოფილი	66	52	57	80	102	102	66	59	68	78	102	110	Potatoes												
ლობიო	170	152	179	251	321	319	160	160	193	259	336	319	Haricot Beans												
პურის ფქვილი	77	106	100	97	106	152	91	111	113	104	110	151	Wheat flour												
სიმინდის ფქვილი	71	77	85	97	158	156	78	88	102	116	177	165	Maize flour												
საქონლის ხორცი	514	529	607	722	694	769	520	556	642	739	717	831	Beef												
ღორის ხორცი	514	517	644	751	647	931	567	547	689	772	690	951	Pork												
ქათმის ხორცი	475	490	468	709	674	699	470	474	494	728	645	678	Chicken												
მზესუშხირის ზეთი	241	239	239	249	239	447	244	257	258	242	237	472	Sunflower oil												
ყველი	309	365	355	401	446	556	336	407	391	431	497	634	Cheese												
რძე	103	110	110	103	122	171	123	131	148	100	108	181	Milk												
კვერცხი (10ც)	156	168	188	278	234	267	145	172	190	274	226	268	Eggs (10 units)												
შაქარი	94	94	95	147	121	114	96	101	104	149	126	119	Sugar												

პროდუქტი	ქუთაისი						Kutaisi ბათუმი						Batumi						Food Item						
	II კვარტალი						II quarter						II კვარტალი							II quarter					
	2003	2004	2005	2006	2007	2008	2003	2004	2005	2006	2007	2008	2003	2004	2005	2006	2007	2008							
პური	65	84	84	84	91	136	71	96	96	98	102	144	Bread												
კარტოფილი	72	48	53	86	99	101	59	47	53	81	91	91	Potatoes												
ლობიო	173	128	150	262	359	307	188	154	183	264	272	333	Haricot Beans												
პურის ფქვილი	73	108	107	97	105	155	72	97	88	94	89	142	Wheat flour												
სიმინდის ფქვილი	70	55	69	78	136	126	83	73	75	81	104	116	Maize flour												
საქონლის ხორცი	500	500	600	792	717	808	532	540	567	720	700	732	Beef												
ღორის ხორცი	450	450	533	704	550	816	496	525	617	742	575	672	Pork												
ქათმის ხორცი	450	450	475	717	642	710	513	453	390	623	750	751	Chicken												
მზესუჭიანის ზეთი	258	230	230	249	249	433	231	237	228	230	203	410	Sunflower oil												
ყველი	271	280	323	360	404	492	323	403	371	455	477	529	Cheese												
რძე	100	133	100	140	179	248	100	103	100	100	100	125	Milk												
კვერცხი (10ც)	154	160	180	308	238	265	173	182	187	284	238	260	Eggs (10 units)												
შაქარი	89	96	93	147	120	114	94	83	93	143	120	107	Sugar												

პროდუქტი	თელავი						Telavi გორი						Gori		Food Item				
	II კვარტალი						II quarter						II კვარტალი			II quarter			
	2003	2004	2005	2006	2007	2008	2003	2004	2005	2006	2007	2008	2003	2004		2005	2006	2007	2008
პური	63	100	100	100	100	127	67	97	97	92	91	139							Bread
კარტოფილი	72	57	52	83	98	103	62	53	51	71	111	90							Potatoes
ლობიო	152	182	195	250	283	363	167	130	183	208	316	275							Haricot Beans
პურის ფქვილი	71	99	85	90	111	154	79	119	110	100	108	159							Wheat flour
სიმინდის ფქვილი	88	95	95	100	183	164	113	100	100	103	193	196							Maize flour
საქონლის ხორცი	483	533	683	667	700	748	525	475	550	650	625	689							Beef
ღორის ხორცი	500	533	783	800	700	1045	575	525	658	733	654	996							Pork
ქათმის ხორცი	460	642	515	1011	804	753	439	375	482	570	576	631							Chicken
მზესუშხირის ზეთი	239	236	260	268	258	447	220	220	210	251	239	446							Sunflower oil
ყველი	313	355	358	333	442	543	250	317	288	313	375	525							Cheese
რძე	77	93	93	100	146	168	83	90	87	87	100	100							Milk
კვერცხი (10ც)	143	147	195	264	236	258	167	173	191	268	234	280							Eggs (10 units)
შაქარი	91	88	90	150	116	114	100	93	90	144	122	115							Sugar

**ცხრილი დ1.2. სურსათის ოფიციალურად აღრიცხული იმპორტი და ექსპორტი
რაოდენობრივ გამოსახულებებაში (უმნიშვნელოვანესი კომპონენტები)**

**Table A1.2. Officially Registered Food Imports and Exports in Quantity Terms
(Most Important Components)**

იმპორტი (ათასი ტონა) Imports (Thousand Tons)								
პროდუქტი	II კვარტალი				II quarter			Food Item
	2002	2003	2004	2005	2006	2007	2008	
ხორბალი	76,9	53,0	92,7	66,6	128,3	131,9	53,3	Wheat
პურის ფქვილი	18,5	14,7	45,9	49,2	23,5	17,1	37,1	Wheat flour
კარტოფილი	0,5	0,6	0,3	2,3	0,5	22,4	10,3	Potato
ბრინჯი	0,2	0,9	0,0	1,2	3,7	2,5	1,1	Rice
შაქარი	27,0	69,6	69,8	51,9	48,8	56,2	40,8	Sugar
ხორცი (ფრინველის გარდა)	1,7	2,3	3,1	2,3	4,0	3,4	5,6	Meat (except poultry)
ფრინველის ხორცი	5,8	5,5	3,9	4,8	2,6	6,6	8,4	Poultry
თევზი (დაკონსერვებულის ჩათვლით)	1,3	1,6	2,1	3,0	5,7	6,1	6,8	Fish (including canned)
შუესქებელი რძე, კეფირი, იოგურტი	0,0	0,1	0,3	0,7	0,7	0,9	0,7	Milk (not concentrated), kefir, yoghurt
შესქებელი რძე, რძის ფხვნილი	0,2	0,4	3,4	2,9	2,0	1,9	1,6	Concentrated milk, milk powder
კარაქი	0,2	0,8	0,9	1,3	1,6	1,3	0,6	Butter
კვერცხი (ათასი ცალი)	21,7	22,1	30,8	27,5	6,3	7,8	7,5	Eggs (000 pieces)
მცენარეული ზეთი	2,6	1,6	3,9	7,4	5,8	6,4	6,1	Vegetable oil
მარგარინი	2,0	1,6	2,3	2,5	2,7	2,6	3,0	Margarine
ბოსტნეული	6,3	6,5	7,0	8,0	15,0	44,0	35,8	Vegetables
ხილი	2,9	3,2	2,6	3,2	4,8	6,2	7,1	Fruit

ექსპორტი (ათასი ტონა) Exports (Thousand Tons)									
პროდუქტი	II კვარტალი				II quarter				Food Item
	2002	2003	2004	2005	2006	2007	2008		
ხორბალი	16,1	28,4	48,1	4,8	14,8	1,0	4,3	Wheat	
შაქარი	0,4	31,7	33,2	26,8	15,4	17,9	9,9	Sugar	
მცენარეული ზეთი	-	-	-	0,0	0,0	0,0	0,2	Vegetable oil	
ბოსტნეული	0,3	0,1	1,3	1,6	1,0	0,4	2,2	Vegetables	
ხილი	1,3	1,7	0,7	0,9	4,2	1,8	10,2	Fruit	
მინერალური წყლები (მლნ. ლიტრი)	15,6	24,2	21,7	33,0	21,6	15,1	24,6	Mineral waters (000 000 litres)	
უალკოჰოლო სასმელები (მლნ. ლიტრი)	1,8	8,7	11,1	19,9	19,2	24,7	4,1	Soft drinks (000 000 litres)	
ლუდი (მლნ. ლიტრი)	0,1	-	0,1	0,1	0,2	0,0	0,0	Beer (000 000 litres)	
ღვინო (მლნ. ლიტრი)	3,8	6,3	6,0	10,6	1,6	2,7	3,0	Wine (000 000 litres)	
სპირტიანი სასმელები (მლნ. ლიტრი)	0,6	1,1	0,8	1,1	1,1	4,7	3,9	Spirits (000 000 litres)	

**ცხრილი დ1.3. სურსათის ოფიციალურად აღრიცხული იმპორტი და ექსპორტი
ღირებულებით გამოსახულებაში (უმნიშვნელოვანესი კომპონენტები)**

**Table A1.3. Officially Registered Food Imports and Exports in Value Terms
(Most Important Components)**

**იმპორტი (მლნ აშშ დოლარი)
Imports (000 000 USD)**

პროდუქტი	II კვარტალი				II quarter				Food Item
	2002	2003	2004	2005	2006	2007	2008		
ხორბალი	9,5	6,0	20,2	9,9	20,7	26,9	21,4	Wheat	
პურის ფქვილი	4,0	2,5	9,9	10,9	6,8	4,8	17,6	Wheat flour	
კარტოფილი	0,1	0,1	0,1	0,5	0,1	5,7	2,4	Potato	
ბრინჯი	0,0	0,2	0,0	0,3	0,9	0,9	0,7	Rice	
შაქარი	5,4	14,7	16,5	13,1	16,4	19,5	17,2	Sugar	
ხორცი (ფრინველის გარდა)	0,9	1,1	2,3	1,8	4,9	5,0	9,2	Meat (except poultry)	
ფრინველის ხორცი	2,9	2,9	2,3	2,8	3,6	9,8	10,6	Poultry	
თევზი (დაკონსერვებულის ჩათვლით)	0,4	0,7	1,2	2,1	8,0	10,1	10,8	Fish (including canned)	
შუესქებელი რძე, კეფირი, იოგურტი	0,0	0,1	0,2	0,6	0,8	1,0	1,3	Milk (not concentrated), kefir, yoghurt	
შესქებელი რძე, რძის ფხვნილი	0,5	0,5	3,7	3,7	3,2	4,5	3,9	Concentrated milk, milk powder	
კარაქი	0,3	0,6	0,9	2,0	2,7	2,7	2,4	Butter	
კვერცხი	0,4	0,5	1,1	1,3	0,6	0,7	0,7	Eggs	
მცენარეული ზეთი	0,8	1,4	3,1	6,1	4,8	5,5	11,9	Vegetable oil	
მარგარინი	0,7	0,6	1,1	1,4	2,1	2,3	4,0	Margarine	
ბოსტნეული	0,9	1,0	1,7	1,6	4,0	13,9	10,7	Vegetables	
ხილი	0,7	0,7	0,8	1,2	2,0	3,1	3,3	Fruit	

**ექსპორტი (მილიონი აშშ დოლარი)
Exports (000 000 USD)**

პროდუქტი	II კვარტალი				II quarter			Food Item
	2002	2003	2004	2005	2006	2007	2008	
ხორბალი	2,0	3,4	10,2	0,8	2,4	0,2	1,9	Wheat
შაქარი	0,1	11,6	15,4	8,7	4,9	7,7	5,2	Sugar
მცენარეული ზეთი	-	-	-	0,0	0,0	0,0	0,4	Vegetable oil
ბოსტნეული	0,2	0,1	0,7	0,5	0,4	0,2	0,5	Vegetables
ხილი	1,0	1,6	0,4	4,4	9,0	8,0	5,1	Fruit
მინერალური წყლები	4,2	6,0	5,3	9,2	7,8	6,7	11,9	Mineral waters
უალკოჰოლო სასმელები	0,6	2,8	3,6	6,4	6,2	10,1	2,3	Soft drinks
ლუდი	0,1		0,1	0,1	0,2	0,0	0,0	Beer
ღვინო	7,6	10,0	12,7	18,7	5,8	7,7	10,1	Wine
სპირტიანი სასმელები	1,2	3,4	4,6	6,1	5,3	14,3	13,3	Spirits

**სტატისტიკური ბიულეტენი:
სასურსათო უსაფრთხოების
მდგომარეობა
ტენდენციები ციფრებში**

**STATISTICAL BULLETIN:
FOOD SECURITY
SITUATION
Trends in figures**

პასუხისმგებელი გამოშვებაზე
გიორგი კვინიკაძე

Responsible for the edition
Giorgi Kvinikadze

გამოშვებაზე მუშაობდნენ:

Following persons worked on the edition:

გიორგი კვინიკაძე
ალექსანდრე არაბული
თამარ თათარაშვილი
ლია მდინარაძე
ნანა თანიაშვილი

George Kvinikadze
Alexander Arabuli
Tamar Tatarashvili
Lia Mdinardze
Nana Taniashvili

ტირაჟი
120 ეგზემპლარი

Circulation
120 copies

შენიშვნებითა და წინადადებებით
გთხოვთ მოგვმართოთ შემდეგ მისამართზე:
სასურსათო უსაფრთხოების ობსერვატორია,
პეკინის ქ. 4, თბილისი 0115, საქართველო
ტელ: (995 32) 36 72 10 (500)
(995 32) 36 72 10 (502)
ფაქსი: (995 32) 36 72 10 (500)
ელ.ფოსტა: gkvinikadze@statistics.gov.ge

Your notes and suggestions are highly appreciated
Feel free to contact us at:
Food Security Observatory, 4. Beijing Street,
Tbilisi 0115, Georgia
Phone: (995 32) 36 72 10 (500)
(995 32) 36 72 10 (502)
Fax: (995 32) 36 72 10 (500)
E-mail: gkvinikadze@statistics.gov.ge