

# საქართველოს სტატისტიკის სახელმწიფო დეპარტამენტი

## საქართველო

### სასურსათო უზრუნველყოფის მდგომარეობა

#### ტენდენციები ციფრებში

სტატისტიკური ბიულეტენი  
გამოშვება №3  
ივლისი, 2001 წ.

წინამდებარე ბიულეტენი მომზადებულ იქნა საქართველოს სტატისტიკის სახელმწიფო დეპარტამენტის მიერ ევროკომისიის სასურსათო უზრუნველყოფის პროგრამის ტექნიკური და ფინანსური დახმარებით. წარმოდგენილი მასალა, გამოყენებული განსაზღვრებები, მონაცემთა ინტერპრეტაცია და დასკვნები არ გულისხმობს, რომ ისინი გამოხატავენ ევროკომისიის პოზიციას.



# შინაარსი

<b>წინასიტყვაობა .....</b>	<b>5</b>
<b>პირობითი აღნიშვნები .....</b>	<b>6</b>
<b>ცნებები და განმარტებები.....</b>	<b>7</b>
<b>ცხრილი 1: ზოგიერთი მაკროეკონომიკური მაჩვენებელი.....</b>	<b>9</b>
<b>ცხრილი 2: სურსათის საშუალო ფასები საქართველოში .....</b>	<b>10</b>
<b>ცხრილი 3: მედიანური ხარჯები.....</b>	<b>11</b>
ა. მედიანური თვიური სამომხმარებლო ხარჯები გეოგრაფიული მდებარეობისა და კვინტილური ჯგუფების მიხედვით .....	11
ბ. მედიანური თვიური სასურსათო ხარჯები გეოგრაფიული მდებარეობისა და კვინტილური ჯგუფების მიხედვით.....	12
<b>ცხრილი 4: სასურსათო ხარჯების საშუალო ხვედრითი წილი მთლიან სამომხმარებლო ხარჯებში .....</b>	<b>13</b>
<b>ცხრილი 5: სიღარიბის ოფიციალურ და გადასინჯულ ზღვრებზე დაბალი სამომხმარებლო ხარჯების მქონე შინამეურნეობები .....</b>	<b>14</b>
ა. სიღარიბის ოფიციალურ და გადასინჯულ ზღვრებზე დაბალი სამომხმარებლო ხარჯების მქონე შინამეურნეობათა ხვედრითი წილი .....	14
ბ. სიღარიბის ოფიციალურ და გადასინჯულ ზღვრებზე დაბალი სამომხმარებლო ხარჯების მქონე შინამეურნეობათა განაწილება.....	15
<b>ცხრილი 6: კალორიების მედიანური მოხმარება და შერჩეულ ზღვრებზე დაბალი კალორიების მოხმარების მქონე მოსახლეობის ხვედრითი წილი.....</b>	<b>16</b>
<b>ცხრილი 7: კვების რაციონის შემადგენლობა (1999-2000).....</b>	<b>18</b>
ა. მოსახლეობის კვების რაციონის საშუალო შემადგენლობა (კალორიების მთლიანი მოხმარების %) .....	18
ბ. პირველი კვინტილური ჯგუფის კვების რაციონის საშუალო შემადგენლობა (კალორიების მთლიანი მოხმარების %) .....	18
გ. მოსახლეობის კვების რაციონის საშუალო შემადგენლობა (სასურსათო დანახარჯების %) .....	19
დ. პირველი კვინტილური ჯგუფის კვების რაციონის საშუალო შემადგენლობა (სასურსათო დანახარჯების %) .....	19

**ცხრილი 8: სოფლის მეურნეობიდან მიღებული შემოსავალი.....20**

ა. სოფლად შინამეურნეობათა განაწილება საერთო შემოსავლებში სასოფლო-სამეურნეო საქმიანობიდან მიღებული შემოსავლის ხვედრითი წილის მიხედვით.....20

ბ. ქალაქად შინამეურნეობათა განაწილება საერთო შემოსავლებში სასოფლო-სამეურნეო საქმიანობიდან მიღებული შემოსავლის ხვედრითი წილის მიხედვით.....20

**ცხრილი 9: ნათესი ფართობები..... 21**

ა. მარცვლეული სულ.....21

ბ. ხორბალი.....21

გ. სიმინდი.....22

დ. კარტოფილი.....22

ე. ლობიო.....23

ვ. ბოსტნეული.....23

ზ. მზესუმზირა.....23

**ცხრილი 10: სასურსათო ბალანსი: რძისა და კარტოფილის რესურსები და გამოყენება.....24**

**ცხრილი 11: მეცხოველეობის პროდუქციის წარმოება..... 25**

ა. პირუტყვის სულადობა 1 აპრილის მდგომარეობით.....25

ბ. ხორცის წარმოება.....25

გ. რძის წარმოება.....26

დ. კვერცხის წარმოება.....26

**სპეციალური საკითხი:..... 27**

1. საქართველოში სიღარიბის ზღვრების და სიღარიბის დონის დადგენის შესახებ.....27

2. საქართველოსადმი საერთაშორისო დახმარება სავაზაფხულო თესვის კამპანიასთან დაკავშირებით..... 31

## წინასიტყვაობა

წინამდებარე ბიულეტენი წარმოადგენს სტატისტიკის სახელმწიფო დეპარტამენტთან არსებული სასურსათო უსაფრთხოების ობსერვატორიის (სუო) ყოველკვარტალური პუბლიკაციის “საქართველო. სასურსათო უზრუნველყოფის მდგომარეობა” მესამე გამოშვებას.

ბიულეტენის ძირითად ნაწილში მოყვანილი ინფორმაციის თემატიკა ძირითადად არ განსხვავდება წინა გამოშვებების თემატიკისაგან. შეცვლილია მონაცემების მოწოდების ფორმატი, რაც გამოწვეულია წინამდებარე გამოშვების სპეციფიკით – იგი ასახავს 2001 წლის I კვარტალის მონაცემებს. მონაცემების შედარებადობის ხარისხის გაზრდის მიზნით ცხრილებში 2001 წლის I კვარტალის მონაცემებთან ერთად მოყვანილია წინა სამი წლის როგორც I კვარტალების, ისე წლიური მონაცემები. განვაგრძობთ სხვადასხვა პროდუქტების სასურსათო ბალანსების გამოქვეყნებას 2000 წლისათვის. ამჯერად ვაქვეყნებთ რძისა და კარტოფილის სასურსათო ბალანსებს.

გამოთვლების მეთოდის დახვეწასთან დაკავშირებით წინამდებარე გამოშვების ცხრილებში ზოგიერთი რიცხვითი მონაცემი შეიძლება უმნიშვნელოდ განსხვავდებოდეს წინა გამოშვებებში მოყვანილი შესაბამისი რიცხვითი მონაცემისაგან.

სამწუხაროდ, ვერ მოხერხდა ინფორმაციის მიღება საქართველოს სახელმწიფო პიდრომეტროლოგიური დეპარტამენტიდან, რის გამოც ბიულეტენში არ შევიდა მონაცემები ამინდის შესახებ. საერთაშორისო ჰუმანიტარული დახმარების საკოორდინაციო დეპარტამენტში მიმდინარე რეორგანიზაციის გამო წინამდებარე გამოშვებაში ასევე ვერ პპოვა ასახვა მონაცემებმა სასურსათო ჰუმანიტარული დახმარების შესახებ.

ბიულეტენის სპეციალურ საკითხში ვასრულებთ 2000 წლის გვალვის შედეგების სალიკვიდაციოდ მიმართული საერთაშორისო თანამეგობრობის მიერ გაწეული დახმარების თემატიკას. ამჯერად ჩვენ ვეხებით საქართველოში საგაზაფხულო თესვის კამპანიასთან დაკავშირებით სხვადასხვა სათესლე მასალით დახმარებას. გარდა ამისა, სპეციალურ საკითხში, გაშუქებულია საქართველოში სიღარიბის ზღვრის დადგენის მეთოდიკა, აგრეთვე სიღარიბის ოფიციალური და გადასინჯული ზღვრების პრობლემატიკა.

სამუშაო ჯგუფი იმედოვნებს, რომ მკითხველთა აქტიური გამოსმაურების საფუძველზე საბოლოოდ დადგინდება მომხმარებელთათვის ინფორმაციის მოწოდების მაქსიმალურად მისაღები ფორმატები არა მარტო I კვარტალის შესაბამისი გამოშვებისათვის, არამედ იმ გამოშვებებისთვისაც, რომლებიც დაფუძნებული იქნება შესაბამისად II, III და IV კვარტალების მონაცემებზე. კომენტარები შეგიძლიათ მიაწოდოთ სუო-ს კოორდინატორს ქ-ნ ელენე ჩიქოვანს მისამართზე:

სასურსათო უზრუნველყოფის ობსერვატორია

საქართველოს სტატისტიკის სახელმწიფო დეპარტამენტი

კ. გამსახურდიას გამზირი 4, თბილისი 380015, საქართველო.

ტელ: (995 32) 33 10 11, (995 32) 33 59 83; ფაქსი (995 32) 33 10 11, (995 32) 33 22 97

ელ-ფოსტა: [fso@gol.ge](mailto:fso@gol.ge), [Elene.CH@global-erty.net](mailto:Elene.CH@global-erty.net)

ვიმედოვნებთ, რომ სასურსათო უსაფრთხოების ობსერვატორიის ძალისხმევა ხელს შეუწყობს საქართველოს მოსახლეობის სასურსათო უზრუნველყოფის მდგომარეობის შემდგომ გაუმჯობესებას.

სასურსათო უსაფრთხოების

ობსერვატორიის კოორდინატორი.

## პირობითი აღნიშვნები

არ	ავტონომიური რესპუბლიკა
კმ	კვარტალი
მშპ	მთლიანი შიდა პროდუქტი
სსდ	საქართველოს სტატისტიკის სახელმწიფო დეპარტამენტი
სუო	სასურსათო უსაფრთხოების ობსერვატორია
სფი	სამომხმარებლო ფასების ინდექსი
შსო	შრომის საერთაშორისო ორგანიზაცია
<b>ECHO</b>	ევროკომისიის ჰუმანიტარული ორგანიზაცია
<b>FAO</b>	გაეროს სურსათისა და სოფლის მეურნეობის ორგანიზაცია
<b>SCF</b>	ფონდი “გადაგარჩინოთ ბავშვები”
<b>SPF</b>	არასამთავრობო ორგანიზაცია <b>Secours Populaire Français</b>
<b>UN OCHA</b>	გაეროს ჰუმანიტარული დახმარების კოორდინაციის ოფისი

## ცნებები და განმარტებები

**ადმოსავლეთი:** ადმოსავლეთ საქართველოს მხარეებია: კახეთი, ქვემო ქართლი, სამცხე-ჯავახეთი, მცხეთა-მთიანეთი, შიდა ქართლი, თბილისი. არსებული პოლიტიკური ვითარების გამო შიდა ქართლისა და ადმოსავლეთ საქართველოს აგრეგირებული მონაცემები არ შეიცავს ინფორმაციას ჯავის რაიონიდან, აგრეთვე ყოფილი ცხინვალისა და ზნაურის რაიონებიდან. მე-3ა, მე-3ბ, მე-4, მე-5ა, მე-5ბ და მე-6 ცხრილებში მონაცემების საიმედოობის გაზრდის მიზნით მცხეთა-მთიანეთის მხარე შიდა ქართლის მხარესთან იქნა გაერთიანებული.

**გაფართოებული შინამეურნეობა:** რთული ოჯახი, რომელიც, გარდა ოჯახის უფროსის, მისი მეუღლისა და შვილებისა, შედგება სხვა პირებისაგანაც (სხვა წევილები, ნათესავები ან სხვა).

**დასავლეთი:** დასავლეთ საქართველოს მხარეებია: აჭარის არ, აფხაზეთის არ, გურია, სამეგრელო და ზემო სვანეთი, იმერეთი, რაჭა-ლეჩხუმი და ქვემო სვანეთი. არსებული პოლიტიკური ვითარების გამო აფხაზეთის მონაცემები არ არის ხელმისაწვდომი და ამდენად არ არის ჩართული დასავლეთ საქართველოს აგრეგირებულ მონაცემებში. ტექსტის შემოკლების მიზნით ზოგიერთ ცხრილში რაჭა-ლეჩხუმი და ქვემო სვანეთი მოხსენიებულია, როგორც რაჭა-ლეჩხუმი. მე-3ა, მე-3ბ, მე-4, მე-5ა, მე-5 და მე-6 ცხრილებში მონაცემების საიმედოობის გაზრდის მიზნით იმერეთის მხარე რაჭა-ლეჩხუმისა და ქვემო სვანეთის მხარესთან იქნა გაერთიანებული.

**დაქირავებით მომუშავე:** პირი, რომელიც საანგარიშო პერიოდის განმავლობაში ასრულებდა განსაზღვრულ სამუშაოს ხელფასის ან სხვა სახის ანაზღაურების (ფულით ან ნატურით) მიღების მიზნით. ამავე კატეგორიას მიეკუთვნება პირი, რომელსაც აქვს სამუშაო ადგილი, მაგრამ დროებით არ მუშაობს შვებულების, ავადმყოფობის, სამუშაოდან დროებით დათხოვნის ან მსგავსი მიზეზების გამო.

**ექვივალენტური მოზრდილი:** თითოეულ შინამეურნეობას შეესაბამება ექვივალენტურ მოზრდილთა გარკვეული რაოდენობა კალორიების შეკლის გამოყენებით, რომელშიც გათვალისწინებულია შინამეურნეობის თითოეული წევრის ასაკი, სქესი და ფიზიკური აქტივობა.

**თვითდასაქმებული** – საანგარიშო პერიოდში საკუთარ საწარმოში ან საკუთარ მეურნეობაში მოგების ან ოჯახური შემოსავლის (ფულით ან ნატურით) მიღების მიზნით მომუშავე პირი. ამავე კატეგორიას მიეკუთვნებიან საკუთარ შინამეურნეობაში უსასყიდლოდ მომუშავე (შინდასაქმებული დიასახლისების გარდა) და ახლობლისთვის უსასყიდლოდ დამხმარე პირებიც.

**კალორიების მოხმარება (ერთ ექვივალენტურ მოზრდილზე):** კალორიების მოხმარება სასურსათო უზრუნველყოფის უკეთეს ინდიკატორს წარმოადგენს, ვიდრე სასურსათო ხარჯები, ვინაიდან იგი საშუალებას იძლევა უშუალოდ შედარდეს რეალური მოხმარება და კალორიებში გამოხატული ობიექტური მოთხოვნილებები. მაჩვენებელი ანგარიშება შინამეურნეობების მიერ მოხმარებული სურსათის კალორიებში გადაყვანის მეშვეობით. თითოეული შინამეურნეობის მიერ მოხმარებული კალორიების რაოდენობა იყოფა შინამეურნეობაში ექვივალენტურ მოზრდილთა რაოდენობაზე. შერჩეულ ზღვრებზე ნაკლები კალორიების მოხმარების მქონე მოსახლეობის წილი წარმოადგენილია შინამეურნეობებში წევრების რაოდენობის მიხედვით (და არა შინამეურნეობათა ან ექვივალენტურ მოზრდილთა რაოდენობის მიხედვით), რათა სრულად იყოს წარმოდგენილი დიდ, მრავალშვილიან შინამეურნეობებში მცხოვრები მოსახლეობა.

**კვინტილური ჯგუფები** – რაიმე ნიშნის (შემოსავლების, ხარჯების, და ა. შ.) მიხედვით დალაგებული ერთობლიობის დაყოფა 20 პროცენტთან მონაკვეთებად. წინამდებარე ბოულეტენში შინამეურნეობების დალაგება ხდება მათი სამომხმარებლო ხარჯების ზრდის მიხედვით. პირველი კვინტილური ჯგუფი უღარიბესია, მეხუთე კვინტილური ჯგუფი კი უმდიდრესი.

**მედიანური ხარჯები:** ხარჯების სიდიდე, რომლის მიხედვითაც მოსახლეობის დაყოფა ხდება ორ ტოლ ნაწილად. მოსახლეობის ერთი ნახევარი ხარჯავს აღნიშნულ სიდიდეზე ნაკლებს, მეორე ნახევარი კი მეტს.

**ბენიონერი** – 60 წელზე უფროსი ასაკის ქალი ან 65 წელზე უფროსი ასაკის მამაკაცი, რომელსაც დანიშნული აქვს პენსია

**სამომხმარებლო ხარჯები:** აღიარებულია, როგორც შინამეურნეობათა ცხოვრების დონის უკეთესი ინდიკატორი ვიდრე შემოსავლები (რომელთა შესახებ ინფორმაცია ხშირად უკიდურესად არასაიმედოა) ან მთლიანი ხარჯები (რომლებიც მოიცავს საინვესტიციო ხარჯებსაც), ვინაიდან ამ უკანასკნელთა მიხედვით უფრო რთულია შინამეურნეობის ცხოვრების დონის შეფასება. სამომხმარებლო ხარჯები მოიცავენ ყველა იმ ხარჯებს, რომლებიც საბოლოო მოხმარებისთვის არიან განკუთვნილნი და გამორიცხავენ საინვესტიციო ხარჯებს (მაგალითად, ხარჯებს საშუალო იარაღის ან რესურსების შეძენაზე, როგორიცაა სასუქი, თესლი, სარწყავი წყალი სასოფლო-სამეურნეო წარმოებაში). სამომხმარებლო ხარჯები, გარდა ფულადი ხარჯებისა, მოიცავს შინამეურნეობის მიერ წარმოებული პროდუქტების თვითმოხმარებასა და მოხმარებას მარაგებიდან.

**სიღარიბის გადასინჯული ზღვარი:** საქართველოს 1997 წლის 17 აპრილის კანონით “საარსებო მინიმუმის გაანგარიშების წესის შესახებ” აუცილებლობის შემთხვევაში გათვალისწინებულია მინიმალური სასურსათო კალათის სტრუქტურისა და სტანდარტების გადასინჯვა. ასეთ გადასინჯვას ადგილი ჰქონდა 2000 წლის პირველ ნახევარში. 2000 წლის ოქტომბრიდან საქართველოს სტატისტიკის სახელმწიფო დეპარტამენტი სიღარიბის ორ ზღვარს აქვეყნებს: ოფიციალურს და გადასინჯულს. სიღარიბის ოფიციალური ზღვარი დაფუძნებულია მოსახლეობის საშუალო ფენების მიერ სურსათის მოხმარების 1991-1992 წლებში არსებულ სტრუქტურაზე და ერთ ექვივალენტურ მოზრდილზე დღეში 2500 კილოკალორიის მოხმარების მინიმალურ დონეზე. სიღარიბის გადასინჯული ზღვარი დაფუძნებულია მოსახლეობის საშუალო ფენების მიერ სურსათის მოხმარების 1998-1999 წლებში არსებულ სტრუქტურაზე (რომელიც მნიშვნელოვნად განსხვავდება 1991-1992 წლების მდგომარეობისაგან და ახლოსაა მე-7ც ცხრილში მოყვანილ სტრუქტურასთან) და ერთ ექვივალენტურ მოზრდილზე დღეში 2200 კილოკალორიის მოხმარების მინიმალურ დონეზე. სიღარიბის გადასინჯული ზღვრის გაანგარიშებისას სასურსათო და არასასურსათო ხარჯების შეფარდება 65:35-ს შეადგენს. სიღარიბის გადასინჯული ზღვარი ოფიციალურად ჯერ არ არის დამტკიცებული.\*

**სიღარიბის ოფიციალური ზღვარი** – ზღვარი, რომელზე დაბალი შემოსავლის ან, როგორც ეს საქართველოს შემთხვევაშია, სამომხმარებლო ხარჯების მქონე შინამეურნეობა ან პირი ითვლება ღარიბად. იგი ემყარება ოფიციალური მინიმალური სასურსათო კალათის ღირებულებას (რომლის განახლებაც ხდება პერიოდულად მიმდინარე ფასების მიხედვით). სამომხმარებლო კალათის ღირებულების გასაანგარიშებლად სასურსათო კალათის ღირებულებას ემატება არასასურსათო ხარჯების წილი, რომელიც აიღება ფაქტობრივი მოხმარების მიხედვით. ამჟამად სასურსათო და არასასურსათო ხარჯების შეფარდება 70:30-ს შეადგენს.

**სიფეელი:** დასახლებული ადგილი, რომელშიც მოსახლეობის უმრავლესობა სასოფლო-სამეურნეო საქმიანობით არის დაკავებული

**უმუშევარი** – 16 ან მეტი წლის პირი, რომელიც არ მუშაობდა (ერთი საათითაც კი) გამოკითხვის მომენტის წინა შვიდი დღის განმავლობაში, მზად იყო მუშაობისთვის და ეძებდა საშუალოს ბოლო ოთხი კვირის განმავლობაში. ასეთია უმუშევრის განმარტება შსო-ს მკაცრი კრიტერიუმის მიხედვით. შსო-ს შერბილებული კრიტერიუმის მიხედვით უმუშევრად ჩაითვლება პირი, რომელიც არ მუშაობდა ერთი საათითაც კი გამოკითხვის წინა შვიდი დღის განმავლობაში, მზად იყო მუშაობისთვის მაგრამ აღარ ეძებდა საშუალოს, რადგან არ ჰქონდა მისი პოვნის იმედი.

**ქალაქი:** დასახლებული ადგილი, რომელშიც მოსახლეობის უმრავლესობა არა სასოფლო-სამეურნეო საქმიანობით არის დაკავებული.

---

\* წინამდებარე გამოშვების სპეციალურ საკითხში საქართველოში სიღარიბის ზღვრების განსაზღვრის ასპექტები უფრო დეტალურად არის განხილული.



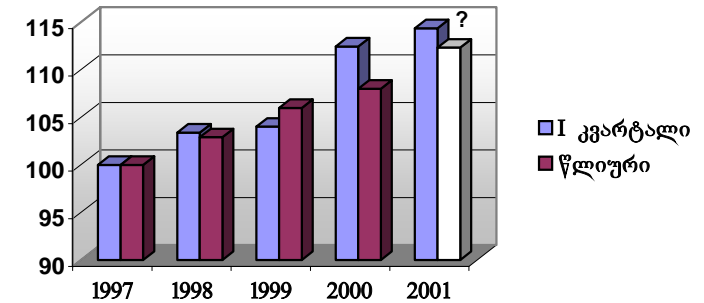
**ცხრილი 1: ზოგიერთი მაკროეკონომიკური მაჩვენებელი**

	1998	1999	2000	2001
	1 კვ წლიური	1 კვ წლიური	1 კვ წლიური	1 კვ
<b>ა. მშპ</b> (წყარო: სსდ, ეროვნული ანგარიშებისა და მაკროეკონომიკური ანალიზის სამმართველო)				
სულ: (მლნ ლარი), მუდმივ ფასებში (1996)	970.3 4 375.3	976.3 4 504.8	1 055.1 4 588.5	1 073.0
მათ შორის: სოფლის მეურნეობა, მეტყევეობა და თევზჭერა	296.8 1 239.7	314.4 1 325.0	276.8 1 157.5	304.5
ზრდა(ინდექსი, წინა წელი, ან შესაბამისად I კვ = 100)	103 103	101 103	108 102	102
მშპ ერთ სულ მოსახლეზე (ლარი, მიმდინარე ფასებში)	241 1 095	259 1 229	303 1 289	312
გაცვლითი კურსი (ლარი/აშშ დოლარი)	1.33 1.39	2.19 2.02	1.99 1.98	2.04
<b>ბ. დასაქმება</b> (წყარო: სსდ, შრომის სტატისტიკის სამმართველო და შინამეურნეობათა კვლევა)				
უმუშევრობის დონე *	16.3 12.3	14.2 12.7	12.6 10.3	12.0
უმუშევრობის დონე **	18.7 14.3	19.1 16.8	18.3 15.2	17.2
საშუალო ხელფასი (ლარი თვეში)	50 55	59 68	72 77	82
მინიმალური ხელფასი (ლარი თვეში)	20 20	20 20	20 20	20
მინიმალური პენსია (ლარი თვეში)	14 14	14 14	14 14	14
<b>გ. ფასები</b> (წყარო: სსდ, ფასების სტატისტიკის სამმართველო)				
სფი (1997 წლის დეკემბერი = 100)	101 100	118 119	123 124	130
სურსათის ფასების ინდექსი (სურსათი, სასმელები და თამბაქო, 1997 წლის	102 100	119 118	118 120	128

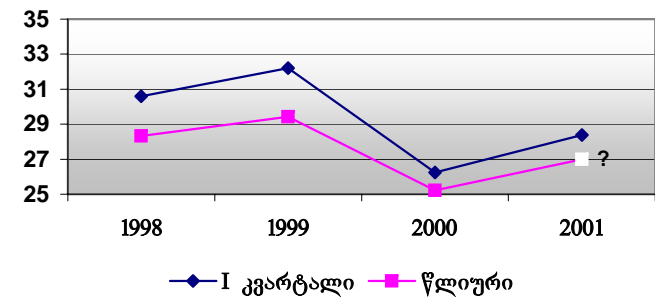
\* შსო-ს მკაცრი კრიტერიუმით

\*\* შსო-ს შერბილებული კრიტერიუმით

**მშპ (ზრდის ინდექსები, 1997=100)**



**სოფლის მეურნეობის, მეტყევეობის და თევზჭერის წილი მშპ-ში (1996 წლის ფასებში)**



მშპ-ს მაჩვენებლები რამდენადმე განსხვავდება წინა გამოშვებებში მოყვანილებისგან, ვინაიდან შეფასებათა მეთოდის დახვეწის კვალობაზე გრძელდება ამ მაჩვენებლების დაზუსტება.

2000 წლის პირველი კვარტალში მშპ-ს მკვეთრი ზრდა წინა წლის პირველ კვარტალთან შედარებით შემდგომმა გვალვამ გაანეიტრალა. შედარებით ხელსაყრელი ამინდის პირობების გათვალისწინებით 2001 წელს წინა წლებთან შედარებით მშპ-ს უფრო დიდი ზრდაა მოსალოდნელი.

## ცხრილი 2: სურსათის საშუალო ფასები საქართველოში

(ლარი/კგX100)

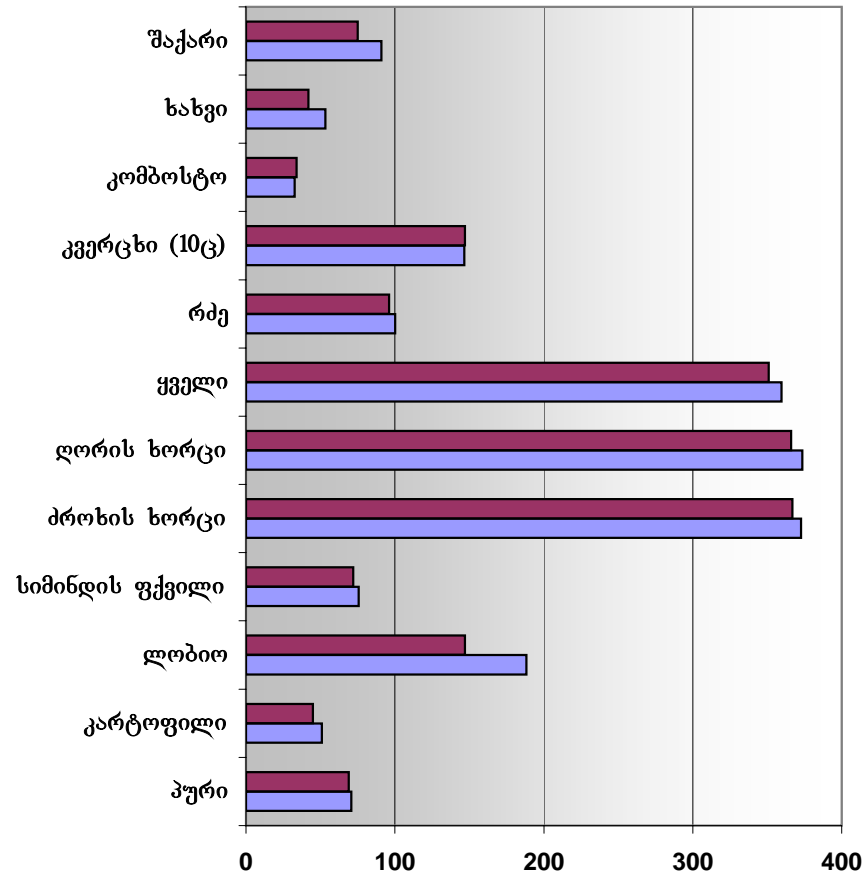
წყარო: სსდ, ფასების სტატისტიკის სამმართველო

პროდუქტი	1998		1999		2000		2001
	I კვ	წლიური	I კვ	წლიური	I კვ	წლიური	I კვ
პური	66	66	62	65	69	70	71
კარტოფილი	53	48	75	65	45	42	51
ლობიო	120	121	206	200	147	154	188
სიმინდის ფქვილი	57	56	57	62	72	69	76
ძროხის ხორცი	338	340	382	389	367	370	373
ღორის ხორცი	360	364	390	387	366	364	374
ყველი	330	312	336	327	351	339	360
რძე	101	95	101	95	96	103	100
კვერცხი (10ც)	130	121	152	144	147	127	147
კომბოსტო	47	44	37	45	34	36	33
ხახვი	68	54	58	54	42	46	53
შაქარი	81	79	95	88	75	82	91

2001 წლის I კვარტალში წინა წლის I კვარტალთან შედარებით ყველა ძირითადი პროდუქტი გაძვირდა: პური 2.5 პროცენტით, კარტოფილი 13 პროცენტით, ლობიო 28 პროცენტით, სიმინდის ფქვილი 5 პროცენტით, საქონლის ხორცი 1.5 პროცენტით, ღორის ხორცი 2 პროცენტით, ყველი 2.5 პროცენტით, რძე 4 პროცენტით, ხახვი 27 პროცენტით, შაქარი 21 პროცენტით. უმნიშვნელოდ გაიზარდა კომბოსტო (4 პროცენტით) და კვერცხი (0.2 პროცენტით). ყოველივე ამან სურსათის ფასების ინდექსის 8 პროცენტიანი ზრდა გამოიწვია.

## სურსათის საშუალო ფასები საქართველოში

ლარი/კგX100



■ 2001 წლის I კვარტალი

■ 2000 წლის I კვარტალი

### ცხრილი 3: მედიანური ხარჯები

(ლარი/თვეში/სულზე, 1998 წლის ფასებში)

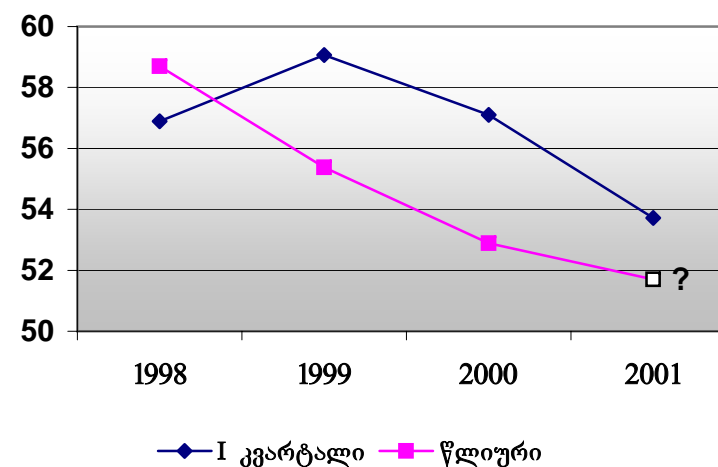
წყარო: სსდ, შინამეურნეობათა კვლევა

#### ა. მედიანური თვიური სამომხმარებლო ხარჯები გეოგრაფიული მდებარეობისა და კვინტილური ჯგუფების მიხედვით

	1998		1999		2000		2001
	I კვ	წლიური	I კვ	წლიური	I კვ	წლიური	I კვ
<b>რეგიონი</b>							
აჭარის არ	59	64	59	57	57	50	37
გურია	45	56	70	54	60	49	47
თბილისი	56	55	50	50	53	51	58
იმერეთი და რაჭა-ლეჩხუმი	48	52	52	49	55	54	58
კახეთი	59	66	67	57	58	49	55
მცხეთა-მთიანეთი და შიდა ქართლი	56	59	66	63	62	54	48
სამეგრელო-ზემო სვანეთი	74	67	72	63	66	64	56
სამცხე-ჯავახეთი	62	55	58	50	34	37	40
ქვემო ქართლი	64	69	77	69	58	58	55
<b>საქართველო</b>	<b>57</b>	<b>59</b>	<b>59</b>	<b>55</b>	<b>57</b>	<b>53</b>	<b>54</b>
<b>აღმოსავლეთი/დასავლეთი</b>							
აღმოსავლეთი	59	59	59	56	55	52	55
დასავლეთი	55	58	60	55	60	55	52
<b>საქართველო</b>	<b>57</b>	<b>59</b>	<b>59</b>	<b>55</b>	<b>57</b>	<b>53</b>	<b>54</b>
<b>ქალაქად/სოფლად</b>							
ქალაქად	54	55	49	48	51	49	50
სოფლად	60	64	75	67	64	58	56
<b>საქართველო</b>	<b>57</b>	<b>59</b>	<b>59</b>	<b>55</b>	<b>57</b>	<b>53</b>	<b>54</b>
<b>კვინტილური ჯგუფები</b>							
I კვინტილი	23	23	23	22	21	21	22
II კვინტილი	41	41	39	37	38	35	36
III კვინტილი	55	57	58	54	56	51	52
IV კვინტილი	78	80	81	77	80	73	73
V კვინტილი	121	132	143	134	136	131	125
<b>საქართველო</b>	<b>57</b>	<b>59</b>	<b>59</b>	<b>55</b>	<b>57</b>	<b>53</b>	<b>54</b>

#### საქართველოში მედიანური თვიური სამომხმარებლო ხარჯების დინამიკა

ლარი/თვეში/სულზე



მედიანური სამომხმარებლო ხარჯების კლების ტენდენცია გრძელდება 2001 წლის პირველი კვარტალის მონაცემების მიხედვითაც. ეს ერთნაირად ეხება ყველა კვინტილურ ჯგუფს, გარდა უღარიბესისა. სიღარიბის დონის კლების პირობებში (იხ. მე-5 ცხრილი) ეს ერთ სულზე მოხმარების განაწილების უთანაბრობის შემცირებას ნიშნავს, რაც ჯინის ინდექსის კლებითაც დასტურდება (0.41-დან 2000 წლის I კვარტალში 0.39-მდე 2001 წლის I კვარტალში).

### ცხრილი 3 (გაგრძელება): მედიაური ხარჯები

(ლარი/თვეში/სულზე, 1998 წლის ფასებში)

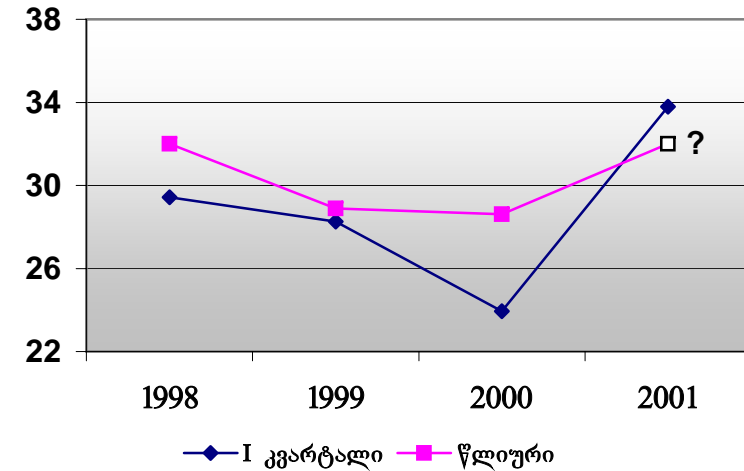
წყარო: სსდ, შინამეურნეობათა კვლევა

#### ბ. მედიაური თვითრეკლამის ხარჯები გეოგრაფიული მდებარეობისა და კონტენტის მიხედვით

	1998		1999		2000		2001
	I კვ	წლიური	I კვ	წლიური	I კვ	წლიური	I კვ
<b>რეგიონი</b>							
აჭარის არ	35	37	30	31	30	29	23
გურია	23	33	31	27	18	27	37
თბილისი	33	34	31	31	29	29	30
იმერეთი და რაჭა-ლეჩხუმი	21	25	22	21	19	28	43
კახეთი	28	36	28	28	17	27	42
მცხეთა-მთიანეთი და შიდა ქართლი	25	31	24	28	19	27	30
სამეგრელო-ზემო სვანეთი	26	30	33	32	28	36	43
სამცხე-ჯავახეთი	24	24	15	18	12	18	27
ქვემო ქართლი	33	35	31	33	23	29	35
<b>საქართველო</b>	<b>29</b>	<b>32</b>	<b>28</b>	<b>29</b>	<b>24</b>	<b>29</b>	<b>34</b>
<b>აღმოსავლეთი/დასავლეთი</b>							
აღმოსავლეთი	32	34	29	30	24	28	33
დასავლეთი	25	28	27	27	24	30	36
<b>საქართველო</b>	<b>29</b>	<b>32</b>	<b>28</b>	<b>29</b>	<b>24</b>	<b>29</b>	<b>34</b>
<b>ქალაქად/სოფლად</b>							
ქალაქად	32	33	29	28	26	27	29
სოფლად	25	30	27	30	20	31	43
<b>საქართველო</b>	<b>29</b>	<b>32</b>	<b>28</b>	<b>29</b>	<b>24</b>	<b>29</b>	<b>34</b>
<b>კონტენტის მიხედვით</b>							
I კონტენტი	13	13	13	13	11	13	15
II კონტენტი	24	25	23	22	20	22	24
III კონტენტი	31	33	32	31	27	30	36
IV კონტენტი	42	46	40	42	35	41	48
V კონტენტი	60	69	59	64	52	67	76
<b>საქართველო</b>	<b>29</b>	<b>32</b>	<b>28</b>	<b>29</b>	<b>24</b>	<b>29</b>	<b>34</b>

### მედიაური თვითრეკლამის ხარჯების დინამიკა

(ლარი/თვეში/სულზე)



საქართველოს მასშტაბით მედიაური თვითრეკლამის ხარჯების კლების საერთო ტენდენციის ფონზე მკვეთრად გამოირჩევა მნიშვნელოვანი ზრდა 2001 წლის I კვარტალში (41 პროცენტით წინა წლის I კვარტალთან შედარებით). მხოლოდ შემდეგი კვარტალების მონაცემები გვიჩვენებს, გამოხატავს თუ არა ეს მოვლენა ახალ ტენდენციას.

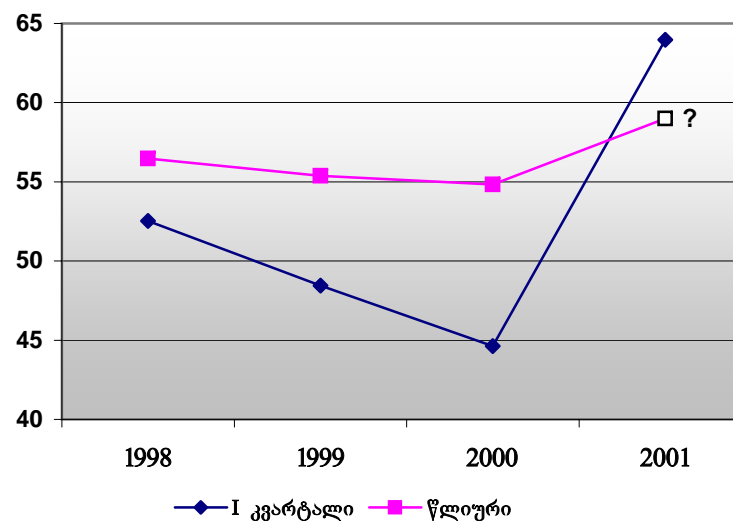
#### ცხრილი 4: სასურსათო ხარჯების საშუალო ხვედრითი წილი მთლიან სამომხმარებლო ხარჯებში

(მიმდინარე ფასებში)

წყარო: სსდ, შინამეურნეობათა კვლევა

	1998		1999		2000		2001
	I კვ	1998	I კვ	1999	I კვ	2000	I კვ
<b>რეგიონი</b>							
აჭარის არ	51	52	49	50	51	56	56
გურია	58	65	44	53	35	59	74
თბილისი	58	58	61	57	49	52	49
იმერეთი და რაჭა-ლეჩხუმი	50	53	46	49	40	55	73
კახეთი	53	62	45	59	40	56	71
მცხეთა-მთიანეთი და შიდა ქართლი	49	60	41	62	35	54	66
სამეგრელო-ზემო სვანეთი	39	47	48	58	51	60	76
სამცხე-ჯავახეთი	46	49	34	46	42	52	69
ქვემო ქართლი	61	60	46	56	48	57	68
<b>საქართველო</b>	<b>53</b>	<b>56</b>	<b>48</b>	<b>55</b>	<b>45</b>	<b>55</b>	<b>64</b>
<b>აღმოსავლეთი/დასავლეთი</b>							
აღმოსავლეთი	55	59	50	57	45	54	59
დასავლეთი	48	52	47	52	44	56	71
<b>საქართველო</b>	<b>53</b>	<b>56</b>	<b>48</b>	<b>55</b>	<b>45</b>	<b>55</b>	<b>64</b>
<b>ქალაქად/სოფლად</b>							
ქალაქად	57	58	58	57	49	53	53
სოფლად	48	55	41	55	40	57	75
<b>საქართველო</b>	<b>53</b>	<b>56</b>	<b>48</b>	<b>55</b>	<b>45</b>	<b>55</b>	<b>64</b>
<b>კვინტილური ჯგუფები</b>							
I კვინტილი	62	59	60	61	55	65	71
II კვინტილი	59	59	56	58	52	62	67
III კვინტილი	58	59	53	57	49	60	69
IV კვინტილი	54	58	48	55	43	57	67
V კვინტილი	46	54	43	54	41	49	59
<b>საქართველო</b>	<b>53</b>	<b>56</b>	<b>48</b>	<b>55</b>	<b>45</b>	<b>55</b>	<b>64</b>

#### სასურსათო ხარჯების ხვედრითი წილი მთლიან სამომხმარებლო ხარჯებში



სასურსათო ხარჯების საშუალო წილის მკვეთრი ზრდა 2001 წლის პირველ კვარტალში (1.4-ჯერ წინა წლის პირველ კვარტალთან შედარებით) ლოგიკური შედეგია მე-3ა და მე-3ბ ცხრილებში დაფიქსირებული მოვლენებისა (რეალური მედიანური სამომხმარებლო ხარჯების კლება და რეალური მედიანური სასურსათო ხარჯების ზრდა) და სამომხმარებლო ფასების ინდექსთან შედარებით სასურსათო ფასების ინდექსის წინმსწრები ზრდისა.

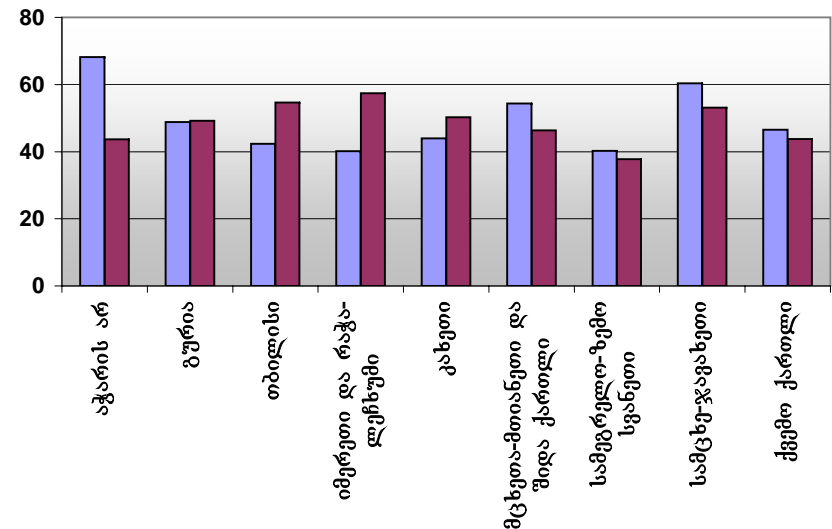
**ცხრილი 5: სიღარიბის ოფიციალურ და გადასინჯულ ზღვრებზე დაბალი სამომხმარებლო ხარჯების მქონე შინამეურნეობები**

წყარო: სსდ, შინამეურნეობათა კვლევა

**ცხრილი 5ა: სიღარიბის ოფიციალურ და გადასინჯულ ზღვრებზე დაბალი სამომხმარებლო ხარჯების მქონე შინამეურნეობათა სვედრიითი წილი (შინამეურნეობათა საერთო რაოდენობის %)**

	ოფიციალური ზღვარი				გადასინჯული ზღვარი			
	1998		1999		2000		2001	
	კვ წლ	კვ წლ	კვ წლ	კვ წლ	კვ წლ	კვ წლ	კვ წლ	კვ წლ
<b>რეგიონი</b>								
აჭარის არ	43	41	40	46	48	53	68	26
გურია	68	56	38	53	41	55	49	43
თბილისი	50	55	61	57	53	54	42	22
იმერეთი და რაჭა-ლეჩხუმი	65	58	58	60	49	49	40	36
კახეთი	56	46	44	53	51	58	44	26
მცხეთა-მთიანეთი და შიდა ქართლი	53	49	43	44	42	49	54	25
სამეგრელო-ზემო სვანეთი	37	42	38	46	38	39	40	19
სამცხე-ჯავახეთი	42	53	46	54	71	71	60	22
ქვემო ქართლი	46	42	34	39	52	52	47	23
<b>საქართველო</b>	<b>52</b>	<b>50</b>	<b>49</b>	<b>52</b>	<b>49</b>	<b>52</b>	<b>47</b>	<b>26</b>
<b>აღმოსავლეთი/დასავლეთი</b>								
აღმოსავლეთი	50	50	50	51	52	55	47	23
დასავლეთი	55	51	48	53	46	48	47	31
<b>საქართველო</b>	<b>52</b>	<b>50</b>	<b>49</b>	<b>52</b>	<b>49</b>	<b>52</b>	<b>47</b>	<b>26</b>
<b>ქალაქად/სოფლად</b>								
ქალაქად	54	54	61	61	56	58	51	28
სოფლად	49	45	35	41	41	45	42	24
<b>საქართველო</b>	<b>52</b>	<b>50</b>	<b>49</b>	<b>52</b>	<b>49</b>	<b>52</b>	<b>47</b>	<b>26</b>
<b>მიწის დამუშავება</b>								
<b>ქალაქად</b>								
არ ამუშავენ	56	56	62	58	56	58	51	29
ამუშავენ 0,5 ჰა-ზე ნაკლებს	49	48	61	58	60	58	51	26
ამუშავენ 0,5 ჰა-დან 1 ჰა-მდე	47	49	71	72	59	58	41	18
ამუშავენ 1 ჰა-ზე მეტს	31	26	22	55	45	51	40	19
<b>ქალაქად</b>	<b>54</b>	<b>54</b>	<b>61</b>	<b>58</b>	<b>56</b>	<b>58</b>	<b>51</b>	<b>28</b>
<b>სოფლად</b>								
არ ამუშავენ	57	55	60	56	46	55	72	29
ამუშავენ 0,5 ჰა-ზე ნაკლებს	53	53	46	47	58	55	53	28
ამუშავენ 0,5 ჰა-დან 1 ჰა-მდე	45	39	26	35	37	41	32	17
ამუშავენ 1 ჰა-ზე მეტს	46	41	28	35	33	42	37	24
<b>სოფლად</b>	<b>49</b>	<b>45</b>	<b>35</b>	<b>39</b>	<b>41</b>	<b>45</b>	<b>42</b>	<b>24</b>
<b>საქართველო</b>	<b>52</b>	<b>50</b>	<b>49</b>	<b>52</b>	<b>49</b>	<b>52</b>	<b>48</b>	<b>26</b>

**სიღარიბის ოფიციალურ ზღვარზე დაბალი სამომხმარებლო ხარჯების მქონე შინამეურნეობათა წილი რეგიონების მიხედვით (%)**



■ 2001 წლის I კვარტალში ■ საშუალოდ 1998-2000 წლების I კვარტალებში

სიღარიბის ოფიციალური და გადასინჯული ზღვრების, აგრეთვე სიღარიბის დონის განსაზღვრის მეთოდის შესახებ იხ. წინამდებარე გამოშვების სპეციალური საკითხი. იქვე მოყვანილია მონაცემები გასულ წლებში ამ ზღვრების სიდიდის შესახებ. რაც შეეხება 2001 წლის პირველ კვარტალს, ამ პერიოდში შრომისუნარიანი ასაკის მამაკაცის სიღარიბის ოფიციალური ზღვარი საშუალოდ 115.7 ლარს შეადგენდა, ხოლო გადასინჯული – საშუალოდ 74.7 ლარს.

2001 წლის პირველი კვარტალის მონაცემებით, მთლიანად საქართველოში სიღარიბის დონემ შედარებით იკლო, რაც ნაწილობრივ ამ პერიოდში ბიუჯეტიდან ხელფასების და სოციალური გასაცემლების რეგულარული გადახდით შეიძლება აიხსნას.

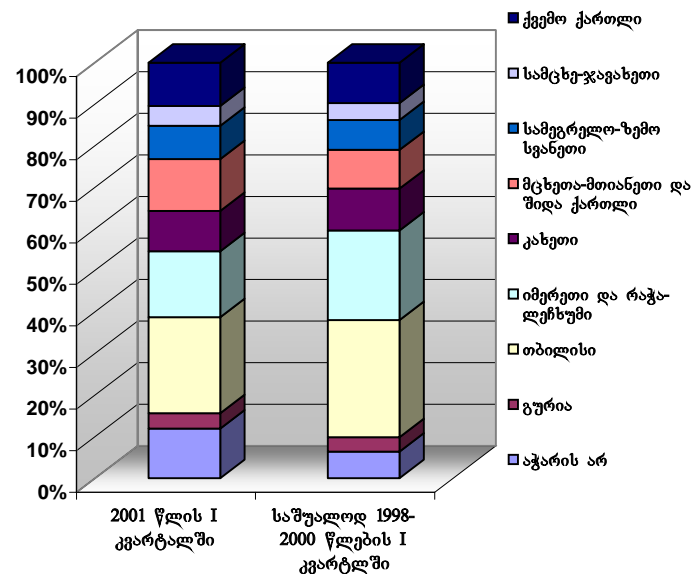
**ცხრილი 5 (გაგრძელება): სიღარიბის ოფიციალურ და გადასინჯულ ზღვრებზე დაბალი სამომხმარებლო ხარჯების მქონე შინამეურნეობები**

წყარო: სსდ, შინამეურნეობათა კვლევა

ცხრილი 5ბ: სიღარიბის ოფიციალური და გადასინჯულ ზღვრებზე დაბალი სამომხმარებლო ხარჯების მქონე შინამეურნეობათა განაწილება სხვადასხვა კატეგორიების მიხედვით (%)

	ოფიციალური ზღვარი								გადასინჯული ზღვარი							
	1998		1999		2000		2001		1998		1999		2000		2001	
	კვ	წლ	კვ	წლ	კვ	წლ	კვ	წლ	კვ	წლ	კვ	წლ	კვ	წლ	კვ	წლ
<b>რეგიონი</b>																
აჭარის არ	5	6	6	7	8	9	12	6	5	6	6	9	9	13		
გურია	5	4	3	3	3	4	4	6	4	2	3	3	4	4		
თბილისი	25	28	33	28	27	26	23	22	28	30	26	24	25	21		
იმერეთი და რაჭა-ლეჩხუმი	24	22	22	22	19	17	16	26	24	24	23	21	19	13		
კახეთი	11	9	9	11	10	12	10	10	8	8	11	12	12	9		
მცხეთა-მთიანეთი და შიდა ქართლი	10	10	9	9	9	10	13	10	10	9	9	8	10	15		
სამეგრელო-ზემო სვანეთი	7	8	7	8	7	7	8	7	8	9	9	6	5	7		
სამცხე-ჯავახეთი	3	4	3	4	6	5	5	3	4	4	5	8	7	6		
ქვემო ქართლი	10	10	8	9	11	11	10	10	9	7	8	10	11	11		
<b>საქართველო</b>	<b>100</b>	<b>100</b>	<b>100</b>	<b>100</b>	<b>100</b>	<b>100</b>	<b>100</b>	<b>100</b>	<b>100</b>	<b>100</b>	<b>100</b>	<b>100</b>	<b>100</b>	<b>100</b>		
<b>აღმოსავლეთი/დასავლეთი</b>																
აღმოსავლეთი	59	61	62	60	63	63	60	54	59	59	59	62	64	63		
დასავლეთი	41	39	38	40	37	37	40	46	41	41	41	38	36	37		
<b>საქართველო</b>	<b>100</b>	<b>100</b>	<b>100</b>	<b>100</b>	<b>100</b>	<b>100</b>	<b>100</b>	<b>100</b>	<b>100</b>	<b>100</b>	<b>100</b>	<b>100</b>	<b>100</b>	<b>100</b>		
<b>ქალაქად/სოფლად</b>																
ქალაქად	56	58	67	63	62	60	57	58	62	70	66	62	61	55		
სოფლად	44	42	33	37	38	40	43	42	38	30	34	38	39	45		
<b>საქართველო</b>	<b>100</b>	<b>100</b>	<b>100</b>	<b>100</b>	<b>100</b>	<b>100</b>	<b>100</b>	<b>100</b>	<b>100</b>	<b>100</b>	<b>100</b>	<b>100</b>	<b>100</b>	<b>100</b>		
<b>მიწის დამუშავება</b>																
<b>ქალაქად</b>																
არ ამუშავენ	81	83	79	77	76	75	76	82	86	77	77	75	76	77		
ამუშავენ 0,5 ჰა-ზე ნაკლებს	15	13	16	17	18	19	19	15	11	18	17	19	18	20		
ამუშავენ 0,5 ჰა-დან 1 ჰა-მდე	3	3	4	4	3	4	4	2	3	4	5	4	4	3		
ამუშავენ 1 ჰა-ზე მეტს	1	1	1	2	3	3	1	1	1	1	1	2	2	0		
<b>ქალაქად</b>	<b>100</b>	<b>100</b>	<b>100</b>	<b>100</b>	<b>100</b>	<b>100</b>	<b>100</b>	<b>100</b>	<b>100</b>	<b>100</b>	<b>100</b>	<b>100</b>	<b>100</b>	<b>100</b>		
<b>სოფლად</b>																
არ ამუშავენ	20	17	15	13	9	7	10	20	19	22	17	8	8	13		
ამუშავენ 0,5 ჰა-ზე ნაკლებს	28	30	36	31	33	31	38	31	33	36	33	36	35	44		
ამუშავენ 0,5 ჰა-დან 1 ჰა-მდე	27	28	25	30	30	36	32	21	23	24	28	31	34	27		
ამუშავენ 1 ჰა-ზე მეტს	26	25	23	26	28	26	20	28	25	18	23	25	24	16		
<b>სოფლად</b>	<b>100</b>	<b>100</b>	<b>100</b>	<b>100</b>	<b>100</b>	<b>100</b>	<b>100</b>	<b>100</b>	<b>100</b>	<b>100</b>	<b>100</b>	<b>100</b>	<b>100</b>	<b>100</b>		
<b>საქართველო</b>	<b>100</b>	<b>100</b>	<b>100</b>	<b>100</b>	<b>100</b>	<b>100</b>	<b>100</b>	<b>100</b>	<b>100</b>	<b>100</b>	<b>100</b>	<b>100</b>	<b>100</b>	<b>100</b>		

**სიღარიბის ოფიციალურ ზღვარზე დაბალი სამომხმარებლო ხარჯების მქონე შინამეურნეობებთან განაწილება (%)**



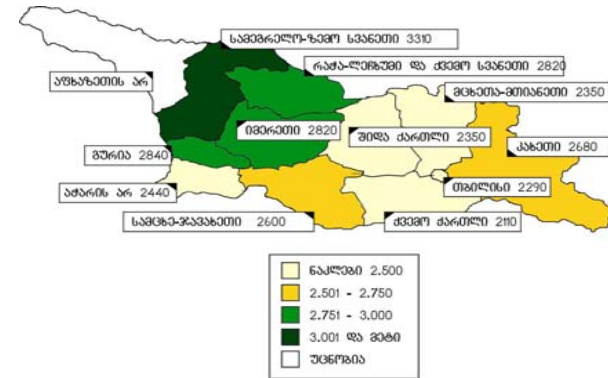
2001 წლის I კვარტალში, წინა წლების იგივე საშუალოსთან შედარებით, ღარიბ შინამეურნეობათა შორის აჭარისა და სამეგრელო-ზემო სვანეთის წილი, ხოლო თბილისისა და იმერეთის წილი. საქართველოს სხვა მხარეებში ღარიბ შინამეურნეობათა საერთო განაწილებაში დაახლოებით ღარჩა.



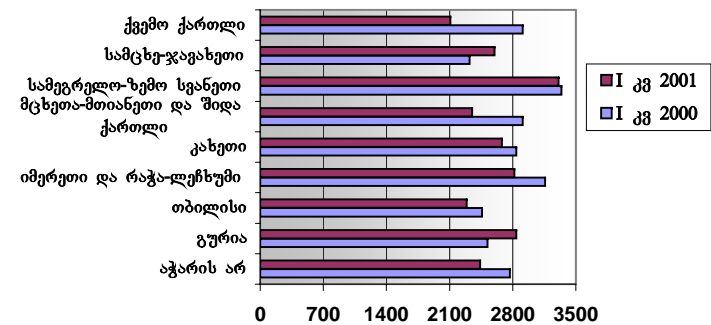
ცხრილი ნ: კალთორიების მედიანური მოხმარება და შერჩეულ ზღვრებზე დაბალი კალთორიების მოხმარების მქონე მოსახლეობის სვედრითი წილი  
(წყარო: სსდ, შინამეურნეობათა კვლევა)

დახასიათება	კალორიების მედიანური მოხმარება (კკალ დღეში ერთ კეჟოვალენტურ მოზრდილზე)			დღეში ერთ კეჟოვალენტურ მოზრდილზე 2100 კკალ-ზე ნაკლები (%) (ანგარიშება სულოდობის მისედვით)			დღეში ერთ კეჟოვალენტურ მოზრდილზე 1800 კკალ-ზე ნაკლები (%) (ანგარიშება სულოდობის მისედვით)		
	2000		2001	2000		2001	2000		2001
	I კვ	წლ	I კვ	I კვ	წლ	I კვ	I კვ	წლ	I კვ
<b>რეგიონი</b>									
აჭარის არ	2770	2720	2440	28	31	38	19	19	22
გურია	2520	2860	2840	44	35	26	31	24	13
თბილისი	2460	2240	2290	42	51	53	28	36	40
იმერეთი და რაჭა-ლეჩხუმი	3160	2910	2820	24	33	35	14	22	24
კახეთი	2840	2630	2680	33	38	37	23	25	22
მცხეთა-მთიანეთი და შიდა ქართლი	2910	2750	2350	35	35	48	27	22	35
სამეგრელო-ზემო სვანეთი	3340	3310	3310	22	19	11	11	11	5
სამცხე-ჯავახეთი	2320	2410	2600	46	41	29	30	26	13
ქვემო ქართლი	2910	2600	2110	29	40	62	18	27	43
<b>საქართველო</b>	<b>2810</b>	<b>2630</b>	<b>2550</b>	<b>33</b>	<b>38</b>	<b>41</b>	<b>22</b>	<b>25</b>	<b>28</b>
<b>2. ადმ/დის.</b>									
აღმოსავლეთი	2670	2460	2340	37	44	50	26	30	35
დასავლეთი	3040	2970	2880	26	30	29	16	19	18
<b>საქართველო</b>	<b>2810</b>	<b>2630</b>	<b>2550</b>	<b>33</b>	<b>38</b>	<b>41</b>	<b>22</b>	<b>25</b>	<b>28</b>
<b>3. ქალაქად/სოფლად</b>									
ქალაქად	2520	2320	2280	39	48	51	26	33	35
სოფლად	3170	3060	2940	26	26	30	17	16	20
<b>საქართველო</b>	<b>2810</b>	<b>2630</b>	<b>2550</b>	<b>33</b>	<b>38</b>	<b>41</b>	<b>22</b>	<b>25</b>	<b>28</b>
<b>4. კვინტილური ჯგუფები</b>									
I კვინტილი	2110	1940	2000	57	65	64	40	49	49
II კვინტილი	2340	2290	2160	49	51	58	31	34	43
III კვინტილი	2980	2650	2520	26	35	38	16	22	24
IV კვინტილი	3000	2900	2800	21	24	28	13	13	15
V კვინტილი	3700	3640	3170	12	13	17	8	7	8
<b>საქართველო</b>	<b>2810</b>	<b>2630</b>	<b>2550</b>	<b>33</b>	<b>38</b>	<b>41</b>	<b>22</b>	<b>25</b>	<b>28</b>
<b>5. შინამეურნეობის მეთაურის დასაქმების სტატუსი</b>									
არააქტიური ან უმუშევარი	2570	2370	2360	40	47	48	25	34	33
თვითდასაქმებული სოფლის მეურნეობაში	3320	3120	2950	24	27	34	16	16	23
სახელმწიფო სექტორში დაქირავებით მომუშავე კერძო სექტორში ან სახელმწიფო საკუთრებაში	2690	2480	2550	33	42	38	23	28	24
არსებულ საწარმოში დაქირავებით მომუშავე თვითდასაქმებული არასასოფლო-სამეურნეო სექტორში	2670	2420	2360	33	42	45	23	28	33
	2550	2500	2370	37	36	44	25	23	29
<b>საქართველო</b>	<b>2810</b>	<b>2630</b>	<b>2550</b>	<b>33</b>	<b>38</b>	<b>41</b>	<b>22</b>	<b>25</b>	<b>28</b>

კალორიების მედიანური მოხმარება 2001 წლის I კვარტალში  
(კკალ/დღეში/ერთ ექვივალენტურ მოზრდილზე)



კალორიების მედიანური მოხმარება 2001 წლის I კვარტალში მხარეების მიხედვით



2001 წლის I კვარტალის მონაცემების მიხედვით ქვეყანაში გამოიკვეთა კალორიების მედიანური მოხმარების შემცირების ტენდენცია წინა წლის იმავე პერიოდთან შედარებით. იგი ერთიანად შეეხო აღმოსავლეთსა და დასავლეთს, ქალაქსა და სოფელს და კვინტილურ ჯგუფებს, აგრეთვე საქართველოს ყველა მხარეს, გარდა სამცხე-ჯავახეთისა და გურიისა. საქართველოს მხარეებს შორის კალორიების მოხმარების მხრივ ლიდერობას კვლავ სამეგრელო-ზემო სვანეთი ინარჩუნებს, ხოლო უკანასკნელი ადგილი თბილისმა ქვემო ქართლს დაუთმო.

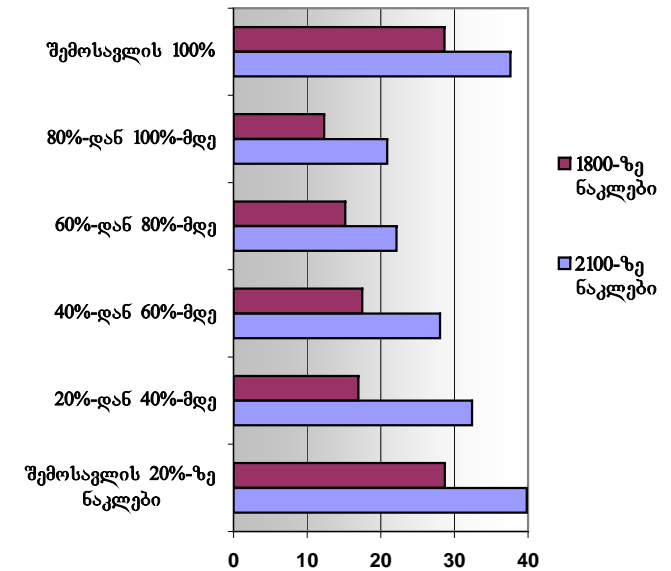


**ცხრილი 6: (გაგრძელება) კალორიების მედიანური მოხმარება, შერჩეულ ზღვრებზე დაბალი  
კალორიების მოხმარების მქონე მოსახლეობის ხვედრითი წილი**

*(წყარო: სსდ, შინამეურნეობათა კვლევა)*

დაბასიათება	კალორიების მედიანური მოხმარება (კკალ დღეში ერთ ექვივალენტურ მოზრდილზე)		დღეში ერთ ექვივალენტურ მოზრდილზე 2100 კკალ-ზე ნაკლები (%)		დღეში ერთ ექვივალენტურ მოზრდილზე 1800 კკალ-ზე ნაკლები (%)	
	2000		2001		2000	
	I კვ	წლ	I კვ	I კვ	წლ	I კვ
<b>6. შინამეურნეობის ტიპი</b>						
უბავშვო წყვილი	3610	3350	3060	14	14	12
ბავშვიანი წყვილი	2550	2370	2250	33	41	48
უბავშვო გაფართოებული შინამეურნეობა	2770	2610	2520	27	32	35
ბავშვიანი გაფართოებული შინამეურნეობა	2340	2230	2150	41	45	50
მარტოხელა მოზრდილი ან პენსიონერი ბავშვით	2950	2600	2870	22	32	32
მარტოხელა მოზრდილი	4010	3810	3490	14	14	14
მარტოხელა პენსიონერი	4190	4010	3670	10	13	11
მარტოხელა პენსიონერი და მოზრდილი	3320	3180	3030	19	21	15
<b>საქართველო</b>	<b>2810</b>	<b>2630</b>	<b>2550</b>	<b>33</b>	<b>38</b>	<b>41</b>
<b>7. მიწის დამუშავება</b>						
<b>ქალაქად</b>						
არ ამუშავენ	2480	2280	2260	41	49	53
ამუშავენ 0,5 ჰა-ზე ნაკლებს	2830	2460	2360	34	44	48
ამუშავენ 0,5 ჰა-დან 1 ჰა-მდე	2420	2410	2480	32	43	38
ამუშავენ 1 ჰა-ზე მეტს	2510	2350	2250	36	42	44
<b>ქალაქად</b>	<b>2810</b>	<b>2630</b>	<b>2550</b>	<b>39</b>	<b>48</b>	<b>51</b>
<b>სოფლად</b>						
არ ამუშავენ	2940	2900	2560	35	31	38
ამუშავენ 0,5 ჰა-ზე ნაკლებს	3160	2960	2960	28	28	41
ამუშავენ 0,5 ჰა-დან 1 ჰა-მდე	3150	3210	3320	25	24	24
ამუშავენ 1 ჰა-ზე მეტს	3220	3030	2850	24	27	28
<b>სოფლად</b>	<b>2810</b>	<b>2630</b>	<b>2550</b>	<b>26</b>	<b>26</b>	<b>30</b>
<b>საქართველო</b>	<b>2810</b>	<b>2630</b>	<b>2550</b>	<b>33</b>	<b>38</b>	<b>41</b>
<b>8. შემოსავალი სოფლის მეურნეობიდან</b>						
შემოსავლის 20%-ზე ნაკლები	2560	2310	2300	33	35	40
20%-დან 40%-მდე	2770	2640	2590	21	31	32
40%-დან 60%-მდე	2940	2790	2710	29	28	28
60%-დან 80%-მდე	3260	3030	3190	22	25	22
80%-დან 100%-მდე	3430	3460	3390	18	19	21
შემოსავლის 100%	2980	2890	2450	28	25	38
<b>საქართველო (სოფლად)</b>	<b>2810</b>	<b>2630</b>	<b>2550</b>	<b>26</b>	<b>26</b>	<b>30</b>

**შერჩეულ ზღვრებზე დაბალი კალორიების  
მოხმარების მქონე სოფლის მოსახლეობის  
ხვედრითი წილი 2001 წლის I კვარტალში  
სოფლის მეურნეობიდან მიღებული შემოსავლის  
წილის მიხედვით**



მონაცემები გვიჩვენებს, რომ სოფლად შედარებით უკან  
ოჯახები იკვებებიან, რომლებიც საკმაოდ ინტენსიურად  
სოფლის მეურნეობას, მაგრამ მთლიანადაც არ არიან დაბო  
მასზე. რაც შეეხება იმ ოჯახებს, რომელთა შემოსავალი  
ან ძალზე მცირედ განისაზღვრება სოფლის მეურნეო  
სასურსათო უზრუნველყოფა გაცილებით დაბალია. ეს  
რომ ერთის მხრივ, მხოლოდ სასოფლო-სამეურნეო საქმი  
უზრუნველყოფის კეთილდღეობას, ხოლო მეორეს მხრივ,  
დასაქმების ალტერნატიული საშუალებები მეტად მწირია.

## ცხრილი 7: კვების რაციონის შემაღეგნლობა

(წყარო: სსდ, შინამეურნეობათა კვლევა)

### ა. მოსახლეობის კვების რაციონის საშუალო შემაღეგნლობა

(კალორიების მთლიანი მოხმარების %)

	1998		1999		2000		2001
	I კვ	წლიური	I კვ	წლიური	I კვ	წლიური	I კვ
პური და ბურღულეული	49	47	49	46	45	45	48
კარტოფილი	3	3	3	3	3	3	3
ხორცი	6	4	6	4	6	4	6
ბოსტნეული	2	2	2	2	2	2	2
რძე და რძის პროდუქტები	10	12	11	14	14	14	12
მცენარეული ზეთი და მარგარინი	8	8	8	9	9	9	9
შაქარი	9	11	9	11	9	10	8
სხვა პროდუქტები	12	12	12	11	12	12	13
<b>სულ</b>	<b>100</b>	<b>100</b>	<b>100</b>	<b>100</b>	<b>100</b>	<b>100</b>	<b>100</b>

### ბ. პირველი კვინტილური ჯგუფის კვების რაციონის საშუალო შემაღეგნლობა

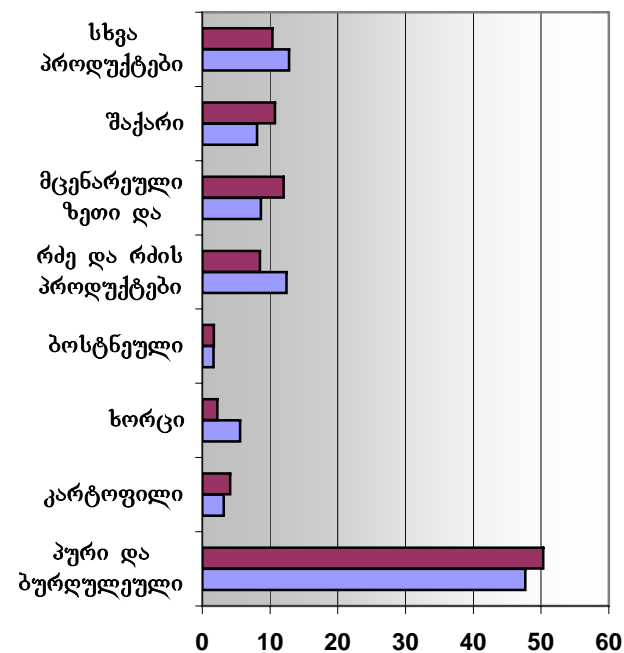
(კალორიების მთლიანი მოხმარების %)

	1998		1999		2000		2001
	I კვ	წლიური	I კვ	წლიური	I კვ	წლიური	I კვ
პური და ბურღულეული	54	54	56	53	52	48	50
კარტოფილი	4	4	4	4	4	5	4
ხორცი	3	2	2	1	2	1	2
ბოსტნეული	2	2	1	2	2	3	2
რძე და რძის პროდუქტები	6	6	7	7	6	8	9
მცენარეული ზეთი და მარგარინი	10	11	10	11	11	13	12
შაქარი	11	11	11	12	12	12	11
სხვა პროდუქტები	11	10	9	9	10	10	10
<b>სულ</b>	<b>100</b>	<b>100</b>	<b>100</b>	<b>100</b>	<b>100</b>	<b>100</b>	<b>100</b>

### კვების რაციონის შემაღეგნლობა 2001

წლის I კვარტალში

(კალორიების მთლიანი მოხმარების %)



■ მთელი მოსახლეობა ■ I კვინტილური ჯგუფი

მოსახლეობის კვების რაციონის საშუალო სტრუქტურა კალორიების მოხმარების მიხედვით ძირითადად სტაბილურია. ყურადღებას იქცევს მოსახლეობის უღარიბეს ფენებში პურის და ბურღულეულის წილის შემცირება და რძისა და რძის პროდუქტების წილის ზრდა.

## ცხრილი 7 (გაგრძელება): კვების რაციონის შემაღეგნლობა

(წყარო: სსდ, შინამეურნეობათა კვლევა)

### გ. მოსახლეობის კვების რაციონის საშუალო შემაღეგნლობა

(სასურსათო დანახარჯების %)

	1998		1999		2000		2001
	I კვ	წლიური	I კვ	წლიური	I კვ	წლიური	I კვ
პური და ბურღულეული	21	20	18	19	19	19	20
კარტოფილი	4	4	5	4	4	4	4
ხორცი	17	13	15	12	18	13	15
ბოსტნეული	9	11	10	11	7	10	9
რძე და რძის პროდუქტები	17	21	17	22	18	22	20
მცენარეული ზეთი და მარგარინი	3	3	3	3	3	3	3
შაქარი	5	6	6	6	7	6	5
სხვა პროდუქტები	24	23	27	24	25	23	23
<b>სულ</b>	<b>100</b>	<b>100</b>	<b>100</b>	<b>100</b>	<b>100</b>	<b>100</b>	<b>100</b>

### დ. პირველი კვინტილური ჯგუფის კვების რაციონის საშუალო შემაღეგნლობა

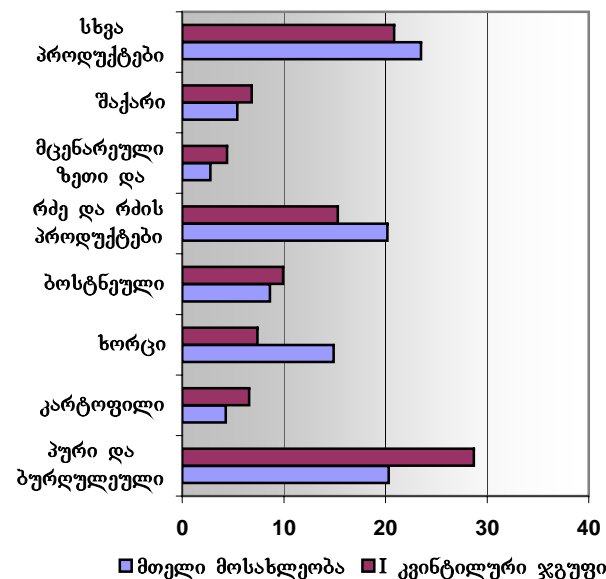
(სასურსათო დანახარჯების %)

	1998		1999		2000		2001
	I კვ	წლიური	I კვ	წლიური	I კვ	წლიური	I კვ
პური და ბურღულეული	30	32	30	31	31	27	29
კარტოფილი	6	6	7	6	6	6	7
ხორცი	10	7	8	6	8	6	7
ბოსტნეული	10	13	8	12	9	13	10
რძე და რძის პროდუქტები	12	12	13	13	12	15	15
მცენარეული ზეთი და მარგარინი	4	5	5	6	5	6	4
შაქარი	6	6	7	6	7	6	7
სხვა პროდუქტები	21	20	23	21	22	21	21
<b>სულ</b>	<b>100</b>	<b>100</b>	<b>100</b>	<b>100</b>	<b>100</b>	<b>100</b>	<b>100</b>

### კვების რაციონის შემაღეგნლობა 2001

წლის I კვარტალში

(სასურსათო ხარჯების %)



მოსახლეობის უღარიბეს ფენებში სახეზეა ხორცზე დანახარჯების წილის შემცირება და რძესა და რძის პროდუქტებზე დანახარჯების წილის ზრდა. რძისა და რძის პროდუქტების წილის გარკვეული ზრდა როგორც კალორიების მოხმარების, ისე დანახარჯების მხრივ შესაძინეია მთელი მოსახლეობის მასშტაბითაც.

## ცხრილი 8: სოფლის მეურნეობიდან მიღებული შემოსავალი

წყარო: სსდ, შინამეურნეობათა კვლევა

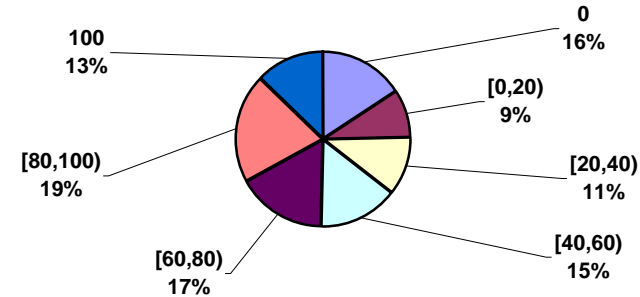
ა. სოფლად შინამეურნეობათა განაწილება საერთო შემოსავლებში სასოფლო-სამეურნეო საქმიანობიდან მიღებული შემოსავლის ხვედრითი წილის მიხედვით (%)

სასოფლო-სამეურნეო საქმიანობიდან მიღებული შემოსავლის ხვედრითი წილი	1998		1999		2000		2001
	I კვ	წლიური	I კვ	წლიური	I კვ	წლიური	I კვ
0	16	12	15	12	18	12	16
[0,20)	9	7	8	6	7	8	9
[20,40)	10	9	9	7	7	8	11
[40,60)	15	13	9	9	9	11	15
[60,80)	17	17	12	14	10	15	17
[80,100)	18	21	21	24	18	23	20
100	15	20	27	27	31	23	13
<b>სულ</b>	<b>100</b>	<b>100</b>	<b>100</b>	<b>100</b>	<b>100</b>	<b>100</b>	<b>100</b>

ბ. ქალაქად შინამეურნეობათა განაწილება საერთო შემოსავლებში სასოფლო-სამეურნეო საქმიანობიდან მიღებული ხვედრითი წილის მიხედვით (%)

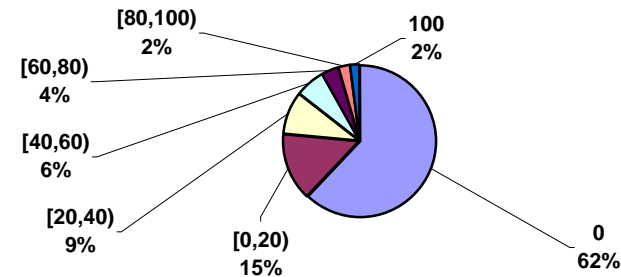
სასოფლო-სამეურნეო საქმიანობიდან მიღებული შემოსავლის ხვედრითი წილი	1998		1999		2000		2001
	I კვ	წლიური	I კვ	წლიური	I კვ	წლიური	I კვ
0	67	66	67	69	69	61	62
[0,20)	12	13	11	11	8	14	15
[20,40)	6	7	6	6	6	7	9
[40,60)	6	6	5	4	5	6	6
[60,80)	4	4	4	4	4	5	4
[80,100)	2	2	3	2	3	3	2
100	2	3	3	3	5	4	2
<b>სულ</b>	<b>100</b>	<b>100</b>	<b>100</b>	<b>100</b>	<b>100</b>	<b>100</b>	<b>100</b>

სოფლად შინამეურნეობათა განაწილება საერთო შემოსავლებში სასოფლო-სამეურნეო საქმიანობიდან მიღებული შემოსავლის ხვედრითი წილის მიხედვით



2001 წლის I კვარტალში, წინა წლების ანალოგიურ პერიოდებთან შედარებით, აღსანიშნავია მკვეთრი კლება მათი წილისა ვინც მთლიანად არის დამოკიდებული სოფლის მეურნეობაზე, ამასთან ეს მოვლენა შეიმჩნევა როგორც სოფლად, ისე ქალაქად. თუ ქალაქად ეს მოვლენა ბუნებრივია, სოფლად ეს უნდა ნიშნავდეს მოსახლეობის სწრაფვას დასაქმების გამრავალფეროვნებისაკენ, მით უმეტეს, რომ როგორც მე-ნ ცხრილიდან ჩანს, სოფლად მოსახლეობა, რომელიც მთლიანად სოფლის მეურნეობაზეა დამოკიდებული სურსათით ყველაზე ნაკლებად უზრუნველყოფილთა შორისაა.

ქალაქად შინამეურნეობათა განაწილება საერთო შემოსავლებში სასოფლო-სამეურნეო საქმიანობიდან მიღებული შემოსავლის ხვედრითი წილის მიხედვით



## ცხრილი 9: ნათესი ფართობები

(წყარო: სსდ, სოფლის მეურნეობისა და ეკოლოგიის  
სტატისტიკის სამმართველო)

### ა. მარცვლეული სულ (ათასი ჰა)

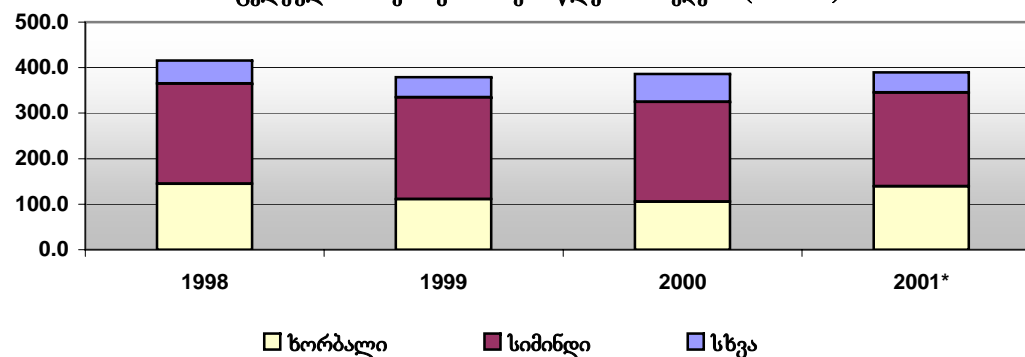
	1998	1999	2000	2001*
აჭარის არ	7.0	5.7	7.3	6.1
გურია	15.7	15.7	15.5	14.2
იმერეთი	65.7	69.5	69.8	68.5
კახეთი	93.1	79.8	94.7	104.1
ქვემო ქართლი	67.5	54.7	52.4	46.6
მცხეთა-მთიანეთი	21.5	18.9	14.4	19.7
რაჭა-ლეჩხუმი და ქვემო სვანეთი	6.0	6.0	6.6	7.2
სამეგრელო-ზემო სვანეთი	56.8	55.3	53.0	52.9
სამცხე-ჯავახეთი	25.8	23.9	25.2	22.5
შიდა ქართლი	56.7	49.3	47.5	47.7
<b>სულ</b>	<b>415.8</b>	<b>378.8</b>	<b>386.4</b>	<b>389.5</b>

### ბ. ხორბალი (ათასი ჰა)

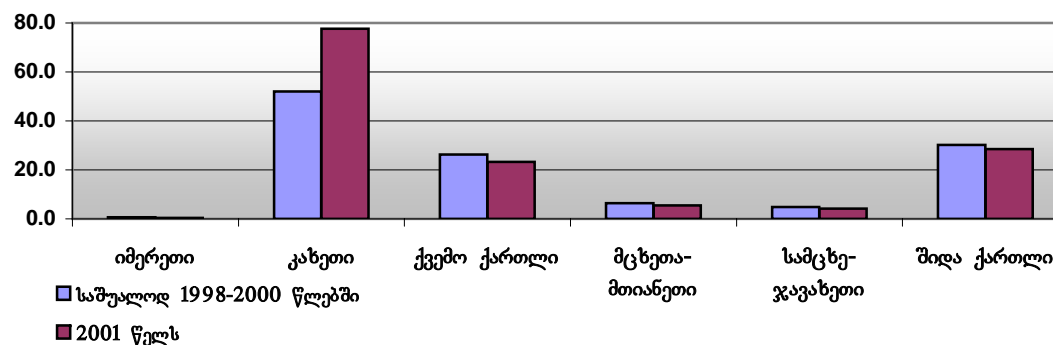
	1998	1999	2000	2001*
იმერეთი	0.6	0.6	0.7	0.4
კახეთი	57.9	45.8	52.4	77.6
ქვემო ქართლი	34.8	25.9	18.1	23.3
მცხეთა-მთიანეთი	7.6	6.4	5.1	5.5
სამცხე-ჯავახეთი	5.9	4.5	4.2	4.2
შიდა ქართლი	38.0	28.0	24.7	28.5
<b>სულ</b>	<b>144.8</b>	<b>111.2</b>	<b>105.2</b>	<b>139.5</b>

\*წინასწარი მონაცემები

მარცვლეულის ნათესი ფართობები წლების მიხედვით (ათასი.ჰა)



ხორბლის ნათესი ფართობები რეგიონების მიხედვით (ათასი.ჰა)



ხორბლის ნათესი ფართობები წინა წელთან შედარებით ხორბლის მწარმოებელ თითქმის ყველა მხარეში გაიზარდა, თუმცა წინა სამი წლის საშუალოსთან შედარებით ყველგან, გარდა კახეთისა, გარკვეული კლება აღინიშნა. რაც შეეხება კახეთს, აქ მკვეთრი ზრდა დაფიქსირდა, რაც იმით აიხსნება, რომ შარშანდელ გვალვასთან დაკავშირებით საშემოდგომო ხორბლის თესლით დახმარების უდიდესი ნაწილი სწორედ კახეთზე, როგორც ტრადიციულად საქართველოში ხორბლის მთავარ მწარმოებელზე, განაწილდა. (იხ. ბიულეტენის წინა გამოშვება, მე-14 ცხრილი). ყოველივე ზემოთქმული ცხადყოფს, რომ საშემოდგომო ხორბლის თესლით დახმარების კამპანიამ ძირითადად წარმატებით ჩაიარა.

## ცხრილი 9 (გაგრძელება): ნათესი ფართობები

(წყარო: სსდ, სოფლის მეურნეობისა და ეკოლოგიის სტატისტიკის სამმართველო)

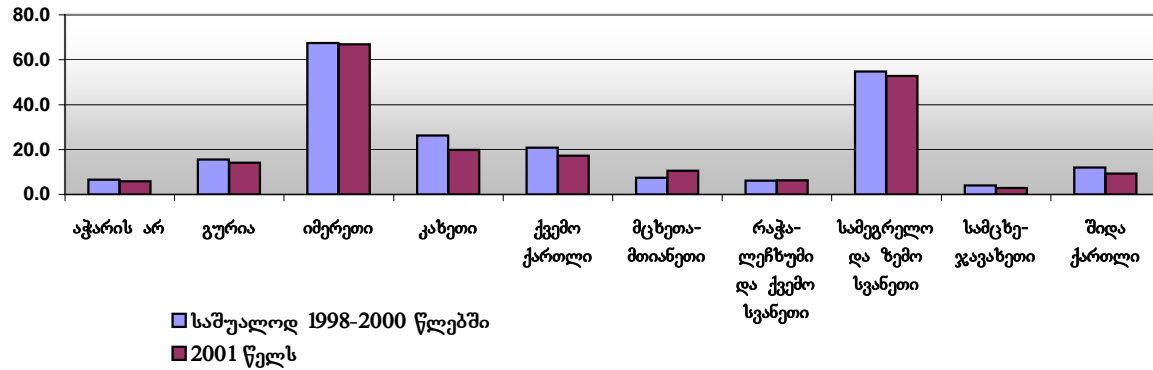
### გ. სიმინდი (ათასი ჰა)

	1998	1999	2000	2001*
აჭარის არ	6.8	5.6	7.1	5.9
გურია	15.7	15.5	15.5	14.1
იმერეთი	64.9	68.8	68.8	66.9
კახეთი	24.6	27.0	27.2	19.8
ქვემო ქართლი	22.3	21.0	19.2	17.3
მცხეთა-მთიანეთი	9.4	7.7	5.3	10.5
რაჭა-ლეჩხუმი და ქვემო სვანეთი	6.0	6.0	6.6	6.3
სამეგრელო და ზემო სვანეთი	56.6	55.0	52.7	52.8
სამცხე-ჯავახეთი	4.0	4.0	3.9	2.9
შიდა ქართლი	10.0	12.8	13.3	9.3
<b>სულ</b>	<b>220.3</b>	<b>223.4</b>	<b>219.6</b>	<b>205.8</b>

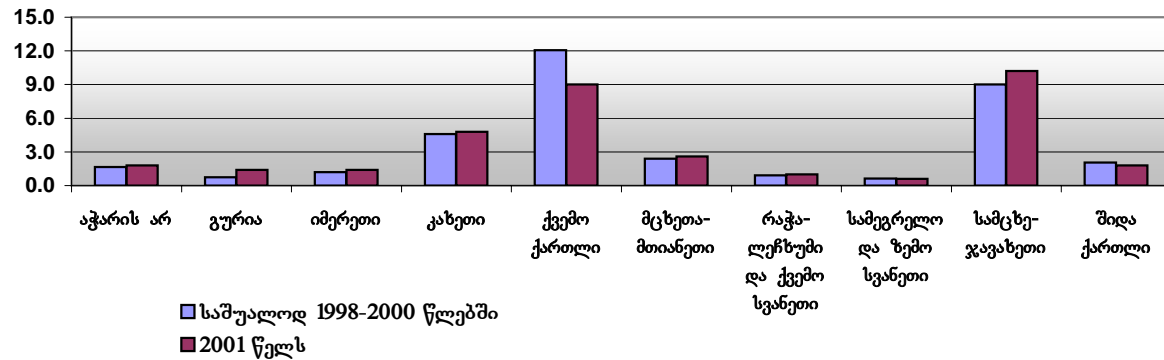
### დ. კარტოფილი (ათასი ჰა)

	1998	1999	2000	2001*
აჭარის არ	1.7	1.6	1.7	1.8
გურია	0.7	0.8	0.7	1.4
იმერეთი	1.2	1.3	1.1	1.4
კახეთი	5.5	4.4	3.9	4.8
ქვემო ქართლი	11.0	10.9	14.3	9.0
მცხეთა-მთიანეთი	2.4	2.9	1.9	2.6
რაჭა-ლეჩხუმი და ქვემო სვანეთი	0.9	0.9	0.9	1.0
სამეგრელო და ზემო სვანეთი	0.6	0.6	0.7	0.6
სამცხე-ჯავახეთი	8.5	8.7	9.8	10.2
შიდა ქართლი	1.9	2.0	2.3	1.8

### სიმინდის ნათესი ფართობები რეგიონების მიხედვით (ათასი.ჰა)



### კარტოფილის ნათესი ფართობები რეგიონების მიხედვით (ათასი.ჰა)



სიმინდის ნათესი ფართობები 2001 წელს წინა სამი წლის საშუალოსთან შედარებით შემცირდა მთლიანად საქართველოში, ისე საქართველოს თითოეულ მხარეში. ზედა დიაგრამის შედარება მე-16 (იხ. სპეციალური საკითხი) მონაცემებთან გვიჩვენებს, რომ გვადის შედეგების სალიკვიდაციოდ სიმინდის თესლით დახმარება ეფექტური აღმოჩნდა იმერეთსა და რაჭა-ლეჩხუმში და ნაკლებად კახეთში. რაც შეეხება კარტოფილის ნათეს ფართობებს, ქვედა დიაგრამისა და მე-17 ცხრილის გვიჩვენებს, რომ კარტოფილის სათესლე მასალის დახმარება უკიდურესად არაეფექტური აღმოჩნდა ქართლში.

## ცხრილი 9 (გაგრძელება): ნათესი ფართობები

(წყარო: სსდ, სოფლის მეურნეობისა და ეკოლოგიის სტატისტიკის სამმართველო)

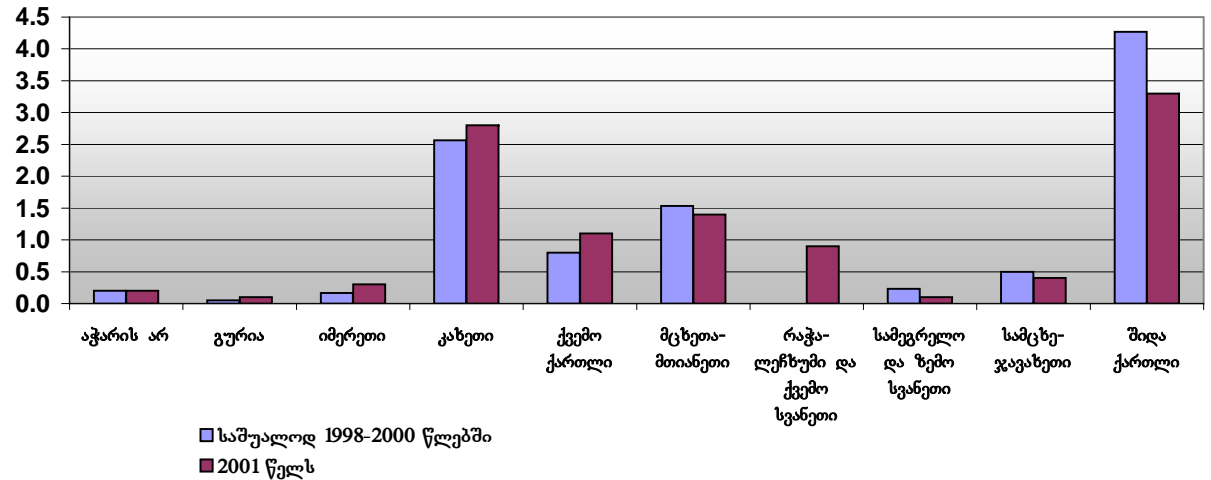
### ე. ლობიო (ათასი ჰა)

	1998	1999	2000	2001*
აჭარის არ	0.2	0.2	0.2	0.2
გურია	-	0.1	0.0	0.1
იმერეთი	0.2	0.0	0.3	0.3
კახეთი	2.0	2.7	3.0	2.8
ქვემო ქართლი	0.7	0.6	1.1	1.1
მცხეთა-მთიანეთი	1.6	1.7	1.3	1.4
რაჭა-ლეჩხუმი და ქვემო სამეგრელო და ზემო სვანეთი	-	0.0	0.0	0.9
სამეგრელო და ზემო სვანეთი	0.2	0.2	0.3	0.1
სამცხე-ჯავახეთი	0.4	0.5	0.6	0.4
შიდა ქართლი	4.1	4.1	4.6	3.3
<b>სულ</b>	<b>9.4</b>	<b>10.1</b>	<b>11.4</b>	<b>10.6</b>

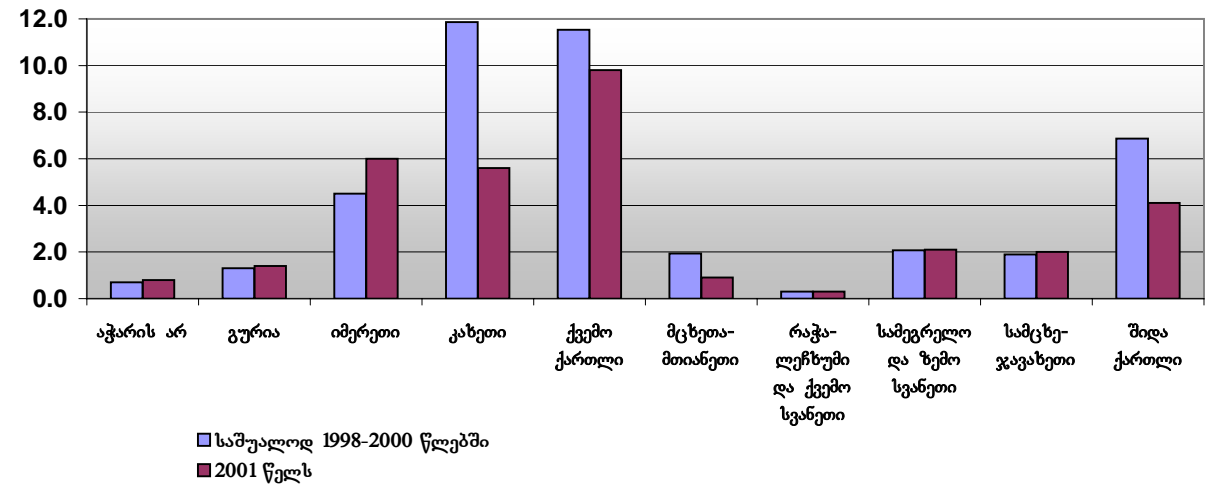
### ვ. ბოსტნეული (ათასი ჰა)

	1998	1999	2000	2001*
აჭარის არ	0.7	0.7	0.7	0.8
გურია	1.1	1.5	1.3	1.4
იმერეთი	3.4	5.6	6.0	6.0
კახეთი	13.3	9.9	12.4	5.6
ქვემო ქართლი	11.7	11.4	11.5	9.8
მცხეთა-მთიანეთი	1.6	2.4	1.8	0.9
რაჭა-ლეჩხუმი და ქვემო სვანეთი	0.3	0.3	0.3	0.3
სამეგრელო და ზემო სვანეთი	1.9	2.2	2.1	2.1
სამცხე-ჯავახეთი	2.0	2.0	1.7	2.0
შიდა ქართლი	5.6	7.5	7.5	4.1

### ღობიოს ნათესი ფართობები რეგიონების მიხედვით (ათასი ჰა)



### ბოსტნეულის ნათესი ფართობები რეგიონების მიხედვით (ათასი ჰა)



## ცხრილი 10: სასურსათო ბალანსი: რძისა და კარტოფილის რესურსები და გამოყენება

(წყარო: სსდ, სოფლის მეურნეობისა და ეკოლოგიის სტატისტიკის სამმართველო)

მოსაზღვრა: 4 604 200

ქვეყანა: საქართველო

წელი: 2000

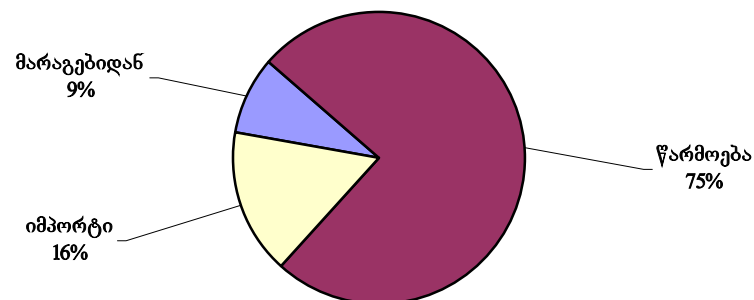
			რძე	კარტოფილი
რესურსები		საწყისი მარაგები	20.4	120.4
		წარმოება	618.9	302.0
		იმპორტი	285	65.3
		<b>სულ რესურსები</b>	<b>924.3</b>	<b>487.7</b>
გამოყენება	შიდა მოხმარება	პირუტყვის საკვები	14.5	0.6
		თესლი	...	111.8
		დანაკარგები	1.5	12.1
		სასურსათო მოხმარება	887.0	218.0
		<b>სულ შიდა მოხმარება</b>	<b>903.0</b>	<b>342.5</b>
		ექსპორტი	5	60
	საბოლოო მარაგები		16.3	85.2
<b>სულ გამოყენება</b>		<b>924.3</b>	<b>487.7</b>	
რესურსები მოსახლეობის ერთ სულზე		კგ/წელიწადში	192.7	47.3
		გ/დღეში	535.3	131.4
		ენერგია: კალ/დღეში	326.5	88.0
		ცილები: გრ/დღეში	17.7	2.1
		ცხიმები გრ/დღეში	17.7	0.1
საკვები კომპონენტები	ენერგია: კალ/100გ		61.0	67.0
	ცილები: გ/100გ		3.3	1.6
	ცხიმები: გ/100გ		3.3	0.1

თვითუზრუნველყოფის კოეფიციენტი:

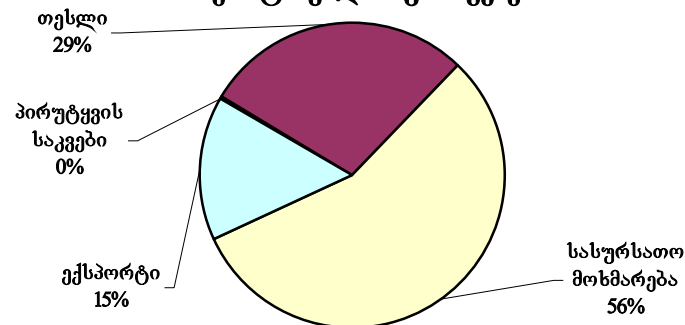
რძე - 68.9%,

კარტოფილი - 98.3%

კარტოფილის რესურსები



კარტოფილის გამოყენება



სასურსათო ბალანსების შედგენა გართულებულია ექსპორტ-იმპორტის მონაცემების მეტად მაღალი არასაიმედოობის გამო, რაც განპირობებულია ქვეყანაში კონტრაბანდის მაღალი დონით. წინამდებარე ბალანსებში ექსპორტ-იმპორტის მაჩვენებლები მიღებულია ექსპერტულ შეფასებათა საფუძველზე.

2000 წელს კარტოფილის ექსპორტი პრაქტიკულად მთლიანად საადრეო კარტოფილზე მოდის, რომელმაც საქართველოში სერიოზული გვალვის დაწყებამდე მოასწრო შეძოსვლა.



**ცხრილი 11: მეცხოველეობის პროდუქციის წარმოება**  
(წყარო: სსდ, სოფლის მეურნეობისა და ეკოლოგიის სტატისტიკის სამმართველო)

**ა. ბირუტყვის სულადობა 1 აბრილის მდგომარეობით (ათასი სული)**

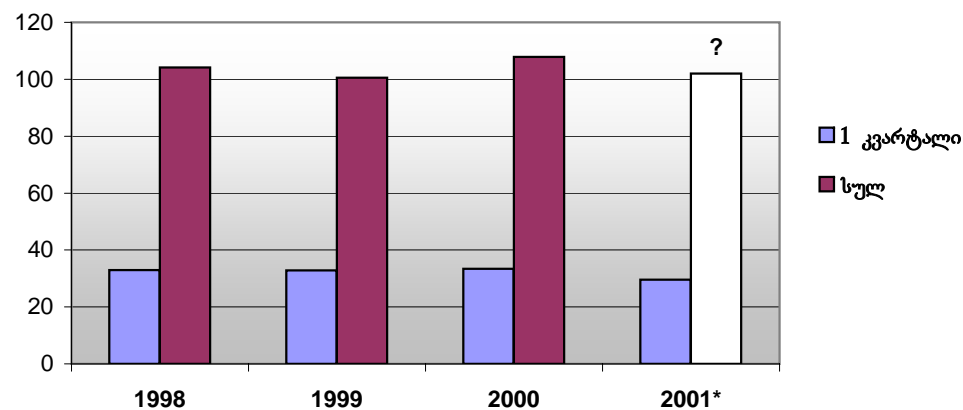
რეგიონი	მსხვილფეხა რქოსანი ბირუტყვი				მათ შორის მეწველი ძროხა				ღორი				ცხვარი და თხა			
	1998	1999	2000	2001*	1998	1999	2000	2001*	1998	1999	2000	2001*	1998	1999	2000	2001*
აჭარა	102.4	104.1	117.1	131.6	50.2	52.7	61.3	69.9	0.4	0.2	0.8	0.9	11.0	11.4	15.3	22.4
გურია	46.5	45.5	50.9	59.0	24.4	24.1	30.2	36.0	20.1	22.8	20.2	37.7	7.5	8.6	9.5	16.5
იმერეთი	219.1	227.5	250.2	291.8	105.9	109.4	124.4	139.7	69.4	68.8	80.7	107.3	24.4	25.6	29.4	54.5
კახეთი	85.9	85.8	106.0	122.0	49.1	51.8	69.5	77.2	49.8	53.8	75.3	80.2	208.4	210.6	214.6	235.3
ქვემო ქართლი	121.7	112.5	128.1	156.1	65.9	62.7	86.3	95.7	19.6	16.7	25.4	37.1	140.9	120.8	125.9	151.5
მცხეთა-მთიანეთი	44.5	53.3	60.5	62.1	29.8	34.8	45.2	45.6	15.7	21.6	24.2	28.3	38.6	39.9	57.3	77.4
რაჭა-ლეჩხუმი და ქვემო სვანეთი	40.5	40.7	40.3	46.8	20.3	21.0	22.2	26.9	18.4	15.6	17.3	22.6	5.7	4.3	4.5	6.6
სამეგრელო და ზემო სვანეთი	160.1	160.2	180.7	201.6	87.0	86.9	96.0	107.2	98.3	98.3	120.0	123.4	13.4	13.4	17.3	27.8
სამცხე-ჯავახეთი	106.8	99.7	109.5	122.3	57.4	55.7	61.4	67.2	7.5	8.7	9.5	12.9	133.1	153.7	152.1	160.0
შიდა ქართლი	72.0	72.9	82.2	89.6	39.8	40.3	49.3	59.0	14.0	18.1	22.1	21.1	21.9	18.9	22.0	31.6
<b>სულ</b>	<b>999.6</b>	<b>1002.3</b>	<b>1125.5</b>	<b>1283.1</b>	<b>529.7</b>	<b>539.4</b>	<b>645.9</b>	<b>724.4</b>	<b>313.1</b>	<b>324.5</b>	<b>395.4</b>	<b>471.4</b>	<b>604.8</b>	<b>607.1</b>	<b>647.9</b>	<b>783.6</b>

**ბ. ხორცის წარმოება - სულ, დაკლული წონით (ათასი ტონა)**

რეგიონი	1998		1999		2000		2001*
	I კვ	1998	I კვ	1999	I კვ	2000	I კვ
აჭარა	0.7	5.2	0.8	5.2	0.8	4.8	0.8
გურია	2.8	5.3	3.0	5.3	2.8	6.6	1.8
იმერეთი	11.0	17.1	10.5	18.6	9.9	22.4	8.2
კახეთი	5.3	18.6	5.9	19.0	6.4	19.0	5.5
ქვემო ქართლი	2.2	17.8	2.1	13.4	2.1	14.0	2.5
მცხეთა-მთიანეთი	1.4	3.7	1.1	3.6	1.4	4.5	1.1
რაჭა-ლეჩხუმი და ქვემო სვანეთი	0.8	2.7	0.7	2.8	0.7	2.9	0.7
სამეგრელო და ზემო სვანეთი	4.5	12.4	4.5	14.0	4.4	16.0	3.8
სამცხე-ჯავახეთი	1.4	12.1	1.2	9.5	1.2	9.3	1.0
შიდა ქართლი	2.8	9.1	3.0	9.0	3.7	8.3	4.2
<b>სულ</b>	<b>32.9</b>	<b>104.1</b>	<b>32.8</b>	<b>100.5</b>	<b>33.4</b>	<b>107.9</b>	<b>29.6</b>

\*წინასწარი მონაცემები

**ხორცის წარმოება (ათასი ტონა)**



## ცხრილი 11 (გაგრძელება): მეცხოველეობის პროდუქციის წარმოება

(წყარო: სსდ, სოფლის მეურნეობისა და ეკოლოგიის სტატისტიკის სამმართველო)

### გ. რძის წარმოება (ათასი ტონა)

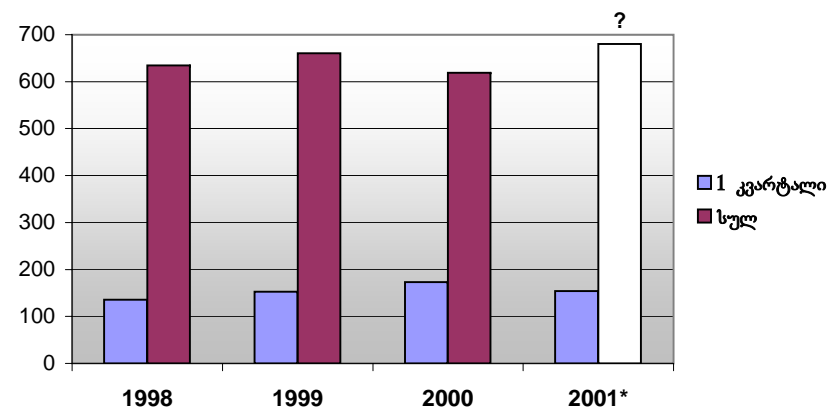
რეგიონი	1998		1999		2000		2001*
	I კვ	1998	I კვ	1999	I კვ	2000	I კვ
აჭარა	11.8	43.5	11.0	57.4	12.4	60.2	11.2
გურია	5.0	29.0	5.6	30.9	6.3	30.6	6.2
იმერეთი	36.3	127.8	36.9	127.6	41.7	123.9	35.8
კახეთი	17.8	75.7	17.9	76.3	20.2	59.9	14.7
ქვემო ქართლი	21.4	95.3	22.0	90.2	24.8	80.1	24.0
მცხეთა-მთიანეთი	10.1	31.7	12.2	41.4	13.7	34.7	9.2
რაჭა-ლეჩხუმი და ქვემო სვანეთი	3.1	21.2	3.6	22.7	4.0	22.6	3.7
სამეგრელო და ზემო სვანეთი	22.8	83.4	24.7	96.7	27.9	102.6	26.9
სამცხე-ჯავახეთი	8.5	73.3	8.7	64.6	9.8	59.5	10.7
შიდა ქართლი	10.8	53.8	10.6	52.6	12.0	45.0	12.0
<b>სულ</b>	<b>147.6</b>	<b>634.7</b>	<b>153.0</b>	<b>660.3</b>	<b>172.8</b>	<b>618.9</b>	<b>154.4</b>

### დ. კვერცხის წარმოება (ათასი ცალი)

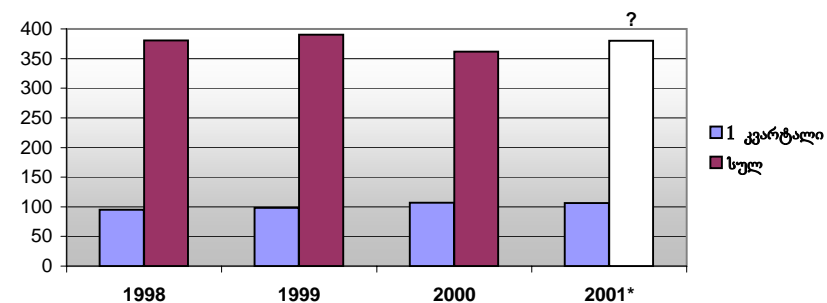
რეგიონი	1998		1999		2000		2001*
	I კვ	1998	I კვ	1999	I კვ	2000	I კვ
აჭარა	7.4	21.5	7.7	23.7	8.4	23.3	7.0
გურია	4.5	16.8	4.7	17.2	5.1	17.7	6.8
იმერეთი	24.6	78.7	23.1	74.0	25.2	71.2	24.1
კახეთი	15.6	51.3	16.0	62.3	17.4	54.2	15.7
ქვემო ქართლი	8.6	43.9	10.5	49.7	11.4	44.1	18.6
მცხეთა-მთიანეთი	5.4	19.4	5.5	20.9	6.0	15.7	4.1
რაჭა-ლეჩხუმი და ქვემო სვანეთი	1.8	7.7	1.7	8.2	1.9	7.9	1.6
სამეგრელო და ზემო სვანეთი	18.1	72.4	19.1	70.6	20.8	72.8	17.1
სამცხე-ჯავახეთი	2.7	38.4	3.0	33.0	3.3	28.1	3.0
შიდა ქართლი	6.4	30.3	6.8	30.5	7.5	26.6	8.6
<b>სულ</b>	<b>95.1</b>	<b>380.4</b>	<b>98.1</b>	<b>390.1</b>	<b>106.8</b>	<b>361.4</b>	<b>106.6</b>

\*წინასწარი მონაცემები

### რძის წარმოება (ათასი ტონა)



### კვერცხის წარმოება (ათასი ცალი)



ამ და წინა გვერდზე მოყვანილ დიაგრამებზე თეთრი სვეტები უჩვენებს ხორცის, რძისა და კვერცხის საგარეო წარმოებას 2001 წელს. პროგნოზები გაკეთებულია სსდ სოფლის მეურნეობისა და ეკოლოგიის სტატისტიკის სამმართველოს შეფასებების საფუძველზე.

## სპეციალური საკითხი

### 1. საქართველოში სიღარიბის ზღვრებისა და სიღარიბის დონის დადგენის შესახებ

(წყარო: სსდ შინამეურნეობების გამოკვლევისა და ცხოვრების დონის სამმართველო)

2000 წლის ოქტომბრიდან საქართველოს სტატისტიკის დეპარტამენტი სიღარიბის ორ ზღვარს აქვეყნებს – ოფიციალურსა და გადასინჯულს. ეს გარემოება ასახულია ჩვენს ბიულეტენშიც: სიღარიბის ზღვართან დაკავშირებული მონაცემები მოყვანილია ორივე ზღვრის მიმართ. ქვემოთ მოკლედ აღწერილი ამ გარემოების მიზეზები, აგრეთვე სიღარიბის ზღვრებისა და სიღარიბის დონის განსაზღვრის მეთოდოლოგია.<sup>1</sup>

#### სიღარიბის ოფიციალური ზღვარი

1997 წლის 17 აპრილს მიღებულმა საქართველოს კანონმა “საარსებო მინიმუმის გაანგარიშების წესის შესახებ” იურიდიულ ჩარჩოებში მოაქცია სიღარიბის ზღვრის დადგენის, დამტკიცების და გადასინჯვის პროცედურები. ამ კანონის საფუძველზე საქართველოში შრომისუნარიანი ასაკის მამაკაცის ოფიციალური საარსებო მინიმუმის გამოანგარიშება შემდგენიარად ხდება:

1. ჯანმრთელობის და სოციალური დაცვის სამინისტრო ადგენს და აუცილებლობის შემთხვევაში გადასინჯავს სურსათის მოხმარების ნორმებსა და ნორმატივებს და შრომისუნარიანი ასაკის მამაკაცის მინიმალური სასურსათო კალათის შემადგენლობას.
2. სტატისტიკის სახელმწიფო დეპარტამენტში ყოველთვიურად ხდება მინიმალური სასურსათო კალათის ღირებულების გაანგარიშება. გაანგარიშებისათვის გამოიყენება საშუალო სამომხმარებლო ფასები, რომლებსაც სტატისტიკური დაკვირვებების საფუძველზე ადგენს სტატისტიკის სახელმწიფო დეპარტამენტის ფასების სამმართველო.
3. არასასურსათო მოხმარების გასათვალისწინებლად საქართველოს სტატისტიკის სახელმწიფო დეპარტამენტში შინამეურნეობების გამოკვლევის მონაცემების საფუძველზე დგინდება მოხმარებაში სასურსათო და არასასურსათო ხარჯების თანაფარდობა. სიღარიბის ოფიციალური ზღვრის გაანგარიშებისას იგი შეადგენს 70:30.
4. მინიმალური სასურსათო კალათის ღირებულებისა და სასურსათო და არასასურსათო ხარჯების თანაფარდობის მიხედვით დგინდება შრომისუნარიანი მამაკაცის საარსებო მინიმუმი (სიღარიბის ზღვარი).

სასურსათო კალათის შემადგენლობა, რომელიც ოფიციალური საარსებო მინიმუმის გამოსაანგარიშებლად გამოიყენება, 1992 წელსაა დადგენილი (იხ. მე-13 ცხრილი). იგი შედგება 38 დასახელების პროდუქტისაგან (რასაც ემატება საკვების მომზადებისათვის საჭირო თხევადი გაზის მინიმალური რაოდენობა) და ეყრდნობა საბჭოური პერიოდის დროინდელ კვების ნორმებს.

#### სიღარიბის ოფიციალური ზღვრის კრიტიკა

1996 წლის მეორე ნახევრიდან მსოფლიო ბანკის ფინანსური მხარდაჭერით საქართველოს სტატისტიკის სახელმწიფო დეპარტამენტი სისტემატიურად ახორციელებს საქართველოს შინამეურნეობების გამოკვლევას. გამოკვლევის მონაცემები თვალნათლივ მიუთითებს, რომ სიღარიბის ოფიციალური ზღვრის გაანგარიშებისას გამოყენებული ნორმატივები მეტად შორსაა მოსახლეობის მიერ სურსათის ფაქტიური მოხმარების სტრუქტურისაგან და არარეალურად მაღალია. განსხვავება განსაკუთრებით დიდია უკიდურეს (ყველაზე ღარიბ და ყველაზე მდიდარ) დეცილურ ჯგუფებში<sup>2</sup>, როგორც შემადგენლობის, ისე კალორიების რაოდენობის მიხედვით. რაც შეეხება საშუალო მომხმარებლების (საშუალო დეცილური ჯგუფების) მიერ ფაქტიურად მოხმარებულ სასურსათო კალათას, იგი კალორიებზე მოთხოვნის ნორმებს აკმაყოფილებს, მაგრამ ძველისაგან განსხვავებულია შემადგენლობით. ეს განსხვავება განპირობებულია იმით, რომ ერთის მხრივ ეკონომიური სიღუხტირე და მეორეს მხრივ ბაზრის სიუხვე მოსახლეობას აიძულებს არსებობისათვის აუცილებელი კალორიების მისაღებად ოპტიმალური ვარიანტი შეარჩიოს, რის გამოც სასურსათო კალათის შემადგენლობაში იზრდება დაბალი კატეგორიის სურსათის წილი და მცირდება მაღალი კატეგორიის სურსათის წილი.

<sup>1</sup> სიღარიბის ზღვარს საარსებო მინიმუმსაც უწოდებენ. ჩვენ ამ ტერმინებს როგორც სინონიმებს ისე გამოვიყენებთ.

<sup>2</sup> იგულისხმება შინამეურნეობათა დეცილური ჯგუფები სამომხმარებლო ხარჯების მიმართ.

ოფიციალური სიღარიბის ზღვრის რეალობასთან არადაკავშირება ხაზგასმულია მსოფლიო ბანკის მიერ საქართველოში სიღარიბის კვლევისადმი მიძღვნილ მოხსენებაში **Georgia. Poverty and Income Distribution (In Two Volumes), Report No. 19348-GE, May 27, 1999**. მსოფლიო ბანკის ექსპერტების მიერ სტატისტიკის სახელმწიფო დეპარტამენტთან, ეკონომიკის სამინისტროსთან და სოციალური დაცვის, შრომისა, და დასაქმების სამინისტროსთან ერთად სურსათის რეალური მოხმარების სურათზე დაყრდნობით შემუშავებულ იქნა ახალი მინიმალური სასურსათო კალათა და, აქედან გამომდინარე, ახალი სიღარიბის ზღვარი, რომელიც ოფიციალურზე დაახლოებით 2-ჯერ ნაკლები იყო. ზემოხსენებულ მოხსენებაში ცხრილური მონაცემები მოყვანილია როგორც ოფიციალური, ისე ახალი ზღვრის მიმართ, ხოლო უმნიშვნელოვანესი თეორიული დასკვნები გაკეთებულია სიღარიბის ახალი ზღვრის, როგორც რეალობასთან უფრო ახლო მდგომის, გამოყენებით.

სიღარიბის ოფიციალური ზღვრის გადასინჯვის სასარგებლოდ მეტყველებდა ის გარემოებაც, რომ სიღარიბის ზღვარი, რომლის ქვემოთაც მოსახლეობის დაახლოებით 50 პროცენტი იმყოფება, მეტად არაეფექტურია სიღარიბის დაძლევის ქმედითი პროგრამის შესამუშავებლად. 50-პროცენტიანი სიღარიბის დონის დროს ძველია ზღვარს მიღმა მყოფი შინამეურნეოების განშრევა მათი მრავალფეროვნების გამო, აგრეთვე სიღარიბის პროფილის აგება და რისკ-ჯგუფების გამოვლენა, რაც მიზანმიმართული დახმარებების პროგრამების შესამუშავებლად არსებითია. გარდა ამისა, არსებული მწირი რესურსების გათვალისწინებით, 50-პროცენტიანი სიღარიბის დაძლევის ნებისმიერი პროგრამა არარეალურად მოჩანს.

### **სიღარიბის გადასინჯული ზღვარი**

ყოველივე ზემოთქმულის გამო დღის წესრიგში დადგა სიღარიბის ზღვრის გადასინჯვა, რამაც გამოხატულება ჰპოვა საქართველოს პრეზიდენტის 1999 წლის 13 სექტემბრის განკარგულებაში “საარსებო მინიმუმის განსაზღვრის აუცილებელი ღონისძიებების შესახებ”.

ამ განკარგულების საფუძველზე საქართველოს სტატისტიკის სახელმწიფო დეპარტამენტში ჯანმრთელობისა და სოციალური დაცვის სამინისტროსთან შეთანხმებით შემუშავდა გადასინჯული მინიმალური სასურსათო კალათა. იგი შედგება მოსახლეობის საშუალო, IV-VII დეცილური ჯგუფების მიერ მოხმარებული იმ პროდუქტებისაგან (სპირტიანი სასმელების გამოკლებით), რომელთა წილი კალორიათა მთლიან მოხმარებაში 0.1%-ზე მეტია, ამასთან თითოეული პროდუქტის აბსოლუტური რაოდენობა აღებულია იმ ანგარიშით, რომ პროდუქტებს შორის თანაფარდობის შეუცვლელად ჯამური კალორიების რაოდენობა დაემთხვეს ჯანმრთელობის და სოციალური დაცვის სამინისტროს მიერ რეკომენდებულ და FAO-ს სტანდარტებთან მიახლოებულ მინიმალურ ნორმას 2200 კკალ/დღეში შრომისუნარიანი ასაკის მამაკაცზე (ნაცვლად 2500-ისა ოფიციალურ კალათაში). გადასინჯული კალათის შემადგენლობა მოყვანილია მე-13 ცხრილში. რაც შეეხება სასურსათო და არასასურსათო ხარჯების თანაფარდობას, სიღარიბის გადასინჯული ზღვრისათვის იგი 65:35-ის ტოლია. ასეთი თანაფარდობა დამახასიათებელია მოსახლეობის საშუალო, IV-VII დეცილური ჯგუფებისათვის.

შემდეგი ცხრილი გვიჩვენებს სიღარიბის ოფიციალური და გადასინჯული ზღვრების საშუალო მნიშვნელობებს წლების მიხედვით, აგრეთვე სიღარიბის დონეს ორივე ზღვრის მიმართ (სიღარიბის დონის დადგენის პროცედურის შესახებ იხ. ქვემოთ).

### **ცხრილი 12: სიღარიბის ზღვრები და დონეები წლების მიხედვით**

(წყარო: სსდ შინამეურნეოების გამოკვლევისა და ცხოვრების დონის სამმართველო)

	1996	1997	1998	1999	2000
<b>სიღარიბის ზღვრები (ლარი თვეში ზრდასრულ შრომისუნარიან მამაკაცზე)</b>					
ოფიციალური ზღვარი	105.4	105.3	101.6	115.8	114.5
გადასინჯული ზღვარი	84.2	75.9	63.0	75.0	74.3
<b>სიღარიბის დონე (პროცენტი)</b>					
ოფიციალური ზღვრის მიმართ	52.1	46.9	50.2	51.8	51.8
გადასინჯული ზღვრის მიმართ	39.3	28.4	24.3	28.3	28.1

სიღარიბის გადასინჯული ზღვარი საშუალოდ 1.5-ჯერ დაბალია ოფიციალურზე და 1.5-ჯერ მაღალია, ვიდრე მსოფლიო ბანკის მიერ ზემოხსენებულ ანგარიშში შემოთავაზებული ზღვარი (იქ განიხილებოდა მხოლოდ 1997 წლის მონაცემები)

სიღარიბის გადასინჯული ზღვარი ჯერჯერობით არ არის ოფიციალურად დამტკიცებული.

**ცხრილი 13: ზრდასრული მამაკაცის ოფიციალური და გადასინჯული მინიმალური სასურსათო კალათების შემაღგენლობა**  
(წეარო: სსდ შინამეურნეობების გამოკვლევისა და ცხოვრების დონის სამმართველო)

ოფიციალური კალათა				გადასინჯული კალათა			
		კპალ	გრამი			კპალ	გრამი
1	ხორბლის პური	790,4	356,2	1	ხორბლის პური	517,2	222,9
2	ხორბლის ფქვილი	73,1	24,66	2	ხორბლის ფქვილი	312,7	100,9
3	სიმინდის ფქვილი	121,9	41,1	3	სიმინდის ფქვილი	212,1	68,4
4	მაკარონის ნაწარმი	54,7	16,4	4	მაკარონის ნაწარმი	49,5	14,2
5	ბრინჯი	43,5	11,0	5	ბრინჯი	66,0	15,9
6	ლობიო	77,1	32,9	6	ლობიო	47,2	19,3
7	რძე	207,6	328,8	7	რძე	80,4	121,8
8	კარაქი	77,3	11,0	8	კარაქი	40,9	5,5
9	ხაჭო	49,3	13,7	9	ხაჭო	6,2	1,6
10	ყველი	97,2	24,7	10	ყველი	108,1	26,2
11	საქონლის ხორცი	100,3	60,3	11	საქონლის ხორცი	31,0	17,8
12	ღორის ხორცი	69,8	32,9	12	ღორის ხორცი	13,9	6,3
13	ფრინველის ხორცი	25,8	32,9	13	ფრინველის ხორცი	10,7	13,0
14	ძეხვეული	28,7	11,0	14	ძეხვეული	8,6	3,1
15	ახალი და გაყინული თევზი	13,6	19,2	15	ახალი და გაყინული თევზი	6,5	4,1
16	დამარილებული და შებოლილი თევზი	17,5	8,2	16	დამარილებული და შებოლილი თევზი	8,9	4,0
17	კომბოსტო	13,6	54,8	17	კომბოსტო	7,4	28,5
18	პომიდორი	13,4	82,2	18	პომიდორი	8,9	52,5
19	სტაფილო	9,2	19,2	19	სტაფილო	3,9	16,4
20	ჭარხალი	7,9	16,4	20	ჭარხალი	3,3	13,7
21	ხახვი	22,0	32,9	21	ხახვი	9,0	25,8
22	ნიორი	1,8	2,7	22	ნიორი	1,7	7,0
23	კარტოფილი	78,6	137,0	23	კარტოფილი	66,8	111,3
24	კურკოვანი ხილი	21,8	27,4	24	კურკოვანი ხილი	19,4	23,3
25	თესლოვანი ხილი	39,6	98,6	25	თესლოვანი ხილი	24,0	57,1
26	კვერცხი	0,5	0,4	26	კვერცხი	19,5	14,8
27	შაქარი	154,9	41,1	27	შაქარი	205,1	52,0
28	მცენარეული ზეთი	141,4	16,4	28	მცენარეული ზეთი	179,7	20,0
29	მარგარინი	38,7	5,5	29	მარგარინი	15,4	2,1
30	ღვინო	20,8	32,9	30	ღვინო	14,5	21,9
31	არაყანი	10,2	8,2	31	წიწიბურა	6,4	1,8
32	ცხვრის ხორცი	32,8	13,7	32	მანანის ბურღული	6,6	1,9
33	კიტრი	5,5	41,1	33	ნადუდი	8,2	2,9
34	მწვანელი	21,2	74,0	34	მაწონი	18,5	23,4
35	ყურძენი	14,9	27,4	35	შებოლილი ხორცი	7,2	1,7
36	ციტრუსი	3,4	13,7	36	ბადრიჯანი	4,7	19,7
37	მარილი	0,0	13,7	37	საზამთრო, ნესგი, გოგრა	5,1	26,6
38	ჩაი	0,0	2,7	38	სუბტროპიკული ხილი	4,7	8,2
				39	კაკალი, თხილი, მზესუმზირა	7,7	6,1
				40	მურაბები და ჯემები	8,5	3,3
				41	საკონდიტრო ნაწარმი	24,6	4,8
	სულ (კპალ/დღეში)	2500,0			სულ (კპალ/დღეში)	2200,3	

### სიღარიბის დონის დადგენა

შინამეურნეობა ითვლება ღარიბად, თუ მასში ერთ ექვივალენტურ მოზრდილზე მოხმარება ერთობლივი მოხმარების ეფექტის გათვალისწინებით ნაკლებია შრომისუნარიანი ასაკის მამაკაცის საარსებო მინიმუმზე. შინამეურნეობათა ამა თუ იმ კატეგორიაში სიღარიბის დონე განისაზღვრება როგორც ხსენებულ კატეგორიაში ღარიბ შინამეურნეობათა რაოდენობის შეფარდება შინამეურნეობათა სრულ რაოდენობასთან.

მე-14 ცხრილში მოყვანილია ჯანმრთელობის და სოციალური დაცვის სამინისტროს მიერ დადგენილი კოეფიციენტები მოსახლეობის 6 დემოგრაფიული ჯგუფისათვის, რომლებიც ტოლია ამა თუ იმ ჯგუფის წევრთა კალორიებზე მოთხოვნის ნორმის შეფარდებისა შრომისუნარიანი მამაკაცის კალორიებზე მოთხოვნის ნორმასთან. შინამეურნეობაში ექვივალენტური მოზრდილების რაოდენობის დასადგენად თითოეული ჯგუფის წევრთა რაოდენობა მრავლდება შესაბამის კოეფიციენტზე და შედეგები იკრიბება.

**ცხრილი 14: ექვივალენტური მოზრდილების რაოდენობის გამოსათვლელი კოეფიციენტები**  
(წყარო: სსდ შინამეურნეობების გამოკვლევისა და ცხოვრების დონის სამმართველო)

დემოგრაფიული ჯგუფი	კოეფიციენტი
სკოლამდელი ასაკის ბავშვები	0.64
მოზარდები	1.00
შრომისუნარიანი ასაკის მამაკაცები	1.00
შრომისუნარიანი ასაკის ქალები	0.84
საპენსიო ასაკის მამაკაცები	0.88
საპენსიო ასაკის ქალები	0.76

ერთობლივი მოხმარების ეფექტის გათვალისწინებით ერთ ექვივალენტურ მოზრდილზე მოხმარების გასაანგარიშებლად შინამეურნეობის სრული მოხმარება იყოფა  $n = N^\theta$  -ზე, სადაც  $N$  შინამეურნეობაში ექვივალენტურ მოზრდილთა რაოდენობაა, ხოლო  $\theta$  – ერთობლივი მოხმარების ეფექტის მაჩვენებელი, რომელიც დგინდება შინამეურნეობებზე დაკვირვების მონაცემების საფუძველზე. საქართველოს შემთხვევაში იგი 0.6-ის ტოლია.

## 2. საქართველოსადმი საერთაშორისო დახმარება საგაზაფხულო თესვის კამპანიასთან დაკავშირებით

(წყარო: UN OCHA)

ქვემოთ ჩვენ მოკლედ მიმოვიხილავთ იმ დახმარებას, რომელიც საგაზაფხულო თესვის კამპანიასთან დაკავშირებით იქნა საქართველოსადმი გაწეული გვალვის შედეგების სალიკვიდაციო ღონისძიებების ფარგლებში.

დახმარება სამი სხვადასხვა არხით განხორციელდა: **FAO**-ს საგაზაფხულო პროგრამის ფარგლებში, **SCF**-ის არხებით და ფრანგული არასამთავრობო ორგანიზაცია **SPF**-ის მიერ.

**FAO**-ს საგაზაფხულო პროგრამა დაიგეგმა, როგორც გაგრძელება მის მიერვე წარმატებით განხორციელებული საშემოდგომო ხორბლის თესვით დახმარების პროგრამისა. იგი შემუშავდა საქართველოს სოფლის მეურნეობისა და სურსათის სამინისტროსთან თანამშრომლობით და მიზნად ისახავდა იმ წვრილ ფერმერთა დახმარებას, რომლებიც განსაკუთრებით დაზარალდნენ გვალვისაგან და დამოუკიდებლად ვერ შეძლებდნენ ფესზე დადგომას. პროგრამის განსახორციელებლად თანხები გაიღეს დიდი ბრიტანეთის, საბერძნეთის და ბელგიის მთავრობებმა. ამ თანხების ძირითადი ნაწილით შეძენილ იქნა 3,000 ტონამდე **B** კლასის სათესლე კარტოფილი, რომელიც დაახლოებით 56,000 წვრილ ფერმერს დაურიგდა. საქართველოსათვის კარტოფილის მოსავალის მნიშვნელობის გათვალისწინებით კარტოფილის კომერციულ მწარმოებლებსაც დაურიგდათ 1400 ტონამდე ელიტური სათესლე კარტოფილი მათ მიერ წარმოებული პროდუქციის ხარისხის გასაუმჯობესებლად. დარჩენილი თანხა გამოყენებულ იქნა სიმინდის სათესლე მასალის, აგრეთვე სასუქის შესაძენად (იხ. მე-15 ცხრილი). გარდა ამისა, თურქეთის მთავრობის მიერ 794 ტონა ქერის სათესლე მასალა ნატურის სახით იქნა მოწოდებული, რომელიც განაწილდა შიდა ქართლსა და სამცხე-ჯავახეთში ქერის ტრადიციულად მწარმოებელ რაიონებში.

### ცხრილი 15: FAO-ს საგაზაფხულო პროგრამის ფარგლებში გაწეული დახმარება (წყარო: UN OCHA)

დონორი ქვეყანა	გამოყოფილი თანხა (აშშ დოლარი)	შეძენილი მასალები (ტონა)				
		<b>B</b> კლასის სათესლე კარტოფილი	ელიტური სათესლე კარტოფილი			სასუქი
დიდი ბრიტანეთი	2,144,250	2657.15	1,277.15	475	-	-
საბერძნეთი	250,000	307	70	-		354.3
ბელგია	200,000	-	-	-		1353.2
თურქეთი	-	-	-	-	773	-
<b>სულ</b>	<b>2,594,250</b>	<b>2,964.15</b>	<b>1,347.15</b>	<b>475</b>	<b>773</b>	<b>1707.5</b>

**SCF**-ის არხებით დედოფლისწყაროს რაიონის თითქმის ყველა სოფელში 8,586 დაზარალებულ ოჯახს გაუნაწილდა 264,000 აშშ დოლარის ღირებულების 40 ტონა მზესუმზირას თესლი, 13 ტონა ჰიბრიდული სიმინდის თესლი, 870 ტონა ამონიუმის ნიტრატი და 174 ტონა ღიზელის საწვავი. აქცია **ECHO**-ს სახსრებით დაფინანსდა.

არასამთავრობო ორგანიზაცია **SPF**-მა ცხინვალის რეგიონში გაანაწილა 93 ტონა კარტოფილის და 450 ტონა ქერის თესლი.

შემდეგი ცხრილები გვიჩვენებს სხვადასხვა მასალების მხარეების მიხედვით განაწილებას.

**ცხრილი 16: სათესლე სიმინდის განაწილება**  
(წყარო: UN OCHA)

მხარე	სათესლე სიმინდი (ტონა)	დახმარების არხი
იმერეთი	324	FAO-ს საგაზაფხულო პროგრამა
კახეთი	119	FAO-ს საგაზაფხულო პროგრამა და SCF
რაჭა-ლეჩხუმი და ქვემო სვანეთი	45	FAO-ს საგაზაფხულო პროგრამა
<b>სულ</b>	<b>475</b>	

**ცხრილი 17: სათესლე კარტოფილის განაწილება**  
(წყარო: UN OCHA)

მხარე	B კლასის კარტოფილი (ტონა)	ელიტური კარტოფილი (ტონა)	სულ (ტონა)	დახმარების არხი
აჭარის არ	110.5	-	110.5	FAO-ს საგაზაფხულო პროგრამა
მცხეთა-მთიანეთი	495.65	90	585.65	FAO-ს საგაზაფხულო პროგრამა
რაჭა-ლეჩხუმი და ქვემო სვანეთი	294.6	-	294.6	FAO-ს საგაზაფხულო პროგრამა
სამეგრელო და ზემო სვანეთი	160.0	-	160.0	FAO-ს საგაზაფხულო პროგრამა
სამცხე-ჯავახეთი	909.35	708.65	1618.0	FAO-ს საგაზაფხულო პროგრამა
ქვემო ქართლი	994.05	548.5	1542.55	FAO-ს საგაზაფხულო პროგრამა
ცხინვალის რეგიონი	93	-	93	SPF
<b>სულ</b>	<b>3057.15</b>	<b>1347.15</b>	<b>4404.30</b>	

**ცხრილი 18: სათესლე ქერის განაწილება**  
(წყარო: UN OCHA)

მხარე	სათესლე ქერი (ტონა)	დახმარების არხი
სამცხე-ჯავახეთი	606.85	FAO-ს საგაზაფხულო პროგრამა
შიდა ქართლი	165.95	FAO-ს საგაზაფხულო პროგრამა
ცხინვალის რეგიონი	450	SPF
<b>სულ</b>	<b>1222.8</b>	

**ცხრილი 19: სასუქის განაწილება**  
(წყარო: UN OCHA)

მხარე	განაწილებული სასუქი (ტონა)	დახმარების არხი
აჭარის არ	70	FAO-ს საგაზაფხულო პროგრამა
კახეთი	870	SCF
მცხეთა-მთიანეთი	290.2	FAO-ს საგაზაფხულო პროგრამა
რაჭა-ლეჩხუმი და ქვემო სვანეთი	148	FAO-ს საგაზაფხულო პროგრამა
სამეგრელო და ზემო სვანეთი	80	FAO-ს საგაზაფხულო პროგრამა
სამცხე-ჯავახეთი	701	FAO-ს საგაზაფხულო პროგრამა
ქვემო ქართლი	354.3	FAO-ს საგაზაფხულო პროგრამა
ცხინვალის რეგიონი	64	FAO-ს საგაზაფხულო პროგრამა
<b>სულ</b>	<b>2577.5</b>	



სტატისტიკური ბიულეტენი	სასურსათო უზრუნველყოფის მდგომარეობა
	ტენდენციები ციფრებში
რედაქტორი	ელენე ჩიქოვანი
პასუხისმგებელი გამოშვებაზე	გიორგი კვინიკაძე
გამოშვებაზე მუშაობდნენ	გიორგი კვინიკაძე რევაზ წაქაძე ზურაბ კირვალიძე თამაზ ოზბეთელაშვილი ნოდარ კაპანაძე ანდრო დადიანი მზია კერესელიძე ლამარა ლომიძე თამარ პოპიაშვილი
ყდის გაფორმება	ლაშა წერწუშია
კომპიუტერული და საგამომცემლო უზრუნველყოფა	სანდრო ამბოკაძე
გამომცემელი	შპს “საინფორმაციო საგამომცემლო ცენტრი”
ტირაჟი	100 ეგზემპლარი
შენიშვნებითა და წინადადებებით გთხოვთ მოგვმართოთ მისამართზე	სასურსათო უზრუნველყოფის ობსერვატორია, კ. გამსახურდიას 4, თბილისი 380015, საქართველო ტელ: (995 32) 33 10 11 995 32) 33 59 83 ფაქსი: (995 32) 33 10 11 (995 32) 33 22 97 ელ.ფოსტა: <a href="mailto:fso@gol.ge">fso@gol.ge</a> <a href="mailto:Elene.CH@global-erty.net">Elene.CH@global-erty.net</a>