

საქართველოს სტატისტიკის ეროვნული სამსახური

საქართველო

სახსრსათო უზრუნველყოფის გლობარეობა

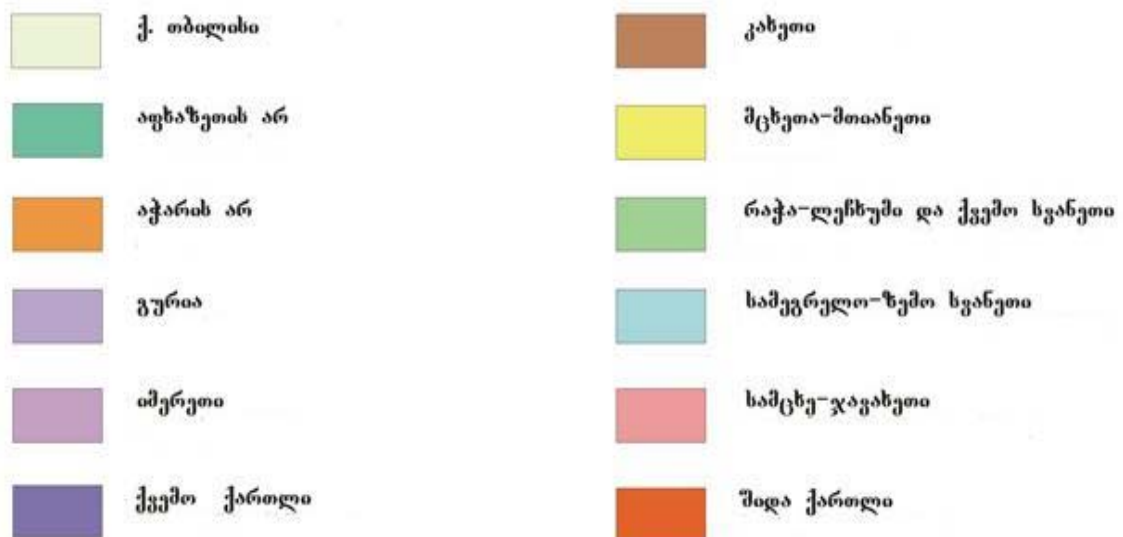
ტენდენციები ციფრებში

სტატისტიკური ბიულეტენი

გამოშვება № 41, 2009 წლის IV კვარტალი
მარტი, 2010 წ.

ბიულეტენის წინამდებარე გამოშვება მომზადებულ იქნა საქართველოს სტატისტიკის ეროვნული სამსახურის მიერ გაეროს სურსათისა და სოფლის მეურნეობის ორგანიზაციის ტექნიკური დახმარებით. წარმოდგენილი მასალა, გამოყენებული განსაზღვრებები, მონაცემთა ინტერპრეტაცია და დასკვნები არ გულისხმობს, რომ ისინი გამოხატავს გაეროს სურსათისა და სოფლის მეურნეობის ორგანიზაციის პოზიციას.

საქართველოსა და მისი მხარეების რუკა



სარჩევი

პირობითი აღნიშვნები.....	4
წინასიტყვაობა	5
მთავარი ამ პუბლიკაციაში	6
1. სურსათის იმპორტი და ექსპორტი.....	7
2. სურსათის ფასები.....	11
დანართი: სტატისტიკური ცხრილები	15
ცხრილი დ1. სურსათის საშუალო ფასები საქართველოსა და 5 ქალაქში (2004-2009)	15
ცხრილი დ2. სურსათის და სასმელების აღრიცხული იმპორტი და ექსპორტი რაოდენობრივ გამოსახულებაში (2003-2009).....	16
ცხრილი დ3. სურსათის და სასმელების აღრიცხული იმპორტი და ექსპორტი ღირებულებით გამოსახულებაში (2003-2009)	17

პირობითი აღნიშვნები

საქსტატი საქართველოს სტატისტიკის ეროვნული სამსახური

სუო სასურსათო უსაფრთხოების ობსერვატორია

სფი სამომხმარებლო ფასების ინდექსი

წინასიტყვაობა

წინამდებარე გამოცემა წარმოადგენს საქართველოს სტატისტიკის ეროვნულ სამსახურთან არსებული სასურსათო უსაფრთხოების ობსერვატორიის (სუო) ყოველკვარტალური ბიულეტენის “საქართველო. სასურსათო უზრუნველყოფის მდგომარეობა. ტენდენციები ციფრებში” ორმოცდამეერთე გამოშვებას.

წელიწადში ბიულეტენის 5 გამოშვება გამოდის – 4 კვარტალური და 1 წლიური. კვარტალურ გამოშვებებში მკითხველს მიეწოდება ქვეყანაში სურსათის არსებობასთან დაკავშირებული ოპერატიული ინფორმაცია, როგორცაა სასოფლო სამეურნეო კულტურების წარმოება, მათი მდგომარეობა, მეცხოველეობის პროდუქციის წარმოება და საგარეო ვაჭრობა, აგრეთვე სურსათის ფასები. წლიურ გამოშვებაში ზემოხსენებული ასპექტების გარდა შექდება სურსათის მისაწვდომობა და სურსათის გამოყენება, აგრეთვე სოციალურ-ეკონომიკური მაჩვენებლები.

წინამდებარე პუბლიკაცია ბიულეტენის კვარტალურ გამოშვებას წარმოადგენს. მასში ასახულია 2009 წლის IV კვარტალის მონაცემები. გამოშვება ძირითადი ტექსტისა და დანართისაგან შედგება. ძირითადი ტექსტის პირველ პარაგრაფში მიმოხილულია ქვეყანაში სურსათის არსებობასთან დაკავშირებული საკითხები, ხოლო მეორეში – სურსათის ფასები. დანართის ცხრილებში მოყვანილია დაწვრილებითი ინფორმაცია სურსათის ფასების შესახებ საქართველოსა და მის 5 დიდ ქალაქში, აგრეთვე სურსათის ექპორტისა და იმპორტის შესახებ როგორც რაოდენობრივ, ისე ღირებულებით გამოსახულებაში.

ბიულეტენის წინამდებარე გამოშვება, ისევე როგორც წინა გამოშვებები, ხელმისაწვდომია ინტერნეტში შემდეგ მისამართზე:

<http://www.geostat.ge/>

სამუშაო ჯგუფი იმედოვნებს, რომ მკითხველი აქტიურად გამოთქვამს თავის მოსაზრებებს ბიულეტენის შესახებ (საკონტაქტო მისამართები იხ. ბოლო გვერდზე). აგრეთვე ვიმედოვნებთ, რომ სასურსათო უსაფრთხოების ობსერვატორიის ძალისხმევა ხელს შეუწყობს საქართველოს მოსახლეობის სასურსათო უზრუნველყოფის მდგომარეობის შემდგომ გაუმჯობესებას.

გიორგი კვინიკაძე

სასურსათო უსაფრთხოების

ობსერვატორიის კოორდინატორი საქართველოში

მთავარი ამ კუბლიკაციაში

ქვეყანაში სურსათის არსებობა

- **მეტხოველების პროდუქცია** – წინასწარი მონაცემებით, 2009 წლის ბოლოს მდგომარეობით წინა წლის ბოლოსთან შედარებით მნიშვნელოვნად (36 პროცენტით) შემცირდა ცხვრისა და თხის სულადობა, რაც ცოცხალი ცხვრის ექსპორტის ბუმით არის განპირობებული. მსხვილფეხა რქოსანი პირუტყვის და ფრინველის სულადობა პრაქტიკულად არ შეცვლილა. გაიზარდა ღორის სულადობა. 2009 წლის IV კვარტალში წინა წლის შესაბამის პერიოდთან შედარებით შემცირდა ხორცის, რძის და კვერცხის წარმოება.
- **სურსათის ექსპორტი** – 2009 წლის IV კვარტალში წინა წლის IV კვარტალთან შედარებით ქვეყნის მთლიანმა ექსპორტმა ნომინალურ ღირებულებით გამოსახულებაში 22 პროცენტით მოიმატა, ხოლო სასურსათო პროდუქციის ექსპორტის ნომინალური ღირებულება თითქმის 2-ჯერ გაიზარდა. სასურსათო ექსპორტის წილმა მთლიან ექსპორტში 19.1 პროცენტი შეადგინა, რაც 58 პროცენტით მეტია 2008 წლის IV კვარტალის ანალოგიურ მაჩვენებელზე.
- **სურსათის იმპორტი** – სურსათის იმპორტის ნომინალური ღირებულება 2009 წლის IV კვარტალში წინა წლის IV კვარტალთან შედარებით 19 პროცენტით შემცირდა. მთლიანი იმპორტი უფრო ნაკლებად, 9 პროცენტით შემცირდა. შედეგად 10 პროცენტით შემცირდა მთლიან იმპორტში სურსათის წილი და 2009 წლის IV კვარტალში 15.2 პროცენტი შეადგინა.

სურსათის ფასები

- **ფასების ინდექსები** – 2009 წლის IV კვარტალში წინა წლის შესაბამის პერიოდთან შედარებით სამომხმარებლო ფასების ინდექსის ზრდამ 2.9 პროცენტი შეადგინა, ხოლო სურსათისა და უალკოჰოლო სასმელების ინდექსის ზრდამ – 3.6 პროცენტი.
- **ძირითადი ტენდენციები** – 2009 წლის IV კვარტალში წინა წლის შესაბამის პერიოდთან შედარებით მკვეთრად (47 პროცენტით) გაიზარდა შაქრის ფასი, აგრეთვე გაძვირდა რძე და სიმინდის ფქვილი. გაიზარდა პური, კარტოფილი, ლობიო, ხორცი, მზესუმზირის ზეთი, ყველი, კვერცხი.

1. ქვეყანაში სურსათის არსებობა

1.1 მეცხოველეობის პროდუქცია

წინასწარი მონაცემებით, 2009 წლის ბოლოს მდგომარეობით წინა წლის ბოლოსთან შედარებით საქართველოში მნიშვნელოვნად (33 პროცენტით) შემცირდა ცხვრისა და თხის სულადობა (იხ. 1.1 ცხრილი), რაც ცოცხალი ცხვრის ექსპორტის ბუმიტაა გამოწვეული – 2009 წლის განმავლობაში საქართველოდან დაახლოებით 260 ათასი ცოცხალი ცხვარი იქნა გაყვანილი. შედარებისათვის უნდა აღინიშნოს, რომ 2008 წელს ცოცხალი ცხვრის ექსპორტი მხოლოდ 25 ათას სულს შეადგენდა. 2009 წელს მნიშვნელოვნად გაიზარდა ცოცხალი მსხვილფეხა რქოსანი პირუტყვის ექსპორტიც (46 ათასი სული 2008 წლის 2 ათასი სულის წინააღმდეგ, მათ შორის 33 ათასი სული ძროხა). ამ უკანასკნელმა გარემოებამ ფურის სულადობის 6 პროცენტიანი კლება გამოიწვია, თუმცა პრაქტიკულად არ იმოქმედა მსხვილფეხა რქოსანი პირუტყვის საერთო სულადობაზე, ვინაიდან 2009 წლის IV კვარტალში 60 ათასი ხბო და ზაქი დაიბადა. პრაქტიკულად უცვლელი დარჩა ფრინველის სულადობა, ხოლო ღორის სულადობა გაიზარდა, რაც გვიჩვენებს, რომ ღორის დაავადებების გავრცელების შედეგად მიყენებული ღარტყმის შემდეგ მეცხოველეობის ამ დარგმა აღორძინება დაიწყო.

ცოცხალი პირუტყვის ღიდი რაოდენობით საზღვარგარეთ გადინება ხორცის და რძის წარმოების შემცირებაში აისახა (იხ. 1.2 ცხრილი), თუმცა რძის წარმოების შემცირებაში დამატებითი ფაქტორის როლი რძის ფხვნილის იმპორტის ზრდამ და ზოგადად ადგილობრივი წარმოების რძეზე მოთხოვნის შემცირებამაც ითამაშა, რამაც სავარაუდოდ გაზარდა ხბოებისათვის მოსაწოდებელი განკუთვნილი რძის წილი. 2009 წლის IV კვარტალში წინა წლის IV კვარტალთან შედარებით საგრძნობლად, 13 პროცენტით შემცირდა კვერცხის წარმოებაც.

ცხრილი 1.1. პირუტყვის სულადობა წლის ბოლოს მდგომარეობით (ათასი სული)

	2003	2004	2005	2006	2007	2008	2009*
მსხვილფეხა რქოსანი პირუტყვი	1242.5	1177.9	1190.6	1080.6	1048.5	1045.5	1033.5
მათ შორის ფური	728.0	705.0	710.0	591.2	541.0	560.6	525.5
ღორი	473.8	483.9	455.3	343.5	109.9	86.4	99.4
ცხვარი და თხა	722.2	804.9	815.3	789.0	706.5	603.6	402.6
ფრინველი (ათასი ფრთა)	9200.6	9836.2	7482.2	5400.7	6149.7	6682.2	6642.8

* წინასწარი მონაცემები

ცხრილი 1.2. მეცხოველეობის პროდუქციის წარმოება (ათასი ტონა)

IV კვარტალი	2003	2004	2005	2006	2007	2008	2009*
ხორცი (დაკლული წონით)	36.8	37.6	34.6	24.8	22.7	17.5	16.3
რძე	95.1	97.6	97.9	98.3	97.5	124.1	100.6
კვერცხი (მილიონი ცალი)	88.1	121.1	109.4	61.4	106.5	106.3	92.2

* წინასწარი მონაცემები

1.2 სურსათის ექსპორტი

2009 წლის IV კვარტალში წინა წლის IV კვარტალთან შედარებით ქვეყნის მთლიანმა ექსპორტმა ნომინალურ ღირებულებით გამოსახულებაში 22 პროცენტით მოიმატა, ხოლო სასურსათო პროდუქციის ექსპორტის ნომინალური ღირებულება თითქმის 2-ჯერ გაიზარდა. სასურსათო ექსპორტის წილმა მთლიან ექსპორტში 19.1 პროცენტი შეადგინა, რაც 58 პროცენტით მეტია 2008 წლის IV კვარტალის ანალოგიურ მაჩვენებელზე (იხ. 1.3. ცხრილი). თითქმის 2.5-ჯერ გაიზარდა ბოსტნეულის, თითქმის 5-ჯერ – ციტრუსების, ხოლო 10 პროცენტით – დანარჩენი ხილის ექსპორტის მოცულობა (იხ. დანართის დ2 ცხრილი და 1.1. დიაგრამა). განსაკუთრებით აღსანიშნავია ციტრუსების ექსპორტის მოცულობის ზრდა 2008 წლის IV კვარტალის 11 ათასი ტონიდან 2009 წლის IV კვარტალის 53 ათას ტონამდე. 20 პროცენტით გაიზარდა უალკოჰოლო სასმელების ექსპორტი, 12 პროცენტით – ღვინის ექსპორტი, ხოლო 3 პროცენტით – მინერალური წყლების ექსპორტი. (იხ. დანართის

დ2 ცხრილი და 1.2 დიაგრამა). როგორც 1.2 დიაგრამა გვიჩვენებს, რუსეთის ფედერაციის მიერ გამოცხადებული ემბარგოთი გამოწვეული მკვეთრი ვარდნის (2006 წლის IV კვარტალში) შემდეგ ღვინისა და მინერალური წყლების ექსპორტი გარკვეულწილად გაიზარდა და დასტაბილურდა. გარკვეული ვარდნის შემდეგ ასევე დასტაბილურდა უალკოჰოლო სასმელების ექსპორტი, თუმცა ეს ვარდნა ემბარგოთი გამოწვეული არ ყოფილა. თავის მხრივ, 1.1 დიაგრამა გვიჩვენებს ხილისა და ბოსტნეულის ექსპორტის რუსეთის ბაზარზე მცირედ დამოკიდებულებას. ცალკე აღნიშვნის ღირსია ბოლო ხანებში ცოცხალი ცხვრის ექსპორტის მკვეთრი ზრდა: თუ 2008 წლამდე საქართველოდან ცოცხალი ცხვრის ექსპორტი პრაქტიკულად არ დაფიქსირებულა, 2008 წლის IV კვარტალში მან 25 ათასი სული შეადგინა, ხოლო 2009 წლის IV კვარტალში – თითქმის 190 ათასი.

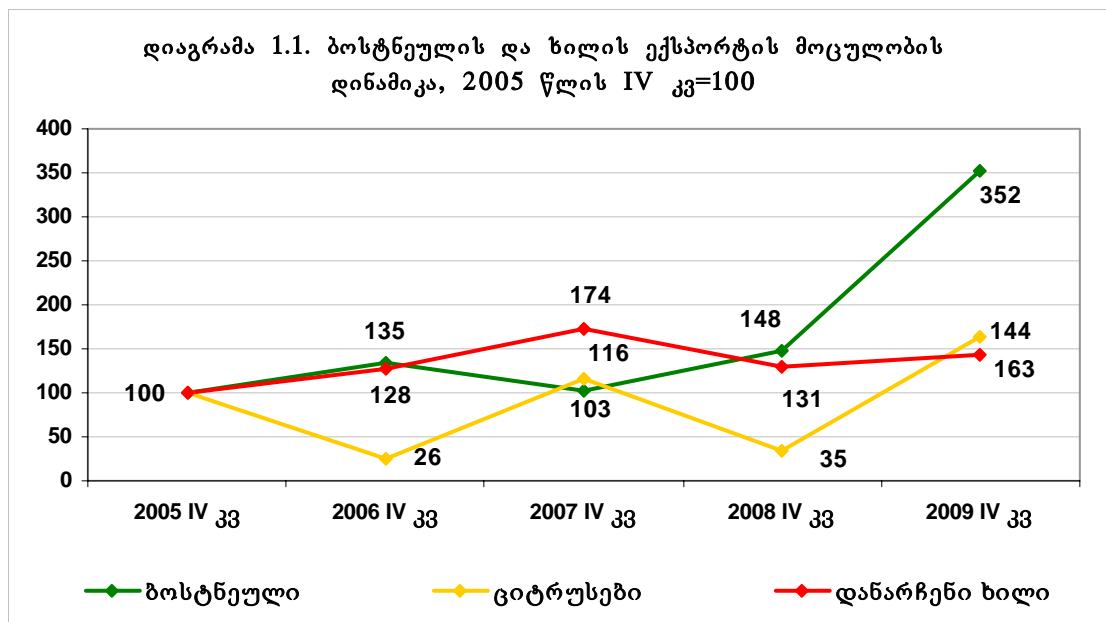
ცხრილი 1.3 სურსათის ექსპორტი საქართველოდან

1.3ა. სურსათის ექსპორტი, მლნ აშშ დოლარი

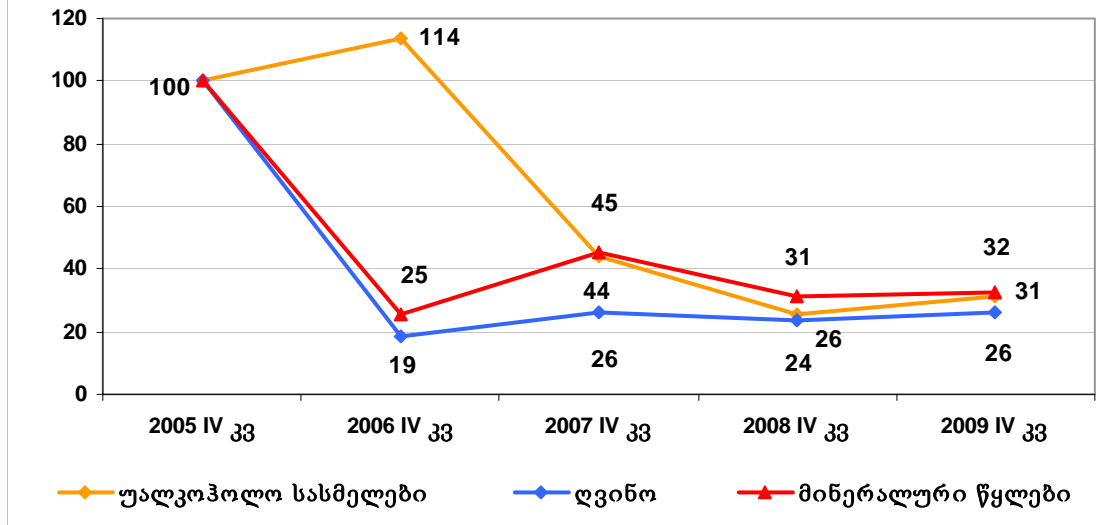
IV კვარტალი						
2003	2004	2005	2006	2007	2008	2009
27.5	33.0	62.2	64.9	64.9	31.2	59.9

1.3.ბ. სურსათის წილი მთლიან ექსპორტში, %

IV კვარტალი						
2003	2004	2005	2006	2007	2008	2009
19.8	17.0	23.2	22.6	17.7	12.1	19.1



დიაგრამა 1.2. უაღკოპოლო სასმელების, ღვინის და მინერალური წყლების ექსპორტის მოცულობის დინამიკა, 2005 წლის IV კვ=100



1.3 სურსათის იმპორტი

2009 წლის IV კვარტალში წინა წლის IV კვარტალთან შედარებით სურსათის იმპორტის ნომინალური ღირებულება 19 პროცენტით შემცირდა. მთლიანი იმპორტი უფრო ნაკლებად, 9 პროცენტით შემცირდა. შედეგად 10 პროცენტით შემცირდა მთლიან იმპორტში სურსათის წილი და 2009 წლის IV კვარტალში 15.2 პროცენტი შეადგინა (იხ. 1.4. ცხრილი). ხორბლის წმინდა იმპორტი აღნიშნული პერიოდისათვის 13 პროცენტით გაიზარდა, ხოლო პურის ფქვილის წმინდა იმპორტი 10-ჯერ შემცირდა. თუ იმპორტირებულ პურის ფქვილს ხორბლის ექვივალენტში გადავიყვანთ, მივიღებთ, რომ საქართველოში ხორბლის წმინდა იმპორტმა 2009 წლის IV კვარტალში 174.7 ათასი ტონა შეადგინა და წინა წლის IV კვარტალთან შედარებით 10 პროცენტით შემცირდა, თუმცა ეს მაჩვენებელი 15 პროცენტით აღემატება 2009 წლის III კვარტალის ანალოგიურ მაჩვენებელს. აღსანიშნავია შაქრის იმპორტის მკვეთრი შემცირება: 2009 წლის IV კვარტალში მან 2008 წლის IV კვარტალის ანალოგიური მაჩვენებლის მხოლოდ 41 პროცენტი შეადგინა (იხ. დანართის დ2 ცხრილი). ეს შაქრის ფასზეც აისახა, რომელიც 2009 წლის IV კვარტალში წინა წლის იგივე პერიოდთან შედარებით 47 პროცენტით გაიზარდა (იხ. 2.1 დიაგრამა).

ცხრილი 1.4 სურსათის იმპორტი საქართველოში

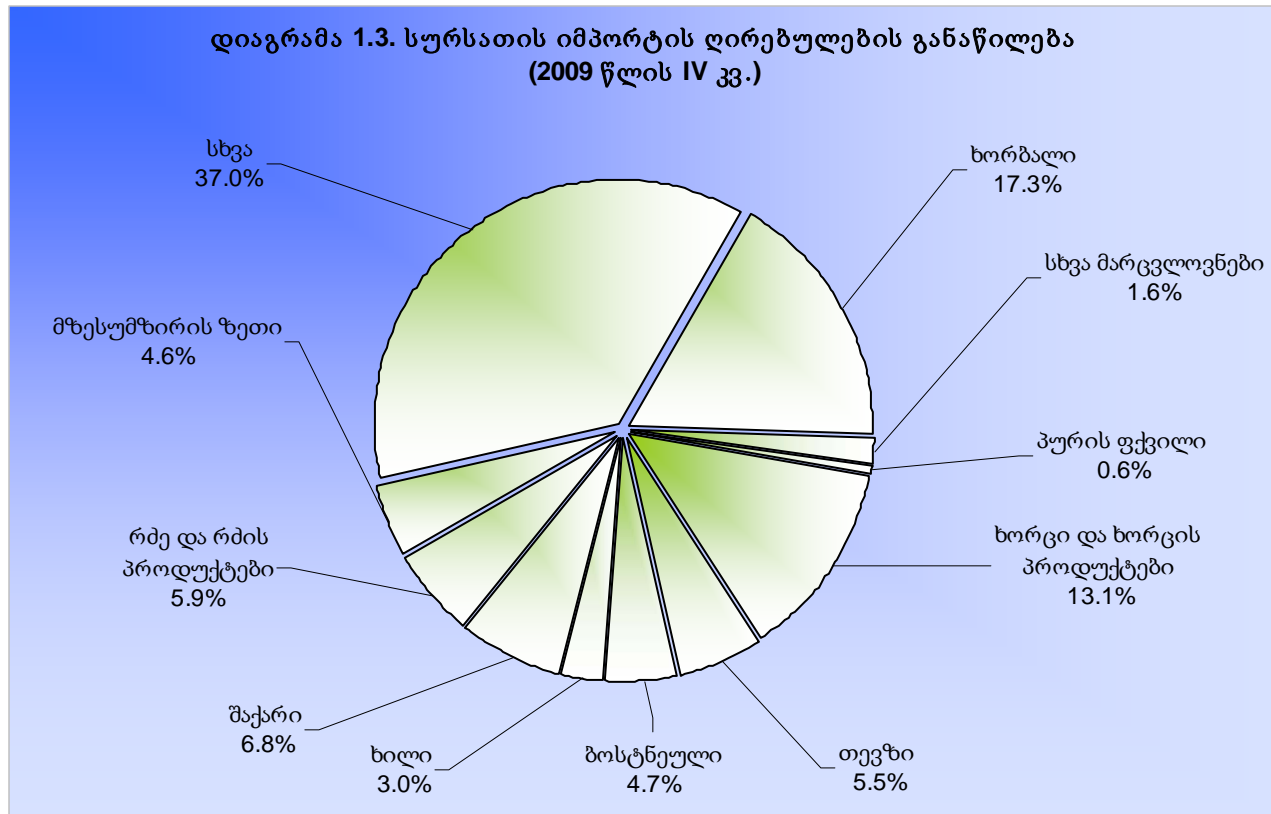
1.4ა. სურსათის იმპორტი, მლნ აშშ დოლარი

IV კვარტალი						
2003	2004	2005	2006	2007	2008	2009
57.2	105.6	128.8	200.6	254.0	235.1	191.5

1.4ბ. სურსათის წილი მთლიან იმპორტში, %

IV კვარტალი						
2003	2004	2005	2006	2007	2008	2009
17.2	17.9	15.7	18.4	15.2	16.9	15.2

1.3 დიაგრამა ასახავს 2009 წლის IV კვარტალში საქართველოში იმპორტირებული სასურსათო პროდუქტების განაწილებას ღირებულების მიხედვით. დაწვრილებითი მონაცემები სასურსათო პროდუქციის ექსპორტისა და იმპორტის მნიშვნელოვანი კომპონენტების შესახებ რაოდენობრივ და ღირებულებით გამოსახულებაში 2003-2009 წლების IV კვარტლებისათვის **დანართის დ2 და დ3** ცხრილებშია მოცემული.



2. სურსათის ფასები

2.1. ნომინალური ფასები.

2.1 დიაგრამა ასახავს 2009 წლის IV კვარტალში ძირითადი საკვები პროდუქტების სამომხმარებლო ფასების ცვლილებას 2008 წლის IV კვარტალთან შედარებით. 2009 წლის IV კვარტალში წინა წლის ანალოგიურ პერიოდთან შედარებით დიაგრამაზე მითითებული სასურსათო პროდუქტებიდან უმეტესობა გაიზარდა.

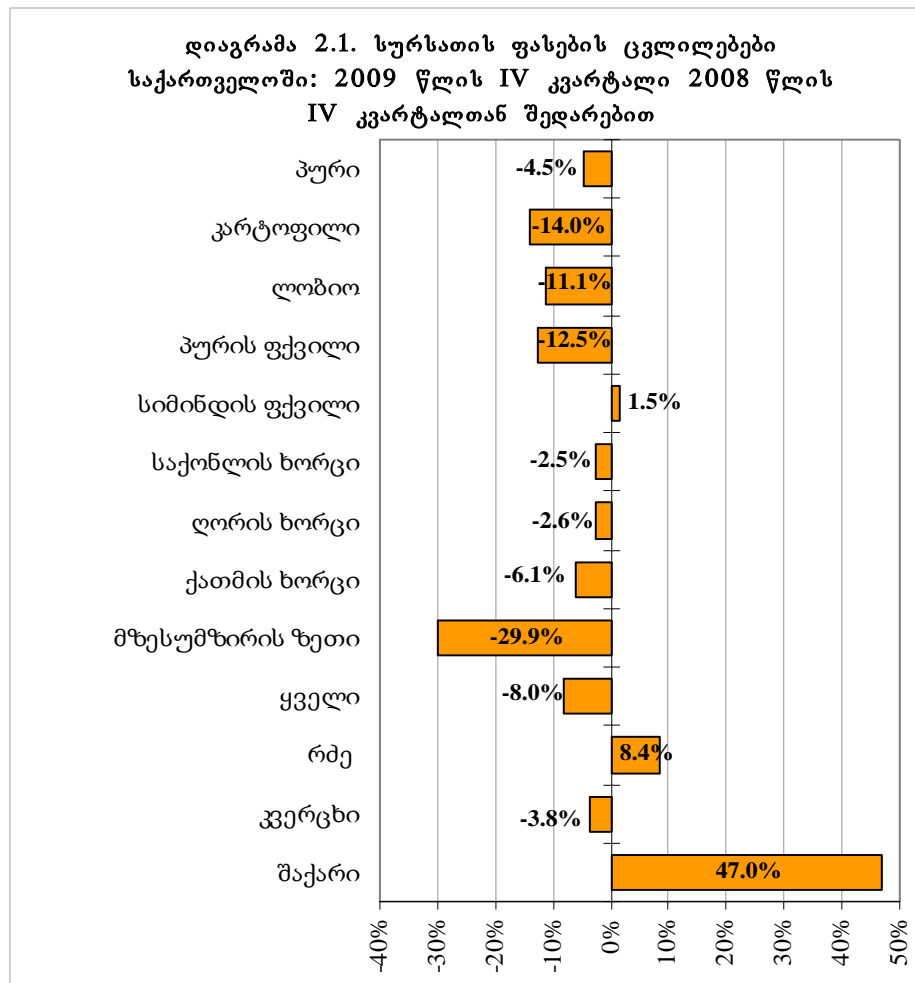
მოსახლეობის სასურსათო უსაფრთხოების თვალსაზრისით განსაკუთრებით აღსანიშნავია პურისა და პურის ფქვილის გაიზარდა (შესაბამისად 4.5 და 12.5 პროცენტით), თუმცა მათი ფასების ღონე მაინც საგრძნობლად აღემატება 2007 წლის მკვეთრ ნახტომამდე დაფიქსირებულ მაჩვენებელს (იხ. **2.2 დიაგრამა**).

გაიზარდა ყველა სახის ხორცი. განსაკუთრებით აღსანიშნავია ღორის ხორცის ფასის კლება მკვეთრი ნახტომის შემდეგ. მცირე რხევების მიუხედავად 2006 წლის შემდეგ ქათმის და საქონლის ხორცის ფასები გარკვეულწილად სტაბილურია (იხ. **2.3 დიაგრამა**).

განსაკუთრებით აღსანიშნავია შაქრის ფასის მკვეთრი (47 პროცენტის) ზრდა, რაც იმპორტის შემცირებითაა განპირობებული. სამაგიეროდ ასევე მკვეთრად (30 პროცენტით) შემცირდა მზესუმზირის ზეთის ფასი. საქართველო ძლიერადაა დამოკიდებული ამ ორი პროდუქტის იმპორტზე და მათი ფასი ძლიერად მერყეობს მსოფლიო ბაზრის ფასების ცვლილების კვალობაზე (იხ. **2.5 დიაგრამა**). იგივე დიაგრამა გვიჩვენებს, რომ ლობიოსა და კარტოფილის ფასები 2006 წლის ნახტომის შემდეგ კლების ტენდენციით გამოირჩევა.

კვერცხის ფასი წლიდან წლამდე რხევას განაგრძობს. ამჯერად იგი 2008 წლის IV კვარტალთან პერიოდთან შედარებით 4 პროცენტით შემცირდა. რძის ფასმა განაგრძო ზრდის ჩამოყალიბებული ტენდენცია, ყველის ფასი კი, პირიქით, შემცირდა (იხ. **2.4 დიაგრამა**).

უფრო დაწვრილებითი ინფორმაცია IV კვარტალის ფასების შესახებ დინამიკაში, რომელიც საქართველოს გარდა მის 5 დიდ ქალაქსაც – თბილისს, ქუთაისს, ბათუმს, გორსა და თელავს – მოიცავს, **დანართის დ1 ცხრილში** არის წარმოდგენილი.



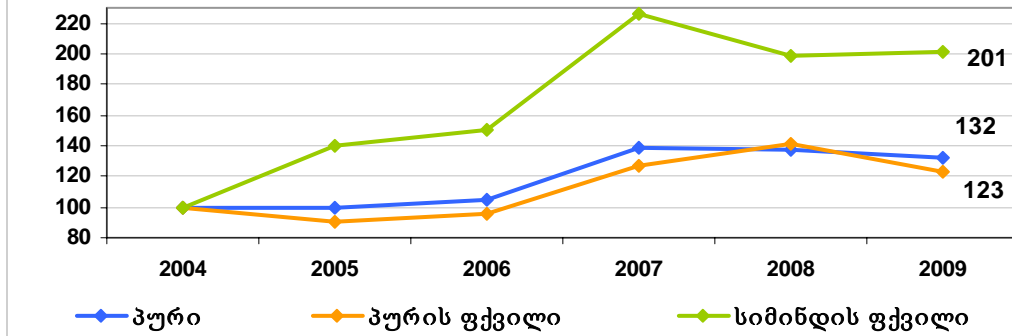
2.2 სურსათის ფასები ფასების საერთო დონესთან მიმართებაში.

2009 წლის IV კვარტალში 2008 წლის IV კვარტალთან შედარებით სამომხმარებლო ფასების ინდექსი 2.9 პროცენტით გაიზარდა, ხოლო სურსათისა და უალკოჰოლო სასმელების ინდექსი – 3.6 პროცენტით (იხ. ცხრილი 2.1). ამ უკანასკნელი ინდექსის ზრდაში განსაკუთრებული წვლილი შეიტანა შაქრის და შაქარშემცველი პროდუქტების, აგრეთვე ხილის და ბოსტნეულის ფასების ზრდამ.

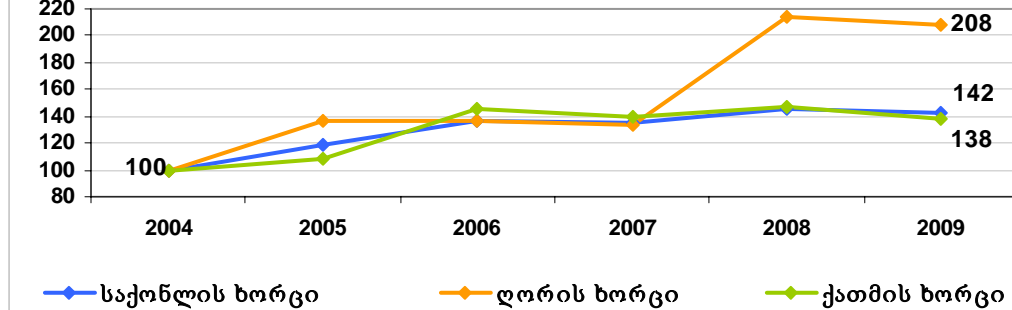
ცხრილი 2.1. სამომხმარებლო და სურსათის ფასების ინდექსები

IV კვარტალი	2004	2005	2006	2007	2008	2009
სფი (1998 წელი = 100)	156	168	184	205	218	224
სურსათის ფასების ინდექსი (სურსათი, სასმელები და თამბაქო, 1998 წელი = 100)	168	185	205	232	246	254
სურსათის ფასების ინდექსი (სურსათი და უალკოჰოლო სასმელები, 1998 წელი = 100)	165	175	202	231	246	255

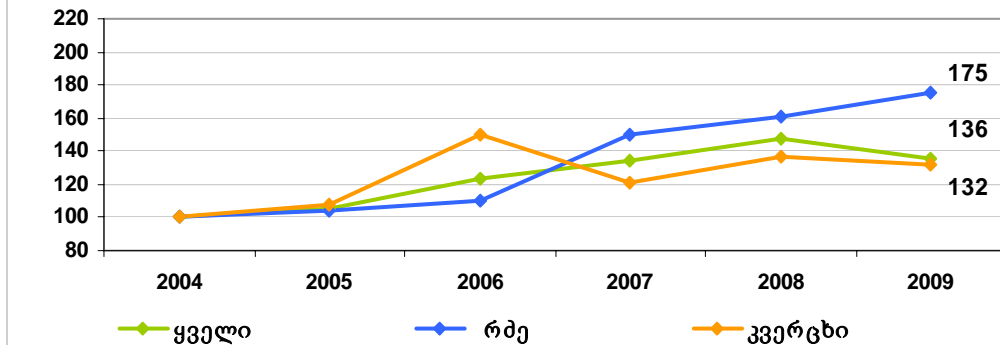
დიაგრამა 2.2. პურის, პურის ფქვილისა და სიმინდის ფქვილის IV კვარტალის ფასების დინამიკა: 2004 წლის IV კვ.=100



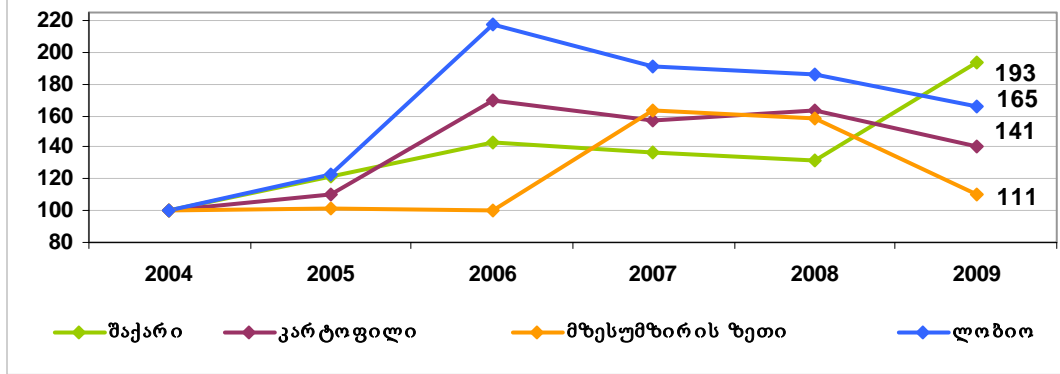
დიაგრამა 2.3. საქონლის, ღორის და ქათმის ხორცის IV კვარტალის ფასების დინამიკა: 2004 წლის IV კვ.=100



დიაგრამა 2.4. ცხოველური წამოშობის საკვები პროდუქტების IV კვარტალის ფასების დინამიკა: 2004 წლის IV კვ.=100



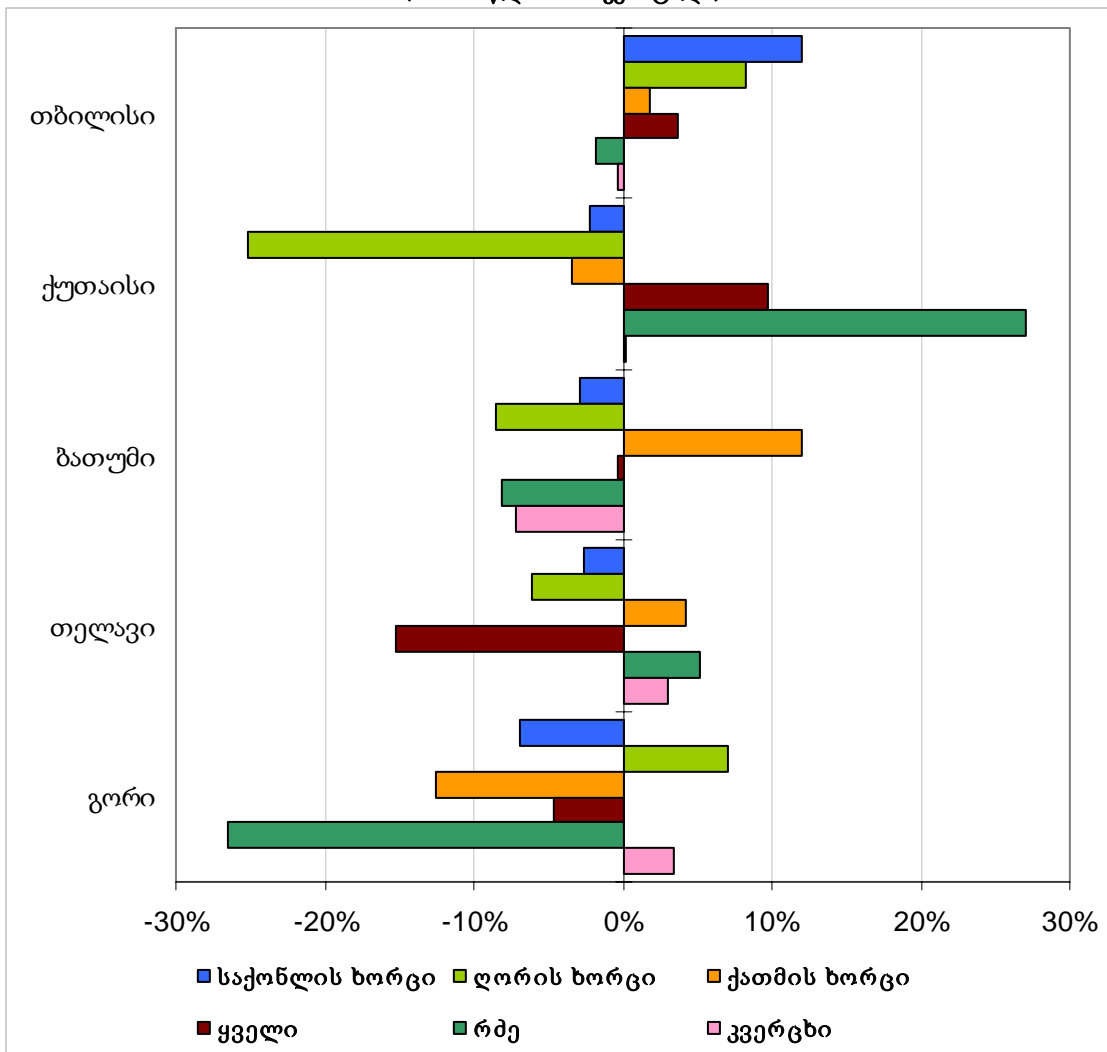
დიაგრამა 2.5. მცენარეული წარმოშობის საკვები პროდუქტების IV კვარტალის ფასების დინამიკა: 2004 წლის IV კვ.=100



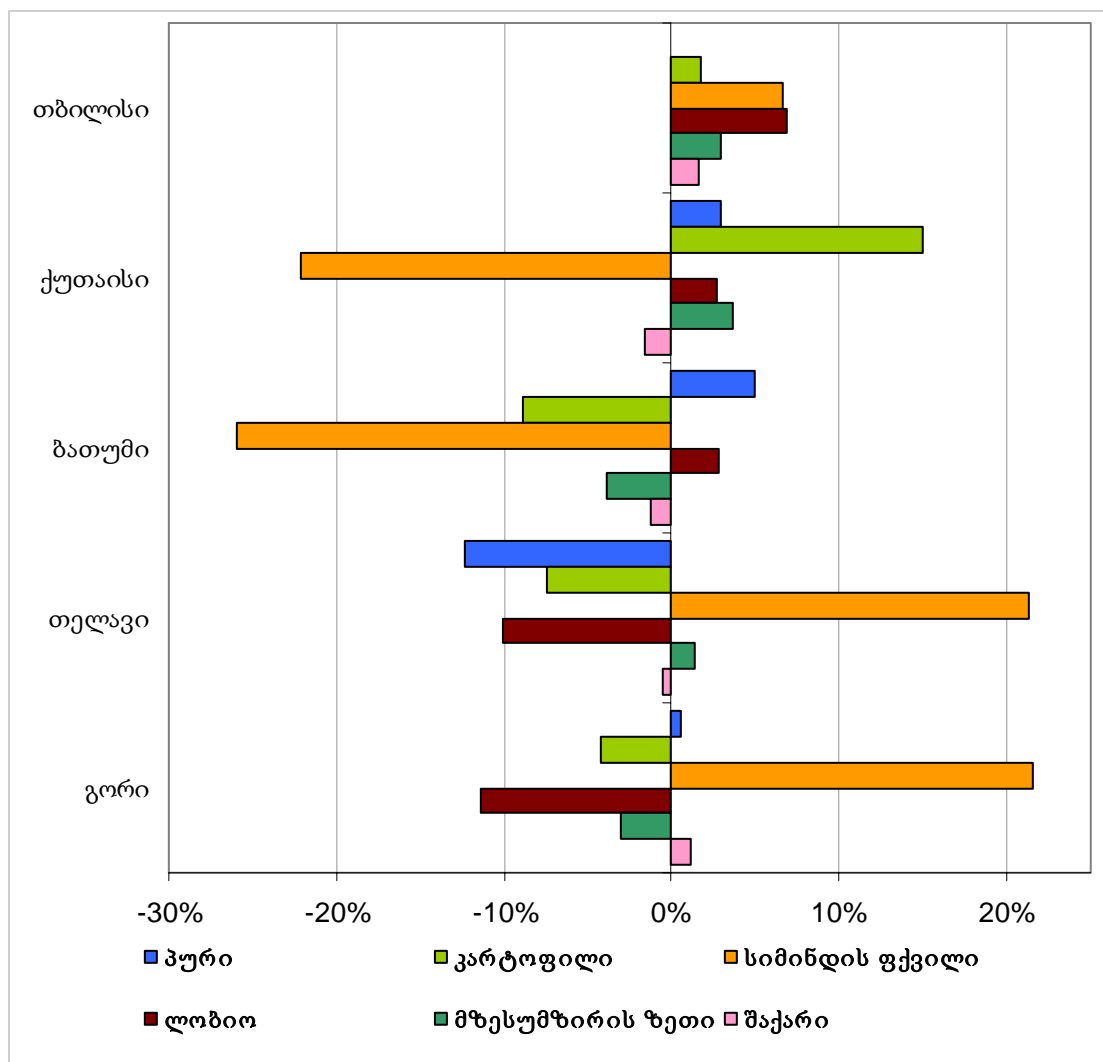
2.3. სურსათის ფასები საქართველოს 5 ქალაქში

2.6 და 2.7 დიაგრამები თვალსაჩინოდ ასახავს 2009 წლის IV კვარტალის მონაცემებით საქართველოს 5 ქალაქში საკვები პროდუქტების ფასების საქართველოს საშუალო მაჩვენებლებიდან გადახრებს.

დიაგრამა 2.6 ცხოველური წარმოშობის საკვები პროდუქტების ფასების გადახრები საქართველოს ქალაქებში ქვეყნის საშუალო მაჩვენებელთან შედარებით (2009 წლის IV კვარტალი)



დიაგრამა 2.7. მცენარეული წარმოშობის საკვები პროდუქტების ფასების
გადახრები საქართველოს ქალაქებში ქვეყნის საშუალო მაჩვენებლებთან შედარებით
(2009 წლის IV კვარტალი)



დანართი: სტატისტიკური ცხრილები

ცხრილი დ1. სურსათის საშუალო ფასები საქართველოსა და 5 ქალაქში

ლარი X 100/კგ, საცალო ფასები

პროდუქტი	საქართველო						თბილისი					
	IV კვარტალი						IV კვარტალი					
	2004	2005	2006	2007	2008	2009	2004	2005	2006	2007	2008	2009
პური	95	95	99	132	131	125	97	95	95	126	128	125
კარტოფილი	49	54	83	77	80	69	58	58	92	79	85	70
ლობიო	158	195	344	302	294	261	169	226	380	333	296	279
პურის ფქვილი	108	97	104	137	152	133	114	108	110	140	150	129
სიმინდის ფქვილი	79	111	119	179	157	159	91	137	140	199	164	170
ძროხის ხორცი	505	603	692	679	738	719	553	647	729	717	817	806
ღორის ხორცი	514	699	704	690	1098	1070	547	750	744	713	1192	1158
ქათმის ხორცი	480	521	699	670	708	664	489	515	657	603	694	677
მზესუმზირის ზეთი	243	246	242	398	383	269	257	261	240	420	419	277
ყველი	458	485	563	614	677	623	502	535	626	705	772	646
რძე	114	119	125	171	184	199	147	163	132	158	184	196
კვერცხი (10ც)	223	240	335	270	305	293	226	243	315	252	306	293
შაქარი	95	115	136	130	125	184	104	124	153	137	127	187

პროდუქტი	ქუთაისი						ბათუმი					
	IV კვარტალი						IV კვარტალი					
	2004	2005	2006	2007	2008	2009	2004	2005	2006	2007	2008	2009
პური	84	84	89	128	133	129	96	96	105	138	145	131
კარტოფილი	43	52	78	88	82	79	46	55	76	65	72	63
ლობიო	140	145	326	300	286	268	156	219	321	261	333	269
პურის ფქვილი	107	104	105	139	154	159	95	84	93	125	133	139
სიმინდის ფქვილი	65	78	101	139	116	124	76	101	86	137	109	118
ძროხის ხორცი	500	633	692	700	714	703	453	557	688	675	717	699
ღორის ხორცი	450	633	617	633	883	800	483	637	678	533	867	978
ქათმის ხორცი	467	475	683	678	718	642	454	444	806	800	742	744
მზესუმზირის ზეთი	230	234	253	398	377	278	234	227	221	400	362	258
ყველი	435	464	529	608	631	683	473	520	593	645	687	621
რძე	100	107	140	233	246	253	100	100	100	117	130	183
კვერცხი (10ც)	208	223	350	267	297	294	239	263	348	266	289	272
შაქარი	93	114	132	128	125	181	92	111	130	127	123	182

პროდუქტი	თელავი						გორი					
	IV კვარტალი						IV კვარტალი					
	2004	2005	2006	2007	2008	2009	2004	2005	2006	2007	2008	2009
პური	100	100	100	134	121	110	97	97	100	134	129	126
კარტოფილი	49	55	85	80	79	64	47	45	83	73	69	66
ლობიო	178	188	333	350	301	235	142	174	336	272	251	232
პურის ფქვილი	96	92	101	133	153	110	140	100	111	144	166	129
სიმინდის ფქვილი	78	98	139	200	200	193	100	150	130	210	192	193
ძროხის ხორცი	517	600	678	678	732	700	492	550	636	630	667	669
ღორის ხორცი	575	783	711	783	1158	1004	567	733	744	700	1181	1145
ქათმის ხორცი	515	652	810	800	763	693	447	516	593	603	654	581
მზესუმზირის ზეთი	258	271	253	375	396	273	230	243	243	398	361	261
ყველი	375	408	467	567	626	528	425	392	470	508	591	594
რძე	100	100	133	188	189	210	98	107	114	137	141	147
კვერცხი (10ც)	233	243	338	289	328	303	207	224	331	279	302	304
შაქარი	88	110	134	128	122	183	93	113	137	125	126	186

**ცხრილი დ2. სურსათის და სასმელების აღრიცხული იმპორტი და
ექსპორტი რაოდენობრივ გამოსახულებაში
(უმნიშვნელოვანესი კომპონენტები)**

იმპორტი (ათასი ტონა)

IV კვარტალი							
პროდუქტი	2003	2004	2005	2006	2007	2008	2009
ხორბალი	77.97	99.89	108.01	175.51	158.65	146.30	169.79
პურის ფქვილი	23.89	75.05	52.65	32.91	64.23	36.72	3.59
კარტოფილი	2.52	0.47	0.20	20.91	1.33	10.92	4.39
ბრინჯი	0.30	0.45	2.89	1.66	4.75	3.09	3.10
შაქარი	82.52	62.75	105.89	43.85	88.32	57.73	23.87
ხორცი (ფრინველის გარდა)	2.69	2.29	2.57	4.94	5.09	4.30	4.28
ფრინველის ხორცი	6.00	4.73	3.05	5.76	8.73	9.41	12.14
თევზი (დაკონსერვებული ჩათვლით)	0.08	1.08	0.94	0.67	0.92	0.84	0.63
შესუქებული რძე, კეფირი, იოგურტი	0.25	0.66	0.56	0.85	0.61	0.86	0.51
შესუქებული რძე, რძის ფხვნილი	0.31	3.46	2.80	2.27	1.92	2.12	1.83
კარაქი	0.85	1.45	1.31	1.42	0.35	0.41	0.43
კვერცხი (მლნ ცალი)	26.12	46.59	19.45	25.71	4.58	1.76	6.85
მცენარეული ზეთი	2.47	6.71	8.96	8.46	9.54	8.92	9.20
მარგარინი	2.38	3.79	3.87	4.45	4.37	4.17	4.08
ბოსტნეული	3.99	5.05	6.70	38.05	14.59	22.44	17.17
ხილი	3.11	5.55	3.78	8.10	5.67	7.33	7.30

ექსპორტი (ათასი ტონა)

IV კვარტალი							
პროდუქტი	2003	2004	2005	2006	2007	2008	2009
ხორბალი	14.56	22.80	9.73	6.32	3.09	2.56	7.08
შაქარი	25.70	23.58	19.66	10.63	16.90	3.74	0.27
ბოსტნეული	0.04	0.09	0.45	0.60	0.46	0.66	1.56
ციტრუსები	13.55	12.76	32.29	8.39	37.50	11.21	52.76
ხილი (ციტრუსების გარდა)	8.66	4.63	8.30	10.62	14.41	10.84	11.97
მინერალური წყლები (მლნ. ლიტრი)	13.48	18.55	23.78	6.03	10.76	7.46	7.67
უალკოჰოლო სასმელები (მლნ. ლიტრი)	11.40	10.78	15.24	17.30	6.71	3.94	4.73
ღვინო (მლნ. ლიტრი)	7.50	7.71	12.62	2.34	3.32	2.98	3.34
სპირტიანი სასმელები (მლნ. ლიტრი)	4.92	5.79	8.92	7.97	19.24	24.11	14.87

**ცხრილი დ3. სურსათის და სასმელების აღრიცხული იმპორტი და
ექსპორტი ღირებულებით გამოსახულებაში
(უმნიშვნელოვანესი კომპონენტები)**

იმპორტი (მილიონი აშშ დოლარი)

IV კვარტალი							
პროდუქტი	2003	2004	2005	2006	2007	2008	2009
ხორბალი	14.58	16.40	14.79	34.52	49.84	40.73	33.05
პურის ფქვილი	4.12	16.16	13.06	8.94	26.96	15.06	1.06
კარტოფილი	0.40	0.08	0.07	3.71	0.30	1.34	0.54
ბრინჯი	0.05	0.11	0.71	0.49	2.36	2.04	1.65
შაქარი	14.55	14.75	28.73	15.78	33.04	23.28	12.97
ხორცი (ფრინველის გარდა)	1.32	1.66	2.26	6.34	7.44	8.73	6.91
ფრინველის ხორცი	2.97	2.94	3.98	8.34	10.34	11.65	12.48
თევზი (დაკონსერვებული ჩათვლით)	0.63	2.56	4.23	8.56	9.70	12.72	10.46
შეუსქელებელი რძე, კეფირი, იოგურტი	0.16	0.54	0.58	0.94	0.95	1.36	0.79
შესქელებული რძე, რძის ფხვნილი	0.27	3.59	3.52	3.20	4.21	4.26	3.60
კარაქი	0.61	1.94	2.13	2.60	1.23	1.56	1.18
კვერცხი	0.74	1.92	1.15	2.40	0.67	0.53	0.83
მცენარეული ზეთი	0.85	5.48	7.49	7.17	14.13	12.19	9.20
მარგარინი	0.94	1.94	2.44	3.58	4.55	5.05	4.60
ბოსტნეული	0.65	1.15	1.15	9.39	4.94	4.01	4.42
ხილი	0.98	2.83	1.35	3.58	3.77	4.40	5.71

ექსპორტი (მილიონი აშშ დოლარი)

IV კვარტალი							
პროდუქტი	2003	2004	2005	2006	2007	2008	2009
ხორბალი	2.54	4.09	1.44	1.19	1.19	0.46	1.56
შაქარი	9.53	7.83	6.44	3.20	7.52	1.97	0.16
ბოსტნეული	0.03	0.09	0.18	0.29	0.21	0.43	0.57
ციტრუსები	2.05	2.30	5.66	1.33	4.40	2.72	15.48
ხილი (ციტრუსების გარდა)	8.25	12.02	38.50	25.40	32.38	15.18	32.48
მინერალური წყლები	4.93	6.80	8.88	3.31	6.65	5.20	4.61
უალკოჰოლო სასმელები	3.19	3.52	4.47	6.18	2.56	1.87	2.43
ღვინო	14.04	14.67	26.49	8.05	10.64	10.73	11.59
სპირტიანი სასმელები	4.92	5.79	8.92	7.97	19.24	24.11	14.87

სტატისტიკური ბიულეტენი: სასურსათო უზრუნველყოფის მდგომარეობა

ტენდენციები ციფრებში

პასუხისმგებელი გამოშვებაზე

გიორგი კვინიკაძე

გამოშვებაზე მუშაობდნენ:

გიორგი კვინიკაძე

გიორგი გოცირიძე

ლია მდინარაძე

ნანა თანიაშვილი

შენიშვნებითა და წინადადებებით

გთხოვთ მოგეპაროთ შემდეგ მისამართზე:

სასურსათო უსაფრთხოების ობსერვატორია,
პეკინის ქ. 4, თბილისი 0115, საქართველო

ტელ: (995 32) 36 72 10 (500)

(995 32) 36 72 10 (502)

ფაქსი: (995 32) 36 72 10 (500)

ელ.ფოსტა: gkvinikadze@geostat.ge

საქართველოს სტატისტიკის ეროვნული სამსახური, 2010