

**საქართველოს ეკონომიკური განვითარების სამინისტრო  
სტატისტიკის დეპარტამენტი  
MINISTRY OF ECONOMIC DEVELOPMENT OF GEORGIA  
DEPARTMENT OF STATISTICS**

**საქართველო  
GEORGIA**

**სასურსათო უზრუნველყოფის მდგომარეობა  
ტენდენციები ციფრებში  
FOOD SECURITY SITUATION  
TRENDS IN FIGURES**

**სტატისტიკური ბიულეტენი**  
გამოშვება № 32  
აპრილი, 2008 წ.

**STATISTICAL BULLETIN**  
Issue No. 32  
April, 2008

ბიულეტენის წინამდებარე გამოშვება მომზადებულ იქნა საქართველოს ეკონომიკური განვითარების სამინისტროს სტატისტიკის დეპარტამენტის მიერ ევროკომისიის სასურსათო უზრუნველყოფის პროგრამის ფინანსური და გაეროს სურსათისა და სოფლის მეურნეობის ორგანიზაციის ტექნიკური დახმარებით. წარმოდგენილი მასალა, გამოყენებული განსაზღვრებები, მონაცემთა ინტერპრეტაცია და დასკვნები არ გულისხმობს, რომ ისინი გამოხატავს ევროკომისიის ან გაეროს სურსათისა და სოფლის მეურნეობის ორგანიზაციის პოზიციას.

This publication was prepared by the Department of Statistics under Ministry of Economic Development of Georgia with financial support from the **Food Security Programme of the European Commission** and technical support from the **Food and Agricultural Organization of the U.N.** The presentation of the material, designations employed, findings and interpretations do not imply the expression of any opinion whatsoever on the part of the European Commission or Food and Agricultural Organization of the U. N.

საქართველოსა და მისი მხარეების რუკა  
MAP OF GEORGIA WITH REGIONS



	ქ. თბილისის მერია Tbilisi Municipality		კახეთი Kakheti Region
	აფხაზეთის არ Abkhazia AR		მცხეთა-მთიანეთი Mtskheta-Mtianeti Region
	აჭარის არ Ajara AR		რაჭა-ლეჩხუმი და ქვემო სვანეთი Racha-Lechkhumi & Kvemo Svaneti Region
	გურია Guria Region		სამეგრელო-ზემო სვანეთი Samegrelo & Zemo Svaneti Region
	იმერეთი Imereti Region		სამცხე-ჯავახეთი Samtskhe-Javakheti Region
	ქვემო ქართლი Kvemo Kartli Region		შიდა ქართლი Shida Kartli Region

# სარჩევი CONTENTS

პირობითი აღნიშვნები <b>Abbreviations</b> .....	4
წინასიტყვაობა <b>Foreword</b> .....	5
მთავარი ამ გამოშვებაში <b>Main Points of the Issue</b> .....	7
§1. სურსათის არსებობა <b>Section 2. Food Availability</b> .....	8
§2. სურსათის ფასები <b>Section 2. Food Prices</b> .....	11
დანართი: სტატისტიკური ცხრილები <b>Annex: Statistical Tables</b> .....	15
ცხრილი დ1. სურსათის საშუალო ფასები საქართველოსა და 5 ქალაქში (2003-2008) Table A1. Average Food Prices in Georgia and 5 Cities (2003-2008) .....	15
ცხრილი დ2. სურსათის ოფიციალურად აღრიცხული იმპორტი და ექსპორტი რაოდენობრივ გამოსახულებაში (2002-2008) Table A2. Officially Registered Food Imports and Exports in quantity terms (2002-2008).....	16
ცხრილი დ3. სურსათის ოფიციალურად აღრიცხული იმპორტი და ექსპორტი ღირებულებით გამოსახულებაში (2002-2008) Table A3. Officially Registered Food Imports and Exports in value terms (2002-2008) .....	17

## პირობითი აღნიშვნები

<b>ეგს</b>	ეკონომიკური განვითარების სამინისტრო
<b>სდ</b>	სტატისტიკის დეპარტამენტი
<b>სუო</b>	სასურსათო უსაფრთხოების ობსერვატორია
<b>სფი</b>	სამომხმარებლო ფასების ინდექსი

## ABBREVIATIONS

<b>CPI</b>	Consumer Price Index
<b>DS</b>	Department of Statistics
<b>FAO</b>	Food and Agriculture Organization of the United Nations
<b>FPI</b>	Food Price Index
<b>FSO</b>	Food Security Observatory
<b>MoED</b>	Ministry of Economic Development of Georgia

## წინასიტყვაობა

წინამდებარე გამოცემა წარმოადგენს სტატისტიკის დეპარტამენტთან არსებული სასურსათო უსაფრთხოების ობსერვატორიის (სუო) ყოველკვარტალური ბიულეტენის “საქართველო. სასურსათო უზრუნველყოფის მდგომარეობა. ტენდენციები ციფრებში” ოცდამეთორმეტე გამოშვებას

წელიწადში ბიულეტენის 5 გამოშვება გამოდის – 4 კვარტალური და 1 წლიური. კვარტალურ გამოშვებებში მკითხველს მიეწოდება სურსათის არსებობასთან დაკავშირებული ოპერატიული ინფორმაცია, როგორცაა სასოფლო სამეურნეო კულტურების წარმოება, მათი მდგომარეობა, მეცხოველეობის პროდუქციის წარმოება და საგარეო ვაჭრობა, აგრეთვე სურსათის ფასები. წლიურ გამოშვებაში ზემოხსენებული ასპექტების გარდა შექმდება სურსათის მისაწვდომობა და სურსათის გამოყენება, აგრეთვე სოციალურ-ეკონომიკური მაჩვენებლები.

წინამდებარე პუბლიკაცია ბიულეტენის კვარტალურ გამოშვებას წარმოადგენს. მასში ასახულია 2008 წლის I კვარტალის მონაცემები. გამოშვება ძირითადი ტექსტისა და დანართისაგან შედგება. ძირითადი ტექსტის პირველ პარაგრაფში მიმოხილულია სურსათის არსებობასთან დაკავშირებული საკითხები, ხოლო მეორეში – სურსათის ფასები. დანართის ცხრილებში მოყვანილია დაწვრილებითი ინფორმაცია სურსათის ფასების შესახებ საქართველოსა და მის 5 დიდ ქალაქში, აგრეთვე სურსათის ექპორტისა იმპორტის შესახებ როგორც რაოდენობრივ, ისე ღირებულებით გამოსახულებაში.

ბიულეტენის წინამდებარე გამოშვება, ისევე როგორც წინა გამოშვებები, ხელმისაწვდომია ინტერნეტში შემდეგ მისამართზე:

<http://www.statistics.ge/>

სამუშაო ჯგუფი იმედოვნებს, რომ მკითხველი აქტიურად გამოთქვამს თავის მოსაზრებებს ბიულეტენის შესახებ (საკონტაქტო მისამართები იხ. ბოლო გვერდზე). აგრეთვე ვიმედოვნებთ, რომ სასურსათო უსაფრთხოების ობსერვატორიის ძალისხმევა ხელს შეუწყობს საქართველოს მოსახლეობის სასურსათო უზრუნველყოფის მდგომარეობის შემდგომ გაუმჯობესებას.

გიორგი კვინიკაძე,  
სასურსათო უსაფრთხოების  
ობსერვატორიის კოორდინატორი საქართველოში

## FOREWORD

The presented publication is the thirty second issue of the quarterly bulletin of Food Security Observatory of Department of Statistics under Ministry of Economic Development of Georgia.

Five issues of the bulletin, 4 quarterly and 1 annual, are published annually. In the quarterly issues current information concerning food availability such as crop production, cropping situation, animal production and external trade are presented along with food prices. In the annual issue, along with the above aspects, access to food and food utilization are covered as well as socio-economic indicators,.

The present publication is a quarterly issue of the bulletin and reflects the data of I quarter 2008. The issue consists of the main text and an Annex. In Section 1 of the main text, topics connected with food availability are considered, while in Section 2 food prices are reviewed. In the Annex tables, detailed information on IV quarter food prices in Georgia and 5 big cities are given as well on food exports and imports in both quantity and value terms.

The present issue of the bulletin, as well as the previous ones, are available in the Internet at the web-site:

<http://www.statistics.ge/>

The working group hopes that the users will actively provide their comments about the bulletin (contact addresses are given on the last page). We also hope that our joint efforts will substantially contribute to improving food security of the population of Georgia.

Giorgi Kvinikadze,  
FSO Coordinator in Georgia



## მთავარი ამ გამოშვებაში:

### სურსათის არსებობა

- **მეცხოველეობის პროდუქცია** – წინასწარი მონაცემებით, 2008 წლის 1 აპრილის მდგომარეობით წინა წლის 1 აპრილთან შედარებით საქართველოში პირუტყვის (განსაკუთრებით ღორის) სულადობის შემცირება და ფრინველის სულადობის ზრდა აღინიშნა. შესაბამისად შემცირდა ხორცისა და რძის წარმოება და გაიზარდა კვერცხის წარმოება.
- **სურსათის იმპორტი და ექსპორტი** – 2008 წლის I კვარტალში წინა წლის I კვარტალთან შედარებით საქართველოდან სასურსათო პროდუქციის ექსპორტის ღირებულება ნომინალურ გამოსახულებაში 25 პროცენტით გაიზარდა, მაგრამ მისი წილი მთლიან ექსპორტში 15 პროცენტით შემცირდა და 9.7 პროცენტი შეადგინა. რაც შეეხება სასურსათო პროდუქტების იმპორტს, მისი ნომინალური ღირებულების წლიურმა ზრდამ აღნიშნული პერიოდისათვის 25 პროცენტი შეადგინა, თუმცა ამ შემთხვევაშიც მისი წილი მთლიან იმპორტში შემცირდა (7 პროცენტით) და 12.5 პროცენტი შეადგინა.

### სურსათის ფასები

- **ფასების ინდექსები** – 2008 წლის I კვარტალში 2007 წლის I კვარტალთან შედარებით სამომხმარებლო ფასების ინდექსის ზრდამ 11 პროცენტი შეადგინა, ხოლო სურსათისა და უალკოჰოლო სასმელების ფასების ინდექსის ზრდამ – 14 პროცენტი.
- **ძირითადი ტენდენციები** – 2008 წლის I კვარტალში 2007 წლის პირველ კვარტალთან შედარებით თითქმის ყველა ძირითადი საკვები პროდუქტის ფასი გაიზარდა. გაძვირდა პური, პურის და სიმინდის ფქვილი, ყველა სახის ხორცი, მზესუმზირის ზეთი, რძის პროდუქტები, კვერცხი. გაიფხრა კარტოფილი, ლობიო, შაქარი.

## MAIN POINTS OF THE ISSUE

### Food Availability

- **Animal production** – According to preliminary data, as of 1 April 2008, the numbers of cattle, pigs and sheep and goats has decreased as compared with 1 April 2007, while the poultry number has increased. Correspondingly, the meat and milk production have decreased while eggs production has increased.

- **Food imports and exports** – In I quarter 2008, as compared to I quarter of the previous year, the nominal value of food exports of the country increased by 25 percent, but its share in the total exports decreased by 15 percent and equaled 9.7 percent. As to food imports, the growth of its nominal value equaled 25 percent; however, its share in the total imports decreased by 7 percent and in I quarter 2008 amounted to 12.5 percent.

### Food prices

- **Price indices** – In I quarter 2008, as compared with I quarter 2007, CPI grew by 11 percent, while the annual growth of the index of food and soft drinks in IV quarter 2007 equaled 14 percent.
- **Main trends** – Prices of almost all staple feedstuffs increased in I quarter 2008 as compared to I quarter 2007. Bread, wheat and maize flour, meat of all types, sunflower oil, milk products, and egg got more expensive while potato, haricot bean and sugar got cheaper.

## §1. სურსათის არსებობა

## SECTION 1. FOOD AVAILABILITY

### 1.1 მეცხოველეობის პროდუქცია

წინასწარი მონაცემებით, 2008 წლის 1 აპრილის მდგომარეობით წინა წლის 1 აპრილთან შედარებით საქართველოში პირუტყვის სულადობის შემცირება და ფრინველის სულადობის ზრდა აღინიშნა (იხ. ცხრილი 1.1). კატასტროფულად იკლო ღორის სულადობამ, რაც 2007 წელს ქვეყანაში გავრცელებული ღორის დაავადებების ანარეკლია. მსხვილფეხა რქოსანი პირუტყვის სულადობა პრაქტიკულად არ შეცვლილა, ხოლო ცხვრისა და თხის სულადობა უმნიშვნელოდ (2 პროცენტით) შემცირდა. „აღსანიშნავია ფრინველის სულადობის მნიშვნელოვანი (14 პროცენტის) წლიური ზრდა, რაც ფრინველის გრიპის მიერ მიყენებული დარტყმის შემდეგ მეცხოველეობის ამ დარგის აღმავლობაზე მიუთითებს

2008 წლის I კვარტალში წინა წლის შესაბამის პერიოდთან შედარებით შემცირდა ხორცის და რძის წარმოება (შესაბამისად 38 და 8 პროცენტით) და გაიზარდა კვერცხის წარმოება – 14 პროცენტით (იხ. 1.2 ცხრილი). ხორცის წარმოება ძირითადად ღორის ხორცის წარმოების კლების ხარჯზე შემცირდა, რაც 2007 წელს ღორის მასობრივი დაცემითაა გამოწვეული. კვერცხის წარმოების ზრდა ბუნებრივი შედეგია ფრინველის სულადობის ზრდისა. რაც შეეხება რძის წარმოების შემცირებას, იგი ფურების რაოდენობის შემცირებით აიხსნება.

### 1.2 სურსათის იმპორტი და ექსპორტი

2008 წლის I კვარტალში წინა წლის I კვარტალთან შედარებით საქართველოდან სასურსათო პროდუქციის ექსპორტის ღირებულება ნომინალურ გამოსახულებაში 25 პროცენტით გაიზარდა, ხოლო მთლიანი

### 2.1. Animal Production.

According to preliminary data, as of 1 April 2008, the numbers of cattle, pigs and sheep and goats has decreased as compared with 1 April 2007, while the poultry number has increased (see **Table 1.1**). The decrease of the pigs number was catastrophic due to pig diseases spread in the country in 2007. The number of cattle remained practically on the same level while the number of sheep and goats has insignificantly decreased (by 2 percent).

It should be noted that the poultry number has significantly increased (by 14 percent) indicated to resurrection of this sphere of animal husbandry after the blow struck by the avian flu.

production have decreased (by 38 and 8 percent, respectively) and egg production has increased (by 14 percent) (see **Table 1.2**). The bulk of meat production decreases falls pork which is explained by large-scale pig losses in 2007 due to pig diseases. The increase of eggs production is a natural

consequence of the increase of poultry number while the decrease of milk production is explained by the decrease of the number of dairy cows.

### 2.1. Food Imports and Exports.

In I quarter 2008, as compared to the I quarter of the previous year,

food exports of the country in nominal value terms increased by 25 percent, while the nominal value of the total export increased by 47 percent. Accordingly, the share of food exports in the total exports decreased by 15 percent and in I quarter 2008 equaled 9.7 percent. The embargo placed by

ცხრილი 1.1. პირუტყვის სულადობა 1 აპრილის მდგომარეობით (ათასი სული) Table 1.1. Livestock Numbers as of April 1 (000)								
I კვარტალი	2002	2003	2004	2005	2006	2007	2008	I quarter
მსხვილფეხა რქოსანი პირუტყვი	1200,7	1239,1	1168,4	1182,7	1194,4	1169,8	1161,6	Cattle
მათ შორის ფური	687,3	704,3	674,6	711,0	696,8	574,7	556,7	Of which dairy cows
ღორი	481,4	468,9	451,2	406,3	422,3	361,7	73,9	Pigs
ცხვარი და თხა	721,0	791,6	792,8	833,6	886,8	1049,9	967,0	Sheep and Goats
ფრინველი (ათასი ფრთა)	8558,8	8725,7	8824,1	9355,4	4187,3	5216,6	5949,0	Poultry (000 heads)

ცხრილი 1.2. მეცხოველეობის პროდუქციის წარმოება (ათასი ტონა) Table 1.2. Livestock Production (000 tones)								
I კვარტალი	2002	2003	2004	2005	2006	2007	2008	I quarter
ხორცი (დაკლული წონით, ათასი ტონა)	30,8	31,6	30,0	29,9	24,7	19,5	12,0	Meat (in slaughtered weight, 000 tons)
რძე (ათასი ტონა)	176,5	191,7	190,4	191,8	143,3	126,2	116,7	Milk (000 tons)
კვერცხი (მილიონი ცალი)	107,3	112,7	118,5	120,4	45,9	80,8	92,2	Eggs (000 000)



ექსპორტი - 47 პროცენტით. შესაბამისად, შემცირდა სასურსათო პროდუქციის ექსპორტის წილი მთლიან ექსპორტში (15 პროცენტით) და 2008 წლის I კვარტალში 9.7 პროცენტი შეადგინა. რუსეთის ფედერაციის მთავრობის მიერ 2006 წელს ზოგიერთ ქართულ პროდუქტზე (ხილი, მინერალური წყლები, ღვინო) დაწესებულმა ეკონომიკურმა ემბარგომ 2007 წელს მნიშვნელოვნად შეამცირა აღნიშნული პროდუქტების ექსპორტის ფიზიკური მოცულობა (იხ. 1.1 დიაგრამა). ამის ფონზე დადებითი მომენტი, რომ 2008 წლის I კვარტალში წინა წლის ანალოგიურ პერიოდთან შედარებით ხილის ექსპორტი 6-ჯერ გაიზარდა, ხოლო ბოსტნეულის ექსპორტი – 3-ჯერ და აღნიშნული პროდუქტების საქართველოდან ექსპორტმა უკანასკნელი 6 წლის მანძილზე ყველაზე მაღალ ნიშნულს მიაღწია. აღსანიშნავია ღვინის ექსპორტის ზრდაც, რამაც აღნიშნული პერიოდისათვის 52 პროცენტი შეადგინა.

რაც შეეხება იმპორტს, 2008 წლის I კვარტალში წინა წლის ანალოგიურ პერიოდთან შედარებით, საქართველოში მთლიანი იმპორტის ნომინალური ღირებულება 35 პროცენტით გაიზარდა, ხოლო სასურსათო პროდუქტების იმპორტის ნომინალური ღირებულების წლიურმა ზრდამ აღნიშნული პერიოდისათვის 25 პროცენტი შეადგინა (იხ. 1.2 დიაგრამა). შესაბამისად, 2008 წლის I კვარტალში 2007 წლის I კვარტალთან შედარებით სასურსათო პროდუქტების იმპორტის წილი მთლიან იმპორტში 7 პროცენტით შემცირდა და 12.5 პროცენტი შეადგინა. ხორბლის წმინდა იმპორტი აღნიშნული პერიოდისათვის 30 პროცენტით შემცირდა, ხოლო პურის

ცხრილი 1.3. სურსათის ექსპორტი და იმპორტი საქართველოში, I კვარტალი  
Table 1.3. Food Export and Import in Georgia, I quarter

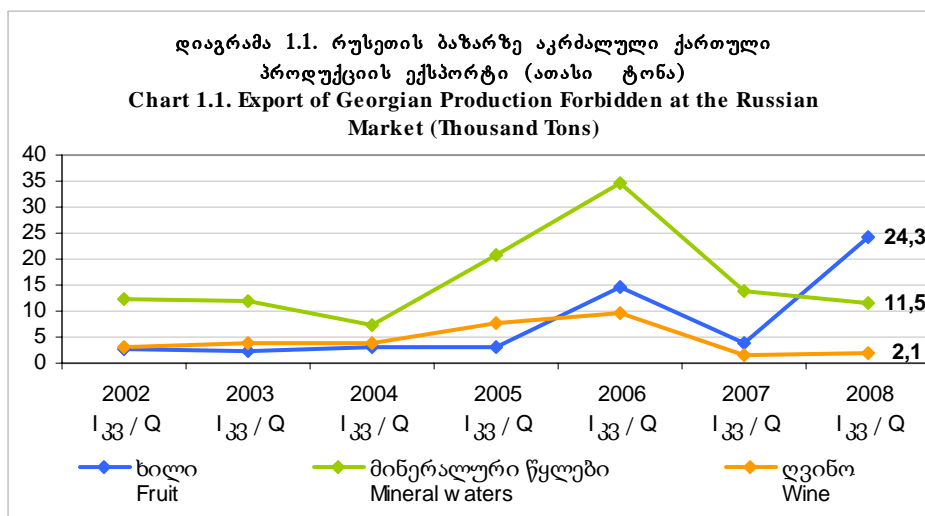
1.3.ა. სურსათის ექსპორტ-იმპორტი, მლნ აშშ დოლარი 1.3.a. Export and Import of Food, in 000 000 USD								
	2002	2003	2004	2005	2006	2007	2008	
ექსპორტი	5,7	8,1	11,9	23,8	33,3	25,6	31,9	Export
იმპორტი	28,3	27,2	43,5	79,4	95,3	140,7	176,3	Import
1.3.ბ. სურსათის წილი მთლიან ექსპორტ-იმპორტში, % 1.3.b. Share of Food in Total Export and Import, %								
	2002	2003	2004	2005	2006	2007	2008	
ექსპორტში	9,8	11,2	12,4	14,0	15,1	11,4	9,7	In export
იმპორტში	15,4	11,9	13,2	17,5	14,0	13,5	12,5	In import

Increase of wine export by 52 percent should also be noted.

As to imports, in I quarter of 2008, as compared with the corresponding period of 2006, the nominal value of the total import grew by 35 percent while the growth of the nominal value of food imports was only 25 percent (see Chart 1.2). Accordingly, in I quarter 2008 as compared to I quarter 2007, the share of food imports in the total imports decreased by 7 percent and in I quarter 2008 equaled 12.5 percent. Net imports of wheat decreased by 30 percent while import of wheat flour increased by 64 percent. If we transform the imported wheat flour into wheat equivalent, we will obtain that wheat import in I quarter 2008 as compared to the analogous period of 2007 decrease by 11 percent. Presumably this decrease is due to relatively (as compared with 2006) good wheat harvest in Georgia in

2007 as well to more intensive use of stocks because of increase of international wheat prices.

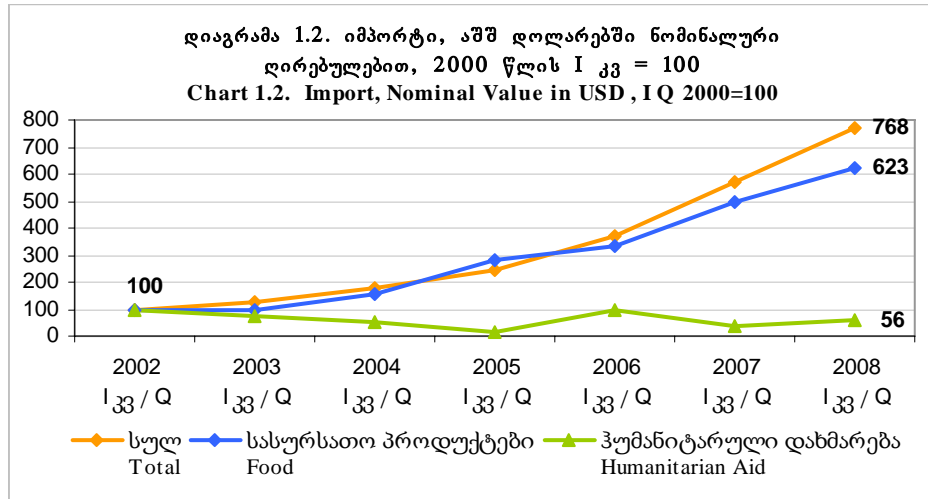
Chart 1.3 represents the distribution of the value of food import in Georgia



ფქვილის იმპორტი 64 პროცენტით გაიზარდა. თუ იმპორტირებულ პურის ფქვილს ხორბლის ექვივალენტში გადავიყვანოთ, მივიღებთ, რომ საქართველოში ხორბლის იმპორტი 2008 წლის I კვარტალში წინა წლის ანალოგიურ პერიოდთან შედარებით 11 პროცენტით შემცირდა. შესაძლოა, ამ შემცირების მიზეზი 2007 წელს საქართველოში ხორბლის უკეთესი (2006 წელთან შედარებით) მოსავალი და ხორბლის ფასის ზრდასთან დაკავშირებით მარაგების უფრო ინტენსიური გამოყენება იყოს.

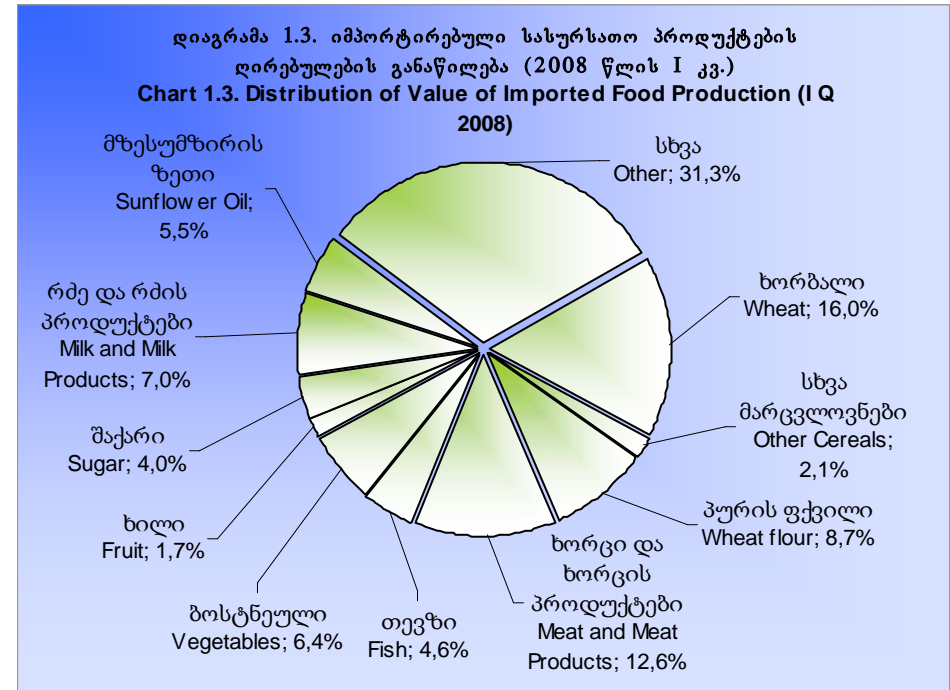
**1.3. დიაგრამა** ასახავს 2008 წლის I კვარტალში საქართველოში იმპორტირებული სასურსათო პროდუქტების განაწილებას ღირებულების მიხედვით.

დაწვრილებითი მონაცემები სასურსათო პროდუქციის ექსპორტისა და იმპორტის მნიშვნელოვანი კომპონენტების შესახებ რაოდენობრივ და ღირებულებით გამოსახულებაში 2002-2008 წლების I კვარტალებისათვის **დანართის დ2 და დ3** ცხრილებშია მოყვანილი.



in I quarter 2008

Detailed information on most important components of food imports and exports in I quarters of 2002-2008 in both value and quantity terms may be found in **Annex Tables A2 and A3**



## §2. სურსათის ფასები

### 2.1. ნომინალური ფასები.

**2.1 დიაგრამა** გვიჩვენებს 2008 წლის I კვარტალში ძირითადი საკვები პროდუქტების ფასების ცვლილებას წინა წლის ანალოგიურ პერიოდთან შედარებით. 2008 წლის I კვარტალში 2007 წლის პირველ კვარტალთან შედარებით თითქმის ყველა ძირითადი საკვები პროდუქტის ფასი გაიზარდა. მიუხედავად იმისა, რომ 2008 წლის I კვარტალში წინა (2007 წლის მეოთხე) კვარტალთან შედარებით პურის ფასი 4 პროცენტით შემცირდა, 2007 წლის I კვარტალთან შედარებით ზრდა მნიშვნელოვანია – 36 პროცენტი. იმავე პერიოდთან შედარებით 27 პროცენტით გაიზარდა პური ფქვილის ფასიც. ყოველივე ეს მსოფლიო ბაზარზე ხორბლის ფასის მკვეთრმა მატებასთან არის დაკავშირებული. სიმინდის ფქვილის ფასი მართალია 21 პროცენტით გაიზარდა, მაგრამ ეს გაცილებით ჩამოუვარდება 2007 წლის I – IV კვარტალების ანალოგიურ მაჩვენებლებს (შესაბამისად 38, 63, 89 და 50 პროცენტი), ხოლო წინა კვარტალთან შედარებით სულაც 2 პროცენტით კლება აღინიშნა. ამის მიზეზია ის გარემოება, რომ 2007 წლის სიმინდის მოსავალმა გარკვეულად შეარბილა 2006 წლის წლის მცირე მოსავლით შექმნილი დეფიციტი.

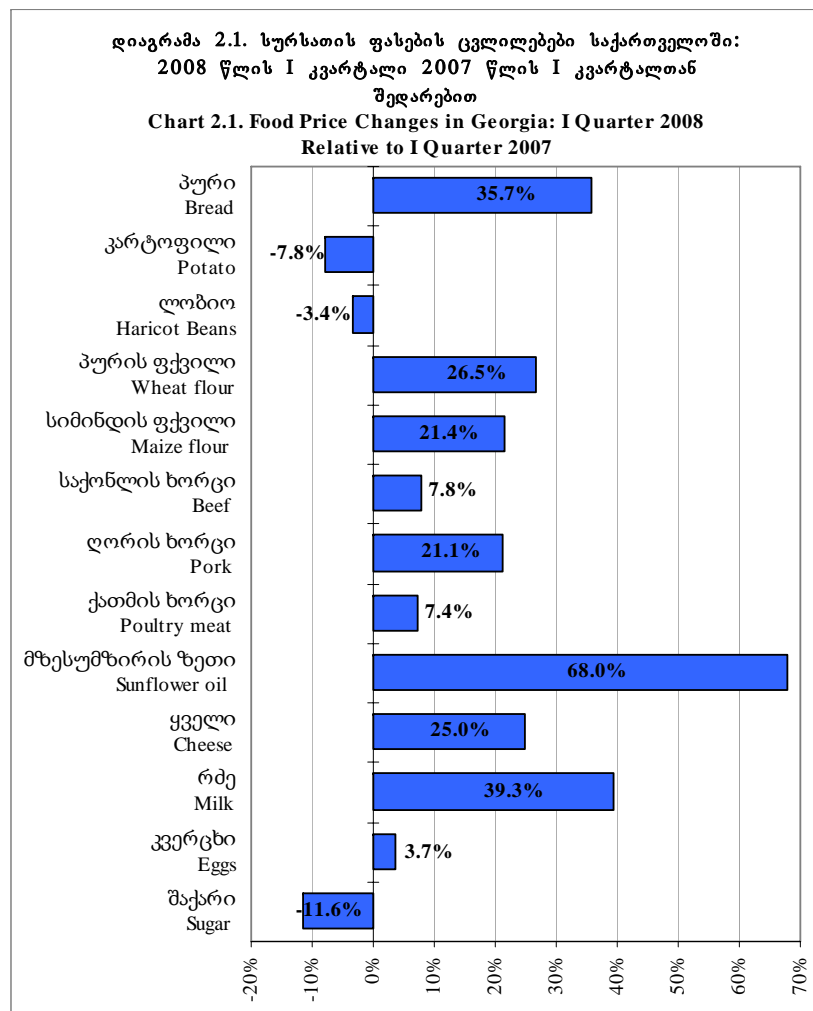
2007 წლის II, III და IV კვარტალებში (ნაწილობრივ I კვარტალშიც) წინა წლის შესაბამის კვარტალებთან შედარებით ყველა სახის ხორცის ფასი კლება დაფიქსირდა, რითაც ხდებოდა 2006 წელს ფრინველის გრიპის ეპიდემიით გამოწვეული ხორცის ფასების არაბუნებრივი ზრდის გარკვეული

## SECTION 2. FOOD PRICES

### 2.1. Nominal Prices.

**Chart 2.1** represents the price changes of staple foodstuff in I quarter 2008 as compared to I quarter of the previous year. Almost all staple food prices increased in I quarter 2008 as compared with I quarter 2007. Although the bread price in I quarter 2008, as compared to the previous quarter (IV quarter 2007), decreased by 4 percent, the increase is significant when comparison is made to I quarter 2007 – 36 percent. As compared to the same period, the wheat flour price has also increased – by 27 percent. All this is connected with the increase of wheat price at international markets. Although the price of maize flour has also increased (by 21 percent), this increase is far below the analogous indicators of I-IV quarters of 2007 (38, 63, 89 and 50 percent, respectively), and when compared to the previous quarter, the price has even decreased by 2 percent. This is due to the fact that the harvest of 2007 has somewhat abated the shortage created by the poor harvest of 2006.

In II, III and IV quarters of 2007 (partly in I quarter as well) meat prices had decreased as compared to the corresponding period of the previous year, which somewhat compensated the unnatural price rise caused by the avian flu. It seems that in I quarter 2008 this price decrease factor has exhausted itself against the overall price increase trend – meat prices increased as compared to both the corresponding period of the previous year and the previous quarter (by 7 and 5 percent, respectively, for beef, and by 21 and 20 percent, respectively, for pork.



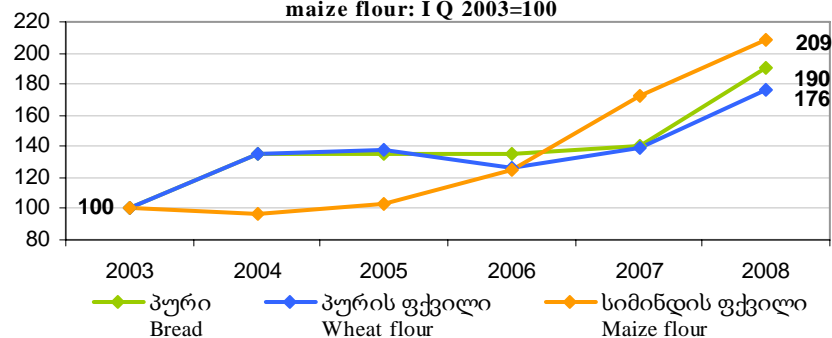
კომპენსირება. როგორც ჩანს, 2008 წლის I კვარტალში ხორცის ფასების შემცირებისაკენ მიმართულმა ამ ფაქტორმა საკუთარი თავი ამოწურა და ფასების ზრდის საერთო ტენდენციით იქნა გადაფარული – ხორცის ფასებმა მოიმატა, როგორც წინა წლის ანალოგიურ პერიოდთან, ისე წინა კვარტალთან შედარებით (ქათმის ხორცისა – შესაბამისად 7 და 5 პროცენტით, საქონლის ხორცისა – შესაბამისად 8 და 16 პროცენტით, ხოლო ღორის ხორცისა – შესაბამისად 21 და 20 პროცენტით).

2007 წლის I კვარტალთან შედარებით მნიშვნელოვნად გაიზარდა მზესუმზირის ზეთის (68 პროცენტით) და რძის (39 პროცენტით) ფასები,

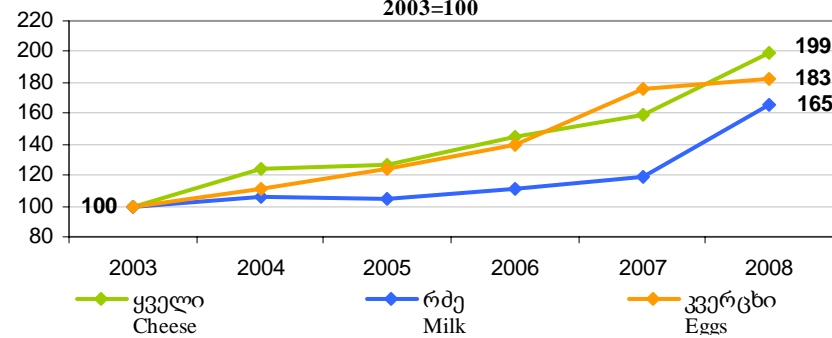
The price of sunflower oil and milk increased considerably as compared with I quarter 2007 (by 68 and 39 percent, respectively), although when comparison is made to the previous quarter, the decrease is not so significant – 8 and 4 percent, respectively. The cheese price increased as compared to both the corresponding period of the previous year (by 25 percent) and the previous quarter (by 32 percent). The price of potato and haricot beans have decreased

Carts 2.2-2.5 illustrate the dynamics of I quarter prices of some foodstuff

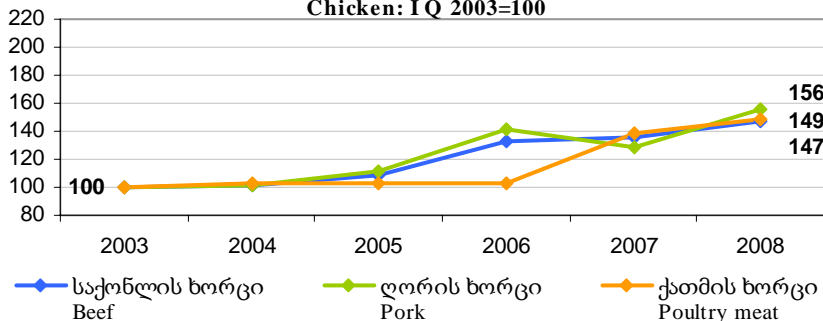
დიაგრამა 2.2. პურის, პურისა და სიმინდის ფქვილის I კვარტალის ფასების დინამიკა: 2003 წლის I კვ.=100  
Chart 2.2. Dynamics of I quarter Prices of Bread, Wheat and maize flour: I Q 2003=100



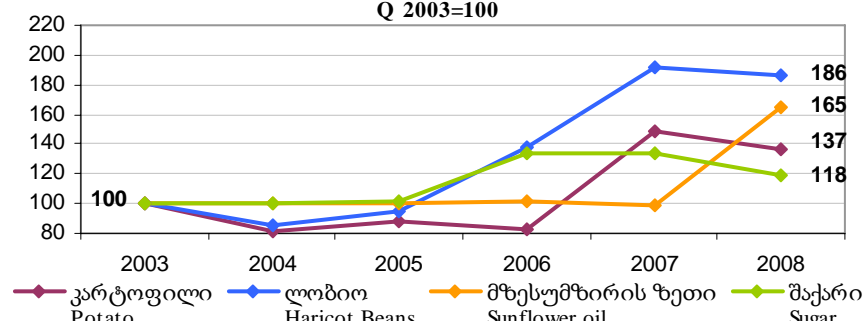
დიაგრამა 2.4. ცხოველური წამოშობის საკვები პროდუქტების I კვარტალის ფასების დინამიკა: 2003 წლის I კვ.=100  
Chart 2.4. Dynamics of I quarter Prices of Animal Foodstuff: I Q 2003=100



დიაგრამა 2.3. საქონლის, ღორის და ქათმის ხორცის I კვარტალის ფასების დინამიკა: 2003 წლის I კვ.=100  
Chart 2.3. Dynamics of I quarter Prices of Beef, Pork and Chicken: I Q 2003=100



დიაგრამა 2.5. მცენარეული წამოშობის საკვები პროდუქტების I კვარტალის ფასების დინამიკა: 2003 წლის I კვ.=100  
Chart 2.5. Dynamics of I quarter Prices of Vegetable Foodstuff: I Q 2003=100



თუმცა წინა კვარტალთან შედარებით ზრდა ასე საგრძნობი არ არის – შესაბამისად 8 და 4 პროცენტი. ყველის ფასი გაიზარდა როგორც წინა წლის შესაბამის პერიოდთან (25 პროცენტით), ისე წინა კვარტალთან (32 პროცენტით) შედარებით. შემცირდა კარტოფილის, ლობიოსა და შაქრის ფასები.

**2.2-2.5 დიაგრამები** თვალსაჩინოდ წარმოგვიდგენს ზოგიერთ საკვებ პროდუქტის I კვარტალის ფასების დინამიკას უკანასკნელი 6 წლის განმავლობაში..

უფრო დაწვრილებით ინფორმაცია I კვარტალის ფასების შესახებ დინამიკაში, რომელიც საქართველოს გარდა მის 5 დიდ ქალაქსაც – თბილისს, ქუთაისს, ბათუმს, გორსა და თელავს – მოიცავს, **დანართის დ1 ცხრილში** არის წარმოდგენილი.

## 2.2 სურსათის ფასები ფასების საერთო დონესთან მიმართებაში.

2008 წლის I კვარტალში 2007 წლის I კვარტალთან შედარებით სამომხმარებლო ფასების ინდექსის ზრდამ 11 პროცენტი შეადგინა (იხ. **2.1 ცხრილი**), ხოლო სურსათისა და უალკოჰოლო სასმელების ფასების ინდექსის ზრდამ გადააჭარბა სამომხმარებლო ფასების ინდექსის წლიურ ზრდას და 14 პროცენტი შეადგინა.

## 2.3. სურსათის ფასები საქართველოს 5 ქალაქში

**2.6 და 2.7 დიაგრამები** თვალსაჩინოდ ასახავს 2008 წლის I კვარტალის მონაცემებით საქართველოს 5 ქალაქში საკვები პროდუქტების ფასების საქართველოს საშუალო მაჩვენებლებიდან გადახრებს.

**ცხრილი 2.1. სამომხმარებლო და სურსათის ფასების ინდექსები**  
**Table 2.1. CPI and FPI**

I კვარტალი	2003	2004	2005	2006	2007	2008	I quarter
სფი (1998 წელი = 100)	142	151	165	173	191	212	CPI (1998 = 100)
სურსათის ფასების ინდექსი (სურსათი, სასმელები და თამბაქო, 1998 წელი = 100)	145	157	183	195	217	245	FPI (Food, beverages and tobacco, 1998 = 100)
სურსათის ფასების ინდექსი (სურსათი და უალკოჰოლო სასმელები, 1998 წელი = 100)	145	158	176	185	215	245	FPI (Food and soft drinks, 1998 = 100)

during the last 6 years.

More detailed information on I quarter prices in dynamics covering along with Georgia its 5 big cities (Tbilisi, Kutaisi, Batumi, Gori and Telavi) can be found in **Annex Table A1**

## 2.2. Food Prices Relative to Overall Price Level.

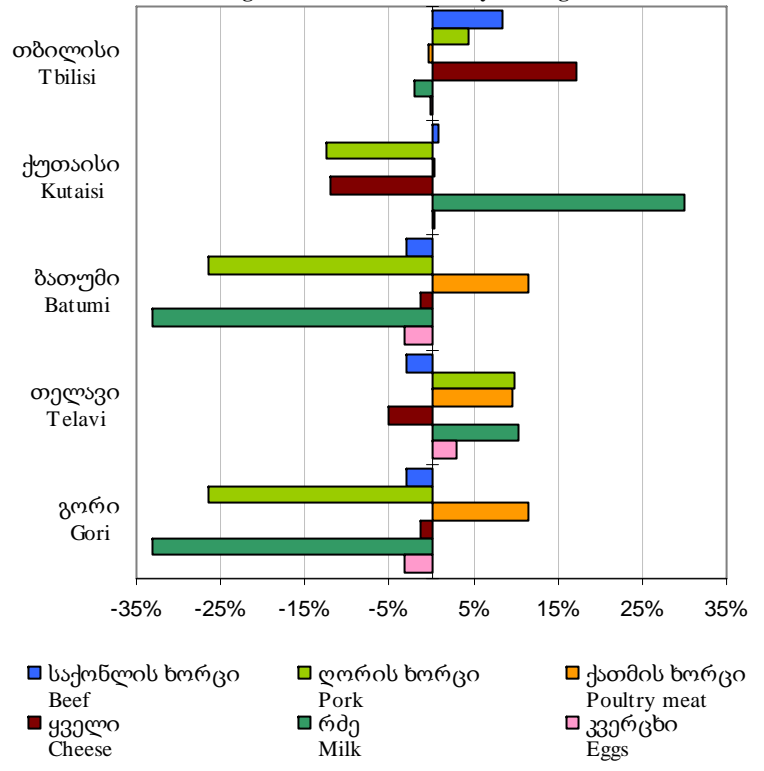
In IV quarter 2007, as compared with IV quarter 2006, the CPI grew by 11 percent (see **Table 2.1**) while. the increase rate of the index of food and soft drinks was higher than that of CPI and equaled 14 percent.

## 2.3. Food Prices in 5 Big Cities of Georgia

**Charts 2.6 and 2.7**, based on IV quarter 2007 data, illustrate food price deviations from country averages in 5 big cities of Georgia.

დიაგრამა 2.5. ცხოველური წარმოშობის საკვები პროდუქტების ფასების გადახრები საქართველოს ქალაქებში ქვეყნის საშუალო მაჩვენებლებთან შედარებით

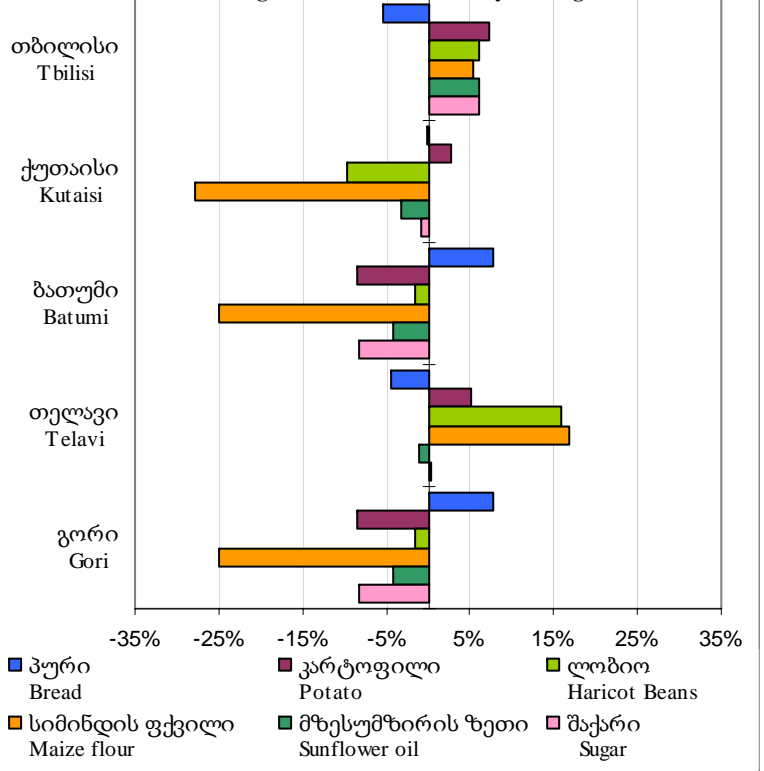
Chart 2.5. Animal Foodstuff Price Deviations in Cities of Georgia Relative to Country Averages



2008 წლის I კვარტალი  
I Quarter 2008

დიაგრამა 2.6. მცენარეული წარმოშობის საკვები პროდუქტების ფასების გადახრები საქართველოს ქალაქებში ქვეყნის საშუალო მაჩვენებლებთან შედარებით

Chart 2.6. Vegetable Foodstuff Price Deviations in Cities of Georgia Relative to Country Averages



2008 წლის I კვარტალი  
I Quarter 2008



დანართი: სტატისტიკური ცხრილები

Annex: Statistical Tables

ცხრილი დ1. სურსათის საშუალო ფასები საქართველოსა და 5 ქალაქში

ლარი/კგX100, საცალო ფასები

Table A1. Average Food Prices in Georgia and 5 Cities

GEL/kgX100, retail prices

პროდუქტი	საქართველო						Georgia თბილისი						Tbilisi						Food Item						
	I კვარტალი						I quarter						I კვარტალი							I quarter					
	2003	2004	2005	2006	2007	2008	2003	2004	2005	2006	2007	2008	2003	2004	2005	2006	2007	2008							
პური	70	95	95	95	98	133	81	99	97	95	96	126	Bread												
კარტოფილი	64	52	56	53	95	88	66	62	69	53	99	94	Potatoes												
ლობიო	176	150	166	242	338	326	167	160	180	268	346	346	Haricot Beans												
პურის ფქვილი	76	102	104	95	105	133	90	106	117	108	109	150	Wheat flour												
სიმინდის ფქვილი	80	77	83	100	138	167	79	87	93	123	152	176	Maize flour												
საქონლის ხორცი	493	502	538	655	672	724	500	518	599	697	708	784	Beef												
ღორის ხორცი	508	512	563	719	656	794	530	567	623	756	706	829	Pork												
ქათმის ხორცი	475	488	486	485	657	705	468	474	497	439	569	702	Chicken												
მზესუმზირის ზეთი	247	246	246	250	242	407	244	264	260	267	238	431	Sunflower oil												
ყველი	348	433	440	503	554	693	361	431	490	563	610	812	Cheese												
რძე	109	116	114	121	130	181	136	146	155	146	143	177	Milk												
კვერცხი (10ც)	166	184	206	232	293	304	163	176	213	237	272	303	Eggs (10 units)												
შაქარი	94	94	95	126	126	111	100	97	104	132	135	118	Sugar												

	ქუთაისი						Kutaisi ბათუმი						Batumi												
პროდუქტი	I კვარტალი						I quarter						I კვარტალი						I quarter						Food Item
	2003	2004	2005	2006	2007	2008	2003	2004	2005	2006	2007	2008	2003	2004	2005	2006	2007	2008							
პური	65	84	84	84	91	133	71	96	96	96	105	144							Bread						
კარტოფილი	65	47	50	55	93	90	60	45	55	53	92	80							Potatoes						
ლობიო	183	141	150	225	350	295	185	148	163	255	318	321							Haricot Beans						
პურის ფქვილი	73	108	107	95	107	149	69	92	87	88	84	134							Wheat flour						
სიმინდის ფქვილი	70	55	73	79	102	121	81	77	80	82	90	126							Maize flour						
საქონლის ხორცი	467	467	533	667	675	731	500	523	490	640	657	702							Beef						
ღორის ხორცი	450	450	467	638	600	696	477	504	533	688	586	583							Pork						
ქათმის ხორცი	450	450	475	475	600	708	528	450	471	479	750	787							Chicken						
მზესუმზირის ზეთი	258	249	230	244	250	394	241	236	237	222	218	390							Sunflower oil						
ყველი	311	380	400	440	496	610	390	496	462	553	595	683							Cheese						
რძე	100	100	100	139	153	235	102	106	100	100	100	121							Milk						
კვერცხი (10ც)	154	180	196	234	305	305	193	197	208	239	299	294							Eggs (10 units)						
შაქარი	90	98	93	128	125	110	91	88	92	121	122	102							Sugar						

პროდუქტი	თელავი						Telavi გორი						Gori		Food Item		
	I კვარტალი						I quarter						I კვარტალი			I quarter	
	2003	2004	2005	2006	2007	2008	2003	2004	2005	2006	2007	2008	2003	2004			
პური	63	94	100	100	100	128	60	99	97	94	98	144	Bread				
კარტოფილი	63	61	55	58	98	92	65	50	48	45	91	80	Potatoes				
ლობიო	162	160	190	250	350	378	180	120	150	200	323	321	Haricot Beans				
პურის ფქვილი	70	85	96	89	118	147	75	117	120	100	109	134	Wheat flour				
სიმინდის ფქვილი	88	83	83	100	150	195	107	100	100	133	185	126	Maize flour				
საქონლის ხორცი	483	500	533	633	656	703	525	475	500	606	636	702	Beef				
ღორის ხორცი	522	500	608	792	678	872	625	500	600	728	672	583	Pork				
ქათმის ხორცი	423	639	515	558	847	773	447	464	445	504	592	787	Chicken				
მზესუმზირის ზეთი	253	236	273	266	262	403	230	236	223	252	239	390	Sunflower oil				
ყველი	320	400	400	425	525	658	277	400	400	433	492	683	Cheese				
რძე	80	100	100	100	142	199	100	100	100	113	110	121	Milk				
კვერცხი (10ც)	165	185	208	214	301	313	157	187	209	234	290	294	Eggs (10 units)				
შაქარი	88	88	89	125	124	112	100	93	93	123	123	102	Sugar				

**ცხრილი დ2. სურსათის ოფიციალურად აღრიცხული იმპორტი და ექსპორტი  
რაოდენობრივ გამოსახულებაში (უმნიშვნელოვანესი კომპონენტები)**

**Table A2. Officially Registered Food Imports and Exports in Quantity Terms  
(Most Important Components)**

იმპორტი (ათასი ტონა) Imports (Thousand Tons)								
პროდუქტი	I კვარტალი				I quarter			Food Item
	2002	2003	2004	2005	2006	2007	2008	
ხორბალი	30.7	32.9	50.1	49.8	112.9	133.3	83.2	Wheat
პურის ფქვილი	13.3	3.5	24.9	56.0	32.5	21.4	35.2	Wheat flour
კარტოფილი	0.8	2.3	0.7	2.6	0.0	24.0	10.8	Potato
ბრინჯი	1.8	0.4	3.8	2.0	5.5	3.7	3.7	Rice
შაქარი	34.4	22.9	31.4	67.2	27.7	39.9	17.5	Sugar
ხორცი (ფრინველის გარდა)	1.0	1.8	1.7	1.1	2.4	3.9	3.7	Meat (except poultry)
ფრინველის ხორცი	3.6	3.8	3.7	5.7	1.0	5.5	9.5	Poultry
თევზი (დაკონსერვებულის ჩათვლით)	1.1	1.1	1.2	3.8	4.5	5.7	5.4	Fish (including canned)
შეუქმლებელი რძე, კეფირი, იოგურტი	0.1	0.1	0.2	0.5	0.6	0.6	0.8	Milk (not concentrated), kefir, yoghurt
შესქმლებული რძე, რძის ფხვნილი	0.2	0.1	0.5	1.3	1.7	1.5	1.5	Concentrated milk, milk powder
კარაქი	0.1	0.3	0.8	1.6	1.2	0.8	0.3	Butter
კვერცხი (ათასი ცალი)	17.9	14.2	24.0	27.1	2.6	19.7	8.6	Eggs (000 pieces)
მცენარეული ზეთი	2.2	1.0	3.3	4.3	7.6	6.7	5.9	Vegetable oil
მარგარინი	1.5	1.7	1.6	2.7	2.5	2.9	3.4	Margarine
ბოსტნეული	2.4	7.9	2.0	8.0	9.1	37.8	23.0	Vegetables
ხილი	3.7	3.8	3.3	3.8	3.9	7.3	5.7	Fruit

ექსპორტი (ათასი ტონა) Exports (Thousand Tons)									
პროდუქტი	I კვარტალი				I quarter				Food Item
	2002	2003	2004	2005	2006	2007	2008		
ხორბალი	7.8	25.2	23.0	4.6	7.2	16.4	1.0	Wheat	
შაქარი	1.0	0.9	6.0	30.4	16.6	13.5	1.6	Sugar	
მცენარეული ზეთი	-	-	-	0.1	0.2	0.1	0.6	Vegetable oil	
ბოსტნეული	0.3	0.5	0.6	0.5	2.3	0.8	2.4	Vegetables	
ხილი	2.6	2.4	3.0	3.1	14.7	3.8	24.3	Fruit	
მინერალური წყლები (მლნ. ლიტრი)	12.3	12.1	7.2	20.7	34.5	13.8	11.5	Mineral waters (000 000 litres)	
უალკოჰოლო სასმელები (მლნ. ლიტრი)	2.1	6.1	6.7	12.9	15.9	19.5	2.7	Soft drinks (000 000 litres)	
ღვინო (მლნ. ლიტრი)	3.0	3.8	3.7	7.6	9.5	1.4	2.1	Wine (000 000 litres)	
სპირტიანი სასმელები (მლნ. ლიტრი)	1.1	1.2	0.9	2.4	2.8	4.7	2.8	Spirits (000 000 litres)	



**ცხრილი დ3. სურსათის ოფიციალურად აღრიცხული იმპორტი და ექსპორტი  
ღირებულებით გამოსახულებაში (უმნიშვნელოვანესი კომპონენტები)**

**Table A3. Officially Registered Food Imports and Exports in Value Terms  
(Most Important Components)**

იმპორტი (მლნ აშშ დოლარი) Imports (000 000 USD)									
პროდუქტი	I კვარტალი				I quarter				Food Item
	2002	2003	2004	2005	2006	2007	2008		
ხორბალი	3.8	3.4	10.5	8.2	16.9	26.4	28.3	Wheat	
პურის ფქვილი	2.5	0.6	4.6	10.9	8.2	6.1	15.4	Wheat flour	
კარტოფილი	0.1	0.3	0.1	0.4	0.0	5.1	2.3	Potato	
ბრინჯი	0.6	0.1	0.7	0.4	1.7	1.4	1.8	Rice	
შაქარი	7.6	4.2	6.2	16.7	11.0	12.6	7.0	Sugar	
ხორცი (ფრინველის გარდა)	0.5	0.9	1.1	1.0	2.6	5.4	6.4	Meat (except poultry)	
ფრინველის ხორცი	2.1	1.9	2.0	3.4	1.5	8.1	11.3	Poultry	
თევზი (დაკონსერვებულის ჩათვლით)	0.5	0.4	0.6	2.4	4.8	9.2	8.2	Fish (including canned)	
შეუსქელებელი რძე, კეფირი, იოგურტი	0.1	0.0	0.2	0.4	0.6	0.7	1.3	Milk (not concentrated), kefir, yoghurt	
შესქელებული რძე, რძის ფხვნილი	0.3	0.2	0.7	1.9	2.8	2.6	4.2	Concentrated milk, milk powder	
კარაქი	0.2	0.2	0.7	2.0	2.1	1.6	1.3	Butter	
კვერცხი	0.4	0.3	0.8	1.2	0.2	1.5	0.9	Eggs	
მცენარეული ზეთი	0.8	0.4	1.1	3.6	6.3	5.7	10.1	Vegetable oil	
მარგარინი	0.6	0.5	0.7	1.4	1.9	2.5	4.1	Margarine	
ბოსტნეული	0.3	1.2	0.4	1.3	1.9	10.3	7.1	Vegetables	
ხილი	0.8	0.8	1.0	1.4	1.5	3.5	3.0	Fruit	

ექსპორტი (მილიონი აშშ დოლარი)									
Exports (000 000 USD)									
პროდუქტი	I კვარტალი				I quarter				Food Item
	2002	2003	2004	2005	2006	2007	2008		
ხორბალი	1.0	2.8	5.0	0.8	1.1	3.5	0.4	Wheat	
შაქარი	0.2	0.2	1.4	9.7	6.3	4.0	0.7	Sugar	
მცენარეული ზეთი	-	-	-	0.0	0.0	0.0	0.9	Vegetable oil	
ბოსტნეული	0.2	0.3	0.2	0.3	0.5	0.4	0.5	Vegetables	
ხილი	1.9	1.8	1.0	8.4	19.3	11.0	13.4	Fruit	
მინერალური წყლები	3.1	3.1	1.7	5.3	11.2	5.7	5.4	Mineral waters	
უალკოჰოლო სასმელები	0.6	1.7	3.2	3.8	4.7	7.4	1.2	Soft drinks	
ღვინო	6.0	7.1	8.2	13.2	21.5	4.5	6.9	Wine	
სპირტიანი სასმელები	1.0	1.5	2.2	5.6	8.4	11.6	9.7	Spirits	

**სტატისტიკური ბიულეტენი:  
სასურსათო უსაფრთხოების  
მდგომარეობა  
ტენდენციები ციფრებში**

**STATISTICAL BULLETIN:  
FOOD SECURITY  
SITUATION  
Trends in figures**

**პასუხისმგებელი გამოშვებაზე**  
გიორგი კვინიკაძე

**Responsible for the edition**  
Giorgi Kvinikadze

**გამოშვებაზე მუშაობდნენ:**

**Following persons worked on the edition:**

*ეკონომიკური განვითარების სამინისტროს  
სტატისტიკის დეპარტამენტიდან*

*From the Department of Statistics under Ministry of  
Economic Development of Georgia*

გიორგი კვინიკაძე  
თამარ თათარაშვილი  
თამარ პოპიაშვილი  
ლია მდინარაძე  
ნანა თანიაშვილი

Giorgi Kvinikadze  
Tamar Tatarashvili  
Tamar Popiashvili  
Lia Mdinardze  
Nana Taniashvili

**ტირაჟი**  
120 ეგ ზემპლარი

**Circulation**  
120 copies

**შენიშვნებითა და წინადადებებით  
გთხოვთ მოგვმართოთ შემდეგ მისამართზე:**  
სასურსათო უსაფრთხოების ობსერვატორია,  
პეკინის ქ. 4, თბილისი 0115, საქართველო  
ტელ: (995 32) 36 72 10 500  
(995 32) 36 72 10 502  
ფაქსი: (995 32) 36 72 10 500  
ელ.ფოსტა: [gkvinikadze@statistics.gov.ge](mailto:gkvinikadze@statistics.gov.ge)

**Your notes and suggestions are highly appreciated  
Feel free to contact us at:**  
Food Security Observatory, 4. Pekini Street,  
Tbilisi 0115, Georgia  
Phone: (995 32) 36 72 10 500  
(995 32) 36 72 10 502  
Fax: (995 32) 36 72 10 500  
E-mail: [gkvinikadze@statistics.gov.ge](mailto:gkvinikadze@statistics.gov.ge)