

**საქართველოს ეკონომიკური განვითარების სამინისტრო
სტატისტიკის დეპარტამენტი
MINISTRY OF ECONOMIC DEVELOPMENT OF GEORGIA
DEPARTMENT OF STATISTICS**

**საქართველო
GEORGIA**

**სასურსათო უზრუნველყოფის მდგომარეობა
ტენდენციები ციფრებში
FOOD SECURITY SITUATION
TRENDS IN FIGURES**

სტატისტიკური ბიულეტენი
გამოშვება № 26
იანვარი, 2007 წ.

STATISTICAL BULLETIN
Issue No. 26
January, 2007

ბიულეტენის წინამდებარე გამოშვება მომზადებულ იქნა საქართველოს ეკონომიკური განვითარების სამინისტროს სტატისტიკის დეპარტამენტის მიერ ევროკომისიის სასურსათო უზრუნველყოფის პროგრამის ფინანსური და გაეროს სურსათისა და სოფლის მეურნეობის ორგანიზაციის ტექნიკური დახმარებით. წარმოდგენილი მასალა, გამოყენებული განსაზღვრებები, მონაცემთა ინტერპრეტაცია და დასკვნები არ გულისხმობს, რომ ისინი გამოხატავს ევროკომისიის ან გაეროს სურსათისა და სოფლის მეურნეობის ორგანიზაციის პოზიციას.

This publication was prepared by the Department of Statistics under Ministry of Economic Development of Georgia with financial support from the **Food Security Programme of the European Commission** and technical support from the **Food and Agricultural Organization of the U.N.** The presentation of the material, designations employed, findings and interpretations do not imply the expression of any opinion whatsoever on the part of the European Commission or Food and Agricultural Organization of the U. N.

საქართველოსა და მისი მხარეების რუკა
MAP OF GEORGIA WITH REGIONS



	ქ. თბილისის მერია Tbilisi Municipality		კახეთი Kakheti Region
	აფხაზეთის არ Abkhazia AR		მცხეთა-მთიანეთი Mtskheta-Mtianeti Region
	აჭარის არ Ajara AR		რაჭა-ლეჩხუმი და ქვემო სვანეთი Racha-Lechkhumi & Kvemo Svaneti Region
	გურია Guria Region		სამეგრელო-ზემო სვანეთი Samegrelo & Zemo Svaneti Region
	იმერეთი Imereti Region		სამცხე-ჯავახეთი Samtskhe-Javakheti Region
	ქვემო ქართლი Kvemo Kartli Region		შიდა ქართლი Shida Kartli Region

სარჩევი CONTENTS

პირობითი აღნიშვნები Abbreviations	4
წინასიტყვაობა Foreword	5
მთავარი ამ გამოშვებაში Main Points of the Issue	7
§1. სურსათის არსებობა Section 2. Food Availability	8
§2. სურსათის ფასები Section 2. Food Prices	10
დანართი: სტატისტიკური ცხრილები Annex: Statistical Tables	13
ცხრილი დ1. სურსათის საშუალო ფასები საქართველოსა და 5 ქალაქში (2001-2006) Table A1. Average Food Prices in Georgia and 5 Cities (2001-2006)	13
ცხრილი დ2. სურსათის ოფიციალურად აღრიცხული იმპორტი და ექსპორტი რაოდენობრივ გამოსახულებაში (2000-2006) Table A2. Officially Registered Food Imports and Exports in quantity terms (2000-2006).....	14
ცხრილი დ3. სურსათის ოფიციალურად აღრიცხული იმპორტი და ექსპორტი ღირებულებით გამოსახულებაში (2000-2006) Table A3. Officially Registered Food Imports and Exports in value terms (2000-2006)	15

პირობითი აღნიშვნები

ეგს	ეკონომიკური განვითარების სამინისტრო
სდ	სტატისტიკის დეპარტამენტი
სუო	სასურსათო უსაფრთხოების ობსერვატორია
სფი	სამომხმარებლო ფასების ინდექსი

ABBREVIATIONS

CPI	Consumer Price Index
DS	Department of Statistics
FAO	Food and Agriculture Organization of the United Nations
FPI	Food Price Index
FSO	Food Security Observatory
MoED	Ministry of Economic Development of Georgia

წინასიტყვაობა

წინამდებარე გამოცემა წარმოადგენს სტატისტიკის დეპარტამენტთან არსებული სასურსათო უსაფრთხოების ობსერვატორიის (სუო) ყოველკვარტალური ბიულეტენის “საქართველო. სასურსათო უზრუნველყოფის მდგომარეობა. ტენდენციები ციფრებში” ოცდამეექვსე გამოშვებას.

2006 წლის აგვისტოში ჩატარებული ინფორმაციის მწარმოებელთა და მომხმარებელთა სემინარში მონაწილეთა და ექსპერტთა რეკომენდაციით, ახალი მიდგომის მიხედვით სასურსათო უსაფრთხოების ორი ასპექტი – სურსათის მისაწვდომობა (გარდა სურსათის ფასებისა) და სურსათის გამოყენება, ასევე სოციალურ-ეკონომიკური მაჩვენებლები რეგულარულად მხოლოდ წლიურ გამოშვებებში იქნება გაშუქებული. კვარტალურ გამოშვებებში მკითხველს მივაწვდით სურსათის არსებობასთან დაკავშირებულ ოპერატიულ ინფორმაციას, როგორცაა სასოფლო სამეურნეო კულტურების წარმოება, მათი მდგომარეობა, მეცხოველეობის პროდუქციის წარმოება და საგარეო ვაჭრობა. კვარტალურ გამოშვებებში აგრეთვე გაშუქებული იქნება სურსათის ფასები.

წინამდებარე გამოშვების პირველ პარაგრაფში მიმოხილულია სურსათის არსებობასთან დაკავშირებული საკითხები, ხოლო მეორეში – სურსათის ფასები. დანართის ცხრილებში მოყვანილია დაწვრილებითი ინფორმაცია სურსათის ფასების შესახებ საქართველოსა და მის 5 დიდ ქალაქში, აგრეთვე საგარეო ვაჭრობის შესახებ.

2006 წლის ბოლოს საქართველოში გატარებული ადგილობრივი თვითმმართველობის რეფორმის შედეგად გაუქმდა სოფლის და თემის საკრებულოები და შესაბამისად მათში სტატისტიკოს-აღმრიცხველების ინსტიტუტი, რომელიც ფაქტიურად წარმოადგენდა რეგიონებიდან სოფლის მეურნეობის შესახებ სტატისტიკური ინფორმაციის მომწოდებელ ერთადერთ წყაროს. ამ მიზეზით მიმდინარე გამოშვებაში ვერ მოხერხდა ისეთი მნიშვნელოვანი მონაცემების გამოქვეყნება, როგორცაა: 2006 წლის საშემოდგომო ნათესი ფართობები, პირუტყვის სულადობა, მემცენარეობისა და მეცხოველეობის პროდუქციის წარმოება. ამ ინფორმაციის მისაღებად უნდა დაველოდოთ სასოფლო მეურნეობათა შერჩევითი გამოკვლევის შედეგებს, რომლებიც 2007 წლის მარტის ბოლოსთვის გახდება ცნობილი. აღნიშნული გამოკვლევა ყოველკვარტალური იქნება. გარდა წარმოების მაჩვენებლებისა, იგი საშუალებას მოგვცემს დავაკმაყოფილოთ ინფორმაციის მომხმარებელთა სხვა მრავალფეროვანი მოთხოვნილებებიც.

ბიულეტენის წინამდებარე გამოშვება, ისევე როგორც წინა გამოშვებები, ხელმისაწვდომია ინტერნეტში შემდეგ მისამართზე:

<http://www.statistics.ge/>

FOREWORD

The presented publication is the twenty sixth issue of the quarterly bulletin of Food Security Observatory of Department of Statistics under Ministry of Economic Development of Georgia.

According to recommendations of experts and participants of the Workshop of Users and Producers of Food Security Information held in August 2006, two aspects of food security, access to food (except food prices) and food utilization, as well as socio-economic indicators will be covered regularly only in the annual issues, while in the quarterly issues current information concerning food availability such as crop production, cropping situation, animal production and trade will be presented along with food prices.

In Section 1 of the present issue, topics connected with food availability are considered, while in Section 2 food prices are reviewed. In Annex tables, information on IV quarter food prices in Georgia and 5 big cities are given as well as tables on food trade.

Due to the local government reform in 2006 in Georgia, the sakrebulo (local self-government bodies) and accordingly the institute of statistician-enumerators therein were abolished. These were actually the only source of agricultural statistics from regions. For this reason we are presently unable to publish information regarding winter crop sown areas and production of crops for 2006 as well as information on livestock numbers as of 1 January 2007 and animal production in IV quarter 2006. For obtaining this information, we have to wait for the first results of the sample survey of agricultural holdings, which will be available by the end of March 2007. The survey will be a quarterly one and along with production indicators it will also provide users with diverse information of other type.

The present issue of the bulletin, as well as the previous ones, are available in the Internet at the web-site:

<http://www.statistics.ge/>

სამუშაო ჯგუფი იმედოვნებს, რომ მკითხველი აქტიურად გამოთქვამს თავის მოსაზრებებს დაგეგმილი ცვლილებების შესახებ (საკონტაქტო მისამართები იხ. ბოლო გვერდზე). აგრეთვე ვიმედოვნებთ, რომ სასურსათო უსაფრთხოების ობსერვატორიის ძალისხმევა ხელს შეუწყობს საქართველოს მოსახლეობის სასურსათო უზრუნველყოფის მდგომარეობის შემდგომ გაუმჯობესებას.

გიორგი კვინიკაძე,
სასურსათო უსაფრთხოების
ობსერვატორიის კოორდინატორი საქართველოში

The working group hopes that the users will actively provide their comments about the planned changes (contact addresses are given on the last page). We also hope that our joint efforts will substantially contribute to improving food security of the population of Georgia.

Giorgi Kvinikadze,
FSO Coordinator in Georgia

მთავარი ან გამოშვებაში:

სურსათის არსებობა

- **მემცენარეობისა და მეცხოველეობის პროდუქცია** – 2006 წლის ოქტომბერში ადგილობრივი თვითმმართველობის რეფორმის შედეგად საქართველოში გაუქმდა სოფლისა და თემის საკრებულოები და შესაბამისად მათში სტატისტიკოს-აღმრიცხველების ინსტიტუტი. ამის გამო შეუძლებელი გახდა 2006 წელს საშემოდგომო ნათესი ფართობების, პირუტყვის სულადობის (1 იანვრის მდგომარეობით), მემცენარეობისა და მეცხოველეობის პროდუქციის წარმოების შესახებ მონაცემების მოპოვება და გამოქვეყნება. ამ მონაცემების გამოქვეყნება შესაძლებელი გახდება 2007 წლის I კვარტლის ბოლოსათვის, როდესაც ცნობილი გახდება სასოფლო მეურნეობათა პირველი შერჩევითი გამოკვლევის წინასწარი შედეგები.

- **საგარეო ვაჭრობა** - 2006 წლის IV კვარტალში წინა წლის შესაბამის პერიოდთან შედარებით სასურსათო პროდუქციის ექსპორტი ნომინალურ ღირებულებით გამოსახულებაში 4.2%-ით გაიზარდა და მთელი ექსპორტის 22.6% შეადგინა. სურსათის იმპორტი 55.8%-ით გაიზარდა და მისმა წილმა მთლიან იმპორტში 18.4% შეადგინა. რაც შეეხება სურსათით ჰუმანიტარულ დახმარებას, ეს მაჩვენებელი გასული წლის IV კვარტალთან შედარებით თითქმის ხუთჯერ გაიზარდა და სასურსათო პროდუქციის იმპორტის 4% შეადგინა

სურსათის ფასები

- **ფასების ინდექსები** – 2006 წლის IV კვარტალში წინა წლის შესაბამის პერიოდთან შედარებით სამომხმარებლო ფასების ინდექსის ზრდამ 9.6 პროცენტი შეადგინა, ხოლო სურსათისა და უალკოჰოლო სასმელების ფასების ინდექსის ზრდა უფრო მეტი იყო – 14.9 პროცენტი.

- **ძირითადი ტენდენციები** – 2006 წლის IV კვარტალში გასული წლის შესაბამის პერიოდთან შედარებით ფასები ბევრ საკვებ პროდუქტზე გაიზარდა. ეს განსაკუთრებით შეეხო კარტოფილს (54%-ით), ლობიოს (76%-ით), ქათმის ხორცსა (34%-ით) და კვერცხს (40%-ით). აღსანიშნავია ასევე პურის ფასის მატება 4%-ით.

MAIN POINTS OF THE ISSUE

Food availability

- **Crop and animal production** – Due to the local government reform in 2006, the sakrebulo (local self-government bodies) and accordingly the institute of statistician-enumerators therein were abolished in Georgia. Thus it became impossible to collect and publish information concerning winter sown areas and crop production in 2006, as well as animal production in IV quarter 2006 and livestock numbers as of 1 January 2007. We will be able to publish this information at the end of I quarter 2007, when preliminary results of the first sample survey of agricultural holdings will be known.

- **Food trade** – Food export grew by 4.2 percent in IV quarter 2006 as compared with the corresponding period of the previous year and amounted to 22.6 percent of the total export. Food import increased by 55.8 percent, accounting for 18.4 percent of the total import. As to humanitarian food aid, it increased almost 5 times as compared with IV quarter of the previous year, making 4 percent of the total food import.

Food prices

- **Price indices** – The increase of CPI in IV quarter 2006 as compared with the corresponding period of previous year amounted to 9.6 percent. The growth rate of the price index of food and soft drinks was higher – 14.9 percent.

- **Major trends** – Prices for many staple foodstuffs have increased in IV quarter 2006 as compared with the corresponding period of previous year. This mainly concerns potato (by 54 percent), haricot bean (by 76 percent), chicken meat (by 34 percent) and eggs (by 40 percent). The increase of the bread price by 4 percent should also be mentioned.

§1. სურსათის არსებობა

1.1. საშემოდგომო ნაოესები და მემცენარეობის პროდუქცია.

2006 წლის ბოლოს საქართველოში გატარებული ადგილობრივი თვითმმართველობის რეფორმის შედეგად გაუქმდა სოფლისა და თემის საკრებულოები და შესაბამისად მათში სტატისტიკოს-ადმინისტრაციების ინსტიტუტი, რომელიც ფაქტობრივად წარმოადგენდა სოფლის მეურნეობის შესახებ სტატისტიკური ინფორმაციის მიღების ერთადერთ წყაროს. ამ მიზეზით მიმდინარე გამოწვევაში ვერ მოხერხდა ისეთი მნიშვნელოვანი მონაცემების გამოქვეყნება, როგორიცაა: 2006 წლის საშემოდგომო ნაოესი ფართობები და მემცენარეობის პროდუქციის წარმოება.

1.2. მეცხოველეობის პროდუქცია.

ზემოაღნიშნული მიზეზის გამო მიმდინარე გამოწვევაში აგრეთვე ვერ მოხერხდა პირუტყვის სულადობისა და მეცხოველეობის პროდუქციის შესახებ 2006 წლის IV კვარტალის მონაცემების გამოქვეყნება. როგორც წინასიტყვაობაში აღვნიშნეთ, ამ ინფორმაციის მისაღებად უნდა დაველოთ სასოფლო მეურნეობათა შერჩევითი კვლევის წინასწარ შედეგებს, რომლებიც 2007 წლის მარტის ბოლოსთვის გახდება ცნობილი.

1.3. სურსათით საგარეო ვაჭრობა.

2006 წელს რუსეთის ბაზარზე ზოგიერთი ქართული პროდუქტის (ხილი, მინერალური წყლები, ღვინო) აკრძალვამ მნიშვნელოვნად შეამცირა მათი ექსპორტი (იხ. დიაგრამა 1.1.). თუმცა ამან დამატებითი სტიმული მისცა როგორც ქვეყნის მთავრობას, ისე ქართველ ბიზნესმენებს მოეძებნათ ქართული პროდუქციის გასაღების ახალი ბაზრები, რაშიც გარკვეულ წარმატებებს მიაღწიეს. აღნიშნულის გარდა სასურსათო (და არა მარტო) პროდუქციის ექსპორტის ღირებულების ზრდაზე მნიშვნელოვანი როლი ითამაშა აშშ დოლარის კურსის დაცემამაც. ყოველივე ამის შედეგად სასურსათო პროდუქციის ექსპორტი (ნომინალური ღირებულებით) 2006 წლის IV კვარტალში მცირედით, მაგრამ მაინც გაიზარდა (4.2%) წინა წლის IV კვარტალთან შედარებით, თუმცა მისი წილი მთლიან ექსპორტში 2.7%-ით შემცირდა და 22.6% შეადგინა.

SECTION 1. FOOD AVAILABILITY

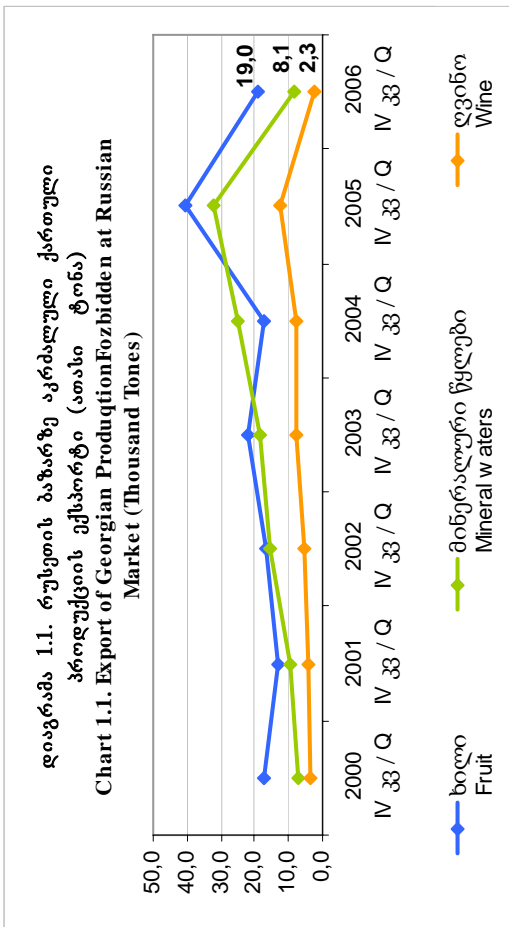
1.1. Winter crops sown areas and crop production.

Due to the local government reform in 2006, the sakrebulo (local self-government bodies) and accordingly the institute of statistician-enumerators therein were abolished in Georgia. These were actually the only source of agricultural statistics from regions. For this reason, we are presently unable to publish information regarding winter crop sown areas and production of crops for 2006.

1.2. Animal production.

Due to the above mentioned reason in the current issue it also became impossible to publish the data on livestock numbers and animal production in IV quarter 2006. As noted in the foreword, to obtain this information we have to wait for preliminary results of the sample survey of agricultural holdings which will be available by the end of March 2007.

1.3. Food trade.



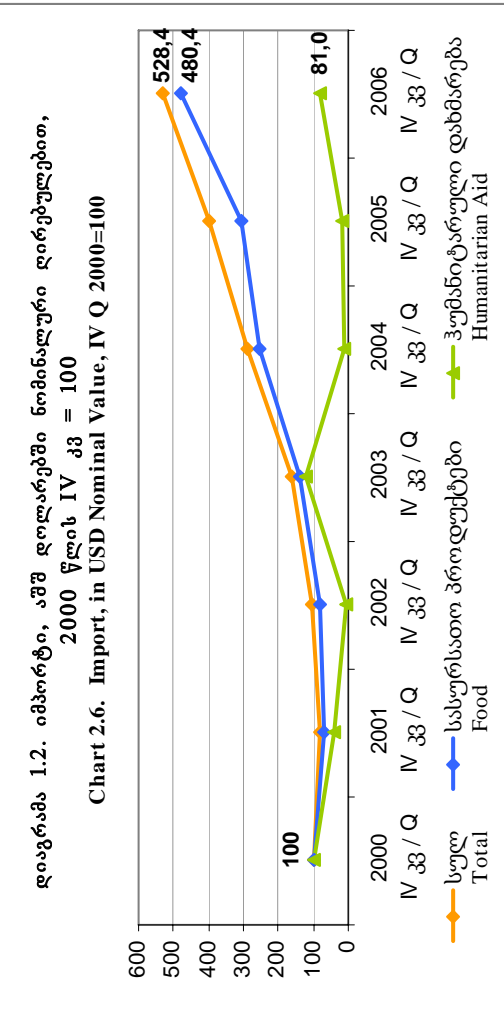
In 2006, some of the foodstuffs produced in Georgia (fruit, mineral waters, wine) were forbidden at the Russian market, which considerable reduced their total export (see Chart 1.1). However, this gave an incentive to Georgian producers to search for new markets for their products, in which activity they have achieved some success. Besides, the fall of dollar's exchange rate also had an impact on increase of the value of food (and not only food) export. As a result, the food export

(in nominal value) has slightly (by 4.2%) increased in IV quarter 2006 as compared with IV quarter of the previous year. However, its share in the total export decreased by 2.7 percent, accounting for 22.6 percent of the total.

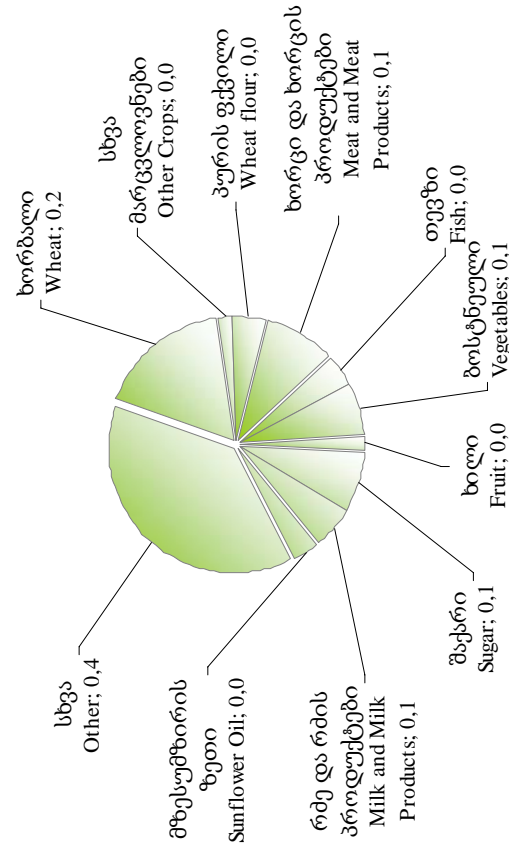
სასურსათო პროდუქციის იმპორტი ნომინალური ღირებულებით 2006 წლის IV კვარტალში 2005 წლის IV კვარტალთან შედარებით 55.8%-ით გაიზარდა. 17.6%-ით გაიზარდა მისი წილი მთლიან იმპორტში და 2006 წლის IV კვარტალში 18.4%-ით შეადგინა. მნიშვნელოვნად, დაახლოებით ხუთჯერ გაიზარდა აგრეთვე კვყვანაში შემოსული სასურსათო ჰუმანიტარული დახმარების ღირებულება. **1.2. დიაგრამაზე** ასახულია მთლიანი იმპორტის, სურსათის იმპორტის და სურსათით ჰუმანიტარული დახმარების დინამიკა 2000 წლიდან, ხოლო **1.3. დიაგრამაზე** – 2006 წლის IV კვარტალში იმპორტირებული სასურსათო პროდუქციის პროცენტული განაწილება.

2006 წელს სასოფლო-სამეურნეო თვალსაზრისით მეტად არახელსაყრელმა ბუნებრივმა პირობებმა (გვალკები, წყალდიდობები, ყინვები) შეამცირა სოფლის მეურნეობის პროდუქციის წარმოება, რაც ქვეყნის საგარეო ვაჭრობაშიც აისახა. 2006 წლის IV კვარტალში წინა წლის ანალოგიურ პერიოდთან შედარებით მნიშვნელოვნად გაიზარდა იმპორტირებული კარტოფილის (103-ჯერ), ბოსტნეულის (6-ჯერ), ხილის (2-ჯერ) და ხორბლის (62.5%-ით) რაოდენობა. აგრეთვე გაიზარდა ხორცის, თევზის, რძისა და კვერცხის იმპორტი. ხორბლის იმპორტის მნიშვნელოვანი ზრდის ფონზე 37.5%-ით შემცირდა საზღვარგარეთიდან შემოტანილი პურის ფაქილის მოცულობა.

დანართი დ2 და დ3 ცხრილებში მოყვანილია კვების პროდუქტების და სასმელების ძირითადი იმპორტისა და ექსპორტის ოფიციალურად აღრიცხული რაოდენობრივ და ღირებულებით გამოსახელებაში.



დიაგრამა 1.3. იმპორტირებული სასურსათო პროდუქტების ღირებულების განაწილება (2006 წლის IV კვ.)
Chart 1.3. Distribution of value of Imported Food Production (IV Q 2006)



Food import (in nominal value) increased by 55.8 percent in IV quarter 2006 as compared with IV quarter 2005. Its share in the total import also increased (by 17.6%) and made 18.4 percent of the total. The value of humanitarian food aid to Georgia increased considerable, about 5 times. **Chart 1.2** represents the IV quarter dynamics of the total import, food import and humanitarian food aid starting from 2000, while **Chart 1.3** shows the percentage distribution of the value of food import in IV quarter 2006.

In 2006 very unfavourable, from the agricultural point of view, weather conditions (droughts, floods, frosts) have reduced agricultural production, which found its reflection in foreign trade. In IV quarter 2006 there was recorded considerable increase in quantities of imported potato (103 times), vegetables (6 times), fruit (2 times) and wheat (by 62.5 percent). Imports of meat, fish, milk and eggs have also increased. Against the background of considerable increase of the wheat import, the import of wheat flour decreased by 37.5 percent.

Annex Tables A2 and A3 represent officially recorder indicators of main imports and exports of foodstuffs in quantity and value terms, respectively.

§2. სურსათის ფასები

2.1. ნომინალური ფასები.

2.1 დიაგრამა ასახავს საქართველოში ძირითადი საკვები პროდუქტების სამომხმარებლო ფასების პროცენტულ ცვლილებებს 2006 წლის IV კვარტალში წინა წლის შესაბამის პერიოდთან შედარებით. უფრო დაწვრილებითი ინფორმაცია IV კვარტალის ფასების შესახებ დინამიკაში, რომელიც საქართველოს გარდა მის 5 დიდ ქალაქსაც – თბილისს, ქუთაისს, ბათუმს, გორსა და თელავს – მოიცავს, **დანართის დ1 ცხრილში** არის წარმოდგენილი.

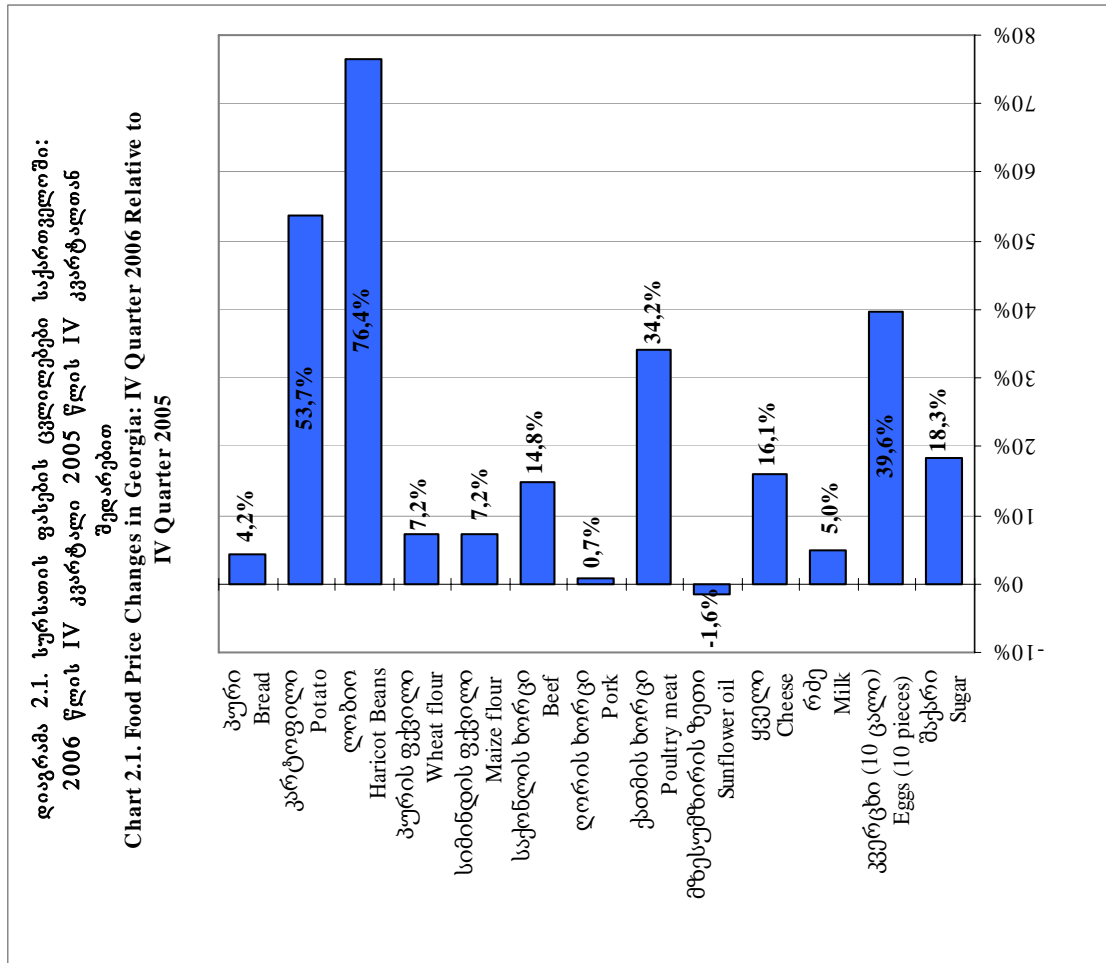
2006 წლის IV კვარტალში 2005 წლის IV კვარტალთან შედარებით მნიშვნელოვნად გაიზარდა ფასები ზოგიერთ საკვებ პროდუქტზე (**იხ. 2.1 დიაგრამა**). ხანგრძლივი სტაბილური პერიოდის შემდეგ მცირედ მოიმატა პურის ფასმა (4.2%-ით). ბევრ პროდუქტზე ფასების ზრდა 2006 წლის განმავლობაში არახელსაყრელი ბუნებრივი პირობების გამო სასოფლო-სამეურნეო პროდუქტების წარმოების შემცირებამ გამოიწვია. გარდა ამის, წლის დასაწყისში ქათმის გრიპის საშიშროების გამო მოსახლეობის მიერ ფრინველის მასიური დაკვლის შედეგად შემცირდა კვერცხის წარმოება, ხოლო ფრინველის ბორცის წარმოების მიზეზი მთიანეთში მდებარე უმნიშვნელოვანესი მიწების ერთ-ერთი უმნიშვნელოვანესი მიწის კვანძი 2006 წლის IV კვარტალში გამოიწვია.

SECTION 2. FOOD PRICES

2.1. Nominal prices.

Chart 2.1 illustrates percentage changes of the prices of staple foodstuff in Georgia in IV quarter 2006 relative to the corresponding period of the previous year. More detailed information on IV quarter prices, presenting the data in dynamics and covering along with Georgia its 5 big cities – Tbilisi, Kutaisi, Batumi, Gori and Telavi, is presented in **Annex Table A1**.

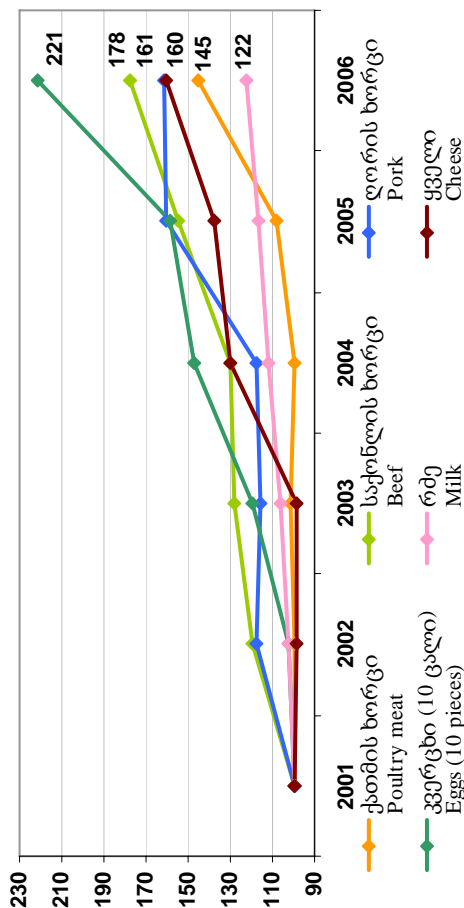
In IV quarter 2006, as compared with IV quarter 2005, the prices of some food products have considerably increased (see **Chart 2.1**). After a long period of stability, bread price started to increase (by 4.2%). Price increase of many foodstuff was caused by reduction of agricultural production due to unfavorable weather conditions. Besides, the danger of the avian flu at the beginning of 2006 induced population to slaughtering a lot of poultry thus leading to reduction of egg production. One of the important reasons of reduction of poultry meat production are efforts for rebreeding poultry. All this led to increase of prices of both eggs and poultry meat in IV quarter 2006 as



compared with IV quarter 2005. **Charts 2.2** and **2.3** show the dynamics of IV quarter prices of animal and vegetable foodstuff starting from IV quarter 2001.

როგორც კვერცხის, ისე ფრინველის ხორცის ფასების ზრდა გასული წლის შესაბამის პერიოდთან შედარებით. 2.2 და 2.3. დიაგრამები გვიჩვენებს ცხოველური და მცენარეული წამოშობის საკვები პროდუქტების ფასების დინამიკას 2001 წლის IV კვარტლიდან.

დიაგრამა 2.2. ცხოველური წამოშობის საკვები პროდუქტების IV კვარტალის ფასების დინამიკა: 2001 წლის IV კვ=100
Chart 2.2. Dynamics of IV quarter Prices of Animal Foodstuff:
IV Q 2001=100



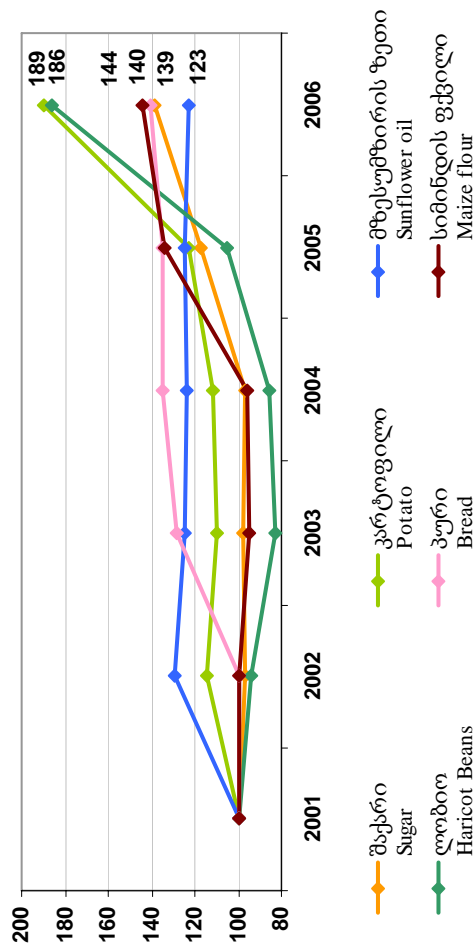
2.2 სურსათის ფასები ფასების საერთო დონესთან მიმართებაში.

2006 წლის IV კვარტალში სამომხმარებლო ფასების ინდექსი გასული წლის შესაბამის პერიოდთან შედარებით 9.6%-ით გაიზარდა (იხ. 2.1 ცხრილი). ზოგიერთი სასურსათო პროდუქტის ფასის ზრდამ მნიშვნელოვნად გადაჭარბა სფი-ს ზრდას. ვინაიდან ამ პროდუქტების წილი სურსათისა და უალკოჰოლო სასმელების კალათაში საკმაოდ მაღალია, ამის შედეგად სურსათისა და უალკოჰოლო სასმელების ფასების ინდექსზე უფრო მეტად (14.9%-ით) გაიზარდა.

2.2 Food Prices Relative to Overall Price Level

In IV quarter 2006, as compared with the corresponding period of the previous year, CPI grew by 9.6 percent (see Table 2.1). Price increase of some

დიაგრამა 2.3. მცენარეული წამოშობის საკვები პროდუქტების IV კვარტალის ფასების დინამიკა: 2001 წლის IV კვ=100
Chart 2.3. Dynamics of IV quarter Prices of Vegetable Foodstuff:
IV Q 2001=100

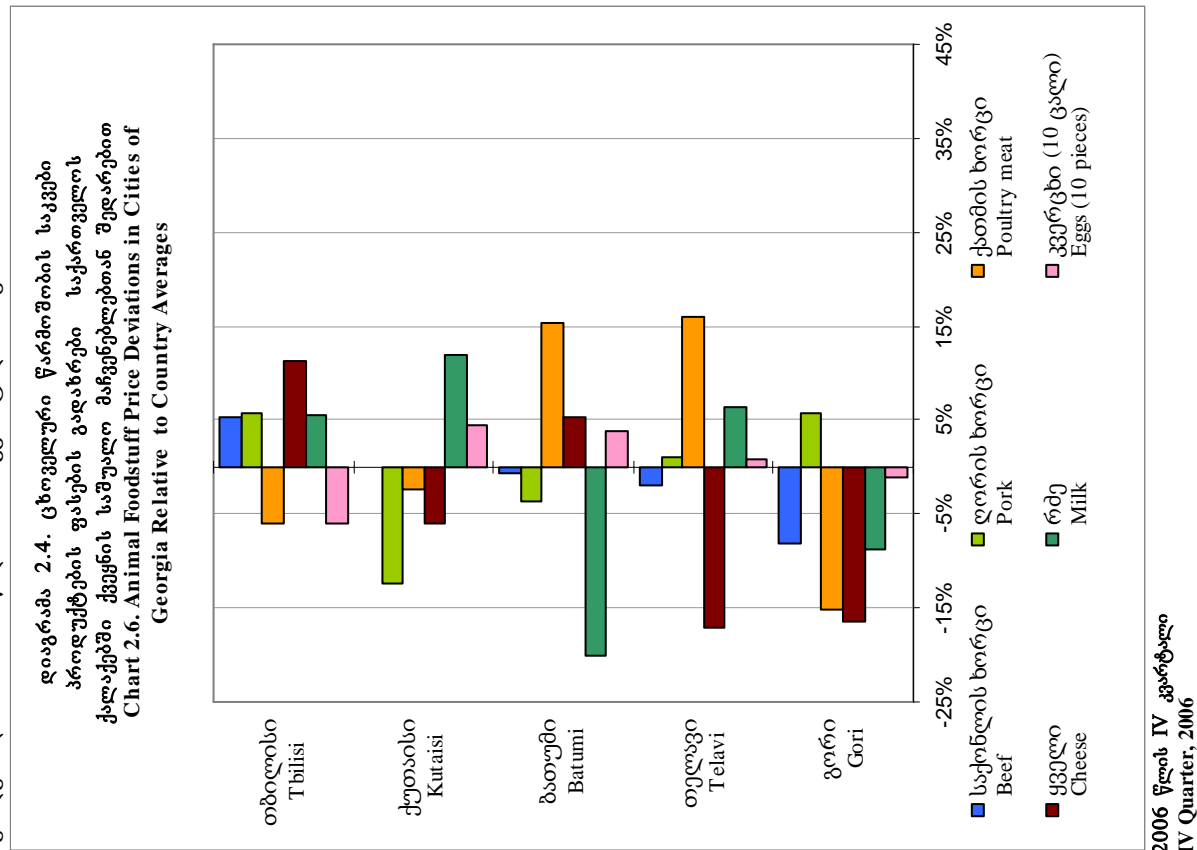


foodstuffs did considerably exceed the growth rate of CPI. Since the share of those foodstuffs in the food and soft drinks basket is quite high, this led to the higher (14.9 percent) growth rate of the food and soft drinks index.

ცხრილი 2.1. სამომხმარებლო და სურსათის ფასების ინდექსები											
Table 2.1. CPI and FPI											
IV კვარტალი		2001	2002	2003	2004	2005	2006	IV quarter			
სფი (1998 წელი = 100)		131	138	147	156	168	184	CPI (1998 = 100)			
სურსათის ფასების ინდექსი (სურსათი, სასმელები და თამბაქო, 1998 წელი = 100)		129	139	152	168	185	205	FPI (Food, beverages and tobacco, 1998 = 100)			
სურსათის ფასების ინდექსი (სურსათი და უალკოჰოლო სასმელები, 1998 წელი = 100)		126	137	152	165	175	202	FPI (Food and soft drinks, 1998 = 100)			

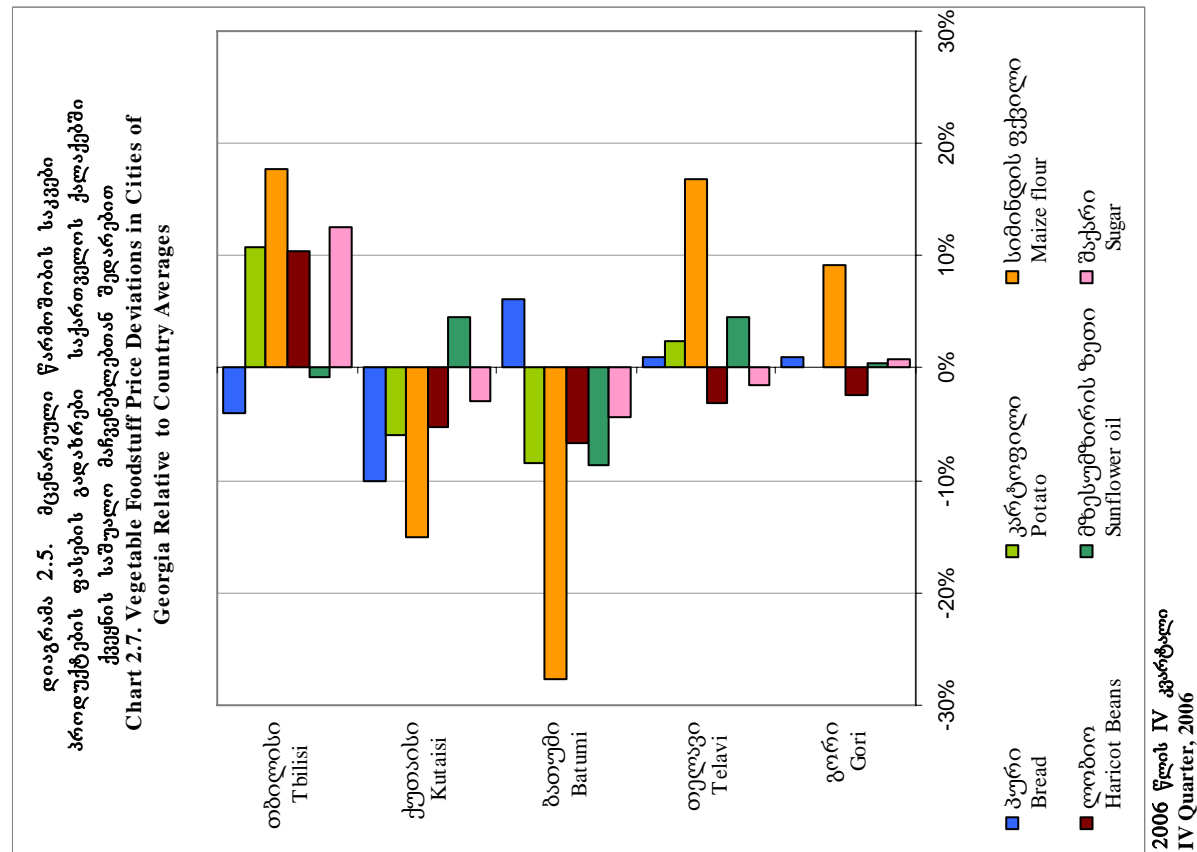
2.3. სურსათის ფასები საქართველოს 5 ქალაქში

2.4 და 2.5 დიაგრამებში ასახულია საქართველოს 5 დიდ ქალაქში საკვები პროდუქტების ფასების გადახრა ქვეყნის საშუალო მაჩვენებლებიდან 2006 წლის IV კვარტლისათვის.



2.3. Food Prices in Five Cities of Georgia

Charts 2.4 and 2.5 show, based on the IV quarter 2006 data, food price deviations in 5 big cities of Georgia from the country averages.



დანართი: სტატისტიკური ცხრილები

Annex: Statistical Tables

ცხრილი დ1. სურსათის საშუალო ფასები საქართველოსა და 5 ქალაქში

ლარი/კგ X100, საცალო ფასები

Table A1. Average Food Prices in Georgia and 5 Cities

GEL/kgX100, retail prices

	საქართველო Georgia						თბილისი Tbilisi						
პროდუქტი	IV კვარტალი IV quarter						IV კვარტალი IV quarter						Food Item
	2001	2002	2003	2004	2005	2006	2001	2002	2003	2004	2005	2006	
პური	71	70	90	95	95	99	81	81	93	97	95	95	Bread
კარტოფილი	44	50	48	49	54	83	43	48	57	58	58	92	Potatoes
ლობიო	185	174	153	158	195	344	158	150	160	169	226	380	Haricot Beans
პურის ფქვილი	75	76	96	108	97	104	88	89	106	114	108	110	Wheat flour
სიმინდის ფქვილი	83	82	78	79	111	119	74	87	86	91	137	140	Maize flour
ძროხის ხორცი	389	467	500	505	603	692	400	483	513	553	647	729	Beef
ღორის ხორცი	436	512	504	514	699	704	467	561	560	547	750	744	Pork
ქათმის ხორცი	483	482	491	480	521	699	462	468	474	489	515	657	Chicken
მზესუმზირის ზეთი	197	254	245	243	246	242	233	255	259	257	261	240	Sunflower oil
ყველი	351	345	346	458	485	563	370	355	383	502	535	626	Cheese
რძე	102	105	108	114	119	125	120	127	133	147	163	132	Milk
კვერცხი (10ც)	152	156	181	223	240	335	148	171	186	226	243	315	Eggs (10 units)
შაქარი	98	95	95	95	115	136	102	102	97	104	124	153	Sugar

	ქუთაისი						Kutaisi ბათუმი						Batumi	
პროდუქტი	IV კვარტალი						IV quarter						Food Item	
	2001	2002	2003	2004	2005	2006	2001	2002	2003	2004	2005	2006		
პური	65	65	83	84	84	89	71	71	92	96	96	105	Bread	
კარტოფილი	42	51	47	43	52	78	47	49	44	46	55	76	Potatoes	
ლობიო	228	208	156	140	145	326	199	184	144	156	219	321	Haricot Beans	
პურის ფქვილი	70	73	98	107	104	105	66	70	84	95	84	93	Wheat flour	
სიმინდის ფქვილი	76	72	55	65	78	101	77	84	84	76	101	86	Maize flour	
ძროხის ხორცი	400	400	500	500	633	692	370	470	499	453	557	688	Beef	
ღორის ხორცი	400	450	450	450	633	617	370	443	495	483	637	678	Pork	
ქათმის ხორცი	450	450	450	467	475	683	558	570	538	454	444	806	Chicken	
მზესუმზირის ზეთი	170	258	258	230	234	253	189	260	228	234	227	221	Sunflower oil	
ყველი	306	345	387	435	464	529	373	358	429	473	520	593	Cheese	
რძე	100	100	100	100	107	140	101	101	100	100	100	100	Milk	
კვერცხი (10ც)	150	150	171	208	223	350	158	178	193	239	263	348	Eggs (10 units)	
შაქარი	96	92	95	93	114	132	96	90	96	92	111	130	Sugar	

	თელავი						Telavi		გორი		Gori						
პროდუქტი	IV კვარტალი						IV quarter		IV კვარტალი						IV quarter		Food Item
	2001	2002	2003	2004	2005	2006	2001	2002	2003	2004	2005	2006	2001	2002	2003	2004	
პური	63	63	84	100	100	100	64	60	96	97	97	100	Bread				
კარტოფილი	40	49	50	49	55	85	46	55	45	47	45	83	Potatoes				
ლობიო	158	158	160	178	188	333	163	160	137	142	174	336	Haricot Beans				
პურის ფქვილი	66	70	82	96	92	101	87	77	106	140	100	111	Wheat flour				
სიმინდის ფქვილი	138	85	80	78	98	139	80	93	100	100	150	130	Maize flour				
ძროხის ხორცი	400	483	494	517	600	678	375	525	475	492	550	636	Beef				
ღორის ხორცი	500	533	500	575	783	711	500	625	500	567	733	744	Pork				
ქათმის ხორცი	427	423	517	515	652	810	455	416	432	447	516	593	Chicken				
მზესუმზირის ზეთი	193	260	242	258	271	253	212	220	220	230	243	243	Sunflower oil				
ყველი	332	313	325	375	408	467	350	300	350	425	392	470	Cheese				
რძე	65	72	83	100	100	133	100	93	100	98	107	114	Milk				
კვერცხი (10ც)	172	160	180	233	243	338	138	107	173	207	224	331	Eggs (10 units)				
შაქარი	97	88	93	88	110	134	100	100	96	93	113	137	Sugar				

**ცხრილი დ2. სურსათის ოფიციალურად აღრიცხული იმპორტი და ექსპორტი
რაოდენობრივ გამოსახულებაში (უმნიშვნელოვანესი კომპონენტები)**

**Table A2. Officially Registered Food Imports and Exports in quantity terms
(Most Important Components)**

იმპორტი (ათასი ტონა) Imports (Thousand Tons)								
პროდუქტი	IV კვარტალი				IV quarter			Food Item
	2000	2001	2002	2003	2004	2005	2006	
ხორბალი	70,3	25,7	26,1	78,0	99,9	108,0	175,5	Wheat
პურის ფქვილი	27,9	28,6	7,3	23,9	75,1	52,7	32,9	Wheat flour
კარტოფილი	3,4	3,7	2,6	2,5	0,5	0,2	20,9	Potato
ბრინჯი	0,1	0,1	0,2	0,3	0,5	2,9	1,7	Rice
შაქარი	39,6	27,9	75,5	82,5	62,7	105,9	43,9	Sugar
ხორცი (ფრინველის გარდა)	0,2	0,6	1,9	2,0	1,5	1,9	4,0	Meat (except poultry)
ფრინველის ხორცი	5,2	1,9	5,7	6,0	4,7	3,1	5,8	Poultry
თევზი (დაკონსერვებულის ჩათვლით)	1,0	0,5	0,7	1,2	2,3	3,3	4,4	Fish (including canned)
შეუსქვლეული რძე, კეფირი, იოგურტი	0,0	0,1	0,1	0,3	0,7	0,6	0,9	Milk (not concentrated), kefir, yoghurt
შესქვლეული რძე, რძის ფხვნილი	0,1	0,1	0,1	0,3	3,5	2,8	2,3	Concentrated milk, milk powder
კარაქი	0,4	0,1	0,4	0,9	1,4	1,3	1,4	Butter
კვერცხი (ათასი ცალი)	22,6	29,4	16,7	26,1	46,6	19,5	25,7	Eggs (000 pieces)
მცენარეული ზეთი	1,3	2,0	2,1	2,5	6,7	9,0	8,5	Vegetable oil
მარგარინი	1,9	2,2	2,2	2,4	3,8	3,9	4,4	Margarine
ბოსტნეული	4,6	5,6	6,1	4,0	5,1	6,7	38,0	Vegetables
ხილი	2,4	2,7	3,8	3,1	5,5	3,7	8,0	Fruit

ექსპორტი (ათასი ტონა) Exports (Thousand Tons)								
პროდუქტი	IV კვარტალი				IV quarter			Food Item
	2000	2001	2002	2003	2004	2005	2006	
ხორბალი	1,0	7,3	21,0	14,6	22,8	9,7	6,3	Wheat
შაქარი	3,0	2,9	10,5	25,7	23,6	19,7	10,6	Sugar
მცენარეული ზეთი	0,0	-	-	0,2	0,3	0,1	0,1	Vegetable oil
ბოსტნეული	0,1	0,2	0,3	0,0	0,1	0,4	0,6	Vegetables
ხილი	17,2	13,1	16,7	22,1	17,4	40,6	19,0	Fruit
მინერალური წყლები (მლნ. ლიტრი)	6,9	9,8	15,4	18,3	25,2	32,3	8,1	Mineral waters (000 000 litres)
უალკოჰოლო სასმელები (მლნ. ლიტრი)	1,4	2,2	3,2	11,4	10,8	15,2	17,3	Soft drinks (000 000 litres)
ლუდი (მლნ. ლიტრი)	0,0	-	0,0	0,0	0,0	0,0	0,0	Beer (000 000 litres)
ღვინო (მლნ. ლიტრი)	3,7	4,2	5,2	7,5	7,7	12,6	2,3	Wine (000 000 litres)
სპირტიანი სასმელები (მლნ. ლიტრი)	0,4	1,0	0,8	1,2	1,6	2,1	2,0	Spirits (000 000 litres)

ცხრილი დ3. სურსათის ოფიციალურად აღრიცხული იმპორტი და ექსპორტი
ღირებულებით გამოსახულებაში (უმნიშვნელოვანესი კომპონენტები)

Table A3. Officially Registered Food Imports and Exports in value terms
(Most Important Components)

იმპორტი (მლნ აშშ დოლარი)
Imports (000 000 USD)

პროდუქტი	IV კვარტალი				IV quarter			Food Item
	2000	2001	2002	2003	2004	2005	2006	
ხორბალი	11,2	3,2	2,7	14,6	16,4	14,8	34,5	Wheat
პურის ფქვილი	5,1	6,2	1,2	4,1	16,2	13,1	8,9	Wheat flour
კარტოფილი	0,3	0,3	0,3	0,4	0,1	0,1	3,7	Potato
ბრინჯი	0,0	0,0	0,0	0,1	0,1	0,7	0,5	Rice
შაქარი	10,1	6,0	13,1	14,6	14,7	28,7	15,8	Sugar
ხორცი (ფრინველის გარდა)	0,2	0,4	0,9	1,0	1,2	1,8	5,3	Meat (except poultry)
ფრინველის ხორცი	3,1	1,2	2,9	3,0	2,9	4,0	8,3	Poultry
თევზი (დაკონსერვებულის ჩათვლით)	0,4	0,2	0,3	0,6	1,4	2,9	7,3	Fish (including canned)
შეუსქლელელი რძე, კეფირი, იოგურტი	0,0	0,1	0,1	0,2	0,5	0,6	0,9	Milk (not concentrated), kefir, yoghurt
შესქლელებული რძე, რძის ფხვნილი	0,3	0,3	0,2	0,3	3,6	3,5	3,2	Concentrated milk, milk powder
კარაქი	0,7	0,2	0,3	0,6	1,9	2,1	2,6	Butter
კვერცხი	0,6	0,7	0,4	0,7	1,9	1,2	2,4	Eggs
მცენარეული ზეთი	0,6	0,8	0,7	0,8	5,5	7,5	7,2	Vegetable oil
მარგარინი	0,7	0,8	0,7	0,9	1,9	2,4	3,6	Margarine
ბოსტნეული	0,7	0,6	0,8	0,6	1,1	1,2	9,4	Vegetables
ხილი	0,5	0,7	0,9	1,0	2,8	1,3	3,5	Fruit

ექსპორტი (მილიონი აშშ დოლარი)
Exports (000 000 USD)

პროდუქტი	IV კვარტალი				IV quarter			Food Item
	2000	2001	2002	2003	2004	2005	2006	
ხორბალი	0,09	0,16	0,20	0,03	0,08	0,17	0,29	Wheat
შაქარი	0,94	0,74	4,86	9,53	7,83	6,44	3,20	Sugar
მცენარეული ზეთი	0,00	-	-	0,08	0,29	0,01	0,02	Vegetable oil
ბოსტნეული	0,09	0,16	0,20	0,03	0,08	0,17	0,29	Vegetables
ხილი	9,51	3,93	5,13	10,20	14,30	44,12	26,72	Fruit
მინერალური წყლები	1,90	2,90	3,89	4,93	6,80	8,88	3,31	Mineral waters
უალკოჰოლო სასმელები	0,65	0,64	0,92	3,19	3,52	4,47	6,18	Soft drinks
ლუდი	0,02	-	0,01	0,05	0,00	0,05	0,04	Beer
ღვინო	8,76	8,57	10,59	13,89	14,61	26,37	7,73	Wine
სპირტიანი სასმელები	0,66	1,66	2,45	4,92	5,79	8,92	7,97	Spirits

**სტატისტიკური ბიულეტენი:
სასურსათო უსაფრთხოების
მდგომარეობა
ტენდენციები ციფრებში**

**STATISTICAL BULLETIN:
FOOD SECURITY
SITUATION
Trends in figures**

პასუხისმგებელი გამოშვებაზე
გიორგი კვინიკაძე

Responsible for the edition
Giorgi Kvinikadze

გამოშვებაზე მუშაობდნენ:

Following persons worked on the edition:

*ეკონომიკური განვითარების სამინისტროს
სტატისტიკის დეპარტამენტიდან*

*From the Department of Statistics under Ministry of
Economic Development of Georgia*

გიორგი კვინიკაძე
ალექსანდრე არაბული
გიორგი ცაია
თამარ თათარაშვილი
ლია მდინარაძე
ნანა თანიაშვილი
მზია კერესელიძე
ლამარა ლომიძე
ოლია ჩუტკერაშვილი
თამარ პოპიაშვილი

George Kvinikadze
Alexander Arabuli
Giorgi Tsaia
Tamar Tatarashvili
Lia Mdinardze
Nana Taniashvili
Mzia Kereselidze
Lamara Lomidze
Olia Chutkerashvili
Tamar Popiashvili

ტირაჟი
100 ეგზემპლარი

Circulation
100 copies

**შენიშვნებითა და წინადადებებით
გთხოვთ მოგვმართოთ შემდეგ მისამართზე:**
სასურსათო უსაფრთხოების ობსერვატორია,
პეკინის ქ. 4, თბილისი 0115, საქართველო
ტელ: (995 32) 33 10 11
(995 32) 33 70 26
ფაქსი: (995 32) 33 70 26
ელ.ფოსტა: gkvinikadze@statistics.gov.ge

**Your notes and suggestions are highly appreciated
Feel free to contact us at:**
Food Security Observatory, 4. Pekini Street,
Tbilisi 0115, Georgia
Phone: (995 32) 33 10 11
(995 32) 33 70 26
Fax: (995 32) 33 70 26
E-mail: gkvinikadze@statistics.gov.ge