

**საქართველოს ეკონომიკური განვითარების სამინისტრო
სტატისტიკის დეპარტამენტი
MINISTRY OF ECONOMIC DEVELOPMENT OF GEORGIA
DEPARTMENT OF STATISTICS**

**საქართველო
GEORGIA**

**სასურსათო უზრუნველყოფის მდგომარეობა
ტენდენციები ციფრებში
FOOD SECURITY SITUATION
TRENDS IN FIGURES**

სტატისტიკური ბიულეტენი
გამოშვება № 25
დეკემბერი, 2006 წ.

STATISTICAL BULLETIN
Issue No. 25
December, 2006

ბიულეტენის წინამდებარე გამოშვება მომზადებულ იქნა საქართველოს ეკონომიკური განვითარების სამინისტროს სტატისტიკის დეპარტამენტის მიერ ევროკომისიის სასურსათო უზრუნველყოფის პროგრამის ფინანსური და გაეროს სურსათისა და სოფლის მეურნეობის ორგანიზაციის ტექნიკური დახმარებით. წარმოდგენილი მასალა, გამოყენებული განსაზღვრებები, მონაცემთა ინტერპრეტაცია და დასკვნები არ გულისხმობს, რომ ისინი გამოხატავს ევროკომისიის ან გაეროს სურსათისა და სოფლის მეურნეობის ორგანიზაციის პოზიციას.

This publication was prepared by the Department of Statistics under Ministry of Economic Development of Georgia with financial support from the **Food Security Programme of the European Commission** and technical support from the **Food and Agricultural Organization of the U.N.** The presentation of the material, designations employed, findings and interpretations do not imply the expression of any opinion whatsoever on the part of the European Commission or Food and Agricultural Organization of the U. N.

საქართველოსა და მისი მხარეების რუკა

MAP OF GEORGIA WITH REGIONS



| | | | |
|---|---|---|---|
|  | ქ. თბილისის მერია Tbilisi Municipality |  | კახეთი Kakheti Region |
|  | აფხაზეთის არ Abkhazia AR |  | მცხეთა-მთიანეთი Mtskheta-Mtianeti Region |
|  | აჭარის არ Ajara AR |  | რაჭა-ლეჩხუმი და ქვემო სვანეთი Racha-Lechkhumi & Kvemo Svaneti Region |
|  | გურია Guria Region |  | სამეგრელო-ზემო სვანეთი Samegrelo & Zemo Svaneti Region |
|  | იმერეთი Imereti Region |  | სამცხე-ჯავახეთი Samtskhe-Javakheti Region |
|  | ქვემო ქართლი Kvemo Kartli Region |  | შიდა ქართლი Shida Kartli Region |

სარჩევი CONTENTS

| | |
|--|----|
| პირობითი აღნიშვნები Abbreviations | 4 |
| წინასიტყვაობა Foreword..... | 5 |
| მთავარი ამ გამოშვებაში Main Points of the Issue | 7 |
| §1. სურსათის არსებობა Section 2. Food Availability | 8 |
| §2. სურსათის ფასები Section 2. Food Prices | 10 |
| დანართი: სტატისტიკური ცხრილები Annex: Statistical Tables | 13 |
| ცხრილი დ1. სურსათის საშუალო ფასები საქართველოსა და 5 ქალაქში (2001-2006) Table A1. Average Food Prices in Georgia and 5 Cities (2001-2006) | 13 |
| ცხრილი დ2. პირუტყვის სულადობა (2001-2006) Table A2. Livestock Numbers (2001-2006) | 14 |
| ცხრილი დ3. მეცხოველეობის ძირითადი პროდუქტების წარმოება (2001-2006) Table A3. Animal Production (2001-2006) | 15 |
| ცხრილი დ4. სურსათის ოფიციალურად აღრიცხული იმპორტი და ექსპორტი რაოდენობრივ გამოსახულებაში (2000-2006) Table A4. Officially Registered Food Imports and Exports in quantity terms (2000-2006)..... | 16 |
| ცხრილი დ5. სურსათის ოფიციალურად აღრიცხული იმპორტი და ექსპორტი ღირებულებით გამოსახულებაში (2000-2006) Table A5. Officially Registered Food Imports and Exports in value terms (2000-2006) | 17 |

პირობითი აღნიშვნები

| | |
|------------|--|
| ეგს | ეკონომიკური განვითარების სამინისტრო |
| მსპ | მსოფლიო სასურსათო პროგრამა |
| სდ | სტატისტიკის დეპარტამენტი |
| სუო | სასურსათო უსაფრთხოების ობსერვატორია |
| სფი | სამომხმარებლო ფასების ინდექსი |

ABBREVIATIONS

| | |
|-------------|--|
| CPI | Consumer Price Index |
| DS | Department of Statistics |
| FAO | Food and Agriculture Organization of the United Nations |
| FPI | Food Price Index |
| FSO | Food Security Observatory |
| MoED | Ministry of Economic Development of Georgia |
| WFP | World Food Programme |

წინასიტყვაობა

წინამდებარე გამოცემა წარმოადგენს სტატისტიკის დეპარტამენტთან არსებული სასურსათო უსაფრთხოების ობსერვატორიის (სუო) ყოველკვარტალური ბიულეტენის “საქართველო. სასურსათო უზრუნველყოფის მდგომარეობა. ტენდენციები ციფრებში” ოცდამეხუთე გამოშვებას.

2006 წლის აგვისტოში ჩატარებული ინფორმაციის მწარმოებელთა და მომხმარებელთა სემინარში მონაწილეთა და ექსპერტთა რეკომენდაციით, ახალი მიდგომის მიხედვით სასურსათო უსაფრთხოების ორი ასპექტი – სურსათის მისაწვდომობა (გარდა სურსათის ფასებისა) და სურსათის გამოყენება, ასევე სოციალურ-ეკონომიკური მაჩვენებლები რეგულარულად მხოლოდ წლიურ გამოშვებებში იქნება გაშუქებული. კვარტალურ გამოშვებებში მკითხველს მივაწვდით სურსათის არსებობასთან დაკავშირებულ ოპერატიულ ინფორმაციას, როგორცაა სასოფლო სამეურნეო კულტურების წარმოება, მათი მდგომარეობა, მეცხოველეობის პროდუქციის წარმოება და საგარეო ვაჭრობა. კვარტალურ გამოშვებებში აგრეთვე გაშუქებული იქნება სურსათის ფასები.

წინამდებარე გამოშვების პირველ პარაგრაფში მიმოხილულია სურსათის არსებობასთან დაკავშირებული საკითხები სურსათით საგარეო ვაჭრობის ჩათვლით, ხოლო მეორეში – სურსათის ფასები. დანართის ცხრილებში მოყვანილია დაწვრილებითი ინფორმაცია სურსათის ფასების შესახებ საქართველოსა და მის 5 დიდ ქალაქში, აგრეთვე პირუტყვის სულადობის, მეცხოველეობის პროდუქციის წარმოებისა და საგარეო ვაჭრობის შესახებ.

2006 წლის ბოლოს საქართველოში გატარებული ადგილობრივი თვითმმართველობის რეფორმის შედეგად გაუქმდა სოფლის და თემის საკრებულოები და შესაბამისად მათში სტატისტიკოს-ადმინისტრატორების ინსტიტუტი, რომელიც ფაქტიურად წარმოადგენდა რეგიონებიდან სოფლის მეურნეობის შესახებ სტატისტიკური ინფორმაციის მომწოდებელ ერთადერთ წყაროს. ამ მიზეზით მიმდინარე გამოშვებაში ვერ მოხერხდა ისეთი მნიშვნელოვანი მონაცემების გამოქვეყნება, როგორცაა: 2006 წლის საშემოდგომო ნათესი ფართობები და მემცენარეობის პროდუქციის წარმოება. ამ ინფორმაციის მისაღებად უნდა დაველოდოთ სასოფლო მეურნეობათა შერჩევითი კვლევის შედეგებს, რომლებიც 2007 წლის მარტის ბოლოსთვის გახდება ცნობილი. აღნიშნული

FOREWORD

The presented publication is the twenty fifth issue of the quarterly bulletin of Food Security Observatory of Department of Statistics under Ministry of Economic Development of Georgia.

According to recommendations of experts and participants of the Workshop of Users and Producers of Food Security Information held in August 2006, two aspects of food security, access to food (except food prices) and food utilization, as well as socio-economic indicators will be covered regularly only in the annual issues, while in the quarterly issues current information concerning food availability such as crop production, cropping situation, animal production and trade will be presented including food prices.

In Section 1 of the present issue, topics connected with food availability are considered including food trade, while in Section 2 food prices are reviewed. In Annex tables, information on III quarter food prices in Georgia and 5 big cities are given as well as the tables on livestock numbers, animal production and food trade.

Due to the local government reform in 2006 in Georgia, the sakrebulo (local self-government bodies) and accordingly the institute of statistician-enumerators therein were abolished. These were actually the only source of agricultural statistics from regions. For this reason we are presently unable to publish information regarding winter crop sown areas and production of crops for 2006.

For receiving this information, we have to wait for the first results of the sample survey of agricultural holdings, which will be available by the end of March 2007. The survey will be a quarterly one and along with production indicators it will provide users with diverse information of other type.

For the purposes of increasing quality and timeliness of agricultural statistics, agricultural survey is planned to be launched from the beginning of 2007. This survey will enable us to meet the requirements of users of the presented bulletin more timely.

The present issue of the bulletin, as well as the previous ones, are available in the Internet at the web-site:

გამოკვლევა ყოველკვარტალური იქნება. გარდა წარმოების მაჩვენებლებისა, იგი საშუალებას მოგვცემს დავაკმაყოფილოთ ინფორმაციის მომხმარებელთა სხვა მრავალფეროვანი მოთხოვნილებებიც.

ბიულეტენის წინამდებარე გამოშვება, ისევე როგორც წინა გამოშვებები, ხელმისაწვდომია ინტერნეტში შემდეგ მისამართზე:

[http: // www.statistics.ge/](http://www.statistics.ge/)

სამუშაო ჯგუფი იმედოვნებს, რომ მკითხველი აქტიურად გამოთქვამს თავის მოსაზრებებს დაგეგმილი ცვლილებების შესახებ (საკონტაქტო მისამართები იხ. ბოლო გვერდზე). აგრეთვე ვიმედოვნებთ, რომ სასურსათო უსაფრთხოების ობსერვატორიის ძალისხმევა ხელს შეუწყობს საქართველოს მოსახლეობის სასურსათო უზრუნველყოფის მდგომარეობის შემდგომ გაუმჯობესებას.

გიორგი კვინიკაძე,
სასურსათო უსაფრთხოების
ობსერვატორიის კოორდინატორი საქართველოში

[http: // www.statistics.ge/](http://www.statistics.ge/)

The working group hopes that the users will actively provide their comments about the planned changes (contact addresses are given on the last page). We also hope that our joint efforts will substantially contribute to ensuring food security of the population of Georgia.

Giorgi Kvinikadze,
FSO Coordinator in Georgia

მთავარი ან გამოწვევაში:

სურსათის არსებობა

- **მემცენარეობის პროდუქცია** – 2006 წლის ოქტომბერში ადგილობრივი თვითმმართველობის რეფორმის შედეგად საქართველოში გაუქმდა სოფლისა და თემის საკრებულოები და შესაბამისად მათში სტატისტიკოს-აღმრიცხველების ინსტიტუტი. ამის გამო შეუძლებელი გახდა 2006 წელს საშემოდგომო ნათესი ფართობების და მემცენარეობის პროდუქციის შესახებ მონაცემების მოპოვება და გამოქვეყნება. ამ მონაცემების გამოქვეყნება შესაძლებელი გახდება 2007 წლის I კვარტლის ბოლოსათვის, როდესაც ცნობილი გახდება სასოფლო მეურნეობათა პირველი შერჩევითი გამოკვლევის წინასწარი შედეგები.
- **მეცხოველეობის პროდუქცია** - 2006 წლის III კვარტალში წინა წლის შესაბამის პერიოდთან შედარებით საქართველოში შემცირდა ხორცის, რძისა და კვერცხის წარმოება. რძის წარმოების შემცირება წლის განმავლობაში ძლიერმა გვალვებმა გამოიწვია, ხოლო ხორცისა და კვერცხის წარმოების შემცირება წლის დასაწყისში საქართველოში ფრინველის გრიპის გავრცელების საშიშროების არსებობის შედეგია.
- **საგარეო ვაჭრობა** - 2006 წლის III კვარტალში წინა წლის შესაბამის პერიოდთან შედარებით სასურსათო პროდუქციის ექსპორტი 45.6%-ით შემცირდა და მთელი ექსპორტის 9% შეადგინა. სურსათის იმპორტი 39.8%-ით გაიზარდა, თუმცა მისი წილი მთლიან იმპორტში შემცირდა და 13% შეადგინა.

სურსათის ფასები

- **ფასების ინდექსები** – 2006 წლის III კვარტალში წინა წლის შესაბამის პერიოდთან შედარებით სამომხმარებლო ფასების ინდექსის ზრდამ 13 პროცენტი შეადგინა, ხოლო სურსათისა და უალკოჰოლო სასმელების ფასების ინდექსის ზრდა უფრო მეტი იყო – 17 პროცენტი.
- **ძირითადი ტენდენციები** – 2006 წლის III კვარტალში გასული წლის შესაბამის პერიოდთან შედარებით ფასები ბევრ საკვებ პროდუქტზე გაიზარდა. ეს განსაკუთრებით შეეხო კარტოფილს (76%-ით), ლობიოს (70%-ით), ქათმის ხორცსა (55%-ით) და კვერცხს (60%-ით). პრაქტიკულად არ შეცვლილა პურის, პურის ფქვილის, მზესუმზირის ზეთის და რძის ფასი.

MAIN POINTS OF THE ISSUE

Food availability

- **Crop production** – Due to the local government reform in 2006 the sakrebulo (local self-government bodies) and accordingly the institute of statistician-enumerators therein were abolished in Georgia. Thus it became impossible to collect and publish information concerning winter sown areas and crop production in 2006. We will be able to publish this information at the end of I quarter 2007, when preliminary results of the first sample survey of agricultural holdings will be known.
- **Animal production** – Production of meat, milk and eggs has decreased in III quarter 2006 as compared with the corresponding period of the previous year. The decrease of milk production was caused by severe droughts, while decrease of meat and egg production by the fear of spread of avian flu.
- **Food trade** – Food export reduced by 45.6 percent in III quarter 2006 as compared with the corresponding period of the previous year and amounted to 9 percent of the total export. Food import increased by 39.8 percent, however its share in the total import reduced amounted to 13 percent.

Food prices

- **Price indices** – The increase of CPI in III quarter 2006 as compared with the corresponding period of previous year amounted to 13 percent. The growth rate of price index of food and soft drinks was higher – 17 percent.
- **Major trends** – Prices for many staple foodstuffs have increased in III quarter 2006 as compared with the corresponding period of previous year. This mainly concerns potato (by 76 percent), haricot bean (by 70 percent), chicken meat (by 55 percent) and eggs (by 60 percent). Prices for bread, wheat flour, sunflower oil and milk have remained practically unchanged.

§1. სურსათის არსებობა

SECTION 1. FOOD AVAILABILITY

1.1. საშემოდგომო ნათესები და მემცენარეობის პროდუქცია.

2006 წლის ბოლოს საქართველოში გატარებული ადგილობრივი თვითმმართველობის რეფორმის შედეგად გაუქმდა სოფლისა და თემის საკრებულოები და შესაბამისად მათში სტატისტიკოს-ალმრიცხველების ინსტიტუტი, რომელიც ფაქტიურად წარმოადგენდა სოფლის მეურნეობის შესახებ სტატისტიკური ინფორმაციის მიღების ერთადერთ წყაროს. ამ მიზეზით მიმდინარე გამოშვებაში ვერ მოხერხდა ისეთი მნიშვნელოვანი მონაცემების გამოქვეყნება, როგორიცაა: 2006 წლის საშემოდგომო ნათესი ფართობები და მემცენარეობის პროდუქციის წარმოება.

1.2. მეცხოველეობის პროდუქცია.

1.1 დიაგრამა გვიჩვენებს რომ 2006 წლის III კვარტალში გასული წლის შესაბამის პერიოდთან შედარებით გაიზარდა მსხვილფეხა რქოსანი პირუტყვის, ღორისა, ცხვრისა და თხის სულადობა, თუმცა ხორცის წარმოება შემცირდა (იხ. 1.2 დიაგრამა). ამის მთავარი მიზეზი მიმდინარე წლის დასაწყისში ქათმის გრიპის გავრცელების საშიშროების გამო ფრინველის სულადობის მკვეთრი კლებაა. წლის მეორე ნახევრიდან მოსახლეობამ ხელახლა დაიწყო ფრინველის მოძრავლება, რის გამოც მნიშვნელოვნად შემცირდა ფრინველის ხორცის წარმოება. ამან

1.1. Winter crop sown areas and crop production.

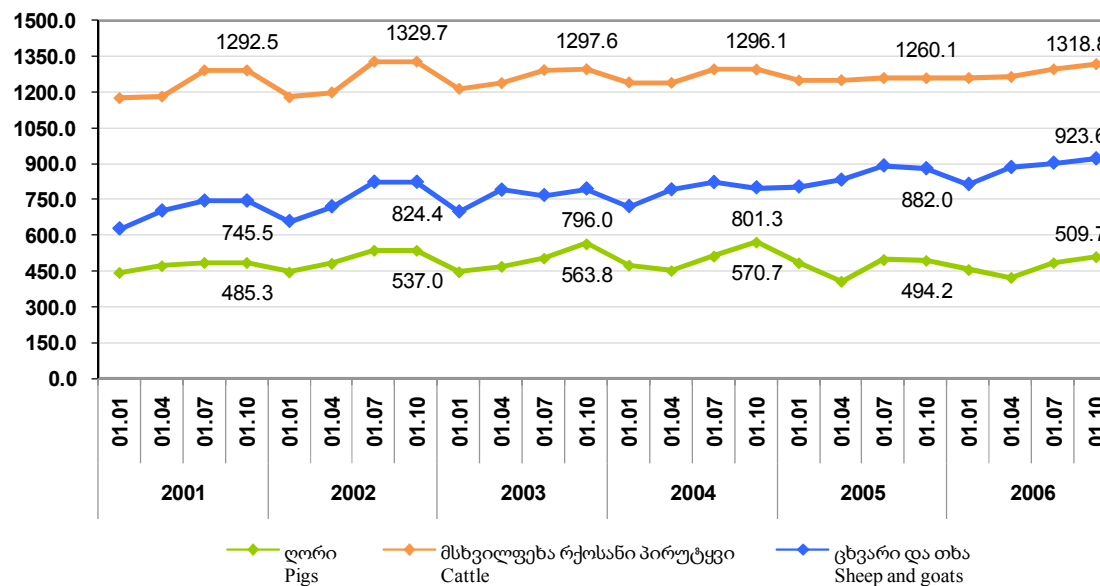
Owing to the local government reforms of 2006 in Georgia the sakrebulo (local self-government bodies) and accordingly the institute of statistician-enumerators therein were abolished. These were actually the only source of agricultural statistics from regions. For this reason we are unable to publish information regarding winter crop sown areas and crop production in 2006.

1.2. Animal Production.

As shown by **Chart 1.1**, number of livestock has increased in Georgia in the III quarter of 2006 as compared with the corresponding periods of previous years, whilst the meat production has reduced (see **Chart 1.2**). This was mainly caused by the fear of spreading of avian flu at the beginning of 2006. Starting from the second half of 2006, holdings began raising poultry again, which

დიაგრამა 1.1. საქართველოში პირუტყვის სულადობის გრძელვადიანი დინამიკა (ათასი სული)

Chart 1.1. Long-term Dynamics of Livestock Numbers in Georgia (thousand heads)



ცხრილი 1.1. სურსათის ექსპორტი და იმპორტი საქართველოში, III კვარტალი
Table 1.1. Food export and import in Georgia, III quarter

1.1.a. სურსათის ექსპორტ-იმპორტი, მლნ აშშ დოლარი
1.1.a. Export and import of food, in 000 000 USD

| | 2000 | 2001 | 2002 | 2003 | 2004 | 2005 | 2006 | |
|----------|------|------|------|------|-------|------|-------|--------|
| ექსპორტი | 6.2 | 6.9 | 14.6 | 19.6 | 22.9 | 31.1 | 16.9 | Export |
| იმპორტი | 35.5 | 35.0 | 30.9 | 43.5 | 101.9 | 92.1 | 128.8 | Import |

1.1.b. სურსათის წილი მთლიან ექსპორტ-იმპორტში, %
1.1.b. Share of food in total export and import, %

| | 2000 | 2001 | 2002 | 2003 | 2004 | 2005 | 2006 | |
|-----------|------|------|------|------|------|------|------|-----------|
| ექსპორტში | 6.5 | 7.7 | 15.2 | 13.4 | 14.5 | 13.8 | 6.7 | In export |
| იმპორტში | 19.3 | 17.6 | 16.1 | 13.6 | 20.8 | 13.4 | 12.6 | In import |

გავლენა იქონია ხორცის მთლიან წარმოებაზე, რომელიც 2006 წლის III კვარტალში 9.6%-ით შემცირდა 2005 წლის III კვარტალთან შედარებით. მიმდინარე წელი არახელსაყრელი იყო რძის წარმოების თვალსაზრისითაც. ზაფხულის განმავლობაში გვალვების გამო შემცირდა წველადობა, რის გამოც რძის წარმოება მიმდინარე წლის III კვარტალში 8.7%-ით შემცირდა 2005 წლის შესაბამის პერიოდთან შედარებით (იხ. **1.3 დიაგრამა**), მიუხედავად მეწველი ძროხის სულადობის 1%-ით ზრდისა.

დაწვრილებითი მონაცემები პირველი ოქტომბრის მდგომარეობით პირუტყვის სულადობისა და III კვარტალში მეცხოველეობის პროდუქციის შესახებ **დანართის დ2 და დ3** ცხრილებშია მოყვანილი.

1.3. სურსათით საგარეო ვაჭრობა.

2006 წლის III კვარტალში სურსათის იმპორტმა მთლიანი იმპორტის 13 პროცენტი შეადგინა, ხოლო ექსპორტმა – მთლიანი ექსპორტის 9 პროცენტი. **დანართის დ4 და დ5 ცხრილებში** მოყვანილია კვების პროდუქტების და სასმელების ძირითადი იმპორტისა და ექსპორტის ოფიციალურად აღრიცხული მაჩვენებლები შესაბამისად რაოდენობრივ და ღირებულებით გამოსახულებაში.

2006 წლის III კვარტალში სასურსათო პროდუქციის ექსპორტი 45.6%-ით შემცირდა წინა წლის შესაბამის პერიოდთან შედარებით (იხ. **ცხრილი 1.1**), რამაც გამოიწვია ამ მაჩვენებლის მთლიან ექსპორტში წილის მნიშვნელოვანი შემცირება (51.5%-ით). რაც შეეხება იმპორტს, სასურსათო პროდუქციის იმპორტი 2006 წლის III კვარტალში 39.8%-ით გაიზარდა 2005 წლის III კვარტალთან შედარებით, თუმცა მთლიანი იმპორტის საგრძნობი (48.8%-იანი) ზრდის გამო მისი წილი მაინც შემცირდა 6.1%-ით.

led to a reduction in poultry meat production thus influencing the total meat production: it has decreased by 9.6% in the III quarter 2006 as compared with the corresponding period of 2005. The current year was unfavorable for milk production. Due to droughts in summer, milk yield has reduced, which caused the decrease of milk production by 8.7% in the III quarter 2006 compared to the same period of 2005 despite of 1% increase of the dairy cows number (see **Chart 1.3**).

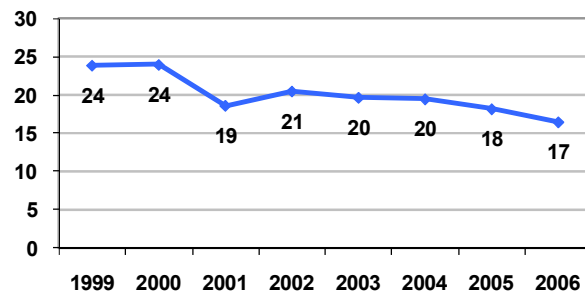
Detailed data on livestock numbers as of 1 October as well as on animal production in III quarter 2006, can be found in **Annex Tables A2 and A3**.

1.3. Food Trade.

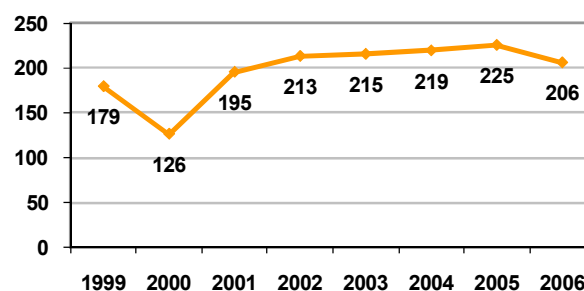
Food import amounted to 13% of the total import in III quarter 2006, while food export to 9% of the total export. **Annex Tables A4 and A5** represent the officially registered volumes of main imports and exports of food and beverages in III quarter of 2006 in quantity and value terms, respectively.

Food export has decreased by 45.6% in III quarter 2006 as compared with the corresponding period of the previous year (see **Table 1.1**). This led to the decrease of its share in whole export by 51.5%. As for food import, it has increased by 39.8% in III quarter 2006 as compared with the corresponding period of 2005. However, due to significant increase (by 48.8%) of the total import, its share has nevertheless decreased by 6.1%.

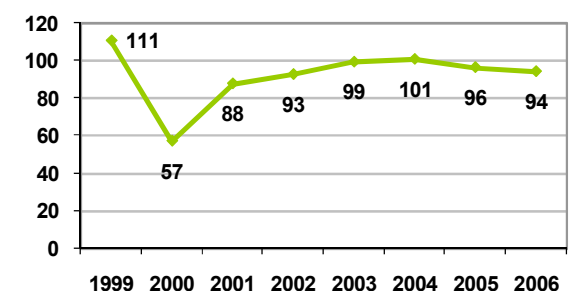
დიაგრამა 1.2. საქართველოში ხორცის წარმოების დინამიკა (ათასი ტონა)
Chart 1.2. Dynamics of Meat Production in Georgia (thousand tons)



დიაგრამა 1.3. საქართველოში რძის წარმოების დინამიკა (ათასი ტონა)
Chart 1.3. Dynamics of Milk Production in Georgia (thousand tons)



დიაგრამა 1.4. საქართველოში კვერცხის წარმოების დინამიკა (მლნ ცალი)
Chart 1.4. Dynamics of Egg Production in Georgia (million units)



§2. სურსათის ფასები

2.1. ნომინალური ფასები.

2.1 დიაგრამა ასახავს საქართველოში ძირითადი საკვები პროდუქტების სამომხმარებლო ფასების პროცენტულ ცვლილებებს 2006 წლის III კვარტალში წინა წლის შესაბამის პერიოდთან შედარებით. უფრო დაწვრილებითი ინფორმაცია III კვარტალის ფასების შესახებ დინამიკაში, რომელიც საქართველოს გარდა მის 5 დიდ ქალაქსაც – თბილისს, ქუთაისს, ბათუმს, გორსა და თელავს – მოიცავს, **დანართის დ1 ცხრილში** არის წარმოდგენილი. **2.1 დიაგრამიდან** ჩანს, რომ ფასები მნიშვნელოვნად გაიზარდა ბევრ საკვებ პროდუქტზე, თუმცა მოსახლეობის სასურსათო უსაფრთხოების თვალსაზრისით დადებითი მომენტი პურის ფასის სტაბილურობა წლების განმავლობაში. უცვლელი დარჩა მზესუმზირის ზეთის ფასიც. ასევე აღსანიშნავია, რომ ფასების საერთო ზრდის ფონზე უმნიშვნელოდ გაიზარდა პურის ფქვილის (1%), სიმინდის ფქვილის (3%) და რძის (0.9%) ფასები. 2006 წელს არახელსაყრელი ბუნიებრივი პირობების გამო (ყინვები, გვალვები, წყალდიდობები) მნიშვნელოვნად შემცირდა მეძეცენარეობის პროდუქციის წარმოება, რამაც გამოიწვია ამ პროდუქტებზე ფასების ზრდა (**იხ. 2.2 დიაგრამა**). რაც შეეხება ქათმის ხორცისა და კვერცხის ფასების ზრდას, ეს ძირითადად 2006 წელს გავრცელებული ქათმის გრიპის ეპიდემიასთანაა დაკავშირებული (**იხ. 2.3 დიაგრამა**).

2.2 სურსათის ფასები ფასების საერთო ღონესთან მიმართებაში.

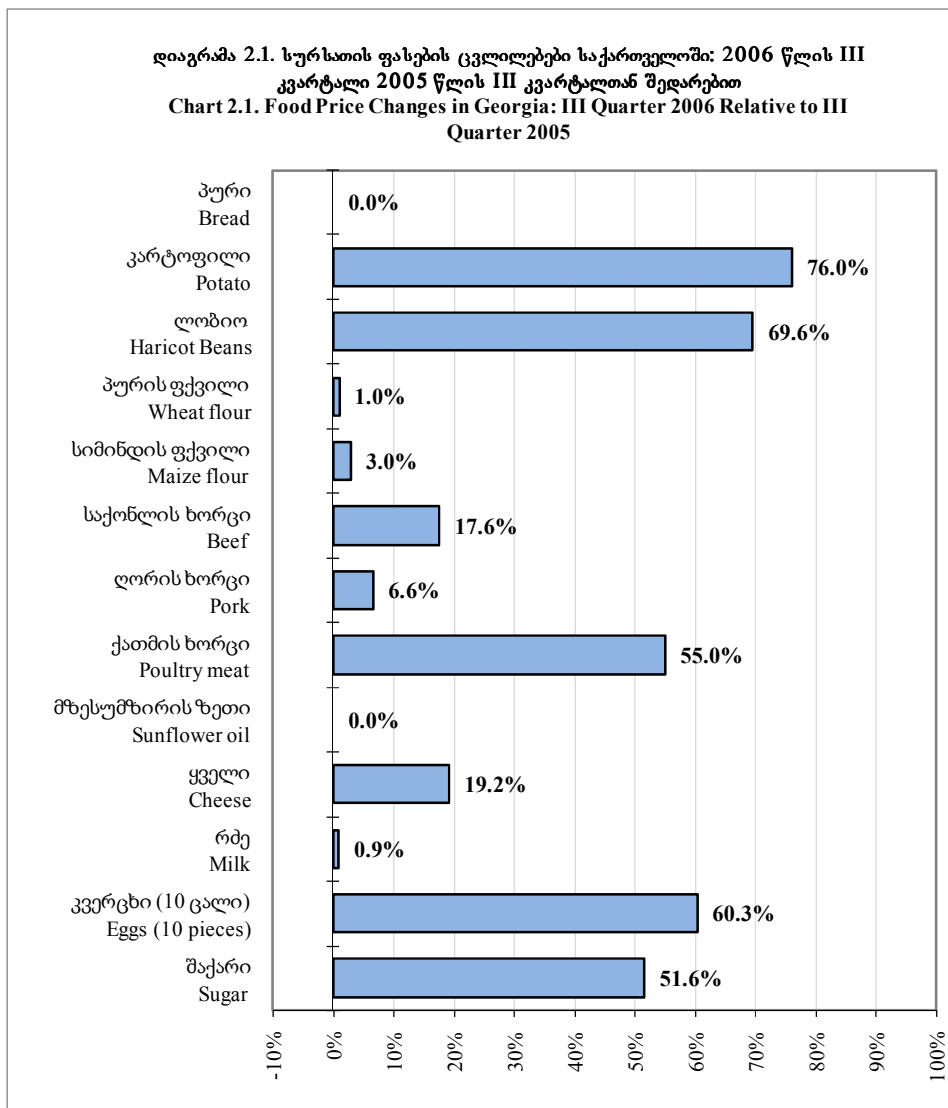
2006 წლის III კვარტალში წინა წლის შესაბამის პერიოდთან შედარებით სამომხმარებლო ფასების

SECTION 2. FOOD PRICES

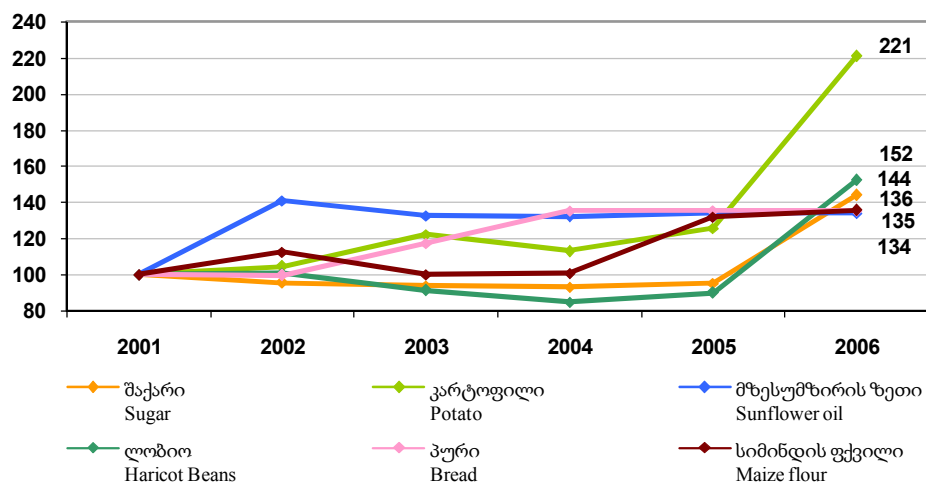
2.1. Nominal prices

Chart 2.1 shows price percentage changes of staple foodstuff in Georgia in III quarter 2006 relative to III quarter 2005. More detailed information, presenting data in dynamics and covering along with Georgia also its five big cities – Tbilisi, Kutaisi, Batumi, Gori and Telavi, may be found in **Annex**

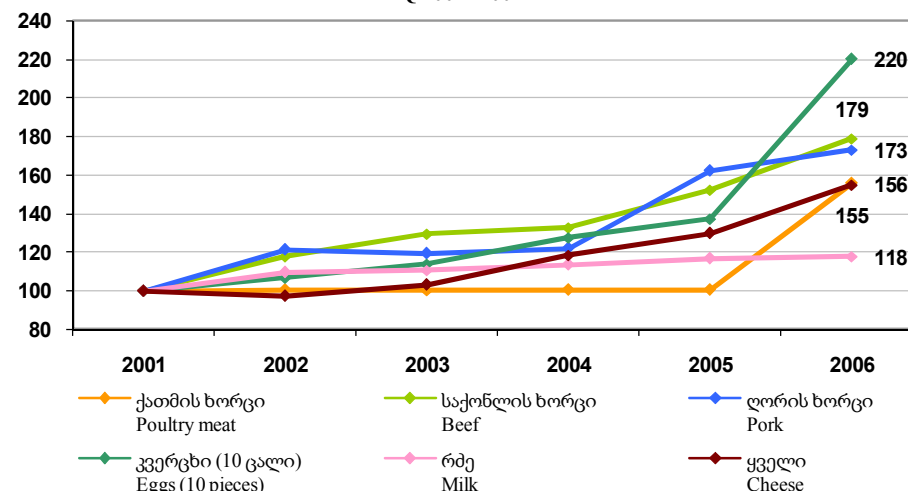
Table A1. It can be seen from **Chart 2.1** that the prices of many staple foodstuffs have significantly increased. However, the stability of bread prices is a positive point from the point of view of population's food security. The price of sunflower oil has also remained unchanged. It is worth to be noted that against the background of the overall increase of prices, very insignificant increase of prices was observed for bread flour (1%), maize flour (3%) and milk (0.9%). Owing to unfavorable weather conditions, the crop production has considerably decreased in 2006, causing high prices of these products (see **Chart 2.2**). The abrupt price increase of chicken and eggs is connected with consequences of spread of



დიაგრამა 2.2. მცენარეული წამოშობის საკვები პროდუქტების
III კვარტალის ფასების დინამიკა: 2001 წლის III კვ.=100
Chart 2.2. Dynamics of III quarter Prices of Vegetable Foodstuff:
III Q 2001=100



დიაგრამა 2.3. ცხოველური წამოშობის საკვები პროდუქტების
III კვარტალის ფასების დინამიკა: 2001 წლის III კვ.=100
Chart 2.3. Dynamics of III quarter Prices of Animal Foodstuff:
III Q 2001=100



ინდექსის ზრდამ 13 პროცენტი შეადგინა, ხოლო სურსათისა და უალკოჰოლო სასმელების ფასების ინდექსის ზრდა უფრო მეტი იყო – 17 პროცენტი (იხილეთ **ცხრილი 2.1**). ეს არც არის გასაკვირი – **2.1 დიაგრამაზე** მოყვანილი თითქმის ყველა იმ საკვები პროდუქტისათვის, რომლებისთვისაც ფასების ზრდა დაფიქსირდა, ეს ზრდა ფასების საერთო დონის ზრდას მნიშვნელოვნად უსწრებდა წინ, ამასთან ამ პროდუქტების წილი სურსათისა და უალკოჰოლო სასმელების კალათაში საკმაოდ მაღალია.

2.3. სურსათის ფასები საქართველოს 5 ქალაქში

2.4 და 2.5 დიაგრამები

თვალსაჩინოდ ასახავს 2006 წლის III კვარტალის მონაცემებით საქართველოს 5 ქალაქში საკვები პროდუქტების ფასების საქართველოს საშუალო მაჩვენებლებიდან გადახრებს.

| ცხრილი 2.1. სამომხმარებლო და სურსათის ფასების ინდექსები | | | | | | | |
|--|------|------|------|------|------|------|---|
| Table 2.1. CPI and FPI | | | | | | | |
| (Source: DS under MoED, Division for Price Statistics) | | | | | | | |
| II კვარტალი | 2001 | 2002 | 2003 | 2004 | 2005 | 2006 | II quarter |
| სფი (1998 წელი = 100) | 128 | 135 | 142 | 150 | 160 | 181 | CPI (1998 = 100) |
| სურსათის ფასების ინდექსი (სურსათი, სასმელები და თამბაქო, 1998 წელი = 100) | 126 | 135 | 145 | 155 | 170 | 200 | FPI (Food, beverages and tobacco, 1998 = 100) |
| სურსათის ფასების ინდექსი (სურსათი და უალკოჰოლო სასმელები, 1998 წელი = 100) | 123 | 133 | 145 | 152 | 162 | 195 | FPI (Food and soft drinks, 1998 = 100) |

avian flu.

2.2 Food Prices Relative to Overall Price Level.

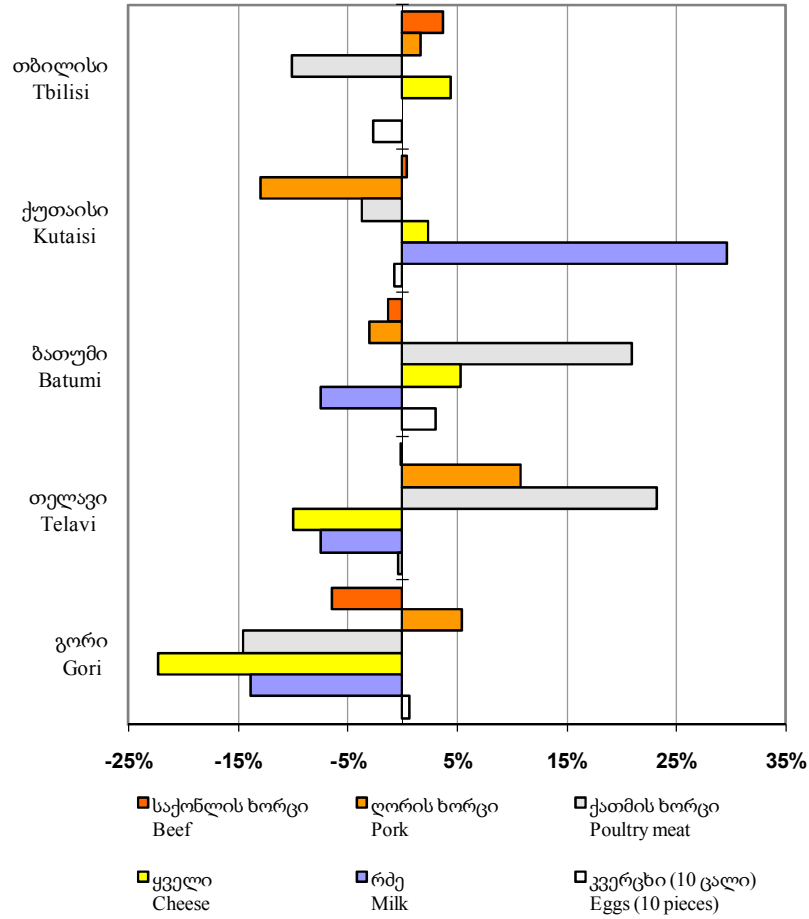
In III quarter 2006, as compared with the corresponding period of the previous year, CPI grew by 13 percent. The growth rate of food and soft drinks is higher – 17 percent (see **Table 2.1**). This is not surprising since for all but one food items shown in **Chart 2.1** whose prices grew, the price increase considerably exceeded the increase of overall price level, and the share of those items in the food and soft drinks basket is quite high.

2.3. Food prices in Five Cities of Georgia

Charts 2.4 and 2.5 below, based on III quarter 2006 data, illustrate food price deviations from the country averages in 5 big cities of Georgia.

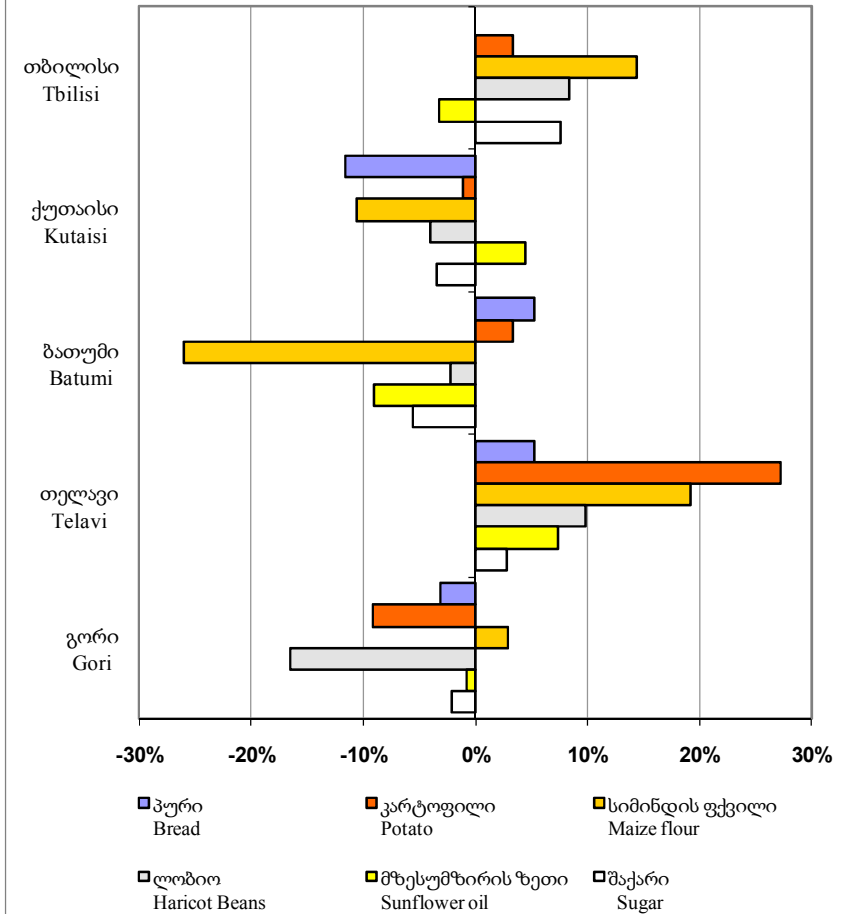
დიაგრამა 2.4. ცხოველური წარმოშობის საკვები პროდუქტების ფასების გადახრები საქართველოს ქალაქებში ქვეყნის საშუალო მაჩვენებლებთან შედარებით

Chart 2.4. Animal Foodstuff Price Deviations in Cities of Georgia Relative to Country Averages



დიაგრამა 2.5. მცენარეული წარმოშობის საკვები პროდუქტების ფასების გადახრები საქართველოს ქალაქებში ქვეყნის საშუალო მაჩვენებლებთან შედარებით

Chart 2.5. Vegetable Foodstuff Price Deviations in Cities of Georgia Relative to Country Averages



დანართი: სტატისტიკური ცხრილები

Annex: Statistical Tables

ცხრილი დ1. სურსათის საშუალო ფასები საქართველოსა და 5 ქალაქში

ლარი/კგX100, საცალო ფასები (წყარო: ევს სდ, ფასების სტატისტიკის განყოფილება)

Table A1. Average Food Prices in Georgia and 5 Cities

GEL/kgX100, retail prices (Source: DS under MoED, Price Statistics Division)

| | საქართველო | | | | | | Georgia | | | | | | თბილისი | | | | | | Tbilisi | | | | | |
|------------------|--------------|------|------|-------------|------|------|--------------|------|------|-------------|------|------|-----------------|--|--|--|--|--|---------|--|--|--|--|--|
| პროდუქტი | III კვარტალი | | | III quarter | | | III კვარტალი | | | III quarter | | | Food Item | | | | | | | | | | | |
| | 2001 | 2002 | 2003 | 2004 | 2005 | 2006 | 2001 | 2002 | 2003 | 2004 | 2005 | 2006 | | | | | | | | | | | | |
| პური | 70 | 70 | 83 | 95 | 95 | 95 | 81 | 81 | 86 | 97 | 95 | 95 | Bread | | | | | | | | | | | |
| კარტოფილი | 40 | 42 | 49 | 45 | 50 | 88 | 38 | 40 | 48 | 47 | 52 | 91 | Potatoes | | | | | | | | | | | |
| ლობიო | 179 | 180 | 163 | 152 | 161 | 273 | 153 | 149 | 160 | 160 | 150 | 296 | Haricot Beans | | | | | | | | | | | |
| პურის ფქვილი | 75 | 76 | 82 | 108 | 97 | 98 | 88 | 88 | 96 | 110 | 109 | 104 | Wheat flour | | | | | | | | | | | |
| სიმინდის ფქვილი | 77 | 86 | 76 | 77 | 101 | 104 | 74 | 95 | 82 | 89 | 131 | 119 | Maize flour | | | | | | | | | | | |
| ძროხის ხორცი | 392 | 461 | 507 | 520 | 596 | 701 | 407 | 493 | 500 | 558 | 642 | 727 | Beef | | | | | | | | | | | |
| ღორის ხორცი | 418 | 507 | 498 | 509 | 677 | 722 | 393 | 593 | 544 | 542 | 733 | 734 | Pork | | | | | | | | | | | |
| ქათმის ხორცი | 478 | 480 | 479 | 480 | 480 | 744 | 462 | 462 | 474 | 474 | 521 | 669 | Chicken | | | | | | | | | | | |
| მზესუმზირის ზეთი | 182 | 256 | 242 | 241 | 244 | 244 | 226 | 242 | 248 | 254 | 258 | 236 | Sunflower oil | | | | | | | | | | | |
| ყველი | 305 | 297 | 315 | 361 | 396 | 472 | 323 | 290 | 338 | 388 | 427 | 493 | Cheese | | | | | | | | | | | |
| რძე | 92 | 101 | 101 | 104 | 107 | 108 | 120 | 120 | 120 | 129 | 146 | 108 | Milk | | | | | | | | | | | |
| კვერცხი (10ც) | 134 | 143 | 152 | 171 | 184 | 295 | 126 | 148 | 155 | 172 | 188 | 287 | Eggs (10 units) | | | | | | | | | | | |
| შაქარი | 100 | 96 | 94 | 93 | 95 | 144 | 106 | 102 | 96 | 105 | 104 | 155 | Sugar | | | | | | | | | | | |

| | ქუთაისი | | | | | | Kutaisi ბათუმი | | | | | | Batumi | | | | | | | | | | | | |
|------------------|--------------|------|------|------|------|------|----------------|------|------|------|------|------|-----------------|------|------|------|------|------|-------------|--|--|--|--|--|-----------|
| პროდუქტი | III კვარტალი | | | | | | III quarter | | | | | | III კვარტალი | | | | | | III quarter | | | | | | Food Item |
| | 2001 | 2002 | 2003 | 2004 | 2005 | 2006 | 2001 | 2002 | 2003 | 2004 | 2005 | 2006 | 2001 | 2002 | 2003 | 2004 | 2005 | 2006 | | | | | | | |
| პური | 65 | 65 | 80 | 84 | 84 | 84 | 71 | 71 | 81 | 96 | 96 | 100 | Bread | | | | | | | | | | | | |
| კარტოფილი | 48 | 40 | 53 | 43 | 50 | 87 | 33 | 46 | 44 | 41 | 53 | 91 | Potatoes | | | | | | | | | | | | |
| ლობიო | 185 | 224 | 173 | 146 | 147 | 262 | 210 | 191 | 173 | 147 | 189 | 267 | Haricot Beans | | | | | | | | | | | | |
| პურის ფქვილი | 70 | 71 | 78 | 108 | 107 | 96 | 66 | 69 | 73 | 100 | 83 | 96 | Wheat flour | | | | | | | | | | | | |
| სიმინდის ფქვილი | 56 | 76 | 55 | 58 | 75 | 93 | 74 | 84 | 81 | 72 | 89 | 77 | Maize flour | | | | | | | | | | | | |
| ძროხის ხორცი | 400 | 400 | 500 | 500 | 600 | 704 | 373 | 449 | 534 | 495 | 550 | 692 | Beef | | | | | | | | | | | | |
| ღორის ხორცი | 350 | 433 | 450 | 450 | 600 | 629 | 373 | 412 | 489 | 496 | 633 | 700 | Pork | | | | | | | | | | | | |
| ქათმის ხორცი | 400 | 450 | 450 | 450 | 475 | 717 | 554 | 573 | 511 | 455 | 381 | 900 | Chicken | | | | | | | | | | | | |
| მზესუმზირის ზეთი | 155 | 257 | 258 | 230 | 230 | 255 | 171 | 285 | 228 | 228 | 225 | 222 | Sunflower oil | | | | | | | | | | | | |
| ყველი | 332 | 288 | 278 | 335 | 392 | 483 | 294 | 331 | 339 | 391 | 446 | 497 | Cheese | | | | | | | | | | | | |
| რძე | 82 | 100 | 100 | 100 | 100 | 140 | 88 | 99 | 100 | 100 | 100 | 100 | Milk | | | | | | | | | | | | |
| კვერცხი (10ც) | 150 | 150 | 154 | 170 | 180 | 293 | 138 | 158 | 151 | 184 | 177 | 304 | Eggs (10 units) | | | | | | | | | | | | |
| შაქარი | 102 | 90 | 89 | 88 | 93 | 139 | 98 | 96 | 94 | 88 | 93 | 136 | Sugar | | | | | | | | | | | | |

| პროდუქტი | თელავი | | | | | | გორი | | | | | | Food Item |
|------------------|--------------|------|------|-------------|------|------|--------------|------|------|-------------|------|------|-----------------|
| | III კვარტალი | | | III quarter | | | III კვარტალი | | | III quarter | | | |
| | 2001 | 2002 | 2003 | 2004 | 2005 | 2006 | 2001 | 2002 | 2003 | 2004 | 2005 | 2006 | |
| პური | 63 | 63 | 71 | 100 | 100 | 100 | 62 | 60 | 89 | 97 | 97 | 92 | Bread |
| კარტოფილი | 40 | 40 | 52 | 48 | 45 | 112 | 43 | 40 | 45 | 48 | 40 | 80 | Potatoes |
| ლობიო | 163 | 150 | 153 | 175 | 133 | 300 | 187 | 187 | 120 | 130 | 168 | 228 | Haricot Beans |
| პურის ფქვილი | 65 | 70 | 75 | 99 | 85 | 93 | 87 | 82 | 87 | 130 | 102 | 98 | Wheat flour |
| სიმინდის ფქვილი | 140 | 87 | 82 | 88 | 95 | 124 | 80 | 107 | 100 | 100 | 123 | 107 | Maize flour |
| ძროხის ხორცი | 400 | 483 | 483 | 550 | 633 | 700 | 375 | 500 | 508 | 475 | 550 | 656 | Beef |
| ღორის ხორცი | 500 | 533 | 500 | 558 | 767 | 800 | 600 | 617 | 500 | 517 | 683 | 761 | Pork |
| ქათმის ხორცი | 420 | 420 | 500 | 598 | 540 | 917 | 462 | 413 | 419 | 428 | 500 | 636 | Chicken |
| მზესუმზირის ზეთი | 193 | 253 | 240 | 267 | 285 | 262 | 170 | 220 | 220 | 225 | 220 | 242 | Sunflower oil |
| ყველი | 250 | 292 | 288 | 322 | 283 | 425 | 283 | 213 | 283 | 303 | 310 | 367 | Cheese |
| რძე | 55 | 70 | 70 | 83 | 80 | 100 | 77 | 75 | 80 | 73 | 87 | 93 | Milk |
| კვერცხი (10ც) | 123 | 140 | 133 | 147 | 195 | 294 | 123 | 107 | 160 | 176 | 187 | 297 | Eggs (10 units) |
| შაქარი | 90 | 90 | 92 | 89 | 93 | 148 | 97 | 100 | 100 | 93 | 92 | 141 | Sugar |

ცხრილი დ2. პირუტყვის სულადობა (ათასი სული)
(წყარო: ევ ს ჯ, სოფლის მეურნეობისა და ეკოლოგიის სტატისტიკის სამმართველო)
Table A2. Livestock Numbers (000)
(Source: DS under MoED, Division for Agricultural and Ecology Statistics)

| მსვილფეხა რქოსანი პირუტყვი Cattle | | | | | | | მათ შორის მეწველი Of which dairy cows | | | | | | |
|--------------------------------------|---|--------|--------|--------|--------|--------|---|-------|-------|-------|-------|-------|---------------------------------|
| რეგიონი | 1 ოქტომბრის მდგომარეობით As of October 1 | | | | | | 1 ოქტომბრის მდგომარეობით As of October 1 | | | | | | Region |
| | 2001 | 2002 | 2003 | 2004 | 2005 | 2006 | 2001 | 2002 | 2003 | 2004 | 2005 | 2006 | |
| აჭარა | 136.1 | 140.1 | 135.7 | 135.4 | 116.5 | 118.1 | 71.6 | 72.6 | 67.1 | 67.3 | 64.8 | 61.1 | Ajara AR |
| გურია | 59.4 | 64.7 | 69.3 | 69.0 | 55.5 | 55.1 | 36.0 | 37.1 | 39.3 | 39.4 | 29.8 | 31.8 | Guria |
| იმერეთი | 297.3 | 287.0 | 282.4 | 282.5 | 271.0 | 273.3 | 147.7 | 143.3 | 143.3 | 143.4 | 140.6 | 138.2 | Imereti |
| კახეთი | 128.5 | 136.2 | 131.9 | 131.7 | 132.0 | 147.5 | 77.2 | 83.5 | 83.2 | 83.4 | 79.4 | 85.5 | Kakheti |
| ქვემო ქართლი | 164.1 | 159.6 | 160.3 | 160.1 | 173.3 | 207.0 | 92.8 | 96.4 | 97.0 | 97.0 | 109.4 | 116.9 | Kvemo Kartli |
| მცხეთა-მთიანეთი | 58.4 | 63.4 | 62.1 | 62.1 | 58.7 | 70.9 | 42.8 | 44.1 | 47.6 | 47.7 | 43.4 | 49.5 | Mtskheta-Mtianeti |
| რაჭა-ლეჩხუმი და ქვემო სვანეთი | 45.8 | 49.4 | 47.8 | 47.6 | 38.9 | 35.5 | 24.4 | 26.2 | 25.8 | 25.6 | 21.9 | 20.3 | Racha-Lechkhumi & Kvemo Svaneti |
| სამეგრელო და ზემო სვანეთი | 196.5 | 210.9 | 200.9 | 201.1 | 207.3 | 205.3 | 103.5 | 114.9 | 114.9 | 115.2 | 121.5 | 120.1 | Samegrelo & Zemo Svaneti |
| სამცხე-ჯავახეთი | 118.2 | 119.9 | 117.1 | 117.2 | 115.4 | 112.9 | 73.0 | 73.4 | 68.4 | 68.6 | 69.9 | 64.6 | Samtskhe-Javakheti |
| შიდა ქართლი | 88.2 | 98.5 | 90.1 | 89.4 | 91.5 | 93.2 | 50.5 | 55.6 | 53.6 | 53.7 | 52.3 | 52.8 | Shida Kartli |
| სულ | 1292.5 | 1329.7 | 1297.6 | 1296.1 | 1260.1 | 1318.8 | 719.5 | 747.1 | 740.2 | 741.3 | 733.0 | 740.8 | Total |

| რეგიონი | ღორი Pigs | | | | | | ცხვარი და თხა Sheep and Goats | | | | | | Region |
|-------------------------------|---|-------|-------|-------|-------|-------|---|-------|-------|-------|-------|-------|---------------------------------|
| | 1 ოქტომბრის მდგომარეობით As of October 1 | | | | | | 1 ოქტომბრის მდგომარეობით As of October 1 | | | | | | |
| | 2001 | 2002 | 2003 | 2004 | 2005 | 2006 | 2001 | 2002 | 2003 | 2004 | 2005 | 2006 | |
| აჭარა | 1.1 | 0.9 | 1.0 | 1.1 | 1.7 | 1.6 | 22.7 | 24.8 | 17.1 | 15.0 | 9.5 | 7.0 | Ajara AR |
| გურია | 38.7 | 39.7 | 52.2 | 52.7 | 37.6 | 39.1 | 15.4 | 15.2 | 16.2 | 16.2 | 14.0 | 14.5 | Guria |
| იმერეთი | 110.7 | 120.4 | 115.6 | 112.6 | 90.2 | 96.2 | 56.0 | 57.0 | 50.7 | 49.3 | 44.7 | 42.4 | Imereti |
| კახეთი | 82.1 | 92.0 | 101.1 | 102.4 | 81.0 | 85.8 | 224.5 | 277.6 | 286.0 | 298.7 | 339.8 | 317.6 | Kakheti |
| ქვემო ქართლი | 31.9 | 32.5 | 25.6 | 26.6 | 36.2 | 44.1 | 170.1 | 173.6 | 166.8 | 168.9 | 239.6 | 293.0 | Kvemo Kartli |
| მცხეთა-მთიანეთი | 23.7 | 26.2 | 27.2 | 29.3 | 26.3 | 30.5 | 64.4 | 72.8 | 74.0 | 71.4 | 62.3 | 66.9 | Mtskheta-Mtianeti |
| რაჭა-ლეჩხუმი და ქვემო სვანეთი | 25.7 | 34.2 | 39.4 | 41.3 | 30.0 | 23.9 | 6.2 | 8.7 | 6.5 | 5.1 | 4.4 | 4.5 | Racha-Lechkhumi & Kvemo Svaneti |
| სამეგრელო და ზემო სვანეთი | 130.8 | 142.6 | 143.7 | 144.7 | 150.3 | 150.4 | 22.7 | 28.2 | 28.3 | 26.6 | 25.3 | 24.5 | Samegrelo & Zemo Svaneti |
| სამცხე-ჯავახეთი | 15.6 | 15.8 | 24.8 | 25.1 | 11.2 | 14.6 | 139.7 | 142.1 | 122.7 | 123.1 | 116.5 | 128.6 | Samtskhe-Javakheti |
| შიდა ქართლი | 25.0 | 32.7 | 33.2 | 34.9 | 29.7 | 23.5 | 23.8 | 24.4 | 27.7 | 27.0 | 25.9 | 24.6 | Shida Kartli |
| სულ | 485.3 | 537.0 | 563.8 | 570.7 | 494.2 | 509.7 | 745.5 | 824.4 | 796.0 | 801.3 | 882.0 | 923.6 | Total |

ცხრილი დ3. მეცხოველეობის ძირითადი პროდუქტების წარმოება
(წყარო: ეკს სდ, სოფლის მეურნეობისა და ეკოლოგიის სტატისტიკის სამმართველო)

Table A3. Animal Production

(Source: DS under MoED, Division for Agricultural and Ecology Statistics)

ხორცი (დაკლული წონით, ათასი ტონა)

Meat (in slaughtered weight, 000 tons)

| რეგიონი | III კვარტალი | | | | | | Region |
|-------------------------------|--------------|-------------|-------------|-------------|-------------|-------------|---------------------------------|
| | 2001 | 2002 | 2003 | 2004 | 2005 | 2006 | |
| აჭარა | 0.9 | 1.9 | 1.9 | 2.0 | 1.3 | 0.4 | Ajara AR |
| გურია | 0.8 | 0.8 | 0.8 | 0.7 | 1.0 | 1.0 | Guria |
| იმერეთი | 3.0 | 3.2 | 3.2 | 2.9 | 3.8 | 2.9 | Imereti |
| კახეთი | 2.9 | 2.5 | 2.5 | 2.6 | 1.8 | 3.0 | Kakheti |
| ქვემო კართლი | 2.5 | 2.9 | 2.8 | 2.9 | 1.5 | 2.3 | Kvemo Kartli |
| მცხეთა-მთიანეთი | 0.6 | 0.6 | 0.5 | 0.4 | 0.7 | 1.1 | Mtskheta-Mtianeti |
| რაჭა-ლეჩხუმი და ქვემო სვანეთი | 0.4 | 0.3 | 0.2 | 0.2 | 0.7 | 0.6 | Racha-Lechkhumi & Kvemo Svaneti |
| სამეგრელო და ზემო სვანეთი | 4.5 | 5.1 | 4.5 | 4.4 | 5.1 | 2.6 | Samegrelo & Zemo Svaneti |
| სამცხე-ჯავახეთი | 1.3 | 1.5 | 1.7 | 1.8 | 1.3 | 1.6 | Samtskhe-Javakheti |
| შიდა კართლი | 1.8 | 1.7 | 1.6 | 1.6 | 1.0 | 0.9 | Shida Kartli |
| სულ | 18.6 | 20.5 | 19.7 | 19.5 | 18.2 | 16.5 | Total |

რძე (ათასი ტონა)

Milk (000 tons)

| რეგიონი | III კვარტალი | | | | | | Region |
|-------------------------------|--------------|--------------|--------------|--------------|--------------|--------------|---------------------------------|
| | 2001 | 2002 | 2003 | 2004 | 2005 | 2006 | |
| აჭარა | 13.6 | 14.3 | 18.7 | 19.0 | 17.3 | 15.8 | Ajara AR |
| გურია | 10.7 | 12.6 | 13.2 | 13.4 | 8.0 | 8.5 | Guria |
| იმერეთი | 32.0 | 36.7 | 35.3 | 36.0 | 39.5 | 35.9 | Imereti |
| კახეთი | 18.0 | 18.4 | 19.2 | 19.5 | 18.2 | 22.0 | Kakheti |
| ქვემო კართლი | 29.1 | 33.0 | 34.1 | 34.8 | 45.0 | 41.6 | Kvemo Kartli |
| მცხეთა-მთიანეთი | 11.2 | 10.6 | 9.2 | 9.4 | 10.0 | 13.1 | Mtskheta-Mtianeti |
| რაჭა-ლეჩხუმი და ქვემო სვანეთი | 8.1 | 8.7 | 8.1 | 8.3 | 4.4 | 5.2 | Racha-Lechkhumi & Kvemo Svaneti |
| სამეგრელო და ზემო სვანეთი | 32.5 | 36.4 | 35.3 | 35.8 | 35.5 | 24.3 | Samegrelo & Zemo Svaneti |
| სამცხე-ჯავახეთი | 24.5 | 28.2 | 28.0 | 28.5 | 29.5 | 21.6 | Samtskhe-Javakheti |
| შიდა კართლი | 15.3 | 13.7 | 13.9 | 14.2 | 17.5 | 17.4 | Shida Kartli |
| სულ | 195.0 | 212.6 | 215.0 | 218.9 | 224.9 | 205.4 | Total |

კვერცხი (მილიონი ცალი)

Eggs (000 000 pieces)

| რეგიონი | III კვარტალი | | | | | | Region |
|-------------------------------|--------------|-------------|-------------|--------------|-------------|-------------|---------------------------------|
| | 2001 | 2002 | 2003 | 2004 | 2005 | 2006 | |
| აჭარა | 3.7 | 2.3 | 1.4 | 1.4 | 3.1 | 2.8 | Ajara AR |
| გურია | 4.1 | 3.9 | 2.0 | 1.9 | 3.9 | 3.7 | Guria |
| იმერეთი | 9.1 | 12.7 | 8.7 | 8.9 | 11.3 | 12.5 | Imereti |
| კახეთი | 13.6 | 17.0 | 17.6 | 17.9 | 13.6 | 14.3 | Kakheti |
| ქვემო კართლი | 12.2 | 9.9 | 20.4 | 21.2 | 25.5 | 31.2 | Kvemo Kartli |
| მცხეთა-მთიანეთი | 7.2 | 9.5 | 8.6 | 8.6 | 3.6 | 2.3 | Mtskheta-Mtianeti |
| რაჭა-ლეჩხუმი და ქვემო სვანეთი | 2.9 | 2.1 | 2.0 | 1.9 | 2.8 | 1.5 | Racha-Lechkhumi & Kvemo Svaneti |
| სამეგრელო და ზემო სვანეთი | 22.5 | 22.9 | 20.7 | 20.8 | 20.2 | 17.7 | Samegrelo & Zemo Svaneti |
| სამცხე-ჯავახეთი | 3.4 | 1.7 | 1.9 | 1.9 | 2.1 | 2.9 | Samtskhe-Javakheti |
| შიდა კართლი | 9.1 | 10.8 | 16.0 | 16.3 | 10.3 | 5.4 | Shida Kartli |
| სულ | 87.8 | 92.7 | 99.3 | 100.8 | 96.4 | 94.2 | Total |

**ცხრილი დ4. სურსათის ოფიციალურად აღრიცხული იმპორტი და ექსპორტი
რაოდენობრივ გამოსახელებაში (უმნიშვნელოვანესი კომპონენტები)**

წყარო (ევ ს სდ, მაკროეკონომიკური სტატისტიკის სამმართველო)

**Table A4. Officially Registered Food Imports and Exports in quantity terms
(Most Important Components)**

Source (DS under MoED, Macroeconomic Statistics Division)

| იმპორტი (ათასი ტონა) Imports (Thousand Tons) | | | | | | | | |
|---|--------------|------|------|------|-------------|------|-------|---|
| პროდუქტი | III კვარტალი | | | | III quarter | | | Food Item |
| | 2000 | 2001 | 2002 | 2003 | 2004 | 2005 | 2006 | |
| ხორბალი | 34.7 | 24.4 | 35.5 | 28.7 | 143.3 | 95.1 | 164.0 | Wheat |
| პურის ფქვილი | 60.6 | 35.6 | 7.1 | 16.0 | 77.5 | 45.5 | 21.5 | Wheat flour |
| კარტოფილი | 0.0 | 0.1 | 0.0 | 0.0 | 0.0 | 0.0 | 2.3 | Potato |
| ბრინჯი | 0.1 | 0.1 | 0.2 | 0.5 | 6.3 | 1.8 | 1.1 | Rice |
| შაქარი | 33.8 | 44.0 | 50.1 | 98.1 | 56.4 | 75.9 | 70.8 | Sugar |
| ხორცი (ფრინველის გარდა) | 0.3 | 0.5 | 2.0 | 2.0 | 1.9 | 2.0 | 3.3 | Meat (except poultry) |
| ფრინველის ხორცი | 4.2 | 3.5 | 6.5 | 4.1 | 3.7 | 5.1 | 6.1 | Poultry |
| თევზი (დაკონსერვებულის ჩათვლით) | 0.6 | 0.4 | 0.4 | 0.9 | 2.0 | 3.0 | 2.6 | Fish (including canned) |
| შეუქმლებელი რძე, კეფირი, იოგურტი | 0.0 | 0.0 | 0.0 | 0.1 | 0.3 | 0.5 | 0.5 | Milk (not concentrated), kefir, yoghurt |
| შესქმლებული რძე, რძის ფხვნილი | 0.2 | 0.1 | 0.3 | 0.5 | 2.4 | 1.7 | 1.3 | Concentrated milk, milk powder |
| კარაქი | 0.4 | 0.2 | 0.5 | 0.7 | 1.4 | 1.1 | 1.5 | Butter |
| კვერცხი (ათასი ცალი) | 17.7 | 16.2 | 10.5 | 14.2 | 16.4 | 12.1 | 10.0 | Eggs (000 pieces) |
| მცენარეული ზეთი | 1.4 | 3.1 | 2.9 | 2.8 | 8.6 | 7.0 | 7.4 | Vegetable oil |
| მარგარინი | 1.0 | 1.2 | 1.1 | 1.3 | 2.0 | 2.2 | 2.6 | Margarine |
| ბოსტნეული | 0.24 | 1.18 | 1.83 | 0.76 | 1.13 | 2.78 | 9.95 | Vegetables |
| ხილი | 1.47 | 1.39 | 1.14 | 1.17 | 1.59 | 1.55 | 3.90 | Fruit |

| ექსპორტი (ათასი ტონა) Exports (Thousand Tons) | | | | | | | | |
|--|--------------|------|------|------|-------------|------|------|---------------------------------|
| პროდუქტი | III კვარტალი | | | | III quarter | | | Food Item |
| | 2000 | 2001 | 2002 | 2003 | 2004 | 2005 | 2006 | |
| ხორბალი | 1.5 | 2.7 | 10.9 | 13.6 | 18.9 | 17.5 | 10.2 | Wheat |
| შაქარი | 1.3 | 3.7 | 24.2 | 35.8 | 23.0 | 14.7 | 14.3 | Sugar |
| მცენარეული ზეთი | - | 0.0 | - | - | 0.4 | 0.0 | - | Vegetable oil |
| ბოსტნეული | 0.3 | 0.0 | 0.1 | 0.1 | 0.0 | 0.1 | 0.0 | Vegetables |
| ხილი | 1.3 | 0.7 | 0.8 | 1.4 | 1.6 | 3.1 | 2.6 | Fruit |
| მინერალური წყლები (მლნ. ლიტრი) | 10.6 | 10.9 | 22.9 | 21.8 | 20.8 | 33.5 | 4.4 | Mineral waters (000 000 litres) |
| უალკოჰოლო სასმელები (მლნ. ლიტრი) | 6.5 | 2.5 | 2.8 | 12.0 | 12.4 | 18.0 | 19.1 | Soft drinks (000 000 litres) |
| ლუდი (მლნ. ლიტრი) | 0.3 | 0.2 | 0.1 | 0.1 | 0.0 | 0.1 | 0.4 | Beer (000 000 litres) |
| ღვინო (მლნ. ლიტრი) | 4.6 | 4.0 | 5.2 | 6.2 | 6.1 | 10.8 | 1.7 | Wine (000 000 litres) |
| სპირტიანი სასმელები (მლნ. ლიტრი) | 0.4 | 0.4 | 0.6 | 1.0 | 1.4 | 1.7 | 2.4 | Spirits (000 000 litres) |

**ცხრილი დ5. სურსათის ოფიციალურად აღრიცხული იმპორტი და ექსპორტი
ღირებულებით გამოსახულებაში (უმნიშვნელოვანესი კომპონენტები)**

წყარო (ევს სდ, მაკროეკონომიკური სტატისტიკის სამმართველო)

**Table A5. Officially Registered Food Imports and Exports in value terms
(Most Important Components)**

Source (DS under MoED, Macroeconomic Statistics Division)

**იმპორტი (მლნ აშშ დოლარი)
Imports (000 000 USD)**

| პროდუქტი | III კვარტალი | | | | III quarter | | | Food Item |
|-----------------------------------|--------------|------|------|------|-------------|------|------|---|
| | 2000 | 2001 | 2002 | 2003 | 2004 | 2005 | 2006 | |
| ხორბალი | 4.2 | 4.1 | 4.0 | 3.9 | 27.9 | 12.3 | 26.9 | Wheat |
| პურის ფქვილი | 10.8 | 7.0 | 1.1 | 2.6 | 18.1 | 10.4 | 5.8 | Wheat flour |
| კარტოფილი | 0.0 | 0.0 | 0.0 | 0.0 | 0.0 | 0.0 | 0.4 | Potato |
| ბრინჯი | 0.0 | 0.0 | 0.0 | 0.1 | 1.4 | 0.4 | 0.3 | Rice |
| შაქარი | 8.4 | 9.9 | 8.6 | 19.6 | 13.3 | 19.6 | 22.4 | Sugar |
| ხორცი (ფრინველის გარდა) | 0.2 | 0.3 | 1.0 | 1.0 | 1.6 | 1.6 | 4.2 | Meat (except poultry) |
| ფრინველის ხორცი | 2.1 | 2.1 | 3.2 | 2.1 | 2.4 | 3.6 | 8.7 | Poultry |
| თევზი (დაკონსერვებულის ჩათვლით) | 0.3 | 0.2 | 0.2 | 0.4 | 1.3 | 1.8 | 4.1 | Fish (including canned) |
| შეუსქელებელი რძე, კეფირი, იოგურტი | 0.0 | 0.0 | 0.0 | 0.1 | 0.3 | 0.4 | 0.6 | Milk (not concentrated), kefir, yoghurt |
| შესქელებული რძე, რძის ფხვნილი | 0.3 | 0.2 | 0.4 | 0.8 | 2.5 | 2.4 | 2.3 | Concentrated milk, milk powder |
| კარაქი | 0.6 | 0.3 | 0.6 | 0.5 | 1.5 | 1.5 | 2.8 | Butter |
| კვერცხი | 0.6 | 0.4 | 0.2 | 0.4 | 0.6 | 0.7 | 0.9 | Eggs |
| მცენარეული ზეთი | 0.6 | 1.9 | 0.9 | 1.0 | 7.0 | 5.7 | 6.0 | Vegetable oil |
| მარგარინი | 0.4 | 0.5 | 0.4 | 0.4 | 1.0 | 1.3 | 2.0 | Margarine |
| ბოსტნეული | 0.1 | 0.4 | 0.4 | 0.3 | 0.5 | 0.5 | 2.7 | Vegetables |
| ხილი | 0.2 | 0.4 | 0.3 | 0.3 | 0.5 | 0.6 | 1.5 | Fruit |

**ექსპორტი (მილიონი აშშ დოლარი)
Exports (000 000 USD)**

| პროდუქტი | III კვარტალი | | | | III quarter | | | Food Item |
|---------------------|--------------|------|------|------|-------------|------|------|----------------|
| | 2000 | 2001 | 2002 | 2003 | 2004 | 2005 | 2006 | |
| ხორბალი | 0.2 | 0.4 | 1.3 | 2.0 | 3.4 | 2.1 | 1.8 | Wheat |
| შაქარი | 0.4 | 1.2 | 8.4 | 12.7 | 9.7 | 4.8 | 4.4 | Sugar |
| მცენარეული ზეთი | - | 0.0 | - | - | 0.4 | 0.0 | - | Vegetable oil |
| ბოსტნეული | 0.1 | 0.0 | 0.1 | 0.0 | 0.0 | 0.1 | 0.0 | Vegetables |
| ხილი | 2.2 | 1.6 | 1.1 | 2.2 | 5.5 | 20.0 | 6.6 | Fruit |
| მინერალური წყლები | 2.7 | 3.3 | 6.1 | 5.7 | 5.5 | 9.2 | 1.8 | Mineral waters |
| უალკოჰოლო სასმელები | 2.7 | 0.9 | 0.7 | 4.0 | 3.8 | 5.7 | 5.9 | Soft drinks |
| ლუდი | 0.1 | 0.1 | 0.1 | 0.1 | 0.0 | 0.1 | 0.2 | Beer |
| ღვინო | 8.7 | 7.4 | 9.1 | 11.6 | 13.2 | 23.1 | 6.2 | Wine |
| სპირტიანი სასმელები | 1.4 | 0.9 | 1.0 | 3.4 | 6.4 | 8.5 | 8.4 | Spirits |

**სტატისტიკური ბიულეტენი:
სასურსათო უზრუნველყოფის
მდგომარეობა
ტენდენციები ციფრებში**

**STATISTICAL BULLETIN:
FOOD SECURITY
SITUATION
Trends in figures**

პასუხისმგებელი გამოშვებაზე
გიორგი კვინიკაძე

Responsible for the edition
Giorgi Kvinikadze

გამოშვებაზე მუშაობდნენ:

Following persons worked on the edition:

**ეკონომიკური განვითარების სამინისტროს
სტატისტიკის დეპარტამენტიდან**

***From the Department of Statistics under Ministry of
Economic Development of Georgia***

გიორგი კვინიკაძე
ალექსანდრე არაბული
გიორგი ცაია
თამარ თათარაშვილი
ლია მდინარაძე
ნონა გლურჯიძე
მზია კერესელიძე
ლამარა ლომიძე
ოლია ჩუტკერაშვილი
თამარ პოპიაშვილი

George Kvinikadze
Alexander Arabuli
Giorgi Tsaia
Tamar Tatarashvili
Lia Mdinardze
Nona Glurjidze
Mzia Kereselidze
Lamara Lomidze
Olia Chutkerashvili
Tamar Popiashvili

ტირაჟი
120 ეგ ზემპლარი

Circulation
120 copies

**შენიშვნებითა და წინადადებებით
გთხოვთ მოგემართოთ შემდეგ მისამართზე:**
სასურსათო უსაფრთხოების ობსერვატორია,
პეკინის ქ. 4, თბილისი 0115, საქართველო
ტელ: (995 32) 33 10 11
(995 32) 33 70 26
ფაქსი: (995 32) 33 70 26
ელ.ფოსტა: gkvinikadze@statistics.gov.ge

**Your notes and suggestions are highly appreciated
Feel free to contact us at:**
Food Security Observatory, 4. Pekini Street,
Tbilisi 0115, Georgia
Phone: (995 32) 33 10 11
(995 32) 33 70 26
Fax: (995 32) 33 70 26
E-mail: gkvinikadze@statistics.gov.ge