

საქართველოს ეკონომიკური განვითარების სამინისტრო სტატისტიკის დეპარტამენტი

საქართველო

სასურსათო უზრუნველყოფის მდგომარეობა













ტენდენციები ციფრებში

სტატისტიკური ბიულეტენი
გამოშვება №20
სექტემბერი, 2005 წ.

ბიულეტენის წინამდებარე გამოშვება მომზადებულ იქნა საქართველოს სტატისტიკის სახელმწიფო დეპარტამენტის მიერ ევროკომისიის სასურსათო უზრუნველყოფის პროგრამის ფინანსური და გაეროს სურსათისა და სოფლის მეურნეობის ორგანიზაციის ტექნიკური დახმარებით. წარმოდგენილი მასალა, გამოყენებული განსაზღვრებები, მონაცემთა ინტერპრეტაცია და დასკვნები არ გულისხმობს, რომ ისინი გამოხატავს ევროკომისიის ან გაეროს სურსათისა და სოფლის მეურნეობის ორგანიზაციის პოზიციას

საქართველოსა და მისი მხარეების რუკა



	ქ. თბილისის მერია		კახეთი		ქვემო ქართლი
	აფხაზეთის არ		მცხეთა-მთიანეთი		შიდა ქართლი
	აჭარის არ		რაჭა-ლეჩხუმი და ქვემო სვანეთი		
	გურია		სამეგრელო-ზემო სვანეთი		
	იმერეთი		სამცხე-ჯავახეთი		

შინაარსი

წინასიტყვაობა.....	5
პირობითი აღნიშვნები.....	6
ცნებები და განმარტებები.....	7
მთავარი ამ გამოშვებაში.....	9
§1. ქვეყნის სოციალურ-ეკონომიკური მდგომარეობა.....	10
§2. სურსათის არსებობა.....	12
§3. სურსათის მისაწვდომობა.....	15
§4. სურსათის გამოყენება.....	17
დანართი: სტატისტიკური ცხრილები.....	19
ცხრილი დ1. სურსათის საშუალო ფასები საქართველოსა და 5 ქლაქში (2000-2005).....	19
ცხრილი დ2. სიღარიბის ოფიციალურ და გადასინჯულ ზღვრებზე ნაკლები სამომხმარებლო ხარჯების მქონე შინამეურნეობათა პროცენტული წილი (2000-2005).....	20
ცხრილი დ3. მედიანური სამომხმარებლო ხარჯები (2000-2005).....	22
ცხრილი დ4. მედიანური სასურსათო ხარჯები (2000-2005).....	24
ცხრილი დ5. სასურსათო ხარჯების საშუალო პროცენტული წილი სამომხმარებლო ხარჯებში (1999-2004).....	26
ცხრილი დ6. შინმოწეული სურსათის საშუალო პროცენტული წილი მთლიან სასურსათო ხარჯებში (1999-2004).....	28
ცხრილი დ7. მედიანური “კალორიების მოხმარება” (2000-2005).....	30
ცხრილი დ8. ძირითადი სასოფლო-სამეურნეო კულტურების ნათესი ფართობები (2000-2005).....	32
ცხრილი დ9. პირუტყვის სულადობა 1 ივლისის მდგომარეობით (2000-2005).....	33
ცხრილი დ10. მეცხოველეობის ძირითადი პროდუქტების წარმოება (2000-2005).....	34

წინასიტყვაობა

წინამდებარე გამოცემა წარმოადგენს სტატისტიკის სახელმწიფო დეპარტამენტთან არსებული სასურსათო უსაფრთხოების ობსერვატორიის (სუო) ყოველკვარტალური ბიულეტენის “საქართველო. სასურსათო უზრუნველყოფის მდგომარეობა. ტენდენციები ციფრებში” მეოცე გამოშვებას.

წინამდებარე პუბლიკაცია ძირითადი ტექსტისა და დანართისაგან შედგება. სტატისტიკური მონაცემების უმეტესი ნაწილი ცხრილების სახით დანართშია მოცემული, ხოლო ძირითად ნაწილში ამ მონაცემებზე დაყრდნობით მოყვანილია მოსახლეობის სასურსათო უსაფრთხოების სხვადასხვა ასპექტის ანალიზი. პირველ პარაგრაფში მიმოხილულია ქვეყნის ზოგადი **სოციალურ-ეკონომიკური მდგომარეობა**, მეორეში – **სურსათის არსებობა**, მესამეში – **სურსათის მისაწვდომობა**, ხოლო მეოთხეში – **სურსათის გამოყენება**.

დანართში მოყვანილი ცხრილები მრავალფეროვან სტატისტიკურ ინფორმაციას შეიცავს, რომელიც სასარგებლო იქნება მოსახლეობის სასურსათო უსაფრთხოების საკითხებით დაინტერესებული მკითხველისათვის. წარმოდგენილია ისეთი მაჩვენებლები, როგორიცაა მოსახლეობის მედიანური სამომხმარებლო და სასურსათო ხარჯები, სასურსათო ხარჯების წილი სრულ სამომხმარებლო ხარჯებში, საკუთარ მამულში მოწეული სურსათის წილი სურსათის მოხმარებაში, სიღარიბის ოფიციალურ და გადასინჯულ ზღვრებს ქვემოთ მყოფი ოჯახების პროცენტული წილები, კალორიების მედიანური მოხმარება. ინფორმაცია სხვადასხვა ჭრილშია წარმოდგენილი (მხარეები, ქალაქი/სოფელი, მთა/ბარი, ოჯახში ბავშვების რაოდენობა, შემოსავლის ძირითადი წყარო და ა.შ.). გარდა ამისა, მოყვანილია სურსათის ფასები საქართველოსა და 5 დიდ ქალაქში, ინფორმაცია 2005 წლის მოსავლისათვის ნათესი ფართობების, პირუტყვის სულადობისა და მეცხოველეობის პროდუქციის წარმოების შესახებ.

ბიულეტენის მე-2 პარაგრაფის მომზადებაში აქტიური მონაწილეობა მიიღო საქართველოს სოფლის მეურნეობის სამინისტროს სასოფლო-სამეურნეო წარმოების მომსახურების სამმართველოს უფროსმა ბ-ნმა ედნარ მიქანაძემ.

სამუშაო ჯგუფი იმედოვნებს, რომ მკითხველი აქტიურად გამოეხმაურება წინამდებარე გამოცემას. კომენტარები შეგიძლიათ მიაწოდოთ სუო-ს კოორდინატორს ბ-ნ გიორგი კვინიკაძეს მისამართზე:

სასურსათო უსაფრთხოების ობსერვატორია

საქართველოს სტატისტიკის სახელმწიფო დეპარტამენტი

კ. გამსახურდიას გამზირი 4, თბილისი 0115, საქართველო.

ტელ: (995 32) 33 10 11 (995 32) 33 59 83; ფაქსი (995 32) 33 10 11, (995 32)

33 22 97

ელ-ფოსტა: gkvinikadze@statistics.gov.ge

ბიულეტენის წინამდებარე გამოშვება, ისევე როგორც წინა გამოშვებები, ხელმისაწვდომია ინტერნეტში შემდეგ მისამართზე

<http://www.statistics.ge>.

ვიმედოვნებთ, რომ სასურსათო უსაფრთხოების ობსერვატორიის ძალისხმევა ხელს შეუწყობს საქართველოს მოსახლეობის სასურსათო უზრუნველყოფის მდგომარეობის შემდგომ გაუმჯობესებას.

სასურსათო უსაფრთხოების

ობსერვატორიის კოორდინატორი

პირობითი აღნიშვნები

არ	ავტონომიური რესპუბლიკა
ეგს	ეკონომიკური განვითარების სამინისტრო
მსპ	მსოფლიო სასურსათო პროგრამა
მშპ	მთლიანი შიდა პროდუქტი
სდ	სტატისტიკის დეპარტამენტი
სუო	სასურსათო უსაფრთხოების ობსერვატორია
სფი	სამომხმარებლო ფასების ინდექსი
შსო	შრომის საერთაშორისო ორგანიზაცია

ცნებები და განმარტებები

გაფართოებული შინამეურნეობა: რთული ოჯახი, რომელიც, გარდა ოჯახის უფროსის, მისი მეუღლისა და შვილებისა, შედგება სხვა პირებისაგანაც (სხვა წევრები, ნათესავები ან სხვა).

დასაქმებული: პირი, რომელიც გამოკითხვის მომენტის წინა შვიდი დღის განმავლობაში ასრულებდა განსაზღვრულ სამუშაოს ერთი საათით მაინც შემოსავლის (ხელფასის, ნატურით ან სხვა სახით) მიღების მიზნით ან უსასყიდლოდ ეხმარებოდა სხვა შინამეურნეობის წევრს. ამავე კატეგორიას მიეკუთვნება პირი, რომელსაც აქვს დასაქმებულის სტატუსი, მაგრამ არ უმუშავია შევბულების, ავადმყოფობის, სამუშაოდან დროებით დათხოვნის ან მსგავსი მიზეზების გამო.

ექვივალენტური მოზრდილი: თითოეულ შინამეურნეობას შეესაბამება ექვივალენტურ მოზრდილთა გარკვეული რაოდენობა კალორიების შუალის გამოყენებით, რომელშიც გათვალისწინებულია შინამეურნეობის თითოეული წევრის ასაკი, სქესი და ფიზიკური აქტივობა.

თვითდასაქმებული – საანგარიშო პერიოდში საკუთარ საწარმოში ან საკუთარ მეურნეობაში მოგების ან ოჯახური შემოსავლის (ფულადი ან ნატურით) მიღების მიზნით მომუშავე პირი. ამავე კატეგორიას მიეკუთვნებიან საკუთარ შინამეურნეობაში უსასყიდლოდ მომუშავე (შინდასაქმებული დიასახლისების გარდა) და ახლობლისთვის უსასყიდლოდ დამხმარე პირებიც.

“კალორიების მოხმარება” (ერთ სულზე): მაჩვენებელი იანგარიშება შინამეურნეობების მიერ მოხმარებული სურსათის კალორიებში გადაყვანის მეშვეობით. თითოეული შინამეურნეობის მიერ მოხმარებული კალორიების რაოდენობა იყოფა შინამეურნეობის წევრთა რაოდენობაზე. წინამდებარე გამოშვებაში, მონაცემების არარსებობის გამო, კალორიების ფაქტიური მოხმარების ნაცვლად გამოიყენება შინამეურნეობაში შემავალი სურსათის ნაკადი (შესყიდვები, საკუთარი წარმოების სურსათი, ტრანსფერტები, მარაგებიდან აღებული სურსათი), გადაყვანილი კალორიებში. ამ ფაქტის ხაზგასასმელად ტერმინი “კალორიების მოხმარება” ბრჭყალებშია ჩასმული.

კვინტილური ჯგუფები: რაიბე ნიშნის (შემოსავლების, ხარჯების, და ა. შ.) მიხედვით დალაგებული ერთობლიობის დაყოფა 20 პროცენტთან მონაკვეთად. წინამდებარე ბიულეტენში შინამეურნეობების დალაგება ხდება მათი საშუალო ხარჯების ზრდის მიხედვით. პირველი კვინტილური ჯგუფი უღარიბესია, მეხუთე კვინტილური ჯგუფი კი უმდიდრესი.

მთა/ბარი: მთა მოიცავს კავკასიონის მთავარი ქედის სამხრეთ კალთებს, აგრეთვე სამხრეთ საქართველოს მთიან ზონებს. ბარი მოიცავს კოლხეთის დაბლობს, შიდა ქართლის ვაკეს, ქვემო ქართლისა და ოორ-ალაზნის ველებს.

მედიანური ხარჯები: ხარჯების სიდიდე, რომლის მიხედვითაც მოსახლეობის დაყოფა ხდება ორ ტოლ ნაწილად. მოსახლეობის ერთი ნახევარი ხარჯავს აღნიშნულ სიდიდეზე ნაკლებს, მეორე ნახევარი კი მეტს.

მზარე – საქართველოში 2 ავტონომიური რესპუბლიკა და 10 მხარეა: თბილისი, მცხეთა-მთიანეთი, კახეთი, სამცხე-ჯავახეთი, ქვემო ქართლი, შიდა ქართლი **ადმინისტრაციულ საქართველოში** და აფხაზეთის არ, აჭარის არ, გურია, იმერეთი, სამეგრელო და ზემო სვანეთი, რაჭა-ლეჩხუმი და ქვემო სვანეთი **დასავლეთ საქართველოში**. არსებული პოლიტიკური ვითარების გამო შიდა ქართლის აგრეგირებული მონაცემები არ შეიცავს ინფორმაციას ჯავის რაიონიდან, აგრეთვე ყოფილი ცხინვალისა და ზნაურის რაიონებიდან, აგრეთვე არ არის ხელმისაწვდომი აფხაზეთის მონაცემები. **დანართის დ12-დ11.7 ცხრილებში მონაცემების საიმედოობის გაზრდის მიზნით მცხეთა-მთიანეთის მზარე შიდა ქართლის მზარესთან, ხოლო რაჭა-ლეჩხუმისა და ქვემო სვანეთის მზარე იმერეთის მზარესთან იქნა გაერთიანებული.**

პენსიონერი – 60 წელზე უფროსი ასაკის ქალი ან 65 წელზე უფროსი ასაკის მამაკაცი, რომელსაც დანიშნული აქვს პენსია.

სამომხმარებლო ხარჯები: აღიარებულია, როგორც შინამეურნეობათა ცხოვრების დონის უკეთესი ინდიკატორი ვიდრე შემოსავლები (რომელთა შესახებ ინფორმაცია ხშირად უკიდურესად არასაიმედოა) ან მთლიანი ხარჯები (რომლებიც მოიცავს საინვესტიციო ხარჯებსაც), ვინაიდან ამ უკანასკნელთა მიხედვით უფრო რთულია შინამეურნეობის ცხოვრების დონის შეფასება. სამომხმარებლო ხარჯები მოიცავენ ყველა იმ ხარჯებს, რომლებიც საბოლოო მოხმარებისთვის არიან განკუთვნილნი და გამოირიცხავენ საინვესტიციო ხარჯებს (მაგალითად, ხარჯებს საშუალო იარაღის ან ისეთი რესურსების შეძენაზე, როგორიცაა სასუქი, თესლი, სარწყავი წყალი სასოფლო-სამეურნეო წარმოებაში). სამომხმარებლო ხარჯები, გარდა ფულადი ხარჯებისა, მოიცავს შინამეურნეობის მიერ წარმოებული პროდუქტების თვითმოხმარებასა და მოხმარებას მარაგებიდან.

სიღარიბის გადასინჯული ზღვარი: 2000 წლის ოქტომბრიდან საქართველოს სტატისტიკის სახელმწიფო დეპარტამენტი სიღარიბის ორ ზღვარს შეიმუშავებს: ოფიციალურს და გადასინჯულს. სიღარიბის ოფიციალური ზღვარი დაფუძნებულია მოსახლეობის საშუალო ფენების მიერ სურსათის მოხმარების 1991-1992 წლებში არსებულ სტრუქტურაზე და ერთ ექვივალენტურ მოზრდილზე დღეში 2500 კილოკალორიის მოხმარების მინიმალურ დონეზე. სიღარიბის გადასინჯული ზღვარი დაფუძნებულია მოსახლეობის საშუალო ფენების მიერ სურსათის მოხმარების 1998-1999 წლებში არსებულ სტრუქტურაზე (რომელიც მნიშვნელოვნად განსხვავდება 1991-1992 წლების მდგომარეობისაგან) და ერთ ექვივალენტურ მოზრდილზე დღეში 2200 კილოკალორიის მოხმარების მინიმალურ დონეზე. სიღარიბის გადასინჯული ზღვრის გაანგარიშებისას სასურსათო და არასასურსათო ხარჯების შეფარდება 65:35-ს შეადგენს. სიღარიბის გადასინჯული ზღვარი ოფიციალურად ჯერ არ არის დამტკიცებული.

სიღარიბის ოფიციალური ზღვარი – ზღვარი, რომელზე დაბალი შემოსავლის ან, როგორც ეს საქართველოს შემთხვევაშია, სამომხმარებლო ხარჯების მქონე შინამეურნეობა ან პირი ითვლება ღარიბად. იგი ემყარება ოფიციალური მინიმალური სასურსათო კალათის ღირებულებას (რომლის განაზღვრაც ხდება პერიოდულად მიმდინარე ფასების მიხედვით). სამომხმარებლო კალათის ღირებულების გასაანგარიშებლად სასურსათო კალათის ღირებულებას ემატება არასასურსათო ხარჯების წილი, რომელიც აიღება ფაქტობრივი მოხმარების მიხედვით. ამჟამად სასურსათო და არასასურსათო ხარჯების შეფარდება 70:30-ს შეადგენს.

სოფელი: დასახლებული ადგილი, რომელშიც მოსახლეობის უმრავლესობა სასოფლო-სამეურნეო საქმიანობით არის დაკავებული. სოფლად ცხოვრობს საქართველოს მოსახლეობის დაახლოებით 48%.

უბუშეგარი: შსო-ს მკაცრი კრიტერიუმის მიხედვით 16 ან მეტი წლის პირი, რომელიც არ მუშაობდა (ერთი საათითაც კი) გამოკითხვის მომენტის წინა შვიდი დღის განმავლობაში, მზად იყო მუშაობისთვის და ეძებდა საშუალოს ბოლო ოთხი კვირის განმავლობაში.. შსო-ს შერბილებული კრიტერიუმის მიხედვით უბუშეგარად ჩაითვლება ის პირიც, რომელიც არ მუშაობდა ერთი საათითაც კი გამოკითხვის წინა შვიდი დღის განმავლობაში, მზად იყო მუშაობისთვის მაგრამ აღარ ეძებდა საშუალოს, რადგან არ ჰქონდა მისი პოვნის იმედი.

ქალაქი: დასახლებული ადგილი, რომელშიც მოსახლეობის უმრავლესობა არა სასოფლო-სამეურნეო საქმიანობით არის დაკავებული. დიდ ქალაქებში გაერთიანებულია ქალაქები 50 000-ზე მეტი მოსახლეობით, დანარჩენები კი მცირე ქალაქებში.

ღარიბი: ბიულეტენში ასე მოიხსენიებიან იმ შინამეურნეობათა წევრები, რომელთა ერთ ექვივალენტურ მოზრდილზე (მოხმარების მასშტაბის გათვალისწინებით) გაანგარიშებული სამომხმარებლო ხარჯები სიღარიბის ოფიციალურ ზღვარზე ნაკლებია.

ძალიან ღარიბი: ბიულეტენში ასე მოიხსენიებიან იმ შინამეურნეობათა წევრები, რომელთა ერთ ექვივალენტურ მოზრდილზე (მოხმარების მასშტაბის გათვალისწინებით) გაანგარიშებული სამომხმარებლო ხარჯები სიღარიბის გადასინჯულ ზღვარზე ნაკლებია.

მთავარი ამ გამოშვებაში:

- **სოციალურ-ეკონომიკური მდგომარეობა:** 2005 წლის II კვარტალში რეალური მშპ წინა წლის შესაბამის პერიოდთან შედარებით 8.2 პროცენტით გაიზარდა. ამ ზრდაში ყველაზე დიდი წვლილი სოფლის მეურნეობას მიუძღვის. წინა წლის შესაბამის პერიოდთან შედარებით სოფლის მეურნეობაში შექმნილი რეალური დამატებული ღირებულება 7.4 პროცენტით გაიზარდა. მიუხედავად ფასების ზრდისა, რეალური საშუალო ხელფასი იზრდება, რაშიც დიდი წვლილი საბიუჯეტო სექტორს მიუძღვის.
- **სურსათის არსებობა:** წინასწარი მონაცემებით, ნათესი ფართობის კლების მიუხედავად ხორბლის მოსავალმა წინა წელთან შედარებით ოდნავ იმატა და ხოლო ბოლო 9 წლის საშუალოს მხოლოდ 4 პროცენტით ჩამორჩება. 2005 წელს წინა წელთან შედარებით მოსალოდნელია სიმინდის, კარტოფილის და ბოსტნეულის მოსავლის საგრძნობი ზრდა (შესაბამისად 12, 7 და 7 პროცენტით). განსაკუთრებით კარგი იქნება ციტრუსის, ხილის და ყურძნის მოსავალი, რომელიც არა მარტო გასული წლის შესაბამის მაჩვენებელს, არამედ ბოლო 9 წლის საშუალოსაც საგრძნობლად გადააჭარბებს.
- **სურსათის მისაწვდომობა:** 2002-2005 წლების II კვარტალების მონაცემების მიხედვით ნომინალურ შემოსავალს ზრდის ტენდენცია გააჩნია, რეალურ გამოსახულებაში კი 2005 წელს შემცირდა. სიღარიბის ყველა ინდიკატორი 2005 წლის II კვარტალში სიღარიბის ზრდაზე მიუთითებს.
- **სურსათის ფასები:** სურსათის და უალკოჰოლო სასმელების ფასების ინდექსი 2005 წლის II კვარტალში წინა წლის ანალოგიურ პერიოდთან შედარებით 10.6 პროცენტით გაიზარდა, თუმცა აღსანიშნავია პურის ფასის პრაქტიკული უცვლელობა და პურის ფქვილის ფასის შემცირება.
- **სურსათის გამოყენება:** 2005 წლის II კვარტალში მედიანური “კალორიების მოხმარება” (შინამეურნეობაში შემავალი სურსათის კალორიებში გადაყვანილი ნაკადი) წინა წლის შესაბამის პერიოდთან შედარებით გაიზარდა, რაც სასურსათო ხარჯების შემცირების ფონზე სურსათის ფასების საერთო ღონის მნიშვნელოვანი ზრდისა და პურის ფასის უცვლელობის შედეგია. სოფლის მეურნეობაში დასაქმება სურსათით უზრუნველყოფის (და არა სიღარიბიდან თავის დაღწევის) გარკვეულ გარანტიას წარმოადგენს.
- სტატისტიკური ინფორმაციის უმეტესობა გამოშვების ბოლოს, სტატისტიკურ დანართშია მოთავსებული.

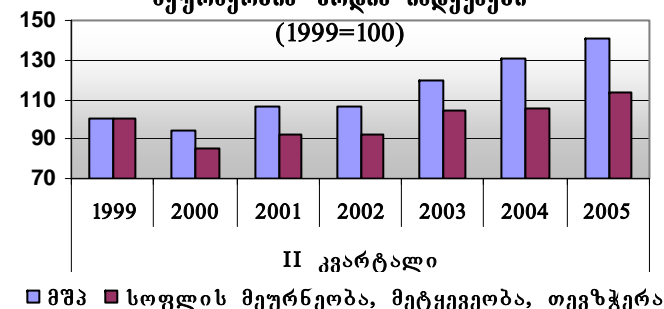
§1: ქვეყნის სოციალურ-ეკონომიკური მდგომარეობა

ცხრილი 1.1. ზოგიერთი მაკროეკონომიკური მაჩვენებელი

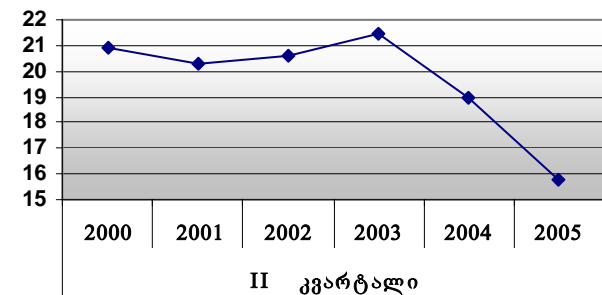
	II კვარტალი					
	2000	2001	2002	2003	2004	2005
ა. მშპ (წყარო: ეკს სდ, მაკროეკონომიკური სტატისტიკის სამმართველო)						
მშპ მიმდინარე ფასებში (მილიონი ლარი)	1415.1	1687.9	1839.2	2109.4	2503.8	2876.8
მათ შორის: სოფლის მეურნეობა, მეტყევეობა და თევზჭერა	295.5	342.4	379.0	453.0	474.7	453.8
მშპ მუდმივ 1996 წლის ფასებში (მილიონი ლარი)	1099.8	1234.4	1238.5	1385.3	1518.7	1643.3
მათ შორის: სოფლის მეურნეობა, მეტყევეობა და თევზჭერა	297.9	325.4	326.2	367.5	370.4	397.7
ზრდა (ინდექსი, წინა წლის II კვარტალი=100):						
მშპ	94.6	112.2	100.3	111.9	109.6	108.2
სოფლის მეურნეობა, მეტყევეობა და თევზჭერა	84.7	109.2	100.2	112.7	100.8	107.4
მშპ ერთ სულზე მიმდინარე ფასებში (ლარი)	303.7	365.1	400.7	462.6	551.9	636.0
მშპ ერთ სულზე 1996 წლის ფასებში (ლარი)	236.0	267.0	269.8	303.8	334.8	363.3
გაცვლითი კურსი (ლარი/აშშ დოლარი)	1.98	2.06	2.22	2.15	1.95	1.83
ბ. დასაქმება (წყარო: ეკს სდ, სოციალური სტატისტიკის სამმართველო)						
უმუშევრობის დონე (შსო-ს შერბილებული კრიტერიუმით)	14.0	16.0	14.8	13.9	14.1	15.7
საშუალო ხელფასი (ლარი თვეში)	81	81	97	128	156	201*
მინიმალური ხელფასი (ლარი თვეში)	20	20	20	20	20	20
მინიმალური პენსია (ლარი თვეში)	14	14	14	14	14	28
გ. ფასები (წყარო: ეკს სდ, ფასების სტატისტიკის სამმართველო)						
სფი (1998 წელი = 100)	122	130	139	143	150	164
სურსათის ფასების ინდექსი (სურსათი, სასმელები და თამბაქო, 1998 წელი = 100)	118	129	140	147	156	181
სურსათის ფასების ინდექსი (სურსათი და უალკოჰოლო სასმელები, 1998 წელი = 100)	115	126	139	147	157	173

*) წინასწარი შეფასება

დიაგრამა 1.1. მშპ-ს და სოფლის მეურნეობის ზრდის ინდექსები (1999=100)



დიაგრამა 1.2. სოფლის მეურნეობის წილი მშპ-ში (%)



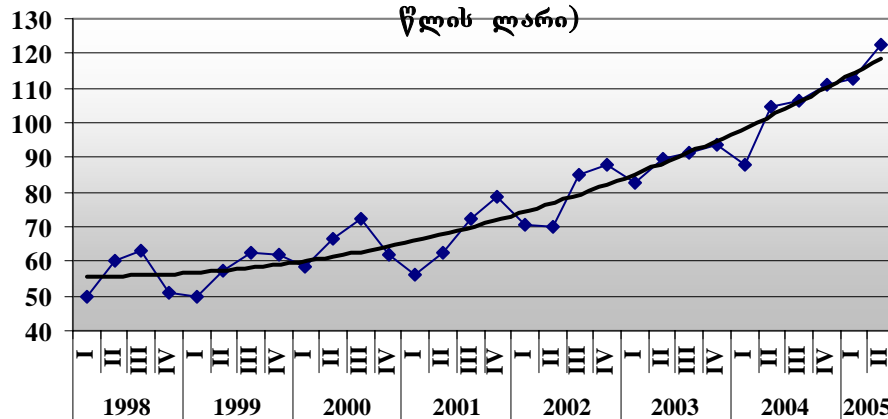
2005 წლის II კვარტალში შექმნილი რეალური მშპ-ს ზრდამ წინა წლის II კვარტალთან შედარებით 8.2 პროცენტი შეადგინა. ზრდის ეს მაჩვენებელი საკმაოდ მაღალია, თუმცა იგი მაინც ჩამორჩება როგორც 2004, ისე 2003 წლის ანალოგიურ მაჩვენებლებს (შესაბამისად 9.6 და 11.9 პროცენტი) და მშპ-ს ზრდის ტემპის შენელების ტენდენციას გამოხატავს. 2005 წლის II კვარტალის ზრდაში უმეტესი წვლილი სოფლის მეურნეობას, მშენებლობას და საფინანსო საქმიანობას მიუძღვის.

2005 წლის II კვარტალში სოფლის მეურნეობაში შექმნილი რეალური დამატებული ღირებულების საგრძნობი, 7.4 პროცენტის ზრდა აღინიშნა წინა წლის იმავე პერიოდთან შედარებით. **1.1. დიაგრამა** გვიჩვენებს II კვარტალში შექმნილი მშპ-სა და სოფლის მეურნეობაში შექმნილი რეალური დამატებული ღირებულების დინამიკას. სოფლის მეურნეობის ზრდის ტემპების ჩამორჩენამ მშპ-ს ზრდის ტემპებთან შედარებით მშპ-ში მისი წილის შემცირებაშიც იჩინა თავი (იხ. **1.2 დიაგრამა**).

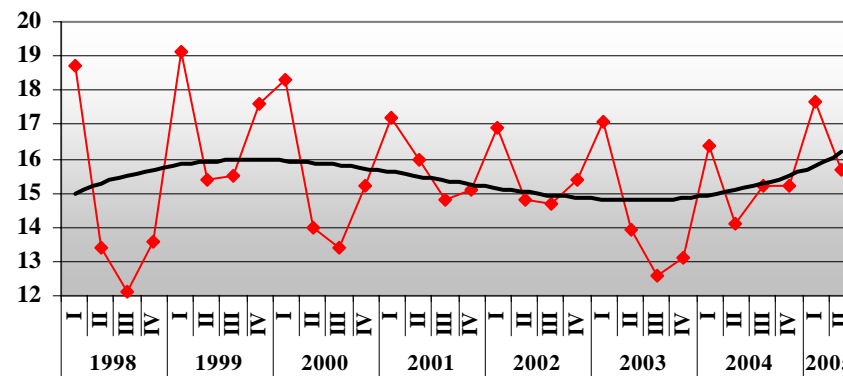
2005 წლის II კვარტალში სამომხმარებლო ფასების ინდექსი წინა წლის ანალოგიურ პერიოდთან შედარებით 9.4 პროცენტით გაიზარდა, თუმცა იგი წინა კვარტალთან შედარებით პრაქტიკულად არ შეცვლილა – ფასების მნიშვნელოვან ზრდას 2004 წლის IV და 2005 წლის I კვარტალებში ჰქონდა ადგილი. უფრო მეტად გაიზარდა სურსათის (სასმელებისა და თამბაქოს ჩათვლით) ფასების ინდექსი – 15.7 პროცენტით. ასეთი დიდი ზრდა მნიშვნელოვანწილად უაღკოპოლო სასმელებსა და თამბაქოზე აქციზური გადასახადის მკვეთრი ზრდით აიხსნება. სურსათისა და უაღკოპოლო სასმელების ფასების ინდექსი გაცილებით ნაკლებად, თუმცა მაინც მნიშვნელოვნად გაიზარდა – 10.6 პროცენტით. ფასების ასეთი ზრდის ფონზე მოსახლეობის რეალური ხელფასის ზრდის ჩამოყალიბებული ტენდენცია აქვს, ამასთან თუ ადრე ზრდას გარკვეული სეზონურობა ახასიათებდა, ბოლო ერთი წლის განმავლობაში ზრდა განუხრელია (იხ. **1.3 დიაგრამა**), რაც სავარაუდოდ საბიუჯეტო სექტორში ხელფასების თანმიმდევრული მატების შედეგია.

1.4. დიაგრამა წარმოგვიდგენს უმუშევრობის დინამიკას შსო-ს შერბილებული კრიტერიუმის მიხედვით. დიაგრამაზე ნათლად ჩანს როგორც უმუშევრობის სეზონური ხასიათი, ისე ის, რომ შემცირების საკმაოდ ხანგრძლივ ტენდენციას 2004 წლიდან უმუშევრობის ზრდა მოჰყვა, რაც საბიუჯეტო სექტორში კადრების მნიშვნელოვანი შემცირების ანარეკლია.

დიაგრამა 1.3. რეალური საშუალო ხელფასი (1998 წლის ლარი)



დიაგრამა 1.4. უმუშევრობის დონე შსო-ს შერბილებული კრიტერიუმით (%)



§2. სურსათის არსებობა

2.1. 2005 წლის მოსავლის პროგნოზები.

სექტემბრის ბოლოსათვის თავთავიანი კულტურების აღება მთლიანად დამთავრდა, ხოლო დანარჩენი სასოფლო-სამეურნეო კულტურების აღება კვლავაც გრძელდება. **2.1 ცხრილში** წარმოდგენილია წინასწარი მონაცემები 2005 წელს ხორბლისა და ქერის მოსავლის შესახებ, ხოლო დანარჩენი ძირითადი სასოფლო-სამეურნეო კულტურებისათვის – მოსავლის პროგნოზები. ქვემოთყვანილი **2.1 დიაგრამა** თვალსაჩინოდ გვიჩვენებს 2005 წელს მოსალოდნელი მოსავლის ცვლილების ტენდენციებს როგორც წინა წელთან, ისე წინა 9 წლის საშუალოსთან შედარებით. საერთო ტენდენცია აშკარად დამაიმედებელია: ხორბლისა და მზესუმზირის გარდა ყველა ძირითადი პროდუქტის მოსალოდნელი მოსავალი საშუალოზე მაღალია. განსაკუთრებით აღსანიშნავია ციტრუსების ბოლო წლებში არნახულად დიდი მოსავალი. აგრეთვე უნდა აღინიშნოს, რომ ხორბლის ნათესების წინა წელთან შედარებით 6%-იან კლებას (იხ. **დანართის დ8 ცხრილი**) ხორბლის მოსავლის შემცირება არ მოჰყოლია. რაც შეეხება მზესუმზირის მოსავლის კლებას, იგი არაზელსაყრელი, გვალვიანი ამინდით იყო გამოწვეული.

2.2. მეცხოველეობის პროდუქცია.

დაწვრილებითი მონაცემები I ივლისის მდგომარეობით პირუტყვის სულადობისა და II კვარტალში მეცხოველეობის პროდუქციის შესახებ **დანართის დ9** და **დ10 ცხრილებშია** მოყვანილი. **2.2 ცხრილი** წარმოგიდგენს მეცხოველეობის ძირითადი პროდუქტების წარმოების პროგნოზებს 2005 წლისათვის, ხოლო **2.2 დიაგრამა** თვალსაჩინოდ გვიჩვენებს მოსალოდნელი წარმოების ცვლილების ტენდენციებს როგორც წინა წელთან, ისე წინა 9 წლის საშუალოსთან შედარებით. პროგნოზი აქაც ძირითადად ოპტიმისტურია – საშუალო მაჩვენებელთან შედარებით მნიშვნელოვანი ზრდაა მოსალოდნელი ფრინველის ხორცის, რძისა და კვერცხის, აგრეთვე ცხვრისა და თხის ხორცის წარმოებაში. საქონლის ხორცის წარმოება საშუალოს ფარგლებში იქნება. საგრძნობი კლებაა მოსალოდნელი ღორის ხორცის წარმოებაში, რაც ღორის სულადობის კლების ბოლო წლებში გამოკვეთილ საერთო ტენდენციას ასახავს (იხ. **დანართის დ9 ცხრილი** და ბიულეტენის წინა გამოშვებები) და პირუტყვის ამ სახეობის გამოზრდის გაზრდილ ხარჯებთანაა დაკავშირებული.

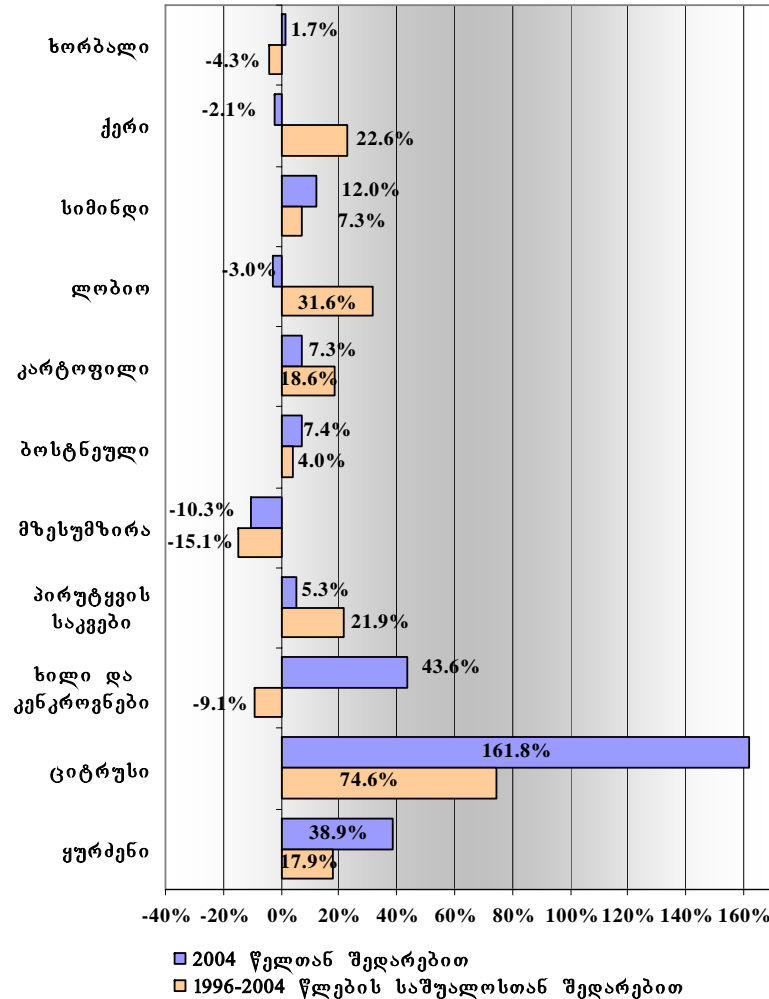
ცხრილი 2.1. ძირითადი სასოფლო-სამეურნეო კულტურების მოსავლის პროგნოზები 2005 წლისათვის (ათასი ტონა)

(წყარო: სსდ, სოფლის მეურნეობისა და ეკოლოგიის სტატისტიკის სამმართველო; სოფლის მეურნეობის სამინისტრო)

კულტურა	პროგნოზი 2005 წლისათვის	2004 წელი	1996-2004 წლების საშუალო
ხორბალი*	189	186	197
ქერი*	60	61	49
სიმინდი	460	411	429
ლობიო	16	17	12
კარტოფილი	450	420	380
ბოსტნეული	430	401	414
მზესუმზირა	20	22	24
ხილი და კენკროვნები (კაკლისა და თხილის ჩათვლით)	230	160	253
ციტრუსი	100	38	57
ყურძენი	250	180	212

*)წინასწარი მონაცემები

**დიაგრამა 2.1. 2005 წლის მოსალოდნელი
მოსავალი საქართველოში: სხვაობა პროცენტებში**

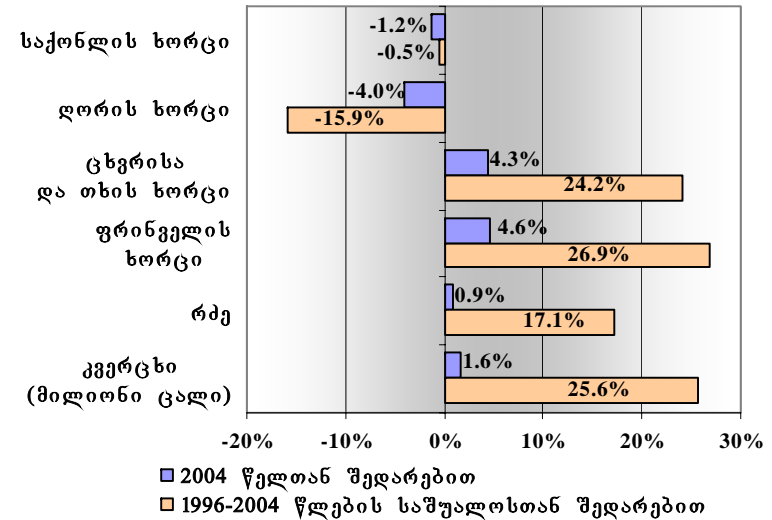


**ცხრილი 2.2. მეცხოველეობის ძირითადი
პროდუქტების წარმოების პროგნოზები 2005
წლისათვის**

(წყარო: სსდ, სოფლის მეურნეობისა და ეკოლოგიის
სტატისტიკის სამმართველო)

პროდუქტი	პროგნოზი 2005 წლისათვის	2004 წელი	1996-2005 წლების საშუალო
საქონლის ხორცი	49	50	49
ღორის ხორცი	33	35	40
ცხვრის და თხის ხორცი	10	9	8
ფრინველის ხორცი	16	15	13
რძე	788	780	672
კვერცხი (მილიონი ცალი)	505	497	402

**დიაგრამა 2.2. მეცხოველეობის პროდუქტების
მოსალოდნელი წარმოება 2005 წელს:
სხვაობა პროცენტებში**

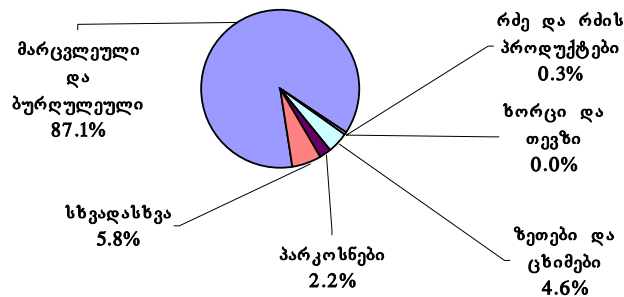


2.3. ჰუმანიტარული სასურსათო დახმარება.

საქართველოსადმი სურსათით ჰუმანიტარულ დახმარებას საერთაშორისო საზოგადოება 1993 წლიდან ეწევა. 1993-2004 წლებში ამ დახმარების ლომის წილი ე.წ. პროგრამულ, ანუ საქართველოს მთავრობისადმი ბიუჯეტის გასამაგრებლად გაწეული დახმარებაზე მოდიოდა, რომელიც ძირითადად აშშ მთავრობის მიერ საქართველოსათვის ნაჩუქარი ხორბლისაგან შედგებოდა და წელიწადში საშუალოდ 187 ათას ტონას შეადგენდა. 2005 წელს საქართველოსათვის პროგრამული დახმარების გაწევა გათვალისწინებული არ არის. დახმარების დანარჩენი ნაწილი, ე.წ. საპროექტო დახმარება, უშუალოდ მოსახლეობისათვის დარიგებული სურსათისაგან შედგება და იგი 2005 წელსაც გრძელდება. **2.3 ცხრილი** გვიჩვენებს საქართველოს მოსახლეობისადმი როგორც 1 ივლისის მდგომარეობით გაწეულ, ისე წლის ბოლომდე მოსალოდნელ საპროექტო სასურსათო დახმარებას, ხოლო **2.3 დიაგრამა** წარმოგვიდგენს ამ დახმარების სტრუქტურას სასურსათო ჯგუფების მიხედვით.

2.4 დიაგრამა წარმოგვიდგენს საქართველოს მოსახლეობისადმი ბოლო 9 წლის განმავლობაში გაწეული საპროექტო დახმარების დინამიკას. 2001 (გვალვისშემდგომი) წლის პიკს თუ არ მივიღებთ მხედველობაში, ნათლად ჩანს დახმარების თანდათანობითი შემცირების ტენდენცია.

დიაგრამა 2.3. საქართველოსადმი 2005 წელს დაგეგმილი საპროექტო ჰუმანიტარული სასურსათო დახმარების განაწილება სასურსათო ჯგუფების მიხედვით

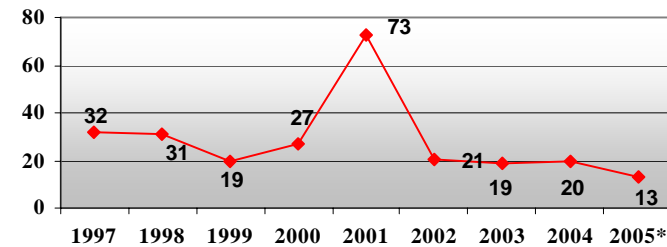


ცხრილი 2.3. საქართველოს მოსახლეობისადმი 2005 წელს გაწეული და დაგეგმილი საპროექტო სასურსათო დახმარება (ათასი ტონა)

(წყარო: მსპ)

სასურსათო ჯგუფი	გაწეული დახმარება 1 ივლისის მდგომარეობით	წლის ბოლომდე დაგეგმილი დახმარება	სულ სავარაუდო დახმარება 2005 წელს
მარცვლეული და ბურღულეული	5.37	5.90	11.27
ხორცი და თევზი	0.00	0.00	0.00
რძე და რძის პროდუქტები	0.04	0.00	0.04
ზეთები და ცხიმები	0.16	0.43	0.59
პარკოსნები	0.23	0.05	0.28
ხვადასხვა	0.75	0.00	0.75
სულ	6.56	6.37	12.93

დიაგრამა 2.4. საქართველოსადმი 1997-2005 წლებში გაწეული საპროექტო სასურსათო დახმარება, ათასი ტონა (წყარო: მსპ)



*) პროგნოზი

სასურსათო უზრუნველყოფის მდგომარეობა საქართველოში – ევს სდ, 2005 წლის სექტემბერი

§3. სურსათის მისაწვდომობა

ცხრილი 3.1. საშუალო თვიური შემოსავალი და სხვა სახსრები (ქონების გაყიდვა, სესხება ან დანაზოგის გამოყენება) საქართველოში ერთ სულზე გაანგარიშებით (წყარო: ეგ ს დ, შინამეურნეობათა კვლევა)

	II კვარტალი			
	2002	2003	2004	2005
შემოსავალი და სხვა სახსრები მიმდინარე ფასებში (ლარი)	67	77	79	83
მათ შორის: შემოსავალი	56	65	67	73
სხვა სახსრები	11	12	12	10
შემოსავალი და სხვა სახსრები მუდმივ (1998 წლის) ფასებში (ლარი)	52	55	55	51
მათ შორის: შემოსავალი	43	47	47	45
სხვა სახსრები	8	9	9	6
შემოსავლის სტრუქტურა (%)	100	100	100	100
დასაქმებიდან	41	38	40	47
სასოფლო-სამეურნეო პროდუქციის გაყიდვიდან	12	12	12	9
ტრანსფერტები	16	21	19	22
ქონებიდან შემოსავალი	0	1	1	1
არაფულადი შემოსავალი	31	29	28	21

ცხრილი 3.2. საშუალო თვიური სამომხმარებლო ხარჯები საქართველოში ერთ სულზე გაანგარიშებით (წყარო: ეგ ს დ, შინამეურნეობათა კვლევა)

	II კვარტალი			
	2002	2003	2004	2005
ხარჯები მიმდინარე ფასებში (ლარი)	71	74	81	84
ხარჯები მუდმივ (1998 წლის) ფასებში (ლარი)	55	53	57	51
სამომხმარებლო ხარჯების სტრუქტურა (%)	100	100	100	100
სასურსათო	61	63	66	59
არასასურსათო	10	9	7	8
ჯანმრთელობის დაცვაზე	6	5	5	6
სხვა მომსახურებაზე	23	23	23	26

ადასტურებს და სიღარიბის ზრდაზე მიუთითებს (იხ. ქვემოთ 3.3 პუნქტი).

3.1. შემოსავლები და ხარჯები

3.1 და 3.2 ცხრილები წარმოგვიდგენს ერთ სულზე შემოსავლებსა და ხარჯებს როგორც ნომინალურ, ისე რეალურ გამოსახულებაში, აგრეთვე შემოსავლებისა და ხარჯების სტრუქტურას. 2002 წელს მონაცემთა წყაროს – შინამეურნეობათა კვლევის დიზაინში საგრძნობი ცვლილება მოხდა, რამაც მონაცემებში გარკვეული წყვეტა გამოიწვია. ამიტომ მონაცემები მხოლოდ 2002 წლიდან მოგვყავს.

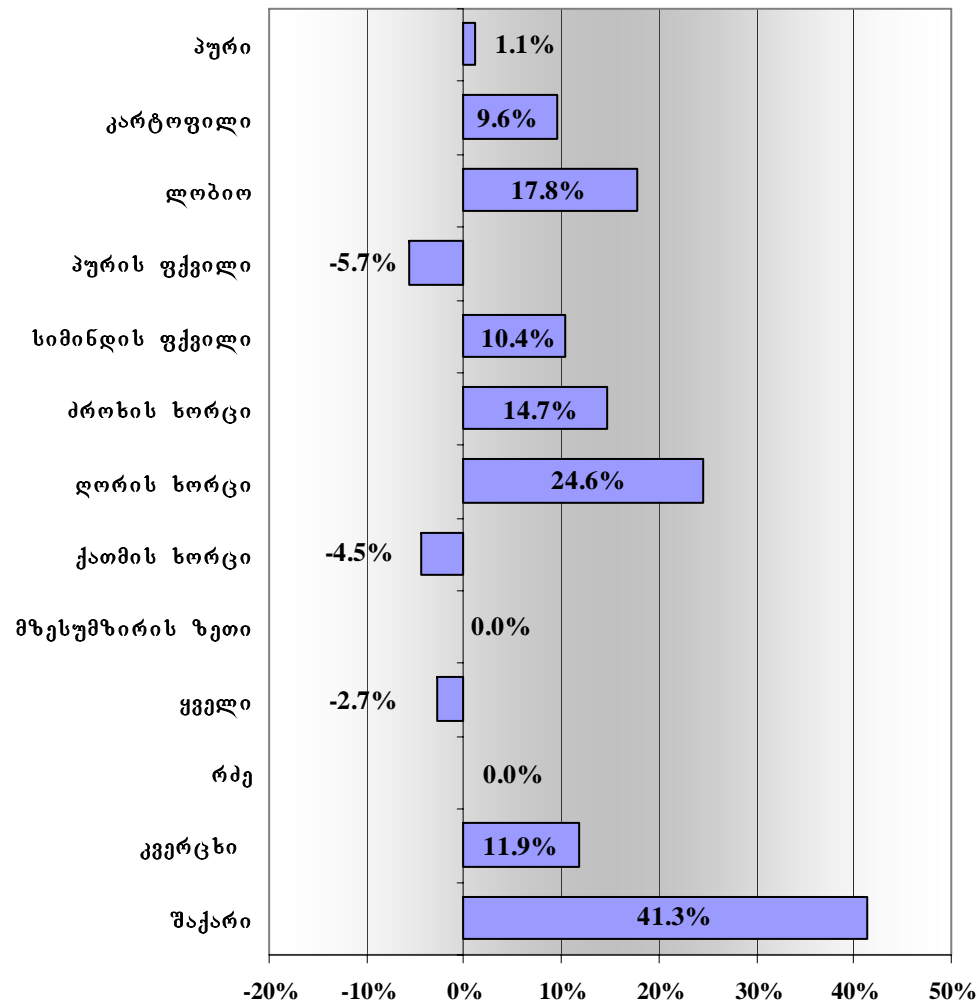
II კვარტალების მონაცემები გვიჩვენებს, რომ ნომინალურ შემოსავალს ზრდის ტენდენცია გააჩნია, რეალურ გამოსახულებაში კი 2005 წელს შემცირდა. 2005 წელს მკვეთრად იმატა დასაქმებიდან შემოსავლის წილმა მთლიან შემოსავალში, ძირითადად არაფულადი შემოსავლის წილის კლების ხარჯზე. ტრადიციულად მეტად უმნიშვნელოა ქონებიდან შემოსავლის როლი. აღსანიშნავია, რომ შინამეურნეობებში შემაჯავლი სახსრების ნაკადში მნიშვნელოვანი წილი უჭირავს ქონების გაყიდვას, სესხებას და დანაზოგის გამოყენებას, თუმცა 2005 წელს ეს კომპონენტი 16–დან 12 პროცენტამდე შემცირდა.

შემოსავლების ანალოგიური ტენდენციები ახასიათებს ერთ სულზე საშუალო სამომხმარებლო ხარჯებსაც: ნომინალურ გამოსახულებაში ისინი იზრდება, ხოლო რეალურ გამოსახულებაში 2005 წელს შემცირდა. 2005 წლის II კვარტალში სასურსათო ხარჯების წილის გარკვეული კლება აღინიშნა, რაც შესაძლოა მოსახლეობის კვების რაციონის ერთ-ერთი მთავარი კომპონენტის – პურის ფასის სტაბილურობასთან იყოს დაკავშირებული (იხ. ქვემოთ 3.2 პუნქტი). შემცირდა აგრეთვე შინმოწეული სურსათის წილი მთლიან სასურსათო ხარჯებში (იხ. **დანართის დნ ცხრილი**).

2005 წლის II კვარტალში როგორც სამომხმარებლო, ისე სასურსათო მედიანური ხარჯების კლება აღინიშნა (იხ. **დანართის დ3 და დ4 ცხრილები**), რაც I კვარტალის ანალოგიურ ტენდენციას

სასურსათო უზრუნველყოფის მდგომარეობა საქართველოში – ეგ ს დ, 2005 წლის სექტემბერი

დიაგრამა 3.1. სურსათის ფასების ცვლილებები საქართველოში: 2005 წლის II კვარტალი 2004 წლის II კვარტალთან შედარებით



3.2 სურსათის ფასები

დანართის დ1 ცხრილი წარმოგიდგენს ფასების სტატისტიკის სამმართველოს მონაცემებს ძირითადი საკვები პროდუქტების ფასების შესახებ. ამ ცხრილზე დაყრდნობით **3.1. დიაგრამა** გვიჩვენებს ძირითადი საკვები პროდუქტების ფასების პროცენტულ ცვლილებებს 2005 წლის II კვარტალში 2004 წლის II კვარტალთან შედარებით. საგრძნობია შაქრის, ღობიოს, საქონლისა და ღორის ხორცის ფასების ზრდა. ეს უკანასკნელი ღორის ხორცის წარმოების მკვეთრ შემცირებასთანაა დაკავშირებული (იხ. **2.2 დიაგრამა**). გაიზარდა კვერცხის, კარტოფილის და სიმინდის ფქვილის ფასებიც. აღსანიშნავია პურის ფქვილის ფასის კლება და პურის ფასის პრაქტიკული უცვლელობა 2005 წლის II კვარტალში წინა წლის იგივე პერიოდთან შედარებით. მიუხედავად ამისა, სურსათისა და უალკოჰოლო სასმელების ფასების ინდექსი 10.6 პროცენტით გაიზარდა.

3.3 სიღარიბე.

3.3 ცხრილი წარმოგიდგენს II კვარტალების მონაცემებს სიღარიბის ღონის, სიღრმის და სიმწვავის შესახებ მთელი ქვეყნის მასშტაბით. სამივე ინდიკატორი მიგვითითებს, რომ კლების გარკვეული ტენდენციის შემდეგ 2005 წლის II კვარტალში სიღარიბე გაიზარდა. ეს ცხოვრების გაძვირების შედეგია, რაც სიღარიბის ოფიციალური ზღვრის 13-პროცენტიან ზრდაში გამოიხატა და I კვარტალის ანალოგიურ ტენდენციას იმეორებს.

ცხრილი 3.3. სიღარიბის ინდიკატორები სიღარიბის ოფიციალური ზღვრის მიმართ (%)

(წყარო: ეგს სდ, შინამეურნეობათა კვლევა)

	II კვარტალი			
	2002	2003	2004	2005
სიღარიბის ოფიციალური ზღვარი	127	133	134	151
სიღარიბის ღონე	58	57	54	60
სიღარიბის სიღრმე	23	23	21	23
სიღარიბის სიმწვავე	12	12	11	12

სასურსათო უზრუნველყოფის მდგომარეობა საქართველოში – ეგს სდ, 2005 წლის სექტემბერი

§4. სურსათის გამოყენება

ცხრილი 4.1. მედიანური “კალორიების მოხმარება”, კპალ დღეში ერთ სულზე

(წყარო: ეკს სდ, შინამეურნეობათა კვლევა)

მთელი მოსახლეობა				
II კვარტალი				
	2002	2003	2004	2005
ქალაქად	2210	2550	2460	2560
სოფლად	2490	2960	3210	3350
საქართველო	2310	2690	2710	2830
სიღარიბის ოფიციალურ ზღვარს ქვემოთ მყოფნი (ღარიბები)				
II კვარტალი				
	2002	2003	2004	2005
ქალაქად	1900	2030	2030	2160
სოფლად	1800	2060	2060	2430
საქართველო	1870	2050	2040	2280
სიღარიბის გადასინჯულ ზღვარს ქვემოთ მყოფნი (ძალიან ღარიბები)				
II კვარტალი				
	2002	2003	2004	2005
ქალაქად	1530	1660	1710	1780
სოფლად	1270	1450	1570	1630
საქართველო	1430	1540	1620	1720

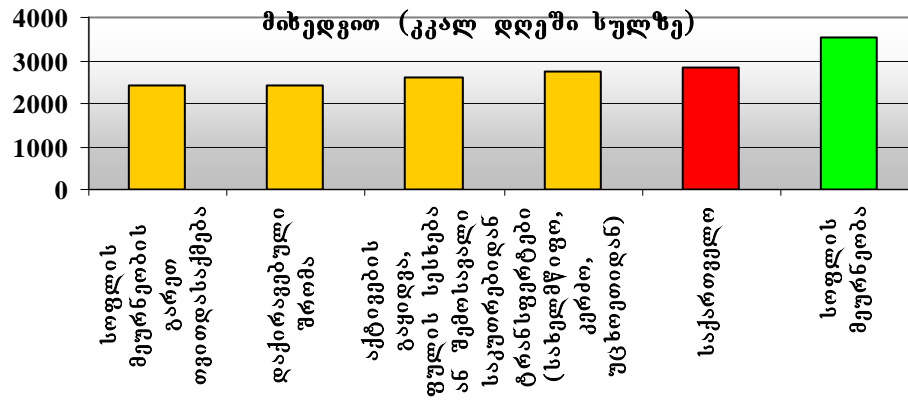
უზრუნველყოფის გარკვეულ გარანტიას წარმოადგენს.

ბიულეტენში კალორიების ფაქტიური მოხმარების ნაცვლად გამოიყენება შინამეურნეობაში შემავალი სურსათის ნაკადი (შესყიდვები, საკუთარი წარმოების სურსათი, ტრანსფერტები, მარაგებიდან აღებული სურსათი), გადაყვანილი კალორიებში. ამ ფაქტის ხაზგასასმელად ტერმინი “კალორიების მოხმარება” ბრჭყალებშია ჩასმული. დეტალური მონაცემები მოსახლეობის სხვადასხვა ჯგუფების მედიანური “კალორიების მოხმარების” შესახებ **დანართის დ7 ცხრილშია** მოყვანილი. **4.1 ცხრილი** მხოლოდ მათ მცირე ნაწილს წარმოგვიდგენს. როგორც ბიულეტენის მე-7 გამოცემაში იყო მითითებული, ეს მაჩვენებელი კალორიების რეალურ მოხმარებას მხოლოდ მოსახლეობის საშუალო ფენებისთვის აჩვენებს. მდიდრებისთვის იგი რეალურზე მაღალია, ხოლო ღარიბებისათვის – რეალურზე დაბალი. ამდენად ცხრილებში მოყვანილი მონაცემებიდან დასკვნების გაკეთება მხოლოდ ტენდენციების და ცვლილებების შესახებ შეიძლება, ხოლო აბსოლუტური მაჩვენებლები ნაკლებად საიმედოა.

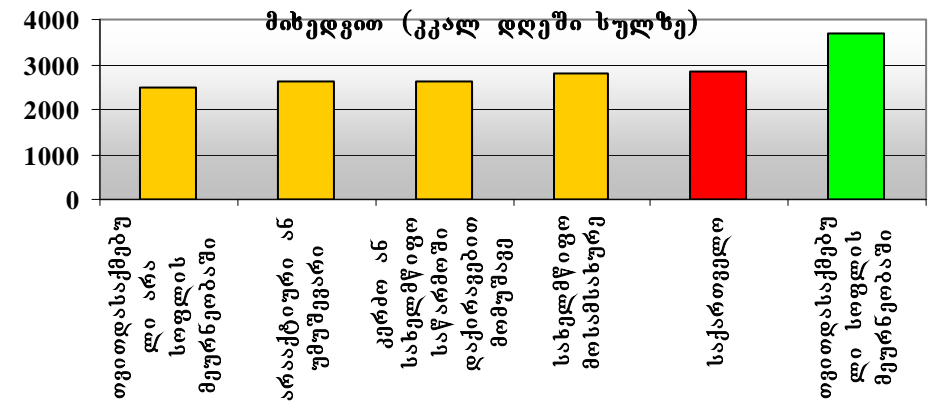
2005 წლის II კვარტალში წინა წლის შესაბამის პერიოდთან შედარებით ერთ სულზე მედიანური “კალორიების მოხმარება” გაიზარდა როგორც სოფლად, ისე ქალაქად. ეს დასკვნა ერთნაირად სამართლიანია, როგორც ქვეყნის მთელი მოსახლეობისათვის, ისე ღარიბებისა და ძალიან ღარიბებისათვისაც. რეალური სასურსათო ხარჯების შემცირების ფონზე ეს პურის, როგორც მოსახლეობის ყველა ფენის რაციონის მნიშვნელოვანი კომპონენტის (იხ. ბიულეტენის მე-18 გამოშვება, **დანართის დ12 ცხრილი**) ნომინალური ფასის პრაქტიკული უცვლელობით აიხსნება.

ქვემოთმოყვანილი **4.1 - 4.4 დიაგრამები** წარმოგვიდგენს მოსახლეობის სხვადასხვა ფენების სურსათით უზრუნველყოფის მდგომარეობას 2005 წლის II კვარტალში. ამასთან სურსათით უზრუნველყოფის ინდიკატორად მედიანური “კალორიების მოხმარებაა” აღებული. როგორც ამ დიაგრამებიდან ჩანს, ოჯახში ბავშვის არსებობა ისევე, როგორც ოჯახის უფროსის უმუშევრობა მნიშვნელოვნად ზრდის სურსათით ნაკლებად უზრუნველყოფილობის რისკს. მეორეს მხრივ, სოფლის მეურნეობაში დასაქმება სურსათით

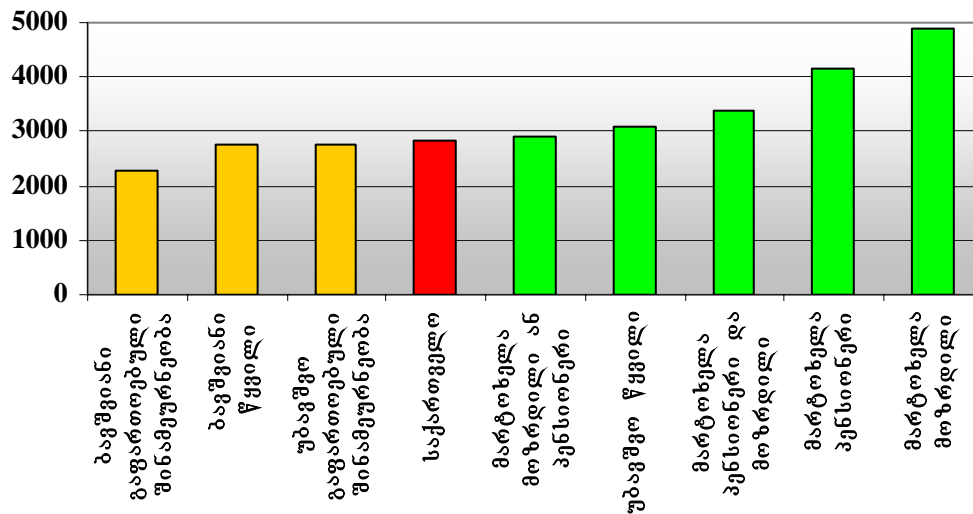
დიაგრამა 4.1. მედიანური "კალორიების მოხმარება"
შინამეურნეობის შემოსავლის ძირითადი წყაროს



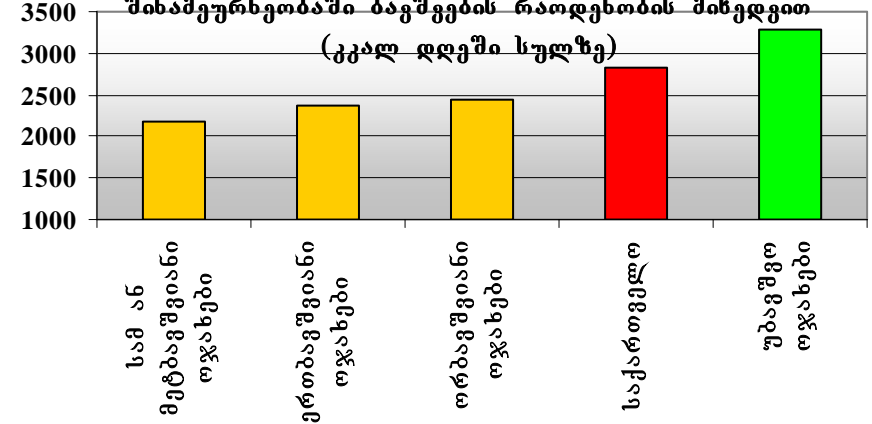
დიაგრამა 4.2. მედიანური "კალორიების მოხმარება"
შინამეურნეობის მეთაურის დასაქმების სტატუსის



დიაგრამა 4.3. მედიანური "კალორიების მოხმარება"
შინამეურნეობის ტიპის მიხედვით (კკალ დღეში სულზე)



დიაგრამა 4.4. მედიანური "კალორიების მოხმარება"
შინამეურნეობაში ბავშვების რაოდენობის მიხედვით (კკალ დღეში სულზე)



დანართი: სტატისტიკური ცხრილები

ცხრილი დ1. სურსათის საშუალო ფასები საქართველოსა და 5 ქალაქში

ლარი/კგX100, საცალო ფასები (წყარო: ეკს სდ, ფასების სტატისტიკის სამმართველო)

პროდუქტი	საქართველო						თბილისი					
	II კვარტალი						II კვარტალი					
	2000	2001	2002	2003	2004	2005	2000	2001	2002	2003	2004	2005
პური	70	70	70	71	94	95	81	81	81	81	98	97
კარტოფილი	42	53	76	66	52	57	44	51	78	66	59	68
ლობიო	149	181	189	170	152	179	140	156	160	160	160	193
პურის ფქვილი	80	76	76	77	106	100	116	88	88	91	111	113
სიმინდის ფქვილი	66	75	84	71	77	85	74	74	83	78	88	102
ძროხის ზორცი	382	407	439	514	529	607	390	440	450	520	556	642
ღორის ზორცი	361	426	470	514	517	644	340	440	507	567	547	689
ქათმის ზორცი	446	466	481	475	490	468	430	430	462	470	474	494
მზესუმზირის ზეთი	205	180	257	241	239	239	226	226	251	244	257	258
ყველი	282	285	289	309	365	355	323	307	323	336	407	391
რძე	93	97	102	103	110	110	112	120	120	123	131	148
კვერცხი (10ც)	133	138	144	156	168	188	137	131	150	145	172	190
კომბოსტო	33	70	45	67	46	65	37	63	43	72	44	56
ხახვი	49	58	59	68	101	57	66	63	59	67	91	74
შაქარი	75	91	98	94	94	95	81	98	102	96	101	104

პროდუქტი	ქუთაისი						ბათუმი					
	II კვარტალი						II კვარტალი					
	2000	2001	2002	2003	2004	2005	2000	2001	2002	2003	2004	2005
პური	65	71	65	65	84	84	71	65	71	71	96	96
კარტოფილი	41	46	73	72	48	53	38	57	74	59	47	53
ლობიო	145	202	228	173	128	150	168	185	211	188	154	183
პურის ფქვილი	70	66	70	73	108	107	61	70	69	72	97	88
სიმინდის ფქვილი	46	75	76	70	55	69	67	46	81	83	73	75
ძროხის ზორცი	383	394	400	500	500	600	397	400	447	532	540	567
ღორის ზორცი	350	369	400	450	450	533	343	350	423	496	525	617
ქათმის ზორცი	450	554	450	450	450	475	517	400	563	513	453	390
მზესუმზირის ზეთი	222	164	257	258	230	230	179	155	291	231	237	228
ყველი	248	296	218	271	280	323	278	223	307	323	403	371
რძე	82	99	100	100	133	100	97	82	100	100	103	100
კვერცხი (10ც)	150	130	150	154	160	180	133	150	160	173	182	187
კომბოსტო	22	64	46	58	44	57	43	91	48	79	53	88
ხახვი	51	55	58	61	98	50	38	50	64	67	94	53
შაქარი	76	91	93	89	96	93	69	87	100	94	83	93

პროდუქტი	თელავი						გორი					
	II კვარტალი						II კვარტალი					
	2000	2001	2002	2003	2004	2005	2000	2001	2002	2003	2004	2005
პური	63	63	63	63	100	100	62	62	61	67	97	97
კარტოფილი	40	53	70	72	57	52	48	63	84	62	53	51
ლობიო	153	193	150	152	182	195	107	193	187	167	130	183
პურის ფქვილი	65	65	70	71	99	85	83	90	84	79	119	110
სიმინდის ფქვილი	87	145	118	88	95	95	80	83	80	113	100	100
ძროხის ზორცი	350	400	472	483	533	683	375	383	425	525	475	550
ღორის ზორცი	383	500	533	500	533	783	450	600	542	575	525	658
ქათმის ზორცი	388	432	427	460	642	515	400	445	434	439	375	482
მზესუმზირის ზეთი	193	193	218	239	236	260	197	170	230	220	220	210
ყველი	267	328	345	313	355	358	273	283	200	250	317	288
რძე	57	70	73	77	93	93	70	77	85	83	90	87
კვერცხი (10ც)	100	137	120	143	147	195	118	140	117	167	173	191
კომბოსტო	33	30	37	65	38	60	28	78	54	53	52	68
ხახვი	32	63	43	88	135	53	43	60	80	60	130	52
შაქარი	73	88	93	91	88	90	78	90	100	100	93	90

**ცხრილი დ2. სიღარიბის ოფიციალურ და გადასინჯულ ზღვრებზე ნაკლები
სამომხმარებლო ხარჯების მქონე შინამეურნეობათა პროცენტული წილი**

(წყარო: ეკს სდ, შინამეურნეობათა გამოკვლევა)

მახასიათებელი	ოფიციალური ზღვარი						გადასინჯული ზღვარი					
	II კვარტალი						II კვარტალი					
	2000	2001	2002	2003	2004	2005	2000	2001	2002	2003	2004	2005
სიღარიბის ზღვრები (ლარი თვეში შრომისუნარიანი ასაკის მამაკაცზე)	115	117	127	133	134	151	75	75	81	83	85	93
რეგიონი												
აჭარის არ	53	73	65	69	71	65	29	43	38	42	43	31
გურია	66	47	62	49	53	63	35	22	30	29	25	33
თბილისი	58	47	49	48	37	44	32	24	22	19	15	19
იმერეთი და რაჭა-ლეჩხუმი	50	40	46	44	40	50	30	20	23	21	17	19
კახეთი	57	56	73	73	63	73	34	28	43	40	37	41
მცხეთა-მთიანეთი და შიდა ქართლი	49	55	68	59	62	67	25	28	43	34	36	36
სამეგრელო-ზემო სვანეთი	39	39	51	67	58	70	19	18	23	34	29	30
სამცხე-ჯავახეთი	81	70	75	60	65	66	53	40	45	34	29	34
ქვემო ქართლი	49	58	66	72	81	80	27	25	36	41	51	51
საქართველო	53	51	58	57	54	60	30	26	30	29	28	29
მთა/ბარი												
მთა	57	43	61	56	63	68	32	22	33	26	27	31
ბარი	53	52	57	57	53	59	30	26	30	30	28	29
საქართველო	53	51	58	57	54	60	30	26	30	29	28	29
ქალაქად/სოფლად												
დიდ ქალაქებში	57	55	55	52	47	51	32	27	27	25	21	22
მცირე ქალაქებში	69	63	72	68	67	72	44	37	45	39	38	38
სოფლად	47	44	57	59	57	64	25	22	29	31	31	33
საქართველო	53	51	58	57	54	60	30	26	30	29	28	29
კვინტილური ჯგუფები												
I კვინტილი	100	100	100	100	100	100	100	100	100	100	100	100
II კვინტილი	100	100	100	100	100	100	50	28	51	47	40	47
III კვინტილი	67	53	88	86	69	99	-	-	-	-	-	-
IV კვინტილი	-	-	-	-	-	-	-	-	-	-	-	-
V კვინტილი	-	-	-	-	-	-	-	-	-	-	-	-
საქართველო	53	51	58	57	54	60	30	26	30	29	28	29
ოჯახში ბავშვთა რაოდენობა												
უბავშვო ოჯახები	49	48	56	56	54	59	27	25	30	30	28	29
ერთბავშვიანი ოჯახები	54	51	60	57	53	60	29	24	28	27	27	30
ორბავშვიანი ოჯახები	59	54	59	58	53	59	35	28	31	28	25	28
სამ ან მეტბავშვიანი ოჯახები	70	64	62	70	63	68	42	36	35	39	41	36
საქართველო	53	51	58	57	54	60	30	26	30	29	28	29
შინამეურნეობის ფულადი და არაფულადი სახსრების ძირითადი წყარო												
დაქირავებული შრომა	58	53	56	53	48	53	31	25	25	25	24	24
სოფლის მეურნეობის გარეთ თვითდასაქმება	49	55	60	46	52	55	25	27	29	25	26	24
სოფლის მეურნეობა	41	40	58	55	51	57	20	16	33	23	24	23
ტრანსფერტები (სახელმწიფო, კერძო, უცხოეთიდან)	69	62	60	67	65	74	46	40	32	46	39	45
აქტივების გაყიდვა, ფულის სესხება ან შემოსავალი საკუთრებიდან	66	53	50	59	57	52	42	30	27	38	31	29
საქართველო	53	51	58	57	54	60	30	26	30	29	28	29

ცხრილი დ2 (გაგრძელება). სიღარიბის ოფიციალურ და გადასინჯულ ზღვრებზე ნაკლები სამომხმარებლო ხარჯების მქონე შინამეურნეობათა პროცენტული წილი

მაბასიათებელი	ოფიციალური ზღვარი						გადასინჯული ზღვარი					
	II კვარტალი						II კვარტალი					
	2000	2001	2002	2003	2004	2005	2000	2001	2002	2003	2004	2005
სიღარიბის ოფიციალური ზღვარი (ლარი თვეში შრომისუნარიანი ასაკის მამაკაცზე)	115	117	127	133	134	151	75	75	81	83	85	93
შინამეურნეობის მეთაურის დასაქმების სტატუსი												
არააქტიური ან უმუშევარი	68	64	64	67	60	66	43	36	37	38	33	34
თვითდასაქმებული სოფლის მეურნეობაში	43	43	55	56	56	62	22	20	26	27	28	31
სახელმწიფო მოსამსახურე	56	45	50	47	40	49	29	24	22	23	19	24
კერძო ან სახელმწიფო საწარმოში დაქირავებით მომუშავე	53	42	49	45	42	46	27	15	21	18	17	20
თვითდასაქმებული არასასოფლო-სამეურნეო სექტორში	45	49	50	53	53	57	24	24	22	24	31	27
საქართველო	53	51	58	57	54	60	30	26	30	29	28	29
სოფლად მიწის დამუშავება და პირუტყვის ფლობა*												
0.5 ჰა-ზე ნაკლები და 0-1.5 ძროხა	66	56	61	73	71	74	39	34	34	46	47	46
0.5 ჰა-ზე ნაკლები და 1.5 ან მეტი ძროხა	25	39	46	61	63	74	16	12	16	27	42	44
0.5-1 ჰა და 0-1.5 ძროხა	43	38	62	53	52	59	21	17	31	25	26	27
0.5-1 ჰა და 1.5 ან მეტი ძროხა	27	35	42	46	37	54	13	11	18	13	13	20
1 ჰა-ზე მეტი და 0-1.5 ძროხა	52	48	69	57	50	65	29	22	45	33	26	34
1 ჰა-ზე მეტი და 1.5 ან მეტი ძროხა	28	35	41	51	47	56	10	13	21	23	17	15
სოფლად	47	44	57	59	57	64	25	22	29	31	31	33
ქალაქად ერთ დასაქმებულზე მოსული ოჯახის წევრთა რაოდენობა												
1 წევრი	50	42	52	44	34	44	26	16	29	20	15	21
1.5 წევრი	64	44	39	40	42	46	34	18	18	17	18	16
2 წევრი	51	46	54	52	40	39	26	21	22	19	15	17
2.5 წევრი	59	52	60	49	39	53	14	27	30	13	11	18
3 და მეტი წევრი	57	60	57	54	50	55	36	29	26	26	24	23
ოჯახში არაყინა დასაქმებული	76	70	71	72	73	73	53	46	48	47	41	41
ქალაქად	60	56	59	56	51	55	35	29	31	28	25	26
შინამეურნეობის ტიპი												
უბავშვო წყვილი	37	47	48	46	48	48	21	17	30	20	25	25
ბავშვიანი წყვილი	55	51	53	54	50	57	31	27	26	26	26	26
უბავშვო გაფართოებული შინამეურნეობა	47	46	51	54	52	55	23	21	25	25	25	24
ბავშვიანი გაფართოებული შინამეურნეობა	59	54	62	60	55	61	33	27	31	30	28	31
მარტოხელა მოზრდილი ან პენსიონერი ბავშვით	60	66	58	79	58	71	47	31	29	42	38	30
მარტოხელა მოზრდილი	56	45	51	61	46	60	35	24	35	40	23	32
მარტოხელა პენსიონერი	54	53	68	58	61	67	34	32	42	36	36	38
მარტოხელა პენსიონერი და მოზრდილი	53	47	58	65	53	68	30	29	27	38	26	30
საქართველო	53	51	58	57	54	60	30	26	30	29	28	29

*პირუტყვის რაოდენობის დათვლისას 5 თხა ან ცხვარი 1 ძროხის ტოლფასადაა ჩათვლილი. ამდენად, ოჯახს შეიძლება ძროხების არამთელი რაოდენობა აღმოაჩნდეს.

ცხრილი ასახავს იმ შინამეურნეობათა წილს შესაბამისი კატეგორიის ყველა შინამეურნეობის ერთობლიობაში, რომელთა სამომხმარებლო ხარჯები, ექვივალენტურ მოზრდილთა შკალისა და ერთობლივი მოხმარების ეფექტის გათვალისწინებით, ნაკლებია სიღარიბის ოფიციალურ და გადასინჯულ ზღვრებზე. ოფიციალური სიღარიბის ზღვარის გაანგარიშების, აგრეთვე ექვივალენტურ მოზრდილთა შკალისა და ერთობლივი მოხმარების ეფექტის შესახებ დაწვრილებით ბიულეტენის მე-3 გამოშვებაშია მოთხრობილი.

ცხრილი დ3. მედიანური სამომხმარებლო ხარჯები

(ლარი/თვეში სულზე, 1998 წლის ფასებში)

(წყარო: ეკს სდ, შინამეურნეობათა გამოკვლევა)

	მთელი მოსახლეობა						სიღარიბის ოფიციალურ ზღვარს ქვემოთ მყოფნი						სიღარიბის გადასინჯულ ზღვარს ქვემოთ მყოფნი					
მაზასიათებელი	II კვარტალი						II კვარტალი						II კვარტალი					
	2000	2001	2002	2003	2004	2005	2000	2001	2002	2003	2004	2005	2000	2001	2002	2003	2004	2005
რეგიონი																		
აჭარის არ	51	33	38	40	35	43	30	27	28	28	28	32	24	20	21	22	20	22
გურია	42	50	40	51	55	46	31	31	29	31	35	34	23	22	17	23	25	25
თბილისი	48	53	54	55	64	59	33	31	36	36	37	36	24	24	27	25	23	26
იმერეთი და რაჭა-ლეჩხუმი	51	57	48	58	67	55	32	32	30	34	39	37	24	23	21	23	27	27
კახეთი	50	49	35	37	46	41	32	34	28	30	31	34	22	26	21	22	25	23
მცხეთა-მთიანეთი და შიდა ქართლი	55	46	36	46	45	42	30	30	26	30	30	33	20	21	20	21	22	21
სამეგრელო-ზემო სვანეთი	64	58	41	41	50	47	35	32	31	32	34	38	25	24	22	22	27	26
სამცხე-ჯავახეთი	32	38	32	41	43	44	28	29	25	29	34	33	20	22	18	19	21	24
ქვემო ქართლი	57	48	40	36	32	33	35	33	29	29	27	28	26	22	19	22	22	22
საქართველო	51	50	44	47	51	48	32	31	30	32	33	34	24	23	21	22	23	24
მთა/ბარი																		
მთა	50	55	40	47	47	46	32	31	27	35	35	35	23	22	20	23	21	25
ბარი	52	49	44	46	52	48	32	32	30	31	32	34	24	23	22	22	23	24
საქართველო	51	50	44	47	51	48	32	31	30	32	33	34	24	23	21	22	23	24
ქალაქად/სოფლად																		
დიდი ქალაქებში	49	47	50	52	56	53	32	31	34	34	34	35	24	23	26	23	23	26
მცირე ქალაქებში	41	43	34	39	42	40	31	31	28	28	31	33	23	22	22	23	23	22
სოფლად	56	54	41	44	50	46	32	32	28	31	32	34	22	22	19	21	23	23
საქართველო	51	50	44	47	51	48	32	31	30	32	33	34	24	23	21	22	23	24
კვინტილური ჯგუფები																		
I კვინტილი	19	20	17	18	20	20	19	20	17	18	20	20	19	20	17	18	20	20
II კვინტილი	34	34	30	32	34	34	34	34	30	32	34	34	32	30	27	29	30	30
III კვინტილი	50	48	42	45	50	46	47	44	42	44	47	46	-	-	-	-	-	-
IV კვინტილი	71	67	59	63	70	63	-	-	-	-	-	-	-	-	-	-	-	-
V კვინტილი	131	118	97	109	117	108	-	-	-	-	-	-	-	-	-	-	-	-
საქართველო	51	50	44	47	51	48	32	31	30	32	33	34	24	23	21	22	23	24
ოჯახში ბავშვთა რაოდენობა																		
უბავშვო ოჯახები	62	58	50	54	59	54	37	36	34	36	37	39	28	27	25	25	27	27
ერთბავშვიანი ოჯახები	47	46	39	43	47	43	32	32	28	29	30	31	22	22	20	22	22	22
ორბავშვიანი ოჯახები	38	40	35	39	45	41	27	27	25	29	29	30	20	19	18	19	21	21
სამ ან მეტბავშვიანი ოჯახები	28	30	29	31	32	34	24	24	21	25	23	23	17	18	15	18	18	17
საქართველო	51	50	44	47	51	48	32	31	30	32	33	34	24	23	21	22	23	24
შინამეურნეობის ფულადი და არაფულადი სახსრების ძირითადი წყარო																		
დაქირავებული შრომა	47	47	47	48	52	49	32	31	31	33	32	34	23	22	22	23	22	23
სოფლის მეურნეობის გარეთ																		
თვითდასაქმება	51	45	45	52	48	50	30	30	33	30	30	34	23	23	24	25	22	22
სოფლის მეურნეობა	63	57	41	48	55	51	34	35	28	34	35	36	26	24	21	23	25	25
ტრანსფერტები (სახელმწიფო, კერძო, უცხოეთიდან)	43	45	43	40	47	41	31	31	31	28	32	33	24	24	22	21	24	24
აქტივების გაყიდვა, ფულის სესხება ან შემოსავალი საკუთრებიდან	41	44	49	43	46	50	31	29	28	26	29	35	21	18	22	20	22	26
საქართველო	51	50	44	47	51	48	32	31	30	32	33	34	24	23	21	22	23	24
შინამეურნეობის მეთაურის დასაქმების სტატუსი																		
არააქტიური ან უმუშევარი	41	42	41	40	46	43	31	30	29	30	31	33	23	22	21	21	22	23
თვითდასაქმებული სოფლის მეურნეობაში	61	55	42	48	54	49	32	33	29	32	34	36	23	23	20	22	25	24
სახელმწიფო მოსამსახურე	51	56	53	59	65	54	35	31	35	35	36	36	27	24	22	24	22	27
კერძო ან სახელმწიფო საწარმოში																		
დაქირავებით მომუშავე	54	59	46	55	60	56	33	32	34	35	35	35	23	23	26	24	24	25
თვითდასაქმებული არა სოფლის მეურნეობაში	55	50	49	50	48	46	32	32	34	33	30	34	24	28	25	24	23	25
საქართველო	51	50	44	47	51	48	32	31	30	32	33	34	24	23	21	22	23	24

ცხრილი დ3 (გაგრძელება). მედიანური სამომხმარებლო ხარჯები

(ლარი/თვეში სულზე, 1998 წლის ფასებში)

მაზსიათებელი	მთელი მოსახლეობა						სიღარიბის ოფიციალურ ზღვარს ქვემოთ მყოფნი						სიღარიბის გადასინჯულ ზღვარს ქვემოთ მყოფნი					
	II კვარტალი						II კვარტალი						II კვარტალი					
	2000	2001	2002	2003	2004	2005	2000	2001	2002	2003	2004	2005	2000	2001	2002	2003	2004	2005
სოფლად მიწის დამუშავება და ბირუტყვის ფლობა*																		
0.5 ჰა-ზე ნაკლები და 0-1.5 ძროხა	42	47	39	36	38	38	30	29	28	28	29	31	22	21	21	21	22	21
0.5 ჰა-ზე ნაკლები და 1.5 ან მეტი ძროხა	67	57	45	43	38	34	29	32	31	31	27	30	24	21	18	21	22	22
0.5-1 ჰა და 0-1.5 ძროხა	60	58	40	49	57	51	34	34	28	33	36	38	24	25	16	22	26	23
0.5-1 ჰა და 1.5 ან მეტი ძროხა	80	58	47	53	64	52	32	34	28	36	38	38	22	18	20	22	24	27
1 ჰა-ზე მეტი და 0-1.5 ძროხა	49	54	35	46	54	46	30	33	26	29	34	34	20	24	20	20	21	24
1 ჰა-ზე მეტი და 1.5 ან მეტი ძროხა	67	60	48	46	52	50	34	33	25	34	35	37	24	24	18	22	25	25
სოფლად	56	54	41	44	50	46	32	32	28	31	32	34	22	22	19	21	23	23
ქალაქად ერთ დასაქმებულზე მოსული ოჯახის წევრთა რაოდენობა																		
1 წევრი	66	73	67	70	88	70	42	46	42	43	46	44	32	33	34	36	29	30
1.5 წევრი	38	53	60	61	57	51	29	31	30	33	33	39	22	26	26	25	26	29
2 წევრი	54	52	52	54	63	60	36	35	36	39	39	36	26	24	25	23	28	28
2.5 წევრი	38	39	40	45	49	45	32	28	29	34	33	34	21	22	17	22	19	24
3 და მეტი წევრი	43	40	45	46	47	44	28	30	30	30	29	33	22	21	22	22	21	21
ოჯახში არაფინანსება დასაქმებული	38	41	40	39	45	44	32	31	31	30	35	36	26	25	25	23	25	27
ქალაქად	47	46	46	49	53	50	32	31	32	33	33	35	24	23	24	23	23	25
შინამეურნეობის ტიპი																		
უბაღმყოფო წყვილი	85	72	62	68	71	73	41	47	34	44	43	40	28	31	22	26	33	27
ბავშვიანი წყვილი	48	48	47	47	52	49	31	30	30	31	33	34	21	24	22	22	23	22
უბაღმყოფო გაფართოებული შინამეურნეობა	56	52	47	50	53	50	34	32	31	34	33	34	26	22	22	22	24	25
ბავშვიანი გაფართოებული შინამეურნეობა	38	40	34	38	42	39	27	27	25	28	28	28	20	19	17	20	20	20
მარტოხელა მოზრდილი ან პენსიონერი ბავშვით	51	41	49	40	53	49	31	39	32	30	30	39	28	34	18	17	25	31
მარტოხელა მოზრდილი	80	92	82	66	93	75	53	52	43	47	56	55	41	44	37	38	34	37
მარტოხელა პენსიონერი	67	67	50	58	64	56	40	42	37	39	44	45	32	31	27	26	31	32
მარტოხელა პენსიონერი და მოზრდილი	58	58	50	44	59	52	32	32	36	33	41	43	25	29	24	24	25	28
საქართველო	51	50	44	47	51	48	32	31	30	32	33	34	24	23	21	22	23	24

*პირუტყვის რაოდენობის დათვლისას 5 თხა ან ცხვარი 1 ძროხის ტოლფასადაა ჩათვლილი. ამდენად, ოჯახს შეიძლება ძროხების არამთელი რაოდენობა აღმოაჩნდეს.

ცხრილში წარმოდგენილი კვარტალური მონაცემები წარმოადგენს ერთ სულზე მთლიანი სამომხმარებლო ხარჯების მიხედვით შინამეურნეობათა განაწილებების მედიანების შეფასებებს შემთხვევით შერჩევაში მოხვედრილ შინამეურნეობებზე კვარტალური დაკვირვების მიხედვით. სამომხმარებლო ხარჯები, გარდა ფულადი ხარჯებისა, მოიცავს შინამეურნეობის მიერ შინმოწეული პროდუქციის თვითმოხმარებას, შეფასებულს მიმდინარე საბაზრო ფასებში სავაჭრო ფასდანიშნის გათვალისწინებით.

ცხრილი დ4. მედიანური სასურსათო ხარჯები (ლარი/თვეში სულზე, 1998 წლის ფასებში)

(წყარო: ეგს სდ, შინამეურნეობათა გამოკვლევა)

	მთელი მოსახლეობა						სიღარიბის ოფიციალურ ზღვარს ქვემოთ მყოფნი						სიღარიბის გადასინჯულ ზღვარს ქვემოთ მყოფნი					
მახასიათებელი	II კვარტალი						II კვარტალი						II კვარტალი					
	2000	2001	2002	2003	2004	2005	2000	2001	2002	2003	2004	2005	2000	2001	2002	2003	2004	2005
რეგიონი																		
აჭარის არ	32	21	24	25	23	23	22	18	17	19	17	18	15	14	13	14	13	13
გურია	36	39	29	38	42	28	26	26	19	22	27	23	18	17	12	15	18	16
თბილისი	30	30	29	28	32	26	21	19	21	20	21	18	17	16	15	14	15	14
იმერეთი და რაჭა-ლეჩხუმი	40	43	32	40	48	34	23	23	20	22	26	24	19	17	13	16	19	16
კახეთი	38	40	22	25	32	26	24	27	19	22	22	22	17	21	14	15	17	14
მცხეთა-მთიანეთი და შიდა ქართლი	39	32	22	29	31	26	21	22	17	19	19	18	13	15	13	12	15	12
სამეგრელო-ზემო სვანეთი	51	44	28	28	32	28	26	25	20	22	24	24	18	17	16	15	20	16
სამცხე-ჯავახეთი	25	24	21	27	30	26	20	20	17	21	22	23	14	16	13	14	16	16
ქვემო ქართლი	36	31	26	25	22	21	25	24	19	21	19	18	19	16	13	14	15	14
საქართველო	36	33	27	29	32	27	23	22	19	20	21	20	17	16	14	14	16	14
მთა/ბარი																		
მთა	40	43	27	35	36	30	24	22	19	24	26	24	17	17	13	17	16	18
ბარი	35	32	27	28	31	26	23	22	19	20	21	20	17	16	14	14	16	14
საქართველო	36	33	27	29	32	27	23	22	19	20	21	20	17	16	14	14	16	14
ქალაქად/სოფლად																		
დიდი ქალაქებში	30	27	27	27	29	25	21	20	20	19	20	18	17	16	15	13	15	15
მცირე ქალაქებში	28	29	23	24	26	24	22	21	19	19	20	19	16	16	14	14	16	12
სოფლად	45	42	28	32	36	31	25	24	19	22	23	23	17	17	13	15	17	15
საქართველო	36	33	27	29	32	27	23	22	19	20	21	20	17	16	14	14	16	14
კვინტილური ჯგუფები																		
I კვინტილი	14	15	12	12	14	12	14	15	12	12	14	12	14	15	12	12	14	12
II კვინტილი	26	24	20	22	23	22	26	24	20	22	23	22	24	20	18	20	21	19
III კვინტილი	36	34	28	30	33	28	34	32	28	30	32	28	-	-	-	-	-	-
IV კვინტილი	52	49	35	39	43	36	-	-	-	-	-	-	-	-	-	-	-	-
V კვინტილი	92	81	53	62	69	49	-	-	-	-	-	-	-	-	-	-	-	-
საქართველო	36	33	27	29	32	27	23	22	19	20	21	20	17	16	14	14	16	14
ოჯახში ბავშვთა რაოდენობა																		
უბავშვო ოჯახები	43	41	31	33	37	30	27	25	21	23	25	23	21	19	16	16	18	16
ერთბავშვიანი ოჯახები	31	30	24	26	27	22	21	20	18	19	19	18	16	15	13	13	15	12
ორბავშვიანი ოჯახები	27	26	23	25	27	24	18	18	17	18	19	17	14	14	11	12	14	13
სამ ან მეტი ბავშვიანი ოჯახები	23	21	20	22	21	21	16	18	13	17	16	14	12	14	10	12	13	10
საქართველო	36	33	27	29	32	27	23	22	19	20	21	20	17	16	14	14	16	14
შინამეურნეობის ფულადი და არაფულადი სახსრების ძირითადი წყარო																		
დაქირაავებული შრომა	30	27	29	26	28	24	21	18	21	18	18	17	16	15	14	13	15	13
სოფლის მეურნეობის გარეთ თვითდასაქმება	29	27	25	29	25	23	20	21	20	20	17	18	15	17	15	17	13	12
სოფლის მეურნეობა	51	46	27	35	40	33	29	28	19	25	25	25	21	19	13	17	19	16
ტრანსფერები (სახელმწიფო, კერძო, უცხოეთიდან)	27	28	27	24	26	23	21	21	19	17	20	19	17	16	14	13	15	14
აქტივების გაყიდვა, ფულის სესხება ან შემოსავალი საკუთრებიდან	27	29	28	25	25	25	20	19	20	17	17	17	14	13	15	13	14	15
საქართველო	36	33	27	29	32	27	23	22	19	20	21	20	17	16	14	14	16	14
შინამეურნეობის მეთაურის დასაქმების სტატუსი																		
არააქტიური ან უმუშევარი	27	27	24	24	26	24	22	19	18	19	19	19	17	15	13	13	15	14
თვითდასაქმებული სოფლის მეურნეობაში	49	43	30	35	40	33	26	26	21	24	26	25	18	17	14	16	19	16
სახელმწიფო მოსამსახურე	35	31	31	32	37	27	23	20	21	20	22	22	17	16	13	16	15	14
კერძო ან სახელმწიფო საწარმოში	32	34	27	29	33	26	24	23	20	20	20	17	16	16	17	13	16	13
დაქირაავებით მომუშავე	36	30	28	29	28	24	20	21	21	20	18	20	16	19	17	16	14	13
საქართველო	36	33	27	29	32	27	23	22	19	20	21	20	17	16	14	14	16	14

ცხრილი დ4 (გაგრძელება). მედიანური სასურსათო ხარჯები

(ლარი/თვეში სულზე, 1998 წლის ფასებში)

	მთელი მოსახლეობა						სიღარიბის ოფიციალურ ზღვარს ქვემოთ მყოფნი						სიღარიბის გადასინჯულ ზღვარს ქვემოთ მყოფნი					
მახასიათებელი	II კვარტალი						II კვარტალი						II კვარტალი					
	2000	2001	2002	2003	2004	2005	2000	2001	2002	2003	2004	2005	2000	2001	2002	2003	2004	2005
სოფლად მიწის დამუშავება და პირუტყვის ფლობა*																		
0.5 ჰა-ზე ნაკლები და 0-1.5 ძროხა	29	33	26	26	26	24	23	21	19	21	20	19	16	15	13	15	15	13
0.5 ჰა-ზე ნაკლები და 1.5 ან მეტი ძროხა	51	44	32	33	26	25	23	25	21	25	20	22	17	16	12	15	16	16
0.5-1 ჰა და 0-1.5 ძროხა	51	47	28	34	41	34	28	27	20	23	26	24	19	20	11	15	18	14
0.5-1 ჰა და 1.5 ან მეტი ძროხა	64	48	31	38	47	36	30	25	21	27	28	28	17	16	14	17	18	19
1 ჰა-ზე მეტი და 0-1.5 ძროხა	41	44	23	32	40	29	25	24	18	19	24	23	17	20	13	13	15	16
1 ჰა-ზე მეტი და 1.5 ან მეტი ძროხა	53	44	28	34	40	35	31	23	17	24	25	25	18	15	13	15	21	19
სოფლად	45	42	28	32	36	31	25	24	19	22	23	23	17	17	13	15	17	15
ქალაქად ერთ დასაქმებულზე მოსული ოჯახის წევრთა რაოდენობა																		
1 წევრი	42	44	40	38	49	32	32	30	25	25	28	24	24	22	22	21	22	20
1.5 წევრი	25	31	33	35	32	30	20	22	18	20	21	21	15	17	15	15	19	14
2 წევრი	32	30	28	31	33	28	24	22	21	21	24	21	16	17	15	15	19	16
2.5 წევრი	26	21	22	25	27	19	23	17	17	17	20	15	15	16	11	10	14	11
3 და მეტი წევრი	27	24	23	24	24	22	18	18	18	17	17	17	15	15	12	13	14	12
ოჯახში არაყინა დასაქმებული	27	27	24	23	26	23	23	21	19	18	21	19	19	15	15	14	16	16
ქალაქად	30	27	26	26	28	25	22	20	20	19	20	18	17	16	15	14	15	14
შინამეურნეობის ტიპი																		
უბავშვო წყვილი	61	49	40	46	50	39	28	31	26	29	35	23	20	24	17	18	18	14
ბავშვიანი წყვილი	31	32	25	27	30	27	19	21	19	19	20	20	15	17	13	14	15	13
უბავშვო გაფართოებული შინამეურნეობა	39	35	28	31	33	26	25	22	20	20	21	20	18	16	14	14	17	15
ბავშვიანი გაფართოებული შინამეურნეობა	27	27	22	24	25	22	19	18	16	18	18	16	14	14	11	13	14	12
მარტოხელა მოზრდილი ან პენსიონერი																		
ბავშვით	33	29	30	26	31	24	23	27	21	20	24	21	21	19	13	11	18	16
მარტოხელა მოზრდილი	48	57	44	33	52	42	37	34	28	26	34	32	31	31	23	24	20	23
მარტოხელა პენსიონერი	52	47	33	40	44	36	31	29	23	27	30	28	24	21	19	19	22	20
მარტოხელა პენსიონერი და მოზრდილი	40	37	33	29	37	29	26	25	23	24	26	24	19	24	15	16	18	16
საქართველო	36	33	27	29	32	27	23	22	19	20	21	20	17	16	14	14	16	14

*პირუტყვის რაოდენობის დათვლისას 5 თხა ან ცხვარი 1 ძროხის ტოლფასადაა ჩათვლილი. ამდენად, ოჯახს შეიძლება ძროხების არამთელი რაოდენობა აღმოაჩნდეს.

ცხრილში მოყვანილი კვარტალური მონაცემები ისეთივე პრინციპით მიიღება, როგორც წინა ცხრილში, ოღონდ სამომხმარებლო ხარჯების ნაცვლად სასურსათო ხარჯები გამოიყენება. სასურსათო ხარჯები, რომლებიც მთლიანი სამომხმარებლო ხარჯების ნაწილს წარმოადგენს, გარდა ფულადი ხარჯებისა, მოიცავს შინმოწეული სურსათის მოხმარებასაც. ეს უკანასკნელი შეფასებულია მიმდინარე საბაზრო ფასებში (სავაჭრო ფასდანამატის გათვალისწინებით).

ცხრილი დ5. სასურსათო ხარჯების საშუალო პროცენტული წილი მთლიან სამომხმარებლო ხარჯებში

(წყარო: ეგს სდ, შინამეურნეობათა გამოკვლევა)

	მთელი მოსახლეობა						სიღარიბის ოფიციალურ ზღვარს ქვემოთ მყოფნი						სიღარიბის გადასინჯულ ზღვარს ქვემოთ მყოფნი					
მასსიათებელი	II კვარტალი						II კვარტალი						II კვარტალი					
	2000	2001	2002	2003	2004	2005	2000	2001	2002	2003	2004	2005	2000	2001	2002	2003	2004	2005
რეგიონი																		
აჭარის არ	56	60	59	62	61	56	65	70	67	68	70	66	68	74	65	67	71	64
გურია	79	78	77	68	77	72	80	77	75	77	81	73	78	79	77	72	76	71
თბილისი	56	53	50	49	52	45	66	63	61	58	61	59	68	65	61	62	65	62
იმერეთი და რაჭა-ლეჩხუმი	70	77	71	74	74	66	73	73	69	73	77	73	74	74	65	71	75	72
კახეთი	65	79	64	69	75	67	78	79	70	74	75	73	77	79	69	72	74	73
მცხეთა-მთიანეთი და შიდა ქართლი	79	70	61	67	70	66	69	72	65	70	73	69	68	69	65	65	73	68
სამეგრელო-ზემო სვანეთი	77	76	69	68	71	70	74	78	70	75	74	71	70	77	74	76	80	73
სამცხე-ჯავახეთი	72	69	68	70	75	71	76	75	72	75	76	74	72	76	71	71	79	74
ქვემო ქართლი	67	68	64	67	69	67	70	70	70	72	72	73	73	71	69	73	75	73
საქართველო	67	68	61	63	66	59	71	71	67	69	72	69	72	72	66	69	73	70
მთა/ბარი																		
მთა	78	77	73	77	79	72	76	76	73	75	81	78	75	76	71	75	79	77
ბარი	65	66	60	62	64	58	70	70	66	68	71	68	71	71	66	68	73	69
საქართველო	67	68	61	63	66	59	71	71	67	69	72	69	72	72	66	69	73	70
ქალაქად/სოფლად																		
დიდი ქალაქებში	54	54	52	52	52	46	65	65	61	59	62	60	69	67	63	63	66	63
მცირე ქალაქებში	59	67	64	63	70	62	69	70	69	69	72	65	69	71	69	67	73	67
სოფლად	77	79	70	74	76	72	77	78	72	76	78	75	76	78	69	74	77	74
საქართველო	67	68	61	63	66	59	71	71	67	69	72	69	72	72	66	69	73	70
კვინტილური ჯგუფები																		
I კვინტილი	72	73	67	69	74	70	72	73	67	69	74	70	72	73	67	69	74	70
II კვინტილი	71	70	66	69	71	69	71	70	66	69	71	69	71	70	66	69	72	68
III კვინტილი	70	71	67	68	70	68	69	72	67	68	71	68	-	-	-	-	-	-
IV კვინტილი	71	70	62	65	67	64	-	-	-	-	-	-	-	-	-	-	-	-
V კვინტილი	62	64	56	58	61	48	-	-	-	-	-	-	-	-	-	-	-	-
საქართველო	67	68	61	63	66	59	71	71	67	69	72	69	72	72	66	69	73	70
ოჯახში ბავშვთა რაოდენობა																		
უბავშვო ოჯახები	67	70	64	65	68	60	72	72	67	69	73	70	73	72	67	70	74	71
ერთბავშვიანი ოჯახები	64	62	55	59	61	53	67	69	65	68	69	64	69	70	65	69	72	66
ორბავშვიანი ოჯახები	66	63	58	62	60	61	71	71	66	69	71	69	69	70	63	67	73	69
სამ ან მეტბავშვიანი ოჯახები	73	67	57	69	71	67	74	75	68	73	72	71	73	77	65	70	75	71
საქართველო	67	68	61	63	66	59	71	71	67	69	72	69	72	72	66	69	73	70
შინამეურნეობის ფულადი და არაფულადი სახსრების ძირითადი წყარო																		
დაქირავებული შრომა	57	56	61	54	56	50	65	64	66	60	64	61	67	68	66	62	68	63
სოფლის მეურნეობის გარეთ																		
თვითდასაქმება	55	60	56	53	50	46	63	67	63	65	59	61	66	69	65	64	62	62
სოფლის მეურნეობა	81	80	65	75	76	72	81	80	68	78	79	77	80	81	66	78	80	77
ტრანსფერტები (სახელმწიფო, კერძო, უცხოეთიდან)	52	61	58	57	59	58	68	69	66	63	67	67	70	70	67	66	70	68
აქტივების გაყიდვა, ფულის სესხება ან შემოსავალი საკუთრებიდან	57	59	59	51	53	43	68	71	67	66	67	61	69	69	67	67	73	68
საქართველო	67	68	61	63	66	59	71	71	67	69	72	69	72	72	66	69	73	70
შინამეურნეობის მეთაურის დასაქმების სტატუსი																		
არააქტიური ან უმუშევარი	61	63	56	61	60	55	69	68	64	67	69	66	72	70	65	68	72	67
თვითდასაქმებული სოფლის მეურნეობაში	79	80	74	75	78	73	79	79	74	77	80	76	77	78	71	75	80	76
სახელმწიფო მოსამსახურე	55	62	59	59	63	54	65	67	66	64	70	66	65	68	66	68	71	70
კერძო ან სახელმწიფო საწარმოში																		
დაქირავებით მომუშავე	57	56	50	52	57	48	67	69	61	60	64	61	68	73	60	60	66	63
თვითდასაქმებული არა სოფლის მეურნეობაში	57	59	51	55	58	56	66	66	61	65	64	64	70	67	67	64	66	65
საქართველო	67	68	61	63	66	59	71	71	67	69	72	69	72	72	66	69	73	70

ცხრილი დნ (გაგრძელება). სასურსათო ხარჯების საშუალო პროცენტული წილი მთლიან სამომხმარებლო ხარჯებში

	მთელი მოსახლეობა						სიღარიბის ოფიციალურ ზღვარს ქვემოთ მყოფნი						სიღარიბის გადასინჯულ ზღვარს ქვემოთ მყოფნი					
მაზასიათებელი	II კვარტალი						II კვარტალი						II კვარტალი					
	2000	2001	2002	2003	2004	2005	2000	2001	2002	2003	2004	2005	2000	2001	2002	2003	2004	2005
სოფლად მიწის დამუშავება და პირუტყვის ფლობა*																		
0.5 ჰა-ზე ნაკლები და 0-1.5 ძროხა	71	75	69	71	75	68	72	76	70	75	76	74	73	76	69	75	76	72
ძროხა	76	77	72	78	76	78	73	76	76	79	78	80	76	78	73	75	80	82
0.5-1 ჰა და 0-1.5 ძროხა	81	82	69	74	76	73	81	81	73	75	79	74	78	79	69	73	76	71
0.5-1 ჰა და 1.5 ან მეტი ძროხა	76	83	71	77	77	76	85	79	74	78	79	78	82	86	76	74	83	76
1 ჰა-ზე მეტი და 0-1.5 ძროხა	82	76	71	71	76	70	81	79	68	72	79	75	78	81	64	69	76	76
1 ჰა-ზე მეტი და 1.5 ან მეტი ძროხა	81	75	75	74	77	71	83	75	74	77	81	79	75	67	71	75	86	80
სოფლად	78	79	70	74	76	72	77	78	72	76	78	75	76	78	69	74	77	74
ქალაქად ერთ დასაქმებულზე მოსული ოჯახის წევრთა რაოდენობა																		
1 წევრი	51	57	59	52	59	45	69	68	65	65	67	62	70	64	68	64	67	66
1.5 წევრი	60	51	54	52	59	53	63	67	62	59	66	63	67	67	67	53	75	63
2 წევრი	51	55	54	55	53	50	64	66	62	61	65	62	67	70	66	70	71	61
2.5 წევრი	61	58	41	56	59	47	67	63	62	58	64	54	60	70	58	47	80	59
3 და მეტი წევრი	56	57	53	51	52	47	64	64	62	61	62	60	67	68	62	62	65	65
ოჯახში არავინაა დასაქმებული	63	60	55	58	59	53	69	69	64	64	67	63	73	69	65	67	70	65
ქალაქად	55	57	54	54	56	49	66	66	63	62	65	61	69	68	64	64	69	64
შინამეურნეობის ტიპი																		
უბავშვო წყვილი	72	72	67	67	70	57	69	75	73	69	75	68	73	79	71	67	72	65
ბავშვიანი წყვილი	60	59	55	57	59	56	66	73	62	67	68	67	69	70	59	66	71	69
უბავშვო გაფართოებული შინამეურნეობა	61	68	61	61	63	57	71	69	66	66	70	67	71	69	65	66	73	69
ბავშვიანი გაფართოებული შინამეურნეობა	67	64	57	62	62	58	71	70	67	70	71	68	69	72	65	69	73	68
მარტოხელა მოზრდილი ან პენსიონერი	70	66	58	69	66	59	68	69	67	71	77	58	73	62	74	67	76	68
ბავშვით	59	61	62	54	63	49	68	70	64	61	71	71	69	72	64	63	73	71
მარტოხელა მოზრდილი	74	77	69	73	77	70	76	74	69	74	75	74	77	73	69	75	75	73
მარტოხელა პენსიონერი	75	70	64	69	71	62	71	74	68	72	73	70	73	81	70	75	74	71
საქართველო	67	68	61	63	66	59	71	71	67	69	72	69	72	72	66	69	73	70

*პირუტყვის რაოდენობის დათვლისას 5 თხა ან ცხვარი 1 ძროხის ტოლფასადაა ჩათვლილი. ამდენად, ოჯახს შეიძლება ძროხების არამთელი რაოდენობა აღმოაჩნდეს.

როგორც სასურსათო, ისე სამომხმარებლო ხარჯები მოიცავს შინამეურნეობის მიერ მოწეულ პროდუქციას, შეფასებულს შინამეურნეობათა გამოკვლევის შედეგად მიღებულ მყიდველის ფასებში (სავაჭრო ფასდანიშნულების გათვალისწინებით). კვარტალური მონაცემები მიღებულია შესაბამისი პერიოდის განმავლობაში შესაბამის კატეგორიაში მოხვედრილი ყველა შინამეურნეობის ჯამური სასურსათო ხარჯების გაყოფით ჯამურ სამომხმარებლო ხარჯებზე.

ცხრილი დნ. შინამეურნეული სურსათის საშუალო პროცენტული წილი მთლიან სასურსათო ხარჯებში

(წყარო: ეგს სდ, შინამეურნეობათა გამოკვლევა)

	მთელი მოსახლეობა						სიღარიბის ოფიციალურ ზღვარს ქვემოთ მყოფნი						სიღარიბის გადასინჯულ ზღვარს ქვემოთ მყოფნი					
მაზასიათებელი	II კვარტალი						II კვარტალი						II კვარტალი					
	2000	2001	2002	2003	2004	2005	2000	2001	2002	2003	2004	2005	2000	2001	2002	2003	2004	2005
რეგიონი																		
აჭარის არ	23	32	23	19	22	25	29	35	33	28	33	29	35	43	36	24	46	24
გურია	60	63	55	61	66	63	58	60	50	62	69	63	53	50	42	56	60	52
თბილისი	8	9	5	5	8	6	10	12	4	5	6	4	10	11	4	6	7	4
იმერეთი და რაჭა-ლეჩხუმი	66	58	50	61	59	52	40	44	39	50	58	54	34	37	35	39	48	50
კახეთი	64	62	48	52	59	49	59	57	46	53	56	52	54	56	45	45	49	53
მცხეთა-მთიანეთი და შიდა ქართლი	67	59	40	51	55	49	39	42	32	47	51	45	29	34	26	37	44	40
სამეგრელო-ზემო სვანეთი	64	64	60	54	60	55	47	43	53	55	60	58	37	32	33	48	57	56
სამცხე-ჯავახეთი	65	53	46	55	60	49	65	58	50	59	56	51	51	55	48	48	54	44
ქვემო ქართლი	44	38	30	37	36	36	32	33	27	39	38	39	28	31	19	35	42	44
საქართველო	49	45	34	41	44	37	36	38	30	39	44	42	31	35	27	34	43	39
მთა/ბარი																		
მთა	60	61	54	53	58	53	56	57	59	51	65	57	50	54	62	44	66	59
ბარი	47	42	32	39	42	36	31	35	28	37	41	39	27	32	24	33	41	37
საქართველო	49	45	34	41	44	37	36	38	30	39	44	42	31	35	27	34	43	39
ქალაქად/სოფლად																		
დიდ ქალაქებში	10	12	6	8	10	9	13	15	6	8	11	10	13	13	7	9	11	11
მცირე ქალაქებში	42	37	30	31	35	31	28	29	23	30	32	30	24	29	20	22	28	22
სოფლად	69	65	56	62	65	57	59	60	54	59	65	59	54	59	48	52	62	57
საქართველო	49	45	34	41	44	37	36	38	30	39	44	42	31	35	27	34	43	39
კონტინენტური ჯგუფები																		
I კონტინენტი	33	34	28	32	43	41	33	34	28	32	43	41	33	34	28	32	43	41
II კონტინენტი	35	36	28	38	44	41	35	36	28	38	44	41	29	37	26	37	43	37
III კონტინენტი	41	46	34	43	45	42	39	44	34	43	45	42	-	-	-	-	-	-
IV კონტინენტი	49	49	38	43	44	42	-	-	-	-	-	-	-	-	-	-	-	-
V კონტინენტი	57	48	36	41	43	30	-	-	-	-	-	-	-	-	-	-	-	-
საქართველო	49	45	34	41	44	37	36	38	30	39	44	42	31	35	27	34	43	39
ოჯახში ბავშვთა რაოდენობა																		
უბავშვო ოჯახები	52	49	36	43	47	38	37	38	30	39	45	42	33	35	26	33	44	40
ერთბავშვიანი ოჯახები	40	35	28	33	34	32	28	34	26	36	39	36	25	31	25	34	38	33
ორბავშვიანი ოჯახები	44	43	32	37	38	37	39	38	37	41	46	42	33	33	33	39	43	42
სამ ან მეტბავშვიანი ოჯახები	47	48	28	46	45	46	40	45	33	42	46	49	29	43	37	39	47	50
საქართველო	49	45	34	41	44	37	36	38	30	39	44	42	31	35	27	34	43	39
შინამეურნეობის ფულადი და არაფულადი სახსრების ძირითადი წყარო																		
დაქირავებული შრომა	14	19	29	12	16	15	14	17	26	12	20	18	13	16	22	13	21	20
სოფლის მეურნეობის გარეთ თვითდასაქმება	16	23	30	0	0	0	17	25	25	0	0	0	19	19	22	0	0	0
სოფლის მეურნეობა	74	70	41	63	64	60	66	68	38	63	68	65	62	71	32	60	69	65
ტრანსფერტები (სახელმწიფო, კერძო, უცხოეთიდან)	19	24	32	20	21	24	16	25	27	19	22	30	14	28	26	21	26	32
აქტივების გაყიდვა, ფულის სესხება ან შემოსავალი საკუთრებიდან	39	31	30	28	27	28	32	25	27	28	28	33	32	28	25	27	29	26
საქართველო	49	45	34	41	44	37	36	38	30	39	44	42	31	35	27	34	43	39
შინამეურნეობის მეთაურის დასაქმების სტატუსი																		
არააქტიური ან უმუშევარი	29	29	21	25	30	27	28	27	20	27	31	31	25	25	21	25	34	28
თვითდასაქმებული სოფლის მეურნეობაში	73	67	57	65	66	59	59	62	56	62	66	63	54	59	48	58	64	61
სახელმწიფო მოსამსახურე	29	35	20	28	38	24	18	25	20	29	40	29	15	25	21	22	38	27
კერძო ან სახელმწიფო საწარმოში დაქირავებით																		
მომუშავე	22	27	23	20	24	20	22	26	20	18	26	21	22	24	11	11	24	20
თვითდასაქმებული არა სოფლის მეურნეობაში	27	30	16	27	29	25	29	22	12	25	28	23	27	19	12	22	26	28
საქართველო	49	45	34	41	44	37	36	38	30	39	44	42	31	35	27	34	43	39

**ცხრილი დნ (გაგრძელება). შინმოწეული სურსათის საშუალო პროცენტული წილი
მილიან სასურსათო ხარჯებში**

მახასიათებელი	მთელი მოსახლეობა						სიღარიბის ოფიციალურ ზღვარს ქვემოთ მყოფნი						სიღარიბის გადასინჯულ ზღვარს ქვემოთ მყოფნი					
	II კვარტალი						II კვარტალი						II კვარტალი					
	2000	2001	2002	2003	2004	2005	2000	2001	2002	2003	2004	2005	2000	2001	2002	2003	2004	2005
სოფლად მიწის დამუშავება და პირუტყვის ფლობა*																		
0.5 ჰა-ზე ნაკლები და 0-1.5 ძროხა	50	52	55	53	55	47	44	47	51	51	53	46	45	48	46	46	51	50
0.5 ჰა-ზე ნაკლები და 1.5 ან მეტი ძროხა	62	60	64	55	59	63	48	57	70	53	68	64	44	56	64	58	71	73
0.5-1 ჰა და 0-1.5 ძროხა	77	72	50	66	67	59	70	68	48	66	73	61	63	64	43	57	72	54
0.5-1 ჰა და 1.5 ან მეტი ძროხა	82	71	59	70	71	67	73	73	59	68	73	76	71	80	67	66	79	77
1 ჰა-ზე მეტი და 0-1.5 ძროხა	74	69	50	63	74	57	67	65	43	59	73	63	58	70	42	52	62	62
1 ჰა-ზე მეტი და 1.5 ან მეტი ძროხა	62	72	59	64	63	68	60	69	72	64	68	69	60	73	64	55	80	68
სოფლად	69	65	56	62	65	57	58	60	54	59	65	59	54	58	48	52	62	57
ქალაქად ერთ დასაქმებულზე მოსული ოჯახის წევრთა რაოდენობა																		
1 წევრი	24	23	19	16	24	14	24	28	14	24	23	20	21	18	13	12	21	20
1.5 წევრი	13	20	14	14	26	21	15	27	24	22	25	23	14	24	27	21	25	22
2 წევრი	15	18	13	17	16	13	11	21	11	13	20	19	14	25	12	15	29	15
2.5 წევრი	17	22	10	15	14	13	19	16	8	21	15	8	12	20	15	28	18	9
3 და მეტი წევრი	14	15	7	10	9	10	13	14	7	12	14	11	12	11	8	9	7	11
ოჯახში არაყინა დასაქმებული	20	19	9	9	12	14	20	21	9	11	15	18	19	21	11	14	18	15
ქალაქად	18	18	11	12	15	13	17	19	10	14	17	16	16	18	11	13	17	14
შინამეურნეობის ტიპი																		
უბავშვო წყვილი	54	44	34	50	51	37	31	49	35	35	56	44	31	57	39	30	55	44
ბავშვიანი წყვილი	37	35	24	27	30	30	30	34	28	31	39	36	26	26	24	29	34	40
უბავშვო გაფართოებული შინამეურნეობა	42	47	34	38	44	36	33	38	31	37	43	40	30	34	25	29	44	38
ბავშვიანი გაფართოებული შინამეურნეობა	43	41	32	40	40	38	35	38	33	42	44	42	30	35	31	40	44	39
მარტოხელა მოზრდილი ან პენსიონერი ბავშვით	44	41	25	38	31	25	37	34	19	25	39	25	35	50	38	20	35	32
მარტოხელა მოზრდილი	39	45	33	27	40	36	31	33	18	19	41	44	26	21	10	16	51	45
მარტოხელა პენსიონერი	65	53	42	53	54	42	45	37	30	49	46	44	36	35	29	43	42	39
მარტოხელა პენსიონერი და მოზრდილი	55	45	34	40	45	39	34	39	30	38	47	44	35	42	23	31	45	41
საქართველო	49	45	34	41	44	37	36	38	30	39	44	42	31	35	27	34	43	39

*პირუტყვის რაოდენობის დათვლისას 5 თხა ან ცხვარი 1 ძროხის ტოლფასადაა ჩათვლილი. ამდენად, ოჯახს შეიძლება ძროხების არამთელი რაოდენობა აღმოაჩნდეს.

შინამეურნეობის მიერ წარმოებული სასურსათო პროდუქტები შეფასებულია შინამეურნეობათა გამოკვლევის შედეგად მიღებულ მყიდველის ფასებში (სავაჭრო ფასდანიშნის გათვალისწინებით). კვარტალური მონაცემები მიღებულია შესაბამის პერიოდის განმავლობაში შესაბამის კატეგორიაში მოხვედრილი ყველა შინამეურნეობის მიერ მოწეული სურსათის ჯამური ღირებულების გაყოფით ჯამურ სასურსათო ხარჯებზე.

ცხრილი დ7. ერთ სულზე მედიანური "კალორიების მოხმარება"

(კვალ/დღეში ერთ სულზე) (წყარო: ეკს სდ, შინამეურნეობათა გამოკვლევა)

	მთელი მოსახლეობა						სიღარიბის თფიცაღურ ზღვარს ქვემოთ მყოფნი (ღარიბები)						სიღარიბის გადასინჯულ ზღვარს ქვემოთ მყოფნი (ძალიან ღარიბები)					
მასსაიათებელი	II კვარტალი						II კვარტალი						II კვარტალი					
	2000	2001	2002	2003	2004	2005	2000	2001	2002	2003	2004	2005	2000	2001	2002	2003	2004	2005
რეგიონი																		
აჭარის არ	2320	1490	2130	2410	2120	2750	1570	1300	1660	1840	1720	2160	1190	1120	1270	1390	1120	1680
გურია	2330	2560	3270	3700	3970	3570	1790	1690	2270	2340	2520	2990	1360	1500	1710	1750	1960	2160
თბილისი	1950	1960	2280	2560	2660	2610	1610	1530	2010	2050	2010	2170	1300	1400	1680	1700	1550	1830
იმერეთი და რაჭა-ლეჩხუმი	2630	2910	2860	3800	3710	3870	1880	1610	1920	2340	2440	2910	1540	1350	1550	1800	1860	2080
კახეთი	1910	2260	2150	2370	2740	2600	1350	1550	1800	1920	2040	2110	1000	1230	1280	1440	1400	1440
მცხეთა-მთიანეთი და შიდა ქართლი	2220	1920	2130	2650	2470	2670	1530	1430	1770	1850	1880	2080	930	960	1460	1360	1520	1500
სამეგრელო-ზემო სვანეთი	2900	2480	2590	3110	3740	3820	1700	1840	2050	2550	2770	3070	1360	1530	1640	1880	2570	2240
სამცხე-ჯავახეთი	1230	1290	1830	2390	2300	2140	1110	1080	1530	1730	1870	1650	930	960	1160	1430	1510	1110
ქვემო ქართლი	2260	1860	1950	2200	1920	2020	1700	1600	1640	1780	1790	1800	1480	1330	1270	1490	1560	1530
საქართველო	2210	2090	2310	2690	2710	2830	1620	1530	1870	2050	2040	2280	1270	1290	1430	1540	1620	1720
მთა/ბარი																		
მთა	2370	2390	2180	3250	3120	3320	1660	1300	1760	2200	2100	2400	1250	1120	1320	1750	1410	1640
ბარი	2190	2060	2310	2660	2680	2810	1620	1550	1880	2040	2030	2270	1280	1310	1440	1540	1640	1720
საქართველო	2210	2090	2310	2690	2710	2830	1620	1530	1870	2050	2040	2280	1270	1290	1430	1540	1620	1720
ქალაქად/სოფლად																		
დიდ ქალაქებში	2030	1920	2220	2550	2440	2570	1650	1580	1900	1980	2030	2160	1360	1420	1570	1550	1710	1840
მცირე ქალაქებში	1920	1930	2200	2520	2540	2540	1620	1550	1950	2200	2030	2080	1220	1300	1450	1830	1740	1670
სოფლად	2530	2440	2490	2960	3210	3350	1570	1380	1800	2060	2060	2430	1200	1050	1270	1450	1570	1630
საქართველო	2210	2090	2310	2690	2710	2830	1620	1530	1870	2050	2040	2280	1270	1290	1430	1540	1620	1720
კონტილური ჯგუფები																		
I კონტილი	1120	1220	1250	1400	1490	1450	1120	1220	1250	1400	1490	1450	1120	1220	1250	1400	1490	1450
II კონტილი	1770	1620	1980	2260	2150	2330	1770	1620	1980	2260	2150	2330	1660	1560	1850	2000	2030	2180
III კონტილი	2190	2150	2470	2750	2840	2950	2090	2110	2410	2650	2760	2950	-	-	-	-	-	-
IV კონტილი	2900	2640	2790	3340	3430	3820	-	-	-	-	-	-	-	-	-	-	-	-
V კონტილი	4050	3860	3550	4700	4830	3870	-	-	-	-	-	-	-	-	-	-	-	-
საქართველო	2210	2090	2310	2690	2710	2830	1620	1530	1870	2050	2040	2280	1270	1290	1430	1540	1620	1720
ოჯახში ბავშვთა რაოდენობა																		
უბავშვო ოჯახები	2740	2520	2770	3100	3250	3280	1920	1740	2180	2390	2410	2630	1650	1410	1780	1860	1890	2110
ერთბავშვიანი ოჯახები	1960	1920	2020	2370	2360	2360	1500	1470	1560	1840	1870	1850	1220	1180	1240	1490	1480	1460
ორბავშვიანი ოჯახები	1690	1650	1940	2310	2270	2440	1240	1330	1580	1670	1780	1910	1020	1120	1170	1270	1470	1450
სამ ან მეტბავშვიანი ოჯახები	1480	1470	1600	1970	2000	2170	1070	1200	1160	1540	1380	1640	830	1110	880	1210	1100	1100
საქართველო	2210	2090	2310	2690	2710	2830	1620	1530	1870	2050	2040	2280	1270	1290	1430	1540	1620	1720
შინამეურნეობის ფულადი და არაფულადი სახსრების ძირითადი წყარო																		
დაქირავებული შრომა	1910	1860	2330	2490	2440	2440	1540	1450	1900	1890	1880	2080	1220	1260	1540	1550	1490	1600
სოფლის მეურნეობის გარეთ																		
თვითდასაქმება	1930	1880	2220	2650	2270	2430	1540	1540	1850	1990	1760	1840	1140	1340	1570	1700	1170	1360
სოფლის მეურნეობა	2780	2700	2350	3120	3370	3530	1800	1560	1880	2340	2290	2540	1520	1200	1330	1730	1670	1680
ტრანსფერტები (სახელმწიფო, კერძო, უცხოეთიდან)	2030	2050	2160	2320	2480	2760	1690	1570	1810	1860	2130	2340	1430	1360	1390	1530	1710	1890
აქტივების გაყიდვა, ფულის სესხება ან შემოსავალი საკუთრებიდან	1850	1850	2380	2460	2250	2610	1480	1430	2030	1790	1870	2050	1110	1230	1420	1450	1730	1830
საქართველო	2210	2090	2310	2690	2710	2830	1620	1530	1870	2050	2040	2280	1270	1290	1430	1540	1620	1720
შინამეურნეობის მეთაურის დასაქმების სტატუსი																		
არააქტიური ან უმუშევარი	1900	1850	2100	2380	2360	2620	1610	1500	1760	1980	1990	2190	1320	1310	1390	1560	1590	1720
თვითდასაქმებული სოფლის მეურნეობაში	2670	2480	2850	3310	3540	3670	1660	1520	1960	2270	2360	2640	1220	1150	1430	1440	1830	1860
სახელმწიფო მოსამსახურე	2180	2020	2480	2760	3000	2820	1580	1390	2110	1990	2010	2380	1280	1260	1370	1750	1260	2340
კერძო ან სახელმწიფო საწარმოში	2060	2110	2400	2630	2750	2640	1620	1540	2080	2000	1990	1980	1280	1220	1860	1550	1800	1600
დაქირავებით მომუშავე																		
თვითდასაქმებული არა სოფლის მეურნეობაში	2140	2060	2160	2590	2430	2480	1540	1700	1860	2060	1790	1940	1220	1500	1570	1730	1560	1610
საქართველო	2210	2090	2310	2690	2710	2830	1620	1530	1870	2050	2040	2280	1270	1290	1430	1540	1620	1720

ცხრილი დ7 (გაგრძელება) ერთ სულზე მედიანური "კალორიების მოხმარება"
(კკალ/დღეში ერთ სულზე)

	მთელი მოსახლეობა						სიღარიბის ოფიციალურ ზღვარს ქვემოთ მყოფნი (ლარიბები)						სიღარიბის გადასინჯულ ზღვარს ქვემოთ მყოფნი (ძალიან ღარიბები)					
მასშტაბი	II კვარტალი						II კვარტალი						II კვარტალი					
	2000	2001	2002	2003	2004	2005	2000	2001	2002	2003	2004	2005	2000	2001	2002	2003	2004	2005
სოფლად მიწის დამუშავება და პირუტყვის ფლობა*																		
0.5 ჰა-ზე ნაკლები და 0-1.5 ძროხა	2020	2070	2390	2620	2630	2810	1610	1320	1770	1990	2000	2200	1240	1050	1330	1470	1530	1420
0.5 ჰა-ზე ნაკლები და 1.5 ან მეტი ძროხა	2750	2170	2460	2580	2280	2400	1020	1310	1860	1740	1580	2070	1010	1200	1180	1330	1380	1560
0.5-1 ჰა და 0-1.5 ძროხა	2730	2930	2470	3310	3910	4040	1560	1550	1950	2250	2560	2850	1220	1240	1170	1470	1940	1830
0.5-1 ჰა და 1.5 ან მეტი ძროხა	3130	2890	3090	3430	4050	3860	1670	1490	1860	2420	2380	2830	950	980	1450	1790	1490	2120
1 ჰა-ზე მეტი და 0-1.5 ძროხა	2100	2410	2520	2760	3080	3660	1540	1240	1790	1680	2000	2320	990	1000	1300	1390	1310	1640
1 ჰა-ზე მეტი და 1.5 ან მეტი ძროხა	2910	2390	2340	3000	3420	3270	1920	1200	1760	2200	1900	2350	1500	830	1270	1510	1420	1870
სოფლად	2520	2430	2490	2960	3210	3350	1570	1380	1800	2060	2060	2430	1200	1050	1270	1450	1570	1630
ქალაქად ერთ დასაქმებულზე მოსული ოჯახის წევრთა რაოდენობა																		
1 წევრი	2790	2870	3060	3480	3740	3430	2210	1920	2860	2890	2450	2750	1830	1490	2520	2730	1760	2420
1.5 წევრი	1930	1990	2440	2760	2730	2860	1290	1680	1770	2060	2010	2360	1190	1360	1750	1540	1920	1770
2 წევრი	2070	2060	2430	2670	2680	2570	1600	1720	2020	2200	2120	2340	1360	1520	1570	1740	1970	2190
2.5 წევრი	1750	1710	2070	2290	2290	2080	1690	1330	1660	1910	2000	1750	1230	1160	1200	1270	1580	1720
3 და მეტი წევრი	1750	1690	1970	2250	2180	2250	1350	1510	1710	1820	1730	1860	1160	1360	1300	1500	1520	1500
ოჯახში არავინაა დასაქმებული	2050	2090	2190	2500	2300	2920	1850	1630	1950	2070	2130	2390	1610	1390	1650	1690	1870	2010
ქალაქად	2000	1930	2210	2550	2460	2560	1640	1570	1900	2030	2030	2160	1330	1390	1530	1660	1710	1780
შინამეურნეობის ტიპი																		
უბაჟშვო წვეილი	3370	3100	3260	4210	4090	3080	1720	1950	2200	3190	3010	2320	1440	1120	1730	2450	2190	1800
ბავშვიანი წვეილი	1890	2020	2090	2580	2430	2750	1410	1530	1900	1840	1900	2170	1160	1320	1340	1330	1580	1630
უბაჟშვო გაფართოებული შინამეურნეობა	2290	2190	2370	2670	2730	2760	1740	1550	1900	2090	2030	2190	1360	1230	1430	1620	1590	1750
ბავშვიანი გაფართოებული შინამეურნეობა	1710	1650	1800	2200	2190	2280	1270	1330	1450	1730	1720	1780	1010	1060	1140	1350	1370	1350
მარტოხელა მოზრდილი ან პენსიონერი ბავშვით	2230	2250	2320	2760	2790	2910	1780	1870	1930	1750	2300	2240	1570	1110	1820	1350	2190	2430
მარტოხელა მოზრდილი	3340	3830	4120	3230	4240	4880	2880	2370	3350	2730	2980	3940	1870	1880	2750	2380	2120	3180
მარტოხელა პენსიონერი	3550	2970	3410	4170	4310	4150	2410	2100	2690	2800	2970	3440	2140	1610	2030	2280	2410	2800
მარტოხელა პენსიონერი და მოზრდილი	2820	2570	2860	3060	3320	3390	1710	1740	2180	2590	2590	2700	1420	1740	1920	1880	1750	1900
საქართველო	2210	2090	2310	2690	2710	2830	1620	1530	1870	2050	2040	2280	1270	1290	1430	1540	1620	1720

*პირუტყვის რაოდენობის დათვლისას 5 თხა ან ცხვარი 1 ძროხის ტოლფასადაა ჩათვლილი. ამდენად, ოჯახს შეიძლება ძროხების არამთელი რაოდენობა აღმოაჩნდეს.

ამ ცხრილში კალორიების ფაქტიური მოხმარების ნაცვლად გამოიყენება შინამეურნეობაში შემაგალი სურსათის ნაკადი (შესყიდვები, საკუთარი წარმოების სურსათი, ტრანსფერტები, მარაგებიდან აღებული სურსათი), გადაყვანილი კალორიებში. ამ ფაქტის ხაზგასასმელად ტერმინი “კალორიების მოხმარება” ბრჭყალებშია ჩასმული.

კვარტალური მედიანური "კალორიების მოხმარების" მისაღებად მოცემულ კვარტალში მოცემული კატეგორიიდან დაკვირვებაში მოხვედრილი შინამეურნეობები ლაგდება ერთ სულზე დღიური "კალორიების მოხმარების" ზრდის მიხედვით და აიღება მიღებული მწკრივის შუაში მოხვედრილი შინამეურნეობის ერთ სულზე დღიური "კალორიების მოხმარება".

ცხრილი დგ. ძირითადი სასოფლო-სამეურნეო კულტურების ნათესი ფართობები (ათასი ჰა)

(წყარო: ეგს სდ, სოფლის მეურნეობისა და ეკოლოგიის სტატისტიკის სამმართველო)

რეგიონი	მარცვლეული, სულ						ხორბალი					
	2000	2001	2002	2003	2004	2005*	2000	2001	2002	2003	2004	2005*
აჭარა	7.3	6.6	6.6	6.5	6.7	6.5	—	—	—	—	—	—
გურია	15.5	14.8	13.8	13.7	14.0	13.6	—	—	—	—	—	—
იმერეთი	69.8	64.4	62.6	62.6	62.6	59.4	0.7	0.5	0.5	0.7	0.5	0.5
კახეთი	94.7	99.3	115.2	89.8	87.7	92.4	52.4	59.3	75.1	55.7	49.4	48.3
ქვემო ქართლი	52.4	45.4	48.6	52.6	46.4	43.1	18.1	19.8	21.1	23.6	23.7	22.5
მცხეთა-მთიანეთი	14.4	15.9	18.1	17.8	16.0	14.7	5.1	4.3	5.4	4.8	4.0	3.7
რაჭა-ლეჩხუმი და ქვემო სვანეთი	6.6	5.9	5.9	6.1	6.9	5.0	—	—	—	—	—	—
სამეგრელო და ზემო სვანეთი	53.0	54.1	52.1	50.7	49.9	51.6	—	—	—	—	—	—
სამცხე-ჯავახეთი	25.2	27.1	25.7	24.7	25.6	26.3	4.2	6.6	5.5	5.7	6.8	6.2
შიდა ქართლი	47.5	46.6	50.3	46.5	40.0	40.6	24.7	25.3	31.5	26.8	20.4	17.1
სულ	386.4	380.1	398.9	371.0	355.8	353.2	105.2	115.8	139.1	117.3	104.8	98.3

რეგიონი	სიმინდი						კარტოფილი					
	2000	2001	2002	2003	2004	2005*	2000	2001	2002	2003	2004	2005*
აჭარა	7.1	6.4	6.4	6.3	6.5	6.3	1.7	1.7	1.7	1.7	1.7	2.1
გურია	15.5	14.8	13.7	13.7	13.8	13.6	0.7	1.1	1.3	1.2	1.1	1.0
იმერეთი	68.8	63.4	61.5	61.4	57.4	58.5	1.1	1.4	1.6	1.6	1.8	1.5
კახეთი	27.2	18.4	20.6	20.2	22.1	22.8	3.9	4.1	4.4	4.1	4.0	4.2
ქვემო ქართლი	19.2	17.5	18.9	16.9	12.7	9.6	14.3	11.9	11.6	10.6	10.7	9.7
მცხეთა-მთიანეთი	5.3	8.7	9.7	9.7	9.6	7.0	1.9	2.2	2.3	2.6	2.3	2.5
რაჭა-ლეჩხუმი და ქვემო სვანეთი	6.6	5.8	5.8	6.1	4.6	4.9	0.9	1.0	0.9	0.7	1.0	0.7
სამეგრელო და ზემო სვანეთი	52.7	53.9	51.9	50.4	49.6	51.2	0.7	0.5	0.6	0.6	0.6	0.8
სამცხე-ჯავახეთი	3.9	3.5	3.6	3.5	3.7	3.5	9.8	11.5	11.6	12.7	13.2	15.5
შიდა ქართლი	13.3	10.0	8.8	9.4	9.1	9.3	2.3	2.0	1.9	1.8	1.9	2.1
სულ	219.6	202.4	200.9	197.6	189.1	186.7	37.3	37.4	37.9	37.6	38.3	40.1

რეგიონი	ღობიო						ბოსტნეული					
	2000	2001	2002	2003	2004	2005	2000	2001	2002	2003	2004	2005
აჭარა	0.2	0.2	0.2	0.2	0.2	0.2	0.7	0.8	0.7	0.7	0.7	0.6
გურია	0.0	0.0	0.0	0.0	0.3	0.0	1.3	1.2	1.0	1.0	0.8	0.7
იმერეთი	0.3	0.3	0.5	0.2	4.7	0.3	6.8	5.6	5.6	5.5	5.5	5.7
კახეთი	3.0	3.0	2.9	2.6	3.3	3.3	12.4	7.3	7.0	7.4	7.9	9.1
ქვემო ქართლი	1.1	1.0	1.1	1.2	1.1	1.6	11.5	11.8	11.3	11.5	10.3	12.2
მცხეთა-მთიანეთი	1.3	1.0	1.4	1.6	1.1	2.8	1.8	2.1	2.3	2.1	2.2	2.1
რაჭა-ლეჩხუმი და ქვემო სვანეთი	0.0	0.0	0.0	0.0	2.3	0.1	0.3	0.3	0.3	0.3	0.3	0.3
სამეგრელო და ზემო სვანეთი	0.3	0.2	0.3	0.4	0.3	0.3	2.1	2.3	2.2	2.4	2.2	2.3
სამცხე-ჯავახეთი	0.6	0.6	0.6	0.6	0.5	0.6	1.7	1.9	1.7	2.0	2.1	1.9
შიდა ქართლი	4.6	3.7	3.9	3.8	3.7	4.3	7.5	7.6	6.8	7.5	9.0	8.1
სულ	11.4	10.0	10.9	10.6	17.5	13.5	46.1	40.9	38.9	40.4	41.0	43.0

*) წინასწარი მონაცემები

ცხრილი დ9. პირუტყვის სულადობა 1 ივლისის მდგომარეობით (ათასი სული)

(წყარო: ეგს სდ, სოფლის მეურნეობისა და ეკოლოგიის სტატისტიკის სამმართველო)

რეგიონი	მსხვილფეხა რქოსანი პირუტყვი						მათ შორის მეწველი ძროხა					
	2000	2001	2002	2003	2004	2005	2000	2001	2002	2003	2004	2005
აჭარა	124.2	136.1	140.1	135.4	133.5	120.3	63.6	71.6	72.6	70.9	68.3	65.2
გურია	53.5	59.4	64.7	59.4	59.6	56.6	33.7	36.0	37.1	34.4	31.7	30.7
იმერეთი	259.4	297.3	287.0	282.1	281.2	270.1	123.2	147.7	143.3	146.4	144.4	139.5
კახეთი	112.6	128.5	136.2	133.0	134.8	129.3	65.9	77.2	83.5	80.4	82.2	79.6
ქვემო ქართლი	136.5	164.1	159.6	158.9	162.0	172.4	81.7	92.8	96.4	98.7	112.9	107.9
მცხეთა-მთიანეთი	64.9	58.4	63.4	60.2	62.1	62.8	46.0	42.8	44.1	48.4	45.9	44.6
რაჭა-ლეჩხუმი და ქვემო სვანეთი	44.5	45.8	49.4	45.8	42.3	40.1	23.4	24.4	26.2	24.5	21.5	21.2
სამეგრელო და ზემო სვანეთი	185.5	196.5	210.9	210.4	209.1	201.0	97.6	103.5	114.9	116.2	114.7	114.2
სამცხე-ჯავახეთი	114.4	118.2	119.9	113.5	115.4	117.4	64.1	73.0	73.4	67.7	62.3	70.2
შიდა ქართლი	85.9	88.2	98.5	95.4	96.9	90.5	48.3	50.5	55.6	55.4	54.6	50.9
სულ	1181.4	1292.5	1329.7	1294.1	1296.9	1260.5	647.5	719.5	747.1	743.0	738.5	724.0

რეგიონი	ღორი						ცხვარი და თხა					
	2000	2001	2002	2003	2004	2005	2000	2001	2002	2003	2004	2005
აჭარა	1.1	1.1	0.9	1.0	1.1	1.7	15.7	22.7	24.8	20.5	18.4	10.7
გურია	24.7	38.7	39.7	38.1	35.5	37.3	12.3	15.4	15.2	12.0	17.1	15.1
იმერეთი	79.0	110.7	120.4	100.0	88.7	94.1	31.0	56.0	57.0	44.6	48.5	47.1
კახეთი	82.0	82.1	92.0	93.8	108.8	86.8	225.8	224.5	277.6	265.7	300.2	315.1
ქვემო ქართლი	21.3	31.9	32.5	30.0	34.5	37.0	132.1	170.1	173.6	170.3	173.5	240.0
მცხეთა-მთიანეთი	28.4	23.7	26.2	26.7	26.7	27.5	58.3	64.4	72.8	72.0	74.7	73.0
რაჭა-ლეჩხუმი და ქვემო სვანეთი	20.8	25.7	34.2	33.3	29.2	31.1	4.3	6.2	8.7	7.6	5.1	4.9
სამეგრელო და ზემო სვანეთი	132.1	130.8	142.6	141.9	147.8	140.3	17.7	22.7	28.2	25.2	25.9	24.6
სამცხე-ჯავახეთი	13.1	15.6	15.8	10.8	12.8	16.0	140.0	139.7	142.1	125.0	131.3	135.2
შიდა ქართლი	28.6	25.0	32.7	27.8	26.9	26.1	23.2	23.8	24.4	25.7	28.9	27.8
სულ	431.1	485.3	537.0	503.4	512.0	497.9	660.4	745.5	824.4	768.6	823.6	893.5

ცხრილი დ10. მეცხოველეობის ძირითადი პროდუქტების წარმოება

(წყარო: ევს სდ, სოფლის მეურნეობისა და ეკოლოგიის სტატისტიკის სამმართველო)

	ხორცი (დაკლული წონით, ათასი ტონა)					
რეგიონი	II კვარტალი					
	2000	2001	2002	2003	2004	2005
აჭარა	0.5	0.6	0.6	0.7	0.7	0.6
გურია	1.2	0.6	0.6	0.7	0.3	0.9
იმერეთი	4.4	5.5	6.3	6.6	3.9	2.8
კახეთი	3.0	3.9	4.2	4.3	5.1	5.0
ქვემო ქართლი	1.7	1.8	2.0	1.7	3.2	4.7
მცხეთა-მთიანეთი	0.6	0.5	0.6	0.8	0.7	0.7
რაჭა-ლეჩხუმი და ქვემო სვანეთი	0.7	0.7	0.7	0.7	0.5	0.6
სამეგრელო და ზემო სვანეთი	2.6	2.2	2.6	3.5	3.6	4.6
სამცხე-ჯავახეთი	1.2	1.2	1.1	1.3	2.3	1.9
შიდა ქართლი	0.9	0.2	0.3	0.5	0.4	0.2
სულ	16.8	17.2	19.0	20.8	20.7	22.0

	რძე (ათასი ტონა)					
რეგიონი	II კვარტალი					
	2000	2001	2002	2003	2004	2005
აჭარა	19.1	22.0	22.6	20.2	20.5	18.5
გურია	7.1	9.6	10.6	9.4	9.2	9.4
იმერეთი	46.4	51.4	52.8	56.5	55.9	53.6
კახეთი	28.3	33.4	35.4	35.1	34.5	33.5
ქვემო ქართლი	27.9	36.4	39.5	39.3	38.7	40.2
მცხეთა-მთიანეთი	11.9	12.4	10.0	11.8	12.1	13.3
რაჭა-ლეჩხუმი და ქვემო სვანეთი	7.7	8.0	9.1	8.8	9.2	6.1
სამეგრელო და ზემო სვანეთი	23.8	30.1	36.3	39.6	42.2	42.7
სამცხე-ჯავახეთი	18.2	22.5	20.5	18.7	18.8	24.9
შიდა ქართლი	18.8	20.4	23.5	23.9	24.5	22.6
სულ	209.2	246.2	260.3	263.3	265.6	264.8

	კვერცხი (მილიონი ცალი)					
რეგიონი	II კვარტალი					
	2000	2001	2002	2003	2004	2005
აჭარა	11.0	13.7	15.9	17.0	14.5	11.0
გურია	4.5	4.6	7.1	7.0	9.4	9.0
იმერეთი	29.8	33.2	32.5	35.2	38.5	39.6
კახეთი	17.4	20.0	18.4	17.1	23.5	28.5
ქვემო ქართლი	11.2	15.5	19.6	19.0	19.1	52.4
მცხეთა-მთიანეთი	5.5	8.8	7.0	5.9	1.8	6.2
რაჭა-ლეჩხუმი და ქვემო სვანეთი	2.7	4.1	5.1	5.0	3.2	2.5
სამეგრელო და ზემო სვანეთი	24.6	33.1	33.8	35.5	30.4	20.2
სამცხე-ჯავახეთი	4.9	5.3	7.4	7.7	4.6	5.4
შიდა ქართლი	7.9	8.9	8.4	8.6	11.1	14.7
სულ	119.5	147.2	155.2	158.0	156.1	189.5

სტატისტიკური ბიულეტენი

სასურსათო
უზრუნველყოფის
მდგომარეობა
ტენდენციები ციფრებში

პასუხისმგებელი გამოშვებაზე

გიორგი კვინიკაძე

გამოშვებაზე მუშაობდნენ
ეკონომიკური განვითარების სამინისტროს
სტატისტიკის დეპარტამენტიდან

გიორგი კვინიკაძე
ნინო შუბითიძე
თამარ თათარაშვილი
რევაზ წაქაძე
ლია მდინარაძე
ნოდარ კაპანაძე
მზია კერესელიძე
ლამარა ლომიძე
თამარ პოპიაშვილი
ედნარ მიქანაძე

სოფლის მეურნეობის სამინისტროდან
კომპიუტერული და საგამომცემლო უზრუნველყოფა

ანდრო ბონდარენკო

გამომცემელი

სტატისტიკის
დეპარტამენტის
საგამომცემლო ცენტრი
100 ეგზეკუტარი

ტირაჟი

შენიშვნებითა და წინადადებებით
გთხოვთ მოგემართოთ მისამართზე

სასურსათო
უსაფრთხოების
ობსერვატორია,
კ. გამსახურდიას 4,
თბილისი 0115,
საქართველო
ტელ: (995 32) 33 10 11
(995 32) 33 70 26
ფაქსი: (995 32) 33 70 26

ელ.ფოსტა:
gkvinikadze@statistics.gov.ge

საქართველოს ეკონომიკური განვითარების სამინისტრო
სტატისტიკის დეპარტამენტი, 2005