

საქართველოს სტატისტიკის სახელმწიფო დეპარტამენტი

საქართველო

სასურსათო უზრუნველყოფის მდგომარეობა

ტენდენციები ციფრებში

სტატისტიკური ბიულეტენი
გამოშვება №12
სექტემბერი, 2003 წ.

ბიულეტენის წინამდებარე გამოშვება მომზადებულ იქნა საქართველოს სტატისტიკის სახელმწიფო დეპარტამენტის მიერ ევროკომისიის სასურსათო უზრუნველყოფის პროგრამის ტექნიკური და ფინანსური დახმარებით. წარმოდგენილი მასალა, გამოყენებული განსაზღვრებები, მონაცემთა ინტერპრეტაცია და დასკვნები არ გულისხმობს, რომ ისინი გამოხატავს ევროკომისიის პოზიციას

შინაარსი

წინასიტყვაობა.....	5
პირობითი აღნიშვნები.....	6
ცნებები და განმარტებები.....	7
მთავარი ამ გამოშვებაში.....	9
§1. ქვეყნის სოციალურ-ეკონომიკური მდგომარეობა.....	10
§2. სურსათის ფასები.....	12
§3. სურსათის მიწოდება.....	14
§4. სურსათის მისაწვდომობა.....	16
დანართი 1: სტატისტიკური ცხრილები.....	18
ცხრილი დ1.1: სურსათის საშუალო ფასები საქართველოსა და 5 ქალაქში (1999-2003).....	18
ცხრილი დ1.2: სიღარიბის ოფიციალურ და გადასინჯულ ზღვრებზე ნაკლები სამომხმარებლო ხარჯების მქონე შინამეურნეობათა პროცენტული წილი (1998-2003).....	19
ცხრილი დ1.3: მედიანური სამომხმარებლო ხარჯები (1998-2003).....	21
ცხრილი დ1.4: მედიანური სასურსათო ხარჯები (1998-2003).....	23
ცხრილი დ1.5: სასურსათო ხარჯების საშუალო პროცენტული წილი სამომხმარებლო ხარჯებში (1998-2003).....	25
ცხრილი დ6: შინმოწეული სურსათის საშუალო პროცენტული წილი მთლიან სასურსათო ხარჯებში (1998-2003).....	27
ცხრილი დ7: ძირითადი სასოფლო-სამეურნეო კულტურების ნათესი ფართობები (1998-2003).....	29
ცხრილი დ8. პირუტყვის სულადობა 1 ივლისის მდგომარეობით (1998-2003).....	30
ცხრილი დ9. მეცხოველეობის ძირითადი პროდუქტების წარმოება (1998-2003).....	31
დანართი 2: სასურსათო ბალანსები.....	32
ცხრილი დ2.1. მარცვლეულის ბალანსი.....	32
ცხრილი დ2.2. ხორბლის ბალანსი.....	32
ცხრილი დ2.3. სიმინდის ბალანსი.....	33
ცხრილი დ2.4. კარტოფილის ბალანსი.....	33
ცხრილი დ2.5. ბოსტნეულის ბალანსი.....	34
ცხრილი დ2.6. მცენარეული ცხიმების ბალანსი.....	34

ცხრილი დ2.7. შაქრის ბალანსი.....	35
ცხრილი დ18. ყურძნის ბალანსი.....	35
ცხრილი დ2.9. ხორცის ბალანსი.....	36
ცხრილი დ2.10 მსხვილფეხა რქოსანი პირუტყვის ხორცის ბალანსი.....	36
ცხრილი დ2.11. ღორის ხორცის ბალანსი.....	37
ცხრილი დ2.12. ცხვრისა და თხის ხორცის ბალანსი.....	37
ცხრილი დ2.13. ფრინველის ხორცის ბალანსი.....	38
ცხრილი დ2.14. რძის და რძის პროდუქტების ბალანსი.....	38
ცხრილი დ2.15. კვერცხის ბალანსი.....	39

წინასიტყვაობა

წინამდებარე გამოცემა წარმოადგენს სტატისტიკის სახელმწიფო დეპარტამენტთან არსებული სასურსათო უსაფრთხოების ობსერვატორიის (სუო) ყოველკვარტალური ბიულეტენის “საქართველო. სასურსათო უზრუნველყოფის მდგომარეობა. ტენდენციები ციფრებში” მეთორმეტე გამოშვებას.

ბიულეტენის წინამდებარე გამოშვების სტრუქტურა ძირითადად იმეორებს წინა ხუთი გამოშვებისას. იგი შედგება ძირითადი ტექსტისა და 2 დანართისაგან. სტატისტიკური მონაცემების უმეტესი ნაწილი ცხრილების სახით 1-ლ დანართშია მოცემული, ხოლო ძირითად ნაწილში ამ მონაცემებზე დაყრდნობით მოყვანილია მოსახლეობის სასურსათო უსაფრთხოების სხვადასხვა ასპექტის ანალიზი. მე-2 დანართში მოყვანილია სასურსათო ბალანსები ძირითადი საკვები პროდუქტებისათვის.

ბიულეტენის ძირითადი ტექსტი თავის მხრივ პარაგრაფებადაა დაყოფილი. პირველ პარაგრაფში მიმოხილულია ქვეყნის ზოგადი სოციალურ-ეკონომიკური მდგომარეობა, მეორეში – სურსათის ფასები, მესამეში – სურსათის მიწოდება, ხოლო მეოთხეში – სურსათის მისაწვდომობა.

დანართში მოყვანილი ცხრილები მრავალფეროვან სტატისტიკურ ინფორმაციას შეიცავს, რომელიც სასარგებლო იქნება საქართველოში სასურსათო უსაფრთხოების საკითხებით დაინტერესებული მკითხველისათვის. წარმოდგენილია ისეთი მაჩვენებლები, როგორიცაა მოსახლეობის მედიანური სამომხმარებლო და სასურსათო ხარჯები, სასურსათო ხარჯების წილი სრულ სამომხმარებლო ხარჯებში, საკუთარ მამულში მოწეული სურსათის წილი სურსათის მოხმარებაში, აგრეთვე სიღარიბის ოფიციალურ და გადასინჯულ ზღვრებს ქვემოთ მყოფი ოჯახების პროცენტული წილები. ინფორმაცია სხვადასხვა ჭრილშია წარმოდგენილი (მხარეები, ქალაქი/სოფელი, მთა/ბარი, ოჯახში ბავშვების რაოდენობა, შემოსავლის ძირითადი წყარო და ა.შ.) როგორც მთელი მოსახლეობისათვის, ისე სიღარიბის ოფიციალურ და გადასინჯულ ზღვრებს ქვემოთ მყოფთათვის. მაჩვენებლები და ჭრილები შერჩეულია ინფორმაციის მომხმარებლებთან მრავალმხრივი კონსულტაციების შედეგად. მონაცემები წინა გამოშვების ანალოგიური ფორმატითაა წარმოდგენილი: მოყვანილია მხოლოდ II კვარტალის მონაცემები 1998-2003 წლებისათვის. წლიური მონაცემები დაინტერესებულ მკითხველს ბიულეტენის წინა გამოცემებში შეუძლია მოიძიოს.

წინამდებარე გამოშვების გამოცემა დროული დაფინანსების უქონლობის გამო დაგვიანდა.

ბიულეტენის მე-3 პარაგრაფის მომზადებაში აქტიური მონაწილეობა მიიღეს საქართველოს სოფლის მეურნეობისა და სურსათის სამინისტროს სასოფლო-სამეურნეო წარმოების მომსახურების სამმართველოს უფროსმა ბ-ნმა ედნარ მიქანაძემ და ჰიდრომეტეოროლოგიის სახელმწიფო დეპარტამენტის გვალვის მონიტორინგის ცენტრის უფროსმა ბ-ნმა გიზო გოგიჩაიშვილმა.

სამუშაო ჯგუფი იმედოვნებს, რომ მკითხველი აქტიურად გამოეხმაურება გამოშვებას. კომენტარები შეგიძლიათ მიაწოდოთ სუო-ს კოორდინატორს ქ-ნ ელენე ჩიქოვანს მისამართზე:

სასურსათო უსაფრთხოების ობსერვატორია

საქართველოს სტატისტიკის სახელმწიფო დეპარტამენტი

კ. გამსახურდიას გამზირი 4, თბილისი 0115, საქართველო.

ტელ: (995 32) 33 10 11, (995 32) 33 59 83; ფაქსი (995 32) 33 10 11, (995 32) 33

22 97

ელ-ფოსტა: fso@gol.ge, Elene.CH@global-erty.net

ბიულეტენის წინამდებარე გამოშვება, ისევე როგორც წინა გამოშვებები, ხელმისაწვდომია ინტერნეტში მისამართებზე

<http://www.assistancegeorgia.org.ge/sds/foodsec/>,

<http://www.statistics.ge>.

ვიმედოვნებთ, რომ სასურსათო უსაფრთხოების ობსერვატორიის ძალისხმევა ხელს შეუწყობს საქართველოს მოსახლეობის სასურსათო უზრუნველყოფის მდგომარეობის შემდგომ გაუმჯობესებას.

სასურსათო უსაფრთხოების

ობსერვატორიის კოორდინატორი.

პირობითი აღნიშვნები

არ	ავტონომიური რესპუბლიკა
კმ (ან კ)	კვარტალი
მსპ	მსოფლიო სასურსათო პროგრამა
მშპ	მთლიანი შიდა პროდუქტი
სსდ	საქართველოს სტატისტიკის სახელმწიფო დეპარტამენტი
სუო	სასურსათო უსაფრთხოების ობსერვატორია
სფი	სამომხმარებლო ფასების ინდექსი
შსო	შრომის საერთაშორისო ორგანიზაცია
წლ	წლიური
FAO	გაეროს სურსათისა და სოფლის მეურნეობის ორგანიზაცია

ცნებები და განმარტებები

ადმოსავლეთი: ადმოსავლეთ საქართველოს მხარეებია: კახეთი, ქვემო ქართლი, სამცხე-ჯავახეთი, მცხეთა-მთიანეთი, შიდა ქართლი, თბილისი. არსებული პოლიტიკური ვითარების გამო შიდა ქართლისა და ადმოსავლეთ საქართველოს აგრეგირებული მონაცემები არ შეიცავს ინფორმაციას ჯავის რაიონიდან, აგრეთვე ყოფილი ცხინვალისა და ზნაურის რაიონებიდან. **დანართის დ2-დ10 ცხრილებში მონაცემების საიმედოობის გაზრდის მიზნით მცხეთა-მთიანეთის მხარე შიდა ქართლის მხარესთან იქნა გაერთიანებული.**

გაფართოებული შინამეურნეობა: რთული ოჯახი, რომელიც, გარდა ოჯახის უფროსის, მისი მეუღლისა და შვილებისა, შედგება სხვა პირებისაგანაც (სხვა წევრები, ნათესავები ან სხვა).

დასავლეთი: დასავლეთ საქართველოს მხარეებია: აჭარის არ, აფხაზეთის არ, გურია, სამეგრელო და ზემო სვანეთი, იმერეთი, რაჭა-ლეჩხუმი და ქვემო სვანეთი. არსებული პოლიტიკური ვითარების გამო აფხაზეთის მონაცემები არ არის ხელმისაწვდომი და ამდენად არ არის ჩართული დასავლეთ საქართველოს აგრეგირებულ მონაცემებში. ტექსტის შემოკლების მიზნით ზოგიერთ ცხრილში რაჭა-ლეჩხუმი და ქვემო სვანეთი მოხსენიებულია, როგორც რაჭა-ლეჩხუმი. **დანართის დ2-დ10 ცხრილებში მონაცემების საიმედოობის გაზრდის მიზნით რაჭა-ლეჩხუმისა და ქვემო სვანეთის მხარე იმერეთის მხარესთან იქნა გაერთიანებული.**

დაქირავებით მომუშავე: პირი, რომელიც საანგარიშო პერიოდის განმავლობაში ასრულებდა განსაზღვრულ სამუშაოს ხელფასის ან სხვა სახის ანაზღაურების (ფულით ან ნატურით) მიღების მიზნით. ამავე კატეგორიას მიეკუთვნება პირი, რომელსაც აქვს სამუშაო ადგილი, მაგრამ დროებით არ მუშაობს შევსებულების, ავადმყოფობის, სამუშაოდან დროებით დათხოვნის ან მსგავსი მიზეზების გამო.

ექვივალენტური მოზრდილი: თითოეულ შინამეურნეობას შეესაბამება ექვივალენტურ მოზრდილთა გარკვეული რაოდენობა კალორიების შკალის გამოყენებით, რომელშიც გათვალისწინებულია შინამეურნეობის თითოეული წევრის ასაკი, სქესი და ფიზიკური აქტივობა.

თვითდასაქმებული – საანგარიშო პერიოდში საკუთარ საწარმოში ან საკუთარ მეურნეობაში მოგების ან ოჯახური შემოსავლის (ფულით ან ნატურით) მიღების მიზნით მომუშავე პირი. ამავე კატეგორიას მიეკუთვნებიან საკუთარ შინამეურნეობაში უსასყიდლოდ მომუშავე (მინდასაქმებული დიასახლისების გარდა) და ახლობლისთვის უსასყიდლოდ დამხმარე პირებიც.

კალორიების მოხმარება (ერთ ექვივალენტურ მოზრდილზე): მაჩვენებელი იანგარიშება შინამეურნეობების მიერ მოხმარებული სურსათის კალორიებში გადაყვანის მეშვეობით. თითოეული შინამეურნეობის მიერ მოხმარებული კალორიების რაოდენობა იყოფა შინამეურნეობაში ექვივალენტურ მოზრდილთა რაოდენობაზე. შერჩეულ ზღვრებზე ნაკლები კალორიების მოხმარების მქონე მოსახლეობის წილი წარმოდგენილია შინამეურნეობებში წევრების რაოდენობის მიხედვით (და არა შინამეურნეობათა ან ექვივალენტურ მოზრდილთა რაოდენობის მიხედვით), რათა სრულად იყოს წარმოდგენილი დიდ, მრავალშვილიან შინამეურნეობებში მცხოვრები მოსახლეობა.

კვინტილური ჯგუფები: რაიმი ნიშნის (შემოსავლების, ხარჯების, და ა. შ.) მიხედვით დალაგებული ერთობლიობის დაყოფა 20 პროცენტთან მონაკვეთებად. წინამდებარე ბიულეტენში შინამეურნეობების დალაგება ხდება მათი საშუალომხმარებლო ხარჯების ზრდის მიხედვით. პირველი კვინტილური ჯგუფი უღარიბესია, მეხუთე კვინტილური ჯგუფი კი უმდიდრესი.

მთა/ბარი: მთა მოიცავს კავკასიონის მთავარი ქედის სამხრეთ კალთებს, აგრეთვე სამხრეთ საქართველოს მთიან ზონებს. ბარი მოიცავს კოლხეთის დაბლობს, შიდა ქართლის ვაკეს, ქვემო ქართლისა და იორ-ალაზნის ველებს. მთაში ცხოვრობს საქართველოს მოსახლეობის 15%, ხოლო ბარში – 85%.

მედიანური ხარჯები: ხარჯების სიდიდე, რომლის მიხედვითაც მოსახლეობის დაყოფა ხდება ორ ტოლ ნაწილად. მოსახლეობის ერთი ნახევარი ხარჯავს აღნიშნულ სიდიდეზე ნაკლებს, მეორე ნახევარი კი მეტს.

მენსონერი – 60 წელზე უფროსი ასაკის ქალი ან 65 წელზე უფროსი ასაკის მამაკაცი, რომელსაც დანიშნული აქვს პენსია.

სამომხმარებლო ხარჯები: აღიარებულია, როგორც შინამეურნეობათა ცხოვრების დონის უკეთესი ინდიკატორი ვიდრე შემოსავლები (რომელთა შესახებ ინფორმაცია ხშირად უკიდურესად არასაიმედოა) ან მოღიანი ხარჯები (რომლებიც მოიცავს საინვესტიციო ხარჯებსაც), ვინაიდან ამ უკანასკნელთა მიხედვით უფრო რთულია შინამეურნეობის ცხოვრების დონის შეფასება. სამომხმარებლო ხარჯები მოიცავენ ყველა იმ ხარჯებს, რომლებიც საბოლოო მოხმარებისთვის არიან განკუთვნილნი და გამორიცხავენ საინვესტიციო ხარჯებს (მაგალითად, ხარჯებს საშუალო იარაღის ან ისეთი რესურსების შეძენაზე, როგორიცაა სასუქი, თესლი, სარწყავი წყალი სასოფლო-სამეურნეო წარმოებაში). სამომხმარებლო ხარჯები, გარდა ფულადი ხარჯებისა, მოიცავს შინამეურნეობის მიერ წარმოებული პროდუქტების თვითმოხმარებასა და მოხმარებას მარაგებიდან.

სიღარიბის გადასინჯული ზღვარი: 2000 წლის ოქტომბრიდან საქართველოს სტატისტიკის სახელმწიფო დეპარტამენტი სიღარიბის ორ ზღვარს შეიმუშავებს: ოფიციალურს და გადასინჯულს. სიღარიბის ოფიციალური ზღვარი დაფუძნებულია მოსახლეობის საშუალო ფენების მიერ სურსათის მოხმარების 1991-1992 წლებში არსებულ სტრუქტურაზე და ერთ ექვივალენტურ მოზრდილზე დღეში 2500 კილოკალორიის მოხმარების მინიმალურ დონეზე. სიღარიბის გადასინჯული ზღვარი დაფუძნებულია მოსახლეობის საშუალო ფენების მიერ სურსათის მოხმარების 1998-1999 წლებში არსებულ სტრუქტურაზე (რომელიც მნიშვნელოვნად განსხვავდება 1991-1992 წლების მდგომარეობისაგან) და ერთ ექვივალენტურ მოზრდილზე დღეში 2200 კილოკალორიის მოხმარების მინიმალურ დონეზე. სიღარიბის გადასინჯული ზღვრის გაანგარიშებისას სასურსათო და არასასურსათო ხარჯების შეფარდება 65:35-ს შეადგენს. სიღარიბის გადასინჯული ზღვარი ოფიციალურად ჯერ არ არის დამტკიცებული.

სიღარიბის ოფიციალური ზღვარი – ზღვარი, რომელზე დაბალი შემოსავლის ან, როგორც ეს საქართველოს შემთხვევაშია, სამომხმარებლო ხარჯების მქონე შინამეურნეობა ან პირი ითვლება ღარიბად. იგი ემყარება ოფიციალური მინიმალური სასურსათო კალათის ღირებულებას (რომლის განახლება ხდება პერიოდულად მიმდინარე ფასების მიხედვით). სამომხმარებლო კალათის ღირებულების გასაანგარიშებლად სასურსათო კალათის ღირებულებას ემატება არასასურსათო ხარჯების წილი, რომელიც აიღება ფაქტობრივი მოხმარების მიხედვით. ამჟამად სასურსათო და არასასურსათო ხარჯების შეფარდება 70:30-ს შეადგენს.

სოფელი: დასახლებული ადგილი, რომელშიც მოსახლეობის უმრავლესობა სასოფლო-სამეურნეო საქმიანობით არის დაკავებული. სოფლად ცხოვრობს საქართველოს მოსახლეობის დაახლოებით 48%.

უზუშეგარი – 16 ან მეტი წლის პირი, რომელიც არ მუშაობდა (ერთი საათითაც კი) გამოკითხვის მომენტის წინა შვიდი დღის განმავლობაში, მზად იყო მუშაობისთვის და ეძებდა საშუალოს ბოლო ოთხი კვირის განმავლობაში. ასეთია უზუშეგარის განმარტება შსო-ს მკაცრი კრიტერიუმის მიხედვით. შსო-ს შერბილებული კრიტერიუმის მიხედვით უზუშეგარად ჩაითვლება ის პირიც, რომელიც არ მუშაობდა ერთი საათითაც კი გამოკითხვის წინა შვიდი დღის განმავლობაში, მზად იყო მუშაობისათვის მაგრამ აღარ ეძებდა საშუალოს, რადგან არ ჰქონდა მისი პოვნის იმედი.

ქალაქი: დასახლებული ადგილი, რომელშიც მოსახლეობის უმრავლესობა არა სასოფლო-სამეურნეო საქმიანობით არის დაკავებული. დიდ ქალაქებში გაერთიანებულია ქალაქები 50 000-ზე მეტი მოსახლეობით, დანარჩენები კი მცირე ქალაქებში. დიდ ქალაქებში ცხოვრობს საქართველოს მოსახლეობის 40%, მცირეებში – 12%.

ჯინის ინდექსი: 0-სა და 1-ს შორის მოთავსებული რიცხვი, რომელიც ახასიათებს რაიმე მაჩვენებლის (შემოსავლის, ხარჯების და ა.შ.) განაწილების უთანაბრობას. რაც მეტია განაწილების ჯინის ინდექსი, მით მეტია განაწილების უთანაბრობა. 0-ის ტოლი ჯინის ინდექსი შეესაბამება აბსოლუტურად თანაბარ განაწილებას, როდესაც ყველა ობიექტი მაჩვენებლის ერთიდაიგივე მნიშვნელობით ხასიათდება. 1-ის ტოლი ჯინის ინდექსი შეესაბამება აბსოლუტურად არათანაბარ განაწილებას, როდესაც მაჩვენებლის ჯამური მნიშვნელობა მხოლოდ ერთ ობიექტშია თავმოყრილი.

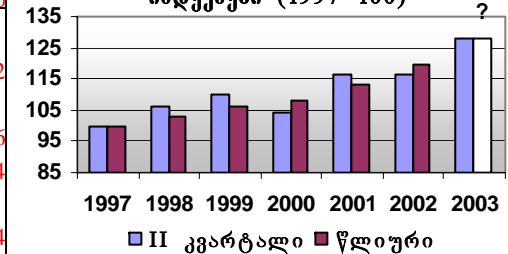
მთავარი ამ გამოშვებაში:

- **სოციალურ-ეკონომიკური მდგომარეობა:** 2003 წლის მეორე კვარტალში საქართველოში შექმნილი მშპ წინა წლის იმავე პერიოდთან შედარებით 9.9%-ით გაიზარდა, რაც საკმაოდ მაღალი მაჩვენებელია და წლიური მშპ-ს შარშანდელზე უფრო მაღალი ტემპით ზრდის პროგნოზირების საფუძველს იძლევა. 2003 წლის პირველ ნახევარში სოფლის მეურნეობაში შექმნილი დამატებული ღირებულების ზრდამ 7.2 პროცენტი შეადგინა, რაც 2003 წელს სოფლის მეურნეობაში 6-7 პროცენტის ზრდის კარაულის საშუალებას იძლევა.
- **სურსათის ფასები:** სურსათის ფასების ინდექსი 2003 წლის II კვარტალში წინა წლის იმავე პერიოდთან შედარებით 5.1%-ით გაიზარდა. რეალურ გამოსახულებაში 1999-2002 წლებში ძირითადი საკვები პროდუქტების ფასები კლების ტენდენციას ამჟღავნებს. გამონაკლისს საქონლისა და ღორის ხორცი, აგრეთვე სიმინდის ფქვილი წარმოადგენს.
- **სურსათის მიწოდება:** საქართველოში თავთავიანი კულტურების აღება დასრულებულია. ხორბლის მოსავალმა წინასწარი მონაცემებით 223 ათასი ტონა შეადგინა, რაც შარშანდელს 11.1 პროცენტით აღემატება. დანარჩენი კულტურების მოსავლის აღება გრძელდება. პროგნოზების თანახმად, სიმინდისა და კარტოფილის მოსავალი წინა წელთან შედარებით შესაბამისად 12.5 და 2.3 პროცენტით გაიზრდება, ხოლო ლობიოსა და მზესუმზირის მოსავალი შემცირდება, შესაბამისად 34.6 და 5.7 პროცენტით.
- **სურსათის მისაწვდომობა:** II კვარტალების მონაცემების მიხედვით, უკანასკნელ წლებში მოსახლეობის სიღარიბის ზრდის ტენდენცია შეინიშნება, რაც გამოიხატება როგორც სამომხმარებლო და სასურსათო ხარჯების შემცირებაში, ისე სიღარიბის ოფიციალურ და გადასინჯულ ზღვრებს ქვემოთ მყოფთა პროცენტული წილების ზრდაში. თუმცა უნდა აღინიშნოს, რომ 2003 წლის II კვარტალის მონაცემები სიღარიბის ზრდის შეჩერებაზე მიუთითებს.
- დანართ 2-ში მოყვანილია ძირითადი სასურსათო პროდუქტების ბალანსები (სულ 15 ბალანსი).

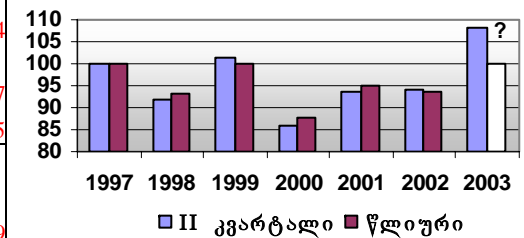
§1: ქვეყნის სოციალურ-ეკონომიკური მდგომარეობა
ცხრილი 1.1: ზოგიერთი მაკროეკონომიკური მაჩვენებელი

	1998		1999		2000		2001		2002		2003
	II კვ	წლ	II კვ	წლ	II კვ	წლ	II კვ	წლ	II კვ	წლ	II კვ
ა. შშპ (წყარო: სსდ, ეროვნული ანგარიშებისა და მაკროეკონომიკური ანალიზის სამმართველო)											
სულ: (მლნ ლარი), მიმდინარე ფასებში	1,252	5,041	1,412	5,666	1,402	6,016	1,674	6,638	1,832	7,457	2,052
მათ შორის: სოფლის მეურნეობა, მეტყევეობა და თევზჭერა	313	1,345	342	1,402	283	1,217	331	1,372	385	1,436	476
სულ: (მლნ ლარი), მუდმივ ფასებში (1996)	1,116	4,376	1,155	4,505	1,093	4,592	1,226	4,805	1,223	5,075	1,344
მათ შორის: სოფლის მეურნეობა, მეტყევეობა და თევზჭერა	318	1,240	350	1,325	297	1,166	324	1,262	325	1,244	374
ზრდა (ინდექსი, წინა წელი, ან შესაბამისად I კვ = 100)											
შშპ	106.1	102.9	103.5	103.0	94.6	101.9	112.2	104.7	99.8	105.6	109.9
სოფლის მეურნეობა, მეტყევეობა და თევზჭერა	91.9	93.4	110.1	106.9	84.7	88.0	109.2	108.2	100.2	98.6	115.1
შშპ ერთ სულ მოსახლეზე (ლარი), მიმდინარე ფასებში	272	1,095	306	1,229	303	1,301	365	1,449	403	1,640	454
შშპ ერთ სულ მოსახლეზე (ლარი), მუდმივ ფასებში (1996)	242	950	251	977	237	994	267	1,049	269	1,116	297
გაცვლითი კურსი (ლარი/აშშ დოლარი)	1.34	1.39	2.04	2.02	1.98	1.98	2.06	2.07	2.22	2.19	2.15
ბ. დასაქმება (წყარო: სსდ, შრომის სტატისტიკის სამმართველო და შინამეურნეობათა კვლევა)											
უმუშევრობის დონე (შსო-ს შერბილებული კრიტერიუმით)	15.8	14.3	14.7	15.7	14.7	15.9	16	15.8	15.8	15.4	13.9
საშუალო ხელფასი (ლარი თვეში)	60	55	59	69	81	77	83	85	95	114	117
მინიმალური ხელფასი (ლარი თვეში)	17	17	19	20	20	20	20	20	20	20	20
მინიმალური პენსია (ლარი თვეში)	14	14	14	14	14	14	14	14	14	14	14
გ. ფასები (წყარო: სსდ, ფასების სტატისტიკის სამმართველო)											
სფი (1997 წლის დეკემბერი = 100)	100	100	121	119	122	124	130	130	139	137	143
სურსათის ფასების ინდექსი (სურსათი, სასმელები და თამბაქო, 1997 წლის დეკემბერი = 100)	101	100	123	119	118	120	129	128	140	138	147

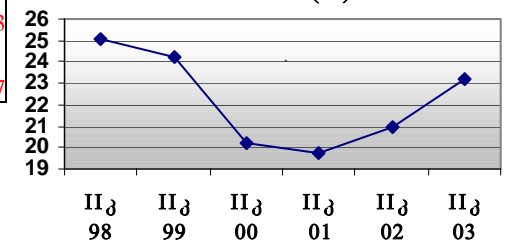
დიაგრამა 1.1. შშპ-ს ზრდის ინდექსები (1997=100)



დიაგრამა 1.2. სოფლის მეურნეობის ზრდის ინდექსები, (1997=100)



დიაგრამა 1.3. სოფლის მეურნეობაში შექმნილი დამატებული ღირებულების წილი შშპ-ში (%)

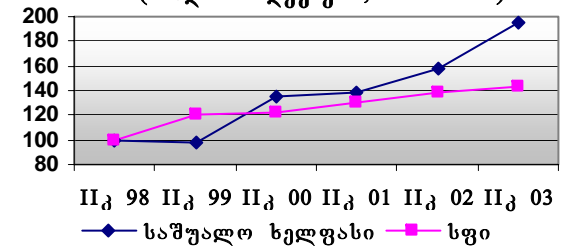


2003 წლის II კვარტალში შექმნილი რეალური მშპ-ს ზრდამ წინა წლის II კვარტალთან შედარებით 9.9 პროცენტი შეადგინა, რაც საკმაოდ მაღალი მაჩვენებელია. სპეციალისტების პროგნოზით, 2003 წელს მშპ-ს წლიური მატება წინა წლის მაჩვენებელზე (რომელიც 5.6%-ს შეადგენდა და ბოლო 5 წლის განმავლობაში საუკეთესო იყო) უფრო მეტი იქნება (იხ. 1.1 დიაგრამა). ამ ზრდაში უმეტესი წვლილი მშენებლობასა (მათ შორის ბაქო-თბილისი-ჯეიჰანის ნავთობსადენის მშენებლობას) და საფინანსო შუამავლობას მიუძღვის.

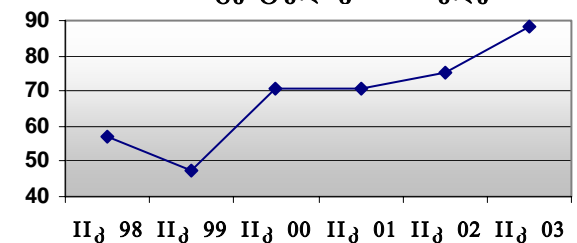
მნიშვნელოვანია სოფლის მეურნეობის წვლილიც. II კვარტალში სოფლის მეურნეობაში შექმნილი დამატებული ღირებულება წინა წლის იმავე პერიოდთან შედარებით მკვეთრად (15.1%-ით) გაიზარდა. ასეთი მაღალი მაჩვენებელი გარკვეულწილად იმითაცაა გამოწვეული, რომ ცივი და წვიმიანი მარტის გამო საგაზაფხულო თესვის სამუშაოებმა მეორე კვარტალში გადაინაცვლა – 2003 წლის პირველ ნახევარში შექმნილი დამატებული ღირებულების შედარება წინა წლის შესაბამის პერიოდთან მხოლოდ 7.2 პროცენტიან ზრდას გვაძლევს. თუმცა უნდა აღინიშნოს, რომ წინა წლების სტაგნაციის ფონზე ესეც საკმარისად სერიოზული ზრდაა და შეიძლება ვივარაუდოთ, რომ 2003 წელს სოფლის მეურნეობაში შექმნილი დამატებული ღირებულების ზრდა წინა წელთან შედარებით 6-7%-ს შეადგენს. ამით სოფლის მეურნეობაში შექმნილი დამატებული ღირებულება 1997 და 1999 წლების სარეკორდო დონეს მიაღწევს (იხ. 1.2 დიაგრამა). სოფლის მეურნეობის აღმავლობამ მშპ-ში მისი წილის ზრდაშიც იჩინა თავი (იხ. 1.3 დიაგრამა).

1.4 და 1.5 დიაგრამები საშუალო ხელფასის დონის ზრდას გვიჩვენებს როგორც ფასების დონესთან, ისე სიღარიბის ზღვართან მიმართებაში. ორივე შემთხვევაში ტენდენცია დამაიმედებელია. ასევე დამაიმედებელია 1.6 დიაგრამაზე გამოსახული სურათი. წინა გამოშვებაში წლიური მონაცემების ანალიზისას აღვნიშნეთ, რომ 2002 წელს უმუშევრობის წლიურმა დონემ შემცირება დაიწყო. 1.6 დიაგრამაზე მოყვანილი მეორე კვარტალის მონაცემები იმედს იძლევა, რომ ეს ტენდენცია 2003 წელს კიდევ უფრო გაღრმავდება.

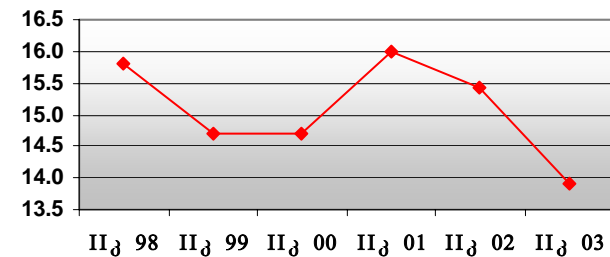
დიაგრამა 1.4. საშუალო ხელფასისა და ინფლაციის დონის თანაფარდობა (ზრდის ინდექსები, 1998=100)



დიაგრამა 1.5. საშუალო ხელფასი ზრდასრული მამაკაცისათვის სიღარიბის ოფიციალური ზღვრის მიმართ პროცენტულ გამოსახულებაში



დიაგრამა 1.6. უმუშევრობის დონის დინამიკა შსო-ს შერბილებული კრიტერიუმით



§2. სურსათის ფასები

ცხრილი 2.1: სურსათის საშუალო ფასები საქართველოში, დეფლირებული 1997 წლის დეკემბრის ფასების დონემდე
(ლარი/კგX100)

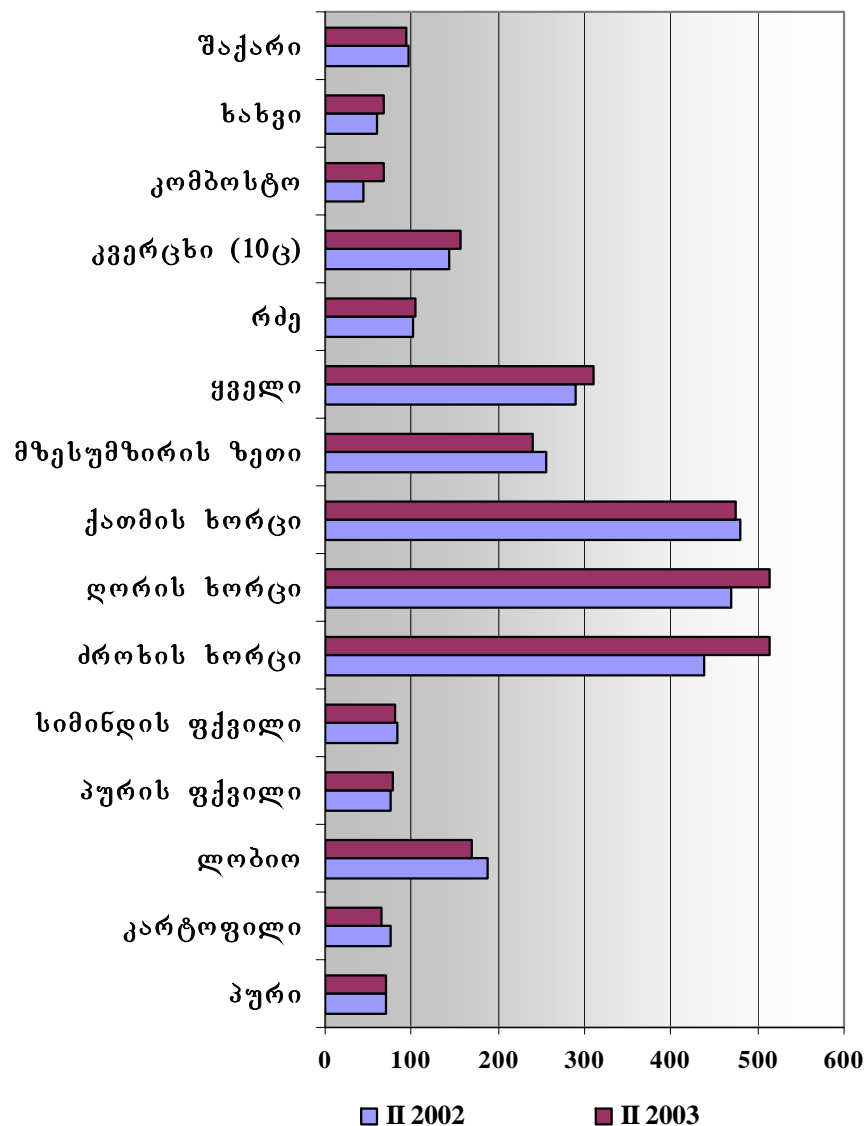
წყარო: სსდ, ფასების სტატისტიკის სამმართველო

პროდუქტი	II კვარტალი				
	1999	2000	2001	2002	2003
პური	52	60	54	50	48
კარტოფილი	54	35	41	54	45
ლობიო	192	126	140	135	115
პურის ფქვილი	67	68	59	54	52
სიმინდის ფქვილი	48	56	58	60	55
ძროხის ხორცი	331	325	315	313	348
ღორის ხორცი	322	307	330	335	348
ქათმის ხორცი	376	379	361	343	322
მზესუმზირის ზეთი	200	174	140	183	163
ყველი	233	240	221	206	210
რძე	76	79	75	73	70
კვერცხი (10ც)	112	113	107	102	106
კომბოსტო	53	28	54	32	45
ხაზვი	47	42	45	42	46
შაქარი	72	64	70	70	63

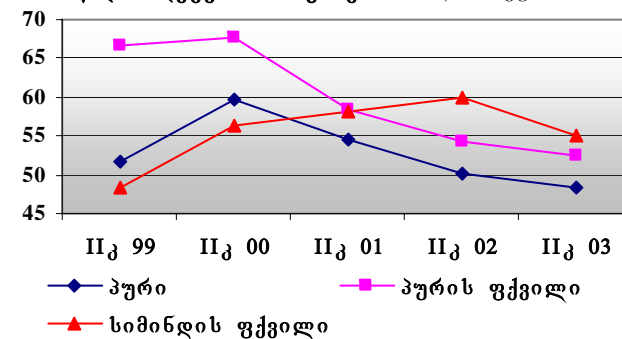
დანართი 1-ის დ1.1 ცხრილი წარმოგიდგენს ფასების სტატისტიკის სამმართველოს მონაცემებს ძირითადი საკვები პროდუქტების ფასების შესახებ საქართველოში და მის 5 ქალაქში – თბილისში, ქუთაისში, ბათუმში, გორსა და თელავში. როგორც ამ ცხრილიდან ჩანს, 2003 წლის II კვარტალში წინა წლის შესაბამის პერიოდთან შედარებით ძირითადი საკვები პროდუქტებიდან საგრძნობლად გაძვირდა კომბოსტო (47 პროცენტით), საქონლის ხორცი (17 პროცენტით) და ხაზვი (14 პროცენტით), შედარებით ნაკლებად ღორის ხორცი (9 პროცენტით), კვერცხი (9 პროცენტით) და ყველი (7 პროცენტით). რძისა და ქათმის ხორცის ფასები პრაქტიკულად არ შეცვლილა, ამასთან გაიზარდა სიმინდის ფქვილი (4 პროცენტით), შაქარი (4 პროცენტით), მზესუმზირის ზეთი (6 პროცენტით), ლობიო (10 პროცენტით) და კარტოფილი (13 პროცენტით). ივნისის ბოლო დღეებში დაწყებულმა პურისა და პურის ფქვილის ფასების ზრდამ II კვარტალის საერთო მაჩვენებლებზე მნიშვნელოვანი გავლენის მოხდენა ვერ მოასწრო – მათი ფასები მხოლოდ შესაბამისად 1.4 და 1.6 პროცენტით გაიზარდა წინა წლის II კვარტალთან შედარებით. უფრო თვალნათლივ ფასების ზემოთმოყვანილი ცვლილებები 2.1 დიაგრამაზე მოჩანს. სურსათის ფასების ინდექსის ზრდამ 2003 წლის II კვარტალში 2002 წლის II კვარტალთან შედარებით 5.1 პროცენტი შეადგინა.

2.1 ცხრილი წარმოგიდგენს საქართველოში სურსათის საშუალო ფასებს, დეფლირებულს 1997 წლის დეკემბრის ფასების დონემდე. როგორც ეს ცხრილი და 2.2-2.4 დიაგრამებზე მოყვანილი II კვარტალების ფასების დინამიკა გვიჩვენებს, რეალურ გამოსახულებაში ფასები ყველა ძირითად საკვებ პროდუქტზე – საქონლის ხორცის, ღორის ხორცისა და სიმინდის ფქვილის გარდა – კლების საერთო ტენდენციას ამჟღავნებს.

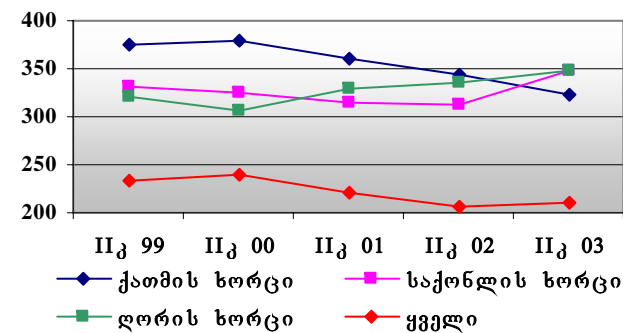
**დიაგრამა 2.1. სურსათის ფასები
საქართველოში 2002 და 2003 წლების II
კვარტალებში (ლარი/კგX100)**



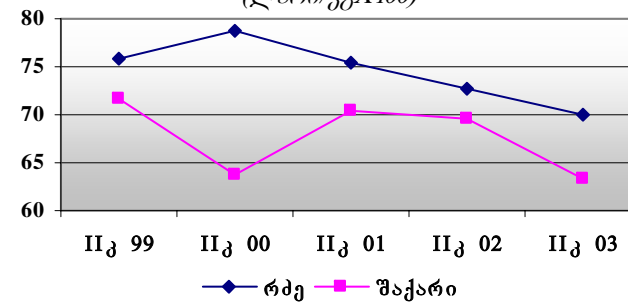
**დიაგრამა 2.2. პურ-პურდულეული 1997
წლის დეკემბრის ფასებში (ლარი/კგX100)**



**დიაგრამა 2.3. ხორცი და ყველი 1997
წლის დეკემბრის ფასებში (ლარი/კგX100)**



**დიაგრამა 2.4. რძე და შაქარი მუდმივ
(1997 წლის დეკემბრის) ფასებში
(ლარი/კგX100)**



§3. სურსათის მიწოდება

3.1. მოსავლის აღების მიმდინარეობა.

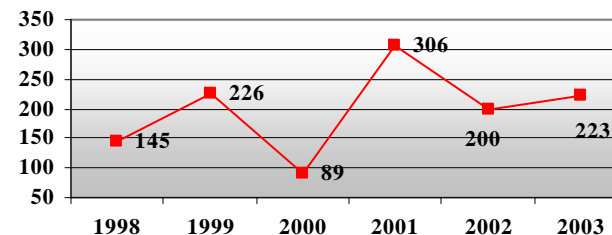
2003 წლის სექტემბრის ბოლოსთვის თავთავიანი კულტურების აღება მთლიანად დამთავრდა, ხოლო დანარჩენი სასოფლო-სამეურნეო კულტურების აღება კვლავაც გრძელდება. **3.1 ცხრილი** გვიჩვენებს ძირითადი სასოფლო-სამეურნეო კულტურების მოსალოდნელ მოსავალს (ხორბლისა და ქერისათვის ეს წინასწარი მონაცემებია, ხოლო დანარჩენი კულტურებისათვის – პროგნოზები). ცხრილში მოყვანილ მონაცემთა გარდა აღსანიშნავია აგრეთვე ყურძნის მოსალოდნელი მოსავლის 2-ჯერ და ხილის მოსალოდნელი მოსავლის 1.5-ჯერ ზრდა წინა წელთან შედარებით. **3.1 დიაგრამა** უკანასკნელ წლებში ხორბლის მოსავლის დინამიკას წარმოგვიდგენს.

ცხრილი 3.1. ძირითადი სასოფლო-სამეურნეო კულტურების მოსალოდნელი მოსავალი
2003 წელს

(წყარო: სსდ, სოფლის მეურნეობისა და ეკოლოგიის სტატისტიკის სამმართველო)

სასოფლო-სამეურნეო კულტურა	მოსავლის პროგნოზი (ათასი ტონა)	2003 წელი 2002 წელთან პროცენტობით
ხორბალი (წინასწარი მონაცემები)	223	111.7
სიმინდი (პროგნოზი)	450	112.5
კარტოფილი (პროგნოზი)	425	102.3
ქერი (წინასწარი მონაცემები)	50	87.0
ლობიო (პროგნოზი)	7	65.4
მზესუმზირა (პროგნოზი)	20	94.3

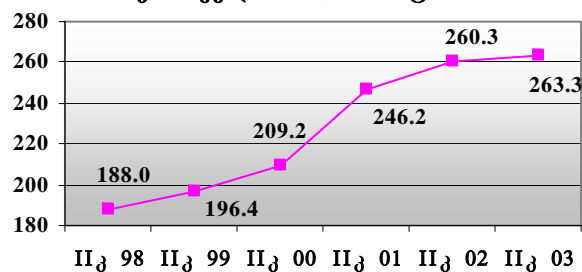
დიაგრამა 3.1 ხორბლის მოსავლის
დინამიკა (1000 ტ)



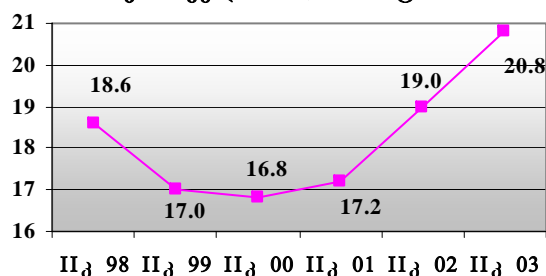
3.2. მეცხოველეობის პროდუქცია

დაწვრილებითი მონაცემები პირუტყვის სულადობისა და მეცხოველეობის პროდუქციის შესახებ **დანართი 1-ის დ1.8 და დ1.9 ცხრილებშია** მოცემული. **3.3 - 3.4 დიაგრამები** წარმოგვიდგენს უკანასკნელი წლების II კვარტალებში რძის, ხორცის და კვერცხის წარმოების დინამიკას საქართველოში. ზრდა ყველგან აშკარაა.

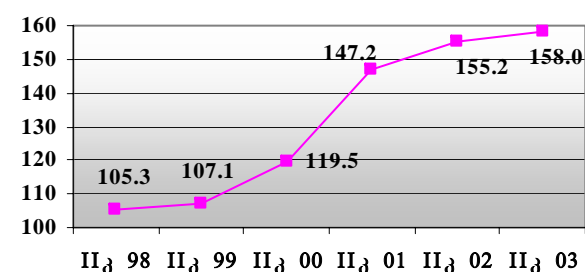
დიაგრამა 3.2. რძის წარმოება საქართველოში (ათასი ტონა)



დიაგრამა 3.3. ხორცის წარმოება საქართველოში (ათასი ტონა)



დიაგრამა 3.4. კვერცხის წარმოება საქართველოში (მილიონი ცალი)

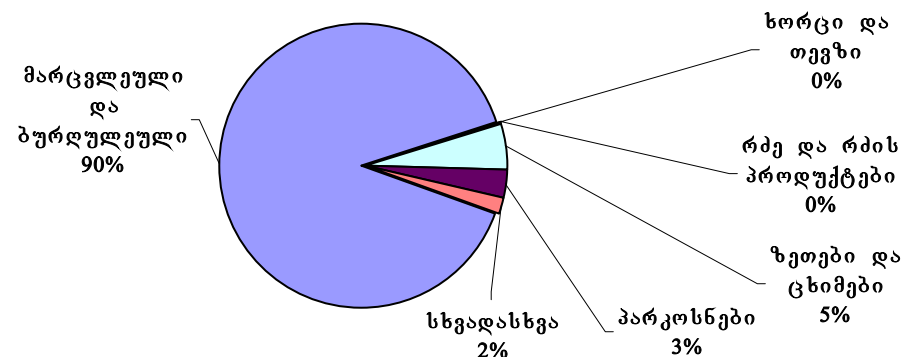


3.3. ჰუმანიტარული დახმარება.

ცხრილი 3.2. საქართველოსადმი 2003 წელს გაწეული ჰუმანიტარული სასურსათო დახმარება, 1 ივლისის მდგომარეობით (ათასი ტონა)
(წყარო: მსოფლიო სასურსათო პროგრამა)

მარცვლეული და ბურღულეული	32.10
რძე და რძის პროდუქტები	0.06
ხორცი და თევზი	0.07
ზეთები და ცხიმები	1.92
პარკოსნები	1.11
სხვადასხვა	0.68
სულ	35.94

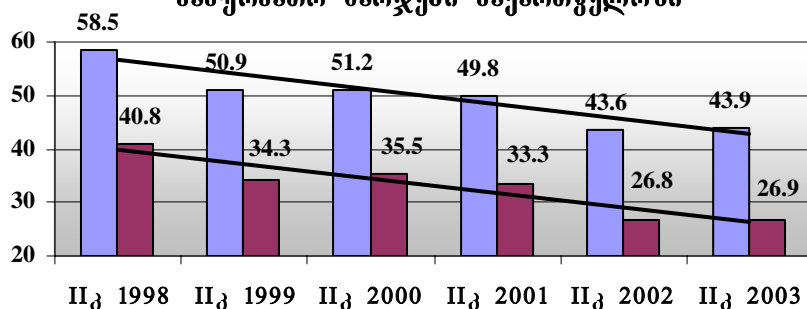
დიაგრამა 3.6. საქართველოსადმი გაწეული ჰუმანიტარული სასურსათო დახმარების განაწილება სასურსათო ჯგუფების მიხედვით, 2003 წლის 1 ივლისის მდგომარეობით



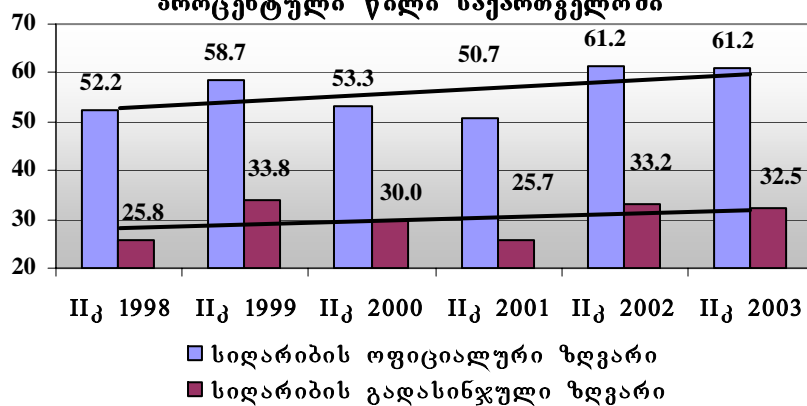
3.2 ცხრილი გვიჩვენებს 2003 წელს 1 ივლისამდე საქართველოში შემოსულ სასურსათო დახმარებას, ხოლო 3.6 დიაგრამა – ამ დახმარების განაწილებას სასურსათო ჯგუფების მიხედვით. თუ ამ დიაგრამას შევადარებთ ბიულეტენის მე-10 გამოშვებაში მოყვანილ ანალოგიურ დიაგრამას, რომელიც გვიჩვენებს საქართველოსადმი 1998-2002 წლებში გაწეული სასურსათო დახმარების სტრუქტურას, დავინახავთ რომ ეს სტრუქტურა პრაქტიკულად არ შეცვლილა.

§4. სურსათის მისაწვდომობა

დიაგრამა 4.1. მედიანური სამომხმარებლო და სასურსათო ხარჯები საქართველოში



დიაგრამა 4.2. სიღარიბის ოფიციალური და გადასინჯულ ზღვრებს ქვემოთ მყოფთა პროცენტული წილი საქართველოში

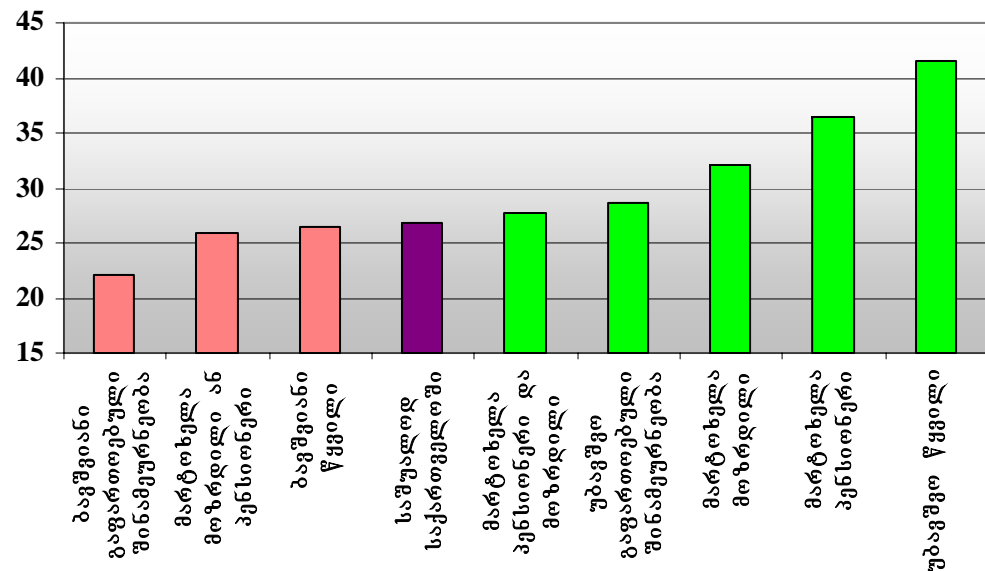


მონაცემები სურსათის მისაწვდომობის სხვადასხვა ასპექტების შესახებ სხვადასხვა წერილებში **დანართი 1-ის დ1.2-დ1.7 ცხრილებშია** მოყვანილი.

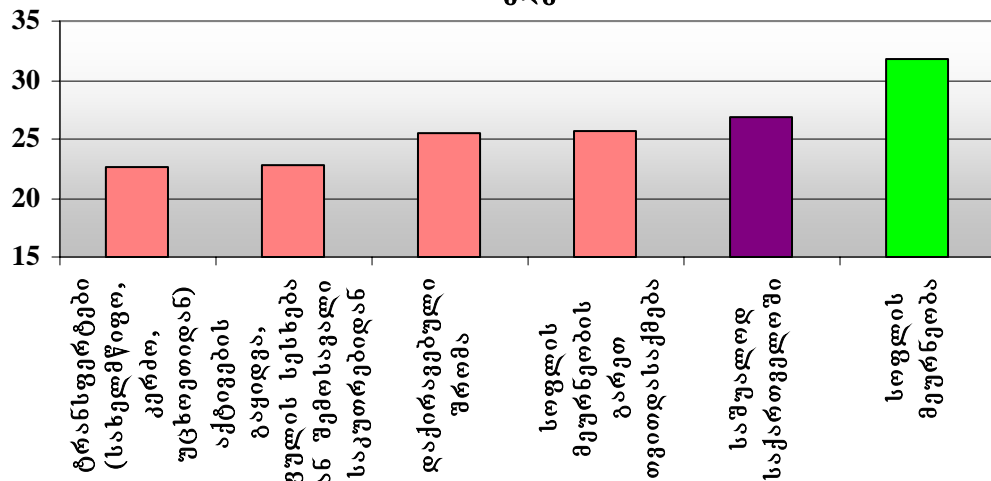
როგორც **4.1 და 4.2 დიაგრამებიდან** ჩანს, ბოლო წლებში საქართველოში სიღარიბის ზრდის ტენდენცია შეინიშნება. ეს გამოიხატება როგორც მედიანური სამომხმარებლო და სასურსათო ხარჯების შემცირებაში, ისე სამომხმარებლო ხარჯების მიხედვით სიღარიბის ოფიციალურ და გადასინჯულ ზღვრებს ქვემოთ მყოფთა პროცენტული წილის ზრდაში. თუმცა, 2003 წლის II კვარტალში სიღარიბის ზრდის შეჩერების ნიშნები გამოიკვეთა.

ქვემოთმოყვანილი **4.3 - 4.7 დიაგრამები** წარმოგვიდგენს მოსახლეობის სხვადასხვა ფენების სურსათით უზრუნველყოფის მდგომარეობას. ამასთან სურსათით უზრუნველყოფის ინდიკატორად მედიანური სასურსათო ხარჯებია აღებული (შესაბამისი გამოკვლევის შეწყვეტის გამო ჩვენ არ მოგვეპოვება მონაცემები მოსახლეობის მიერ უშუალოდ საკვებად მიღებული სურსათის რაოდენობის შესახებ, **იხ. ბიულეტენის მე-7 გამოშვება, სპეციალური საკითხი**). როგორც ამ დიაგრამებიდან ჩანს, ოჯახში ბავშვის არსებობა ისევე, როგორც ოჯახის უფროსის უმუშევრობა მნიშვნელოვნად ზრდის სურსათით ნაკლებად უზრუნველყოფილობის რისკს. მეორეს მხრივ, სოფლის მეურნეობაში დასაქმება სურსათით უზრუნველყოფის გარკვეულ გარანტიას წარმოადგენს.

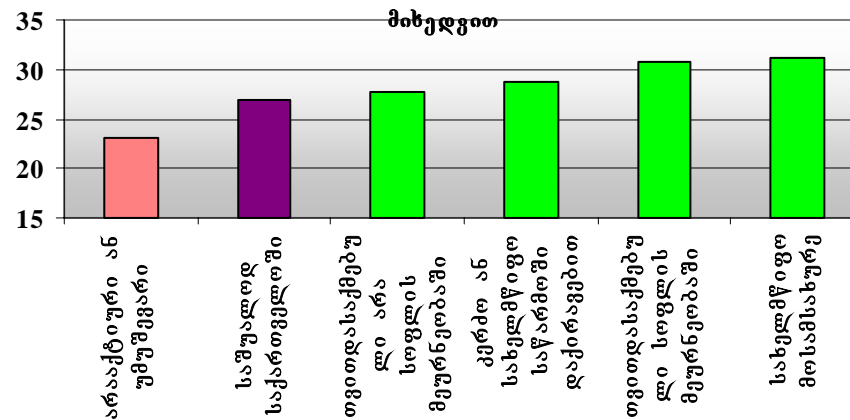
**დიაგრამა 4.3. მედიანური სასურსათო ხარჯები
შინამეურნეობის ტიპის მიხედვით**



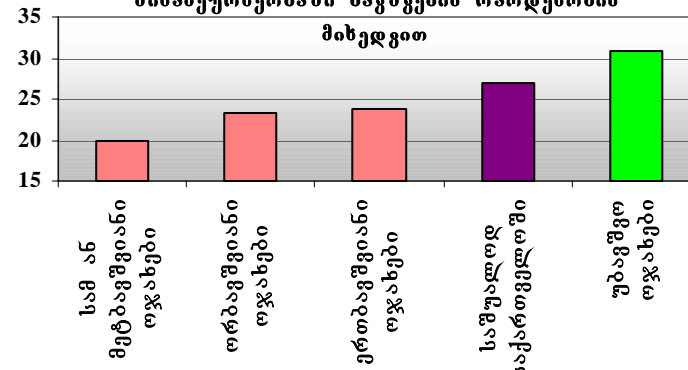
**დიაგრამა 4.4. მედიანური სასურსათო ხარჯები
შინამეურნეობის შემოსავლის ძირითადი წყაროს მიხედვით**



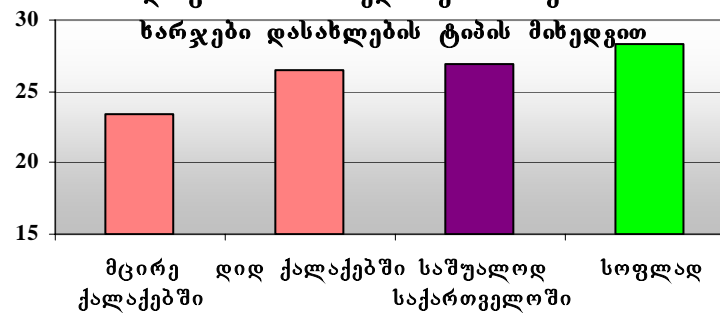
**დიაგრამა 4.5. მედიანური სასურსათო ხარჯები
შინამეურნეობის მეთაურის დასაქმების სტატუსის მიხედვით**



**დიაგრამა 4.6. მედიანური სასურსათო ხარჯები
შინამეურნეობაში ბავშვების რაოდენობის მიხედვით**



**დიაგრამა 4.7. მედიანური სასურსათო
ხარჯები დასახლების ტიპის მიხედვით**



დანართი 1: სტატისტიკური ცხრილები

ცხრილი დ1.1. სურსათის საშუალო ფასები საქართველოსა და 5 ქალაქში

ლარი/კგX100, საცალო ფასები (წყარო: სსდ, ფასების სტატისტიკის სამმართველო)

პროდუქტი	საქართველო					თბილისი				
	II კვარტალი					II კვარტალი				
	1999	2000	2001	2002	2003	1999	2000	2001	2002	2003
პური	64	70	70	70	71	58	81	81	81	81
კარტოფილი	67	42	53	76	66	83	44	51	78	66
ლობიო	237	149	181	189	170	218	140	156	160	160
პურის ფქვილი	82	80	76	76	77	116	116	88	88	91
სიმინდის ფქვილი	59	66	75	84	81	69	74	74	83	78
ძროხის ხორცი	409	382	407	439	514	480	390	440	450	520
ღორის ხორცი	397	361	426	470	514	477	340	440	507	567
ქათმის ხორცი	463	446	466	481	475	430	430	430	462	470
მზესუმზირის ზეთი	246	205	180	257	241	269	226	226	251	244
ყველი	288	282	285	289	309	311	323	307	323	336
რძე	93	93	97	102	103	106	112	120	120	123
კვერცხი (10ც)	138	133	138	144	156	145	137	131	150	145
კომბოსტო	65	33	70	45	67	65	37	63	43	72
ხახვი	58	49	58	59	68	68	66	63	59	67
შაქარი	88	75	91	98	94	99	81	98	102	96

პროდუქტი	ქუთაისი					ბათუმი				
	II კვარტალი					II კვარტალი				
	1999	2000	2001	2002	2003	1999	2000	2001	2002	2003
პური	67	65	65	65	65	71	71	71	71	71
კარტოფილი	59	41	57	73	72	58	38	46	74	59
ლობიო	242	145	185	228	173	243	168	202	211	188
პურის ფქვილი	70	70	70	70	73	67	61	66	69	72
სიმინდის ფქვილი	49	46	46	76	70	59	67	75	81	83
ძროხის ხორცი	400	383	400	400	500	384	397	394	447	532
ღორის ხორცი	367	350	350	400	450	316	343	369	423	495
ქათმის ხორცი	400	450	400	450	450	536	517	554	563	513
მზესუმზირის ზეთი	242	222	155	257	258	233	179	164	291	231
ყველი	233	248	223	218	271	283	278	296	307	323
რძე	82	82	82	100	100	100	97	99	100	100
კვერცხი (10ც)	136	150	150	150	154	128	133	130	160	173
კომბოსტო	51	22	91	46	58	82	43	64	48	79
ხახვი	53	51	50	58	61	47	38	55	64	67
შაქარი	83	76	87	93	89	87	69	91	100	94

პროდუქტი	თელავი					გორი				
	II კვარტალი					II კვარტალი				
	1999	2000	2001	2002	2003	1999	2000	2001	2002	2003
პური	63	63	63	63	63	56	62	62	61	67
კარტოფილი	70	40	53	70	72	73	48	63	84	62
ლობიო	247	153	193	150	152	253	107	193	187	167
პურის ფქვილი	72	65	65	70	71	83	83	90	84	79
სიმინდის ფქვილი	57	87	145	118	88	70	80	83	80	113
ძროხის ხორცი	333	350	400	472	483	425	375	383	425	525
ღორის ხორცი	383	383	500	533	500	492	450	600	542	575
ქათმის ხორცი	387	388	432	427	460	435	400	445	434	439
მზესუმზირის ზეთი	250	193	193	218	239	240	197	170	230	220
ყველი	355	267	328	345	313	267	273	283	200	250
რძე	65	58	70	73	77	83	70	77	85	83
კვერცხი (10ც)	143	100	137	120	143	143	118	140	117	167
კომბოსტო	57	33	30	37	65	77	28	78	54	53
ხახვი	65	32	63	43	88	70	43	60	80	60
შაქარი	80	73	88	93	91	90	78	90	100	100

**ცხრილი დ1.2. სიღარიბის ოფიციალურ და გადასინჯულ ზღვრებზე ნაკლები
სამომხმარებლო ხარჯების მქონე შინამეურნეობათა პროცენტული წილი**

(წყარო: სსდ, შინამეურნეობათა გამოკვლევა)

მახასიათებელი	ოფიციალური ზღვარი						გადასინჯული ზღვარი					
	II კვარტალი						II კვარტალი					
	1998	1999	2000	2001	2002	2003	1998	1999	2000	2001	2002	2003
სიღარიბის ზღვრები (ლარი თვეში შრომისუნარიანი ასაკის მამაკაცზე)	104	118	118	116	126	130	68	76	75	75	79	82
რეგიონი												
აჭარის არ	48	60	53	73	67	71	23	31	29	43	39	43
გურია	56	61	66	47	68	59	22	30	35	22	35	32
თბილისი	56	63	58	47	50	48	25	35	32	24	22	19
იმერეთი და რაჭა-ლეჩხუმი	61	64	50	40	52	50	39	40	30	20	26	24
კახეთი	48	58	57	56	77	78	18	33	34	28	47	48
მცხეთა-მთიანეთი და შიდა ქართლი	49	50	49	55	70	64	26	32	25	28	46	38
სამეგრელო-ზემო სვანეთი	48	60	39	39	59	73	23	31	19	18	30	39
სამცხე-ჯავახეთი	51	56	81	70	79	67	21	36	53	40	50	37
ქვემო ქართლი	43	47	49	58	71	75	21	28	27	25	39	45
საქართველო	52	59	53	51	61	61	26	34	30	26	33	32
მთა/ბარი												
მთა	50	49	57	43	70	62	25	25	32	22	38	29
ბარი	53	60	53	52	60	61	26	36	30	26	33	33
საქართველო	52	59	53	51	61	61	26	34	30	26	33	32
ქალაქად/სოფლად												
დიდი ქალაქებში	55	64	57	55	55	53	27	38	32	27	27	25
მცირე ქალაქებში	64	77	69	63	75	69	36	53	44	37	50	41
სოფლად	46	49	47	44	64	66	22	25	25	22	34	36
საქართველო	52	59	53	51	61	61	26	34	30	26	33	32
კვინტილური ჯგუფები												
I კვინტილი	100	100	100	100	100	100	100	100	100	100	100	100
II კვინტილი	100	100	100	100	100	100	29	69	50	28	66	62
III კვინტილი	61	94	67	54	100	100	-	-	-	-	-	-
IV კვინტილი	-	-	-	-	6	6	-	-	-	-	-	-
V კვინტილი	-	-	-	-	-	-	-	-	-	-	-	-
საქართველო	52	59	53	51	61	61	26	34	30	26	33	32
ოჯახში ბავშვთა რაოდენობა												
უბავშვო ოჯახები	51	56	49	48	60	60	26	33	27	25	33	33
ერთბავშვიანი ოჯახები	49	59	54	51	63	60	21	34	29	24	31	30
ორბავშვიანი ოჯახები	60	63	59	54	64	62	30	33	35	28	34	31
სამ ან მეტბავშვიანი ოჯახები	58	74	70	64	66	75	30	41	42	36	38	42
საქართველო	52	59	53	51	61	61	26	34	30	26	33	32
შინამეურნეობის ფულადი და არაფულადი სახსრების ძირითადი წყარო												
დაქირავებული შრომა	53	63	58	53	57	55	20	33	31	25	28	25
სოფლის მეურნეობის გარეთ თვითდასაქმება	44	66	49	55	64	52	21	39	25	27	34	26
სოფლის მეურნეობა	39	42	41	40	63	63	16	19	20	16	36	29
ტრანსფერტები (სახელმწიფო, კერძო, უცხოეთიდან)	78	72	69	62	63	68	49	51	46	40	34	46
აქტივების გაყიდვა, ფულის სესხება ან შემოსავალი საკუთრებიდან	59	68	66	53	54	61	36	46	42	30	29	42
საქართველო	52	59	53	51	61	61	26	34	30	26	33	32

ცხრილი დ1.2 (გაგრძელება). სიღარიბის ოფიციალურ და გადასინჯულ ზღვრებზე ნაკლები სამომხმარებლო ხარჯების მქონე შინამეურნეობათა პროცენტული წილი

მახასიათებელი	ოფიციალური ზღვარი						გადასინჯული ზღვარი					
	II კვარტალი						II კვარტალი					
	1998	1999	2000	2001	2002	2003	1998	1999	2000	2001	2002	2003
სიღარიბის ოფიციალური ზღვარი (ლარი თვეში შრომისუნარიანი ასაკის მამაკაცზე)	104	118	118	116	126	130	68	76	75	75	79	82
შინამეურნეობის მეთაურის დასაქმების სტატუსი												
არააქტიური ან უმუშევარი	71	75	68	64	65	69	41	50	43	36	39	41
თვითდასაქმებული სოფლის მეურნეობაში	46	47	43	43	62	64	23	24	22	20	32	32
სახელმწიფო მოსამსახურე	47	59	56	45	51	49	13	28	29	24	23	25
კერძო ან სახელმწიფო საწარმოში დაქირავებით მომუშავე	48	54	53	42	53	47	22	27	27	15	23	19
თვითდასაქმებული არასასოფლო-სამეურნეო სექტორში	38	51	45	49	52	54	15	31	24	24	23	25
საქართველო	52	59	53	51	61	61	26	34	30	26	33	32
სოფლად მიწის დამუშავება და ბირუტყვის ფლობა*												
0.5 ჰა-ზე ნაკლები და 0-1.5 ძროხა	58	63	67	56	66	76	32	38	37	34	40	52
0.5 ჰა-ზე ნაკლები და 1.5 ან მეტი ძროხა	49	49	30	39	58	67	20	28	18	12	20	32
0.5-1 ჰა და 0-1.5 ძროხა	43	42	42	38	67	61	18	19	22	17	35	32
0.5-1 ჰა და 1.5 ან მეტი ძროხა	26	32	36	35	53	55	10	11	17	11	21	19
1 ჰა-ზე მეტი და 0-1.5 ძროხა	50	58	53	48	71	66	22	31	30	22	46	38
1 ჰა-ზე მეტი და 1.5 ან მეტი ძროხა	22	37	20	35	46	62	4	12	8	13	32	25
სოფლად	46	49	47	44	63	66	22	25	25	22	34	36
ქალაქად ერთ დასაქმებულზე მოსული ოჯახის წევრთა რაოდენობა												
1 წევრი	42	54	50	42	54	47	16	26	26	16	29	20
1.5 წევრი	48	48	64	44	41	40	19	18	34	18	20	17
2 წევრი	48	66	51	46	55	52	17	39	26	21	26	19
2.5 წევრი	48	67	59	52	61	51	18	37	14	27	30	15
3 და მეტი წევრი	53	66	57	60	57	54	24	37	36	29	28	27
ოჯახში არაყინაა დასაქმებული	80	81	76	70	72	72	55	63	53	46	49	47
ქალაქად	57	67	60	56	59	56	29	42	35	29	33	29
შინამეურნეობის ტიპი												
უბავშვო წყვილი	46	50	36	47	54	54	29	32	20	17	31	21
ბავშვიანი წყვილი	52	48	55	51	54	55	24	30	31	27	29	28
უბავშვო გაფართოებული შინამეურნეობა	47	57	47	46	55	58	20	33	23	21	28	27
ბავშვიანი გაფართოებული შინამეურნეობა	56	66	59	54	66	65	26	35	33	27	34	33
მარტოხელა მოზრდილი ან პენსიონერი ბავშვით	55	80	60	66	60	79	37	45	47	31	32	48
მარტოხელა მოზრდილი	50	54	56	45	54	63	26	29	35	24	37	41
მარტოხელა პენსიონერი	55	55	54	53	72	62	31	33	34	32	44	40
მარტოხელა პენსიონერი და მოზრდილი	60	62	53	47	60	67	33	43	30	29	30	43
საქართველო	52	59	53	51	61	61	26	34	30	26	33	32

*ბირუტყვის რაოდენობის დათვლისას 5 თხა ან ცხვარი 1 ძროხის ტოლფასადაა ჩათვლილი. ამდენად, ოჯახს შეიძლება ძროხების არამთელი რაოდენობა აღმოაჩნდეს.

ცხრილი ასახავს იმ შინამეურნეობათა წილს შესაბამისი კატეგორიის ყველა შინამეურნეობის ერთობლიობაში, რომელთა სამომხმარებლო ხარჯები, ექვივალენტურ მოზრდილთა შკალისა და ერთობლივი მოხმარების ეფექტის გათვალისწინებით, ნაკლებია სიღარიბის ოფიციალურ და გადასინჯულ ზღვრებზე. ოფიციალური სიღარიბის ზღვარის გაანგარიშების, აგრეთვე ექვივალენტურ მოზრდილთა შკალისა და ერთობლივი მოხმარების ეფექტის შესახებ დაწვრილებით ბიულეტენის მე-3 გამოშვებაშია მოთხრობილი.

ცხრილი დ1.3. მედიანური სამომხმარებლო ხარჯები

(ლარი/თვეში სულზე, 1998 წლის ფასებში)

(წყარო: სსდ, შინამეურნეობათა გამოკვლევა)

	მთელი მოსახლეობა						სიღარიბის ოფიციალურ ზღვარს ქვემოთ მყოფნი						სიღარიბის გადასინჯულ ზღვარს ქვემოთ მყოფნი					
მაზსიათებელი	II კვარტალი						II კვარტალი						II კვარტალი					
	1998	1999	2000	2001	2002	2003	1998	1999	2000	2001	2002	2003	1998	1999	2000	2001	2002	2003
რეგიონი																		
აჭარის არ	59	48	51	33	38	37	33	35	30	27	29	28	21	25	24	20	21	21
გურია	58	50	42	50	40	46	40	33	31	31	32	32	29	25	23	22	20	21
თბილისი	57	47	48	53	54	55	40	35	33	31	36	36	29	27	24	24	27	24
იმერეთი და რაჭა-ლეჩხუმი	46	45	51	57	48	52	29	32	32	32	32	34	22	23	24	23	23	23
კახეთი	66	52	50	49	35	34	42	35	32	34	28	28	28	25	22	26	21	22
მცხეთა-მთიანეთი და შიდა ქართლი	61	59	55	46	36	41	41	34	30	30	27	29	27	27	20	21	21	21
სამეგრელო-ზემო სვანეთი	66	51	64	58	41	38	37	37	35	32	32	30	26	27	25	24	25	21
სამცხე-ჯავახეთი	59	49	32	38	32	38	36	31	28	29	26	28	27	19	20	22	18	21
ქვემო ქართლი	70	61	57	48	40	33	36	35	35	33	31	28	26	26	26	22	21	22
საქართველო	59	51	51	50	44	44	37	34	32	31	31	31	26	25	24	23	23	22
მთა/ბარი																		
მთა	60	60	50	55	40	44	36	38	32	31	31	34	25	25	23	22	21	22
ბარი	58	49	52	49	44	44	37	34	32	32	31	30	26	25	24	23	23	22
საქართველო	59	51	51	50	44	44	37	34	32	31	31	31	26	25	24	23	23	22
ქალაქად/სოფლად																		
დიდი ქალაქებში	56	45	49	47	50	51	37	33	32	31	34	34	26	26	24	23	26	23
მცირე ქალაქებში	48	39	41	43	34	38	35	32	31	31	28	28	25	24	23	22	23	22
სოფლად	65	61	56	54	41	40	38	36	32	32	30	30	26	25	22	22	21	21
საქართველო	59	51	51	50	44	44	37	34	32	31	31	31	26	25	24	23	23	22
კვინტილური ჯგუფები																		
I კვინტილი	22	20	19	20	17	17	22	20	19	20	17	17	22	20	19	20	17	17
II კვინტილი	41	34	34	34	30	30	41	34	34	34	30	30	34	32	32	30	28	28
III კვინტილი	57	49	50	48	42	42	53	48	47	44	42	42	-	-	-	-	-	-
IV კვინტილი	79	72	71	67	59	59	-	-	-	-	49	50	-	-	-	-	-	-
V კვინტილი	134	127	131	118	97	104	-	-	-	-	-	-	-	-	-	-	-	-
საქართველო	59	51	51	50	44	44	37	34	32	31	31	31	26	25	24	23	23	22
ოჯახში ბავშვთა რაოდენობა																		
უბავშვო ოჯახები	68	60	62	58	50	50	42	38	37	36	35	36	29	28	28	27	26	25
ერთბავშვიანი ოჯახები	55	47	47	46	39	40	36	32	32	32	29	29	24	25	22	22	22	21
ორბავშვიანი ოჯახები	44	41	38	40	35	37	31	30	27	27	27	28	22	22	20	19	19	19
სამ ან მეტბავშვიანი ოჯახები	40	31	28	30	29	29	27	26	24	24	21	24	17	18	17	18	16	17
საქართველო	59	51	51	50	44	44	37	34	32	31	31	31	26	25	24	23	23	22
შინამეურნეობის ფულადი და არაფულადი სახსრების ძირითადი წყარო																		
დაქირავებული შრომა	57	47	47	47	47	48	38	37	32	31	32	33	26	27	23	22	24	23
სოფლის მეურნეობის გარეთ																		
თვითდასაქმება	62	43	51	45	45	48	35	31	30	30	34	30	25	24	23	23	24	23
სოფლის მეურნეობა	72	66	63	57	41	43	40	39	34	35	29	33	27	27	26	24	22	22
ტრანსფერტები (სახელმწიფო, კერძო, უცხოეთიდან)	42	39	43	45	43	39	36	30	31	31	32	27	27	24	24	24	22	21
აქტივების გაყიდვა, ფულის სესხება ან შემოსავალი საკუთრებიდან	49	42	41	44	49	41	29	30	31	29	30	25	20	24	21	18	23	21
საქართველო	59	51	51	50	44	44	37	34	32	31	31	31	26	25	24	23	23	22
შინამეურნეობის მეთაურის დასაქმების სტატუსი																		
არააქტიური ან უმუშევარი	44	38	41	42	41	39	35	30	31	30	29	29	26	25	23	22	22	21
თვითდასაქმებული სოფლის მეურნეობაში	64	61	61	55	42	43	36	36	32	33	31	31	25	26	23	23	23	22
სახელმწიფო მოსამსახურე	68	56	51	56	53	55	44	37	35	31	36	34	25	26	27	24	22	24
კერძო ან სახელმწიფო საწარმოში																		
დაქირავებით მომუშავე	62	55	54	59	46	54	38	38	33	32	34	35	26	28	23	23	28	25
თვითდასაქმებული არა სოფლის მეურნეობაში	70	58	55	50	49	48	45	33	32	32	36	32	25	25	24	28	25	24
საქართველო	59	51	51	50	44	44	37	34	32	31	31	31	26	25	24	23	23	22

ცხრილი დ1.3 (გაგრძელება). მედიანური სამომხმარებლო ხარჯები (ლარი/თვეში სულზე, 1998 წლის ფასებში)

	მთელი მოსახლეობა						სიღარიბის ოფიციალურ ზღვარს ქვემოთ მყოფნი						სიღარიბის გადამსწრე ზღვარს ქვემოთ მყოფნი					
მასსიათებელი	II კვარტალი						II კვარტალი						II კვარტალი					
	1998	1999	2000	2001	2002	2003	1998	1999	2000	2001	2002	2003	1998	1999	2000	2001	2002	2003
სოფლად მიწის დამუშავება და ბირუტყვის ფლობა*																		
0.5 ჰა-ზე ნაკლები და 0-1.5 ძროხა	53	51	42	47	39	33	35	34	31	29	29	27	27	22	22	21	22	20
0.5 ჰა-ზე ნაკლები და 1.5 ან მეტი ძროხა	57	61	62	57	45	39	38	35	30	32	33	30	24	29	24	21	19	21
0.5-1 ჰა და 0-1.5 ძროხა	70	70	59	58	40	45	42	40	33	34	30	31	28	25	24	25	18	22
0.5-1 ჰა და 1.5 ან მეტი ძროხა	80	75	62	58	47	48	39	38	34	34	32	35	36	29	22	18	22	26
1 ჰა-ზე მეტი და 0-1.5 ძროხა	60	55	51	54	35	41	39	35	31	33	26	29	22	26	20	24	20	20
1 ჰა-ზე მეტი და 1.5 ან მეტი ძროხა	88	64	88	60	48	41	39	38	34	33	26	33	22	31	24	24	23	21
სოფლად	65	61	58	54	41	40	38	36	32	32	30	30	26	25	22	22	21	21
ქალაქად ერთი დასაქმებულზე მოსული ოჯახის წევრთა რაოდენობა																		
1 წევრი	88	72	66	73	67	68	53	45	42	46	42	43	29	35	32	33	34	36
1.5 წევრი	59	59	38	53	60	61	38	38	29	31	31	32	26	26	22	26	26	24
2 წევრი	65	44	54	52	52	54	46	35	36	35	36	38	26	28	26	24	25	23
2.5 წევრი	53	39	38	39	40	45	37	29	32	28	29	34	23	24	21	22	17	22
3 და მეტი წევრი	52	41	43	40	45	45	34	31	28	30	30	30	24	24	22	21	22	22
ოჯახში არაყენი დასაქმებული	40	35	38	41	40	38	35	29	32	31	32	30	27	25	26	25	25	23
ქალაქად	55	43	46	45	46	48	37	33	32	31	32	32	25	25	24	23	25	23
შინამეურნეობის ტიპი																		
უბავეშო წვეილი	78	73	85	79	62	64	40	40	41	47	34	44	29	36	28	31	25	28
ბავშვიანი წვეილი	54	58	48	48	47	45	38	32	31	30	32	30	24	26	21	24	23	22
უბავეშო გაფართოებული შინამეურნეობა	64	50	56	53	47	47	37	34	34	32	32	33	26	26	26	22	24	22
ბავშვიანი გაფართოებული შინამეურნეობა	47	39	38	40	34	36	31	30	27	27	26	27	21	21	20	19	19	20
მარტონხელა მოზრდილი ან პენსიონერი ბავშვით	55	50	51	41	49	38	31	45	31	39	37	30	26	28	28	34	20	17
მარტონხელა მოზრდილი	103	93	80	92	82	62	56	51	53	52	43	47	36	37	41	44	38	37
მარტონხელა პენსიონერი	72	75	67	67	50	54	46	43	40	42	39	37	34	30	32	31	27	26
მარტონხელა პენსიონერი და მოზრდილი	53	51	58	62	50	41	40	37	32	32	37	31	27	30	25	29	24	24
საქართველო	59	51	51	50	44	44	37	34	32	31	31	31	26	25	24	23	23	22

*ბირუტყვის რაოდენობის დათვლისას 5 თხა ან ცხვარი 1 ძროხის ტოლფასადაა ჩათვლილი. ამდენად, ოჯახს შეიძლება ძროხების არამთელი რაოდენობა აღმოაჩნდეს.

ცხრილში წარმოდგენილი კვარტალური მონაცემები წარმოადგენს ერთ სულზე მთლიანი სამომხმარებლო ხარჯების მიხედვით შინამეურნეობათა განაწილებების მედიანების შეფასებებს შემთხვევით შერჩევაში მოხვედრილ შინამეურნეობებზე კვარტალური დაკვირვების მიხედვით. სამომხმარებლო ხარჯები, გარდა ფულადი ხარჯებისა, მოიცავს შინამეურნეობის მიერ შინმოწეული პროდუქციის თვითმომხმარებას, შეფასებულს მიმდინარე საბაზრო ფასებში საგაჭრო ფასდანამატის გათვალისწინებით.

ცხრილი დ1.4. მედიანური სასურსათო ხარჯები (ლარი/თვეში სულზე, 1998 წლის ფასებში)

(წყარო: სსდ, შინამეურნეობათა გამოკვლევა)

	მიწველი მოსახლეობა						სიღარიბის თეორიული ზღვარის ქვემოთ მყოფნი						სიღარიბის გადასინჯულ ზღვარის ქვემოთ მყოფნი					
მასშტაბი	II კვარტალი						II კვარტალი						II კვარტალი					
	1998	1999	2000	2001	2002	2003	1998	1999	2000	2001	2002	2003	1998	1999	2000	2001	2002	2003
რეგიონი																		
აჭარის არ	38	29	32	21	24	22	24	22	22	18	17	18	17	15	15	14	13	13
გურია	47	39	36	39	29	33	32	26	26	26	22	23	24	17	18	17	15	14
თბილისი	36	29	30	30	29	27	26	22	21	19	21	19	19	17	17	16	15	14
იმერეთი და რაჭა-ლეჩხუმი	34	31	40	43	32	36	20	20	23	23	21	22	14	16	19	17	16	15
კახეთი	50	39	38	40	22	23	34	26	24	27	19	20	22	19	17	21	14	15
მცხეთა-მთიანეთი და შიდა ქართლი	46	43	39	32	22	27	28	24	21	22	17	19	17	20	13	15	14	12
სამეგრელო-ზემო სვანეთი	46	40	51	44	28	25	30	27	26	25	21	22	21	19	18	17	18	15
სამცხე-ჯავახეთი	45	35	25	24	21	25	27	20	20	20	18	20	20	13	14	16	13	14
ქვემო ქართლი	48	42	36	31	26	23	29	26	25	24	20	19	20	19	19	16	14	15
საქართველო	41	34	36	33	27	27	27	23	23	22	20	20	18	17	17	16	15	14
მთა/ბარი																		
მთა	46	47	40	43	27	32	27	29	24	22	20	24	17	18	17	17	14	17
ბარი	40	32	35	32	27	26	26	22	23	22	20	20	19	17	17	16	15	14
საქართველო	41	34	36	33	27	27	27	23	23	22	20	20	18	17	17	16	15	15
ქალაქად/სოფლად																		
დიდი ქალაქებში	35	28	30	27	27	26	25	22	21	20	20	19	26	26	24	23	26	23
მცირე ქალაქებში	34	25	28	29	23	23	25	20	22	21	19	19	25	24	23	22	23	22
სოფლად	51	47	45	42	28	28	29	27	25	24	20	21	26	25	22	22	21	21
საქართველო	41	34	36	33	27	27	27	23	23	22	20	20	26	25	24	23	23	22
კონტინენტური ჯგუფები																		
I კვინტილი	16	13	14	15	12	11	16	13	14	15	12	11	16	13	14	15	12	11
II კვინტილი	29	23	26	24	20	20	29	23	26	24	20	20	25	22	24	21	19	19
III კვინტილი	41	34	36	34	29	28	38	34	34	32	29	28	-	-	-	-	-	-
IV კვინტილი	58	51	52	48	37	36	-	-	-	-	33	39	-	-	-	-	-	-
V კვინტილი	95	87	92	81	51	55	-	-	-	-	-	-	-	-	-	-	-	-
საქართველო	41	34	36	33	27	27	27	23	23	22	20	20	18	17	17	16	15	14
ოჯახში ბავშვთა რაოდენობა																		
უბავშვო ოჯახები	47	41	43	41	31	31	30	25	27	25	22	22	21	18	21	19	17	17
ერთბავშვიანი ოჯახები	38	29	31	30	24	24	24	21	21	20	18	18	17	17	16	15	13	14
ორბავშვიანი ოჯახები	31	28	27	26	23	23	22	21	18	18	17	18	15	15	14	14	12	13
სამ ან მეტბავშვიანი ოჯახები	30	24	23	21	20	20	20	19	16	18	14	17	13	14	12	14	10	13
საქართველო	41	34	36	33	27	27	27	23	23	22	20	20	18	17	17	16	15	15
შინამეურნეობის ფულადი და არაფულადი სახსრების ძირითადი წყარო																		
დაქირავებული შრომა	37	30	30	27	29	26	26	23	21	18	21	18	17	17	16	15	15	13
სოფლის მეურნეობის გარეთ																		
თვითდასაქმება	39	25	29	27	25	26	26	20	20	21	21	19	17	15	15	17	17	16
სოფლის მეურნეობა	58	52	51	46	27	32	31	31	29	28	19	24	21	21	21	19	14	17
ტრანსფერები (სახელმწიფო, კერძო, უცხოეთიდან)	31	25	27	28	27	23	25	19	21	21	20	16	20	15	17	16	15	12
აქტივების გაყიდვა, ფულის სესხება ან შემოსავალი საკუთრებიდან	34	28	27	29	28	23	19	20	20	19	21	17	14	17	14	13	16	12
საქართველო	41	34	36	33	27	27	27	23	23	22	20	20	18	17	17	16	15	14
შინამეურნეობის მეთაურის დასაქმების სტატუსი																		
არააქტიური ან უმუშევარი	31	25	27	27	24	23	25	21	22	19	18	18	19	16	17	15	14	13
თვითდასაქმებული სოფლის მეურნეობაში	50	48	49	43	30	31	28	27	26	26	22	22	19	19	18	17	16	15
სახელმწიფო მოსამსახურე	43	34	35	31	31	31	30	24	23	20	21	20	17	17	17	16	13	16
კერძო ან სახელმწიფო საწარმოში																		
დაქირავებით მომუშავე	39	34	32	34	27	29	24	23	24	23	21	20	15	17	16	16	18	13
თვითდასაქმებული არა სოფლის მეურნეობაში	44	35	36	30	28	28	30	22	20	21	21	20	19	17	16	19	17	16
საქართველო	41	34	36	33	27	27	27	23	23	22	20	20	18	17	17	16	15	14

ცხრილი დ1.4 (გაგრძელება). მედიაწერი სასურსათო ხარჯები

(ლარი/თვეში სულზე, 1998 წლის ფასებში)

მანასიათებელი	მთელი მოსახლეობა						სიღარიბის ოფიციალურ ზღვარს ქვემოთ მყოფნი						სიღარიბის გადასინჯულ ზღვარს ქვემოთ მყოფნი					
	II კვარტალი						II კვარტალი						II კვარტალი					
	1998	1999	2000	2001	2002	2003	1998	1999	2000	2001	2002	2003	1998	1999	2000	2001	2002	2003
სოფლად მიწის დამუშავება და პირუტყვის ფლობა*																		
0.5 ჰა-ზე ნაკლები და 0-1.5 ძროხა	40	38	30	33	26	24	26	24	23	21	19	19	20	16	16	15	15	16
0.5 ჰა-ზე ნაკლები და 1.5 ან მეტი ძროხა	45	49	52	44	32	29	27	26	24	24	26	23	18	19	17	16	14	14
0.5-1 ჰა და 0-1.5 ძროხა	58	56	51	47	28	30	33	30	27	27	21	21	21	19	19	20	13	16
0.5-1 ჰა და 1.5 ან მეტი ძროხა	67	60	51	48	31	33	32	29	32	25	23	25	28	20	17	16	17	19
1 ჰა-ზე მეტი და 0-1.5 ძროხა	51	41	42	44	23	28	29	26	26	24	18	19	16	21	17	20	13	12
1 ჰა-ზე მეტი და 1.5 ან მეტი ძროხა	70	48	69	44	28	29	31	30	28	23	18	24	17	24	18	15	15	15
სოფლად	51	47	45	42	28	28	29	27	25	24	21	21	19	19	17	17	14	16
ქალაქად ერთ დასახლებულზე მოსული ოჯახის წევრთა რაოდენობა																		
1 წევრი	51	41	42	44	40	37	33	29	32	30	25	25	17	22	24	22	22	21
1.5 წევრი	37	32	25	31	33	34	23	23	20	22	20	19	20	17	15	17	18	15
2 წევრი	39	27	32	30	28	30	31	22	24	22	21	21	17	19	16	17	16	14
2.5 წევრი	32	21	26	21	22	24	23	19	23	17	17	18	17	17	15	16	11	11
3 და მეტი წევრი	33	25	27	24	23	23	23	20	18	18	18	17	14	15	15	15	13	13
ოჯახში არაყინა დასახლებული	29	24	27	27	24	22	24	20	23	21	19	18	19	16	19	15	15	13
ქალაქად	35	27	30	27	26	26	25	21	22	20	20	19	18	17	17	16	15	14
შინამეურნეობის ტიპი																		
უბავშვო წყვილი	59	48	61	49	40	42	29	32	28	31	27	29	22	25	20	24	17	18
ბავშვიანი წყვილი	36	36	31	32	25	26	25	22	19	21	19	18	14	17	15	17	14	13
უბავშვო გაფართოებული შინამეურნეობა	41	34	39	35	28	29	26	22	25	22	21	20	18	17	18	16	16	14
ბავშვიანი გაფართოებული შინამეურნეობა	32	26	27	27	22	22	22	21	19	18	17	17	16	15	14	14	12	13
მარტოხელა მოზრდილი ან პენსიონერი ბავშვით	34	31	33	29	30	26	20	27	23	27	22	17	19	20	21	19	16	10
მარტოხელა მოზრდილი	63	58	48	57	44	32	42	36	37	34	28	26	25	20	31	31	24	24
მარტოხელა პენსიონერი	55	53	52	47	33	36	35	31	31	29	24	24	25	22	24	21	20	19
მარტოხელა პენსიონერი და მოზრდილი	41	32	40	37	33	28	29	24	26	25	23	22	17	17	19	24	18	16
საქართველო	41	34	36	33	27	27	27	23	23	22	20	20	18	17	17	16	15	14

*პირუტყვის რაოდენობის დათვლისას 5 თხა ან ცხვარი 1 ძროხის ტოლფასადაა ჩათვლილი. ამდენად, ოჯახს შეიძლება ძროხების არამთელი რაოდენობა აღმოაჩნდეს.

ცხრილში მოყვანილი კვარტალური მონაცემები ისეთივე პრინციპით მიიღება, როგორითაც წინა ცხრილში, ოღონდ სამომხმარებლო ხარჯების ნაცვლად სასურსათო ხარჯები გამოიყენება. სასურსათო ხარჯები, რომლებიც მთლიანი სამომხმარებლო ხარჯების ნაწილს წარმოადგენს, გარდა ფულადი ხარჯებისა, მოიცავს შინმოწეული სურსათის მოხმარებასაც. ეს უკანასკნელი შეფასებულია მიმდინარე საბაზრო ფასებში (სავაჭრო ფასდამატის გათვალისწინებით).

ცხრილი დ1.5. სასურსათო ხარჯების საშუალო პროცენტული წილი მთლიან სამომხმარებლო ხარჯებში

(წყარო: სსდ, შინამეურნეობათა გამოკვლევა)

	მთელი მოსახლეობა						სიღარიბის ოფიციალურ ზღვარს ქვემოთ მყოფნი						სიღარიბის გადასინჯულ ზღვარს ქვემოთ მყოფნი					
	II კვარტალი						II კვარტალი						II კვარტალი					
მასშტაბი	1998	1999	2000	2001	2002	2003	1998	1999	2000	2001	2002	2003	1998	1999	2000	2001	2002	2003
რეგიონი																		
აჭარის არ	85	82	79	78	77	65	73	62	65	70	67	66	74	61	68	74	66	66
გურია	74	79	77	76	69	66	82	78	80	77	76	75	81	74	78	79	78	71
თბილისი	79	77	79	70	61	64	70	65	66	63	61	57	70	68	68	65	61	62
იმერეთი და რაჭა-ლეჩხუმი	72	70	67	68	61	62	73	70	73	73	70	73	71	69	74	74	66	70
კახეთი	61	58	56	53	50	49	80	79	78	79	70	72	80	79	77	79	71	71
მცხეთა-მთიანეთი და შიდა ქართლი	71	68	67	68	64	65	72	73	69	72	66	68	72	73	68	69	66	66
სამეგრელო-ზემო სვანეთი	80	77	70	77	71	72	78	78	74	78	72	73	84	76	70	77	74	75
სამცხე-ჯავახეთი	59	56	56	60	59	61	76	72	75	75	71	73	77	69	72	76	73	71
ქვემო ქართლი	74	74	72	69	68	68	75	77	70	70	70	71	76	78	73	71	70	72
საქართველო	72	70	67	68	61	62	74	71	71	71	68	68	74	71	72	72	68	69
მთა/ბარი																		
მთა	80	80	78	77	73	75	77	76	76	76	73	74	71	69	75	76	71	75
ბარი	70	68	65	66	60	60	73	70	70	70	67	67	74	71	71	71	67	68
საქართველო	72	70	67	68	61	62	74	71	71	71	68	68	74	71	72	72	68	69
ქალაქად/სოფლად																		
დიდი ქალაქებში	60	57	54	54	52	51	69	66	65	65	62	59	71	69	69	67	63	63
მცირე ქალაქებში	69	71	59	67	64	62	73	68	69	70	69	69	75	69	69	71	69	66
სოფლად	81	79	77	79	70	71	79	78	77	78	72	74	76	75	76	78	71	73
საქართველო	72	70	67	68	61	62	74	71	71	71	68	68	74	71	72	72	68	69
კვინტილური ჯგუფები																		
I კვინტილი	73	71	72	73	68	69	73	71	72	73	68	69	74	72	72	73	68	69
II კვინტილი	75	70	71	70	68	69	75	70	71	70	68	69	74	70	71	70	67	69
III კვინტილი	72	72	70	71	68	67	72	72	69	72	68	67	-	-	-	-	-	-
IV კვინტილი	73	73	71	70	63	64	-	-	-	-	65	68	-	-	-	-	-	-
V კვინტილი	70	68	62	64	55	55	-	-	-	-	-	-	-	-	-	-	-	-
საქართველო	72	70	67	68	61	62	74	71	71	71	68	68	74	71	72	72	68	69
ოჯახში ბავშვთა რაოდენობა																		
უბავშვო ოჯახები	73	72	67	70	64	63	74	71	72	72	68	68	74	71	73	72	68	69
ერთბავშვიანი ოჯახები	68	66	64	62	55	57	72	69	67	69	65	67	71	71	69	70	67	69
ორბავშვიანი ოჯახები	70	63	66	63	58	60	74	72	71	70	68	68	73	73	69	70	65	67
სამ ან მეტბავშვიანი ოჯახები	76	74	73	67	57	67	77	78	74	75	68	71	75	75	73	77	66	69
საქართველო	72	70	67	68	61	62	74	71	71	71	68	68	74	71	72	72	68	69
შინამეურნეობის ფულადი და არაფულადი სახსრების ძირითადი წყარო																		
დაქირაავებული შრომა	62	60	57	56	61	53	68	65	65	64	64	59	69	67	67	68	68	62
სოფლის მეურნეობის გარეთ																		
თვითდასაქმება	60	59	55	60	56	55	70	64	63	67	59	67	67	67	66	69	66	68
სოფლის მეურნეობა	83	81	81	80	65	75	82	82	81	80	65	77	81	80	80	81	68	77
ტრანსფერტები (სახელმწიფო, კერძო, უცხოეთიდან)	68	61	52	61	58	55	73	67	68	69	63	61	75	68	70	70	68	64
აქტივების გაყიდვა, ფულის სესხება ან შემოსავალი საკუთრებიდან	68	70	57	59	59	46	70	72	68	71	62	63	69	72	69	69	68	67
საქართველო	72	70	67	68	61	62	74	71	71	71	68	68	74	71	72	72	68	69
შინამეურნეობის მეთაურის დასაქმების სტატუსი																		
არააქტიური ან უმუშევარი	70	67	61	63	56	60	74	70	69	68	64	66	75	71	72	70	65	67
თვითდასაქმებული სოფლის მეურნეობაში	81	79	79	80	74	72	79	79	79	79	75	75	77	77	77	78	72	74
სახელმწიფო მოსამსახურე	66	60	55	62	59	58	69	65	65	67	66	64	72	66	65	68	67	68
კერძო ან სახელმწიფო საწარმოში																		
დაქირაავებით მომუშავე	61	64	57	56	50	51	68	66	67	69	63	59	65	65	68	73	59	60
თვითდასაქმებული არა სოფლის მეურნეობაში	62	64	57	59	51	54	69	66	66	66	63	65	71	71	70	67	67	65
საქართველო	72	70	67	68	61	62	74	71	71	71	68	68	74	71	72	72	68	69

ცხრილი დ1.5 (გაგრძელება). სასურსათო ხარჯების საშუალო პროცენტული წილი მთლიან სამომხმარებლო ხარჯებში

მახასიათებელი	მთელი მოსახლეობა						სიღარიბის ოფიციალურ ზღვარს ქვემოთ მყოფნი						სიღარიბის გადასინჯულ ზღვარს ქვემოთ მყოფნი					
	II კვარტალი						II კვარტალი						II კვარტალი					
	1998	1999	2000	2001	2002	2003	1998	1999	2000	2001	2002	2003	1998	1999	2000	2001	2002	2003
სოფლად მიწის დამუშავება და პირუტყვის ფლობა*																		
0.5 ჰა-ზე ნაკლები და 0-1.5 ძროხა	76	75	70	75	69	69	76	74	72	76	71	74	75	71	73	76	70	74
0.5-1 ჰა და 0-1.5 ძროხა	79	75	77	77	72	76	77	74	76	76	76	76	77	70	76	78	74	73
0.5-1 ჰა და 1.5 ან მეტი ძროხა	84	83	82	82	69	71	82	82	79	81	74	74	79	76	78	79	72	73
1 ჰა-ზე მეტი და 0-1.5 ძროხა	85	80	82	83	71	74	83	80	85	79	74	76	83	77	82	86	75	75
1 ჰა-ზე მეტი და 1.5 ან მეტი ძროხა	82	79	79	76	71	68	80	80	81	79	68	70	77	82	78	81	66	69
1 ჰა-ზე მეტი და 1.5 ან მეტი ძროხა	82	80	76	75	75	71	78	82	83	75	72	75	76	81	75	67	76	73
სოფლად	81	79	78	79	70	71	79	78	77	78	72	74	76	75	76	78	71	73
ქალაქად ერთ დისაქმებულზე მოსული ოჯახის წევრთა რაოდენობა																		
1 წევრი	58	60	51	57	59	51	69	65	69	68	65	65	67	68	70	64	68	64
1.5 წევრი	64	57	60	51	54	52	67	67	63	67	63	58	73	65	67	67	68	52
2 წევრი	59	60	51	55	54	54	66	65	64	66	62	60	68	70	67	70	67	70
2.5 წევრი	63	32	61	58	41	55	67	67	67	63	63	57	72	72	60	70	58	47
3 და მეტი წევრი	60	63	56	56	53	51	68	65	64	64	62	60	68	67	67	68	62	62
ოჯახში არაფინანსება დასაქმებული	71	63	63	60	55	58	75	69	69	69	65	63	75	71	73	69	65	66
ქალაქად	62	60	55	57	54	53	70	66	66	66	63	61	72	69	69	68	65	64
შინამეურნეობის ტიპი																		
უბავშვო წყვილი	68	74	72	72	67	65	75	73	69	75	73	69	74	76	73	79	72	67
ბავშვიანი წყვილი	68	63	60	59	55	56	72	69	66	73	62	66	72	68	69	70	61	66
უბავშვო გაფართოებული																		
შინამეურნეობა	69	70	61	68	61	59	72	69	70	69	67	66	73	70	71	69	67	66
ბავშვიანი გაფართოებული																		
შინამეურნეობა	70	66	67	64	57	60	74	72	71	70	67	68	73	73	69	72	67	69
მარტოხელა მოზრდილი ან პენსიონერი																		
ბავშვით	67	67	70	66	58	68	69	69	68	69	68	70	68	75	73	62	75	65
მარტოხელა მოზრდილი	63	64	59	61	62	52	69	69	68	70	65	61	73	66	69	72	65	63
მარტოხელა პენსიონერი	82	79	74	77	69	70	78	75	75	74	70	72	76	74	77	73	69	74
მარტოხელა პენსიონერი და მოზრდილი	76	71	75	70	64	67	74	67	71	74	68	71	72	65	73	81	72	74
საქართველო	72	70	67	68	61	62	74	71	71	71	68	68	74	71	72	72	68	69

*პირუტყვის რაოდენობის დათვლისას 5 თხა ან ცხვარი 1 ძროხის ტოლფასადაა ჩათვლილი. ამდენად, ოჯახს შეიძლება ძროხების არამთელი რაოდენობა აღმოაჩნდეს.

როგორც სასურსათო, ისე სამომხმარებლო ხარჯები მოიცავს შინამეურნეობის მიერ მოწეულ პროდუქციას, შეფასებულს შინამეურნეობათა გამოკვლევის შედეგად მიღებული მყიდველის ფასებში (სავაჭრო ფასდანიშნის გათვალისწინებით). კვარტალური მონაცემები მიღებულია შესაბამისი პერიოდის განმავლობაში შესაბამის კატეგორიაში მოხვედრილი ყველა შინამეურნეობის ჯამური სასურსათო ხარჯების გაყოფით ჯამურ სამომხმარებლო ხარჯებზე.

ცხრილი დ1.6. შინამეურნეული სურსათის საშუალო პროცენტული წილი მთლიან სასურსათო ხარჯებში

(წყარო: სსდ, შინამეურნეობათა გამოკვლევა)

მახასიათებელი	მთელი მოსახლეობა						სიღარიბის ოფიციალურ ზღვარს ქვემოთ მყოფნი						სიღარიბის გადასინჯულ ზღვარს ქვემოთ მყოფნი					
	II კვარტალი						II კვარტალი						II კვარტალი					
	1998	1999	2000	2001	2002	2003	1998	1999	2000	2001	2002	2003	1998	1999	2000	2001	2002	2003
რეგიონი																		
აჭარის არ	21	25	23	32	23	16	49	38	29	35	34	25	50	43	35	43	38	23
გურია	61	62	60	63	55	56	58	52	58	60	52	59	59	44	53	50	46	56
თბილისი	5	4	8	9	5	4	7	6	10	12	5	4	7	5	10	11	5	5
იმერეთი და რაჭა-ლეჩხუმი	65	56	66	58	50	55	42	31	40	44	44	49	35	29	34	37	39	41
კახეთი	65	68	64	62	48	46	54	59	59	57	48	49	48	55	54	56	47	47
მცხეთა-მთიანეთი და შიდა ქართლი	67	60	67	59	40	46	43	38	39	42	34	44	42	28	29	34	29	41
სამეგრელო-ზემო სვანეთი	48	65	64	64	60	49	39	53	47	43	57	52	27	33	37	32	42	50
სამცხე-ჯავახეთი	59	64	65	53	46	50	61	61	65	58	52	55	47	49	51	55	55	48
ქვემო ქართლი	37	39	44	38	30	32	27	47	32	33	30	36	35	43	28	31	23	35
საქართველო	44	45	49	45	34	35	34	35	36	38	34	37	31	29	31	35	32	36
მთა/ბარი																		
მთა	63	53	60	61	54	47	58	48	56	57	62	48	55	48	50	54	63	43
ბარი	41	43	47	42	32	34	29	32	31	35	31	36	27	27	27	32	28	35
საქართველო	44	45	49	45	34	35	34	35	36	38	34	37	31	29	31	35	32	36
ქალაქად/სოფლად																		
დიდი ქალაქებში	7	7	10	12	6	6	9	10	13	15	6	7	9	10	13	13	8	8
მცირე ქალაქებში	32	37	42	37	30	27	27	22	28	29	24	26	30	18	24	29	22	20
სოფლად	68	65	69	65	56	57	58	61	59	60	56	56	53	59	54	59	52	53
საქართველო	44	45	49	45	34	35	34	35	36	38	34	37	31	29	31	35	32	36
კვინტილური ჯგუფები																		
I კვინტილი	33	27	33	34	32	32	33	27	33	34	32	32	33	27	33	34	32	32
II კვინტილი	33	31	34	36	34	37	33	31	34	36	34	37	26	32	29	37	31	39
III კვინტილი	36	40	41	46	35	39	35	41	39	44	35	39	-	-	-	-	-	-
IV კვინტილი	44	46	49	49	38	37	-	-	-	-	22	37	-	-	-	-	-	-
V კვინტილი	53	52	57	48	32	33	-	-	-	-	0	0	-	-	-	-	-	-
საქართველო	44	45	49	45	34	35	34	35	36	38	34	37	31	29	31	35	32	36
ოჯახში ბავშვთა რაოდენობა																		
უბავშვო ოჯახები	47	48	52	49	36	38	34	36	37	38	34	38	31	30	33	35	30	34
ერთბავშვიანი ოჯახები	33	33	40	35	28	29	30	29	28	34	28	35	29	23	25	31	30	36
ორბავშვიანი ოჯახები	40	39	44	43	32	32	34	34	39	38	40	38	30	34	33	33	37	41
სამ ან მეტბავშვიანი ოჯახები	50	47	47	48	28	40	37	45	40	45	35	40	40	43	29	43	42	38
საქართველო	44	45	49	45	34	35	34	35	36	38	34	37	31	29	31	35	32	36
შინამეურნეობის ფულადი და არაფულადი სახსრების ძირითადი წყარო																		
დაქირავებული შრომა	14	14	14	19	29	9	15	13	14	17	28	10	12	12	13	16	29	11
სოფლის მეურნეობის გარეთ	12	13	16	23	30	13	14	15	17	25	29	15	13	11	19	19	29	17
თვითდასაქმება	74	73	74	70	41	62	66	70	66	68	40	63	63	69	62	71	36	65
სოფლის მეურნეობა	19	15	19	24	32	16	20	15	16	25	31	18	23	13	14	28	30	17
ტრანსფერტები (სახელმწიფო, კერძო, უცხოეთიდან)	39	35	39	31	30	25	41	37	32	25	32	26	35	31	32	28	27	26
აქტივების გაყიდვა, ფულის სესხება ან შემოსავალი საკუთრებიდან	44	45	49	45	34	35	34	35	36	38	34	37	31	29	31	35	32	36
საქართველო	44	45	49	45	34	35	34	35	36	38	34	37	31	29	31	35	32	36
შინამეურნეობის მეთაურის დასაქმების სტატუსი																		
არააქტიური ან უმუშევარი	26	23	29	29	21	21	22	22	28	27	22	25	22	19	25	25	23	25
თვითდასაქმებული სოფლის მეურნეობაში	68	68	73	67	57	60	57	66	59	62	58	60	50	60	54	59	53	58
სახელმწიფო მოსამსახურე	28	26	29	35	20	24	27	20	18	25	22	26	33	18	15	25	21	25
კერძო ან სახელმწიფო საწარმოში	21	29	22	27	23	17	18	13	22	26	24	16	14	13	22	24	11	13
დაქირავებით მომუშავე	17	31	27	30	16	23	12	21	29	22	16	23	11	19	27	19	13	24
თვითდასაქმებული არა სოფლის მეურნეობაში	44	45	49	45	34	35	34	35	36	38	34	37	31	29	31	35	32	36
საქართველო	44	45	49	45	34	35	34	35	36	38	34	37	31	29	31	35	32	36

ცხრილი დ1.6 (გაგრძელება). შინმოწეული სურსათის საშუალო პროცენტული წილი მთლიან სასურსათო ხარჯებში

მახასიათებელი	მთელი მოსახლეობა						სიღარიბის ოფიციალურ ზღვარს ქვემოთ მყოფნი						სიღარიბის გადასინჯულ ზღვარს ქვემოთ მყოფნი					
	II კვარტალი						II კვარტალი						II კვარტალი					
	1998	1999	2000	2001	2002	2003	1998	1999	2000	2001	2002	2003	1998	1999	2000	2001	2002	2003
სოფლად მიწის დამუშავება და პირუტყვის ფლობა*																		
0.5 ჰა-ზე ნაკლები და 0-1.5 ძროხა	56	46	49	52	55	48	48	44	44	47	54	47	43	44	45	48	51	45
0.5 ჰა-ზე ნაკლები და 1.5 ან მეტი ძროხა	54	51	70	60	64	49	57	57	59	57	70	49	55	75	44	56	67	50
0.5-1 ჰა და 0-1.5 ძროხა	72	73	75	72	50	61	62	68	69	68	49	63	61	63	63	64	47	61
0.5-1 ჰა და 1.5 ან მეტი ძროხა	77	77	71	71	59	65	72	79	71	73	57	64	75	85	71	80	67	70
1 ჰა-ზე მეტი და 0-1.5 ძროხა	74	72	74	69	50	57	66	70	65	65	45	57	72	65	58	70	43	52
1 ჰა-ზე მეტი და 1.5 ან მეტი ძროხა	76	76	75	72	59	59	72	75	61	69	72	61	60	73	60	73	71	52
სოფლად	68	65	69	65	56	57	58	61	58	60	56	56	53	59	54	58	53	53
ქალაქად ერთი დასაქმებულზე მისული ოჯახის წევრთა რაოდენობა																		
1 წევრი	18	15	24	23	19	13	11	17	24	28	16	23	9	20	21	18	14	10
1.5 წევრი	15	15	13	20	14	11	13	22	15	27	26	18	13	22	14	24	30	17
2 წევრი	14	10	15	18	13	14	13	11	11	21	12	11	7	11	14	25	14	12
2.5 წევრი	12	12	17	22	10	13	16	16	19	16	9	16	17	16	12	20	15	31
3 და მეტი წევრი	7	18	14	15	7	8	10	9	13	14	8	10	12	11	12	11	10	10
ოჯახში არავინაა დასაქმებული	16	11	20	19	9	7	18	15	20	21	10	9	19	11	19	21	12	12
ქალაქად	13	14	18	18	11	10	14	13	17	19	11	12	16	12	16	18	13	12
შინამეურნეობის ტიპი																		
უბავშვო წყვილი	44	46	54	44	34	44	18	33	31	49	44	36	14	26	31	57	40	29
ბავშვიანი წყვილი	32	31	37	35	24	23	32	30	30	34	29	28	39	30	26	26	30	29
უბავშვო გაფართოებული შინამეურნეობა	40	44	42	47	34	33	35	31	33	38	35	36	32	28	30	34	31	31
ბავშვიანი გაფართოებული შინამეურნეობა	39	41	43	41	32	35	33	35	35	38	36	40	29	30	30	35	35	41
მარტოხელა მოზრდილი ან პენსიონერი ბავშვით	32	23	44	41	25	33	20	20	37	34	20	21	22	21	35	50	32	28
მარტოხელა მოზრდილი	34	35	39	45	33	22	27	37	31	33	25	19	27	21	26	21	17	18
მარტოხელა პენსიონერი	60	58	65	53	42	47	39	44	45	37	34	47	35	40	36	35	31	44
მარტოხელა პენსიონერი და მოზრდილი	41	47	55	45	34	35	33	27	34	39	31	35	31	15	35	42	29	35
საქართველო	44	45	49	45	34	35	34	35	36	38	34	37	31	29	31	35	32	36

*პირუტყვის რაოდენობის დათვლისას 5 თხა ან ცხვარი 1 ძროხის ტოლფასადაა ჩათვლილი. ამდენად, ოჯახს შეიძლება ძროხების არამთელი რაოდენობა აღმოაჩნდეს.

შინამეურნეობის მიერ წარმოებული სასურსათო პროდუქტები შეფასებულია შინამეურნეობათა გამოკვლევის შედეგად მიღებული მყიდველის ფასებში (საგაჭრო ფასდანამატის გათვალისწინებით). კვარტალური მონაცემები მიღებულია შესაბამის პერიოდის განმავლობაში შესაბამის კატეგორიაში მოხვედრილი ყველა შინამეურნეობის მიერ მოწეული სურსათის ჯამური ღირებულების გაყოფით ჯამურ სასურსათო ხარჯებზე.

ცხრილი დ1.7. ძირითადი სასოფლო-სამეურნეო კულტურების ნათესი ფართობები (ათასი ჰა)

(წყარო: სსდ, სოფლის მეურნეობისა და ეკოლოგიის სტატისტიკის სამმართველო)

რეგიონი	მარცვლეული, სულ						ხორბალი					
	1998	1999	2000	2001	2002	2003*	1998	1999	2000	2001	2002	2003*
აჭარა	7,0	5,7	7,3	6,1	6,6	6,4	–	–	–	–	–	–
გურია	15,7	15,7	15,5	14,2	13,1	13,7	–	–	–	–	–	–
იმერეთი	65,7	69,5	69,8	68,5	62,6	63,8	0,6	0,6	0,7	0,4	0,5	0,5
კახეთი	93,1	79,8	94,7	104,1	108,1	87,7	57,9	45,8	52,4	77,6	70,8	54,5
ქვემო ქართლი	67,5	54,7	52,4	46,6	47,7	47,7	34,8	25,9	18,1	23,3	20,3	21,1
მცხეთა-მთიანეთი	21,5	18,9	14,4	19,7	16,8	17,3	7,6	6,4	5,1	5,5	4,2	4,4
რაჭა-ლეჩხუმი და ქვემო სვანეთი	6,0	6,0	6,6	7,2	3,1	6,1	–	–	–	–	–	–
სამეგრელო და ზემო სვანეთი	56,8	55,3	53,0	52,9	52,0	50,7	–	–	–	–	–	–
სამცხე-ჯავახეთი	25,8	23,9	25,2	22,5	25,8	24,7	5,9	4,5	4,2	4,2	6,1	5,7
შიდა ქართლი	56,7	49,3	47,5	47,7	45,1	44,7	38,0	28,0	24,7	28,5	26,4	25,1
სულ	415,8	378,8	386,4	389,5	380,9	362,8	144,8	111,2	105,2	139,5	128,3	111,3

რეგიონი	სიმინდი						კარტოფილი					
	1998	1999	2000	2001	2002	2003*	1998	1999	2000	2001	2002	2003*
აჭარა	6,8	5,6	7,1	5,9	6,4	6,2	1,7	1,6	1,7	1,8	1,7	1,8
გურია	15,7	15,5	15,5	14,1	13,0	13,7	0,7	0,8	0,7	1,4	1,1	1,1
იმერეთი	64,9	68,8	68,8	66,9	60,3	60,2	1,2	1,3	1,1	1,4	1,5	1,5
კახეთი	24,6	27,0	27,2	19,8	18,4	19,2	5,5	4,4	3,9	4,8	3,3	4,1
ქვემო ქართლი	22,3	21,0	19,2	17,3	18,9	16,9	11,0	10,9	14,3	9,0	11,7	9,0
მცხეთა-მთიანეთი	9,4	7,7	5,3	10,5	9,7	9,7	2,4	2,9	1,9	2,6	2,3	2,5
რაჭა-ლეჩხუმი და ქვემო სვანეთი	6,0	6,0	6,6	6,3	3,1	5,6	0,9	0,9	0,9	1,0	0,9	0,8
სამეგრელო და ზემო სვანეთი	56,6	55,0	52,7	52,8	51,8	50,4	0,6	0,6	0,7	0,6	0,5	0,6
სამცხე-ჯავახეთი	4,0	4,0	3,9	2,9	3,3	3,5	8,5	8,7	9,8	10,2	11,6	12,9
შიდა ქართლი	10,0	12,8	13,3	9,3	8,8	9,4	1,9	2,0	2,3	1,8	1,9	1,8
სულ	220,3	223,4	219,6	205,8	193,7	194,8	34,4	34,1	37,3	34,6	36,5	36,1

რეგიონი	ღობო						ბოსტნეული					
	1998	1999	2000	2001	2002	2003*	1998	1999	2000	2001	2002	2003*
აჭარა	0,2	0,2	0,2	0,2	0,2	0,2	0,7	0,7	0,7	0,8	0,7	0,7
გურია	–	0,1	0,0	0,1	0,1	0	1,1	1,5	1,3	1,4	1,0	1,0
იმერეთი	0,2	0,0	0,3	0,3	1,7	2,8	3,4	5,6	6,8	6,0	4,7	5,5
კახეთი	2,0	2,7	3,0	2,8	2,9	3,1	13,3	9,9	12,4	5,6	7,0	7,3
ქვემო ქართლი	0,7	0,6	1,1	1,1	0,8	1,1	11,7	11,4	11,5	9,8	11,3	11,5
მცხეთა-მთიანეთი	1,6	1,7	1,3	1,4	1,4	1,6	1,6	2,4	1,8	0,9	2,3	2,1
რაჭა-ლეჩხუმი და ქვემო სვანეთი	–	0,0	0,0	0,9	0,0	0,5	0,3	0,3	0,3	0,3	0,3	0,2
სამეგრელო და ზემო სვანეთი	0,2	0,2	0,3	0,1	0,2	0,3	1,9	2,2	2,1	2,1	2,2	2,4
სამცხე-ჯავახეთი	0,4	0,5	0,6	0,4	0,6	0,6	2,0	2,0	1,7	2,0	1,8	2,0
შიდა ქართლი	4,1	4,1	4,6	3,3	3,9	3,8	5,6	7,5	7,5	4,1	6,8	7,5
სულ	9,4	10,1	11,4	10,6	11,8	14,0	41,6	43,5	46,1	33,0	38,1	40,2

*) წინასწარი მონაცემები

**ცხრილი დ1.8. პირუტყვის სულადობა 1 ივლისის მდგომარეობით
(ათასი სული)**

(წყარო: სსდ, სოფლის მეურნეობისა და ეკოლოგიის სტატისტიკის სამმართველო)

რეგიონი	მსხვილფეხა რქოსანი პირუტყვი						მათ შორის მეწველი ძროხა					
	1998	1999	2000	2001	2002	2003	1998	1999	2000	2001	2002	2003
აჭარა	103,4	113,1	124,2	136,1	140,1	140,4	50,5	56,7	63,6	71,6	72,6	70,9
გურია	45,0	48,8	53,5	59,4	64,7	64,4	25,4	27,7	33,7	36,0	37,1	36,4
იმერეთი	225,5	251,0	259,4	297,3	287,0	287,1	106,8	120,5	123,2	147,7	143,3	146,4
კახეთი	88,7	97,4	112,6	128,5	136,2	138,0	54,2	58,2	65,9	77,2	83,5	80,4
ქვემო ქართლი	122,4	131,1	136,5	164,1	159,6	158,9	65,0	70,3	81,7	92,8	96,4	98,7
მცხეთა-მთიანეთი	44,6	59,6	64,9	58,4	63,4	65,2	30,1	39,9	46,0	42,8	44,1	48,4
რაჭა-ლეჩხუმი და ქვემო სვანეთი	41,5	45,8	44,5	45,8	49,4	50,8	20,1	22,7	23,4	24,4	26,2	26,5
სამეგრელო და ზემო სვანეთი	162,3	181,0	185,5	196,5	210,9	211,4	90,3	106,1	97,6	103,5	114,9	117,2
სამცხე-ჯავახეთი	110,6	113,9	114,4	118,2	119,9	118,5	56,8	63,0	64,1	73,0	73,4	67,7
შიდა ქართლი	75,3	83,2	85,9	88,2	98,5	100,4	40,6	46,5	48,3	50,5	55,6	55,4
სულ	1019,3	1124,9	1181,4	1292,5	1329,7	1335,1	539,8	611,6	647,5	719,5	747,1	748,0

რეგიონი	ღორი						ცხვარი და თხა					
	1998	1999	2000	2001	2002	2003	1998	1999	2000	2001	2002	2003
აჭარა	0,6	0,6	1,1	1,1	0,9	1,0	11,0	11,5	15,7	22,7	24,8	24,5
გურია	21,8	24,1	24,7	38,7	39,7	38,1	7,8	9,4	12,3	15,4	15,2	14,0
იმერეთი	70,3	79,8	79,0	110,7	120,4	120,0	25,4	32,1	31,0	56,0	57,0	49,6
კახეთი	57,6	70,4	82,0	82,1	92,0	93,8	218,2	235,0	225,8	224,5	277,6	278,7
ქვემო ქართლი	20,1	18,7	21,3	31,9	32,5	30,0	140,0	151,1	132,1	170,1	173,6	170,3
მცხეთა-მთიანეთი	17,2	25,2	28,4	23,7	26,2	26,7	38,5	60,3	58,3	64,4	72,8	72,0
რაჭა-ლეჩხუმი და ქვემო სვანეთი	19,8	21,2	20,8	25,7	34,2	33,3	5,8	5,2	4,3	6,2	8,7	7,6
სამეგრელო და ზემო სვანეთი	103,2	119,3	132,1	130,8	142,6	141,9	12,6	15,6	17,7	22,7	28,2	29,2
სამცხე-ჯავახეთი	9,4	13,2	13,1	15,6	15,8	22,8	141,3	159,9	140,0	139,7	142,1	134,0
შიდა ქართლი	28,4	27,5	28,6	25,0	32,7	32,8	21,8	22,3	23,2	23,8	24,4	25,7
სულ	348,4	400,0	431,1	485,3	537,0	540,4	622,4	702,4	660,4	745,5	824,4	805,6

ცხრილი დ1.9. მეცხოველეობის ძირითადი პროდუქტების წარმოება

(წყარო: სსდ, სოფლის მეურნეობისა და ეკოლოგიის სტატისტიკის სამმართველო)

	ხორცი (დაკლული წონით, ათასი ტონა)					
რეგიონი	II კვარტალი					
	1998	1999	2000	2001	2002	2003
აჭარა	0,6	0,5	0,5	0,6	0,6	0,7
გურია	1,6	0,3	1,2	0,6	0,6	0,7
იმერეთი	3,2	3,7	4,4	5,5	6,3	6,6
კახეთი	4,2	3,5	3,0	3,9	4,2	4,3
ქვემო ქართლი	2,0	2,0	1,7	1,8	2,0	1,7
მცხეთა-მთიანეთი	0,8	0,8	0,6	0,5	0,6	0,8
რაჭა-ლეჩხუმი და ქვემო სვანეთი	0,9	1,0	0,7	0,7	0,7	0,7
სამეგრელო და ზემო სვანეთი	2,8	2,8	2,6	2,2	2,6	3,5
სამცხე-ჯავახეთი	1,3	1,3	1,2	1,2	1,1	1,3
შიდა ქართლი	1,2	1,1	0,9	0,2	0,3	0,5
სულ	18,6	17,0	16,8	17,2	19,0	20,8

	რძე (ათასი ტონა)					
რეგიონი	II კვარტალი					
	1998	1999	2000	2001	2002	2003
აჭარა	10,0	16,0	19,1	22,0	22,6	20,2
გურია	7,1	7,3	7,1	9,6	10,6	9,4
იმერეთი	49,8	41,9	46,4	51,4	52,8	56,5
კახეთი	28,1	27,7	28,3	33,4	35,4	35,1
ქვემო ქართლი	24,5	23,0	27,9	36,4	39,5	39,3
მცხეთა-მთიანეთი	11,2	9,6	11,9	12,4	10,0	11,8
რაჭა-ლეჩხუმი და ქვემო სვანეთი	7,8	7,5	7,7	8,0	9,1	8,8
სამეგრელო და ზემო სვანეთი	21,2	23,4	23,8	30,1	36,3	39,6
სამცხე-ჯავახეთი	11,1	21,3	18,2	22,5	20,5	18,7
შიდა ქართლი	17,2	18,7	18,8	20,4	23,5	23,9
სულ	188,0	196,4	209,2	246,2	260,3	263,3

	კვერცხი (მილიონი ცალი)					
რეგიონი	II კვარტალი					
	1998	1999	2000	2001	2002	2003
აჭარა	13,3	6,3	11,0	13,7	15,9	17,0
გურია	4,0	3,9	4,5	4,6	7,1	7,0
იმერეთი	24,5	24,1	29,8	33,2	32,5	35,2
კახეთი	16,4	17,5	17,4	20,0	18,4	17,1
ქვემო ქართლი	8,0	9,5	11,2	15,5	19,6	19,0
მცხეთა-მთიანეთი	5,2	4,3	5,5	8,8	7,0	5,9
რაჭა-ლეჩხუმი და ქვემო სვანეთი	2,3	2,9	2,7	4,1	5,1	5,0
სამეგრელო და ზემო სვანეთი	19,9	21,3	24,6	33,1	33,8	35,5
სამცხე-ჯავახეთი	2,9	7,5	4,9	5,3	7,4	7,7
შიდა ქართლი	8,8	9,8	7,9	8,9	8,4	8,6
სულ	105,3	107,1	119,5	147,2	155,2	158,0

დანართი 2: სასურსათო ბალანსები

ცხრილი დ2.1. მარცვლეულის ბალანსი

	მაჩვენებლები	1995/1996	1996/1997	1997/1998	1998/1999	1999/2000	2000/2001	2001/2002	2002/2003
რესურსები (ათასი ტონა)	მარაგი წლის დასაწყისში	261	250	261	273	235	249	212	196
	ადგილობრივი წარმოება	516	652	902	598	780	420	714	672
	იმპორტი	915	890	766	825	796	863	710	832
	სულ რესურსები	1692	1792	1929	1696	1811	1532	1636	1700
გამოყენება (ათასი ტონა)	სათესლედ	32	39	75	63	52	53	76	80
	პირუტყვის საკვებად	338	423	495	368	436	315	376	359
	სამრეწველო მოხმარება (სპირტის და ღუდის საწარმოებლად)	11	12	12	12	14	18	23	26
	სასურსათო მოხმარება: მარცვლად	996	991	1004	948	970	869	868	924
	ფქვილზე გადაანგარიშებით	754	750	770	717	735	656	651	695
	დანაკარგები	61	60	57	56	68	52	61	62
	ექსპორტი	4	6	13	14	22	13	36	56
	მარაგი წლის ბოლოს	250	261	273	235	249	212	196	193
	მთლიანი გამოყენება (მარაგის ჩათვლით)	1692	1792	1929	1696	1811	1532	1636	1700
	მოხმარება ერთ სულზე (ფქვილის სახით)	მოხმარება (ათასი კაცი)	4674	4558	4505	4470	4435	4401	4371
	კბ. წელიწადში	161	165	171	160	166	149	149	160
	გრ. დღეში	441	452	468	438	455	408	408	438
	კკალ. დღეში	1367	1401	1451	1358	1410	1265	1265	1358
თვითუზრუნველყოფის კოეფიციენტი, %		36	42	54	42	50	33	51	46

ცხრილი დ2.2. ხორბლის ბალანსი

	მაჩვენებლები	1995/1996	1996/1997	1997/1998	1998/1999	1999/2000	2000/2001	2001/2002	2002/2003
რესურსები (ათასი ტონა)	მარაგი წლის დასაწყისში	178	173	165	182	153	146	122	113
	ადგილობრივი წარმოება	77	107	292	145	226	89	306	200
	იმპორტი	886	843	720	791	763	832	687	786
	სულ რესურსები	1141	1123	1177	1118	1142	1067	1115	1099
გამოყენება (ათასი ტონა)	სათესლედ	18	24	56	45	36	33	38	42
	პირუტყვის საკვებად	105	116	123	120	146	150	168	147
	სამრეწველო მოხმარება (სპირტის საწარმოებლად)	6	7	9	6	7	5	8	6
	სასურსათო მოხმარება: მარცვლად	799	775	764	750	746	710	712	705
	ფქვილზე გადაანგარიშებით	582	567	558	545	540	518	519	515
	დანაკარგები	36	30	30	30	39	34	40	38
	ექსპორტი	4	6	13	14	22	13	36	56
	მარაგი წლის ბოლოს	173	165	182	153	146	122	113	105
	მთლიანი გამოყენება (მარაგის ჩათვლით)	1141	1123	1177	1118	1142	1067	1115	1099
მოხმარება ერთ სულზე (ფქვილის სახით)	მოსახლეობა (ათასი კაცი)	4674	4558	4505	4470	4435	4401	4371	4343
	კბ. წელიწადში	125	124	124	122	122	118	119	119
	გრ. დღეში	342	340	340	334	334	323	326	326
	კკალ. დღეში	1060	1054	1054	1035	1035	1001	1011	1011
თვითუზრუნველყოფის კოეფიციენტი, %		8	11	29	16	23	10	32	21

ცხრილი დ2.3. სიმინდის ბალანსი

	მაჩვენებლები	1995/1996	1996/1997	1997/1998	1998/1999	1999/2000	2000/2001	2001/2002	2002/2003
რესურსები (ათასი ტონა)	მარაგი წლის დასაწყისში	74	68	85	75	73	90	82	78
	ადგილობრივი წარმოება	386	491	546	420	490	296	288	400
	იმპორტი	—	—	—	—	—	—	1	—
	სულ რესურსები	460	559	631	495	563	386	371	478
გამოყენება (ათასი ტონა)	სათესლედ	4	5	7	7	7	8	7	7
	პირუტყვის საკვებად	178	237	283	200	222	126	124	171
	სასურსათო მოხმარება: მარცვლად	190	204	235	190	217	153	146	199
	ფქვილზე გადაანგარიშებით	172	183	212	172	195	138	131	180
	დანაკარგები	20	28	31	25	27	17	16	21
	ექსპორტი	—	—	—	—	—	—	—	—
	მარაგი წლის ბოლოს	68	85	75	73	90	82	78	80
	მთლიანი გამოყენება (მარაგის ჩათვლით)	460	559	631	495	563	386	371	478
მოხმარება ერთ სულზე (ფქვილზე გადაანგარიშ შებუღი)	მოსახლეობა (ათასი კაცი)	4674	4558	4505	4470	4435	4401	4371	4343
	კბ. წელიწადში	37	40	47	38	44	31	30	41
	გრ. დღეში	101	110	129	104	120	85	82	112
	კკალ. დღეში	313	341	400	322	375	263	254	347
თვითუზრუნველყოფის კოეფიციენტი, %		100	100	100	100	100	100	100	100

ცხრილი დ2.4. კარტოფილის ბალანსი

	მაჩვენებლები	1995	1996	1997	1998	1999	2000	2001	2002
რესურსები (ათასი ტონა)	მარაგი წლის დასაწყისში	136	160	142	138	140	194	145	157
	ადგილობრივი წარმოება	353	286	353	250	443	302	422	415
	იმპორტი	12	24	22	16	9	18	9	10
	სულ რესურსები	501	470	517	504	592	514	576	582
გამოყენება (ათასი ტონა)	სათესლედ	70	71	84	102	105	112	122	128
	პირუტყვის საკვებად	9	7	10	11	13	6	12	12
	სასურსათო მოხმარება:	195	211	219	215	230	218	225	222
	დანაკარგები	11	9	12	10	16	8	12	14
	ექსპორტი	56	30	54	26	34	25	48	45
	მარაგი წლის ბოლოს	160	142	138	140	194	145	157	161
	მთლიანი გამოყენება (მარაგის ჩათვლით)	501	470	517	504	592	514	576	582
მოხმარება ერთ სულზე	მოსახლეობა (ათასი კაცი)	4674	4558	4505	4470	4435	4401	4371	4343
	კბ. წელიწადში	42	46	49	48	52	49	51	51
	გრ. დღეში	115	126	134	131	142	134	140	140
	კკალ. დღეში	69	76	80	79	85	80	84	84
თვითუზრუნველყოფის კოეფიციენტი, %		114	102	110	103	106	102	110	109

ცხრილი დ2.5. ბოსტნეულის ბალანსი

	მაჩვენებლები	1995	1996	1997	1998	1999	2000	2001	2002
რესურსები (ათასი ტონა)	მარაგი წლის დასაწყისში	92	91	99	122	75	93	82	84
	ადგილობრივი წარმოება	428	424	514	380	417	354	396	406
	იმპორტი	7	23	7	9	3	3	8	11
	სულ რესურსები	527	538	620	511	495	450	486	501
გამოყენება (ათასი ტონა)	სათესლედ	2	2	3	5	5	3	3	4
	პირუტყვის საკვებად	10	16	25	14	15	14	22	23
	სასურსათო მოხმარება:	394	390	418	395	356	330	350	356
	დანაკარგები	20	19	21	16	18	17	22	16
	ექსპორტი	10	12	31	6	8	4	5	7
	მარაგი წლის ბოლოს	91	99	122	75	93	82	84	95
	მთლიანი გამოყენება (მარაგის ჩათვლით)	527	538	620	511	495	450	486	501
მოხმარება ერთ სულზე	მოსახლეობა (ათასი კაცი)	4674	4558	4505	4470	4435	4401	4371	4343
	კბ. წელიწადში	84	86	93	88	80	75	80	82
	გრ. დღეში	230	236	255	241	219	205	219	225
	კკალ. დღეში	53	54	59	55	50	47	50	52
თვითუზრუნველყოფის კოეფიციენტი, %		101	97	105	99	101	100	99	99

ცხრილი დ2.6. მცენარეული ცხიმების ბალანსი

	მაჩვენებლები	1995	1996	1997	1998	1999	2000	2001	2002
რესურსები (ათასი ტონა)	მარაგი წლის დასაწყისში	1	1	1	1	1	1	1	2
	ადგილობრივი წარმოება	3	2	12	8	14	1	15	8
	იმპორტი	48	49	43	31	24	37	40	36
	სულ რესურსები	52	52	56	40	39	39	56	46
	სასურსათო მოხმარება:	49	50	54	38	38	38	53	44
	დანაკარგები	1	1	1	1	0	0	1	1
	ექსპორტი	1	0	0	0	0		0	0
	მარაგი წლის ბოლოს	1	1	1	1	1	1	2	1
	მთლიანი გამოყენება (მარაგის ჩათვლით)	52	52	56	40	39	39	56	46
მოხმარება ერთ სულზე	მოსახლეობა (ათასი კაცი)	4674	4558	4505	4470	4435	4401	4371	4343
	კბ. წელიწადში	10	11	12	9	9	9	12	10
	გრ. დღეში	27	30	33	25	25	25	33	27
	კკალ. დღეში	239	265	292	221	221	221	292	239
თვითუზრუნველყოფის კოეფიციენტი, %		6	4	22	21	37	3	27	18

ცხრილი დ2.7. შაქრის ბალანსი

	მაჩვენებლები	1995	1996	1997	1998	1999	2000	2001	2002
რესურსები (ათასი ტონა)	მარაგი წლის დასაწყისში	8	7	7	7	6	8	9	8
	ადგილობრივი წარმოება	0	26	20	–	20	35	–	48
	იმპორტი	107	87	105	121	107	104	133	130
	სულ რესურსები	115	120	132	128	133	147	142	186
	სასურსათო მოხმარება:	104	109	121	112	113	123	120	123
	დანაკარგები	4	4	4	4	4	4	4	6
	ექსპორტი	–	–	–	6	8	11	10	48
	მარაგი წლის ბოლოს	7	7	7	6	8	9	8	9
	მთლიანი გამოყენება (მარაგის ჩათვლით)	115	120	132	128	133	147	142	186
მოხმარება ერთ სულზე	მოსახლეობა (ათასი კაცი)	4674	4558	4505	4470	4435	4401	4371	4343
	კვ. წელიწადში	22	24	27	25	25	28	27	28
	გრ. დღეში	60	66	74	68	68	77	74	77
	კკალ. დღეში	232	255	286	263	263	298	286	298
თვითუზრუნველყოფის კოეფიციენტი, %		0	23	16	-	17	27	-	37

ცხრილი დ2.8. ყურძნის ბალანსი

	მაჩვენებლები	1995	1996	1997	1998	1999	2000	2001	2002
რესურსები (ათასი ტონა)	მარაგი წლის დასაწყისში*	260	380	393	399	369	334	273	205
	ადგილობრივი წარმოება	422	311	309	239	220	210	150	90
	იმპორტი*	9	6	5	3	3	3	5	5
	სულ რესურსები	691	697	707	641	592	547	428	300
	სასურსათო მოხმარება:	255	252	252	226	227	226	183	174
	ყურძნის სახით:	32	30	30	23	24	23	13	11
	ღვინის სახით, ყურძენზე გადამამუშავებით:	123	122	122	112	112	112	93	90
	დანაკარგები	12	10	11	9	8	8	6	3
	ექსპორტი*	44	42	45	37	23	40	34	46
	მარაგი წლის ბოლოს*	380	393	399	369	334	273	205	77
	მთლიანი გამოყენება (მარაგის ჩათვლით)	691	697	707	641	592	547	428	300
მოხმარება ერთ სულზე	მოსახლეობა (ათასი კაცი)	4674	4558	4505	4470	4435	4401	4371	4343
	კვ. წელიწადში	54	55	56	50	52	51	42	40
	გრ. დღეში	148	151	153	137	142	140	115	110
	კკალ. დღეში	89	91	94	82	85	84	69	66
თვითუზრუნველყოფის კოეფიციენტი, %		109	113	115	117	110	121	124	184

*) ღვინის სახით, ყურძენზე გადამამუშავებით

ცხრილი დ2.9. ხორცის ბალანსი

	მაჩვენებლები	1995	1996	1997	1998	1999	2000	2001	2002
რესურსები (ათასი ტონა)	მარაგი წლის დასაწყისში	13	13	12	17	17	17	15	13
	ადგილობრივი წარმოება	115.3	117.7	120.6	103.8	100.3	107.7	102.2	106.7
	იმპორტი	24.6	22.1	23.9	27.6	24.6	20.6	20.6	31.6
	სულ რესურსები	141	141	145.7	133.1	126.6	130	124	140
	პირუტყვის საკვებად	0.1	0.1	0.1	0.1	0.1	0.1	0.1	0.1
	სასურსათო მოხმარება:	136.4	136.3	140.4	126.6	119.1	124.6	119.6	130.6
	დანაკარგები	3.1	3.2	3.2	3.1	3.1	3	2.9	3.1
	ექსპორტი	0.3	0.3	0.3	1.6	2.6	0.8	0.4	4
	მარაგი წლის ბოლოს	13	12	17	17	17	15	13	18
	მთლიანი გამოყენება (მარაგის ჩათვლით)	141	141	145.7	133.1	126.6	130	124	140
მოხმარება ერთ სულზე	მოსახლეობა (ათასი კაცი)	4674	4558	4505	4470	4435	4401	4371	4343
	კბ. წელიწადში	29	30	31.5	29	26.5	29	27	30
	გრ. დღეში	78	81	86	78	72	79	73	82
	კკალ. დღეში	162	168	178	161	150	163	151	169
თვითუზრუნველყოფის კოეფიციენტი, %		83	84	84	80	82	84	83	79

ცხრილი დ2.10. მსხვილფეხა რქოსანი პირუტყვის ხორცის ბალანსი

	მაჩვენებლები	1995	1996	1997	1998	1999	2000	2001	2002
რესურსები (ათასი ტონა)	მარაგი წლის დასაწყისში	0.5	0.4	0.4	0.7	0.8	0.7	0.6	0.5
	ადგილობრივი წარმოება	52.7	54.2	56	42.8	41.3	48.3	47	49.2
	იმპორტი	2	2	1.8	4	3	2	3	7
	სულ რესურსები	55.2	56.6	58.2	47.5	45.1	51	50.6	56.7
	პირუტყვის საკვებად	0.1	0.1	0.1	0.1	0.1	0.1	0.1	0.1
	სასურსათო მოხმარება:	53.4	54.7	56	45.4	43.1	49	48.7	54.1
	დანაკარგები	1.2	1.3	1.3	1.1	1.1	1.2	1.2	1.3
	ექსპორტი	0.1	0.1	0.1	0.1	0.1	0.1	0.1	0.5
	მარაგი წლის ბოლოს	0.4	0.4	0.7	0.8	0.7	0.6	0.5	0.7
	მთლიანი გამოყენება (მარაგის ჩათვლით)	55.2	56.6	58.2	47.5	45.1	51	50.6	56.7
მოხმარება ერთ სულზე	მოსახლეობა (ათასი კაცი)	4674	4558	4505	4470	4435	4401	4371	4343
	კბ. წელიწადში	11	12	12	10	10	11	11	12
	გრ. დღეში	30	33	33	27	27	30	30	33
	კკალ. დღეში	61	67	67	55	55	61	61	67
თვითუზრუნველყოფის კოეფიციენტი, %		97	97	97	92	93	96	94	88

ცხრილი დ2.11. ღორის ხორცის ბალანსი

	მაჩვენებლები	1995	1996	1997	1998	1999	2000	2001	2002
რესურსები (ათასი ტონა)	მარაგი წლის დასაწყისში	0.4	0.5	0.4	0.4	0.3	0.4	0.4	0.3
	ადგილობრივი წარმოება	44.3	45.5	46.7	42.2	40.8	36.9	34.8	36.1
	იმპორტი	2.5	2	2	2.5	1.5	1.5	2.5	2.5
	სულ რესურსები	47.2	48	49.1	45.1	42.6	38.8	37.7	38.9
	პირუტყვის საკვებად	-	-	-	-	-	-	-	-
	სასურსათო მოხმარება:	45.7	46.5	47.6	43.7	41.1	37.5	36.6	37.6
	დანაკარგები	0.9	1	1	1	1	0.8	0.7	0.8
	ექსპორტი	0.1	0.1	0.1	0.1	0.1	0.1	0.1	0.1
	მარაგი წლის ბოლოს	0.5	0.4	0.4	0.3	0.4	0.4	0.3	0.4
	მთლიანი გამოყენება (მარაგის ჩათვლით)	47.2	48	49.1	45.1	42.6	38.8	37.7	38.9
მოხმარება ერთ სულზე	მოსახლეობა (ათასი კაცი)	4674	4558	4505	4470	4435	4401	4371	4343
	კბ. წელიწადში	10	10	11	10	9	9	8	9
	გრ. დღეში	27	27	30	27	25	25	22	25
	კკალ. დღეში	59	59	66	59	55	55	48	55
ოვითუზრუნველყოფის კოეფიციენტი, %		95	96	96	95	97	96	94	94

ცხრილი დ2.12. თხისა და ცხვრის ხორცის ბალანსი

	მაჩვენებლები	1995	1996	1997	1998	1999	2000	2001	2002
რესურსები (ათასი ტონა)	მარაგი წლის დასაწყისში	0.2	0.2	0.2	0.3	0.3	0.3	0.2	0.2
	ადგილობრივი წარმოება	8.3	9.4	6.5	8.3	6.9	8.8	7.6	8.2
	იმპორტი	0.1	0.1	0.1	0.1	0.1	0.1	0.1	0.1
	სულ რესურსები	8.6	9.7	6.8	8.7	7.3	9.2	7.9	8.5
	პირუტყვის საკვებად	-	-	-	-	-	-	-	-
	სასურსათო მოხმარება:	8.1	9.2	6.2	8.1	6.7	8.7	7.4	7.9
	დანაკარგები	0.2	0.2	0.2	0.2	0.2	0.2	0.2	0.2
	ექსპორტი	0.1	0.1	0.1	0.1	0.1	0.1	0.1	0.1
	მარაგი წლის ბოლოს	0.2	0.2	0.3	0.3	0.3	0.2	0.2	0.3
	მთლიანი გამოყენება (მარაგის ჩათვლით)	8.6	9.7	6.8	8.7	7.3	9.2	7.9	8.5
მოხმარება ერთ სულზე	მოსახლეობა (ათასი კაცი)	4674	4558	4505	4470	4435	4401	4371	4343
	კბ. წელიწადში	2	2	1.5	2	1.5	2	2	2
	გრ. დღეში	5	5	4	5	4	5	5	5
	კკალ. დღეში	12	12	10	12	10	12	12	12
ოვითუზრუნველყოფის კოეფიციენტი, %		100	100	100	100	100	100	100	100

ცხრილი დ2.13. ფრინგელის ხორცის ბალანსი

	მაჩვენებლები	1995	1996	1997	1998	1999	2000	2001	2002
რესურსები (ათასი ტონა)	მარაგი წლის დასაწყისში	0.2	0.2	0.2	0.3	0.3	0.3	0.3	0.3
	ადგილობრივი წარმოება	10	8.6	11.4	10.5	11.3	13.7	12.8	13.2
	იმპორტი	20	18	20	21	20	17	15	22
	სულ რესურსები	30.2	26.8	31.6	31.8	31.6	31	28.1	35.5
	პირუტყვის საკვებად	-	-	-	-	-	-	-	-
	სასურსათო მოხმარება:	29.2	25.9	30.6	29.4	28.2	29.4	26.9	31
	დანაკარგები	0.8	0.7	0.7	0.8	0.8	0.8	0.8	0.8
	ექსპორტი	-	-	-	1.3	2.3	0.5	0.1	3.3
	მარაგი წლის ბოლოს	0.2	0.2	0.3	0.3	0.3	0.3	0.3	0.4
	მთლიანი გამოყენება (მარაგის ჩათვლით)	30.2	26.8	31.6	31.8	31.6	31	28.1	35.5
მოხმარება ერთ სულზე	მოსახლეობა (ათასი კაცი)	4674	4558	4505	4470	4435	4401	4371	4343
	კბ. წელიწადში	6	6	7	7	6	7	6	7
	გრ. დღეში	16	16	19	19	16	19	16	19
	კკალ. დღეში	30	30	35	35	30	35	30	35
თვითუზრუნველყოფის კოეფიციენტი, %		33	32	36	33	36	45	46	38

ცხრილი დ2.14. რძის და რძის პროდუქტების ბალანსი

	მაჩვენებლები	1995	1996	1997	1998	1999	2000	2001	2002
რესურსები (ათასი ტონა)	მარაგი წლის დასაწყისში	23	18	19	17	17	20	18	19
	ადგილობრივი წარმოება	475	545	635	650	695	642	727	753
	იმპორტი	228	296	386	349	297	329	312	319
	სულ რესურსები	726	859	1040	1016	1009	991	1057	1091
	პირუტყვის საკვებად	10	11	12	12	13	12	13	13
	სასურსათო მოხმარება:	684	812	990	967	956	941	1004	1038
	დანაკარგები	14	17	21	20	20	20	21	21
	ექსპორტი	-	-	-	-	-	-	-	-
	მარაგი წლის ბოლოს	18	19	17	17	20	18	19	19
	მთლიანი გამოყენება (მარაგის ჩათვლით)	726	859	1040	1016	1009	991	1057	1091
მოხმარება ერთ სულზე	მოსახლეობა (ათასი კაცი)	4674	4558	4505	4470	4435	4401	4371	4343
	კბ. წელიწადში	146	178	220	216	216	214	230	239
	გრ. დღეში	400	488	603	592	592	586	630	655
	კკალ. დღეში	241	285	347	336	343	336	380	392
თვითუზრუნველყოფის კოეფიციენტი, %		68	65	62	65	70	66	70	70

ცხრილი დ2.15. კგერცხის ბალანსი

	მაჩვენებლები	1995	1996	1997	1998	1999	2000	2001	2002
რესურსები (ათასი ტონა)	მარაგი წლის დასაწყისში	9	7	15	12	10	11	8	9
	ადგილობრივი წარმოება	269	350	370	380	39	361	396	409
	იმპორტი	261	205	200	248	258	296	279	274
	სულ რესურსები	539	562	585	640	658	667	683	692
	პირუტყვის საკვებად	28	36	37	38	40	36	41	47
	სასურსათო მოხმარება:	480	483	507	560	575	594	603	605
	დანაკარგები	24	28	30	31	32	30	30	31
	ექსპორტი	-	-	-	1	-	-	-	-
	მარაგი წლის ბოლოს	7	15	11	10	11	8	9	9
	მთლიანი გამოყენება (მარაგის ჩათვლით)	539	562	585	640	658	667	683	692
მოხმარება ერთ სულზე	მოსახლეობა (ათასი კაცი)	4674	4558	4505	4470	4435	4401	4371	4343
	კბ. წელიწადში	101	102	107	122	124	128	137	138
	გრ. დღეში	0.3	0.3	0.3	0.3	0.3	0.3	0.4	0.4
	კკალ. დღეში	14	14	14	14	14	14	15	15
თვითუზრუნველყოფის კოეფიციენტი, %		51	63	65	61	60	55	66	69

სტატისტიკური ბიულეტენი

რედაქტორი

პასუხისმგებელი გამოშვებაზე

გამოშვებაზე მუშაობდნენ
სტატისტიკის სახელმწიფო დეპარტამენტიდან

სოფლის მეურნეობისა და სურსათის სამინისტროდან
ჰიდრომეტეოროლოგიის სახელმწიფო დეპარტამენტიდან

ყდის გაფორმება

კომპიუტერული და საგამომცემლო უზრუნველყოფა

გამომცემელი

ტირაჟი

შენიშვნებითა და წინადადებებით
გთხოვთ მოგვმართოთ მისამართზე

სასურსათო
უზრუნველყოფის
მდგომარეობა
ტენდენციები ციფრებში

ელენე ჩიქოვანი

გიორგი კვინიკაძე

გიორგი კვინიკაძე
ნინო შალიბაშვილი
რევაზ წაქაძე
ზურაბ კირვალიძე
გიორგი მელიქოვი
ნოდარ კაპანაძე
მზია კერესელიძე
ლამარა ლომიძე
თამარ პოპიაშვილი
ედნარ მიქანაძე

გიზო გოგიჩაიშვილი

ლაშა წურწუშია

ანდრო ბონდარენკო

შპს “პრინტ-ჯორჯია”

50 ეგზემპლარი

სასურსათო
უსაფრთხოების
ობსერვატორია,
კ. გამსახურდიას 4,
თბილისი 380015,
საქართველო
ტელ: (995 32) 33 10 11
995 32) 33 59 83
ფაქსი: (995 32) 33 10 11
(995 32) 33 22 97
ელ.ფოსტა: fso@gol.ge

Elene.CH@global-erty.net

საქართველოს სტატისტიკის სახელმწიფო დეპარტამენტი, 2003