

საქართველოს სტატისტიკის სახელმწიფო დეპარტამენტი

საქართველო

სასურსათო უზრუნველყოფის მდგომარეობა

ტენდენციები ციფრებში

სტატისტიკური ბიულეტენი
გამოშვება №1
დეკემბერი, 2000 წ.

წინამდებარე ბიულეტენი მომზადებულ იქნა საქართველოს სტატისტიკის სახელმწიფო დეპარტამენტის მიერ ევროკომისიის სასურსათო უზრუნველყოფის პროგრამის ტექნიკური და ფინანსური დახმარებით. წარმოდგენილი მასალა, გამოყენებული განსაზღვრებები, მონაცემთა ინტერპრეტაცია და დასკვნები არ გულისხმობს, რომ აღნიშნული გამოხატავს ევროკომისიის პოზიციას.

შინაარსი

წინასიტყვაობა	5
პირობითი აღნიშვნები	6
ცნებები და განმარტებები.....	7
ცხრილი 1: ზოგიერთი ეკონომიკური მაჩვენებელი.....	9
ცხრილი 2: მედიანური ხარჯები (1996-2000).....	10
ა. საშუალოთვიური მედიანური სამომხმარებლო ხარჯები გეოგრაფიული მდებარეობისა და კვინტილური ჯგუფების მიხედვით	10
ბ. საშუალოთვიური მედიანური სამომხმარებლო ხარჯები გეოგრაფიული მდებარეობისა და კვინტილური ჯგუფების მიხედვით	11
ცხრილი 3: სასურსათო ხარჯების საშუალო ხვედრითი წილი მთლიან სამომხმარებლო ხარჯებში	12
ცხრილი 4: სიღარიბის ოფიციალურ ზღვარზე დაბალი სამომხმარებლო ხარჯების მქონე შინამეურნეობათა ხვედრითი წილი და განაწილება.....	13
ა. სიღარიბის ოფიციალურ ზღვარზე დაბალი სამომხმარებლო ხარჯების მქონე შინამეურნეობათა ხვედრითი წილი.....	13
ბ. სიღარიბის ოფიციალურ ზღვარზე დაბალი სამომხმარებლო ხარჯების მქონე შინამეურნეობათა განაწილება	14
ცხრილი 5: კალორიების მედიანური მოხმარება, შერჩეულ ზღვრებზე დაბალი კალორიების მოხმარების მქონე მოსახლეობის ხვედრითი წილი და განაწილება 2000 წელს	15
ცხრილი 6 დიეტის შემადგენლობა (1996-2000)	17
ა. მოსახლეობის საშუალო დიეტის შემადგენლობა (კალორიების მოხმარების %).....	17
ბ. პირველი კვინტილური ჯგუფის საშუალო დიეტის შემადგენლობა (კალორიების მოხმარების %)	17
გ. მოსახლეობის საშუალო დიეტის შემადგენლობა (სასურსათო დანახარჯების %).....	18
დ. პირველი კვინტილური ჯგუფის საშუალო დიეტის შემადგენლობა (სასურსათო დანახარჯების %)	18

ცხრილი 7: სოფლის მეურნეობიდან მიღებული შემოსავალი.....19

ა. სოფლად შინამეურნეობათა განაწილება საერთო შემოსავლებში სასოფლო-სამეურნეო საქმიანობიდან მიღებული შემოსავლის ზეგდრითი წილის მიხედვით.....19

ბ. ქალაქად შინამეურნეობათა განაწილება საერთო შემოსავლებში სასოფლო-სამეურნეო საქმიანობიდან მიღებული შემოსავლის ზეგდრითი წილის მიხედვით.....19

ცხრილი 8: მემცენარეობის პროდუქციის წარმოება.....20

ა. მარცვლეული (ხორბალი, სიმინდი, ქერი და სხვა მარცვლეული)20

ბ. ხორბალი.....20

გ. სიმინდი.....21

დ. კარტოფილი21

ე. ლობიო22

ვ. ბოსტნეული22

ზ. მზესუმზირა.....22

ცხრილი 9: მეცხოველეობის პროდუქციის წარმოება.....23

ა. ხორცის წარმოება.....23

ბ. რძის წარმოება.....23

გ. პირუტყვის სულადობა.....24

დ. კვერცხის წარმოება.....24

ცხრილი 10: ჰუმანიტარული სასურსათო დახმარება.....25

ა. განაწილება რეგიონების მიხედვით25

ბ. განაწილება დონორების მიხედვით.....25

გ. განაწილება დახმარების მიმღები ჯგუფების მიხედვით.....25

სპეციალური საკითხი: გვალვა26

წინასიტყვაობა

წინამდებარე ბიულეტენი წარმოადგენს სტატისტიკის სახელმწიფო დეპარტამენტთან არსებული სასურსათო უსაფრთხოების ობსერვატორიის (სუო) პირველ კვარტალურ პუბლიკაციას. ობსერვატორიის მიზანია გადაწყვეტილების მიმღები პირებისა და საერთაშორისო დონორი ორგანიზაციების რეგულარული მომარაგება აუცილებელი ინფორმაციით, რომელიც საჭიროა ქვეყნის სურსათით უზრუნველყოფის და მოსახლეობის სასურსათო უსაფრთხოების შეფასებისა და მონიტორინგისათვის.

სუო-ს შეუძლია მნიშვნელოვანი როლი შეასრულოს ცენტრალური და ადგილობრივი ხელისუფლების, აგრეთვე იმ უწყებებისა და დონორი ორგანიზაციების ინფორმაციული უზრუნველყოფის საქმეში, რომლებიც ჩართულნი არიან სასურსათო უსაფრთხოების მდგომარეობის გაუმჯობესების ღონისძიებებში

გადაწყვეტილების მიმღებთა ინფორმაციული უზრუნველყოფა ქვეყნის რეგიონებისა თუ მოსახლეობის გარკვეული ჯგუფების მდგომარეობის შესახებ ხელს შეუწყობს როგორც მათ მიერ არსებული მდგომარეობის მართებულ შეფასებასა და მონიტორინგს, ასევე დახმარების მიმღები რეგიონებისა და ჯგუფების ნათლად განსაზღვრას შესაბამისი ღონისძიებების დაგეგმვის მიზნით.

წარმოდგენილი მონაცემები შეგროვებულ და დამუშავებულ იქნა საქართველოს სტატისტიკის სახელმწიფო დეპარტამენტის თანამშრომელთა მიერ. ინფორმაციის წყაროებს წარმოადგენენ: შინამეურნეობებისა და სასოფლო-სამეურნეო კვლევები, ფასების სტატისტიკის, ეროვნული ანგარიშებისა და მაკროეკონომიკური ანალიზის სამმართველოს მონაცემები. ინფორმაციის ნაწილი, მიღებულ იქნა საქართველოს სოფლის მეურნეობისა და სურსათის სამინისტროდან, აგრეთვე პუბლიკირებული დახმარების საკორდინაციო დეპარტამენტიდან. მონაცემთა წარმოდგენილი ნაკრები ფრთხილად იქნა შერჩეული მონაცემთა ყველა არსებულ ნაკრებს შორის მათი აქტუალობისა და სანდოობის დონის მიხედვით. განსაზღვრული ძალისხმევა იქნა გაწეული, რათა ბიულეტენში მოცემული ინფორმაცია ადვილად გასაგები ყოფილიყო პოტენციური მომხმარებლებისათვის. ბიულეტენს თან ახლავს ძირითადი ცნებები და განმარტებები, რომლებიც შეიძლება გამოყენებულ იქნეს ტექსტში მოყვანილი ტერმინოლოგიისა და ზოგიერთი ტექნიკური საკითხის დაზუსტების მიზნით. ყველა კომენტარი ბიულეტენის შინაარსისა თუ ფორმატის შესახებ მაღლიერებით იქნება აღქმული ავტორთა კოლექტივის მიერ. საქმიანი წინადადებები და შენიშვნები შეგიძლიათ მიაწოდოთ სუო-ს კოორდინატორს ქნ ელენე ჩიქოვანს მისამართზე:

საქართველოს სტატისტიკის სახელმწიფო დეპარტამენტი
კ. გამსახურდიას გამზ. 4, თბილისი 380015, საქართველო
ტელ: (995 32) 33 59 83; ფაქსი (995 32) 33 22 97
ელ-ფოსტა: Elene.CH@global-erty.net

სასურსათო უსაფრთხოების ობსერვატორიის დაარსება ევროკომისიის სასურსათო დახმარების პროგრამის ფინანსური და ტექნიკური ხელშეწყობით იქნა განხორციელებული. ავტორთა კოლექტივი გულითად მადლობას უხდის ევროპის სასურსათო უსაფრთხოების ქსელის **RESAL**-ის ექსპერტს ქალბატონ ფრანსუაზ ტრინს, საქართველოში ევროკომისიის სასურსათო უსაფრთხოების პროგრამის ტექნიკურ მრჩეველებს ბატონ იუპ კაიპერსსა და ქალბატონ ლალე ვისნერს, აგრეთვე **RESAL**-ის წარმომადგენლს საქართველოში ბატონ ანდრო დადიანს.

დღეს, როდესაც ქვეყანაში ფართოდ გავრცელებული სიღარიბით გამოწვეული სასურსათო უზრუნველყოფის პრობლემები განსაკუთრებულ ყურადღებას საჭიროებენ, გამოვთქვამთ იმედს, რომ წინამდებარე პუბლიკაცია ხელს შეუწყობს სურსათის უკმარისობის შემცირების ღონისძიებების უფრო ეფექტურ განხორციელებასა და არსებული პრობლემების გადაწყვეტას.

სასურსათო უსაფრთხოების
ობსერვატორიის კოორდინატორი

პირობითი აღნიშვნები

არ	ავტონომიური რესპუბლიკა
აღმოსავლეთი	აღმოსავლეთ საქართველოს მხარეები: კახეთი, ქვემო ქართლი, სამცხე-ჯავახეთი, მცხეთა-მთიანეთი, შიდა ქართლი, თბილისი
დასავლეთი	დასავლეთ საქართველოს მხარეები: აჭარის არ, გურია, სამეგრელო და ზემო სვანეთი, იმერეთი, რაჭა-ლეჩხუმი და ქვემო სვანეთი. ტექსტის შემოკლების მიზნით ზოგიერთ ცხრილში სამეგრელო და ზემო სვანეთის მხარე მოხსენიებულია როგორც სამეგრელო, ხოლო რაჭა ლეჩხუმისა და ქვემო სვანეთის მხარე – როგორც რაჭა-ლეჩხუმი.
იგპ	იძულებით გადაადგილებული პირები
კპ	კვარტალი
სსდ	საქართველოს სტატისტიკის სახელმწიფო დეპარტამენტი
სუო	სასურსათო უსაფრთხოების ობსერვატორია
სფი	სამომხმარებლო ფასების ინდექსი
შსო	შრომის საერთაშორისო ორგანიზაცია
ACTS	ჰუმანიტარული ორგანიზაცია A Call to Serve
ECHO	ევროკავშირის ჰუმანიტარული ორგანიზაცია
FAO	გაეროს სურსათისა და სოფლის მეურნეობის ორგანიზაცია
ICRC	წითელი ჯვრის საერთაშორისო კომიტეტი
OCHA	ჰუმანიტარული დახმარების კოორდინატორის ოფისი
USAID	აშშ-ს საერთაშორისო განვითარების სააგენტო
USDA	აშშ-ს სოფლის მეურნეობის დეპარტამენტი
WFP	გაეროს მსოფლიო სასურსათო პროგრამა

შენიშვნა: მე-2ა, მე-2ბ, მე-3, მე-4ა, მე-4ბ და მე-5 ცხრილებში მონაცემების სანდოობის გაზრდის მიზნით საქართველოს ზოგიერთი მხარე წყვილ-წყვილად იქნა დაჯგუფებული. ესენია: გურია – სამეგრელო და ზემო სვანეთი, იმერეთი – რაჭა-ლეჩხუმი და ქვემო სვანეთი, ქვემო ქართლი – სამცხე-ჯავახეთი, მცხეთა-მთიანეთი – შიდა ქართლი.

ცნებები და განმარტებები

გაფართოებული შინამეურნეობა: რთული ოჯახი, რომელიც, გარდა ოჯახის უფროსის, მისი მეუღლისა და შვილებისა, შედგება სხვა პირებისაგანაც (სხვა წყვილები, ნათესავები ან სხვა).

დაქირავებით მომუშავე: პირი, რომელიც საანგარიშო პერიოდის განმავლობაში ასრულებდა განსაზღვრულ სამუშაოს ხელფასის ან სხვა სახის ანაზღაურების (ფულთ ან ნატურით) მიღების მიზნით. ამავე კატეგორიას მიეკუთვნება პირი, რომელსაც აქვს სამუშაო ადგილი, მაგრამ დროებით არ მუშაობს შვებულების, ავადმყოფობის, სამუშაოდან დროებით დათხოვნის ან მსგავსი მიზეზების გამო.

ექვივალენტური მოზრდილი: თითოეულ შინამეურნეობას შეესაბამება ექვივალენტურ მოზრდილთა გარკვეული რაოდენობა კალორიების შკალის გამოყენებით, რომელშიც გათვალისწინებულია შინამეურნეობის თითოეული წევრის ასაკი, სქესი და ფიზიკური აქტივობა.

თვითდასაქმებული – საანგარიშო პერიოდში საკუთარ საწარმოში ან საკუთარ მეურნეობაში მოგების ან ოჯახური შემოსავლის (ფულთ ან ნატურით) მიღების მიზნით მომუშავე პირი. ამავე კატეგორიას მიეკუთვნება საკუთარ შინამეურნეობაში უსასყიდლოდ მომუშავე (არა შინდასაქმებული დიასახლისები) და ახლობლისთვის უსასყიდლოდ დამხმარე პირიც.

კალორიების მოხმარება (ერთ ექვივალენტურ მოზრდილზე): იანგარიშება შინამეურნეობების მიერ მოხმარებული სურსათის კალორიებში გადაყვანის მეშვეობით. თითოეული შინამეურნეობის მიერ მოხმარებული კალორიების რაოდენობა იყოფა შინამეურნეობაში ექვივალენტურ მოზრდილთა რაოდენობაზე.

კვინტილური ჯგუფები – რაიმე ნიშნის (შემოსავლების, ხარჯების, და ა. შ.) მიხედვით დალაგებული ერთობლიობის დაყოფა 20 პროცენტთან მონაკვეთებად. წინამდებარე ბიულეტენში შინამეურნეობების დალაგება ხდება მათი სამომხმარებლო ხარჯების ზრდის მიხედვით. პირველი კვინტილური ჯგუფი უღარიბესია, მეხუთე კვინტილური ჯგუფი კი უმდიდრესი.

მედიანური ხარჯები: ხარჯების სიდიდე, რომლის მიხედვითაც მოსახლეობის დაყოფა ხდება ორ ტოლ ნაწილად. მოსახლეობის ერთი ნახევარი ხარჯავს აღნიშნულ სიდიდეზე ნაკლებს, მეორე ნახევარი კი მეტს.

პენსიონერი – 60 წელზე უფროსი ასაკის ქალი ან 65 წელზე უფროსი ასაკის მამაკაცი, რომელსაც დანიშნული აქვს პენსია

სამომხმარებლო ხარჯები: აღიარებულია, როგორც შინამეურნეობათა ცხოვრების დონის უკეთესი ინდიკატორი ვიდრე შემოსავლები (რომელთა შესახებაც ინფორმაცია ხშირად უკიდურესად არასაიმედოა) ან მთლიანი ხარჯები (შეიცავს საინვესტიციო ხარჯებსაც), რომელთა მიხედვითაც უფრო რთულია შინამეურნეობის ცხოვრების დონის შეფასება. სამომხმარებლო ხარჯები მოიცავენ ყველა იმ ხარჯებს, რომლებიც საბოლოო მოხმარებისთვის არიან განკუთვნილნი და გამორიცხავენ საინვესტიციო ხარჯებს (მაგალითად, ხარჯებს სამუშაო იარაღის ან რესურსების შეძენაზე, როგორიცაა სასუქი, თესლი, სარწყავი წყალი სასოფლო-სამეურნეო წარმოებაში). სამომხმარებლო ხარჯები, გარდა ფულადი ხარჯებისა, მოიცავს შინამეურნეობის მიერ წარმოებული პროდუქტების თვითმოხმარებასა და მოხმარებას მარაგებიდან.

სიღარიბის ოფიციალური ზღვარი – ზღვარი, რომელზე დაბალი შემოსავლის ან, როგორც ეს საქართველოს შემთხვევაშია, სამომხმარებლო ხარჯების მქონე შინამეურნეობა ან პირი ითვლება

ღარიბად. იგი ემყარება ოფიციალური მინიმალური სამომხმარებლო კალათის (რომლის განახლებაც ხდება პერიოდულად მიმდინარე ფასების მიხედვით) ღირებულებას. სამომხმარებლო კალათის ღირებულების გასაანგარიშებლად სასურსათო კალათის ღირებულებას ემატება არასასურსათო ხარჯების წილი, რომელიც აიღება ფაქტიური მოხმარების მიხედვით.

სოფელი: დასახლებული ადგილი, რომელშიც მოსახლეობის უმრავლესობა სასოფლო-სამეურნეო საქმიანობით არის დაკავებული

უზუშევარი – 16 ან მეტი წლის პირი, რომელიც არ მუშაობდა (ერთი საათითაც კი) გამოკითხვის მომენტის წინა შვიდი დღის განმავლობაში, მზად იყო მუშაობისთვის და ეძებდა სამუშაოს ბოლო ოთხი კვირის განმავლობაში. ასეთია უზუშევრის განმარტება შსო-ს მკაცრი კრიტერიუმის მიხედვით. შსო-ს შერბილებული კრიტერიუმის მიხედვით უზუშევრად ჩაითვლება პირი, რომელიც არ მუშაობდა ერთი საათითაც კი გამოკითხვის წინა შვიდი დღის განმავლობაში, მზად იყო მუშაობისათვის თუმცა აღარც ეძებდა სამუშაოს, რადგანაც არ ქონდა მისი პოვნის იმედი.

ქალაქი: დასახლებული ადგილი, რომელშიც მოსახლეობის უმრავლესობა არა სასოფლო-სამეურნეო საქმიანობით არის დაკავებული.

.

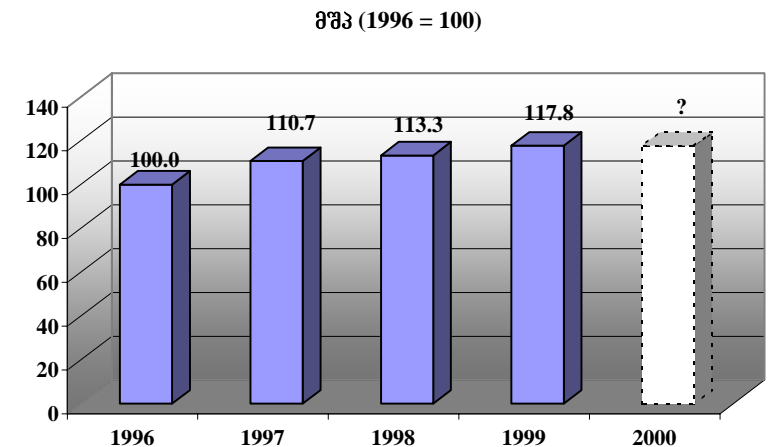
ცხრილი 1: ზოგიერთი ეკონომიკური მაჩვენებელი

	1996	1997	1998	1999	2000		
ა. მშპ (წარმო: სსდ, ეროვნული ანგარიშებისა და მაკროეკონომიკური ანალიზის სამმართველო)					I კვ	II კვ	III კვ
სულ: (მლნ ლარი), მუდმივ ფასებში (1996)	3 793.2	4 199.1	4 299.5	4 460.7*	988.6*	1 086.9*	1 209.9*
მათ შორის: სოფლის მეურნეობა, მეტეველეობა და თევზჭერა	1 278.4	1 327.7	1 240.1	1 324.2*	261.8*	281.7*	280.7*
ზრდა (ინდექსი, წინა წელი = 100)	110	111	103	103*	101*	96*	103*
მშპ ერთ სულ მოსახლეზე (ლარი)	825	912	934	969	287	313	357
ბ. დასაქმება (წარმო: სსდ, შრომის სტატისტიკის სამმართველო და შინამეურნეობათა კვლევა)							
უმუშევრობის დონე **	-	8.0	12.3	12.7	12.6	10.1	-
უმუშევრობის დონე ***	-	11.9	14.3	16.8	18.3	14.0	-
საშუალო ხელფასი (ლარი თვეში)	29	43	55	68	72	81	-
მინიმალური ხელფასი (ლარი თვეში)	9	15	18	20	20	20	20
მინიმალური პენსია (ლარი თვეში)	9	12	14	14	14	14	14
გ. გაცვლითი კურსი (ლარი/აშშ დოლარი)	1.26	1.30	1.39	2.02	1.99	1.98	1.96
(წარმო: სსდ, ეროვნული ანგარიშებისა და მაკროეკონომიკური ანალიზის სამმართველო)							
დ. ფასები (წარმო: სსდ, ფასების სტატისტიკის სამმართველო)							
სფი (1996 = 100)	100	107	112	132	136	136	137
სურსათის ფასების ინდექსი (სურსათი, სასმელი და თამბაქო)	100	105	109	129	129	128	129
ძირითადი სურსათის ფასები (ლარი/კგX100)							
პური	62	65	66	67	68	70	70
სიმინდი	40	33	27	43	36	38	42
კარტოფილი	45	46	49	48	45	42	36
ღობიო	-	135	120	188	146	148	148

* წინასწარი გათვლებით

** შსო-ს მკაცრი კრიტერიუმით

*** შსო-ს შერბილებული კრიტერიუმით



მშპ-ს 2000 წლის მაჩვენებელი ჯერ არ არის გაანგარიშებული. თუმცა, სოფლის მეურნეობის სექტორის ჩავარდნის გამო სავარაუდოა, რომ ზრდა ნულის მახლობლობაში იქნება, ძლიერმა გვალვებმა და არასაკმარისმა რწყვამ არსებითად დააზიანა ნათესები და საძოვრები, განსაკუთრებით აღმოსავლეთ საქართველოში. შედეგად სავარაუდოა, რომ 2000 წელს სოფლის მეურნეობის წილმა მშპ-ში 25% შეადგინოს, მაშინ როდესაც წინა წლებში აღნიშნული მაჩვენებელი 30%-მდე აღწევდა. ეკონომიკურ ზრდას ადგილი აქვს ეკონომიკის სხვა სექტორებში, როგორცაა მრეწველობა და მშენებლობა, თუმცა აღნიშნული ზრდა ვერ იქნება საკმარისი სოფლის მეურნეობაში ჩავარდნის კომპენსირებისათვის.

ცხრილი 2: მედიანური ხარჯები (1996-2000)

(ლარი/თვეში/სულზე, 1998 წლის ფასებში)

წყარო: სსდ, შინამეურნეობათა კვლევა

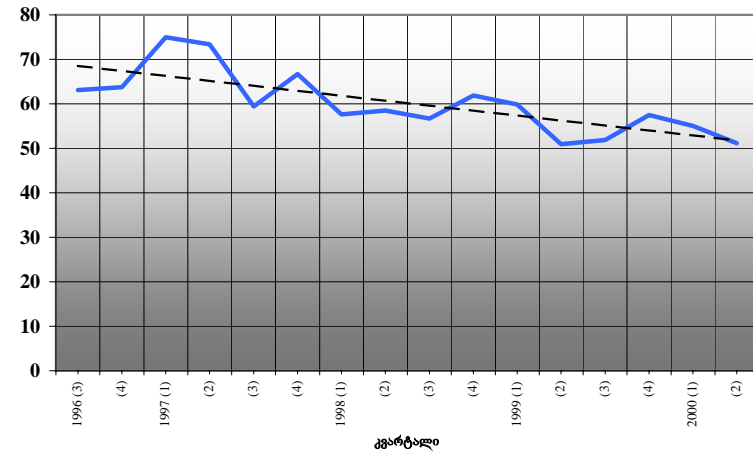
ა. ყოველთვიური მედიანური სამომხმარებლო ხარჯები
გეოგრაფიული მდებარეობისა და კვინტილური ჯგუფების
მიხედვით

	1996*	1997	1998	1999	2000	
					I კვ	II კვ
რეგიონი						
აჭარის არ	71	78	64	56	55	51
გურია და სამეგრელო	69	75	64	60	62	58
იმერეთი და რაჭა-						
ლენსუმი	52	55	53	49	53	51
კახეთი	71	66	65	57	56	50
ქვემო ქართლი და						
სამცხე-ჯავახეთი	65	73	64	64	51	50
მცხეთა-მთიანეთი და						
შიდა ქართლი	70	76	59	63	60	55
თბილისი	60	69	55	50	51	48
სულ	63	69	59	55	55	51
აღმოსავლეთი/დასავლეთი						
აღმოსავლეთი	65	70	59	56	53	50
დასავლეთი	61	66	58	54	57	53
სულ	63	69	59	55	55	51
ქალაქად/სოფლად						
ქალაქად	59	68	55	48	49	46
სოფლად	69	69	64	66	62	58
სულ	63	69	59	55	55	51
კვინტილური ჯგუფები						
I კვინტილი	25	27	23	21	20	19
II კვინტილი	44	47	41	37	37	34
III კვინტილი	62	66	57	53	54	50
IV კვინტილი	88	94	80	76	78	71
V კვინტილი	162	164	132	133	131	131
სულ	63	69	59	55	55	51

* მონაცემები მოიცავს მხოლოდ III და IV კვარტლებს

საშუალოთვიური მედიანური სამომხმარებლო ხარჯები

ლარი/თვეში/სულზე



შინამეურნეობების კვლევის მონაცემებით, ბოლო ოთხი წლის განმავლობაში სამომხმარებლო ხარჯები საგრძნობლად შემცირდა. შემცირების ტენდენცია ალბათ 2000 წელსაც გაგრძელდება: 2000 წლის პირველი ორი კვარტლის მონაცემები, სეზონური ცვლილებების გათვალისწინებით, ასევე შემცირების ტენდენციაზე მიანიშნებს. რეალურად სამომხმარებლო ხარჯები 1996 წლიდან 2000 წლის II კვარტლის ჩათვლით თითქმის 20%-ით შემცირდა, უფრო ქალაქად ვიდრე სოფლად და უფრო მეტად უღარიბესი მოსახლეობისათვის (I კვინტილური ჯგუფი) ვიდრე უმდიდრესთათვის (V კვინტილური ჯგუფი).

ცხრილი 2: მედიანური ხარჯები (1996-2000)

(ლარი/თვეში/სულზე, 1998 წლის ფასებში)

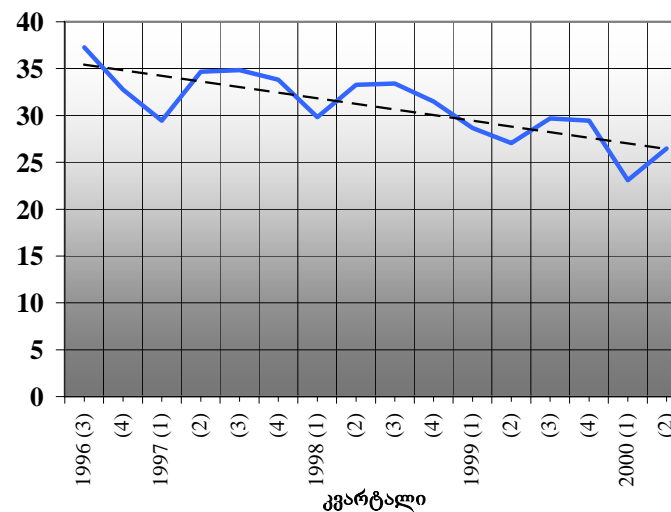
წყარო: სსდ, შინამეურნეობათა კვლევა

ბ. საშუალოთვიური მედიანური სასურსათო ხარჯები
გეოგრაფიული მდებარეობისა და კვინტილური ჯგუფების
მიხედვით

	1996*	1997	1998	1999	2000	
					I კვ	II კვ
რეგიონი						
აჭარის არ	38	37	37	30	29	29
გურია და სამეგრელო	35	29	30	32	27	30
იმერეთი და რაჭა-ლეჩხუმი						
კახეთი	29	25	25	21	18	23
ქვემო ქართლი და სამცხე-ჯავახეთი	44	33	36	27	16	24
მცხეთა-მთიანეთი და შიდა ქართლი	36	37	35	33	22	27
თბილისი	37	36	32	27	18	26
	34	38	34	30	28	29
სულ	35	33	32	29	23	26
ადმოსავლეთი/დასავლეთი						
ადმოსავლეთი	36	37	34	30	23	27
დასავლეთი	32	28	28	26	23	26
სულ	35	33	32	29	23	26
ქალაქად/სოფლად						
ქალაქად	33	37	33	28	25	27
სოფლად	38	29	30	30	19	26
სულ	35	33	32	29	23	26
კვინტილური ჯგუფები						
I კვინტილი	15	14	13	13	11	12
II კვინტილი	27	25	25	22	19	21
III კვინტილი	37	35	33	31	26	28
IV კვინტილი	49	47	46	41	34	38
V კვინტილი	86	78	69	64	50	57
სულ	35	33	32	29	23	26

* მონაცემები მოიცავს მხოლოდ III და IV კვარტლებს

საშუალოთვიური მედიანური სასურსათო
ხარჯები (ლარი/თვეში/სულზე)



სასურსათო ხარჯები მკვეთრად მცირდება 1996 წლიდან. 2000 წლის პირველი ორი კვარტალის მონაცემები სეზონური ცვლილებების გათვალისწინებით ასევე შემცირების ტენდენციაზე მიანიშნებენ. რეალური შემცირება 1996-2000 წლებში 25%-ს აღწევს

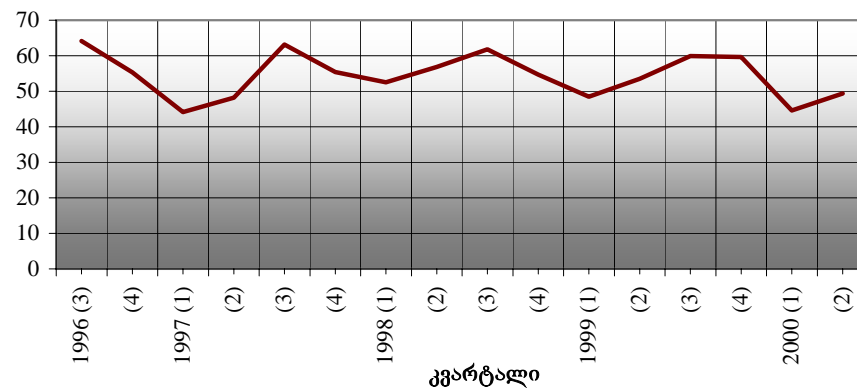
ცხრილი 3: სასურსათო ხარჯების საშუალო ხვედრითი წილი მთლიან სამომხმარებლო ხარჯებში (1996-2000) (%)

წყარო: სსდ, შინამეურნეობათა კვლევა

	1996*	1997	1998	1999	2000	
					I კვ	II კვ
რეგიონი						
აჭარის არ	51	51	51	50	51	52
იმერეთი და რაჭა-						
ლენხუმი	58	51	54	49	40	40
კახეთი	67	59	62	58	40	44
ქვემო ქართლი და						
სამცხე-ჯავახეთი	67	54	58	54	47	52
მცხეთა-მთიანეთი და						
შიდა ქართლი	66	53	60	61	35	47
გურია და						
სამეგრელო	56	42	51	56	47	53
თბილისი	54	55	58	57	49	56
სულ	60	52	56	55	45	49
აღმოსავლეთი/დასავლეთი						
აღმოსავლეთი	62	55	59	57	45	51
დასავლეთი	56	48	52	52	44	47
სულ	60	52	56	55	45	49
ქალაქად/სოფლად						
ქალაქად	56	54	58	57	49	52
სოფლად	63	50	55	54	40	47
სულ	60	52	56	55	45	49
კვინტილური ჯგუფები						
I კვინტილი	61	55	59	61	55	63
II კვინტილი	61	54	59	58	52	62
III კვინტილი	59	52	59	56	49	57
IV კვინტილი	58	52	58	55	43	55
V კვინტილი	60	52	54	54	41	40
სულ	60	52	56	55	45	49

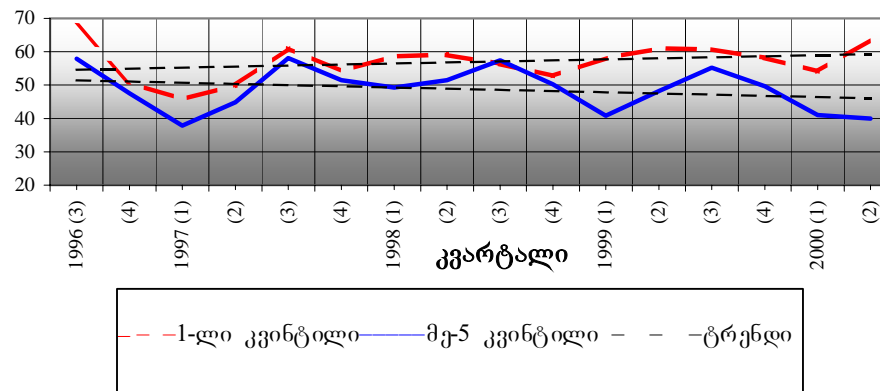
* მონაცემები მოიცავს მხოლოდ III და IV კვარტლებს

სურსათის საშუალო წილი სამომხმარებლო ხარჯებში (%)



მიუხედავად ცალკეულ პერიოდებს შორის საგრძნობი განსხვავებისა, მთლიანობაში სასურსათო ხარჯების ხვედრითი წილი სამომხმარებლო ხარჯებში 1996 წლიდან საკმაოდ სტაბილურია. ამასთან მოსახლეობის სხვადასხვა ჯგუფებში განსხვავებული მდგომარეობაა. ქვემოთ მოყვანილი გრაფიკი გვჩვენებს, რომ უდარიბეს კვინტილურ ჯგუფში მოსახლეობა უფრო და უფრო მეტს ხარჯავს სურსათზე, მაშინ როდესაც უმდიდრეს, V კვინტილურ ჯგუფში იზრდება არასასურსათო ხარჯების ხვედრითი წილი.

სურსათის წილი სამომხმარებლო ხარჯებში I და V კვინტილურ ჯგუფებში (%)



**ცხრილი 4: სიღარიბის ოფიციალურ ზღვარზე დაბალი
სამომხმარებლო ხარჯების მქონე შინამეურნეობათა ხვედრითი წილი
და განაწილება**

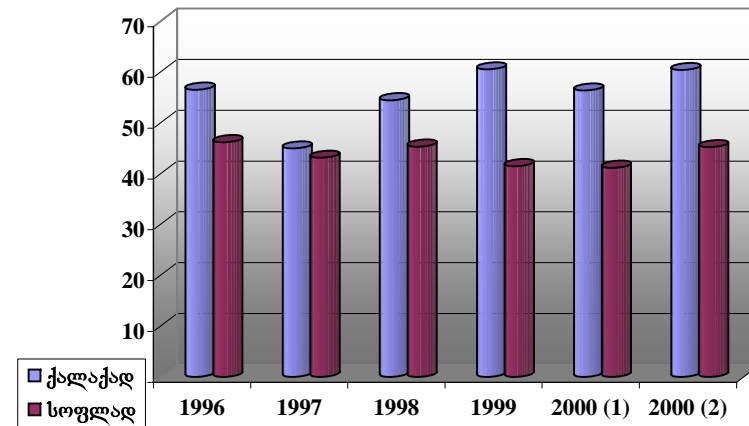
წყარო: სსდ, შინამეურნეობათა კვლევა

**ა. სიღარიბის ოფიციალურ ზღვარზე დაბალი სამომხმარებლო ხარჯების
მქონე შინამეურნეობათა ხვედრითი წილი (შინამეურნეობათა სრული
რაოდენობის %)**

	1996*	1997	1998	1999	2000	
					I კვ	II კვ
1. რეგიონი						
აჭარის არ	41	33	41	46	48	53
იმერეთი და რაჭა-ლეჩხუმი	65	57	58	60	49	50
კახეთი	45	46	47	53	51	57
ქვემო ქართლი და სამცხე-ჯავახეთი	50	42	45	43	57	58
სამეგრელო და გურია	45	39	46	48	39	46
მცხეთა-მთიანეთი და შიდა ქართლი	48	37	49	44	42	49
თბილისი	54	44	55	58	53	58
სულ	52	44	50	52	49	53
2. აღმოსავლეთი/დასავლეთი						
აღმოსავლეთი	51	43	50	51	52	56
დასავლეთი	54	46	51	53	46	49
სულ	52	44	50	52	49	53
3. ქალაქად/სოფლად						
ქალაქად	57	45	54	61	56	60
სოფლად	46	43	45	41	41	45
სულ	52	44	50	52	49	53
4. შინამეურნეობათა მიერ მიწის დამუშავება						
ქალაქად						
არ ამუშავენ	61	48	57	61	56	60
ამუშავენ 0.5 ჰა-ზე ნაკლებს	43	37	48	60	60	62
ამუშავენ 0.5 ჰა-დან და 1 ჰა-მდე	48	36	50	75	59	69
ამუშავენ 1 ჰა-ზე მეტს	47	21	25	34	45	46
სულ ქალაქად	57	45	54	61	56	60
სოფლად						
არ ამუშავენ	60	49	55	50	47	60
ამუშავენ 0.5 ჰა-ზე ნაკლებს	57	51	53	48	58	56
ამუშავენ 0.5 ჰა-დან და 1 ჰა-მდე	45	42	39	36	37	41
ამუშავენ 1 ჰა-ზე მეტს	36	36	41	31	33	39
სულ სოფლად	46	43	45	41	41	45
სულ	52	44	50	52	49	53

* მონაცემები მოიცავს მხოლოდ III და IV კვარტლებს

**2000 წლის II კვ-ში სიღარიბის ოფიციალურ ზღვარზე
დაბალი სამომხმარებლო ხარჯების მქონე შინამეურნეობათა
ხვედრითი წილი (%)**



სიღარიბის დონე განსაკუთრებით იზრდება ქალაქად, სადაც 2000 წლის II კვარტალში შინამეურნეობათა 60%-ის სამომხმარებლო ხარჯები სიღარიბის ოფიციალურ ზღვარზე დაბალი იყო. სოფლად აღნიშნული მაჩვენებელი იგივე პერიოდში 45%-ს შეადგენდა.

ცხრილი 4: (გაგრძელება) სიღარიბის ოფიციალურ ზღვარზე დაბალი სამომხმარებლო ხარჯების მქონე შინამეურნეობათა ხვედრითი წილი და განაწილება

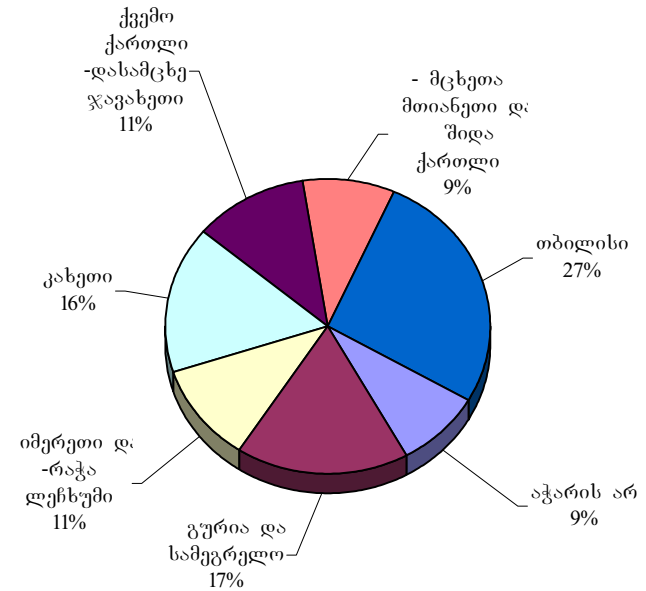
წყარო: სსდ, შინამეურნეობათა კვლევა

ბ. სიღარიბის ოფიციალურ ზღვარზე დაბალი სამომხმარებლო ხარჯების მქონე შინამეურნეობათა განაწილება (%)

	1996*	1997	1998	1999	2000	
					I კვ	II კვ
1. რეგიონი						
აჭარის არ	5	5	6	7	8	9
გურია და სამეგრელო	22	24	22	21	19	17
იმერეთი და რაჭა-ლეჩხუმი	10	11	9	11	10	11
კახეთი	13	14	13	13	17	16
ქვემო ქართლი და სამცხე-ჯავახეთი	12	12	12	12	10	11
მცხეთა-მთიანეთი და შიდა ქართლი	9	9	10	9	9	9
თბილისი	28	26	28	28	27	27
სულ	100	100	100	100	100	100
2. აღმოსავლეთი/დასავლეთი						
აღმოსავლეთი	61	59	61	60	63	63
დასავლეთი	39	41	39	40	37	37
სულ	100	100	100	100	100	100
3. ქალაქად/სოფლად						
ქალაქად	60	54	58	63	62	61
სოფლად	40	46	42	37	38	39
სულ	100	100	100	100	100	100
4. შინამეურნეობათა მიერ მიწის დამუშავება						
ქალაქად						
არ ამუშავებენ	78	82	83	83	76	76
ამუშავებენ 0.5 ჰა-ზე ნაკლებს	15	14	13	12	18	18
ამუშავებენ 0.5 ჰა-დან და 1 ჰა-მდე	4	3	3	3	3	3
ამუშავებენ 1 ჰა-ზე მეტს	2	1	1	1	3	2
სულ ქალაქად	100	100	100	100	100	100
სოფლად						
არ ამუშავებენ	9	10	18	40	9	10
ამუშავებენ 0.5 ჰა-ზე ნაკლებს	34	33	30	21	33	30
ამუშავებენ 0.5 ჰა-დან და 1 ჰა-მდე	30	28	27	21	30	30
ამუშავებენ 1 ჰა-ზე მეტს	27	28	25	18	28	30
სულ სოფლად	100	100	100	100	100	100
სულ	100	100	100	100	100	100

* მონაცემები მოიცავს მხოლოდ III და IV კვარტლებს

2000 წლის II კვარტალში სიღარიბის ოფიციალურ ზღვარზე დაბალი სამომხმარებლო ხარჯების მქონე შინამეურნეობათა განაწილება



სიღარიბის ოფიციალურ ზღვარზე ნაკლები სამომხმარებლო ხარჯების მქონე შინამეურნეობათა 27% თბილისში ცხოვრობს, 17% სამეგრელოსა და გურიაში, 16% კახეთში, 11% იმერეთსა და რაჭა-ლეჩხუმში, 11% ქვემო ქართლსა და სამცხე-ჯავახეთში, 9% მცხეთა-მთიანეთსა და შიდა ქართლში, ხოლო 9% აჭარაში.

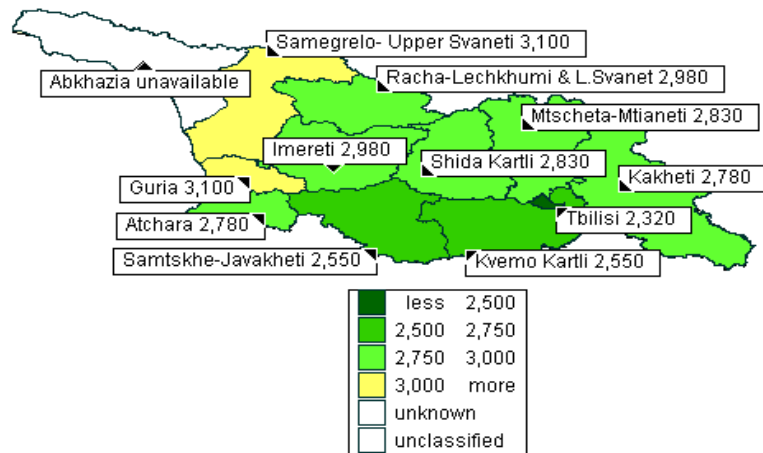
ცხრილი 5: კალორიების მედიანური მოხმარება, შერჩეულ ზღვრებზე დაბალი კალორიების მოხმარების მქონე მოსახლეობის ხვედრითი წილი და განაწილება 2000 წელს (წყარო: ხსდ, შინამეურნეობათა კვლევა)

	კალორიების მედიანური მოხმარება (კალო დღეში ერთ ექვივალენტურ მოზრდილზე)	დღეში ერთ ექვივალენტურ მოზრდილზე 2100 კალოზე ნაკლები (% იანგარიშება სულადობის მიხედვით)		დღეში ერთ ექვივალენტურ მოზრდილზე 1800 კალოზე ნაკლები (% იანგარიშება სულადობის მიხედვით)		მოსახლეობის განაწილება (მთელი მოსახლეობის %***)
		წილი (%)	განაწილება (%)	წილი (%)	განაწილება (%)	
1. რეგიონი						
აჭარის არ	2 780	29	8	18	7	9
გურია და სამეგრელო	3 100	30	11	20	10	13
იმერეთი და რაჭა-ლეჩხუმი	2 980	30	15	21	15	18
კახეთი	2 780	35	9	25	10	10
ქვემო ქართლი და სამცხე-ჯავახეთი	2 550	41	16	27	15	14
მცხეთა-მთიანეთი და შიდა ქართლი	2 830	33	10	24	10	11
თბილისი	2 320	48	33	34	33	25
სულ	2 690	37	100	25	100	100
2. დასავლეთი/აღმოსავლეთი						
აღმოსავლეთი	2 520	41	67	29	68	59
დასავლეთი	2 960	30	33	20	32	41
სულ	2 690	37	100	25	100	100
3. ქალაქად/სოფლად						
ქალაქად	2 390	45	65	32	67	53
სოფლად	3 070	27	35	18	33	47
სულ	2 690	37	100	25	100	100
4. კვინტილურ ჯგუფებში						
I კვინტილი	1 960	64	35	49	39	20
II კვინტილი	2 290	50	28	34	28	21
III კვინტილი	2 740	33	18	21	17	20
IV კვინტილი	2 920	22	13	13	11	21
V კვინტილი	3 740	13	7	8	6	19
სულ	2 690	37	100	25	100	100
5. შინამეურნეობის მეთაურის დასაქმების სტატუსი						
არააქტიური ან უმუშევარი	2 440	44	38	32	39	31
თვითდასაქმებული სოფლის მეურნეობაში	3 180	26	24	17	23	33
სახელმწიფო სექტორში დაქირავებით მომუშავე	2 580	42	12	30	12	10
კერძო სექტორში ან სახელმწიფო საკუთრებაში არსებულ საწარმოში დაქირავებით მომუშავე	2 470	41	17	29	18	16
თვით-დასაქმებული არა-სასოფლო-სამეურნეო სექტორში	2 500	36	10	23	9	10
სულ	2 690	37	100	25	100	100

* მონაცემები გაანგარიშებულ იქნა 2000 წლის პირველი ორი კვარტლის მონაცემების მიხედვით

** მთელი მოსახლეობა 4.11 მილიონს შეადგენს

კალორიების მედიანური მოხმარება 2000 წელს (კალო დღეში ერთ ექვივალენტურ მოზრდილზე)



კალორიების მოხმარება სასურსათო უზრუნველყოფის უკეთეს ინდიკატორს წარმოადგენს ვიდრე სასურსათო ზარჯები, ვინაიდან იგი საშუალებას იძლევა უშუალოდ იქნეს შედარებული რეალური მოხმარება და კალორიებში გამოხატული ობიექტური მოთხოვნილებები. იგი იანგარიშება თითოეული შინამეურნეობის მიერ მოხმარებული სურსათის კალორიებში გადაყვანის მეშვეობით. მიღებული შედეგი იყოფა შინამეურნეობაში ექვივალენტურ მოზრდილთა რაოდენობაზე. შერჩეულ ზღვრებზე ნაკლები მოხმარების მქონე მოსახლეობის წილი და განაწილება წარმოდგენილია შინამეურნეობებში წევრების რაოდენობის მიხედვით (და არა შინამეურნეობათა ან ექვივალენტურ მოზრდილთა რაოდენობის მიხედვით), რათა სრულად იყოს წარმოდგენილი დიდ, მრავალშვილიან შინამეურნეობებში მცხოვრები მოსახლეობა, ვინაიდან არაპროპორციულად დიდია ზღვარზე დაბალი კალორიების მოხმარების მქონე ასეთი შინამეურნეობათა რაოდენობა.

რეგიონებს შორის კალორიების მედიანურ მოხმარებაში განსხვავება საგრძნობლად დიდია. აღნიშნული მაჩვენებელი ერთ ექვივალენტურ მოზრდილზე დღეში ყველაზე დაბალია თბილისში (2,550 კალო). შემდეგ მოდის ქვემო ქართლი და სამცხე-ჯავახეთი (2,550 კალო), კახეთი (2,780 კალო), მცხეთა-მთიანეთი და შიდა ქართლი (2,830 კალო) და იმერეთი და რაჭა-ლეჩხუმი. გურიასა და სამეგრელოში იგი ყველაზე მაღალია და შეადგენს 3,100 კალო-ს ერთ ექვივალენტურ მოზრდილზე დღეში.

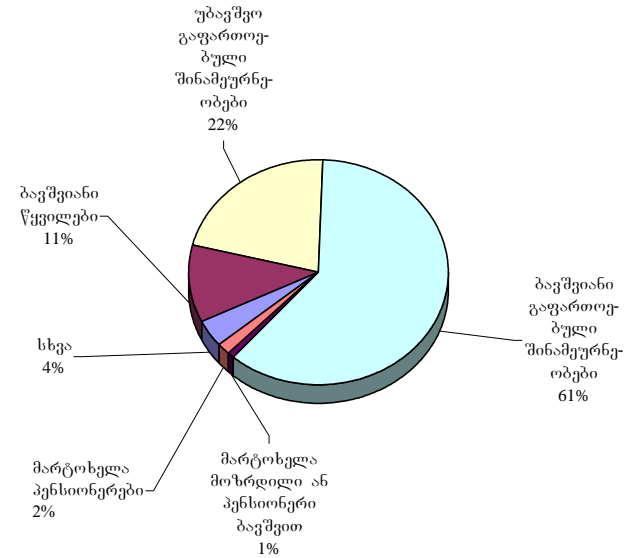
ცხრილი 5: (გაგრძელება) კალორიების მედიანური მოხმარება, შერჩეულ ზღვრებზე დაბალი კალორიების მოხმარების მქონე მოსახლეობის წილი და განაწილება 2000 წელს (წყარო: სსდ, შინამეურნეობათა კვლევა)

	კალორიების მედიანური მოხმარება (კკალ დღეში ერთი მკვიფალენტურ მოზრდილზე)	დღეში ერთი მკვიფალენტურ მოზრდილზე 2100 კკალ-ზე ნაკლები (% ინტეგრირება სულადობის მიხედვით)		დღეში ერთი მკვიფალენტურ მოზრდილზე 1800 კკალ-ზე ნაკლები (% ინტეგრირება სულადობის მიხედვით)		მოსახლეობის განაწილება (მთელი მოსახლეობის %)**
		წილი (%)	განაწილება (%)	წილი (%)	განაწილება (%)	
6. შინამეურნეობის ტიპი						
უბაჟშო წვეილი	3 560	17	1	10	1	2
ბაჟშეიანი წვეილი	2 390	40	11	28	11	10
უბაჟშო გაჟართოეუილი	2 650	31	22	18	18	26
ბაჟშეიანი გაჟართოეუილი	2 260	44	61	32	64	51
მარტოხელა მოზრდილი ან პენსიონერი ბაჟშეი	2 660	32	1	19	1	1
მარტოხელა მოზრდილი	3 830	15	1	10	1	1
მარტოხელა პენსიონერი	4 190	11	2	7	2	6
მარტოხელა მოზრდილი და პენსიონერი	3 090	20	2	15	2	4
სულ	2 690	37	100	25	100	100
7. შინამეურნეობათა მიერ მიწის დამუშაება						
ქალაქად						
არ დამუშაეებენ	2 480	47	76	34	78	73
დამუშაეებენ 0.5 ჰა-ზე ნაკლებს	2 830	41	17	30	17	18
დამუშაეებენ 0.5 ჰა-დან და 1 ჰა-მდე	2 420	46	4	22	3	4
დამუშაეებენ 1 ჰა-ზე მეტს	2 510	34	3	15	2	4
სულ ქალაქად	2 390	45	100	32	100	100
სოფლად						
არ დამუშაეებენ	2 940	35	9	19	8	3
დამუშაეებენ 0.5 ჰა-ზე ნაკლებს	3 160	28	25	16	22	11
დამუშაეებენ 0.5 ჰა-დან და 1 ჰა-მდე	3 150	27	33	19	37	16
დამუშაეებენ 1 ჰა-ზე მეტს	3 220	25	32	17	34	16
სულ სოფლად	3 070	27	100	18	100	47
სულ	2 690	37	100	25	100	100
8. შემოსავალი სოფლის მეურნეობიდან						
შემოსავლის 20%-ზე ნაკლები	2 390	36	25	23	25	18
20%-დან 40%-მდე	2 680	28	10	18	9	9
40%-დან 60%-მდე	2 860	29	12	22	15	11
60%-დან 80%-მდე	3 010	23	11	15	11	13
80%-დან 100%-მდე	3 430	20	16	11	14	21
შემოსავლის 100%	3 020	23	26	15	26	29
სულ	2 690	26	100	17	100	100

* მონაცემები გაანგარიშებულ იქნა 2000 წლის პირველი ორი კვარტლის მონაცემების მიხედვით

** მთელი მოსახლეობა 4.11 მილიონს შეადგენს

2000 წელს 2100 კკალ-ზე ნაკლები კალორიების მოხმარების მქონე მოსახლეობის განაწილება შინამეურნეობათა ტიპების მიხედვით,



2100 კკალ-ზე ნაკლები მოხმარების მქონე შინამეურნეობების განაწილება მათი ტიპების მიხედვით გეიწვენს, რომ ყველა სახის ბაჟშეიანი შინამეურნეობებისათვის კალორიების ნაკლებობის ალბათობა გაცილებით მაღალია. ამდენად, შინამეურნეობაში ბაჟშეის არსებობის ფაქტორი რისკთანაა დაკავშირებული. მარტოხელა პენსიონერებში კალორიების უკმარისობა ოთხჯერ უფრო ნაკლებად გვხვდება, ვიდრე ბაჟშეიანი გაჟართოეულ შინამეურნეობებში. 2100 კკალ-ზე ნაკლები კალორიების მოხმარების მქონე შინამეურნეობათა თითქმის სამ მეოთხედს ბაჟშეიანი შინამეურნეობები შეადგენს.

ცხრილი 6: დიეტის შემადგენლობა
(წყარო: სსდ, შინამეურნეობათა კვლევა)

ა. მოსახლეობის საშუალო დიეტის შემადგენლობა
(კალორიების მთლიანი მოხმარების %)

	1996*	1997	1998	1999	2000	
					I კვ	II კვ
პური და მარცვლეული	44	45	47	46	45	47
კარტოფილი	3	3	3	3	3	3
ხორცი	3	4	4	4	6	4
ბოსტნეული	4	3	2	2	2	2
რძე და რძის პროდუქტები	13	12	12	14	13	15
მცენარეული ზეთი და მარგარინი	9	10	8	9	9	9
შაქარი	9	11	11	11	9	10
სხვა პროდუქტები	15	13	12	11	12	10
სულ	100	100	100	100	100	100

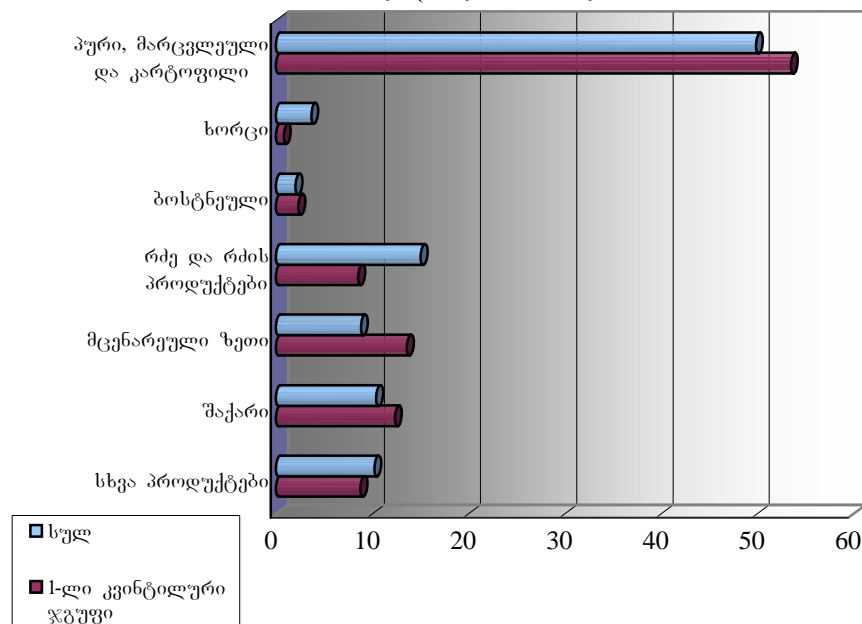
* მონაცემები მოიცავს მხოლოდ III და IV კვარტლებს

ბ. პირველი კვინტილური ჯგუფის საშუალო დიეტის შემადგენლობა
(კალორიების მთლიანი მოხმარების %)

	1996*	1997	1998	1999	2000	
					I კვ	II კვ
პური და მარცვლეული	57	52	55	53	52	49
კარტოფილი	4	4	4	4	4	4
ხორცი	1	2	2	1	2	1
ბოსტნეული	3	3	2	2	2	2
რძე და რძის პროდუქტები	5	7	6	7	6	9
მცენარეული ზეთი და მარგარინი	10	11	11	11	11	14
შაქარი	8	10	11	12	12	12
სხვა პროდუქტები	11	11	10	9	10	9
სულ	100	100	100	100	100	100

* მონაცემები მოიცავს მხოლოდ III და IV კვარტლებს

დიეტის შემადგენლობა, 2000 წლის მე-2 კვარტალი
(კალორიების მოხმარების %)



2000 წლის II კვარტალში პური, მარცვლეული და კარტოფილი შეადგენდა მოსახლეობის მიერ კალორიების მთლიანი მოხმარების ნახევარს. მეორე ნახევარს შეადგენდნენ: რძე და რძის პროდუქტები (15%), შაქარი (10%), მცენარეული ზეთი და მარგარინი (9%), ხორცი (4%), ბოსტნეული (2%) და სხვა (10%). უღარიბესთა (I კვინტილური ჯგუფი) დიეტა შედგებოდა პროპორციულად მეტი პურის, მარცვლეულისა და კარტოფილისაგან (53%), მეტი მცენარეული ზეთისა და მარგარინისაგან (14%), მეტი შაქრისაგან (12%), ნაკლები რძისა და რძის პროდუქტებისაგან (9%) და ნაკლები ხორცისაგან (1%).

ცხრილი 6: (გაგრძელება) დიეტის შემადგენლობა

(წყარო: სსდ, შინამეურნეობების კვლევა)

გ. მოსახლეობის საშუალო დიეტის შემადგენლობა

(სასურსათო დანახარჯების %)

	1996*	1997	1998	1999	2000	
					I კვ	II კვ
პური და მარცვლეული	21	20	20	19	18	16
კარტოფილი	4	4	4	4	4	3
ხორცი	10	13	13	12	17	15
ბოსტნეული	14	11	11	11	7	11
რძე და რძის პროდუქტები	20	19	21	22	20	23
მცენარეული ზეთი და მარგარინი	3	3	3	3	3	3
შაქარი	5	6	6	5	7	5
სხვა პროდუქტები	24	24	23	24	24	24
სულ	100	100	100	100	100	100

* მონაცემები მოიცავს მხოლოდ III და IV კვარტლებს

დ. პირველი კვინტილური ჯგუფის საშუალო დიეტის შემადგენლობა

(სასურსათო დანახარჯების %)

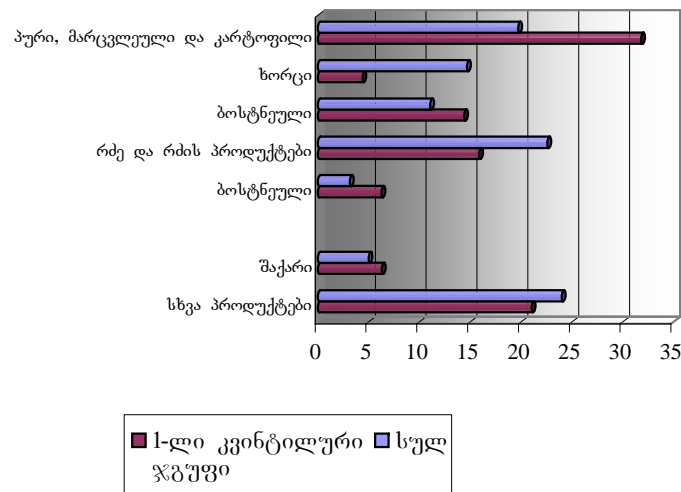
	1996*	1997	1998	1999	2000	
					I კვ	II კვ
პური და მარცვლეული	36	30	32	31	31	26
კარტოფილი	6	6	6	6	6	6
ხორცი	4	7	7	6	8	4
ბოსტნეული	17	13	13	12	8	14
რძე და რძის პროდუქტები	11	13	12	13	12	16
მცენარეული ზეთი და მარგარინი	4	4	5	6	5	6
შაქარი	5	6	6	6	7	6
სხვა პროდუქტები	18	21	20	21	21	21
სულ	100	100	100	100	100	100

* მონაცემები მოიცავს მხოლოდ III და IV კვარტლებს

დიეტის შემადგენლობა

2000 წლის II კვ

(სასურსათო დანახარჯების %)



2000 წლის II კვარტალში მოსახლეობა სასურსათო ხარჯების საშუალოდ 23%-ს რძესა და რძის პროდუქტებზე ხარჯავდა, 19%-ს პურზე, მარცვლეულსა და კარტოფილზე, 15%-ს ხორცზე, 11%-ს ბოსტნეულზე, 5%-ს შაქარზე და 3%-ს მცენარეულ ზეთსა და მარგარინზე. მოსახლეობის უდარიბესი ფენა (I კვინტილური ჯგუფი) პროპორციულად უფრო მეტს ხარჯავდა პურზე, მარცვლეულსა და კარტოფილზე (32%), ნაკლებს რძესა და რძის პროდუქტებზე (16%), მეტს ბოსტნეულზე (14%), მცენარეულ ზეთსა და მარგარინზე (6%), შაქარზე (6%) და გაცილებით ნაკლებს ხორცზე (4%).

ცხრილი 7: სოფლის მეურნეობიდან მიღებული შემოსავალი

წყარო: სსდ, შინამეურნეობების კვლევა

ა. სოფლად შინამეურნეობათა განაწილება საერთო შემოსავლებში სასოფლო-სამეურნეო საქმიანობიდან მიღებული შემოსავლის ხვედრითი წილის მიხედვით (%)

სასოფლო-სამეურნეო საქმიანობიდან მიღებული შემოსავლის ხვედრითი წილი	1996*	1997	1998	1999	2000	
					I კვ	II კვ
0	13	12	10	9	10	7
(0,20)	5	7	7	7	9	7
[20,40)	7	10	9	8	8	9
[40,60)	11	14	13	10	9	11
[60,80)	15	17	18	14	11	15
[80,100)	34	26	22	25	20	24
100	15	14	20	28	34	26
სულ	100	100	100	100	100	100

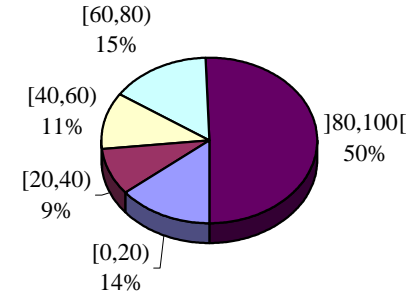
* მონაცემები მოიცავს მხოლოდ III და IV კვარტლებს

ბ. ქალაქად შინამეურნეობათა განაწილება საერთო შემოსავლებში სასოფლო-სამეურნეო საქმიანობიდან მიღებული შემოსავლის ხვედრითი წილის მიხედვით (%)

სასოფლო-სამეურნეო საქმიანობიდან მიღებული შემოსავლის ხვედრითი წილი	1996*	1997	1998	1999	2000	
					I კვ	II კვ
0	57	64	65	67	67	58
(0,20)	13	13	13	12	9	16
[20,40)	9	8	7	6	7	7
[40,60)	7	6	6	4	5	6
[60,80)	7	5	4	4	4	5
[80,100)	5	3	2	3	3	3
100	2	1	3	3	6	4
სულ	100	100	100	100	100	100

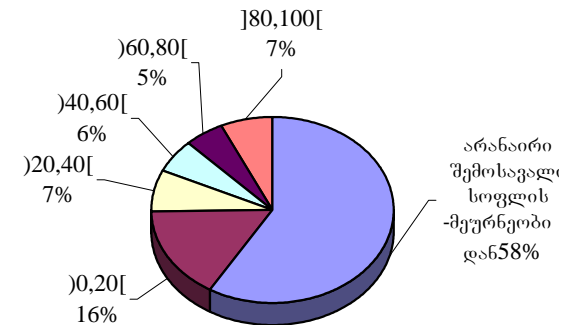
* მონაცემები მოიცავს მხოლოდ III და IV კვარტლებს

სოფლად შინამეურნეობათა განაწილება საერთო შემოსავლებში სასოფლო-სამეურნეო საქმიანობიდან მიღებული შემოსავლის ხვედრითი წილის მიხედვით 2000 წლის II კვ-ში



სოფლის მოსახლეობის ნახევარი თავისი შემოსავლის 80%-ზე მეტს სასოფლო-სამეურნეო საქმიანობიდან იღებს, მაშინ როდესაც იგივე მანქანებელი ქალაქის მოსახლეობისათვის (რომლის 60%-იც სოფლის მეურნეობიდან არანაირი შემოსავალს არღებულობს) 7%-ია.

ქალაქად შინამეურნეობათა განაწილება საერთო შემოსავლებში სასოფლო-სამეურნეო საქმიანობიდან მიღებული შემოსავლის ხვედრითი წილის მიხედვით 2000 წლის II კვ-ში



ცხრილი 8: მემცენარეობის პროდუქციის წარმოება

წყარო: სსდ, სოფლის მეურნეობისა და ეკოლოგიის სტატისტიკის სამმართველო

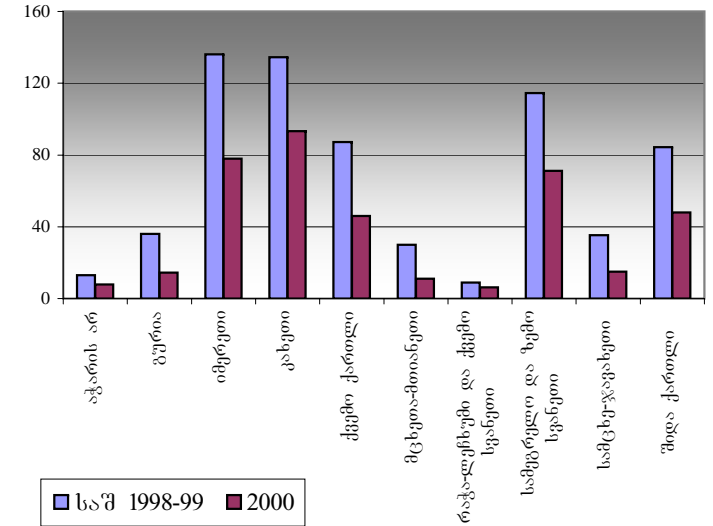
ა. მარცვლეული (ხორბალი, სიმინდი, ქერი და სხვა მარცვლეული)

	1998	1999	2000			
	მოსავალი ათასი ტონა	მოსავალი ათასი ტონა	მოსავალი ათასი ტონა	ნათესი ფართობი ათასი ჰა	აღებული ფართობი ათასი ჰა	მოსავ- ლიანობა ტონა/ჰა
აჭარის არ	12.2	13.7	7.8	7.2	6.7	1.2
გურია	45.8	26.1	14.4	15.5	13.1	1.1
იმერეთი	133.4	138.8	78.0	69.8	68.4	1.1
კახეთი	88.3	180.8	93.2	94.7	91.6	1.0
ქვემო ქართლი	69.4	104.8	46.0	52.4	43.7	1.0
მცხეთა-მთიანეთი	27.0	32.9	11.0	14.4	13.5	0.8
რაჭა-ლეჩხუმი და ქვემო სვანეთი	6.5	11.5	6.2	6.6	6.6	0.9
სამეგრელო და ზემო სვანეთი	108.1	120.9	71.2	53.0	52.7	1.3
სამცხე-ჯავახეთი	22.7	48.2	15.0	25.2	20.4	0.7
შიდა ქართლი	75.3	93.5	47.9	47.5	43.4	1.1
სულ	588.6	771.2	391.3	386.3	360.1	1.1

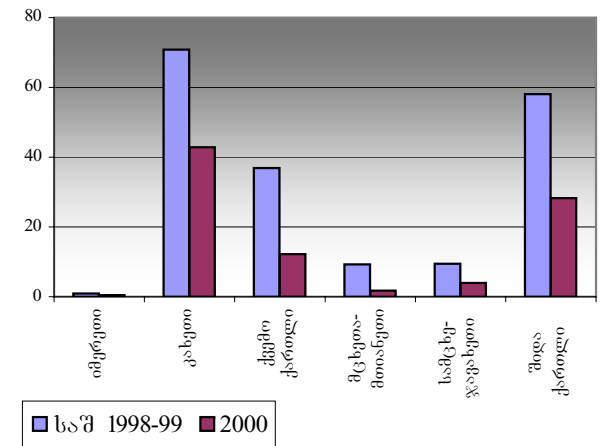
ბ. ხორბალი

	1998	1999	2000			
	მოსავალი ათასი ტონა	მოსავალი ათასი ტონა	მოსავალი ათასი ტონა	ნათესი ფართობი ათასი ჰა	აღებული ფართობი ათასი ჰა	მოსავ- ლიანობა ტონა/ჰა
იმერეთი	0.6	1.2	0.5	0.6	0.4	1.2
კახეთი	49.0	92.5	42.8	52.4	46.4	0.9
ქვემო ქართლი	22.0	51.8	12.2	18.1	12.7	1.0
მცხეთა-მთიანეთი	10.7	7.8	1.7	5.2	3.7	0.5
სამცხე-ჯავახეთი	6.0	12.9	3.9	4.2	7.2	1.0
შიდა ქართლი	56.3	59.8	28.3	24.7	19.6	1.4
სულ	144.6	226.1	89.4	105.2	90.0	1.0

მარცვლეულის წარმოება 2000 წელს 1998-99 წლების საშუალოსთან შედარებით (ათასი ტონა)



ხორბლის წარმოება 2000 წელს 1998-99 წლების საშუალოსთან შედარებით (ათასი ტონა)



ცხრილი 8: (გაგრძელება) შემცენარეობის პროდუქციის წარმოება

წყარო: სსდ, სოფლის მეურნეობისა და კოლოგიის სტატისტიკის სამმართველო

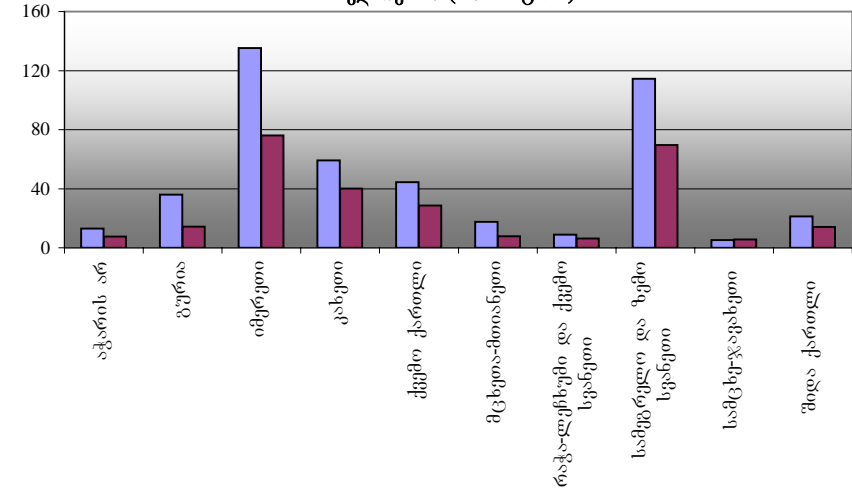
გ. სიმინდი

	1998	1999	2000			
	მოსავალი ათასი ტონა	მოსავალი ათასი ტონა	მოსავალი ათასი ტონა	ნათესი ფართობი ათასი ჰა	აღებული ფართობი ათასი ჰა	მოსავალი- ანობა ტონა/ჰა
აჭარის არ	12.2	13.7	7.6	7.1	4.6	1.7
გურია	45.8	26.1	14.4	15.5	7.4	1.9
იმერეთი	132.8	137.7	76.0	68.8	65.3	1.2
კახეთი	37.2	81.2	40.1	27.2	19.8	2.0
ქვემო ქართლი	43.7	45.3	28.7	19.2	10.8	2.7
მცხეთა-მთიანეთი	15.3	20.0	7.9	5.3	2.1	3.8
რაჭა-ლეჩხუმი და ქვემო სვანეთი	6.5	11.5	6.2	6.6	6.5	0.9
სამეგრელო და ზემო სვანეთი	108.1	120.9	69.5	52.7	50.1	1.4
სამცხე-ჯავახეთი	1.9	8.4	5.6	3.9	3.5	1.6
შიდა ქართლი	16.8	25.6	14.0	13.3	8.6	1.6
სულ	420.2	490.5	270.0	219.1	178.7	1.5

დ. კარტოფილი

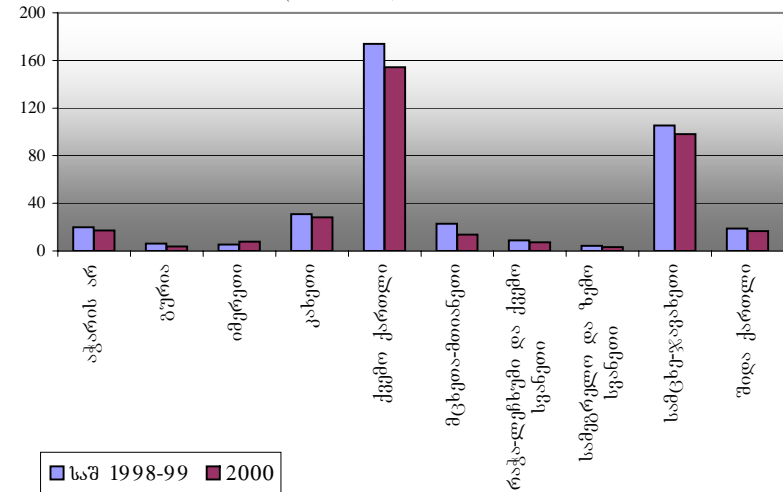
	1998	1999	2000			
	მოსავალი ათასი ტონა	მოსავალი ათასი ტონა	მოსავალი ათასი ტონა	ნათესი ფართობი ათასი ჰა	აღებული ფართობი ათასი ჰა	მოსავალი- ანობა ტონა/ჰა
აჭარის არ	18.0	21.8	17.3	1.7	1.6	10.8
გურია	5.3	6.9	3.7	0.7	0.7	5.3
იმერეთი	1.6	9.4	7.8	1.1	1.0	7.8
კახეთი	25.2	36.3	28.3	3.9	3.0	9.4
ქვემო ქართლი	157.3	190.5	154.3	14.3	13.2	11.7
მცხეთა-მთიანეთი	22.4	23.5	13.7	1.9	1.3	10.5
რაჭა-ლეჩხუმი და ქვემო სვანეთი	7.8	9.9	7.3	0.9	0.8	9.1
სამეგრელო და ზემო სვანეთი	4.1	4.4	3.2	0.7	0.6	5.3
სამცხე-ჯავახეთი	87.8	123.1	98.0	10.0	9.7	10.1
შიდა ქართლი	20.4	17.5	16.8	2.2	2.0	8.4
სულ	349.8	443.3	350.0	37.3	33.9	10.3

**სიმინდის წარმოება 2000 წელს 1998-99 წლების საშუალოსთან
შედარებით (ათასი ტონა)**



■ საშ 1998-99 ■ 2000

**კარტოფილის წარმოება 2000 წელს 1998-99 წლების
საშუალოსთან შედარებით (ათასი ტონა)**



■ საშ 1998-99 ■ 2000

ცხრილი 8: (გაგრძელება) შემცენარეობის პროდუქციის წარმოება

წყარო: სსდ, სოფლის მეურნეობისა და კოოპერაციის სტატისტიკის სამმართველო

ე. ღობიო

	1998	1999	2000			
	მოსავალი ათასი ტონა	მოსავალი ათასი ტონა	მოსავალი ათასი ტონა	ნათესი ფართობი ათასი ჰა	აღებული ფართობი ათასი ჰა	მოსავალი ანიობა ტონა/ჰა
აჭარის არ	0.8	0.8	0.1	0.2	0.2	0.5
გურია	0.1	0.1	0.0	0.0	0.0	0.0
იმერეთი	1.1	1.1	0.1	0.3	0.2	0.5
კახეთი	2.1	2.2	0.7	3.0	1.2	0.6
ქვემო ქართლი	0.7	0.7	0.3	1.1	0.8	0.4
მცხეთა-მთიანეთი	1.5	1.5	0.3	1.3	0.8	0.2
რაჭა-ლეჩხუმი და ქვემო სვანეთი	0.4	0.4	0.0	0.0	0.0	0.0
სამეგრელო და ზემო სვანეთი	0.1	0.1	0.1	0.3	0.2	0.5
სამცხე-ჯავახეთი	0.4	0.4	0.1	0.6	0.4	0.3
შიდა ქართლი	2.0	2.1	1.3	4.6	4.1	0.3
სულ	9.2	9.3	2.8	11.4	7.9	0.3

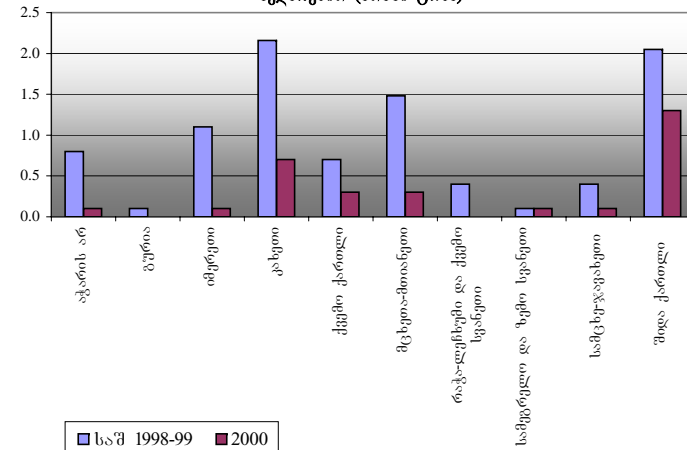
ვ. ბოსტნეული

	1998	1999	2000			
	მოსავალი ათასი ტონა	მოსავალი ათასი ტონა	მოსავალი ათასი ტონა	ნათესი ფართობი ათასი ჰა	აღებული ფართობი ათასი ჰა	მოსავალი ანიობა ტონა/ჰა
აჭარის არ	4.4	7.9	4.1	0.7	0.6	6.8
გურია	5.3	8.1	6.2	1.3	1.1	5.6
იმერეთი	23.2	36.3	29.4	6.7	5.0	5.9
კახეთი	114.2	69.1	55.3	12.4	10.2	5.4
ქვემო ქართლი	140.9	134.7	114.5	11.5	9.7	11.8
მცხეთა-მთიანეთი	7.5	18.4	10.5	1.8	1.3	8.0
რაჭა-ლეჩხუმი და ქვემო სვანეთი	2.4	2.2	1.7	0.3	0.2	8.5
სამეგრელო და ზემო სვანეთი	10.4	14.9	11.5	2.1	2.0	5.7
სამცხე-ჯავახეთი	16.3	19.0	14.3	1.7	1.2	11.9
შიდა ქართლი	55.4	106.4	72.5	7.5	6.6	11.0
სულ	380.0	417.0	320.0	46.1	37.9	8.4

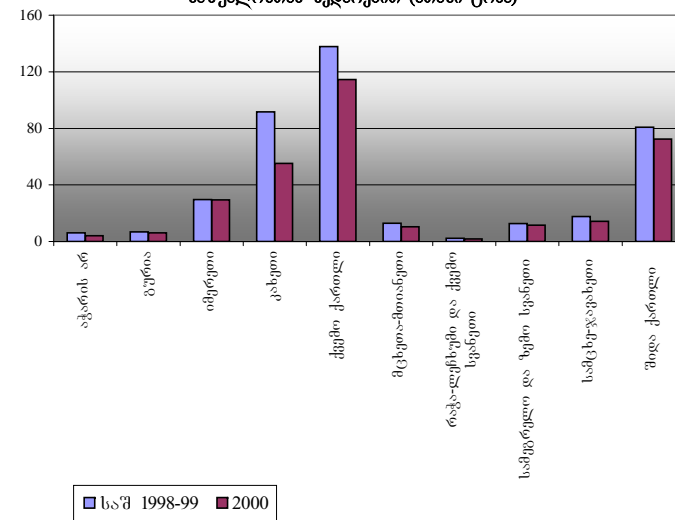
ზ. მზესუმზირა

	1998	1999	2000			
	მოსავალი ათასი ტონა	მოსავალი ათასი ტონა	მოსავალი ათასი ტონა	ნათესი ფართობი ათასი ჰა	აღებული ფართობი ათასი ჰა	მოსავალი ანიობა ტონა/ჰა
კახეთი	22.8	40.2	2.4	62.1	3.2	0.75
ქვემო ქართლი	0.0	0.1	0.2	3.2	0.4	0.5
სულ	22.8	40.3	2.6	65.3	3.6	0.7

**ღობიოს წარმოება 2000 წელს 1998-99 წლების საშუალოსთან
შედარებით (ათასი ტონა)**



**ბოსტნეულის წარმოება 2000 წელს 1998-99 წლების
საშუალოსთან შედარებით (ათასი ტონა)**



ცხრილი 9: მეცხოველეობის პროდუქციის წარმოება
წყარო: სსდ, სოფლის მეურნეობისა და ეკოლოგიის სტატისტიკის სამმართველო

ა. ხორცის წარმოება (დაკლული წონით) ათასი ტონა

	1998	1999	2000					
რეგიონი	სულ	სულ	სულ	საქონლის	ღორის	ცხვრის	ყველა სახის ფრინველის	ბოცვრის
აჭარის არ	5.2	5.2	3.3	2.6	0.2	0.1	0.4	0.0
გურია	5.3	5.3	6.6	1.7	3.8	0.1	1.0	0.0
იმერეთი	17.1	18.6	25.4	10.8	9.4	0.6	4.5	0.1
კახეთი	18.6	19.0	20.3	6.3	9.0	3.0	1.9	0.1
ქვემო ქართლი	17.8	13.4	15.2	8.2	4.5	1.6	0.9	0.0
მცხეთა-მთიანეთი	3.7	3.6	3.9	1.3	2.0	0.4	0.2	0.0
რაჭა-ლეჩხუმი და ქვემო სვანეთი	2.7	2.8	2.9	1.4	1.3	0.0	0.2	0.0
სამეგრელო და ზემო სვანეთი	12.4	14.0	15.3	6.0	6.5	0.2	2.7	0.0
სამცხე-ჯავახეთი	12.1	9.5	5.8	2.9	1.8	0.8	0.3	0.0
შიდა ქართლი	9.1	9.0	9.3	3.9	4.4	0.2	0.8	0.0
სულ	104.1	100.5	108.0	45.0	42.9	7.0	12.9	0.2

ბ. რძის წარმოება ათასი ტონა

	1998	1999	2000			
	სულ	სულ	სულ	ძროხის	ძროხის საშუალო წველადობა (ტონა)	ცხვრის და თხის
აჭარის არ	43.5	57.4	50.7	50.5	0.8	0.2
გურია	29.0	30.9	27.5	26.0	1.2	1.5
იმერეთი	127.8	127.6	123.9	123.7	0.9	0.2
კახეთი	75.7	76.3	63.0	62.3	1.1	0.7
ქვემო ქართლი	95.3	90.2	80.1	79.0	1.1	1.0
მცხეთა-მთიანეთი	31.7	41.4	38.3	37.9	0.9	0.4
რაჭა-ლეჩხუმი და ქვემო სვანეთი	21.2	22.7	22.6	21.9	1.0	0.7
სამეგრელო და ზემო სვანეთი	83.4	96.7	96.3	93.1	1.0	3.2
სამცხე-ჯავახეთი	73.3	64.6	56.7	54.3	1.1	2.4
შიდა ქართლი	53.8	52.6	50.9	49.4	1.1	1.5
სულ	634.7	660.3	610.0	598.2	1.0	11.9

ცხრილი 9: (გაგრძელება) მეცხოველეობის პროდუქციის წარმოება
წყარო: სსდ, სოფლის მეურნეობისა და ეკოლოგიის სტატისტიკის სამმართველო

გ. პირუტყვის სულადობა (ათასი)

	მსხვილფეხა რქოსანი პირუტყვი		მათ შორის მეწველი ძროხა		ღორი		ცხვარი და თხა	
	1999	2000	1999	2000	1999	2000	1999	2000
რეგიონი								
აჭარის არ	108.6	123.1	55.5	62.4	0.6	0.9	11.3	15.8
გურია	49.7	62.3	25.1	30.7	22.0	47.0	6.0	11.5
იმერეთი	241.3	276.4	116.2	122.5	85.9	77.4	27.4	30.7
კახეთი	91.3	100.3	56.1	60.4	57.2	73.1	202.4	206.1
ქვემო ქართლი	118.4	130.3	70.5	78.4	18.6	18.1	133.1	120.7
მცხეთა-მთიანეთი	55.5	59.6	35.6	41.3	20.9	25.5	59.7	58.8
რაჭა-ლეჩხუმი და ქვემო სვანეთი	41.5	42.2	21.7	21.4	16.0	19.2	4.6	5.6
სამეგრელო და ზემო სვანეთი	166.4	185.2	85.4	94.5	108.0	119.3	14.5	17.1
სამცხე-ჯავახეთი	98	107.4	9.325	58.3	7.1	12.2	105.8	134.5
შიდა ქართლი	78.4	85.2	45.4	48.0	26.1	27.2	21.2	22.3
სულ	1 049.1	1 172.0	520.8	618.0	362.4	419.9	586.0	623.0

დ. კვერცხის წარმოება

რეგიონი	ათასი ცალი		
	1998	1999	2000
აჭარის არ	21.5	23.7	27.7
გურია	16.8	17.2	17.2
იმერეთი	78.7	74	76.1
კახეთი	51.3	62.3	53.0
ქვემო ქართლი	43.9	49.7	42.8
მცხეთა-მთიანეთი	19.4	20.9	17.9
რაჭა-ლეჩხუმი და ქვემო სვანეთი	7.7	8.2	7.4
სამეგრელო და ზემო სვანეთი	72.4	70.6	72.5
სამცხე-ჯავახეთი	38.4	33.0	28.2
შიდა ქართლი	30.3	30.5	27.3
სულ	380.4	390.1	370.0

ცხრილი 10: ჰუმანიტარული სასურსათო დახმარება

(წყარო: საერთაშორისო ჰუმანიტარული დახმარების საკოორდინაციო დეპარტამენტი)

ა. განაწილება რეგიონების მიხედვით (ტონა)

რეგიონი	1996	1997	1998	1999	2000	
					I კვ	II კვ
აჭარის არ	1 170	893	208	187	35	23
აფხაზეთი	3 396	3 455	3 699	3 272	784	774
გურია	359	175	394	278	29	31
იმერეთი	4 567	5 494	851	806	135	158
კახეთი	928	1 069	238	108	48	38
ქვემო ქართლი	1 503	1 890	905	190	44	120
მცხეთა-მთიანეთი	831	645	439	56	10	18
რაჭა-ლეჩხუმი და ქვემო სვანეთი	454	655	44	48	12	15
სამეგრელო და ზემო სვანეთი	6 467	2 827	2 920	1 723	102	97
სამცხე-ჯავახეთი	1 585	1 412	770	611	9	18
შიდა ქართლი	2 496	858	695	271	57	71
თბილისი	11 705	6 751	5 850	1 103	179	208
სულ	35 460*	26 123	17 009	8 652	1 442	1 571

* აღნიშნული ციფრი არ მოიცავს ACTS Georgia-ს მიერ მოწოდებულ დახმარებით 5 760 ტონა ჰუმანიტარულ ტვირთს

ბ. განაწილება დონორების მიხედვით (ტონა)

დონორი	1996	1997	1998	1999	2000	
					I კვ	II კვ
USDA	12 808	7 783	7 635	1 612	6	27
WFP-ს დონორი ქვეყნები	12 411	5 004	3 448	2 031	727	716
ECHO	3 395	3 454	3 848	2 349	6	5
ICRS და სხვა დონორები	8 386	7 629	1 547	1 677	0	31
USAID	3 662	1 918	0	147	2	3
Caritas გერმანია	310	186	57	49	-	-
სხვა	245	148	475	787	701	789
სულ	41 217	26 123	17 009	8 652	1 442	1 571

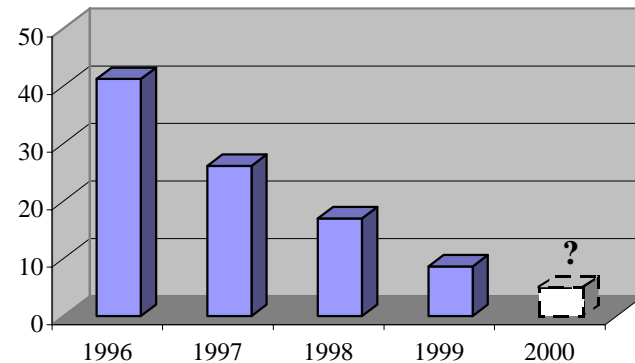
გ. განაწილება დახმარების მიმღები ჯგუფების მიხედვით (ტონა)

მიმღები ჯგუფი	1996	1997	1998	1999	2000	
					I კვ	II კვ
ოგპ	8 461	5 136	2 965	1 791	6	27
ბავშვთა დაწესებულებები	1 354	513	89	353	6	5
საავადმყოფოები	2 010	264	8	32	2	2
პენსიონერები*	5 186	4 271	3 345	3 986	727	747
მრავალშვილიანი ოჯახები	860	221	117	180	0	1
მარცხენაღდაკარგული ოჯახები	1 065	1 066	229	375	0	564
სხვა დაუცველი ჯგუფები**	22 281	14 653	10 257	1 936	701	225
სულ	41 217	26 123	17 009	8 653	1 442	1 571

* აღნიშნული ჯგუფი მოიცავს, როგორც პენსიონერებს ასევე მათ, ვინც უფასოდ იკვებებიან საზოგადოებრივ კვების ცენტრებში

** აღნიშნული ჯგუფი მოიცავს ინვალიდებს, მარტოხელა დედებს, ოჯახებს რომელთა უფროსი უმუშევარია, ხუთ წლამდე ბავშვებს, მეუპუურ დედებსა და სხვა.

ჰუმანიტარული სასურსათო დახმარება (ათასი ტონა)



სასურსათო უზრუნველყოფის მდგომარეობა საქართველოში - სსდ, 2000 წლის დეკემბერი

სპეციალური საკითხი

გვალვის გავლენა სასოფლო-სამეურნეო სექტორზე და გამოსმაურება მთავრობისა და საერთაშორისო თანამეგობრობის მხრიდან

გაზაფხულზე წვიმების ნაკლებობამ და ხანგრძლივმა გვალვებმა არასაკმარისი რწყვის პირობებში არსებითად დააზიანა სასოფლო-სამეურნეო კულტურების ნათესი ფართობები და საძოვრები მთლიანად ქვეყანაში, განსაკუთრებით კი კახეთის, ქვემო ქართლისა და სამცხე-ჯავახეთის მხარეებში. მე-11 ცხრილში მოცემულია სასოფლო-სამეურნეო კულტურების წარმოების მაჩვენებლები 2000 წლისათვის და მათი შედარება 1998-99 წლების საშუალოსთან (დეტალური მონაცემები რეგიონების მიხედვით მოცემულია მე-8 ცხრილში).

ცხრილი 11: სასოფლო-სამეურნეო კულტურების წარმოება: 2000 წლის შედეგები 1998-99 წლების საშუალოსთან შედარებით (ათასი ტონა)

(წყარო: საქართველოს სოფლის მეურნეობისა და სურსათის სამინისტრო და სტატისტიკის სახელმწიფო დეპარტამენტი)

	1998	1999	2000	2000 წლის შედეგები 1998-99 საშუალოსთან შედარებით	2000 წელს დათესილი ფართობი (ათასი ჰა)
სიმინდი	420.2	490.5	270.0	59%	219.1
ხორბალი	144.6	226.1	89.4	48%	105.2
მზესუმზირა	22.8	40.3	2.6	8%	65.3
ბოსტნეული	380.0	417.0	320.0	80%	46.1
კარტოფილი	349.8	443.3	350.0	88%	37.3
ლობიო	9.2	9.3	2.8	30%	11.4

ცუდმა კლიმატურმა პირობებმა ნეგატიური გავლენა იქონია მემცენარეობის თითქმის ყველა პროდუქტის წარმოებაზე. გვალვის შედეგად ყველაზე მეტად დაზიანდა სიმინდის, ხორბლის, მზესუმზირისა და ლობიოს ნათესები. სოფლის მეურნეობისა და სურსათის სამინისტროსა და სსდ-ის მონაცემების მიხედვით, 2000 წელს ამ კულტურების წარმოებამ 1998-99 წლების საშუალოსთან შედარებით შესაბამისად 59%, 48%, 8% და 30% შეადგინა. რაც შეეხება ბოსტნეულისა და კარტოფილის კულტურებს, მათი წარმოება 1998-99 წლების საშუალოსთან შედარებით შეფასებულია, შესაბამისად, 80% და 88%-ის დონეზე.

გვალვამ უარყოფითი გავლენა იქონია მეცხოველეობის განვითარებაზეც. საძოვრები დაზიანდა, ხოლო საქონლისათვის დამზადებული საკვების სიმცირემ მისი ფასების ზრდა გამოიწვია. ფერმერები იძულებულნი გახდნენ შედარებით დაბალ ფასად გაეყიდათ საქონელი, რომელთა შენახვასა და კვებას ისინი ზამთარში ვერ შეძლებდნენ. შესაბამისად მოსალოდნელია, რომ ქვეყნის ზოგიერთ რაიონში შეფერხდეს 1994 წლის შემდეგ დაწყებული პირუტყვის სულადობის მატეების პროცესი ან სულადობა სულაც შემცირდეს.

მთავრობისა და დონორებისათვის უპირველეს პრიორიტეტს საშემოდგომო თესვის დასრულებამდე (30 ნოემბერი) ფერმერების საშემოდგომო მარცვლეულის თესლით უზრუნველყოფა წარმოადგენდა. **FAO**-სა და **WFP**-ის მოსავლისა და სასურსათო უზრუნველყოფის შეფასების მისიის მონაცემებით (რომელიც საქართველოში სექტემბერში იმყოფებოდა), 26 000 ტონა საშემოდგომო ხორბლის თესლია საჭირო 100 000 ჰა-ს დასათესად. **OCHA**-ს 22 ნოემბრის მონაცემებით ფერმერებს უკვე დაურიგდათ 5 691 ტონა თესლი.

მე-12 ცხრილში მოყვანილია მონაცემები 1998-99 წლებში საშემოდგომო მარცვლეულის ნათესი ფართობებისა და 2000 წლის საპროგნოზო შეფასებების შესახებ (2000 წლის 22 ნოემბრის მდგომარეობიდან გამომდინარე). მოსალოდნელია, რომ 2000 წელს საშემოდგომო მარცვლეულის ნათესმა ფართობებმა 1998-99 წლების საშუალოსთან შედარებით 53% შეადგინოს. პროცენტული მაჩვენებელი განსხვავებულია სხვადასხვა მხარისათვის და იცვლება 32%-იდან ქვემო ქართლის მხარეში 76%-მდე სამცხე-ჯავახეთში, რაც თითოეული რეგიონისათვის უკვე არსებული ნათესი ფართობების მოცულობაზე, თესლის არსებულ მარაგებზე და დახმარების პროგრამის ფარგლებში დარიგებული თესლის რაოდენობაზე არის დამოკიდებული. აღნიშნული მდგომარეობა ილუსტრირებულია ქვემოთ მოცემულ რუკაზე.

შემდეგ პრიორიტეტს მთავრობისა და მისი პარტნიორებისათვის წარმოადგენს ყველაზე მეტად დაუცველი ფენებისათვის ზამთრის განმავლობაში სასურსათო დახმარების გაწევა. გვალვების გამო სასურსათო უზრუნველყოფის მხრივ მდგომარეობა მკვეთრად უარესდება. შინამეურნეობებმაც საკუთარი მოხმარებისათვის შესაბამისად გაცილებით ნაკლები საკვების წარმოება მოახერხეს და მათ მიერ სასოფლო-სამეურნეო კულტურების წარმოებით მიღებული შემოსავალიც საგრძნობლად შემცირდა. **FAO**-სა და **WFP**-ის ერთობლივი მისიის შეფასებით, რვა თვის განმავლობაში 700 000 ადამიანი საჭიროებს დახმარებას. თუმცა, რესურსების

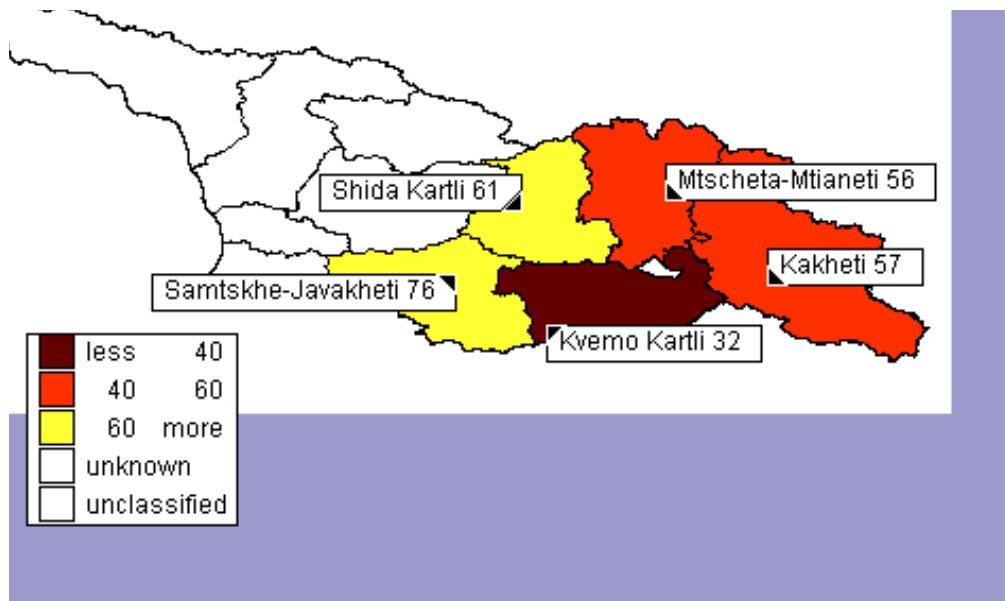
სიმცირის გამო, ჯერჯერობით ვერ მოხერხდა WFP-ს სასურსათო დახმარების პროგრამის დაწყება. მოსალოდნელია, რომ პროგრამა 2001 წლის იანვარში ამოქმედდება.

ცხრილი 12: საშემოდგომო მარცვლეულის ნათესი ფართობები 1998-2000 წლებში და 2000 წლის საპროგნოზო შეფასებები (ათასი ჰა)

წყარო: სსდ, სოფლის მეურნეობისა და სურსათის სამინისტრო (2000 წლის 22 ნოემბრის მდგომარეობით)

	1998	1999	2000 წელს უკვე დათესილი ფართობები	2000 წლის პროგნოზი	2000 წლის პროგნოზი 1998-99 წლების საშუალოსთან %
კახეთი	64.3	48.8	29.3	32.5	57%
ქვემო ქართლი	40.2	27.8	9.3	11.0	32%
მცხეთა- მთიანეთი	8.1	8.1	3.0	4.5	56%
სამცხე-ჯავახეთი	5.4	3.9	2.5	3.5	76%
შიდა ქართლი	38.3	28.9	18.4	20.5	61%
ჯამი	156.3	117.4	62.5	72.0	53%

2000 წელს საშემოდგომო მარცვლეულის ნათესი ფართობების პროგნოზი (% 1998-99 წლების საშუალოსთან შედარებით)



რაც შეეხება საგაზაფხულო თესვის კამპანიის ჩატარებისათვის თესლის საჭიროებას, FAO-მ შექმნა სპეციალური ფონდი, რათა შესაძლებელი გახდეს ფერმერების უზრუნველყოფა კარტოფილისა და მზესუმზირის თესლით. საჭირო თესლის რაოდენობის საბოლოო დადგენა ჯერჯერობით ვერ მოხერხდა. თუმცა, გაერთიანებული სამეფოსა და საბერძნეთის მთავრობებმა 1.3 მილიონი აშშ დოლარი უკვე გაიღეს საგაზაფხულო თესვისათვის თესლის შესაძენად.

პარტნიორების მიერ კარგად კოორდინირებული ღონისძიებები ხელს შეუწყობს უმოკლეს ვადებში გლეხური მეურნეობების გარკვეული რაოდენობის გადაუდებელ საჭიროებათა უზრუნველყოფას. მაგრამ იმისათვის, რომ თავიდან იქნას აცილებული ან შემცირდეს გვალვით გამოწვეული შედეგების გავლენა სოფლის მეურნეობაზე, გრძელვადიანი გადაწყვეტილებების მიღება არის საჭირო. მთავრობის მიერ ამ სექტორში გასატარებელი ღონისძიებებიდან უმნიშვნელოვანესია მიწის რეფორმის დასრულება, არსებული საირიგაციო სისტემების რეაბილიტაცია და სოფლად განვითარების ცენტრების ჩამოყალიბება.

სტატისტიკური ბიულეტენი

სასურსათო უზრუნველყოფის
მდგომარეობა

ტენდენციები ციფრებში

რედაქტორი

ელენე ჩიქოვანი

გამოშვებაზე მუშაობდნენ

რევაზ წაქაძე
ზურაბ კირვალიძე
თამაზ ოზბეთელაშვილი
მზია კერესელიძე
ლამარა ლომიძე
თამარ პოპიაშვილი
ნათია გივიაშვილი
გიორგი კვინიკაძე
ანდრო დადიანი

ყდის გაფორმება

ლაშა წურწუშია

კომპიუტერული და საგამომცემლო
უზრუნველყოფა

ნინო შალიბაშვილი
ზურაბ ბროლაძე

გამომცემელი

შპს “საინფორმაციო საგამომცემლო
ცენტრი”

ტირაჟი

60 ეგზემპლარი

შენიშვნებითა და წინადადებებით
გთხოვთ მოგვმართოთ მისამართზე

კ. გამსახურდიას 4, თბილისი
380015, საქართველო
ტელ: (995 32) 33 59 83
(995 32) 33 70 26
(995 32) 33 04 89
ფაქსი: (995 32) 33 22 97
ელ.ფოსტა: Elene.CH@global-erty.net

საქართველოს სტატისტიკის სახელმწიფო დეპარტამენტი, 2000