

# საქართველოს სტატისტიკის სახელმწიფო დეპარტამენტი

საქართველო

სასურსათო უზრუნველყოფის მდგომარეობა

ტენდენციები ციფრებში

სტატისტიკური ბიულეტენი  
გამოშვება №9  
იანვარი, 2003 წ.

ბიულეტენის წინამდებარე გამოშვება მომზადებულ იქნა საქართველოს სტატისტიკის სახელმწიფო დეპარტამენტის მიერ ევროკომისიის სასურსათო უზრუნველყოფის პროგრამის ტექნიკური და ფინანსური დახმარებით. წარმოდგენილი მასალა, გამოყენებული განსაზღვრებები, მონაცემთა ინტერპრეტაცია და დასკვნები არ გულისხმობს, რომ ისინი გამოხატავს ევროკომისიის პოზიციას



# შინაარსი

<b>წინასიტყვაობა.....</b>	<b>5</b>
<b>პირობითი აღნიშვნები.....</b>	<b>6</b>
<b>ცნებები და განმარტებები.....</b>	<b>7</b>
<b>მთავარი ამ გამოშვებაში.....</b>	<b>9</b>
<b>§1. ქვეყნის სოციალურ-ეკონომიკური მდგომარეობა.....</b>	<b>10</b>
<b>§2. სურსათის ფასები.....</b>	<b>12</b>
<b>§3. სურსათის მიწოდება.....</b>	<b>14</b>
<b>§4. სურსათის მისაწვდომობა.....</b>	<b>16</b>
<b>დანართი: სტატისტიკური ცხრილები.....</b>	<b>18</b>
ცხრილი დ1: სურსათის საშუალო ფასები საქართველოსა და 5 ქალაქში (1998-2002).....	18
ცხრილი დ2: შინამეურნეობათა განაწილებები სხვადასხვა კატეგორიების მიხედვით (1998-2002).....	19
ცხრილი დ3: სიღარიბის ოფიციალურ და გადასინჯულ ზღვრებზე ნაკლები სამომხმარებლო ხარჯების მქონე შინამეურნეობათა პროცენტული წილი (1998-2002).....	21
ცხრილი დ4: მედიანური სამომხმარებლო ხარჯები (1998-2002).....	23
ცხრილი დ5: შინამეურნეობათა განაწილების ჯინის ინდექსები ერთ სულზე სამომხმარებლო ხარჯების მიხედვით (1998-2002).....	25
ცხრილი დ6: მედიანური სასურსათო ხარჯები (1998-2002).....	27
ცხრილი დ7: შინამეურნეობათა განაწილების ჯინის ინდექსები ერთ სულზე სასურსათო ხარჯების მიხედვით (1998-2002).....	29
ცხრილი დ8: სასურსათო ხარჯების საშუალო პროცენტული წილი სამომხმარებლო ხარჯებში (1998-2002).....	31
ცხრილი დ9: შინმოწეული სურსათის საშუალო პროცენტული წილი მთლიან სასურსათო ხარჯებში (1998-2002).....	33
ცხრილი დ10: მოსახლეობის კვების რაციონის შემადგენლობა (1998-2002).....	35
ცხრილი დ11. საშემოდგომო კულტურების ნათესი ფართობები (1998-2002).....	37
ცხრილი დ12. პირუტყვის სულადობა 1 ოქტომბრის მდგომარეობით (1998-2002).....	38
ცხრილი დ13 მეცხოველეობის ძირითადი პროდუქტების წარმოება (1998-2002).....	39



## წინასიტყვაობა

წინამდებარე გამოცემა წარმოადგენს სტატისტიკის სახელმწიფო დეპარტამენტთან არსებული სასურსათო უსაფრთხოების ობსერვატორიის (სუო) ყოველკვარტალური ბიულეტენის “საქართველო. სასურსათო უზრუნველყოფის მდგომარეობა. ტენდენციები ციფრებში” მეცხრე გამოშვებას.

ბიულეტენის წინამდებარე გამოშვების სტრუქტურა ძირითადად იმეორებს წინა ორი გამოშვებისას. გამოშვება ორი ნაწილისაგან შედგება: ძირითადი ტექსტისა და დანართისაგან. სტატისტიკური მონაცემების უმეტესი ნაწილი ცხრილების სახით დანართშია მოცემული, ხოლო ძირითად ნაწილში ამ მონაცემებზე დაყრდნობით მოყვანილია მოსახლეობის სასურსათო უსაფრთხოების სხვადასხვა ასპექტის ანალიზი.

ბიულეტენის ძირითადი ტექსტი თავის მხრივ პარაგრაფებადაა დაყოფილი. პირველ პარაგრაფში მიმოხილულია ქვეყნის ზოგადი სოციალურ-ეკონომიკური მდგომარეობა, მეორეში – სურსათის ფასები, მესამეში – სურსათის მიწოდება, ხოლო მეოთხეში – სურსათის მისაწვდომობა.

დანართში მოყვანილი ცხრილები მრავალფეროვან სტატისტიკურ ინფორმაციას შეიცავს, რომელიც სასარგებლო იქნება მოსახლეობის სასურსათო უსაფრთხოების საკითხებით დაინტერესებული მკითხველისათვის. წარმოდგენილია ისეთი მაჩვენებლები, როგორიცაა მოსახლეობის მედიანური სამომხმარებლო და სასურსათო ხარჯები, სასურსათო ხარჯების წილი სრულ სამომხმარებლო ხარჯებში, საკუთარ მამულში მოწეული სურსათის წილი სურსათის მოხმარებაში, სიღარიბის ოფიციალურ და გადასინჯულ ზღვრებს ქვემოთ მყოფი ოჯახების პროცენტული წილები და სხვა. ინფორმაცია სხვადასხვა ჭრილშია წარმოდგენილი (მხარეები, ქალაქი/სოფელი, მთა/ბარი, ოჯახში ბავშვების რაოდენობა, შემოსავლის ძირითადი წყარო და ა.შ.) როგორც მთელი მოსახლეობისათვის, ისე სიღარიბის ოფიციალურ და გადასინჯულ ზღვრებს ქვემოთ მყოფთათვის. მაჩვენებლები და ჭრილები შერჩეულია ინფორმაციის მომხმარებლებთან მრავალმხრივი კონსულტაციების შედეგად. მონაცემების წარმოდგენის ფორმატი შემდეგია: 2002 წლისათვის მოყვანილია როგორც წლიური, ისე I II და III კვარტლების მონაცემები, ხოლო წინა ოთხი წლისათვის მოყვანილია მხოლოდ წლიური მონაცემები. ვინაიდან 2000-2001 წლების კალორიების მოხმარების შემსწავლელი გამოკვლევა 2002 წლიდან შეწყვეტილია, ხოლო მისი შედეგები მე-7 გამოშვებაშია მოყვანილი, წინამდებარე გამოშვებაში ისინი აღარ გავიმეორეთ. რაც შეეხება დ10 ცხრილში მოყვანილ ინფორმაციას კვების რაციონის კალორიული შემადგენლობის შესახებ, ის ეყრდნობა მონაცემებს შინამეურნეობათა მიერ შეძენილი და არა მოხმარებული სურსათის შესახებ.

ბიულეტენის მე-3 პარაგრაფის მომზადებაში აქტიური მონაწილეობა მიიღეს საქართველოს სოფლის მეურნეობისა და სურსათის სამინისტროს სასოფლო-სამეურნეო წარმოების მომსახურების სამმართველოს უფროსმა ბ-ნმა ედნარ მიქანაძემ და ჰიდრომეტეოროლოგიის სახელმწიფო დეპარტამენტის გვალვის მონიტორინგის ცენტრის უფროსმა ბ-ნმა გიზო გოგიჩაიშვილმა.

სამუშაო ჯგუფი იმედოვნებს, რომ მკითხველი აქტიურად გამოეხმაურება გამოშვებას. კომენტარები შეგიძლიათ მიაწოდოთ სუო-ს კოორდინატორს ქ-ნ ელენე ჩიქოვანს მისამართზე:

*სასურსათო უსაფრთხოების ობსერვატორია*

*საქართველოს სტატისტიკის სახელმწიფო დეპარტამენტი*

*კ. გამსახურდიას გამზირი 4, თბილისი 380015, საქართველო.*

*ტელ: (995 32) 33 10 11, (995 32) 33 59 83; ფაქსი (995 32) 33 10 11, (995 32) 33*

22 97

*ელ-ფოსტა: [fso@gol.ge](mailto:fso@gol.ge), [Elene.CH@global-erty.net](mailto:Elene.CH@global-erty.net)*

ბიულეტენის წინამდებარე გამოშვება, ისევე როგორც წინა გამოშვებები, ხელმისაწვდომია ინტერნეტში მისამართზე

**<http://www.assistancegeorgia.org.ge/sds/foodsec/>.**

ვიმედოვნებთ, რომ სასურსათო უსაფრთხოების ობსერვატორიის ძალისხმევა ხელს შეუწყობს საქართველოს მოსახლეობის სასურსათო უზრუნველყოფის მდგომარეობის შემდგომ გაუმჯობესებას.

სასურსათო უსაფრთხოების

ობსერვატორიის კოორდინატორი.

## პირობითი აღნიშვნები

არ	ავტონომიური რესპუბლიკა
კმ (ან კ)	კვარტალი
მსპ	მსოფლიო სასურსათო პროგრამა
მშპ	მთლიანი შიდა პროდუქტი
სსდ	საქართველოს სტატისტიკის სახელმწიფო დეპარტამენტი
სუო	სასურსათო უსაფრთხოების ობსერვატორია
სფი	სამომხმარებლო ფასების ინდექსი
შსო	შრომის საერთაშორისო ორგანიზაცია
წლ	წლიური
FAO	გაეროს სურსათისა და სოფლის მეურნეობის ორგანიზაცია

## ცნებები და განმარტებები

**ადმოსავლეთი:** ადმოსავლეთ საქართველოს მხარეებია: კახეთი, ქვემო ქართლი, სამცხე-ჯავახეთი, მცხეთა-მთიანეთი, შიდა ქართლი, თბილისი. არსებული პოლიტიკური ვითარების გამო შიდა ქართლისა და ადმოსავლეთ საქართველოს აგრეგირებული მონაცემები არ შეიცავს ინფორმაციას ჯავის რაიონიდან, აგრეთვე ყოფილი ცხინვალისა და ზნაურის რაიონებიდან. **დანართის დ2-დ10 ცხრილებში მონაცემების საიმედოობის გაზრდის მიზნით მცხეთა-მთიანეთის მხარე შიდა ქართლის მხარესთან იქნა გაერთიანებული.**

**გაფართოებული შინამეურნეობა:** რთული ოჯახი, რომელიც, გარდა ოჯახის უფროსის, მისი მეუღლისა და შვილებისა, შედგება სხვა პირებისაგანაც (სხვა წევრები, ნათესავები ან სხვა).

**დასავლეთი:** დასავლეთ საქართველოს მხარეებია: აჭარის არ, აფხაზეთის არ, გურია, სამეგრელო და ზემო სვანეთი, იმერეთი, რაჭა-ლეჩხუმი და ქვემო სვანეთი. არსებული პოლიტიკური ვითარების გამო აფხაზეთის მონაცემები არ არის ხელმისაწვდომი და ამდენად არ არის ჩართული დასავლეთ საქართველოს აგრეგირებულ მონაცემებში. ტექსტის შემოკლების მიზნით ზოგიერთ ცხრილში რაჭა-ლეჩხუმი და ქვემო სვანეთი მოხსენიებულია, როგორც რაჭა-ლეჩხუმი. **დანართის დ2-დ10 ცხრილებში მონაცემების საიმედოობის გაზრდის მიზნით რაჭა-ლეჩხუმისა და ქვემო სვანეთის მხარე იმერეთის მხარესთან იქნა გაერთიანებული.**

**დაქირავებით მომუშავე:** პირი, რომელიც საანგარიშო პერიოდის განმავლობაში ასრულებდა განსაზღვრულ სამუშაოს ხელფასის ან სხვა სახის ანაზღაურების (ფულით ან ნატურით) მიღების მიზნით. ამავე კატეგორიას მიეკუთვნება პირი, რომელსაც აქვს სამუშაო ადგილი, მაგრამ დროებით არ მუშაობს შევსებულების, ავადმყოფობის, სამუშაოდან დროებით დათხოვნის ან მსგავსი მიზეზების გამო.

**ექვივალენტური მოზრდილი:** თითოეულ შინამეურნეობას შეესაბამება ექვივალენტურ მოზრდილთა გარკვეული რაოდენობა კალორიების შკალის გამოყენებით, რომელშიც გათვალისწინებულია შინამეურნეობის თითოეული წევრის ასაკი, სქესი და ფიზიკური აქტივობა.

**თვითდასაქმებული** – საანგარიშო პერიოდში საკუთარ საწარმოში ან საკუთარ მეურნეობაში მოგების ან ოჯახური შემოსავლის (ფულით ან ნატურით) მიღების მიზნით მომუშავე პირი. ამავე კატეგორიას მიეკუთვნებიან საკუთარ შინამეურნეობაში უსასყიდლოდ მომუშავე (შინდასაქმებული დიასახლისების გარდა) და ახლობლისთვის უსასყიდლოდ დამხმარე პირებიც.

**კალორიების მოხმარება (ერთ ექვივალენტურ მოზრდილზე):** მაჩვენებელი იანგარიშება შინამეურნეობების მიერ მოხმარებული სურსათის კალორიებში გადაყვანის მეშვეობით. თითოეული შინამეურნეობის მიერ მოხმარებული კალორიების რაოდენობა იყოფა შინამეურნეობაში ექვივალენტურ მოზრდილთა რაოდენობაზე. შერჩეულ ზღვრებზე ნაკლები კალორიების მოხმარების მქონე მოსახლეობის წილი წარმოდგენილია შინამეურნეობებში წევრების რაოდენობის მიხედვით (და არა შინამეურნეობათა ან ექვივალენტურ მოზრდილთა რაოდენობის მიხედვით), რათა სრულად იყოს წარმოდგენილი დიდ, მრავალშვილიან შინამეურნეობებში მცხოვრები მოსახლეობა.

**კვინტილური ჯგუფები:** რაიმი ნიშნის (შემოსავლების, ხარჯების, და ა. შ.) მიხედვით დალაგებული ერთობლიობის დაყოფა 20 პროცენტთან მონაკვეთებად. წინამდებარე ბიულეტენში შინამეურნეობების დალაგება ხდება მათი საშუალო ხარჯების ზრდის მიხედვით. პირველი კვინტილური ჯგუფი უღარიბესია, მეხუთე კვინტილური ჯგუფი კი უმდიდრესი.

**მთა/ბარი:** მთა მოიცავს კავკასიონის მთავარი ქედის სამხრეთ კალთებს, აგრეთვე სამხრეთ საქართველოს მთიან ზონებს. ბარი მოიცავს კოლხეთის დაბლობს, შიდა ქართლის ვაკეს, ქვემო ქართლისა და იორ-ალაზნის ველებს. მთაში ცხოვრობს საქართველოს მოსახლეობის 15%, ხოლო ბარში – 85%.

**მედიანური ხარჯები:** ხარჯების სიდიდე, რომლის მიხედვითაც მოსახლეობის დაყოფა ხდება ორ ტოლ ნაწილად. მოსახლეობის ერთი ნახევარი ხარჯავს აღნიშნულ სიდიდეზე ნაკლებს, მეორე ნახევარი კი მეტს.

**მენსონერი** – 60 წელზე უფროსი ასაკის ქალი ან 65 წელზე უფროსი ასაკის მამაკაცი, რომელსაც დანიშნული აქვს პენსია.

**სამომხმარებლო ხარჯები:** აღიარებულია, როგორც შინამეურნეობათა ცხოვრების დონის უკეთესი ინდიკატორი ვიდრე შემოსავლები (რომელთა შესახებ ინფორმაცია ხშირად უკიდურესად არასაიმედოა) ან მთლიანი ხარჯები (რომლებიც მოიცავს საინვესტიციო ხარჯებსაც), ვინაიდან ამ უკანასკნელთა მიხედვით უფრო რთულია შინამეურნეობის ცხოვრების დონის შეფასება. სამომხმარებლო ხარჯები მოიცავენ ყველა იმ ხარჯებს, რომლებიც საბოლოო მოხმარებისთვის არიან განკუთვნილნი და გამოირიცხავენ საინვესტიციო ხარჯებს (მაგალითად, ხარჯებს საშუალო იარაღის ან ისეთი რესურსების შეძენაზე, როგორიცაა სასუქი, თესლი, სარწყავი წყალი სასოფლო-სამეურნეო წარმოებაში). სამომხმარებლო ხარჯები, გარდა ფულადი ხარჯებისა, მოიცავს შინამეურნეობის მიერ წარმოებული პროდუქტების თვითმოხმარებასა და მოხმარებას მარაგებიდან.

**სიღარიბის გადასინჯული ზღვარი:** 2000 წლის ოქტომბრიდან საქართველოს სტატისტიკის სახელმწიფო დეპარტამენტი სიღარიბის ორ ზღვარს შეიმუშავებს: ოფიციალურს და გადასინჯულს. სიღარიბის ოფიციალური ზღვარი დაფუძნებულია მოსახლეობის საშუალო ფენების მიერ სურსათის მოხმარების 1991-1992 წლებში არსებულ სტრუქტურაზე და ერთ ექვივალენტურ მოზრდილზე დღეში 2500 კილოკალორიის მოხმარების მინიმალურ დონეზე. სიღარიბის გადასინჯული ზღვარი დაფუძნებულია მოსახლეობის საშუალო ფენების მიერ სურსათის მოხმარების 1998-1999 წლებში არსებულ სტრუქტურაზე (რომელიც მნიშვნელოვნად განსხვავდება 1991-1992 წლების მდგომარეობისაგან) და ერთ ექვივალენტურ მოზრდილზე დღეში 2200 კილოკალორიის მოხმარების მინიმალურ დონეზე. სიღარიბის გადასინჯული ზღვრის გაანგარიშებისას სასურსათო და არასასურსათო ხარჯების შეფარდება 65:35-ს შეადგენს. სიღარიბის გადასინჯული ზღვარი ოფიციალურად ჯერ არ არის დამტკიცებული.

**სიღარიბის ოფიციალური ზღვარი** – ზღვარი, რომელზე დაბალი შემოსავლის ან, როგორც ეს საქართველოს შემთხვევაშია, სამომხმარებლო ხარჯების მქონე შინამეურნეობა ან პირი ითვლება ღარიბად. იგი ემყარება ოფიციალური მინიმალური სასურსათო კალათის ღირებულებას (რომლის განახლებაც ხდება პერიოდულად მიმდინარე ფასების მიხედვით). სამომხმარებლო კალათის ღირებულების გასაანგარიშებლად სასურსათო კალათის ღირებულებას ემატება არასასურსათო ხარჯების წილი, რომელიც აიღება ფაქტობრივი მოხმარების მიხედვით. ამჟამად სასურსათო და არასასურსათო ხარჯების შეფარდება 70:30-ს შეადგენს.

**სოფელი:** დასახლებული ადგილი, რომელშიც მოსახლეობის უმრავლესობა სასოფლო-სამეურნეო საქმიანობით არის დაკავებული. სოფლად ცხოვრობს საქართველოს მოსახლეობის დაახლოებით 48%.

**უზუშეგარი** – 16 ან მეტი წლის პირი, რომელიც არ მუშაობდა (ერთი საათითაც კი) გამოკითხვის მომენტის წინა შვიდი დღის განმავლობაში, მზად იყო მუშაობისთვის და ეძებდა საშუალოს ბოლო ოთხი კვირის განმავლობაში. ასეთია უზუშეგარის განმარტება შსო-ს მკაცრი კრიტერიუმის მიხედვით. შსო-ს შერბილებული კრიტერიუმის მიხედვით უზუშეგარად ჩაითვლება ის პირიც, რომელიც არ მუშაობდა ერთი საათითაც კი გამოკითხვის წინა შვიდი დღის განმავლობაში, მზად იყო მუშაობისათვის მაგრამ აღარ ეძებდა საშუალოს, რადგან არ ჰქონდა მისი პოვნის იმედი.

**ქალაქი:** დასახლებული ადგილი, რომელშიც მოსახლეობის უმრავლესობა არა სასოფლო-სამეურნეო საქმიანობით არის დაკავებული. დიდ ქალაქებში გაერთიანებულია ქალაქები 50 000-ზე მეტი მოსახლეობით, დანარჩენები კი მცირე ქალაქებში. დიდ ქალაქებში ცხოვრობს საქართველოს მოსახლეობის 40%, მცირეებში – 12%.

**ჯინის ინდექსი:** 0-სა და 1-ს შორის მოთავსებული რიცხვი, რომელიც ახასიათებს რაიმე მაჩვენებლის (შემოსავლის, ხარჯების და ა.შ.) განაწილების უთანაბრობას. რაც მეტია განაწილების ჯინის ინდექსი, მით მეტია განაწილების უთანაბრობა. 0-ის ტოლი ჯინის ინდექსი შეესაბამება აბსოლუტურად თანაბარ განაწილებას, როდესაც ყველა ობიექტი მაჩვენებლის ერთიდაიგივე მნიშვნელობით ხასიათდება. 1-ის ტოლი ჯინის ინდექსი შეესაბამება აბსოლუტურად არათანაბარ განაწილებას, როდესაც მაჩვენებლის ჯამური მნიშვნელობა მხოლოდ ერთ ობიექტშია თავმოყრილი.



## მთავარი ამ გამოშვებაში:

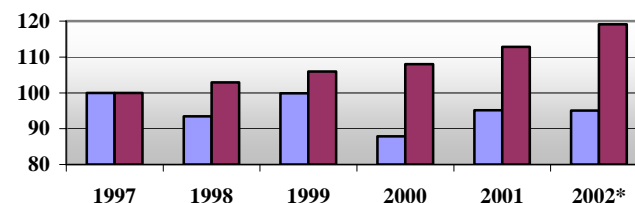
- სოციალურ-ეკონომიკური მდგომარეობა: 2003 წელს 1997 წლიდან მოყოლებული რეალური მშპ-ს ზრდის სარეკორდო მაჩვენებელი – 5.4 პროცენტი დაფიქსირდა. ამ ფონზე შემფოთებას იწვევს სოფლის მეურნეობის გაჭიანურებული სტაგნაცია
- სურსათის ფასები: სასურსათო ფასების ინდექსი 2002 წლის III კვარტალში წინა წლის იმავე პერიოდთან შედარებით 7%-ით გაიზარდა. ბოლო ხუთი წლის განმავლობაში ხორცის, სიმინდის და შაქრის ფასებს ზრდის აშკარა ტენდენცია ახასიათებს, პურის და რძის ფასებს ზრდის მცირე ტენდენცია, ხოლო ყველისა და კვერცხის ფასები ძირითადად სტაბილურია.
- სურსათის მიწოდება: 2002 წელს წინა წელთან შედარებით 23%-ით იკლო საშემოდგომო ნათესების ფართობმა, ამასთან ეს ამინდის არახელშემწყობი პირობებით არ იყო გამოწვეული. შესაბამისად, მომავალ წელს ხორბლის მოსავლის კლებაა მოსალოდნელი.
- სურსათის მისაწვდომობა: დიდ ქალაქებში კალორიების მოხმარების მხრივ უფრო მძიმე მდგომარეობაა, ვიდრე მცირე ქალაქებში, ზოგადი სიღარიბის მხრივ კი მდგომარეობა საპირისპიროა.
- სტატისტიკური ინფორმაციის უმეტესობა გამოშვების ბოლოს, სტატისტიკურ დამატებაშია მოთავსებული (სულ 13 ცხრილი).

## §1: ქვეყნის სოციალურ-ეკონომიკური მდგომარეობა

### ცხრილი 1.1: ზოგერთი მაკროეკონომიკური მაჩვენებელი

	1998	1999	2000	2001	2002
	III კვ წლ	III კვ წლ	III კვ წლ	III კვ წლ	I კვ II კვ III კვ
<b>ა. მშპ (წყარო: სსდ, ეროვნული ანგარიშებისა და მაკროეკონომიკური ანალიზის სამმართველო)</b>					
<b>სულ:</b> (მლნ ლარი), მიმდინარე ფასებში	1,3055,041	1,5435,666	1,5326,016	1,6706,617	1,6621,7891,844
მათ შორის: სოფლის მეურნეობა, მეტყევეობა და თევზჭერა	3361,345	3661,402	2781,217	3241,377	361 353 317
<b>სულ:</b> (მლნ ლარი), მუდმივ ფასებში (1996)	1,1444,375	1,2204,505	1,2074,592	1,2264,797	1,1651,2261,285
მათ შორის: სოფლის მეურნეობა, მეტყევეობა და თევზჭერა	3101,240	3471,325	2931,166	3011,262	323 325 313
<b>ზრდა(ინდექსი, წინა წელი, ან შესაბამისი კვარტალი = 100)</b>					
<b>მშპ</b>	105 103	107 103	99 102	102 104	107 106 105
სოფლის მეურნეობა, მეტყევეობა და თევზჭერა	90 93	112 107	84 88	103 108	100 101 104
<b>მშპ ერთ სულ მოსახლეზე</b> (ლარი), მიმდინარე ფასებში	2831,095	3351,229	3321,302	3641,444	362 392 405
<b>მშპ ერთ სულ მოსახლეზე</b> (ლარი), მუდმივ ფასებში (1996)	248 950	265 977	261 994	2671,051	252 269 282
<b>გაცვლითი კურსი</b> (ლარი/აშშ დოლარი)	1.35 1.39	1.88 2.02	1.96 1.98	2.07 2.07	2.20 2.22 2.19
<b>ბ. დასაქმება (წყარო: სსდ, შრომის სტატისტიკის სამმართველო და შინამეურნეობათა კვლევა)</b>					
უმუშევრობის დონე (შსო-ს შერბილებული კრიტერიუმით)	14.1 14.3	14.9 15.7	14.0 15.9	14.8 15.8	16.3 15.8 14.3
საშუალო ხელფასი (ლარი თვეში)	61 55	73 69	89 77	85 84	80 95 98
მინიმალური ხელფასი (ლარი თვეში)	17 17	20 20	20 20	20 20	20 20 20
მინიმალური პენსია (ლარი თვეში)	14 14	14 14	14 14	14 14	14 14 14
<b>გ. ფასები (წყარო: სსდ, ფასების სტატისტიკის სამმართველო)</b>					
სფი (1998 წელი = 100)	96 100	117 119	123 124	128 130	136 139 135
სურსათის ფასების ინდექსი (სურსათი, სასმელები და თამბაქო, 1998 წელი = 100)	95 100	115 119	119 120	126 128	137 140 135

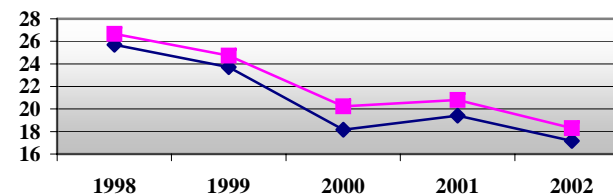
დიაგრამა 1.1. მთლიანი შიდა პროდუქტისა და სოფლის მეურნეობის ზრდის ინდექსები (1997=100)



\*) წინასწარი მონაცემები

■ სოფლის მეურნეობა ■ მშპ

დიაგრამა 1.2 სოფლის მეურნეობის, თევზჭერისა და მეტყევეობის წილი მშპ-ში (მიმდინარე ფასებში)



\*) წინასწარი მონაცემები

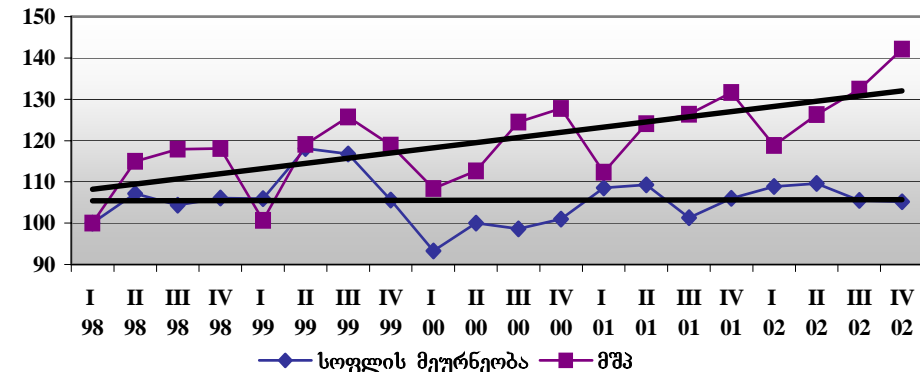
◆ III კვ ■ წლიური

წინასწარი მონაცემებით, 2002 წელს მშპ-ს 5.4 პროცენტითი ზრდა დაფიქსირდა, რაც 1997 წლის შემდეგ (10.6 პროცენტი წინა წელთან შედარებით) სარეკორდოა. მშპ-ს ზრდის ფონზე კვლავ გრძელდება სოფლის მეურნეობის სტაგნაცია. ეს კარგად ჩანს **1.1 და 1.3 დიაგრამებიდან**. წინასწარი მონაცემებით, 2002 წელს სოფლის მეურნეობის, მეტყვევებისა და თევზჭერის პროდუქცია პრაქტიკულად წინა წლის დონეზე დარჩა. საგრძნობლად შემცირდა ხორბლისა და ქერის (34.5 პროცენტით თითოეული), აგრეთვე მზესუმზირის (52 პროცენტით), ყურძნის (47 პროცენტით), ციტრუსებისა (45 პროცენტით) და ხილის (25 პროცენტით) წარმოება. მდგომარეობა გარკვეულად დააბალანსა ზრდამ სიმინდის (39 პროცენტით), ბაღჩეულის (55 პროცენტით), ბოსტნეულის (2.3 პროცენტით) და ჩაის (4.3

პროცენტით) წარმოებაში. მცირე ზრდა აღინიშნება აგრეთვე ხორცის, რძისა და კვერცხის წარმოებაში (შესაბამისად 3.5, 4.5 და 5 პროცენტით). და მაინც, ძირითადი სასიცოცხლო (ხორბალი) და კომერციული (ყუძენი, ციტრუსები, ხილი, მზესუმზირა) კულტურების წარმოების მკვეთრმა კლებამ არ შეიძლება შეშფოთება არ გამოიწვიოს. ბიულეტენის შემდეგ გამოშვებაში, როდესაც საბოლოოდ დადგინდება სოფლის მეურნეობის პროდუქციის წლიური მაჩვენებლები, ჩვენ უფრო დაწვრილებით მიმოვიხილავთ 2002 წელს სოფლის მეურნეობაში შექმნილ მდგომარეობას.

**1.2 დიაგრამა** გვიჩვენებს, რომ სოფლის მეურნეობაში, მეტყვევობასა და თევზჭერაში მესამე კვარტალში შექმნილი დამატებული ღირებულების წილი მთლიან შიდა პროდუქტში უფრო დაბალია ვიდრე ანალოგიური წლიური მაჩვენებელი. ეს **1.3 დიაგრამითაც** დასტურდება: კვარტალური მშპ-ის სეზონურ ვარიაციას I-დან IV კვარტალისაკენ ზრდა ახასიათებს.

**დიაგრამა 1.3. მშპ-სა და სოფლის მეურნეობაში შექმნილი დამატებული ღირებულების ცვლილებები კვარტალების მიხედვით 1998-2002 წლებში (მუდმივ ფასებში, 1998 წლის I კვარტალი =100)**



## §2. სურსათის ფასები

### ცხრილი 2.1 სურსათის საშუალო ფასები

საქართველოში (ლარი/კგX100)

(წყარო: სსდ, ფასების სტატისტიკის სამმართველო)

პროდუქტი	1998	1999	2000	2001	2002
	III კვ წლ	III კვ წლ	III კვ წლ	III კვ წლ	III კვ წლ
პური	59 66	64 65	70 70	70 70	70
კარტოფილი	39 48	72 65	36 42	40 47	42
ლობიო	117 121	236 200	149 154	179 183	180
სიმინდის ფქვილი	55 56	73 62	68 69	77 77	86
საქონლის ხორცი	347 340	383 389	370 370	392 390	461
ლორის ხორცი	365 364	371 387	361 364	418 413	507
ყველი	283 312	307 327	314 339	305 325	297
რძე	88 95	89 95	114 103	92 98	101
კვერცხი (10ც)	113 121	142 144	137 127	134 143	143
კომბოსტო	47 44	67 45	42 36	41 43	33
ხახვი	40 54	63 54	48 46	42 48	52
შაქარი	75 79	93 88	86 82	100 95	96

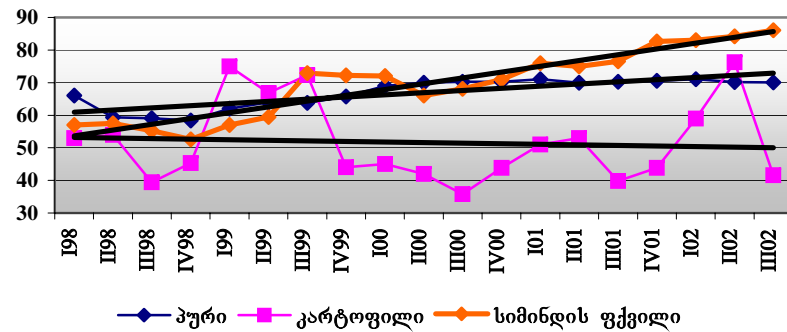
მეტად არარეგულარულია.

საინტერესოა 2.2-2.4 დიაგრამების შედარება 3.3 დიაგრამასთან. რძის წარმოების მაქსიმუმს II კვარტალში შეესაბამება რძისა და ყველის ფასების მინიმუმები III კვარტალში, ხოლო წლის ბოლოსკენ ხორცის წარმოების ზრდის ტენდენციას ხორცზე ფასების კლების ტენდენცია შეესაბამება. თუმცა უკანასკნელ შემთხვევაში გამონაკლისიც არის – 2002 წელი, როდესაც პირველი სამი კვარტალის განმავლობაში ხორცის ფასები მკვეთრად იზრდებოდა. IV კვარტალის მონაცემები საშუალებას მოგვცემს შევაფასოთ, თუ რამდენად კანონზომიერია ეს ტენდენცია.

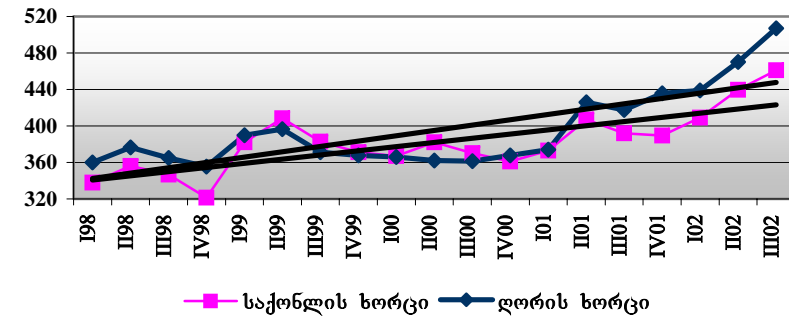
2.1 ცხრილი წარმოგვიდგენს ფასების სტატისტიკის სამმართველოს მონაცემებს ძირითადი საკვები პროდუქტების ფასების შესახებ საქართველოში. დაწვრილებითი ინფორმაცია სურსათის ფასების შესახებ საქართველოს ხუთ ქალაქში – თბილისში, ქუთაისში, ბათუმში, გორსა და თელავში **დანართის დ1 ცხრილშია** მოყვანილი. III კვარტალის მონაცემები კვლავ ადასტურებს სურსათის ფასების ზრდის ტენდენციას. 2002 წლის III კვარტალში წინა წლის შესაბამის პერიოდთან შედარებით საკვებ პროდუქტთა უმრავლესობაზე ფასები გაიზარდა: ღორის ხორცზე 21%-ით, საქონლის ხორცზე 18%-ით, სიმინდის ფქვილზე 12%-ით, რძეზე 10%-ით, კვერცხზე 7%-ით, კარტოფილზე 4%-ით. ყველი და შაქარი უმნიშვნელოდ გაიზარდა – შესაბამისად 2.5 და 4.5 პროცენტით, ხოლო ლობიოსა და პურის ფასები პრაქტიკულად არ შეცვლილა. სურსათის ფასების ინდექსის ზრდამ 7 პროცენტი შეადგინა.

ქვემოთმოყვანილი 2.1-2.4 დიაგრამები წარმოგვიდგენს ძირითადი საკვები პროდუქტების ფასების დინამიკას 1998-2002 წლებში კვარტალების მიხედვით. აშკარად ჩანს სიმინდის ფქვილის, შაქრის, საქონლისა და ღორის ხორცის ფასების ზრდის ტენდენცია. პურისა და რძის ფასებს ოდნავ გამოკვეთილი ზრდა ახასიათებს, ამასთან პურის ფასების დინამიკაში სეზონური რხევები თითქმის არ შეინიშნება, რაც პურის სტაბილურ მიწოდებაზე მეტყველებს. მეტნაკლებად სტაბილურია კარტოფილის, ყველისა და კვერცხის ფასები. ამასთან, თუ ყველისა და კვერცხის ფასების სეზონურ რხევებს ჩამოყალიბებული ფორმა აქვს, კარტოფილის შემთხვევაში ფასების რხევები

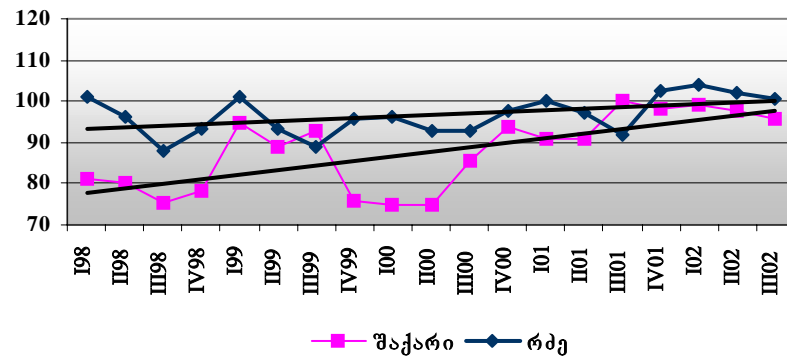
დიაგრამა 2.1. პურის, სიმინდის ფქვილისა და კარტოფილის კვარტალური ფასების დინამიკა 1998-2002 წლებში (ლარი/კგX100)



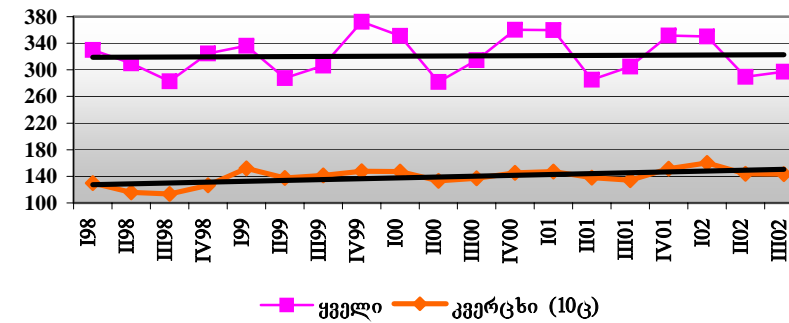
დიაგრამა 2.2. საქონლისა და ღორის ხორცის კვარტალური ფასების დინამიკა 1998-2002 წლებში (ლარი/კგX100)



დიაგრამა 2.3. შაქარისა და რძის კვარტალური ფასების დინამიკა 1998-2002 წლებში (ლარი/კგX100)



დიაგრამა 2.4. ყველისა და კვერცხის კვარტალური ფასების დინამიკა 1998-2002 წლებში



## §3. სურსათის მიწოდება

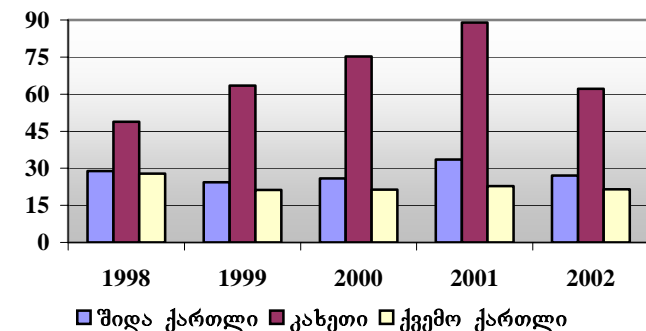
### 3.1. საშემოდგომო თესვის შედეგები

საქართველოში საშემოდგომო კულტურების (ხორბლისა და ქერის) თესვა პრაქტიკულად მხოლოდ მის აღმოსავლეთ ნაწილში მიმდინარეობს – დასავლეთ საქართველოზე, კერძოდ კი იმერეთზე, საშუალოდ მთელი საშემოდგომო ნათესების მხოლოდ 0.4% მოდის. საშემოდგომო ნათესების შესახებ დაწვრილებითი ინფორმაცია **დანართის დ7 ცხრილშია** მოცემული. როგორც მონაცემები გვიჩვენებს, გასულ წელთან შედარებით თავთავიანი კულტურების საშემოდგომო ნათესების ფართობი 23.1 პროცენტით შემცირდა (ხორბლის – 23.2 პროცენტით, ხოლო ქერის – 22.4 პროცენტით). **3.1. დიაგრამა** წარმოგვიდგენს საშემოდგომო ნათესი ფართობების დინამიკას სამ, საშემოდგომო თესვის მიხედვით ძირითად მხარეში – კახეთში, შიდა ქართლსა და ქვემო ქართლში, რომლებზეც ბოლო ხუთი წლის საშუალო მონაცემების მიხედვით მთელი საშემოდგომო ნათესების შესაბამისად 52, 22 და 18 პროცენტი მოდის. ნათესმა ფართობებმა სამივე მხარეში იკლო: კახეთში 30 პროცენტით (ხორბლის ნათესმა ფართობებმა 28 პროცენტით, ხოლო ქერის – 40 პროცენტით), შიდა ქართლში – 19 პროცენტით, ხოლო ქვემო ქართლში – 6 პროცენტით. აღსანიშნავია, რომ აღმოსავლეთ საქართველოში შემოდგომის ამინდი თესვისათვის განსაკუთრებულად ხელისშემშლელი არ ყოფილა: ძირითადად მშრალმა და თბილმა სექტემბერმა ნიადაგის დასათესად მომზადებისათვის ხელსაყრელი პირობები შექმნა, ხოლო ოქტომბერში მოსულმა წვიმებმა მართალია გარკვეულად შეაფერხა თესვის სამუშაოები, მაგრამ სამაგიეროდ თბილმა ნოემბერმა ხელსაყრელი პირობები შექმნა უკვე დათესილი კულტურების აღმოცენებისა და ჯერ კიდევ დაუთესავი ფართობების თესვისათვის.

განსაკუთრებით საგანგაშოა ნათესი ფართობების შემცირება კახეთში. ეს უმთავრესად შემდეგი მიზეზებითაა გამოწვეული: 1. წინა წელს ქარისმიერი ეროზიის შედეგად საკმაოდ დიდი ფართობები გამოვიდა მწყობრიდან დედოფლისწყაროს რაიონში. 2. განცდილი ზარალის გამო გლეხები თესვისათვის საჭირო მატერიალური სახსრების ნაკლებობას განიცდიდნენ. 3. მოწეული მოსავლის რეალიზაცია გართულებულია იაფფასიანი კონტრაბანდული პურის ფქვილის მხრიდან მძაფრი კონკურენციის გამო, რაც გლეხებს ნათესების შემცირებისაკენ უბიძგებს.

საშემოდგომო კულტურების გამოზამთრების პირობები ხელსაყრელია. მიუხედავად უჩვეულოდ ცივი ზამთრისა, თოვლის საფარის საკმარისმა სიმაღლემ (15-30 სმ) ნათესებს დაზიანების საშიშროება არ შეუქმნა. მთლიანობაში შეიძლება ითქვას, რომ **ამინდის საშუალო პირობების შენარჩუნების შემთხვევაში** საშემოდგომო კულტურების მოსავლიანობა საშუალოს ფარგლებში იქნება. 1998-2002 წლების (უჩვეულოდ გვაღვიანი 2000 წლის გამოკლებით) საშუალო მოსავლიანობისა და საშემოდგომო და საგაზაფხულო ხორბლის მოსავლებს შორის ბოლო ხუთი წლის განმავლობაში დამყარებული საშუალო თანაფარდობის (97:3) გათვალისწინებით, 2003 წელს ხორბლის მოსავლიანობა 180 ათასი ტონის ფარგლებში შეიძლება შეფასდეს. აქვე შევნიშნავთ, რომ წინასწარი მონაცემებით 2002 წელს ხორბლის მოსავალი 200 ათას ტონას შეადგენდა. მდგომარეობა

**დიაგრამა 3.1. საშემოდგომო ნათესი ფართობები (ათასი ჰა)**

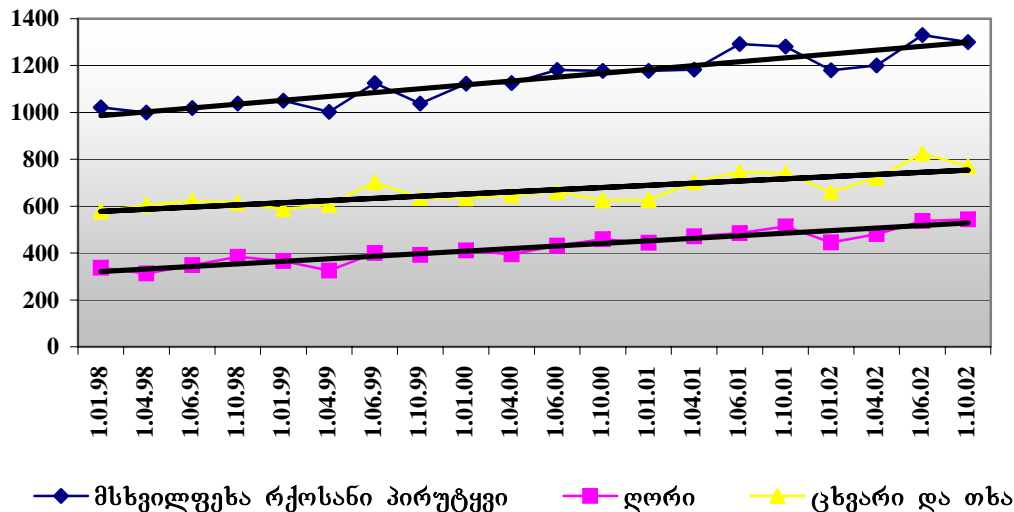


შეიძლება გამოსწორდეს, თუ მოხდება საშემოდგომო ნათესების სიმცირის კომპენსაცია საგაზაფხულო ნათესების ზრდის ხარჯზე, რამაც ზემოთდასახელებული რიცხვი შეიძლება გარკვეულწილად გაზარდოს. ის, თუ რამდენად განხორციელდება ეს უკანასკნელი, ბევრადაა დამოკიდებული მთავრობისა და სხვადასხვა ჰუმანიტარული ორგანიზაციების ხელშეწყობაზე.

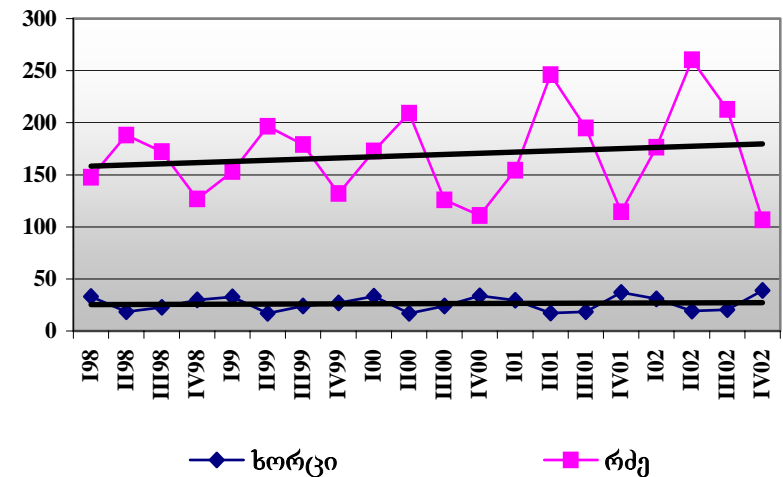
### 3.2. მეცხოველეობის პროდუქცია

დეტალური მონაცემები პირუტყვის სულადობისა და მეცხოველეობის პროდუქციის შესახებ **დანართის დ12 და დ13 ცხრილებშია** მოყვანილი. კვლავ სახეზეა პირუტყვის სულადობის ზრდის ტენდენცია. ეს, სეზონურ რხევებთან ერთად, ნათლად ჩანს ქვემოთმოყვანილი **3.2 დიაგრამიდან**. საინტერესოა ამ დიაგრამის შედარება **3.3 დიაგრამასთან**. პირუტყვის სულადობის ზრდა მცირედ აისახება ხორცის წარმოებაზე, რომელიც, თუ სეზონურ რხევებს არ მივიღებთ მხედველობაში, ძირითადად სტაბილურია. ამავე დროს, ზრდის მცირე ტენდენცია შეინიშნება რძის წარმოებაში.

**დიაგრამა 3.2. პირუტყვის სულადობა 1998-2002 წლებში (ათასი სული)**



**დიაგრამა 3.3. ხორცისა და რძის წარმოება 1998-2002 წლებში (ათასი ტონა)**



## §4. სურსათის მისაწვდომობა

მოსახლეობისათვის სურსათის მისაწვდომობა შეიძლება შეფასდეს როგორც ხარჯების, ისე კალორიების მოხმარების მაჩვენებლების მიხედვით. ხარჯების მაჩვენებლები (მედიანური სამომხმარებლო ხარჯები, სიღარიბის ამა თუ იმ ზღვარს ქვემოთ მყოფთა პროცენტული წილი და განაწილება, სასურსათო ხარჯების საშუალო წილი სამომხმარებლო ხარჯებში, შინმოწეული სურსათის წილი სრულ სასურსათო ხარჯებში, სამომხმარებლო და სასურსათო ხარჯების განაწილებების ჯინის ინდექსები) **დანართის დ2-დ9 ცხრილებშია** მოყვანილი. რაც შეეხება კალორიების მოხმარების მაჩვენებლებს, “სიღარიბის მონიტორინგის” გამოკვლევის შეწყვეტასთან დაკავშირებით (იხ. **მე-7 გამოშვების სპეციალური საკითხი**) 2002 წლისათვის ისინი აღარ მოგვეპოვება, ხოლო 2000 და 2001 წლების მაჩვენებლები **მე-7 გამოშვების დანართშია** მოყვანილი.

<b>ცხრილი 4.1. მედიანური სამომხმარებლო ხარჯებისა და კალორიების მოხმარების აბსოლუტური და ფარდობითი მაჩვენებლები მოსახლეობის ზოგიერთი დაუცველი ჯგუფისათვის (2001 წელს)</b>				
	მედიანური სამომხმარებლო ხარჯები		კალორიების მედიანური მოხმარება	
	ლარი თვეში ერთ სულზე	ფარდობითი მაჩვენებელი	კკალ დღეში ერთ სულზე	ფარდობითი მაჩვენებელი
<b>შინამეურნეობის მეთაურის დასაქმების სტატუსი</b>				
არააქტიური ან უმუშევარი	42	<b>100</b>	1956	<b>100</b>
თვითდასაქმებული სოფლის მეურნეობაში	53	<b>128</b>	2462	<b>126</b>
თვითდასაქმებული არა სოფლის მეურნეობაში	54	<b>130</b>	2047	<b>105</b>
კერძო ან სახელმწიფო საწარმოში დაქირავებით მომუშავე	55	<b>132</b>	2052	<b>105</b>
სახელმწიფო მოსამსახურე	56	<b>135</b>	2140	<b>109</b>
<b>დასახლების ტიპი</b>				
მცირე ქალაქებში	43	<b>88</b>	2094	<b>111</b>
დიდი ქალაქებში	49	<b>100</b>	1881	<b>100</b>
სოფლად	52	<b>105</b>	2425	<b>129</b>

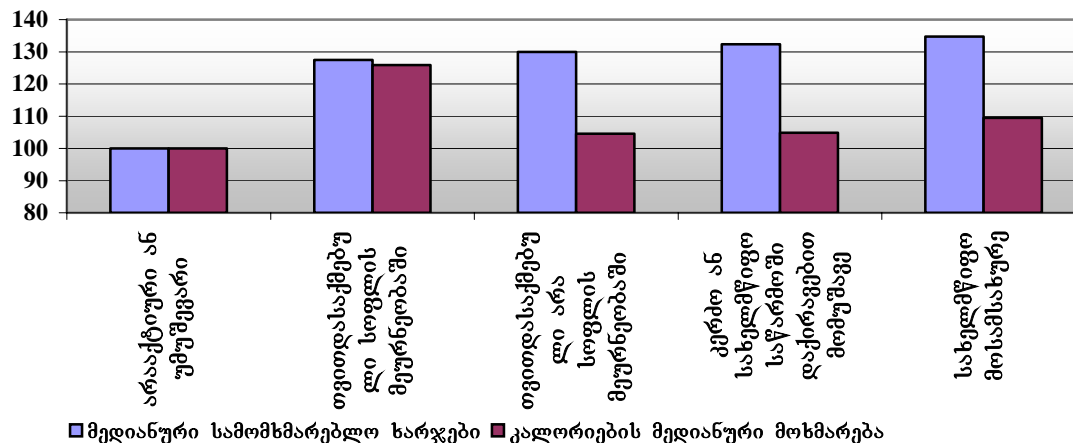
კალორიების მედიანური მოხმარება პირობითად 100-ის ტოლად ავიღეთ და მათ მიხედვით დანარჩენი ჯგუფების ინდექსები გამოვთვალეთ. შედეგები **4.1 ცხრილშია** მოყვანილი.

ბიულეტენის მე-7 გამოშვებაში (იხ. **§4, ცხრილი 4.1**) გამოვლენილი იყო მოსახლეობის ის ჯგუფები, რომელთა კალორიების მედიანური მოხმარება და მედიანური სასურსათო ხარჯები საგრძნობლად ჩამოუვარდება ქვეყნის საშუალო მაჩვენებელს. წინა გამოშვებაში ჩვენ მიმოვიხილეთ მოსახლეობის ის ჯგუფები, რომლებიც ერთნაირად დაუცველია როგორც კალორიების მოხმარების, ისე სამომხმარებლო ხარჯების მაჩვენებლების მიხედვით. ამჯერად ჩვენ შევეხებით მოსახლეობის იმ ჯგუფებს, რომელთა კალორიების მოხმარების მაჩვენებლები უფრო მეტ დაუცველობაზე მიუთითებს, ვიდრე სიღარიბის ინდიკატორები. ასეთებია ოჯახები, სადაც ოჯახის უფროსი არ მუშაობს და დიდ ქალაქებში მცხოვრები ოჯახები. ოჯახებს, რომელთა უფროსი არ მუშაობს, ჩვენ განვიხილავთ ოჯახის უფროსის დასაქმების სტატუსის კონტექსტში, ხოლო დიდ ქალაქებში მცხოვრებ ოჯახებს – დასახლების ტიპის კონტექსტში. წინა გამოშვების მსგავსად, იმისათვის, რომ თვალსაჩინო გახდეს ზემოხსენებული ორი ფაქტორის (ოჯახის უფროსის დასაქმების სტატუსი და დასახლების ტიპი) განსხვავებული მოქმედება ოჯახის სიღარიბესა და სურსათით უზრუნველყოფაზე, აბსოლუტურ მონაცემებთან ერთად ფარდობითი მონაცემებიც მოგვყავს. ამ მიზნით თითოეული ფაქტორის მიხედვით ჩვენთვის საინტერესო, ყველაზე მეტად გაჭირვებული ჯგუფის მედიანური სამომხმარებლო ხარჯები და

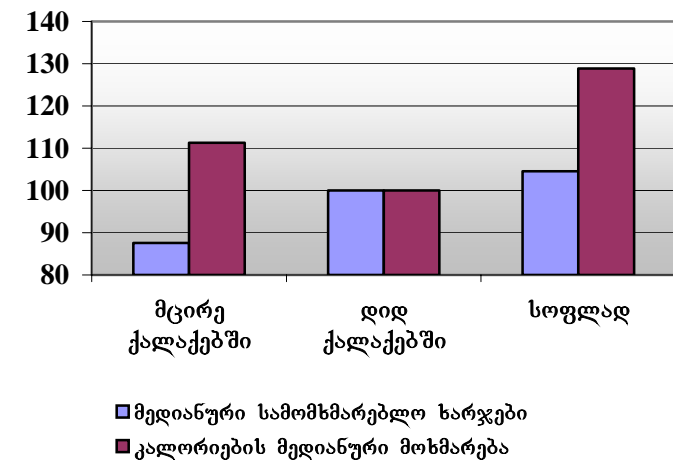


ქვემოთმოყვანილი 4.1 და 4.2 დიაგრამები წარმოგვიდგენს სამომხმარებლო ხარჯებისა და კალორიების მოხმარების ფარდობით მაჩვენებლებს. ვინაიდან განხილულ კატეგორიებში ბუნებრივი დალაგება არ არსებობს, ისინი მედიანური სამომხმარებლო ხარჯების ზრდის მიხედვით დავალაგეთ. როგორც დიაგრამები გვიჩვენებს, ოჯახის საერთო სიღარიბის ზრდა ყოველთვის არ იწვევს კალორიების მოხმარების შემცირებას. მაგალითად, როგორც 4.1 დიაგრამიდან ჩანს, სოფლის მეურნეობაში თვითდასაქმებულ ოჯახებს სამომხმარებლო ხარჯების დაახლოებით ისეთივე დონე აქვთ, როგორც ყველა დანარჩენ კატეგორიას, რომელშიც ოჯახის უფროსი დასაქმებულია, მაგრამ მათი კალორიების მოხმარება გაცილებით მაღალია. სოფლის მოსახლეობაში სიღარიბე უმეტესწილად არასასურსათო მოხმარებაში იჩენს თავს. ამასვე ადასტურებს 4.2 დიაგრამაც. მცირე ქალაქებში, რომლებიც ცხოვრების სტილით ძალიან წააგავს სოფელს, კალორიების მოხმარება უფრო მაღალია, ვიდრე დიდ ქალაქებში. მეორეს მხრივ, მცირე ქალაქებში შემოსავლის წყაროები უფრო მწირია, ვიდრე დიდ ქალაქებში, რაც მათი მოსახლეობის უფრო მეტ საერთო სიღარიბეს განაპირობებს.

**დიაგრამა 4.1. მედიანური სამომხმარებლო ხარჯებისა და კალორიების მოხმარების ფარდობითი სიდიდეები შინამეურნეობის მეთაურის დასაქმების სტატუსის მიხედვით (ოჯახები არააქტიური ან უმუშევარი მეთაურით=100)**



**დიაგრამა 4.2. მედიანური სამომხმარებლო ხარჯებისა და კალორიების მოხმარების ფარდობითი სიდიდეები დასახლების ტიპის მიხედვით (დიდ ქალაქებში მცხოვრები ოჯახები=100)**



# დანართი: სტატისტიკური ცხრილები

ცხრილი დ1: სურსათის საშუალო ფასები საქართველოში და 5 ქალაქში

ლარი/კგX100, საცალო ფასები (წყარო: სსდ, ფასების სტატისტიკის სამმართველო)

პროდუქტი	საქართველო					თბილისი				
	1998	1999	2000	2001	2002	1998	1999	2000	2001	2002
	III კვ წლ	III კვ წლ	III კვ წლ	III კვ წლ	III კვ	III კვ წლ	III კვ წლ	III კვ წლ	III კვ წლ	III კვ
პური	59 66	64 65	70 70	70 70	70	58 60	58 60	81 81	81 81	81
კარტოფილი	39 48	72 65	36 42	40 47	42	41 56	48 65	37 46	37 53	40
ლობიო	117 121	236 200	149 154	179 183	180	137 134	158 176	152 160	152 186	149
სიმინდის ფქვილი	55 56	73 62	68 69	77 77	86	70 88	88 80	74 78	74 74	95
საქონლის ხორცი	347 340	383 389	370 370	392 390	461	380 388	473 453	390 390	390 390	493
ლორის ხორცი	365 364	371 387	361 364	418 413	507	390 405	437 449	340 357	340 390	593
ყველი	283 312	307 327	314 339	305 325	297	317 347	339 344	347 359	347 363	290
რძე	88 95	89 95	93 95	92 98	101	91 101	100 111	115 115	115 120	120
კვერცხი (10ც)	113 121	142 144	137 127	134 143	143	117 125	149 155	137 144	137 149	148
კომბოსტო	47 44	67 45	42 36	41 43	33	56 47	37 44	57 42	57 33	33
ხაზვი	40 54	63 54	48 46	42 48	52	47 68	45 58	52 56	52 57	51
შაქარი	75 79	93 88	86 82	100 95	96	78 82	85 91	95 89	95 98	102

პროდუქტი	ქუთაისი					ბათუმი				
	1998	1999	2000	2001	2002	1998	1999	2000	2001	2002
	III კვ წლ	III კვ წლ	III კვ წლ	III კვ წლ	III კვ	III კვ წლ	III კვ წლ	III კვ წლ	III კვ წლ	III კვ
პური	56 59	69 66	65 65	65 65	65	61 62	71 71	71 71	71 71	71
კარტოფილი	38 45	50 52	39 41	39 50	40	39 45	43 51	33 36	33 42	46
ლობიო	112 125	181 196	145 151	145 195	224	119 120	212 200	138 149	138 201	191
სიმინდის ფქვილი	45 64	61 51	46 47	46 56	76	52 61	65 62	67 68	67 76	84
საქონლის ხორცი	347 335	383 388	350 363	350 396	400	331 337	349 359	377 372	377 371	449
ლორის ხორცი	347 335	350 354	350 350	350 350	433	331 336	299 311	343 335	343 361	412
ყველი	275 271	257 278	278 277	278 294	288	277 305	316 330	330 329	330 334	331
რძე	82 82	82 82	82 82	82 86	100	100 106	97 99	93 97	93 97	99
კვერცხი (10ც)	126 124	138 141	150 150	150 150	150	91 105	129 136	130 137	130 141	158
კომბოსტო	42 43	41 37	18 23	18 50	30	47 47	45 52	47 45	47 42	36
ხაზვი	32 47	39 44	51 46	51 47	55	37 51	40 44	50 43	50 43	53
შაქარი	77 80	73 80	85 82	85 93	90	72 77	77 83	76 76	76 94	96

პროდუქტი	თელავი					გორი				
	1998	1999	2000	2001	2002	1998	1999	2000	2001	2002
	III კვ წლ	III კვ წლ	III კვ წლ	III კვ წლ	III კვ	III კვ წლ	III კვ წლ	III კვ წლ	III კვ წლ	III კვ
პური	61 55	63 55	63 59	63 63	63	57 62	56 63	62 63	62 63	60
კარტოფილი	39 48	44 61	32 49	32 54	40	41 47	53 54	38 39	38 46	40
ლობიო	89 99	158 187	167 141	167 182	150	87 99	177 180	160 163	160 179	187
სიმინდის ფქვილი	49 75	62 78	100 86	100 83	87	70 68	80 64	93 98	93 141	107
საქონლის ხორცი	328 321	339 381	350 371	350 373	483	317 290	358 329	375 350	375 396	500
ლორის ხორცი	361 400	389 460	383 452	383 544	533	408 364	458 386	450 385	450 488	617
ყველი	277 292	308 313	285 306	285 321	292	250 334	283 339	267 306	267 326	213
რძე	67 92	53 88	150 86	150 88	70	80 69	77 66	80 85	80 67	75
კვერცხი (10ც)	118 133	128 147	123 131	123 137	140	121 123	141 143	132 128	132 145	107
კომბოსტო	43 38	40 45	42 37	42 44	36	33 44	33 38	58 34	58 28	30
ხაზვი	39 68	45 54	38 40	38 47	50	48 67	43 50	38 35	38 49	47
შაქარი	73 79	72 87	87 86	87 94	90	73 74	81 79	94 82	94 91	100

**ცხრილი დ2: შინამეურნეობათა განაწილებები სსგადასხვა კატეგორიების მიხედვით, %**

(წყარო: სსდ, შინამეურნეობათა გამოკვლევა)

	მთელი მოსახლეობა							სიღარიბის ოფიციალურ ზღვარს ქვემოთ მყოფნი							სიღარიბის გადასინჯულ ზღვარს ქვემოთ მყოფნი						
	1998	1999	2000	2001	2002			1998	1999	2000	2001	2002			1998	1999	2000	2001	2002		
მებასიათებელი					I კვ	II კვ	III კვ					I კვ	II კვ	III კვ					I კვ	II კვ	III კვ
<b>რეგიონი</b>																					
აჭარის არ	7	8	8	8	7	7	8	6	7	9	11	9	8	9	5	6	9	13	10	9	11
გურია	4	3	4	3	4	3	3	4	3	4	4	3	3	3	4	3	4	4	3	3	2
თბილისი	26	25	25	25	25	32	27	28	28	26	22	21	27	31	28	26	25	21	18	22	34
იმერეთი და რაჭა-ლეჩხუმი	19	19	19	18	18	16	18	22	22	17	16	13	14	14	24	23	19	13	10	14	12
კახეთი	10	10	10	10	11	10	10	9	11	12	11	12	12	10	8	11	12	12	14	14	9
მცხეთა-მთიანეთი და შიდა ქართლი	10	10	10	11	11	9	10	10	9	10	12	13	11	10	10	9	10	14	17	13	10
სამეგრელო-ზემო სვანეთი	10	10	9	9	9	9	10	8	8	7	9	11	10	8	8	9	5	8	9	8	7
სამცხე-ჯავახეთი	4	4	4	4	4	4	4	4	4	5	5	5	5	4	4	5	7	5	5	6	4
ქვემო ქართლი	11	11	11	11	11	10	10	10	9	11	12	14	11	11	9	8	11	11	13	11	10
<b>საქართველო</b>	<b>100</b>	<b>100</b>	<b>100</b>	<b>100</b>	<b>100</b>	<b>100</b>	<b>100</b>	<b>100</b>	<b>100</b>	<b>100</b>	<b>100</b>	<b>100</b>	<b>100</b>	<b>100</b>	<b>100</b>	<b>100</b>	<b>100</b>	<b>100</b>	<b>100</b>	<b>100</b>	<b>100</b>
<b>მთა/ბარი</b>																					
მთა	16	16	15	15	13	10	7	16	14	15	14	15	11	6	15	12	15	14	15	12	6
ბარი	84	84	85	85	87	90	93	84	86	85	86	85	89	94	85	88	85	86	85	88	94
<b>საქართველო</b>	<b>100</b>	<b>100</b>	<b>100</b>	<b>100</b>	<b>100</b>	<b>100</b>	<b>100</b>	<b>100</b>	<b>100</b>	<b>100</b>	<b>100</b>	<b>100</b>	<b>100</b>	<b>100</b>	<b>100</b>	<b>100</b>	<b>100</b>	<b>100</b>	<b>100</b>	<b>100</b>	<b>100</b>
<b>ქალაქად/სოფლად</b>																					
დიდი ქალაქებში	41	41	40	39	40	45	40	43	45	42	40	40	41	47	46	46	41	39	39	38	52
მცირე ქალაქებში	13	13	13	13	12	10	11	15	17	15	15	15	13	11	16	20	17	17	19	16	11
სოფლად	46	47	48	48	48	44	48	42	38	43	45	45	47	42	38	35	42	44	42	46	36
<b>საქართველო</b>	<b>100</b>	<b>100</b>	<b>100</b>	<b>100</b>	<b>100</b>	<b>100</b>	<b>100</b>	<b>100</b>	<b>100</b>	<b>100</b>	<b>100</b>	<b>100</b>	<b>100</b>	<b>100</b>	<b>100</b>	<b>100</b>	<b>100</b>	<b>100</b>	<b>100</b>	<b>100</b>	<b>100</b>
<b>კონტინენტური ჯგუფები</b>																					
I კონტინენტი	20	20	20	20	20	20	20	40	39	39	39	37	31	33	83	72	71	77	76	58	53
II კონტინენტი	20	20	20	20	20	20	20	40	39	39	39	37	31	33	17	28	29	23	24	42	47
III კონტინენტი	20	20	20	20	20	20	20	20	22	23	22	27	31	33	0	0	0	0	0	0	0
IV კონტინენტი	20	20	20	20	20	20	20	0	0	0	0	0	7	0	0	0	0	0	0	0	0
V კონტინენტი	20	20	20	20	20	20	20	0	0	0	0	0	0	0	0	0	0	0	0	0	0
<b>საქართველო</b>	<b>100</b>	<b>100</b>	<b>100</b>	<b>100</b>	<b>100</b>	<b>100</b>	<b>100</b>	<b>100</b>	<b>100</b>	<b>100</b>	<b>100</b>	<b>100</b>	<b>100</b>	<b>100</b>	<b>100</b>	<b>100</b>	<b>100</b>	<b>100</b>	<b>100</b>	<b>100</b>	<b>100</b>
<b>ოჯახში ბავშვთა რაოდენობა</b>																					
უბავშვო ოჯახები	61	60	54	54	57	55	58	59	58	51	52	58	55	50	62	60	53	54	58	55	47
ერთბავშვიანი ოჯახები	18	18	21	22	20	21	19	18	18	21	21	20	21	23	16	17	19	20	19	20	24
ორბავშვიანი ოჯახები	17	17	20	19	18	20	18	18	18	21	20	17	20	22	17	17	20	19	17	20	22
სამ ან მეტბავშვიანი ოჯახები	5	5	5	5	5	4	5	5	6	7	7	5	4	6	5	6	8	7	5	5	6
<b>საქართველო</b>	<b>100</b>	<b>100</b>	<b>100</b>	<b>100</b>	<b>100</b>	<b>100</b>	<b>100</b>	<b>100</b>	<b>100</b>	<b>100</b>	<b>100</b>	<b>100</b>	<b>100</b>	<b>100</b>	<b>100</b>	<b>100</b>	<b>100</b>	<b>100</b>	<b>100</b>	<b>100</b>	<b>100</b>
<b>შინამეურნეობის ფულადი და არაფულადი სახსრების ძირითადი წყარო</b>																					
დაქირავებული შრომა	27	28	25	26	26	24	24	27	31	27	27	26	22	28	25	28	26	26	26	22	32
სოფლის მეურნეობის გარეთ																					
თვითდასაქმება	12	9	11	13	11	11	11	11	10	11	13	11	9	13	10	10	9	12	11	9	16
სოფლის მეურნეობა	35	37	38	36	32	32	34	27	26	30	29	27	32	27	22	21	27	24	20	29	20
ტრანსფერტები (სახელმწიფო, კერძო, უცხოეთიდან)	17	15	14	20	21	25	23	24	19	19	25	26	27	22	30	23	23	31	34	31	23
აქტივების გაყიდვა, ფულის სესხება ან შემოსავალი საკუთრებიდან	9	11	11	5	11	9	8	11	14	14	6	11	9	9	13	17	15	7	10	10	10
<b>საქართველო</b>	<b>100</b>	<b>100</b>	<b>100</b>	<b>100</b>	<b>100</b>	<b>100</b>	<b>100</b>	<b>100</b>	<b>100</b>	<b>100</b>	<b>100</b>	<b>100</b>	<b>100</b>	<b>100</b>	<b>100</b>	<b>100</b>	<b>100</b>	<b>100</b>	<b>100</b>	<b>100</b>	<b>100</b>
<b>შინამეურნეობის ტიპი</b>																					
უბავშვო წყვილი	5	5	3	3	4	4	4	4	4	2	3	4	3	3	4	4	2	2	3	3	2
ბავშვიანი წყვილი	9	10	9	10	9	10	9	9	8	9	9	7	9	10	9	9	9	9	7	9	10
უბავშვო გაფართოებული შინამეურნეობა	27	28	25	27	27	27	29	24	27	23	25	25	26	31	23	26	20	24	22	22	31
ბავშვიანი გაფართოებული შინამეურნეობა	28	28	35	35	33	34	32	30	31	38	37	33	35	39	28	29	36	35	34	34	42
მარტონხელა მოზრდილი ან პენსიონერი ბავშვით	2	2	1	1	1	2	1	2	2	1	1	2	2	1	2	2	2	1	1	2	1
მარტონხელა მოზრდილი	6	5	4	4	4	4	3	5	5	4	3	5	3	2	6	5	5	4	5	4	2
მარტონხელა პენსიონერი	18	16	15	15	16	14	16	19	16	16	16	19	17	9	21	17	19	18	22	20	7
მარტონხელა პენსიონერი და მოზრდილი	6	6	6	6	6	6	6	7	6	6	5	7	6	5	7	7	6	6	7	6	4
<b>საქართველო</b>	<b>100</b>	<b>100</b>	<b>100</b>	<b>100</b>	<b>100</b>	<b>100</b>	<b>100</b>	<b>100</b>	<b>100</b>	<b>100</b>	<b>100</b>	<b>100</b>	<b>100</b>	<b>100</b>	<b>100</b>	<b>100</b>	<b>100</b>	<b>100</b>	<b>100</b>	<b>100</b>	<b>100</b>

**ცხრილი დ2 (გაგრძელება): შინამეურნეობათა განაწილებები სხვადასხვა კატეგორიების მიხედვით**

	მთელი მოსახლეობა							სიღარიბის ოფიციალურ ზღვარს ქვემოთ მყოფნი							სიღარიბის გადასინჯულ ზღვარს ქვემოთ მყოფნი						
	1998 1999 2000 2001				2002			1998 1999 2000 2001				2002			1998 1999 2000 2001				2002		
მებასიათებელი					I კვ	II კვ	III კვ					I კვ	II კვ	III კვ					I კვ	II კვ	III კვ
სოფლად მიწის დამუშავება და პირუტყვის ფლობა*																					
0.5 ჰა-ზე ნაკლები და 0-1.5 ძროხა	34	30	27	31	32	31	30	41	41	36	39	40	36	35	46	47	42	47	48	43	40
0.5 ჰა-ზე ნაკლები და 1.5 ან მეტი ძროხა	6	6	6	7	7	6	8	6	5	5	6	7	5	7	6	5	4	5	7	3	7
0.5-1 ჰა და 0-1.5 ძროხა	22	23	27	29	30	32	26	22	23	26	27	26	29	25	19	22	25	25	22	28	22
0.5-1 ჰა და 1.5 ან მეტი ძროხა	10	10	11	12	14	12	17	5	7	8	9	13	11	13	4	5	7	5	9	9	11
1 ჰა-ზე მეტი და 0-1.5 ძროხა	19	18	17	12	10	14	10	21	19	18	13	10	14	11	22	18	18	13	10	14	12
1 ჰა-ზე მეტი და 1.5 ან მეტი ძროხა	9	12	11	8	7	5	8	4	6	7	6	5	5	9	3	3	4	4	4	3	7
სოფლად	100	100	100	100	100	100	100	100	100	100	100	100	100	100	100	100	100	100	100	100	100
ქალაქად ერთ დასაქმებულზე მოსული ოჯახის წევრთა რაოდენობა																					
1 წევრი	12	12	13	10	10	10	11	9	9	11	8	9	9	10	7	7	9	7	7	9	9
1.5 წევრი	8	7	7	7	6	6	7	6	5	6	5	5	4	7	4	3	6	4	3	4	6
2 წევრი	17	17	18	17	16	18	15	15	16	15	14	14	16	14	13	16	12	12	11	15	14
2.5 წევრი	5	4	6	6	5	5	4	4	3	6	5	5	5	4	4	3	3	4	3	4	4
3 და მეტი წევრი	31	33	33	35	36	35	38	29	33	33	38	36	34	44	27	29	34	38	35	29	46
ოჯახში არაფინანსება დასაქმებული	27	27	23	24	27	26	26	37	34	29	29	32	31	22	46	42	36	35	41	39	20
ქალაქად	100	100	100	100	100	100	100	100	100	100	100	100	100	100	100	100	100	100	100	100	100
შინამეურნეობის მეთაურის დასაქმების სტატუსი																					
არააქტიური ან უმუშევარი	28	32	30	33	38	47	45	37	42	38	42	43	49	49	44	48	43	47	51	54	52
თვითდასაქმებული სოფლის მეურნეობაში	36	33	35	34	29	29	33	31	26	30	30	27	30	28	29	24	29	28	24	29	22
სახელმწიფო მოსამსახურე კერძო ან სახელმწიფო საწარმოში	11	11	10	9	10	10	10	10	10	10	8	9	9	10	8	10	9	8	7	7	10
დაქირავებით მომუშავე	16	15	15	14	14	4	4	14	14	14	12	12	3	4	13	12	12	10	11	3	4
თვითდასაქმებული არა სოფლის მეურნეობაში	10	9	9	10	10	10	9	8	7	8	8	8	8	10	6	7	7	7	7	7	11
საქართველო	100	100	100	100	100	100	100	100	100	100	100	100	100	100	100	100	100	100	100	100	100
სოფლის მეურნეობის წილი მთლიან შემოსავალში, ქალაქად (%)																					
0	66	69	61	61	47	61	65	66	69	61	59	48	60	69	66	69	60	59	51	55	69
[0,20)	14	12	17	18	41	27	20	14	12	17	19	40	27	21	12	12	18	19	37	28	23
[20,40)	7	7	8	9	7	6	7	7	8	8	9	7	7	6	8	8	8	10	7	9	5
[40,60)	6	5	5	6	2	2	4	7	5	5	6	3	3	2	7	5	5	6	3	3	2
[60,80)	4	4	5	4	1	2	2	4	4	5	4	1	2	1	3	3	5	4	0	2	1
[80,100)	2	2	2	2	0	1	1	1	1	1	1	1	1	1	1	1	1	1	1	0	0
100	2	2	2	1	1	1	0	2	1	2	1	1	1	0	2	2	3	2	2	2	0
საქართველო	100	100	100	100	100	100	100	100	100	100	100	100	100	100	100	100	100	100	100	100	100
სოფლის მეურნეობის წილი მთლიან შემოსავალში, სოფლად (%)																					
0	12	12	12	10	3	6	3	19	21	20	16	5	7	3	29	28	26	22	10	10	4
[0,20)	10	10	10	11	16	13	12	12	13	13	14	21	14	16	12	15	12	16	29	18	24
[20,40)	12	11	12	14	17	15	13	14	14	14	16	19	16	15	14	14	15	17	21	18	16
[40,60)	16	13	15	17	18	13	17	18	14	17	17	16	13	19	16	12	16	17	12	12	17
[60,80)	19	18	20	19	17	17	21	17	14	15	15	14	17	17	13	11	13	13	11	13	13
[80,100)	19	21	17	18	17	23	24	8	8	8	10	12	20	20	5	6	4	5	5	16	15
100	12	15	14	11	11	13	10	11	15	14	12	13	14	10	11	15	13	10	11	13	10
საქართველო	100	100	100	100	100	100	100	100	100	100	100	100	100	100	100	100	100	100	100	100	100

\*პირუტყვის რაოდენობის დათვლისას 5 თხა ან ცხვარი 1 ძროხის ტოლფასადაა ჩაითვლილი.

ცხრილი გვიჩვენებს საქართველოს შინამეურნეობათა (როგორც ყველა, ისე სიღარიბის ოფიციალურ და გადასინჯულ ზღვრებს ქვემოთ მყოფთა) განაწილებებს იმ კატეგორიების მიხედვით, რომელთათვისაც მომდევნო ცხრილებში სხვადასხვა მაჩვენებლებია მოყვანილი. ჩვენის აზრით, ეს სასარგებლო იქნება მონაცემების უკეთ აღსაქმელად, განსაკუთრებით იმ ცხრილების შემთხვევაში, რომლებიც გვიჩვენებენ ამა თუ იმ თვისების მქონე შინამეურნეობების განაწილებას ამ კატეგორიების მიხედვით. დამატებით მოყვანილია შინამეურნეობათა განაწილება ქალაქად და სოფლად სოფლის მეურნეობიდან მიღებული შემოსავლის წილის მიხედვით. კატეგორია [40,60) (მაგალითისათვის) ნიშნავს, რომ შინამეურნეობის საერთო შემოსავალში სოფლის მეურნეობიდან მიღებული შემოსავლის წილი მეტია ან ტოლი 40 პროცენტზე და ნაკლებია 60 პროცენტზე.

# ცხრილი დ3: სიღარიბის ოფიციალურ და გადასინჯულ ზღვრებზე ნაკლები სამომხმარებლო ხარჯების მქონე შინამეურნეობათა პროცენტული წილი

(წყარო: სსდ, შინამეურნეობათა გამოკვლევა)

მახასიათებელი	ოფიციალური ზღვარი							გადასინჯული ზღვარი						
	1998	1999	2000	2001	2002			1998	1999	2000	2001	2002		
					I კვ	II კვ	III კვ					I კვ	II კვ	III კვ
<b>სიღარიბის ოფიციალური ზღვარი</b> (ლარი თვეში შრომისუნარიანი ასაკის მამაკაცზე)	<b>102</b>	<b>116</b>	<b>115</b>	<b>117</b>	<b>126</b>	<b>127</b>	<b>124</b>	<b>63</b>	<b>75</b>	<b>74</b>	<b>75</b>	<b>79</b>	<b>81</b>	<b>77</b>
<b>რეგიონი</b>														
აჭარის არ	41	46	53	66	67	69	72	18	24	29	39	37	41	51
გურია	56	53	55	52	50	74	46	27	25	28	28	22	41	26
თბილისი	55	57	54	45	46	53	71	26	29	28	22	19	24	48
იმერეთი და რაჭა-ლეჩხუმი	58	60	49	44	38	58	45	31	34	28	19	15	31	25
კახეთი	46	53	58	55	62	76	64	19	29	33	30	34	48	36
მცხეთა-მთიანეთი და შიდა ქართლი	49	44	49	58	65	73	57	24	25	26	32	40	47	36
სამეგრელო-ზემო სვანეთი	42	46	39	47	62	68	51	21	26	16	21	26	29	28
სამცხე-ჯავახეთი	53	54	71	66	69	83	58	25	36	47	38	35	53	35
ქვემო ქართლი	42	39	52	54	67	73	63	20	21	28	25	31	41	37
<b>საქართველო</b>	<b>50</b>	<b>52</b>	<b>52</b>	<b>51</b>	<b>55</b>	<b>64</b>	<b>60</b>	<b>24</b>	<b>28</b>	<b>28</b>	<b>26</b>	<b>26</b>	<b>34</b>	<b>37</b>
<b>მთა/ბარი</b>														
მთა	49	45	52	49	60	71	51	23	21	28	25	29	42	30
ბარი	51	53	52	51	54	63	61	25	30	28	26	26	34	38
<b>საქართველო</b>	<b>50</b>	<b>52</b>	<b>52</b>	<b>51</b>	<b>55</b>	<b>64</b>	<b>60</b>	<b>24</b>	<b>28</b>	<b>28</b>	<b>26</b>	<b>26</b>	<b>34</b>	<b>37</b>
<b>ქალაქად/სოფლად</b>														
დიდი ქალაქებში	53	58	55	52	54	57	69	27	32	29	26	25	29	48
მცირე ქალაქებში	58	69	64	61	69	79	59	30	44	38	35	42	53	38
სოფლად	45	42	46	48	51	68	52	20	21	25	24	23	36	28
<b>საქართველო</b>	<b>50</b>	<b>52</b>	<b>52</b>	<b>51</b>	<b>55</b>	<b>64</b>	<b>60</b>	<b>24</b>	<b>28</b>	<b>28</b>	<b>26</b>	<b>26</b>	<b>34</b>	<b>37</b>
<b>კონტინტური ჯგუფები</b>														
I კონტინტილი	100	100	100	100	100	100	100	100	100	100	100	100	100	100
II კონტინტილი	100	100	100	100	100	100	100	22	42	41	30	31	72	87
III კონტინტილი	51	59	60	56	73	100	100	0	0	0	0	0	0	0
IV კონტინტილი	0	0	0	0	0	21	0	0	0	0	0	0	0	0
V კონტინტილი	0	0	0	0	0	0	0	0	0	0	0	0	0	0
<b>საქართველო</b>	<b>50</b>	<b>52</b>	<b>52</b>	<b>51</b>	<b>55</b>	<b>64</b>	<b>60</b>	<b>24</b>	<b>28</b>	<b>28</b>	<b>26</b>	<b>26</b>	<b>34</b>	<b>37</b>
<b>ოჯახში ბავშვთა რაოდენობა</b>														
უბავშვო ოჯახები	48	50	50	49	56	64	51	25	28	27	26	27	35	30
ერთბავშვიანი ოჯახები	51	51	51	50	54	64	70	22	27	26	24	25	32	47
ორბავშვიანი ოჯახები	55	54	55	55	50	64	73	25	28	29	27	25	35	46
სამ ან მეტბავშვიანი ოჯახები	57	68	69	62	54	65	75	26	38	42	32	29	39	50
<b>საქართველო</b>	<b>50</b>	<b>52</b>	<b>52</b>	<b>51</b>	<b>55</b>	<b>64</b>	<b>60</b>	<b>24</b>	<b>28</b>	<b>28</b>	<b>26</b>	<b>26</b>	<b>34</b>	<b>37</b>
<b>შინამეურნეობის ფულადი და არაფულადი სახსრების ძირითადი წყარო</b>														
დაქირაავებული შრომა	51	57	55	51	55	60	72	22	28	28	25	26	32	51
სოფლის მეურნეობის გარეთ თვითდასაქმება	45	56	49	52	56	55	74	20	31	23	24	26	28	54
სოფლის მეურნეობა	38	36	40	41	46	64	48	15	16	20	18	16	31	22
ტრანსფერტები (სახელმწიფო, კერძო, უცხოეთიდან)	71	67	67	64	67	70	56	43	44	44	40	43	42	36
აქტივების გაყიდვა, ფულის სესხება ან შემოსავალი საკუთრებიდან	62	65	64	55	53	67	65	35	43	37	31	24	38	44
<b>საქართველო</b>	<b>50</b>	<b>52</b>	<b>52</b>	<b>51</b>	<b>55</b>	<b>64</b>	<b>60</b>	<b>24</b>	<b>28</b>	<b>28</b>	<b>26</b>	<b>26</b>	<b>34</b>	<b>37</b>

**ცხრილი დ3 (გაგრძელება): სიღარიბის ოფიციალურ და გადასინჯულ ზღვრებზე ნაკლები სამომხმარებლო ხარჯების მქონე შინამეურნეობათა პროცენტული წილი**

მახასიათებელი	ოფიციალური ზღვარი							გადასინჯული ზღვარი						
	1998	1999	2000	2001	2002			1998	1999	2000	2001	2002		
					I კვ	II კვ	III კვ					I კვ	II კვ	III კვ
<b>სიღარიბის ოფიციალური ზღვარი (ლარი თვეში შრომისუნარიანი ასაკის მამაკაცზე)</b>	<b>102</b>	<b>116</b>	<b>115</b>	<b>117</b>	<b>126</b>	<b>127</b>	<b>124</b>	<b>63</b>	<b>75</b>	<b>74</b>	<b>75</b>	<b>79</b>	<b>81</b>	<b>77</b>
<b>შინამეურნეობის მეთაურის დასაქმების სტატუსი</b>														
არააქტიური ან უმუშევარი	66	67	65	64	62	67	65	38	42	39	36	35	39	44
თვითდასაქმებული სოფლის მეურნეობაში	44	40	44	45	52	67	50	20	20	23	22	22	34	25
სახელმწიფო მოსამსახურე	46	50	52	44	48	56	63	18	25	27	22	19	24	39
კერძო ან სახელმწიფო საწარმოში დაქირავებით მომუშავე	45	49	50	45	49	55	58	20	22	23	19	21	26	40
თვითდასაქმებული არასასოფლო-სამეურნეო სექტორში	40	45	43	45	47	56	68	16	22	21	20	19	24	48
<b>საქართველო</b>	<b>50</b>	<b>52</b>	<b>52</b>	<b>51</b>	<b>55</b>	<b>64</b>	<b>60</b>	<b>24</b>	<b>28</b>	<b>28</b>	<b>26</b>	<b>26</b>	<b>34</b>	<b>37</b>
<b>სოფლად მიწის დამუშავება და პირუტყვის ფლობა*</b>														
0.5 ჰა-ზე ნაკლები და 0-1.5 ძროხა	55	56	61	60	63	77	59	28	32	38	36	34	49	37
0.5 ჰა-ზე ნაკლები და 1.5 ან მეტი ძროხა	45	37	35	40	53	61	49	19	18	17	19	25	22	25
0.5-1 ჰა და 0-1.5 ძროხა	45	41	44	44	44	62	49	17	20	23	21	17	31	24
0.5-1 ჰა და 1.5 ან მეტი ძროხა	25	27	34	34	49	62	41	8	11	15	10	14	25	18
1 ჰა-ზე მეტი და 0-1.5 ძროხა	50	45	50	52	51	68	58	23	22	26	25	24	36	34
1 ჰა-ზე მეტი და 1.5 ან მეტი ძროხა	21	21	30	32	34	63	55	7	6	9	12	11	19	25
<b>სოფლად</b>	<b>45</b>	<b>42</b>	<b>46</b>	<b>48</b>	<b>52</b>	<b>68</b>	<b>52</b>	<b>20</b>	<b>21</b>	<b>25</b>	<b>24</b>	<b>23</b>	<b>36</b>	<b>28</b>
<b>ქალაქად ერთ დასაქმებულზე მოსული ოჯახის წევრთა რაოდენობა</b>														
1 წევრი	39	45	46	43	51	56	56	16	20	21	19	20	31	37
1.5 წევრი	40	47	56	39	41	43	65	15	18	27	17	14	21	42
2 წევრი	47	57	49	45	51	56	66	21	32	22	19	21	27	44
2.5 წევრი	48	49	50	45	50	59	76	21	23	17	20	19	29	53
3 და მეტი წევრი	51	60	58	59	58	61	78	24	31	32	30	28	28	57
ოჯახში არაყინა დასაქმებული	75	75	73	66	68	73	56	47	54	49	41	44	49	36
<b>ქალაქად</b>	<b>54</b>	<b>60</b>	<b>57</b>	<b>54</b>	<b>57</b>	<b>61</b>	<b>67</b>	<b>28</b>	<b>35</b>	<b>31</b>	<b>28</b>	<b>29</b>	<b>33</b>	<b>46</b>
<b>შინამეურნეობის ტიპი</b>														
უბაველო წყვილი	42	42	38	41	51	53	43	22	23	21	18	18	30	22
ბავშვიანი წყვილი	50	46	52	50	46	56	67	22	26	28	25	20	30	42
უბაველო გაფართოებული შინამეურნეობა	46	50	47	48	50	60	65	21	26	23	23	21	27	41
ბავშვიანი გაფართოებული შინამეურნეობა	54	57	56	54	54	66	73	24	29	29	26	27	35	49
მარტონხელა მოზრდილი ან პენსიონერი ბავშვით	58	63	56	65	58	63	64	31	37	34	33	21	44	35
მარტონხელა მოზრდილი	45	50	51	49	61	58	38	26	28	32	28	30	39	26
მარტონხელა პენსიონერი	52	51	55	55	64	75	33	29	30	35	32	37	49	16
მარტონხელა პენსიონერი და მოზრდილი	56	55	53	47	61	67	48	29	36	28	26	29	34	26
<b>საქართველო</b>	<b>50</b>	<b>52</b>	<b>52</b>	<b>51</b>	<b>55</b>	<b>64</b>	<b>60</b>	<b>24</b>	<b>28</b>	<b>28</b>	<b>26</b>	<b>26</b>	<b>34</b>	<b>37</b>

\*პირუტყვის რაოდენობის დათვლისას 5 თხა ან ცხვარი 1 ძროხის ტოლფასადაა ჩათვლილი. ამდენად, ოჯახს შეიძლება ძროხების არამთელი რაოდენობა აღმოაჩნდეს.

ცხრილი ასახავს იმ შინამეურნეობათა წილს შესაბამისი კატეგორიის ყველა შინამეურნეობის ერთობლიობაში, რომელთა სამომხმარებლო ხარჯები, ექვივალენტურ მოზრდილთა შკალისა და ერთობლივი მოხმარების ეფექტის გათვალისწინებით, ნაკლებია სიღარიბის ოფიციალურ და გადასინჯულ ზღვრებზე. ოფიციალური სიღარიბის ზღვარის გაანგარიშების, აგრეთვე ექვივალენტურ მოზრდილთა შკალისა და ერთობლივი მოხმარების ეფექტის შესახებ დაწვრილებით ბიულეტენის მე-3 გამოშვებაშია მოთხრობილი.

## ცხრილი დ4: მედიანური სამომხმარებლო ხარჯები

(ლარი/თვეში სულზე, 1998 წლის ფასებში)

(წყარო: სსდ, შინამეურნეობათა გამოკვლევა)

	მთელი მოსახლეობა							სიღარიბის ოფიციალურ ზღვარს ქვემოთ მყოფნი							სიღარიბის გადასინჯულ ზღვარს ქვემოთ მყოფნი						
მაზასიათებელი	1998	1999	2000	2001	2002			1998	1999	2000	2001	2002			1998	1999	2000	2001	2002		
					I კვ	II კვ	III კვ					I კვ	II კვ	III კვ					I კვ	II კვ	III კვ
რეგიონი																					
აჭარის არ	64	56	48	37	40	36	32	35	34	30	27	30	29	24	24	22	22	21	21	21	19
გურია	56	53	47	46	52	38	54	37	34	32	31	35	32	29	28	25	23	23	22	21	22
თბილისი	55	50	50	55	58	51	33	38	35	33	33	36	36	24	27	27	25	25	25	27	16
იმერეთი და რაჭა-ლეჩხუმი	51	48	52	54	60	45	58	34	34	31	33	36	32	29	24	24	24	23	25	22	20
კახეთი	66	56	48	48	46	34	42	40	35	32	32	34	28	28	27	26	23	24	23	21	20
მცხეთა-მთიანეთი და შიდა ქართლი	59	63	52	45	42	36	43	38	34	31	29	29	27	24	27	26	21	21	20	21	18
სამეგრელო-ზემო სვანეთი	67	63	62	51	46	39	51	37	34	36	32	34	32	30	26	25	25	23	24	25	22
სამცხე-ჯავახეთი	55	49	36	40	39	31	42	36	28	27	28	30	26	27	25	19	20	21	22	20	21
ქვემო ქართლი	69	69	56	49	45	40	40	38	35	34	34	34	31	25	27	25	24	23	23	19	16
საქართველო	59	55	51	49	49	42	42	37	34	32	32	34	31	26	25	25	23	23	23	23	18
მთა/ბარი																					
მთა	61	63	52	51	46	37	53	37	36	32	32	31	28	26	26	24	23	22	23	22	21
ბარი	58	54	51	49	50	43	41	37	34	32	32	34	32	26	26	25	23	23	23	23	18
საქართველო	59	55	51	49	49	42	42	37	34	32	32	34	31	26	25	25	23	23	23	23	18
ქალაქად/სოფლად																					
დიდი ქალაქებში	55	49	49	49	51	47	33	37	34	32	32	34	34	23	26	26	25	24	24	25	16
მცირე ქალაქებში	54	43	43	43	38	33	43	36	33	32	30	30	28	24	25	26	24	22	23	22	16
სოფლად	64	66	56	52	50	40	49	38	35	32	31	35	30	29	26	24	22	22	22	21	21
საქართველო	59	55	51	49	49	42	42	37	34	32	32	34	31	26	25	25	23	23	23	23	18
კვინტილური ჯგუფები																					
I კვინტილი	23	21	20	21	20	17	11	23	21	20	21	20	17	11	23	21	20	21	20	17	11
II კვინტილი	41	37	34	34	35	30	26	41	37	34	34	35	30	26	35	33	31	30	29	28	25
III კვინტილი	57	53	50	48	48	41	41	52	50	46	44	46	41	41	-	-	-	-	-	-	-
IV კვინტილი	80	76	71	68	65	57	67	-	-	-	-	-	48	-	-	-	-	-	-	-	-
V კვინტილი	132	133	127	116	109	92	131	-	-	-	-	-	-	-	-	-	-	-	-	-	-
საქართველო	59	55	51	49	49	42	42	37	34	32	32	34	31	26	25	25	23	23	23	23	18
ოჯახში ბავშვთა რაოდენობა																					
უბავშვო ოჯახები	69	64	60	58	54	47	57	41	39	37	36	38	36	31	28	28	28	26	25	26	21
ერთბავშვიანი ოჯახები	53	50	48	46	44	39	32	35	33	31	30	31	29	23	24	24	22	22	23	22	15
ორბავშვიანი ოჯახები	46	44	41	40	44	35	29	32	30	28	28	29	27	24	22	22	21	20	19	19	18
სამ ან მეტბავშვიანი ოჯახები	40	32	29	33	35	31	22	29	25	23	25	22	21	18	17	18	18	17	16	16	14
საქართველო	59	55	51	49	49	42	42	37	34	32	32	34	31	26	25	25	23	23	23	23	18
შინამეურნეობის ფუფუნადი და არაფუფუნადი სახსრების ძირითადი წყარო																					
ლაქირავებული შრომა	57	50	48	47	50	43	30	37	35	32	31	32	31	23	25	26	23	23	23	23	16
სოფლის მეურნეობის გარეთ	59	48	51	47	45	47	28	36	32	32	31	33	31	22	25	24	23	23	25	23	18
თვითდასაქმება	73	72	61	57	54	42	53	40	37	34	34	37	32	31	27	26	24	23	24	23	23
სოფლის მეურნეობა																					
ტრანსფერტები (სახელმწიფო, კერძო, უცხოეთიდან)	47	46	44	44	42	41	48	35	33	32	32	30	32	27	25	25	24	24	22	23	18
აქტივების გაყიდვა, ფულის შესხება ან შემოსავალი																					
საკუთრებიდან	48	44	43	45	50	36	36	35	30	31	29	33	28	22	23	24	22	21	21	21	16
საქართველო	59	55	51	49	49	42	41	37	34	32	32	34	31	26	25	25	23	23	23	23	18
შინამეურნეობის მეთაურის დასაქმების სტატუსი																					
არააქტიური ან უმუშევარი	47	42	41	42	42	41	37	35	32	30	31	31	30	24	25	25	23	23	23	22	17
თვითდასაქმებული სოფლის მეურნეობაში	65	67	58	53	51	40	53	38	35	32	32	35	31	31	26	25	23	21	21	23	22
სახელმწიფო მოსამსახურე	65	58	53	56	60	51	41	39	36	33	32	37	35	26	26	27	26	24	22	21	16
კერძო ან სახელმწიფო საწარმოში																					
ლაქირავებით მომუშავე	62	58	53	55	55	45	41	38	36	33	34	35	34	22	26	26	23	24	25	27	16
თვითდასაქმებული არა სოფლის მეურნეობაში	66	60	58	54	52	45	33	41	35	33	33	36	35	24	27	26	24	24	25	24	19
საქართველო	59	55	51	49	49	42	42	37	34	32	32	34	31	26	25	25	23	23	23	23	18

**ცხრილი დ4 (გაგრძელება): მედიანური სამომხმარებლო ხარჯები** (ლარი/თვეში სულზე, 1998 წლის ფასებში)

	მთელი მოსახლეობა							სიღარიბის ოფიციალურ ზღვარს ქვემოთ მყოფნი							სიღარიბის გადასინჯულ ზღვარს ქვემოთ მყოფნი						
მასსიათებელი	1998	1999	2000	2001	2002			1998	1999	2000	2001	2002			1998	1999	2000	2001	2002		
					I კვ	II კვ	III კვ					I კვ	II კვ	III კვ					I კვ	II კვ	III კვ
სოფლად მიწის დამუშავება და პირუტყვის ფლობა*																					
0.5 ჰა-ზე ნაკლები და 0-1.5 ძროხა	55	55	45	43	43	33	45	37	33	30	29	31	27	27	26	22	21	22	22	20	21
0.5 ჰა-ზე ნაკლები და 1.5 ან მეტი ძროხა	60	69	63	60	51	43	56	36	35	30	30	35	32	28	23	23	21	21	23	20	22
0.5-1 ჰა და 0-1.5 ძროხა	67	70	57	54	56	42	55	41	37	33	34	36	32	31	28	25	23	23	24	21	22
0.5-1 ჰა და 1.5 ან მეტი ძროხა	81	84	63	58	51	43	59	39	35	32	34	38	31	31	28	26	23	20	24	22	22
1 ჰა-ზე მეტი და 0-1.5 ძროხა	59	63	52	50	53	38	45	37	35	32	32	34	30	27	23	26	22	21	21	20	21
1 ჰა-ზე მეტი და 1.5 ან მეტი ძროხა	88	79	73	59	61	43	43	38	38	34	33	34	34	29	22	27	23	22	26	21	22
სოფლად	64	66	56	52	50	40	49	38	35	32	31	35	30	29	26	24	22	22	22	21	21
ქალაქად ერთ დასაქმებულზე მოსული ოჯახის წევრთა რაოდენობა																					
1 წევრი	85	74	68	69	66	65	59	51	47	43	42	48	42	32	34	33	33	32	32	34	20
1.5 წევრი	65	55	45	56	66	58	39	40	38	33	32	38	34	24	28	25	25	24	26	25	14
2 წევრი	62	50	55	55	57	50	39	40	36	35	36	36	36	24	28	28	27	24	25	25	19
2.5 წევრი	50	50	45	46	45	41	27	34	32	31	29	29	28	22	23	23	20	22	24	19	16
3 და მეტი წევრი	51	43	42	40	41	43	26	33	31	29	29	30	31	19	23	23	23	22	22	22	14
ოჯახში არაეინაა დასაქმებული	44	40	41	44	43	39	53	35	33	32	32	31	32	28	26	26	25	25	23	25	19
ქალაქად	55	48	47	47	48	44	35	36	34	32	32	33	32	23	26	26	24	24	23	24	16
შინამეურნეობის ტიპი																					
უბაჟშეო წვეილი	81	77	83	75	65	61	69	45	43	41	44	47	38	40	32	34	31	29	22	30	27
ბაჟშეიანი წვეილი	56	57	50	50	53	47	36	37	33	32	32	34	31	27	25	25	23	23	23	21	20
უბაჟშეო გაფართოებული შინამეურნეობა	62	55	55	51	50	45	37	37	34	34	32	35	33	27	25	25	25	23	25	24	20
ბაჟშეიანი გაფართოებული შინამეურნეობა	46	43	40	40	40	34	27	32	29	28	27	28	27	22	21	21	20	20	20	19	15
მარტოხელა მოზრდილი ან პენსიონერი ბაჟშეით	56	56	57	47	53	42	48	39	41	35	37	43	36	32	28	29	26	28	25	24	24
მარტოხელა მოზრდილი	103	94	85	87	73	68	117	56	52	50	52	53	43	45	37	37	35	35	40	37	41
მარტოხელა პენსიონერი	74	76	64	64	54	47	98	46	44	40	41	41	38	43	32	32	30	31	25	28	27
მარტოხელა პენსიონერი და მოზრდილი	58	56	58	61	52	46	59	40	36	35	35	39	38	36	29	29	25	27	23	27	19
საქართველო	59	55	51	49	49	42	42	37	34	32	32	34	31	26	25	25	23	23	23	23	18

\*პირუტყვის რაოდენობის დათვლისას 5 თხა ან ცხვარი 1 ძროხის ტოლფასადაა ჩათვლილი. ამდენად, ოჯახს შეიძლება ძროხების არამთელი რაოდენობა აღმოაჩნდეს.

ცხრილში წარმოდგენილი კვარტალური მონაცემები წარმოადგენს ერთ სულზე მთლიანი სამომხმარებლო ხარჯების მიხედვით შინამეურნეობათა განაწილებების მედიანების შეფასებებს შემთხვევით შერჩევაში მოხვედრილ შინამეურნეობებზე კვარტალური დაკვირვების მოხედვით. წლიური მაჩვენებლები მიიღება წლის განმავლობაში ჩატარებული ოთხი დაკვირვების მონაცემების საფუძველზე. სამომხმარებლო ხარჯები, გარდა ფულადი ხარჯებისა, მოიცავს შინამეურნეობის მიერ შინმოწეული პროდუქციის თვითმოხმარებას, შეფასებულს მიმდინარე საბაზრო ფასებში საგაჭრო ფასდანამატის გათვალისწინებით.



**ცხრილი დნ: შინამეურნეობათა განაწილების ჯინის ინდექსები ერთ სულზე სამომხმარებლო ხარჯების მიხედვით**

(წყარო: სსდ, შინამეურნეობათა გამოკვლევა)

მასსიათებელი	მიწეული მოსახლეობა				სიღარიბის ოფიციალური ზღვარს ქვემოთ მყოფნი									სიღარიბის გადასინჯულ ზღვარს ქვემოთ მყოფნი										
	1998	1999	2000	2001	2002			1998	1999	2000	2001	2002			1998	1999	2000	2001	2002			I კვ	II კვ	III კვ
					I კვ	II კვ	III კვ					I კვ	II კვ	III კვ										
<b>რეგიონი</b>																								
აჭარის არ	0.40	0.41	0.40	0.40	0.39	0.38	0.44	0.23	0.27	0.25	0.27	0.26	0.26	0.30	0.22	0.28	0.25	0.26	0.21	0.24	0.30	0.21	0.24	0.30
გურია	0.36	0.38	0.36	0.36	0.36	0.34	0.50	0.22	0.22	0.24	0.23	0.25	0.29	0.28	0.19	0.21	0.21	0.23	0.24	0.27	0.27	0.24	0.27	0.27
თბილისი	0.37	0.40	0.42	0.39	0.35	0.34	0.51	0.24	0.22	0.22	0.22	0.22	0.21	0.36	0.22	0.20	0.20	0.20	0.21	0.20	0.34	0.21	0.20	0.34
იმერეთი და რაჭა-ლეჩხუმი	0.40	0.41	0.42	0.36	0.30	0.36	0.45	0.27	0.27	0.24	0.22	0.21	0.25	0.29	0.25	0.24	0.22	0.20	0.19	0.20	0.26	0.19	0.20	0.26
კახეთი	0.35	0.35	0.40	0.36	0.38	0.40	0.44	0.24	0.25	0.26	0.25	0.26	0.28	0.30	0.24	0.22	0.24	0.24	0.24	0.25	0.30	0.24	0.25	0.30
მცხეთა-მთიანეთი და შიდა ქართლი	0.36	0.40	0.39	0.40	0.39	0.39	0.48	0.25	0.26	0.28	0.27	0.29	0.27	0.30	0.26	0.24	0.27	0.26	0.27	0.28	0.28	0.27	0.28	0.28
სამეგრელო-ზემო სვანეთი	0.34	0.37	0.37	0.36	0.34	0.31	0.50	0.25	0.26	0.22	0.22	0.22	0.21	0.28	0.21	0.22	0.20	0.21	0.18	0.19	0.28	0.18	0.19	0.28
სამცხე-ჯავახეთი	0.36	0.41	0.39	0.38	0.34	0.38	0.43	0.25	0.32	0.30	0.26	0.26	0.27	0.24	0.24	0.31	0.30	0.24	0.26	0.26	0.17	0.26	0.26	0.17
ქვემო ქართლი	0.38	0.39	0.38	0.36	0.33	0.33	0.49	0.24	0.27	0.26	0.24	0.26	0.26	0.35	0.24	0.26	0.24	0.23	0.24	0.25	0.32	0.24	0.25	0.32
<b>საქართველო</b>	0.38	0.40	0.41	0.38	0.36	0.36	0.49	0.25	0.25	0.25	0.24	0.25	0.25	0.32	0.24	0.23	0.23	0.23	0.23	0.24	0.31	0.23	0.24	0.31
<b>მთა/ბარი</b>																								
მთა	0.35	0.36	0.37	0.38	0.34	0.35	0.42	0.25	0.27	0.27	0.25	0.24	0.26	0.27	0.24	0.27	0.27	0.23	0.21	0.23	0.19	0.21	0.23	0.19
ბარი	0.38	0.41	0.41	0.38	0.36	0.37	0.49	0.25	0.25	0.24	0.24	0.25	0.25	0.32	0.24	0.23	0.23	0.23	0.24	0.24	0.31	0.24	0.24	0.31
<b>საქართველო</b>	0.38	0.40	0.41	0.38	0.36	0.36	0.49	0.25	0.25	0.25	0.24	0.25	0.25	0.32	0.24	0.23	0.23	0.23	0.23	0.24	0.31	0.23	0.24	0.31
<b>ქალაქად/სოფლად</b>																								
დიდ ქალაქებში	0.39	0.40	0.41	0.38	0.36	0.36	0.52	0.25	0.24	0.23	0.22	0.23	0.23	0.36	0.24	0.22	0.20	0.20	0.20	0.22	0.34	0.20	0.22	0.34
მცირე ქალაქებში	0.36	0.38	0.39	0.39	0.37	0.34	0.49	0.25	0.26	0.25	0.25	0.25	0.26	0.35	0.23	0.24	0.23	0.22	0.25	0.23	0.32	0.25	0.23	0.32
სოფლად	0.36	0.38	0.41	0.38	0.35	0.36	0.45	0.25	0.27	0.27	0.26	0.25	0.26	0.26	0.25	0.25	0.26	0.26	0.25	0.26	0.24	0.25	0.26	0.24
<b>საქართველო</b>	0.38	0.40	0.41	0.38	0.36	0.36	0.49	0.25	0.25	0.25	0.24	0.25	0.25	0.32	0.24	0.23	0.23	0.23	0.23	0.24	0.31	0.23	0.24	0.31
<b>კონტინენტური ჯგუფები</b>																								
I კვინტელი	0.24	0.24	0.23	0.23	0.24	0.25	0.30	0.24	0.24	0.23	0.23	0.24	0.25	0.30	0.24	0.24	0.23	0.23	0.24	0.25	0.30	0.24	0.25	0.30
II კვინტელი	0.15	0.15	0.14	0.14	0.15	0.14	0.14	0.15	0.15	0.14	0.14	0.15	0.14	0.14	0.13	0.13	0.13	0.14	0.12	0.14	0.14	0.12	0.14	0.14
III კვინტელი	0.14	0.14	0.14	0.13	0.14	0.14	0.14	0.13	0.14	0.13	0.13	0.13	0.14	0.14	-	-	-	-	-	-	-	-	-	-
IV კვინტელი	0.14	0.14	0.14	0.14	0.13	0.13	0.15	-	-	-	-	-	0.11	-	-	-	-	-	-	-	-	-	-	-
V კვინტელი	0.24	0.26	0.27	0.25	0.22	0.24	0.28	-	-	-	-	-	-	-	-	-	-	-	-	-	-	-	-	-
<b>საქართველო</b>	0.38	0.40	0.41	0.38	0.36	0.36	0.49	0.25	0.25	0.25	0.24	0.25	0.25	0.32	0.24	0.23	0.23	0.23	0.23	0.24	0.31	0.23	0.24	0.31
<b>ოჯახში ბავშვთა რაოდენობა</b>																								
უბავშვო ოჯახები	0.37	0.40	0.40	0.38	0.35	0.36	0.47	0.25	0.25	0.24	0.24	0.24	0.25	0.31	0.24	0.23	0.22	0.23	0.23	0.23	0.30	0.23	0.23	0.30
ერთბავშვიანი ოჯახები	0.34	0.34	0.37	0.37	0.37	0.36	0.42	0.21	0.22	0.22	0.20	0.20	0.21	0.33	0.19	0.20	0.21	0.18	0.17	0.20	0.32	0.17	0.20	0.32
ორბავშვიანი ოჯახები	0.33	0.35	0.37	0.35	0.34	0.34	0.39	0.22	0.22	0.21	0.21	0.23	0.23	0.27	0.21	0.20	0.19	0.20	0.20	0.20	0.25	0.20	0.20	0.25
სამ ან მეტბავშვიანი ოჯახები	0.33	0.34	0.36	0.37	0.36	0.40	0.39	0.24	0.24	0.24	0.23	0.22	0.25	0.31	0.24	0.20	0.21	0.23	0.17	0.19	0.29	0.17	0.19	0.29
<b>საქართველო</b>	0.38	0.40	0.41	0.38	0.36	0.36	0.49	0.25	0.25	0.25	0.24	0.25	0.25	0.32	0.24	0.23	0.23	0.23	0.23	0.24	0.31	0.23	0.24	0.31
<b>შინამეურნეობის ფუნქციონირება და არაფუნქციონირება სახსრების ძირითადი წყარო</b>																								
დაქირავებული შრომა	0.37	0.37	0.39	0.37	0.34	0.35	0.50	0.23	0.23	0.23	0.22	0.24	0.24	0.35	0.22	0.22	0.21	0.20	0.19	0.22	0.32	0.21	0.22	0.32
სოფლის მეურნეობის გარეთ	0.36	0.38	0.39	0.35	0.34	0.33	0.47	0.21	0.23	0.23	0.22	0.22	0.24	0.33	0.20	0.20	0.22	0.19	0.21	0.20	0.32	0.21	0.20	0.32
თვითდასაქმება	0.35	0.36	0.38	0.36	0.32	0.33	0.43	0.22	0.23	0.23	0.23	0.21	0.23	0.23	0.21	0.21	0.21	0.22	0.20	0.22	0.20	0.20	0.22	0.20
სოფლის მეურნეობა	0.39	0.43	0.44	0.43	0.42	0.39	0.50	0.29	0.29	0.27	0.27	0.29	0.27	0.34	0.27	0.26	0.25	0.25	0.26	0.27	0.33	0.26	0.27	0.33
ტრანსფერტები (სახელმწიფო, კერძო, უცხოეთიდან)	0.41	0.46	0.46	0.43	0.38	0.45	0.55	0.27	0.28	0.27	0.26	0.25	0.27	0.34	0.28	0.25	0.25	0.25	0.27	0.24	0.34	0.27	0.24	0.34
აქტივების გაყიდვა, ფულის სესხება ან შემოსავალი საკუთრებიდან	0.38	0.40	0.41	0.38	0.36	0.36	0.49	0.25	0.25	0.25	0.24	0.25	0.25	0.32	0.24	0.23	0.23	0.23	0.23	0.24	0.31	0.23	0.24	0.31
<b>საქართველო</b>	0.38	0.40	0.41	0.38	0.36	0.36	0.49	0.25	0.25	0.25	0.24	0.25	0.25	0.32	0.24	0.23	0.23	0.23	0.23	0.24	0.31	0.23	0.24	0.31
<b>შინამეურნეობის მეთაურის დასაქმების სტატუსი</b>																								
არააქტიური ან უმუშევარი	0.38	0.40	0.42	0.40	0.36	0.37	0.52	0.26	0.26	0.26	0.25	0.25	0.26	0.34	0.25	0.24	0.24	0.23	0.24	0.24	0.33	0.24	0.24	0.33
თვითდასაქმებული სოფლის მეურნეობაში	0.36	0.37	0.39	0.37	0.35	0.36	0.44	0.25	0.26	0.26	0.26	0.26	0.25	0.25	0.25	0.23	0.24	0.26	0.25	0.25	0.23	0.25	0.25	0.23
სახელმწიფო მოსამსახურე	0.35	0.39	0.40	0.37	0.37	0.32	0.47	0.24	0.24	0.23	0.22	0.24	0.25	0.35	0.21	0.22	0.21	0.19	0.21	0.24	0.34	0.21	0.24	0.34
კერძო ან სახელმწიფო	0.38	0.39	0.40	0.37	0.33	0.37	0.49	0.24	0.23	0.22	0.20	0.23	0.15	0.33	0.22	0.22	0.20	0.19	0.17	0.18	0.29	0.17	0.18	0.29
საწარმოში დაქირავებული მომუშავე	0.36	0.39	0.39	0.36	0.33	0.38	0.45	0.20	0.24	0.23	0.21	0.21	0.21	0.30	0.19	0.21	0.22	0.18	0.21	0.20	0.29	0.21	0.20	0.29
თვითდასაქმებული არა სოფლის მეურნეობაში	0.38	0.40	0.41	0.38	0.36	0.36	0.49	0.25	0.25	0.25	0.24	0.25	0.25	0.32	0.24	0.23	0.23	0.23	0.23	0.24	0.31	0.23	0.24	0.31
<b>საქართველო</b>	0.38	0.40	0.41	0.38	0.36	0.36	0.49	0.25	0.25	0.25	0.24	0.25	0.25	0.32	0.24	0.23	0.23	0.23	0.23	0.24	0.31	0.23	0.24	0.31

**ცხრილი დ5 (გაგრძელება): ერთ სულზე მოსული სამომხმარებლო ხარჯების მიხედვით  
შინამეურნეობათა განაწილების ჯინის ინდექსები**

მასსიათვებელი	მთელი მოსახლეობა							სიღარიბის ოფიციალურ ზღვარს ქვემოთ მყოფნი							სიღარიბის გადისინჯულ ზღვარს ქვემოთ მყოფნი						
	1998	1999	2000	2001	2002			1998	1999	2000	2001	2002			1998	1999	2000	2001	2002		
					I კვ	II კვ	III კვ														
<b>სოფლად მიწის დამუშავება და პირუტყვის ფლობა*</b>																					
0.5 ჰა-ზე ნაკლები და 0-1.5 ძროხა	0.37	0.42	0.42	0.42	0.37	0.39	0.49	0.26	0.30	0.30	0.29	0.28	0.29	0.29	0.25	0.28	0.29	0.28	0.27	0.27	0.27
0.5 ჰა-ზე ნაკლები და 1.5 ან მეტი ძროხა	0.34	0.40	0.40	0.37	0.36	0.28	0.42	0.24	0.23	0.24	0.23	0.26	0.22	0.26	0.24	0.20	0.18	0.19	0.21	0.24	0.24
0.5-1 ჰა და 0-1.5 ძროხა	0.34	0.38	0.37	0.36	0.32	0.37	0.45	0.23	0.26	0.26	0.24	0.24	0.25	0.24	0.20	0.22	0.25	0.24	0.23	0.26	0.24
0.5-1 ჰა და 1.5 ან მეტი ძროხა	0.34	0.34	0.37	0.33	0.31	0.29	0.41	0.18	0.19	0.22	0.20	0.19	0.24	0.21	0.12	0.15	0.22	0.20	0.20	0.22	0.14
1 ჰა-ზე მეტი და 0-1.5 ძროხა	0.38	0.35	0.43	0.36	0.36	0.36	0.45	0.26	0.24	0.26	0.25	0.26	0.28	0.27	0.27	0.23	0.24	0.24	0.22	0.24	0.24
1 ჰა-ზე მეტი და 1.5 ან მეტი ძროხა	0.31	0.31	0.35	0.34	0.33	0.33	0.36	0.20	0.16	0.21	0.19	0.22	0.19	0.22	0.18	0.17	0.19	0.17	0.18	0.22	0.19
<b>სოფლად</b>	0.36	0.38	0.41	0.38	0.35	0.36	0.45	0.25	0.27	0.27	0.26	0.25	0.26	0.26	0.25	0.25	0.26	0.26	0.25	0.26	0.24
<b>ქალაქად ერთ დისაქმებულზე მოსული ოჯახის წევრთა რაოდენობა</b>																					
1 წევრი	0.39	0.40	0.40	0.37	0.34	0.36	0.50	0.22	0.22	0.21	0.21	0.21	0.24	0.33	0.19	0.20	0.21	0.19	0.17	0.18	0.30
1.5 წევრი	0.31	0.31	0.30	0.39	0.31	0.32	0.49	0.19	0.18	0.18	0.19	0.16	0.19	0.33	0.18	0.14	0.14	0.16	0.14	0.14	0.31
2 წევრი	0.33	0.34	0.38	0.33	0.35	0.33	0.48	0.22	0.20	0.20	0.20	0.22	0.21	0.34	0.22	0.18	0.17	0.19	0.20	0.21	0.33
2.5 წევრი	0.31	0.36	0.30	0.32	0.29	0.50	0.46	0.20	0.17	0.15	0.15	0.15	0.21	0.29	0.16	0.11	0.13	0.11	0.13	0.18	0.30
3 და მეტი წევრი	0.37	0.35	0.39	0.37	0.36	0.30	0.44	0.23	0.21	0.21	0.20	0.20	0.20	0.35	0.20	0.19	0.18	0.17	0.17	0.17	0.34
ოჯახში არაერთი დასაქმებული	0.41	0.44	0.42	0.42	0.38	0.40	0.51	0.28	0.28	0.26	0.26	0.28	0.28	0.35	0.25	0.25	0.23	0.23	0.26	0.24	0.33
<b>ქალაქად</b>	0.39	0.40	0.40	0.39	0.37	0.36	0.52	0.25	0.24	0.23	0.23	0.24	0.24	0.36	0.24	0.22	0.21	0.21	0.22	0.22	0.34
<b>შინამეურნეობის ტიპი</b>																					
უბავემო წველი	0.36	0.40	0.42	0.34	0.32	0.39	0.36	0.22	0.21	0.21	0.20	0.23	0.24	0.29	0.20	0.19	0.19	0.20	0.25	0.23	0.37
ბავშვიანი წველი	0.32	0.35	0.37	0.39	0.34	0.35	0.39	0.22	0.21	0.22	0.20	0.20	0.23	0.28	0.22	0.19	0.18	0.18	0.20	0.19	0.26
უბავემო გაფართოებული შინამეურნეობა	0.33	0.36	0.36	0.35	0.31	0.32	0.40	0.22	0.22	0.20	0.21	0.19	0.21	0.29	0.20	0.20	0.17	0.19	0.18	0.20	0.27
ბავშვიანი გაფართოებული შინამეურნეობა	0.34	0.34	0.37	0.35	0.35	0.36	0.41	0.22	0.22	0.22	0.21	0.21	0.22	0.31	0.20	0.20	0.21	0.19	0.19	0.20	0.30
მარტოხელა მოზრდილი ან პენსიონერი ბავშვით	0.37	0.33	0.40	0.35	0.37	0.32	0.34	0.21	0.22	0.21	0.19	0.20	0.24	0.24	0.16	0.18	0.16	0.17	0.19	0.25	0.18
მარტოხელა მოზრდილი	0.41	0.42	0.42	0.42	0.34	0.35	0.40	0.26	0.25	0.25	0.24	0.19	0.21	0.22	0.24	0.23	0.23	0.24	0.14	0.14	0.19
მარტოხელა პენსიონერი	0.37	0.39	0.42	0.38	0.39	0.37	0.42	0.25	0.25	0.26	0.24	0.27	0.28	0.26	0.23	0.23	0.23	0.22	0.26	0.24	0.25
მარტოხელა პენსიონერი და მოზრდილი	0.34	0.38	0.36	0.35	0.37	0.34	0.39	0.21	0.22	0.24	0.21	0.24	0.22	0.28	0.19	0.17	0.20	0.19	0.21	0.22	0.30
<b>საქართველო</b>	0.38	0.40	0.41	0.38	0.36	0.36	0.49	0.25	0.25	0.25	0.24	0.25	0.25	0.32	0.24	0.23	0.23	0.23	0.23	0.24	0.31

\*პირუტყვის რაოდენობის დათვლისას 5 თხა ან ცხვარი 1 ძროხის ტოლფასადაა ჩათვლილი. ამდენად, ოჯახს შეიძლება ძროხების არამთელი რაოდენობა აღმოაჩნდეს.

ცხრილში წარმოდგენილი კვარტალური მონაცემები წარმოადგენს ერთ სულზე მთლიანი სამომხმარებლო ხარჯების მიხედვით შინამეურნეობათა განაწილების ჯინის ინდექსების შეფასებებს შინამეურნეობებზე კვარტალური დაკვირვების საფუძველზე. შერჩევის როტაციის გამო იმ შინამეურნეობათა რაოდენობა, რომლებზედაც დაკვირვება მთელი წლის განმავლობაში ტარდება, ოთხჯერ ნაკლებია ყოველკვარტალურად გამოკვლეულ შინამეურნეობათა რაოდენობასთან შედარებით, რაც სათუოს ხდის ამ დაკვირვებების საფუძველზე მოხდენილი ჯინის ინდექსების შეფასებების საიმედოობას, განსაკუთრებით ცალკეულ კატეგორიებში. ამ გარემოების გამო წლიურ გრაფებში მოყვანილია კვარტალური ჯინის ინდექსების საშუალო არითმეტიკულები, როგორც ჯინის წლიური ინდექსების უფრო საიმედო შეფასებები.

**ცხრილი დნ: მედიანური სასურსათო ხარჯები** (ლარი/თვეში სულზე, 1998 წლის ფასებში)

(წყარო: სსდ, შინამეურნეობათა გამოკვლევა)

მაზსაიათებელი	მთელი მოსახლეობა					სიღარიბის ოფიციალურ ზღვარს ქვემოთ მყოფნი								სიღარიბის გადასინჯულ ზღვარს ქვემოთ მყოფნი							
	1998	1999	2000	2001	2002			1998	1999	2000	2001	2002			1998	1999	2000	2001	2002		
					I კვ	II კვ	III კვ					I კვ	II კვ	III კვ					I კვ	II კვ	III კვ
<b>რეგიონი</b>																					
აჭარის არ	40	33	30	23	25	24	19	24	20	21	18	18	18	13	17	14	16	15	14	14	11
გურია	45	42	37	35	40	27	42	29	26	24	24	27	22	22	22	19	17	17	18	17	17
თბილისი	34	31	29	30	30	27	18	24	22	21	20	21	21	13	18	17	17	16	16	16	8
იმერეთი და რაჭა-ლეჩხუმი	37	33	36	39	42	30	40	23	21	22	23	24	22	19	16	17	17	17	18	16	12
კახეთი	50	42	36	36	32	22	28	30	26	23	24	22	19	20	21	20	17	19	16	14	14
მცხეთა-მთიანეთი და შიდა ქართლი	41	44	35	29	27	22	27	26	24	21	20	18	17	17	17	18	14	14	13	14	11
სამეგრელო-ზემო სვანეთი	47	50	47	38	32	28	33	28	24	26	24	23	23	22	21	18	19	18	18	18	17
სამცხე-ჯავახეთი	38	33	24	26	27	20	28	23	18	18	19	21	18	20	16	12	14	15	15	14	17
ქვემო ქართლი	44	46	36	31	29	26	26	27	26	24	23	22	20	16	18	18	17	16	14	14	10
<b>საქართველო</b>	40	37	34	32	31	27	27	26	23	22	21	22	20	17	18	17	16	16	15	15	11
<b>მთა/ბარი</b>																					
მთა	46	48	40	39	34	24	35	27	27	25	23	24	19	20	18	17	17	16	18	15	16
ბარი	38	35	33	31	31	27	26	25	22	22	21	22	21	16	18	17	16	16	15	15	11
<b>საქართველო</b>	40	37	34	32	31	27	27	26	23	22	21	22	20	17	18	17	16	16	15	15	11
<b>ქალაქად/სოფლად</b>																					
დიდი ქალაქებში	34	30	29	28	27	27	18	24	21	21	20	20	20	12	17	17	17	16	16	15	9
მცირე ქალაქებში	36	28	28	29	25	23	24	24	21	22	20	20	20	15	18	17	16	16	14	16	10
სოფლად	48	51	42	38	38	28	35	28	26	23	23	25	21	21	19	18	16	16	16	14	16
<b>საქართველო</b>	40	37	34	32	31	27	27	26	23	22	21	22	20	17	18	17	16	16	15	15	11
<b>კონტინენტური ჯგუფები</b>																					
I კონტინენტი	16	15	14	14	14	11	6	16	15	14	14	14	11	6	16	15	14	14	14	11	6
II კონტინენტი	29	25	24	24	24	20	18	29	25	24	24	24	20	18	25	22	22	21	20	19	18
III კონტინენტი	40	37	34	33	33	27	28	37	35	32	31	32	27	28	-	-	-	-	-	-	-
IV კონტინენტი	56	54	48	45	43	35	44	-	-	-	-	-	32	-	-	-	-	-	-	-	-
V კონტინენტი	88	92	84	71	60	48	79	-	-	-	-	-	-	-	-	-	-	-	-	-	-
<b>საქართველო</b>	40	37	34	32	31	27	27	26	23	22	21	22	20	17	18	17	16	16	15	15	11
<b>ოჯახში ბავშვთა რაოდენობა</b>																					
უბავშვო ოჯახები	46	43	40	38	36	31	36	29	26	25	24	25	23	19	20	19	19	18	17	18	13
ერთბავშვიანი ოჯახები	35	32	30	29	28	24	20	23	21	21	20	19	18	14	17	16	15	15	15	14	9
ორბავშვიანი ოჯახები	30	29	27	26	28	23	20	22	20	19	18	18	18	15	15	14	14	14	13	12	11
სამ ან მეტბავშვიანი ოჯახები	29	23	22	22	24	20	14	21	18	16	17	15	13	12	12	13	12	12	10	10	8
<b>საქართველო</b>	40	37	34	32	31	27	27	26	23	22	21	22	20	17	18	17	16	16	15	15	11
<b>შინამეურნეობის ფუფადი და არაფუფადი სახსრების ძირითადი წყარო</b>																					
დაქირავებული შრომა	35	30	28	27	27	25	18	24	22	20	19	20	19	12	17	17	15	15	14	15	9
სოფლის მეურნეობის გარეთ																					
თვითდასაქმება	35	28	29	28	27	27	15	24	20	20	20	20	19	12	16	16	15	16	15	13	9
სოფლის მეურნეობა	57	57	48	43	41	31	40	31	29	27	26	29	24	24	22	21	19	18	18	18	18
ტრანსფერტები (სახელმწიფო, კერძო, უცხოეთიდან)	31	29	27	27	26	24	30	24	21	20	20	19	19	17	18	17	17	16	15	14	11
აქტივების გაყიდვა, ფულის სესხება ან შემოსავალი																					
საკუთრებიდან	33	29	27	29	30	21	20	23	20	21	19	21	17	14	16	17	15	14	14	11	10
<b>საქართველო</b>	40	37	34	32	31	27	27	26	23	22	21	22	20	17	18	17	16	16	15	15	11
<b>შინამეურნეობის მეთაურის დასაქმების სტატუსი</b>																					
არააქტიური ან უმუშევარი	31	28	26	26	25	24	22	24	21	20	20	19	18	14	18	17	16	16	16	14	10
თვითდასაქმებული სოფლის მეურნეობაში	50	52	44	40	39	30	38	28	27	25	24	25	22	23	19	19	17	16	16	17	17
სახელმწიფო მოსამსახურე	41	36	33	32	34	31	22	25	23	21	21	24	23	15	17	17	17	16	14	14	9
კერძო ან სახელმწიფო საწარმოში დაქირავებით მომუშავე	39	36	31	32	32	26	23	24	23	22	21	22	21	10	16	17	16	16	15	18	9
თვითდასაქმებული არა სოფლის მეურნეობაში	40	37	34	31	32	28	18	26	23	22	21	21	21	13	19	18	17	16	15	15	10
<b>საქართველო</b>	40	37	34	32	31	27	27	26	23	22	21	22	20	17	18	17	16	16	15	15	11

## ცხრილი დნ (გაგრძელება): მედიანური სასურსათო ხარჯები

(ლარი/თვეში სულზე, 1998 წლის ფასებში)

	მთელი მოსახლეობა							სიღარიბის ოფიციალურ ზღვარს ქვემოთ მყოფნი							სიღარიბის გადასინჯულ ზღვარს ქვემოთ მყოფნი						
მასსიათებელი	1998	1999	2000	2001	2002			1998	1999	2000	2001	2002			1998	1999	2000	2001	2002		
					I კვ	II კვ	III კვ					I კვ	II კვ	III კვ					I კვ	II კვ	III კვ
სოფლად მიწის დამუშავება და პირუტყვის ფლობა*																					
0.5 ჰა-ზე ნაკლები და 0-1.5 ძროხა	40	40	31	30	30	22	30	27	24	21	20	21	18	19	19	16	15	15	15	14	14
0.5 ჰა-ზე ნაკლები და 1.5 ან მეტი ძროხა	44	50	45	43	39	31	38	26	25	23	22	26	24	21	15	16	16	16	16	17	16
0.5-1 ჰა და 0-1.5 ძროხა	53	55	44	41	43	30	40	32	28	25	25	27	23	22	22	20	18	18	16	16	16
0.5-1 ჰა და 1.5 ან მეტი ძროხა	61	67	49	44	38	30	41	30	26	27	25	30	24	24	22	18	18	16	18	18	17
1 ჰა-ზე მეტი და 0-1.5 ძროხა	46	48	40	37	37	28	31	27	28	24	23	26	18	20	17	20	16	17	17	12	16
1 ჰა-ზე მეტი და 1.5 ან მეტი ძროხა	67	62	54	43	43	31	33	30	29	28	24	24	23	22	16	19	17	16	19	14	17
სოფლად	48	51	42	38	38	28	35	28	26	23	23	25	21	21	19	18	16	16	16	14	16
ქალაქად ერთ დასაქმებულზე მოსული ოჯახის წევრთა რაოდენობა																					
1 წევრი	53	45	42	39	38	40	34	33	29	28	28	30	24	17	21	21	23	19	19	22	11
1.5 წევრი	39	33	28	32	33	33	22	25	25	21	21	22	18	11	18	17	17	16	15	15	8
2 წევრი	36	30	33	32	32	28	22	26	22	22	22	22	21	14	18	19	17	17	16	17	10
2.5 წევრი	31	28	26	24	25	21	12	22	19	21	18	16	18	10	15	17	15	14	12	11	8
3 და მეტი წევრი	31	26	25	24	24	23	14	21	20	19	18	18	19	11	15	15	14	14	14	13	8
ოჯახში არაერთი დასაქმებული	30	27	26	27	25	24	29	24	21	22	21	20	19	17	18	18	17	17	16	15	10
ქალაქად	34	29	28	28	27	26	19	24	21	21	20	20	20	12	17	17	17	16	15	15	9
შინამეურნეობის ტიპი																					
უბავშვო წვეილი	58	53	52	48	45	42	50	30	30	28	30	31	31	24	22	22	21	21	17	18	19
ბავშვთან წვეილი	35	36	30	31	34	26	20	25	22	21	21	20	19	13	15	16	16	16	14	13	10
უბავშვო გაფართოებული შინამეურნეობა	40	36	35	33	33	28	24	25	22	22	21	23	21	17	17	17	17	16	16	16	11
ბავშვთან გაფართოებული შინამეურნეობა	31	28	27	26	25	22	19	22	20	19	18	17	17	14	15	14	14	13	13	12	10
მარტოხელა მოზრდილი ან პენსიონერი ბავშვით	36	35	35	31	37	29	28	25	26	23	23	30	21	24	20	20	19	16	18	18	21
მარტოხელა მოზრდილი	65	58	51	52	41	43	64	39	34	33	34	31	29	23	27	24	24	24	25	23	17
მარტოხელა პენსიონერი	55	55	47	45	38	30	65	34	31	29	29	26	23	27	23	23	22	21	18	20	17
მარტოხელა პენსიონერი და მოზრდილი	40	36	39	38	33	31	38	27	23	24	24	24	23	23	19	18	18	20	17	17	11
საქართველო	40	37	34	32	31	27	27	26	23	22	21	22	20	17	18	17	16	16	15	15	11

\*პირუტყვის რაოდენობის დათვლისას 5 თხა ან ცხვარი 1 ძროხის ტოლფასადაა ჩათვლილი. ამდენად, ოჯახს შეიძლება ძროხების არამთელი რაოდენობა აღმოაჩნდეს.

ცხრილში მოყვანილი კვარტალური და წლიური მონაცემები ისეთივე პრინციპით მიიღება, როგორითაც წინა ცხრილში, ოღონდ სამომხმარებლო ხარჯების ნაცვლად სასურსათო ხარჯები გამოიყენება. სასურსათო ხარჯები, რომლებიც მთლიანი სამომხმარებლო ხარჯების ნაწილს წარმოადგენს, გარდა ფულადი ხარჯებისა, მოიცავს შინმოწეული სურსათის მოხმარებასაც. ეს უკანასკნელი შეფასებულია მიმდინარე საბაზრო ფასებში (სავაჭრო ფასდამატის გათვალისწინებით).

**ცხრილი დ7: შინამეურნეობათა განაწილების ჯინის ინდექსები ერთ სულზე სასურსათო ხარჯების მიხედვით**

(წყარო: სსდ, შინამეურნეობათა გამოკვლევა)

	მთელი მოსახლეობა							სიღარიბის ოფიციალურ ზღვარს ქვემოთ მყოფნი							სიღარიბის გადასინჯულ ზღვარს ქვემოთ მყოფნი						
მასშასიათებელი	1998	1999	2000	2001	2002			1998	1999	2000	2001	2002			1998	1999	2000	2001	2002		
					I კვ	II კვ	III კვ					I კვ	II კვ	III კვ					I კვ	II კვ	III კვ
რეგიონი																					
აჭარის არ	0.35	0.37	0.35	0.36	0.33	0.37	0.45	0.26	0.30	0.28	0.29	0.27	0.30	0.37	0.29	0.33	0.29	0.28	0.27	0.31	0.35
გურია	0.38	0.40	0.38	0.37	0.37	0.36	0.41	0.25	0.25	0.28	0.27	0.26	0.33	0.31	0.22	0.23	0.23	0.27	0.25	0.30	0.31
თბილისი	0.34	0.36	0.37	0.35	0.32	0.31	0.53	0.26	0.24	0.24	0.25	0.25	0.25	0.40	0.26	0.22	0.23	0.23	0.23	0.26	0.40
იმერეთი და რაჭა-ლეჩხუმი	0.43	0.45	0.44	0.38	0.32	0.39	0.44	0.31	0.31	0.26	0.26	0.24	0.30	0.34	0.27	0.27	0.25	0.25	0.19	0.29	0.31
კახეთი	0.36	0.37	0.39	0.36	0.38	0.40	0.42	0.26	0.28	0.29	0.28	0.30	0.32	0.34	0.25	0.25	0.27	0.26	0.28	0.31	0.37
მცხეთა-მთიანეთი და შიდა ქართლი	0.40	0.42	0.43	0.42	0.40	0.38	0.46	0.30	0.29	0.33	0.31	0.33	0.32	0.35	0.32	0.26	0.31	0.31	0.31	0.32	0.34
სამეგრელო-ზემო სვანეთი	0.34	0.39	0.36	0.38	0.37	0.30	0.45	0.26	0.29	0.26	0.24	0.25	0.24	0.30	0.24	0.24	0.23	0.24	0.22	0.21	0.33
სამცხე-ჯავახეთი	0.37	0.44	0.41	0.39	0.33	0.40	0.42	0.30	0.37	0.36	0.29	0.28	0.29	0.26	0.29	0.36	0.35	0.26	0.28	0.29	0.22
ქვემო ქართლი	0.38	0.40	0.39	0.37	0.37	0.32	0.47	0.27	0.30	0.29	0.28	0.31	0.30	0.40	0.29	0.30	0.29	0.27	0.30	0.28	0.36
საქართველო	0.38	0.41	0.41	0.38	0.36	0.35	0.48	0.28	0.29	0.28	0.28	0.28	0.29	0.37	0.29	0.27	0.27	0.27	0.27	0.29	0.37
მთა/ბარი																					
მთა	0.38	0.39	0.39	0.38	0.36	0.37	0.40	0.29	0.32	0.31	0.29	0.27	0.29	0.31	0.29	0.34	0.32	0.27	0.25	0.27	0.26
ბარი	0.38	0.41	0.41	0.38	0.36	0.35	0.49	0.28	0.28	0.28	0.27	0.28	0.29	0.38	0.29	0.26	0.26	0.27	0.27	0.29	0.37
საქართველო	0.38	0.41	0.41	0.38	0.36	0.35	0.48	0.28	0.29	0.28	0.28	0.28	0.29	0.37	0.29	0.27	0.27	0.27	0.27	0.29	0.37
ქალაქად/სოფლად																					
დიდი ქალაქებში	0.36	0.36	0.36	0.35	0.33	0.33	0.54	0.27	0.26	0.24	0.25	0.26	0.27	0.41	0.28	0.24	0.24	0.24	0.23	0.27	0.39
მცირე ქალაქებში	0.37	0.40	0.38	0.37	0.36	0.33	0.48	0.29	0.29	0.29	0.28	0.29	0.29	0.39	0.27	0.27	0.26	0.26	0.29	0.26	0.39
სოფლად	0.38	0.40	0.42	0.39	0.36	0.37	0.42	0.28	0.30	0.31	0.29	0.29	0.30	0.30	0.29	0.30	0.31	0.29	0.28	0.31	0.29
საქართველო	0.38	0.41	0.41	0.38	0.36	0.35	0.48	0.28	0.29	0.28	0.28	0.28	0.29	0.37	0.29	0.27	0.27	0.27	0.27	0.29	0.37
კონტინენტური ჯგუფები																					
I კვინტილი	0.29	0.28	0.27	0.27	0.28	0.30	0.38	0.29	0.28	0.27	0.27	0.28	0.30	0.38	0.29	0.28	0.27	0.27	0.28	0.30	0.38
II კვინტილი	0.19	0.21	0.20	0.21	0.20	0.20	0.22	0.19	0.21	0.20	0.21	0.20	0.20	0.22	0.17	0.19	0.20	0.21	0.17	0.20	0.21
III კვინტილი	0.20	0.20	0.21	0.20	0.20	0.20	0.21	0.18	0.20	0.20	0.20	0.20	0.20	0.21	-	-	-	-	-	-	-
IV კვინტილი	0.21	0.21	0.22	0.22	0.20	0.20	0.22	-	-	-	-	-	0.19	-	-	-	-	-	-	-	-
V კვინტილი	0.27	0.29	0.30	0.29	0.30	0.28	0.30	-	-	-	-	-	-	-	-	-	-	-	-	-	-
საქართველო	0.38	0.41	0.41	0.38	0.36	0.35	0.48	0.28	0.29	0.28	0.28	0.28	0.29	0.37	0.29	0.27	0.27	0.27	0.27	0.29	0.37
ოჯახში ბავშვთა რაოდენობა																					
უბავშვო ოჯახები	0.38	0.42	0.41	0.39	0.37	0.36	0.46	0.28	0.29	0.28	0.28	0.28	0.28	0.36	0.28	0.26	0.26	0.27	0.26	0.28	0.37
ერთბავშვიანი ოჯახები	0.33	0.35	0.35	0.34	0.35	0.31	0.43	0.24	0.25	0.25	0.24	0.24	0.25	0.38	0.23	0.24	0.24	0.22	0.22	0.25	0.38
ორბავშვიანი ოჯახები	0.33	0.34	0.34	0.33	0.32	0.31	0.40	0.25	0.24	0.25	0.25	0.27	0.26	0.32	0.25	0.23	0.23	0.23	0.23	0.26	0.31
სამ ან მეტბავშვიანი ოჯახები	0.33	0.36	0.35	0.36	0.34	0.36	0.41	0.27	0.26	0.28	0.25	0.27	0.29	0.39	0.28	0.24	0.25	0.24	0.22	0.23	0.35
საქართველო	0.38	0.41	0.41	0.38	0.36	0.35	0.48	0.28	0.29	0.28	0.28	0.28	0.29	0.37	0.29	0.27	0.27	0.27	0.27	0.29	0.37
შინამეურნეობის ფულადი და არაფულადი სახსრების ძირითადი წყარო																					
დაქირაავებული შრომა	0.34	0.35	0.35	0.34	0.33	0.34	0.51	0.26	0.26	0.25	0.24	0.27	0.27	0.40	0.27	0.24	0.24	0.23	0.23	0.25	0.38
სოფლის მეურნეობის გარეთ	0.33	0.35	0.35	0.32	0.30	0.31	0.49	0.25	0.26	0.26	0.24	0.25	0.26	0.38	0.25	0.24	0.27	0.21	0.24	0.26	0.36
სოფლის მეურნეობა	0.35	0.37	0.39	0.36	0.34	0.34	0.38	0.24	0.25	0.26	0.25	0.23	0.26	0.25	0.23	0.24	0.25	0.25	0.22	0.25	0.24
ტრანსფერები (სახელმწიფო, კერძო, უცხოეთიდან)	0.38	0.41	0.39	0.40	0.37	0.37	0.48	0.32	0.30	0.29	0.30	0.32	0.31	0.39	0.30	0.28	0.27	0.29	0.30	0.32	0.40
აქტივების გაყიდვა, ფულის სესხება ან შემოსავალი	0.40	0.42	0.40	0.39	0.39	0.38	0.55	0.30	0.32	0.29	0.30	0.30	0.31	0.37	0.32	0.29	0.29	0.28	0.28	0.31	0.37
საკუთრებიდან	0.40	0.42	0.40	0.39	0.39	0.38	0.55	0.30	0.32	0.29	0.30	0.30	0.31	0.37	0.32	0.29	0.29	0.28	0.28	0.31	0.37
საქართველო	0.38	0.41	0.41	0.38	0.36	0.35	0.48	0.28	0.29	0.28	0.28	0.28	0.29	0.37	0.29	0.27	0.27	0.27	0.27	0.29	0.37
შინამეურნეობის მეთაურის დამატებითი სტატუსი																					
არააქტიური ან უმუშევარი	0.37	0.39	0.39	0.39	0.35	0.35	0.51	0.29	0.29	0.29	0.28	0.28	0.30	0.39	0.29	0.27	0.28	0.27	0.26	0.28	0.38
თვითღვანელობა	0.38	0.39	0.41	0.38	0.37	0.37	0.40	0.28	0.28	0.29	0.29	0.28	0.28	0.28	0.29	0.27	0.28	0.29	0.29	0.29	0.28
სახელმწიფო მოსამსახურე	0.35	0.40	0.39	0.37	0.35	0.31	0.50	0.28	0.28	0.26	0.25	0.27	0.29	0.42	0.27	0.26	0.25	0.23	0.24	0.28	0.42
კერძო ან სახელმწიფო	0.36	0.39	0.36	0.34	0.33	0.31	0.46	0.27	0.26	0.24	0.24	0.26	0.22	0.40	0.27	0.25	0.22	0.23	0.22	0.21	0.38
მიმუშავე	0.34	0.39	0.36	0.33	0.31	0.30	0.47	0.23	0.27	0.27	0.24	0.26	0.24	0.36	0.22	0.26	0.26	0.20	0.26	0.28	0.34
თვითღვანელობა	0.34	0.39	0.36	0.33	0.31	0.30	0.47	0.23	0.27	0.27	0.24	0.26	0.24	0.36	0.22	0.26	0.26	0.20	0.26	0.28	0.34
საქართველო	0.38	0.41	0.41	0.38	0.36	0.35	0.48	0.28	0.29	0.28	0.28	0.28	0.29	0.37	0.29	0.27	0.27	0.27	0.27	0.29	0.37

**ცხრილი დ7 (გაგრძელება): ერთ სულზე მოსული სამომხმარებლო ხარჯების მიხედვით  
შინამეურნეობათა განაწილების ჯინის ინდექსები**

მასშტაბი	მთელი მოსახლეობა							სიღარიბის თეორიული ზღვარის ქვემოთ მყოფნი							სიღარიბის გადასინჯულ ზღვარის ქვემოთ მყოფნი						
	1998	1999	2000	2001	2002			1998	1999	2000	2001	2002			1998	1999	2000	2001	2002		
					I კვ	II კვ	III კვ					I კვ	II კვ	III კვ					I კვ	II კვ	III კვ
<b>სოფლად მიწის დამუშავება და პირუტყვის ფლობა*</b>																					
0.5 ჰა-ზე ნაკლები და 0-1.5 ძროხა	0.39	0.44	0.44	0.43	<b>0.40</b>	<b>0.39</b>	<b>0.47</b>	0.29	0.35	0.34	0.32	<b>0.32</b>	<b>0.33</b>	<b>0.34</b>	0.30	0.34	0.34	0.32	<b>0.31</b>	<b>0.32</b>	<b>0.33</b>
0.5 ჰა-ზე ნაკლები და 1.5 ან მეტი ძროხა	0.38	0.41	0.39	0.38	<b>0.33</b>	<b>0.28</b>	<b>0.39</b>	0.28	0.27	0.27	0.27	<b>0.28</b>	<b>0.26</b>	<b>0.28</b>	0.30	0.23	0.24	0.24	<b>0.27</b>	<b>0.29</b>	<b>0.27</b>
0.5-1 ჰა და 0-1.5 ძროხა	0.35	0.37	0.40	0.36	<b>0.33</b>	<b>0.39</b>	<b>0.41</b>	0.24	0.28	0.29	0.27	<b>0.27</b>	<b>0.29</b>	<b>0.29</b>	0.23	0.25	0.28	0.27	<b>0.27</b>	<b>0.32</b>	<b>0.28</b>
0.5-1 ჰა და 1.5 ან მეტი ძროხა	0.34	0.34	0.38	0.35	<b>0.32</b>	<b>0.28</b>	<b>0.37</b>	0.19	0.24	0.25	0.22	<b>0.21</b>	<b>0.24</b>	<b>0.24</b>	0.13	0.20	0.25	0.21	<b>0.24</b>	<b>0.25</b>	<b>0.21</b>
1 ჰა-ზე მეტი და 0-1.5 ძროხა	0.40	0.37	0.40	0.37	<b>0.38</b>	<b>0.38</b>	<b>0.41</b>	0.33	0.27	0.31	0.28	<b>0.27</b>	<b>0.32</b>	<b>0.30</b>	0.32	0.26	0.28	0.27	<b>0.24</b>	<b>0.29</b>	<b>0.29</b>
1 ჰა-ზე მეტი და 1.5 ან მეტი ძროხა	0.32	0.33	0.34	0.36	<b>0.36</b>	<b>0.36</b>	<b>0.34</b>	0.24	0.21	0.25	0.23	<b>0.25</b>	<b>0.23</b>	<b>0.25</b>	0.20	0.21	0.27	0.22	<b>0.20</b>	<b>0.27</b>	<b>0.22</b>
<b>სოფლად</b>	<b>0.38</b>	<b>0.40</b>	<b>0.42</b>	<b>0.39</b>	<b>0.36</b>	<b>0.37</b>	<b>0.42</b>	<b>0.28</b>	<b>0.30</b>	<b>0.31</b>	<b>0.29</b>	<b>0.28</b>	<b>0.30</b>	<b>0.30</b>	<b>0.29</b>	<b>0.30</b>	<b>0.31</b>	<b>0.29</b>	<b>0.28</b>	<b>0.31</b>	<b>0.29</b>
<b>ქალაქში</b>	<b>0.36</b>	<b>0.37</b>	<b>0.36</b>	<b>0.35</b>	<b>0.33</b>	<b>0.33</b>	<b>0.53</b>	<b>0.28</b>	<b>0.27</b>	<b>0.26</b>	<b>0.26</b>	<b>0.27</b>	<b>0.27</b>	<b>0.41</b>	<b>0.28</b>	<b>0.25</b>	<b>0.24</b>	<b>0.25</b>	<b>0.25</b>	<b>0.27</b>	<b>0.39</b>
<b>შინამეურნეობის ტიპი</b>																					
უბავემო წვეილი	0.36	0.38	0.40	0.33	<b>0.33</b>	<b>0.36</b>	<b>0.37</b>	0.26	0.24	0.25	0.25	<b>0.27</b>	<b>0.27</b>	<b>0.36</b>	0.26	0.21	0.23	0.26	<b>0.28</b>	<b>0.30</b>	<b>0.39</b>
ბავშვიანი წვეილი	0.32	0.35	0.35	0.34	<b>0.33</b>	<b>0.35</b>	<b>0.42</b>	0.26	0.25	0.26	0.24	<b>0.27</b>	<b>0.28</b>	<b>0.38</b>	0.27	0.24	0.23	0.22	<b>0.27</b>	<b>0.30</b>	<b>0.34</b>
უბავემო გაფართოებული შინამეურნეობა	0.34	0.38	0.36	0.35	<b>0.31</b>	<b>0.32</b>	<b>0.40</b>	0.25	0.26	0.24	0.25	<b>0.24</b>	<b>0.25</b>	<b>0.34</b>	0.25	0.24	0.21	0.23	<b>0.23</b>	<b>0.25</b>	<b>0.33</b>
ბავშვიანი გაფართოებული შინამეურნეობა	0.33	0.35	0.35	0.34	<b>0.33</b>	<b>0.30</b>	<b>0.42</b>	0.25	0.25	0.26	0.24	<b>0.25</b>	<b>0.26</b>	<b>0.35</b>	0.24	0.23	0.25	0.23	<b>0.22</b>	<b>0.24</b>	<b>0.36</b>
მარტოხელა მოზრდილი ან პენსიონერი ბავშვით	0.35	0.34	0.41	0.33	<b>0.32</b>	<b>0.27</b>	<b>0.36</b>	0.23	0.24	0.22	0.23	<b>0.21</b>	<b>0.23</b>	<b>0.30</b>	0.20	0.22	0.18	0.21	<b>0.22</b>	<b>0.25</b>	<b>0.22</b>
მარტოხელა მოზრდილი	0.38	0.41	0.41	0.40	<b>0.40</b>	<b>0.34</b>	<b>0.43</b>	0.29	0.30	0.29	0.28	<b>0.24</b>	<b>0.25</b>	<b>0.35</b>	0.29	0.28	0.29	0.29	<b>0.20</b>	<b>0.22</b>	<b>0.40</b>
მარტოხელა პენსიონერი	0.39	0.41	0.43	0.40	<b>0.41</b>	<b>0.40</b>	<b>0.40</b>	0.28	0.28	0.29	0.28	<b>0.30</b>	<b>0.32</b>	<b>0.34</b>	0.27	0.26	0.27	0.26	<b>0.28</b>	<b>0.28</b>	<b>0.38</b>
მარტოხელა პენსიონერი და მოზრდილი	0.37	0.41	0.40	0.38	<b>0.38</b>	<b>0.34</b>	<b>0.39</b>	0.25	0.26	0.27	0.24	<b>0.26</b>	<b>0.26</b>	<b>0.33</b>	0.24	0.21	0.23	0.21	<b>0.27</b>	<b>0.29</b>	<b>0.39</b>
<b>საქართველო</b>	<b>0.38</b>	<b>0.41</b>	<b>0.41</b>	<b>0.38</b>	<b>0.36</b>	<b>0.35</b>	<b>0.48</b>	<b>0.28</b>	<b>0.29</b>	<b>0.28</b>	<b>0.28</b>	<b>0.28</b>	<b>0.29</b>	<b>0.37</b>	<b>0.29</b>	<b>0.27</b>	<b>0.27</b>	<b>0.27</b>	<b>0.27</b>	<b>0.29</b>	<b>0.37</b>

\*პირუტყვის რაოდენობის დათვლისას 5 თხა ან ცხვარი 1 ძროხის ტოლფასადაა ჩათვლილი. ამდენად, ოჯახს შეიძლება ძროხების არამთელი რაოდენობა აღმოაჩნდეს.

ცხრილში წარმოდგენილი კვარტალური მონაცემები წარმოადგენს ერთ სულზე მოსული სასურსათო ხარჯების მიხედვით შინამეურნეობათა განაწილებების ჯინის ინდექსების შეფასებებს შინამეურნეობებზე კვარტალური დაკვირვების საფუძველზე. შერჩევის როტაციის გამო იმ შინამეურნეობათა რაოდენობა, რომლებზედაც დაკვირვება მთელი წლის განმავლობაში ტარდება, ოთხჯერ ნაკლებია ყოველკვარტალურად გამოკვლეულ შინამეურნეობათა რაოდენობასთან შედარებით, რაც სათუოს ხდის ამ დაკვირვებების საფუძველზე გაანგარიშებული ჯინის ინდექსების შეფასებების საიმედოობას, განსაკუთრებით ცალკეულ კატეგორიებში. ამ გარემოების გამო წლიურ გრაფებში მოყვანილია კვარტალური ჯინის ინდექსების საშუალო არითმეტიკული, როგორც ჯინის წლიური ინდექსების უფრო საიმედო შეფასებები.

# ცხრილი დ8: სასურსათო ხარჯების საშუალო პროცენტული წილი მთლიან სამომხმარებლო ხარჯებში

(წყარო: სსდ, შინამეურნეობათა გამოკვლევა)

	მთელი მოსახლეობა							სიღარიბის ოფიციალურ ზღვარს ქვემოთ მყოფნი							სიღარიბის გადასინჯულ ზღვარს ქვემოთ მყოფნი						
მახასიათებელი	1998	1999	2000	2001	2002			1998	1999	2000	2001	2002			1998	1999	2000	2001	2002		
					I კვ	II კვ	III კვ					I კვ	II კვ	III კვ					I კვ	II კვ	III კვ
<b>რეგიონი</b>																					
აჭარის არ	56	55	58	57	55	61	59	68	61	67	67	65	66	62	69	63	69	70	70	68	61
გურია	82	80	75	75	79	76	59	79	77	75	77	81	77	76	77	76	72	78	82	79	74
თბილისი	58	57	52	51	50	52	55	65	65	62	62	60	61	58	69	67	66	65	65	62	59
იმერეთი და რაჭა-ლეჩხუმი	74	73	70	71	73	69	65	71	69	69	71	74	71	70	69	68	71	72	71	68	67
კახეთი	76	78	69	73	68	66	63	78	77	75	77	74	70	70	78	78	75	78	71	71	69
მცხეთა-მთიანეთი და შიდა ქართლი	73	73	71	66	67	62	62	70	71	68	69	68	67	68	70	71	66	68	66	67	67
სამეგრელო-ზემო სვანეთი	73	78	70	73	73	69	60	75	75	74	75	72	73	76	79	76	76	76	74	75	77
სამცხე-ჯავახეთი	67	70	66	68	69	70	66	70	69	69	71	73	71	74	70	68	70	73	75	74	77
ქვემო ქართლი	67	69	65	63	64	65	58	72	73	70	67	65	71	67	73	76	71	69	64	70	64
<b>საქართველო</b>	68	68	64	64	63	61	60	70	70	69	69	68	68	66	72	70	70	71	69	68	65
<b>მთა/ბარი</b>																					
მთა	77	78	75	74	75	68	65	74	74	75	75	76	70	75	70	70	74	74	74	71	76
ბარი	66	66	62	62	62	60	60	70	69	67	68	67	67	66	72	70	69	70	68	68	65
<b>საქართველო</b>	68	68	64	64	63	61	60	70	70	69	69	68	68	66	72	70	70	71	69	68	65
<b>ქალაქად/სოფლად</b>																					
დიდი ქალაქებში	57	56	53	52	51	53	55	66	65	63	63	61	62	58	70	68	68	66	66	63	59
მცირე ქალაქებში	67	67	61	62	63	66	56	69	67	68	69	67	70	65	71	68	69	70	67	70	64
სოფლად	76	77	73	74	74	70	65	76	76	75	75	75	73	74	75	75	74	75	73	72	73
<b>საქართველო</b>	68	68	64	64	63	61	60	70	70	69	69	68	68	66	72	70	70	71	69	68	65
<b>კონტინენტური ჯგუფები</b>																					
I კონტინენტი	70	71	71	71	69	68	62	70	71	71	71	70	68	62	72	71	71	71	70	68	62
II კონტინენტი	71	69	68	68	68	68	66	71	69	68	68	68	68	66	72	68	68	70	67	68	67
III კონტინენტი	70	70	68	68	68	68	67	70	70	68	69	67	68	67	-	-	-	-	-	-	-
IV კონტინენტი	70	71	66	66	68	65	65	-	-	-	-	-	66	-	-	-	-	-	-	-	-
V კონტინენტი	64	66	60	59	57	53	56	-	-	-	-	-	-	-	-	-	-	-	-	-	-
<b>საქართველო</b>	68	68	64	64	63	61	60	70	70	69	69	68	68	66	72	70	70	71	69	68	65
<b>ოჯახში ბავშვთა რაოდენობა</b>																					
უბავშვო ოჯახები	69	69	66	66	66	64	60	71	70	69	70	69	68	66	73	71	71	71	69	69	64
ერთბავშვიანი ოჯახები	63	65	60	59	58	55	61	68	67	66	67	66	66	66	69	69	68	69	67	67	66
ორბავშვიანი ოჯახები	65	65	60	60	61	59	64	69	69	68	68	68	67	67	70	71	68	69	69	67	68
სამ ან მეტბავშვიანი ოჯახები	71	71	68	67	63	61	61	72	73	72	71	67	69	67	75	74	70	75	66	68	65
<b>საქართველო</b>	68	68	64	64	63	61	60	70	70	69	69	68	68	66	72	70	70	71	69	68	65
<b>შინამეურნეობის ფუფუნადი და არაფუფუნადი სახსრების ძირითადი წყარო</b>																					
დაქირავებული შრომა	59	59	54	55	55	56	55	66	64	62	63	63	63	59	68	66	65	66	63	63	61
სოფლის მეურნეობის გარეთ																					
თვითდასაქმება	56	56	52	56	55	57	54	64	65	63	65	63	63	57	66	69	67	69	65	66	55
სოფლის მეურნეობა	78	79	77	76	78	75	67	79	79	78	79	78	77	78	79	79	78	80	79	78	79
ტრანსფერტები (სახელმწიფო, კერძო, უცხოეთიდან)	65	61	55	57	56	56	58	69	67	65	67	66	64	64	72	69	69	69	69	65	63
აქტივების გაყიდვა, ფულის სესხება ან შემოსავალი																					
საკუთრებიდან	64	61	55	58	58	49	55	68	69	66	66	67	60	61	69	70	68	66	67	61	66
<b>საქართველო</b>	68	68	64	64	63	61	60	70	70	69	69	68	68	66	72	70	70	71	69	68	65
<b>შინამეურნეობის მეთაურის დასაქმების სტატუსი</b>																					
არააქტიური ან უმუშევარი	65	64	59	60	60	57	58	69	68	67	66	66	65	63	72	69	70	69	69	66	64
თვითდასაქმებული სოფლის მეურნეობაში	77	78	76	75	77	73	65	76	77	76	77	76	75	75	75	76	75	76	75	74	75
სახელმწიფო მოსამსახურე	63	61	59	59	57	61	59	66	65	63	66	66	67	60	67	65	65	66	67	66	60
კერძო ან სახელმწიფო																					
საწარმოში დაქირავებით მომუშავე	60	61	54	55	56	51	57	66	65	64	65	63	64	64	68	67	66	68	62	60	65
თვითდასაქმებული არა სოფლის მეურნეობაში	57	61	55	56	55	51	54	65	66	65	65	62	62	58	69	71	69	67	63	67	55
<b>საქართველო</b>	68	68	64	64	63	61	60	70	70	69	69	68	68	66	72	70	70	71	69	68	65

**ცხრილი დ8 (გაგრძელება): სასურსათო ხარჯების საშუალო პროცენტული წილი მთლიან სამომხმარებლო ხარჯებში**

	მთელი მოსახლეობა							სიღარიბის ოფიციალურ ზღვარს ქვემოთ მყოფნი							სიღარიბის გადასინჯულ ზღვარს ქვემოთ მყოფნი						
მახასიათებელი	1998	1999	2000	2001	2002			1998	1999	2000	2001	2002			1998	1999	2000	2001	2002		
					I კვ	II კვ	III კვ					I კვ	II კვ	III კვ					I კვ	II კვ	III კვ
სოფლად მიწის დამუშავება და ბირუტყვის ფლობა*																					
0.5 ჰა-ზე ნაკლები და 0-1.5	74	74	68	70	71	66	62	73	73	71	72	72	71	69	74	73	72	73	71	71	70
0.5 ჰა-ზე ნაკლები და 1.5 ან	75	75	70	71	70	71	67	74	74	72	76	76	77	76	73	71	74	77	74	75	76
0.5-1 ჰა და 0-1.5 ძროხა	79	78	77	75	76	72	64	78	79	76	78	77	74	74	78	77	75	78	71	73	72
0.5-1 ჰა და 1.5 ან მეტი ძროხა	78	78	78	76	77	73	67	78	76	80	78	78	77	80	79	72	80	81	80	79	79
1 ჰა-ზე მეტი და 0-1.5 ძროხა	77	78	71	73	72	67	66	76	79	76	76	73	69	74	75	80	74	77	78	70	73
1 ჰა-ზე მეტი და 1.5 ან მეტი ძროხა	76	78	73	75	72	74	71	79	80	78	75	73	72	81	74	76	75	72	76	76	80
სოფლად	76	77	73	73	74	70	65	76	76	75	75	75	73	74	75	75	74	75	73	72	73
ქალაქად ერთ დასაკმებელზე მოსული ოჯახის წევრთა რაოდენობა																					
1 წევრი	58	57	54	55	56	58	58	67	64	66	64	64	66	58	66	67	68	63	63	66	55
1.5 წევრი	60	57	59	50	52	56	49	64	67	64	66	60	62	59	67	67	70	68	60	65	60
2 წევრი	59	59	54	53	53	55	55	64	64	62	64	61	63	61	68	67	66	69	66	67	61
2.5 წევრი	59	53	56	55	52	40	48	63	65	63	63	57	64	51	67	68	66	69	60	60	59
3 და მეტი წევრი	57	60	52	54	52	55	55	65	64	64	63	63	62	59	68	67	65	66	66	62	61
ოჯახში არაყინა დასაკმებელი	64	60	60	57	55	57	57	69	68	66	67	64	65	61	72	70	70	69	68	66	61
ქალაქად	59	58	55	54	53	55	55	66	66	64	64	63	64	59	70	68	68	67	66	65	60
შინამეურნეობის ტიპი																					
უბავშვო წყვილი	68	67	61	65	65	65	66	69	71	70	72	72	73	68	71	72	70	73	80	73	70
ბავშვიანი წყვილი	63	62	56	57	57	56	57	68	68	67	69	67	61	60	67	69	67	69	63	63	58
უბავშვო გაფართოებული შინამეურნეობა	66	67	62	63	62	62	62	70	69	67	69	68	68	67	72	69	68	70	69	68	65
ბავშვიანი გაფართოებული შინამეურნეობა	66	67	62	62	61	58	64	70	69	68	68	67	68	68	71	70	69	70	69	68	69
მარტონელა მოზრდილი ან პენსიონერი ბავშვით	63	66	60	61	60	60	59	66	68	63	66	73	70	70	72	71	68	63	72	72	73
მარტონელა მოზრდილი	61	60	60	59	63	58	58	70	66	67	66	62	64	55	73	68	70	68	61	65	53
მარტონელა პენსიონერი	76	77	73	71	72	68	58	74	74	73	72	71	70	67	74	74	74	72	71	70	62
მარტონელა პენსიონერი და მოზრდილი	72	71	72	68	66	62	61	69	68	69	70	67	68	69	71	68	71	73	70	70	69
საქართველო	68	68	64	64	63	61	60	70	70	69	69	68	68	66	72	70	70	71	69	68	65

\*ბირუტყვის რაოდენობის დათვლისას 5 თხა ან ცხვარი 1 ძროხის ტოლფასადაა ჩათვლილი. ამდენად, ოჯახს შეიძლება ძროხების არამთელი რაოდენობა აღმოაჩნდეს.

როგორც სასურსათო, ისე სამომხმარებლო ხარჯები მოიცავს შინამეურნეობის მიერ მოწეულ პროდუქციას, შეფასებულს შინამეურნეობათა გამოკვლევის შედეგად მიღებული მყიდველის ფასებში (სავაჭრო ფასდანიშნის გათვალისწინებით). როგორც კვარტალური, ისე წლიური მონაცემები მიღებულია შესაბამისი პერიოდის განმავლობაში შესაბამის კატეგორიაში მოხვედრილი ყველა შინამეურნეობის ჯამური სასურსათო ხარჯების გაყოფით ჯამურ სამომხმარებლო ხარჯებზე.



## ცხრილი დ9: შინამეურნეული სურსათის საშუალო პროცენტული წილი მთლიან სასურსათო ხარჯებში

(წყარო: სსდ, შინამეურნეობათა გამოკვლევა)

	მთელი მოსახლეობა							სიღარიბის ოფიციალურ ზღვარს ქვემოთ მყოფნი							სიღარიბის გადასინჯულ ზღვარს ქვემოთ მყოფნი						
მახასიათებელი	1998	1999	2000	2001	2002			1998	1999	2000	2001	2002			1998	1999	2000	2001	2002		
					I კვ	II კვ	III კვ					I კვ	II კვ	III კვ					I კვ	II კვ	III კვ
რეგიონი																					
აჭარის არ	23	24	27	30	23	23	23	43	36	33	33	28	30	29	49	35	37	38	34	41	26
გურია	62	59	60	62	67	52	39	59	51	56	59	62	53	56	55	47	51	54	60	48	53
თბილისი	7	7	10	10	11	5	5	7	6	8	10	9	5	6	8	6	10	10	9	5	8
იმერეთი და რაჭა-ლეჩხუმი	58	54	60	55	61	44	43	44	34	39	43	51	41	48	38	30	35	36	34	39	39
კახეთი	62	63	59	57	62	49	32	56	55	56	55	60	47	39	51	56	56	52	57	46	43
მცხეთა-მთიანეთი და შიდა ქართლი	59	58	58	47	51	38	31	43	37	45	45	50	37	37	42	27	41	40	43	32	29
სამეგრელო-ზემო სვანეთი	52	65	62	65	59	59	39	41	45	48	47	51	60	61	33	35	42	39	32	45	64
სამცხე-ჯავახეთი	51	58	60	50	52	44	31	56	59	60	51	54	51	46	48	52	56	46	52	55	50
ქვემო ქართლი	37	46	42	38	35	29	30	34	38	34	30	33	31	45	37	39	31	31	29	22	40
საქართველო	42	45	45	43	44	30	30	35	32	36	37	40	32	35	32	29	34	35	35	31	32
მთა/ბარი																					
მთა	56	54	57	58	63	36	42	56	47	55	56	65	45	53	56	49	55	50	59	52	56
ბარი	39	43	43	39	41	29	28	31	30	32	33	35	31	33	28	27	30	32	30	28	29
საქართველო	42	45	45	43	44	30	30	35	32	36	37	40	32	35	32	29	34	35	35	31	32
ქალაქად/სოფლად																					
დიდი ქალაქებში	9	9	12	12	12	6	6	11	10	12	13	12	6	7	11	11	13	13	11	7	9
მცირე ქალაქებში	33	31	35	33	36	27	19	27	25	29	29	31	24	24	27	24	26	28	28	21	21
სოფლად	64	65	66	62	64	54	44	59	57	59	58	63	57	57	58	56	58	55	60	55	55
საქართველო	42	45	45	43	44	30	30	35	32	36	37	40	32	35	32	29	34	35	35	31	32
კვინტილური ჯგუფები																					
I კვინტილი	33	29	35	34	35	29	23	33	29	35	34	35	29	23	33	29	35	34	35	29	23
II კვინტილი	36	31	34	35	38	33	35	36	31	34	35	38	33	35	29	30	32	35	36	33	35
III კვინტილი	37	37	40	43	46	33	38	36	37	39	42	46	33	38	-	-	-	-	-	-	-
IV კვინტილი	44	47	46	44	48	35	36	-	-	-	-	-	34	-	-	-	-	-	-	-	-
V კვინტილი	47	53	52	45	44	25	23	-	-	-	-	-	-	-	-	-	-	-	-	-	-
საქართველო	42	45	45	43	44	30	30	35	32	36	37	40	32	35	32	29	34	35	35	31	32
ოჯახში ბავშვთა რაოდენობა																					
უბავშვო ოჯახები	45	48	48	45	46	32	28	37	33	36	37	41	33	34	33	29	34	33	36	31	30
ერთბავშვიანი ოჯახები	31	35	37	35	38	26	31	30	28	31	34	34	27	35	29	25	31	34	33	26	31
ორბავშვიანი ოჯახები	37	39	43	41	42	29	37	32	32	39	39	41	37	36	30	33	34	38	32	36	37
სამ ან მეტბავშვიანი ოჯახები	46	45	47	49	45	26	42	41	43	42	45	45	36	37	44	39	37	43	36	43	31
საქართველო	42	45	45	43	44	30	30	35	32	36	37	40	32	35	32	29	34	35	35	31	32
შინამეურნეობის ფულადი და არაფულადი სახსრების ძირითადი წყარო																					
დაქირავებული შრომა	14	13	14	17	24	8	12	16	13	15	18	24	10	12	16	13	16	20	23	9	14
სოფლის მეურნეობის გარეთ	13	15	19	22	23	10	13	15	15	18	22	18	8	14	14	13	19	21	9	12	17
თვითდასაქმება	69	70	70	68	69	60	49	67	66	66	67	69	64	63	65	67	64	68	71	65	66
ტრანსფერტები (სახელმწიფო, კერძო, უცხოეთიდან)	21	16	21	22	26	17	15	24	15	19	23	28	17	23	24	14	19	25	28	19	21
აქტივების გაყიდვა, ფულის სესხება ან შემოსავალი საკუთრებიდან	33	33	29	29	32	19	18	32	33	30	26	38	21	23	30	31	30	25	34	18	25
საქართველო	42	45	45	43	44	30	30	35	32	36	37	40	32	35	32	29	34	35	35	31	32
შინამეურნეობის მეთაურის დისაქმების სტატუსი																					
არააქტიური ან უმუშევარი	26	26	28	27	31	18	18	24	22	24	25	28	20	22	24	21	24	25	26	21	19
თვითდასაქმებული სოფლის მეურნეობაში	65	67	68	65	65	55	44	60	60	60	62	64	59	58	56	57	58	60	62	56	61
სახელმწიფო მოსამსახურე	27	27	28	33	36	17	19	27	19	23	24	30	21	20	31	17	22	22	23	17	17
კერძო ან სახელმწიფო საწარმოში	22	26	24	27	31	21	33	19	16	22	26	34	22	28	16	16	22	28	33	12	24
თვითდასაქმებული არა სოფლის მეურნეობაში	20	32	26	24	32	13	22	17	23	23	20	23	13	18	14	20	24	20	18	13	17
საქართველო	42	45	45	43	44	30	30	35	32	36	37	40	32	35	32	29	34	35	35	31	32

**ცხრილი დ9 (გაგრძელება): შინმოწეული სურსათის საშუალო პროცენტული წილი მთლიან სასურსათო ხარჯებში**

	მთელი მოსახლეობა							სიღარიბის ოფიციალურ ზღვარს ქვემოთ მყოფნი							სიღარიბის გადამინჯულ ზღვარს ქვემოთ მყოფნი						
მახასიათებელი	1998	1999	2000	2001	2002			1998	1999	2000	2001	2002			1998	1999	2000	2001	2002		
					I კვ	II კვ	III კვ					I კვ	II კვ	III კვ					I კვ	II კვ	III კვ
სოფლად მიწის დამუშავება და პირუტყვის ფლობა*																					
0.5 ჰა-ზე ნაკლები და 0-1.5 ძროხა	52	50	49	49	58	43	34	49	45	48	46	55	44	49	50	45	47	45	52	44	49
0.5 ჰა-ზე ნაკლები და 1.5 ან მეტი ძროხა	55	58	64	61	57	59	48	59	62	64	60	62	63	65	67	66	57	60	65	68	75
0.5-1 ჰა და 0-1.5 ძროხა	67	67	70	66	67	56	44	65	62	64	64	66	61	57	63	60	65	63	62	60	53
0.5-1 ჰა და 1.5 ან მეტი ძროხა	72	74	73	70	66	60	54	73	67	71	72	66	67	70	73	76	75	77	68	77	76
1 ჰა-ზე მეტი და 0-1.5 ძროხა	69	70	68	63	68	59	41	64	64	65	64	71	63	47	68	65	64	64	69	52	45
1 ჰა-ზე მეტი და 1.5 ან მეტი ძროხა	73	77	71	71	74	61	60	73	73	64	64	74	73	67	66	70	74	65	60	78	61
სოფლად	64	65	66	62	64	54	44	59	57	59	58	63	57	57	58	56	58	55	59	55	55
ქალაქად ერთი დასაკმებელზე მისული ოჯახის წევრთა რაოდენობა																					
1 წევრი	19	15	22	22	27	15	15	17	14	22	22	18	16	15	11	13	20	23	19	13	19
1.5 წევრი	20	17	18	19	18	12	13	17	19	20	22	20	22	14	16	20	20	21	24	22	15
2 წევრი	14	13	16	16	17	10	9	12	14	14	17	17	11	9	9	12	16	22	20	12	10
2.5 წევრი	13	16	15	17	19	7	14	15	13	15	18	19	7	12	14	19	14	23	15	12	17
3 და მეტი წევრი	11	14	15	14	14	6	10	11	11	14	14	18	6	10	12	14	14	13	16	9	9
ოჯახში არაყინა დასაკმებელი	18	15	18	19	14	9	5	18	16	19	18	15	9	8	19	16	18	19	16	11	11
ქალაქად	15	15	17	17	17	9	9	15	14	17	17	17	10	10	15	15	17	18	17	11	11
შინამეურნეობის ტიპი																					
უბავშვო წყვეილი	44	46	48	40	43	27	36	24	30	34	38	46	41	37	17	31	35	32	49	46	30
ბავშვიანი წყვეილი	31	33	34	34	30	21	30	31	32	31	34	36	26	29	32	29	30	31	31	30	25
უბავშვო გაფართოებული შინამეურნეობა	38	44	42	43	46	31	34	35	30	33	38	42	34	37	31	28	31	34	42	30	31
ბავშვიანი გაფართოებული შინამეურნეობა	37	41	43	40	44	30	37	33	33	37	38	39	35	38	31	31	34	38	33	34	37
მარტოხელა მოზრდილი ან პენსიონერი ბავშვით	32	24	32	34	27	21	20	28	20	30	38	35	17	21	24	16	29	41	37	20	12
მარტოხელა მოზრდილი	33	35	38	42	43	27	16	33	27	31	30	26	22	18	34	21	31	26	18	15	18
მარტოხელა პენსიონერი	57	57	56	49	48	36	23	43	40	42	36	44	33	31	37	36	37	34	35	34	30
მარტოხელა პენსიონერი და მოზრდილი	43	46	50	45	46	33	33	33	26	34	35	39	30	32	30	19	36	35	34	26	30
საქართველო	42	45	45	43	44	30	30	35	32	36	37	40	32	35	32	29	34	35	35	31	32

\*პირუტყვის რაოდენობის დათვლისას 5 თხა ან ცხვარი 1 ძროხის ტოლფასადაა ჩათვლილი. ამდენად, ოჯახს შეიძლება ძროხების არამთელი რაოდენობა აღმოაჩნდეს.

შინამეურნეობის მიერ წარმოებული სასურსათო პროდუქტები შეფასებულია შინამეურნეობათა გამოკვლევის შედეგად მიღებული მყიდველის ფასებში (სავაჭრო ფასდანიშნის გათვალისწინებით). როგორც კვარტალური, ისე წლიური მონაცემები მიღებულია შესაბამის პერიოდის განმავლობაში შესაბამის კატეგორიაში მოხვედრილი ყველა შინამეურნეობის მიერ მოწეული სურსათის ჯამური ღირებულების გაყოფით ჯამურ სასურსათო ხარჯებზე.

## ცხრილი დ10 : მოსახლეობის კვების რაციონის შემადგენლობა

### საქართველო

	(კალორიების მთლიანი მოხმარების %)								(სასურსათო დანახარჯების %)							
	2002								2002							
	1998	1999	2000	2001	I კვ	II კვ	III კვ		1998	1999	2000	2001	I კვ	II კვ	III კვ	
პური და ბურღულეული	47	46	45	47	43	40	39		20	19	19	20	21	22	21	
კარტოფილი	3	3	3	3	3	3	3		4	4	4	4	5	6	4	
ხორცი	4	4	4	4	3	2	2		13	12	13	13	13	10	9	
ბოსტნეული	2	2	2	2	1	1	3		11	11	10	10	4	9	12	
რძე და რძის																
პროდუქტები	12	14	14	14	10	13	15		21	22	22	23	20	26	28	
მცენარეული ზეთი და																
მარგარინი	8	9	9	9	6	7	7		3	3	3	3	3	3	4	
შაქარი	11	11	10	9	7	9	10		6	6	6	5	4	6	5	
სხვა პროდუქტები	12	11	12	11	26	25	22		23	24	23	21	31	18	17	
<b>სულ</b>	<b>100</b>	<b>100</b>	<b>100</b>	<b>100</b>	<b>100</b>	<b>100</b>	<b>100</b>		<b>100</b>	<b>100</b>	<b>100</b>	<b>100</b>	<b>100</b>	<b>100</b>	<b>100</b>	

### სიღარიბის ოფიციალურ ზღვარს ქვემოთ მყოფი საქართველოს მოსახლეობა

	(კალორიების მთლიანი მოხმარების %)								(სასურსათო დანახარჯების %)							
	2002								2002							
	1998	1999	2000	2001	I კვ	II კვ	III კვ		1998	1999	2000	2001	I კვ	II კვ	III კვ	
პური და ბურღულეული	52	51	50	49	45	41	43		27	26	25	26	26	25	24	
კარტოფილი	3	3	4	4	3	3	3		5	5	5	5	6	6	4	
ხორცი	3	2	2	2	2	1	2		10	9	9	9	9	7	9	
ბოსტნეული	2	2	3	3	1	1	3		12	11	11	12	4	9	13	
რძე და რძის																
პროდუქტები	9	10	10	11	9	12	12		16	17	18	19	19	26	24	
მცენარეული ზეთი და																
მარგარინი	9	10	11	11	8	7	8		4	5	4	4	4	4	4	
შაქარი	10	11	10	9	8	9	10		6	6	6	5	4	6	6	
სხვა პროდუქტები	11	10	10	11	25	25	20		21	21	22	20	27	17	16	
<b>სულ</b>	<b>100</b>	<b>100</b>	<b>100</b>	<b>100</b>	<b>100</b>	<b>100</b>	<b>100</b>		<b>100</b>	<b>100</b>	<b>100</b>	<b>100</b>	<b>100</b>	<b>100</b>	<b>100</b>	

### სიღარიბის გადასინჯულ ზღვარს ქვემოთ მყოფი საქართველოს მოსახლეობა

	(კალორიების მთლიანი მოხმარების %)								(სასურსათო დანახარჯების %)							
	2002								2002							
	1998	1999	2000	2001	I კვ	II კვ	III კვ		1998	1999	2000	2001	I კვ	II კვ	III კვ	
პური და ბურღულეული	54	52	49	49	45	41	44		31	29	27	28	29	27	27	
კარტოფილი	4	4	4	4	4	3	3		6	6	6	6	7	7	5	
ხორცი	2	2	2	1	1	1	2		7	6	7	6	6	5	10	
ბოსტნეული	2	2	3	3	1	1	3		13	12	12	13	5	9	13	
რძე და რძის																
პროდუქტები	7	8	9	10	7	10	10		12	14	16	17	17	23	19	
მცენარეული ზეთი და																
მარგარინი	11	11	12	12	9	8	8		4	5	5	4	5	5	5	
შაქარი	11	12	11	10	8	10	11		6	6	6	6	5	6	6	
სხვა პროდუქტები	10	9	10	11	25	26	20		20	21	21	20	25	17	16	
<b>სულ</b>	<b>100</b>	<b>100</b>	<b>100</b>	<b>100</b>	<b>100</b>	<b>100</b>	<b>100</b>		<b>100</b>	<b>100</b>	<b>100</b>	<b>100</b>	<b>100</b>	<b>100</b>	<b>100</b>	

	აჭარის არ								გურია							
	(კალორიების მთლიანი მოხმარების %)								(სასურსათო დანახარჯების %)							
	1998	1999	2000	2001	1998	1999	2000	2001	1998	1999	2000	2001	1998	1999	2000	2001
პური და ბურღულეული	46	46	48	47	22	20	22	23	51	53	50	46	20	21	19	18
კარტოფილი	3	3	3	3	4	4	4	4	2	2	3	4	3	4	4	4
ხორცი	3	3	3	2	12	10	10	10	3	3	4	4	12	12	13	14
ბოსტნეული	2	2	2	2	9	9	11	9	2	2	3	2	12	12	11	10
რძე და რძის																
პროდუქტები	12	14	13	16	22	24	23	27	11	10	12	16	22	17	20	26
მცენარეული ზეთი და																
მარგარინი	9	10	10	11	4	4	4	4	7	7	8	9	3	3	3	3
შაქარი	12	12	11	10	7	6	6	5	10	11	10	10	5	6	6	6
სხვა პროდუქტები	12	10	10	9	22	21	20	18	12	11	11	9	23	25	24	20
<b>სულ</b>	<b>100</b>	<b>100</b>	<b>100</b>	<b>100</b>	<b>100</b>	<b>100</b>	<b>100</b>	<b>100</b>	<b>100</b>	<b>100</b>	<b>100</b>	<b>100</b>	<b>100</b>	<b>100</b>	<b>100</b>	<b>100</b>

**ცხრილი დ10 (გაგრძელება) : მოსახლეობის კვების რაციონის შემაღენლობა**

	<b>თბილისი</b>								<b>იმერეთი და რაჭა-ლეჩხუმი</b>							
	(კალორიების მთლიანი მოხმარების %)				(სასურსათო დანახარჯების %)				(კალორიების მთლიანი მოხმარების %)				(სასურსათო დანახარჯების %)			
	1998	1999	2000	2001	1998	1999	2000	2001	1998	1999	2000	2001	1998	1999	2000	2001
პური და ბურღულეული	46	46	43	41	25	24	23	24	48	47	44	51	20	20	17	21
კარტოფილი	4	4	4	4	6	6	5	6	2	2	3	3	3	3	3	3
ხორცი	4	4	4	4	13	13	14	13	4	4	4	4	14	12	14	14
ბოსტნეული	3	2	3	3	11	10	11	11	2	2	2	2	10	10	9	9
რძე და რძის პროდუქტები	9	9	13	10	13	13	14	14	15	15	15	14	24	23	23	23
მცენარეული ზეთი და მარგარინი	11	11	11	18	4	5	4	5	7	8	9	8	3	3	3	2
შაქარი	12	12	11	10	7	7	7	7	9	10	10	8	5	5	6	5
სხვა პროდუქტები	12	11	12	10	22	23	23	20	12	11	13	10	22	24	25	22
<b>სულ</b>	<b>100</b>	<b>100</b>	<b>100</b>	<b>100</b>	<b>100</b>	<b>100</b>	<b>100</b>	<b>100</b>	<b>100</b>	<b>100</b>	<b>100</b>	<b>100</b>	<b>100</b>	<b>100</b>	<b>100</b>	<b>100</b>

	<b>კახეთი</b>								<b>მცხეთა-მთიანეთი და შიდა ქართლი</b>							
	(კალორიების მთლიანი მოხმარების %)				(სასურსათო დანახარჯების %)				(კალორიების მთლიანი მოხმარების %)				(სასურსათო დანახარჯების %)			
	1998	1999	2000	2001	1998	1999	2000	2001	1998	1999	2000	2001	1998	1999	2000	2001
პური და ბურღულეული	40	41	41	41	13	13	14	15	45	42	42	45	18	15	16	19
კარტოფილი	3	3	3	3	3	3	3	4	3	3	3	3	3	3	3	4
ხორცი	6	5	5	5	15	12	15	15	3	4	5	4	9	10	13	12
ბოსტნეული	3	3	3	3	12	13	10	11	3	3	2	2	12	12	9	11
რძე და რძის პროდუქტები	13	13	13	14	19	20	21	24	16	17	17	15	28	25	27	24
მცენარეული ზეთი და მარგარინი	9	10	10	16	3	4	3	4	8	8	8	11	3	3	3	4
შაქარი	9	10	9	7	5	5	6	4	10	12	11	9	5	6	6	5
სხვა პროდუქტები	18	15	15	12	30	30	29	23	12	12	12	11	22	26	23	21
<b>სულ</b>	<b>100</b>	<b>100</b>	<b>100</b>	<b>100</b>	<b>100</b>	<b>100</b>	<b>100</b>	<b>100</b>	<b>100</b>	<b>100</b>	<b>100</b>	<b>100</b>	<b>100</b>	<b>100</b>	<b>100</b>	<b>100</b>

	<b>სამეგრელო-ზემო სვანეთი</b>								<b>სამცხე ჯავახეთი</b>							
	(კალორიების მთლიანი მოხმარების %)				(სასურსათო დანახარჯების %)				(კალორიების მთლიანი მოხმარების %)				(სასურსათო დანახარჯების %)			
	1998	1999	2000	2001	1998	1999	2000	2001	1998	1999	2000	2001	1998	1999	2000	2001
პური და ბურღულეული	54	50	51	48	24	18	19	17	49	55	51	49	19	20	21	20
კარტოფილი	2	2	2	2	2	2	2	2	4	4	5	4	6	6	6	6
ხორცი	4	4	3	4	14	11	13	11	3	3	2	3	11	8	8	12
ბოსტნეული	2	2	2	2	10	8	8	9	2	2	2	2	9	9	9	9
რძე და რძის პროდუქტები	12	19	16	20	22	33	28	34	13	14	15	14	24	26	26	25
მცენარეული ზეთი და მარგარინი	6	5	7	5	2	2	2	1	6	5	6	5	2	2	2	2
შაქარი	11	10	8	9	6	5	4	5	10	10	9	7	6	7	6	5
სხვა პროდუქტები	9	9	10	10	20	20	23	20	12	9	10	16	23	21	21	21
<b>სულ</b>	<b>100</b>	<b>100</b>	<b>100</b>	<b>100</b>	<b>100</b>	<b>100</b>	<b>100</b>	<b>100</b>	<b>100</b>	<b>100</b>	<b>100</b>	<b>100</b>	<b>100</b>	<b>100</b>	<b>100</b>	<b>100</b>

	<b>ქვემო ქართლი</b>							
	(კალორიების მთლიანი მოხმარების %)				(სასურსათო დანახარჯების %)			
	1998	1999	2000	2001	1998	1999	2000	2001
პური და ბურღულეული	45	45	45	48	18	17	19	21
კარტოფილი	4	4	4	4	5	5	4	4
ხორცი	4	4	4	4	14	11	13	12
ბოსტნეული	2	3	2	2	9	11	10	10
რძე და რძის პროდუქტები	13	15	16	17	23	24	26	27
მცენარეული ზეთი და მარგარინი	8	8	9	7	3	3	3	2
შაქარი	11	10	9	8	6	5	5	4
სხვა პროდუქტები	13	11	11	10	23	23	20	20
<b>სულ</b>	<b>100</b>	<b>100</b>	<b>100</b>	<b>100</b>	<b>100</b>	<b>100</b>	<b>100</b>	<b>100</b>

## ცხრილი დ11: საშემოდგომო კულტურების ნათესი ფართობები

(წყარო: სსდ, სოფლის მეურნეობისა და ეკოლოგიის სტატისტიკის სამმართველო)

### ა. ხორბალი (ათასი ჰა)

	1998	1999	2000	2001	2002
იმერეთი	0.5	0.6	0.4	0.6	0.4
კახეთი	44.9	52.4	59.3	75.1	53.9
მცხეთა-მთიანეთი	5.7	4.5	3.5	5.2	4.5
სამცხე-ჯავახეთი	3.9	3.5	5.3	4.3	3.2
ქვემო ქართლი	25.5	17.1	19.0	19.9	18.4
შიდა ქართლი	26.7	22.8	23.2	30.8	24.0
<b>სულ</b>	<b>107.2</b>	<b>100.9</b>	<b>110.7</b>	<b>135.9</b>	<b>104.4</b>

### ბ. ქერი (ათასი ჰა)

	1998	1999	2000	2001	2002
იმერეთი	0.0	0.0	0.0	0.0	0.0
კახეთი	3.9	11.0	15.9	13.8	8.3
მცხეთა-მთიანეთი	2.3	1.4	0.0	0.9	1.4
სამცხე-ჯავახეთი	0.0	0.4	0.2	0.1	0.0
ქვემო ქართლი	2.3	4.1	2.4	2.9	3.1
შიდა ქართლი	2.2	1.6	2.7	2.8	3.1
<b>სულ</b>	<b>10.7</b>	<b>18.5</b>	<b>21.2</b>	<b>20.5</b>	<b>15.9</b>

### გ. თავთავიანი კულტურები სულ (ათასი ჰა)

	1998	1999	2000	2001	2002
იმერეთი	0.5	0.6	0.4	0.6	0.4
კახეთი	48.8	63.4	75.2	88.9	62.2
მცხეთა-მთიანეთი	8.0	5.9	3.5	6.1	5.9
სამცხე-ჯავახეთი	3.9	3.9	5.5	4.4	3.2
ქვემო ქართლი	27.8	21.2	21.4	22.8	21.5
შიდა ქართლი	28.9	24.4	25.9	33.6	27.1
<b>სულ</b>	<b>117.9</b>	<b>119.4</b>	<b>131.9</b>	<b>156.4</b>	<b>120.3</b>

**ცხრილი დ12. პირუტყვის სულადობა 1 ოქტომბრის მდგომარეობით  
(ათასი სული)**

*(წყარო: სსდ, სოფლის მეურნეობისა და ეკოლოგიის სტატისტიკის სამმართველო)*

რეგიონი	მსხვილფეხა რქოსანი პირუტყვი					მათ შორის მეწველი ძროხა				
	1998	1999	2000	2001	2002	1998	1999	2000	2001	2002
აჭარა	107.1	105.0	123.6	133.1	132.7	52.0	52.2	63.9	69.8	71.1
გურია	45.5	49.6	62.6	64.0	71.6	25.8	25.9	31.5	37.3	39.0
იმერეთი	236.6	233.3	277.6	294.9	289.3	112.8	111.2	125.4	141.6	141.5
კახეთი	85.8	88.4	100.7	124.5	128.9	56.0	52.9	61.9	75.1	79.8
ქვემო ქართლი	121.8	118.6	130.8	160.0	157.4	67.5	67.6	80.2	97.0	93.7
მცხეთა-მთიანეთი	45.0	55.4	59.8	58.1	60.4	30.3	36.6	42.3	42.4	45.9
რაჭა-ლეჩხუმი და ქვემო სვანეთი	42.6	42.7	42.4	45.0	48.6	20.6	20.8	21.9	24.8	26.8
სამეგრელო და ზემო სვანეთი	173.5	169.0	186.0	196.6	204.2	88.1	93.5	96.8	104.2	113.6
სამცხე-ჯავახეთი	104.7	98.1	107.8	117.1	117.2	58.7	55.9	59.7	71.4	72.4
შიდა ქართლი	75.1	78.4	85.5	88.1	90.3	43.0	42.8	49.1	50.8	53.4
<b>სულ</b>	<b>1037.7</b>	<b>1038.5</b>	<b>1176.8</b>	<b>1281.4</b>	<b>1300.6</b>	<b>554.8</b>	<b>559.4</b>	<b>632.7</b>	<b>714.4</b>	<b>737.2</b>

რეგიონი	ღორი					ცხვარი და თხა				
	1998	1999	2000	2001	2002	1998	1999	2000	2001	2002
აჭარა	0.6	0.9	1.0	1.2	1.0	13.7	11.2	15.8	19.8	19.8
გურია	23.3	25.1	51.2	47.7	55.4	8.0	8.9	11.5	17.0	14.8
იმერეთი	80.7	77.9	84.5	108.3	110.1	26.6	30.4	30.8	47.9	49.2
კახეთი	60.8	70.5	79.8	87.0	88.7	225.2	207.3	206.8	235.4	251.2
ქვემო ქართლი	19.2	18.0	19.8	29.7	24.7	137.0	139.7	121.1	160.6	168.1
მცხეთა-მთიანეთი	18.6	22.9	27.9	25.1	25.7	38.8	54.6	59.0	68.7	68.7
რაჭა-ლეჩხუმი და ქვემო სვანეთი	17.9	20.1	20.9	29.4	40.6	4.4	5.0	5.6	9.3	8.1
სამეგრელო და ზემო სვანეთი	120.3	112.8	130.1	142.0	142.4	13.7	14.7	17.1	21.6	27.0
სამცხე-ჯავახეთი	13.0	16.1	13.4	16.8	19.9	126.5	142.5	134.9	134.5	135.8
შიდა ქართლი	29.4	28.2	29.7	26.4	35.5	21.3	20.4	22.4	25.2	27.5
<b>სულ</b>	<b>383.8</b>	<b>392.5</b>	<b>458.3</b>	<b>513.6</b>	<b>544.0</b>	<b>615.2</b>	<b>634.7</b>	<b>625.0</b>	<b>740.0</b>	<b>770.2</b>

## ცხრილი დ13. მეცხოველეობის ძირითადი პროდუქტების წარმოება

(წყარო: სსდ, სოფლის მეურნეობისა და ეკოლოგიის სტატისტიკის სამმართველო)

რეგიონი	ხორცი (ათასი ტონა)									
	1998		1999		2000		2001		2002	
	III კვ	1998	III კვ	1999	III კვ	2000	III კვ	2001	III კვ	2002
აჭარა	0.7	5.2	1.0	5.2	1.0	4.8	0.9	4.7	1.9	
გურია	0.1	5.3	1.2	5.3	0.6	6.6	0.8	6.0	0.8	
იმერეთი	2.6	17.1	3.2	18.6	3.4	22.4	3.0	22.1	3.2	
კახეთი	4.4	18.6	4.4	19.1	3.6	19.0	2.9	18.5	2.5	
ქვემო ქართლი	7.6	17.8	6.2	13.4	6.8	14.0	2.5	11.9	2.9	
მცხეთა-მთიანეთი	0.6	3.7	0.6	3.6	0.7	4.5	0.6	3.9	0.6	
რაჭა-ლეჩხუმი და ქვემო სვანეთი	0.2	2.8	0.3	2.8	0.6	2.9	0.4	2.6	0.3	
სამეგრელო და ზემო სვანეთი	2.7	12.4	3.2	14.0	3.7	16.1	4.5	15.8	5.1	
სამცხე-ჯავახეთი	1.6	12.1	1.4	9.5	1.7	9.3	1.3	9.0	1.5	
შიდა ქართლი	2.3	9.1	2.4	9.0	1.9	8.3	1.8	7.9	1.7	
<b>სულ</b>	<b>22.8</b>	<b>104.1</b>	<b>23.9</b>	<b>100.5</b>	<b>24.0</b>	<b>107.9</b>	<b>18.7</b>	<b>102.4</b>	<b>20.5</b>	

რეგიონი	რძე (ათასი ტონა)									
	1998		1999		2000		2001		2002	
	III კვ	1998	III კვ	1999	III კვ	2000	III კვ	2001	III კვ	2002
აჭარა	10.8	43.5	15.0	57.3	10.8	60.2	13.6	64.7	14.3	
გურია	12.4	29.0	9.9	30.9	9.5	30.6	10.7	35.4	12.6	
იმერეთი	27.7	127.8	26.4	127.6	15.0	123.9	32.0	140.2	36.7	
კახეთი	13.4	75.7	14.0	76.3	4.0	59.8	18.0	70.9	18.4	
ქვემო ქართლი	24.0	95.3	27.1	90.2	14.0	80.0	29.1	97.5	33.0	
მცხეთა-მთიანეთი	5.7	31.7	12.1	41.4	6.3	34.7	11.2	38.2	10.6	
რაჭა-ლეჩხუმი და ქვემო სვანეთი	7.3	21.2	8.0	22.7	7.2	22.6	8.1	25.9	8.7	
სამეგრელო და ზემო სვანეთი	26.4	83.4	31.9	96.7	28.5	102.6	32.5	115.5	36.4	
სამცხე-ჯავახეთი	25.8	73.3	20.3	64.6	19.2	59.5	24.5	72.8	28.2	
შიდა ქართლი	18.8	53.8	14.3	52.6	11.6	45.0	15.3	48.9	13.7	
<b>სულ</b>	<b>172.3</b>	<b>634.7</b>	<b>179.0</b>	<b>660.3</b>	<b>126.1</b>	<b>618.9</b>	<b>195.0</b>	<b>710.0</b>	<b>212.6</b>	

რეგიონი	კვერცხი (მილიონი ცალი)									
	1998		1999		2000		2001		2002	
	III კვ	1998	III კვ	1999	III კვ	2000	III კვ	2001	III კვ	2002
აჭარა	0.2	21.5	5.5	23.7	2.3	23.2	3.7	25.1	2.3	
გურია	3.1	16.8	5.7	17.2	3.9	17.7	4.1	20.4	3.9	
იმერეთი	13.9	78.7	13.0	74.0	6.6	71.2	9.1	76.6	12.7	
კახეთი	11.8	51.3	15.5	62.3	6.8	54.2	13.6	61.2	17.0	
ქვემო ქართლი	16.9	43.9	19.7	49.7	13.0	44.1	12.2	53.3	9.9	
მცხეთა-მთიანეთი	8.3	19.4	7.7	20.9	2.5	15.7	7.2	21.4	9.5	
რაჭა-ლეჩხუმი და ქვემო სვანეთი	1.7	7.7	2.1	8.2	1.5	7.9	2.9	9.0	2.1	
სამეგრელო და ზემო სვანეთი	18.9	72.4	17.7	70.6	11.4	72.8	22.5	81.0	22.9	
სამცხე-ჯავახეთი	23.1	38.4	16.3	33.0	3.0	28.0	3.4	16.4	1.7	
შიდა ქართლი	8.8	30.3	7.5	30.5	6.1	26.6	9.1	31.1	10.8	
<b>სულ</b>	<b>106.7</b>	<b>380.4</b>	<b>110.7</b>	<b>390.1</b>	<b>57.1</b>	<b>361.4</b>	<b>87.8</b>	<b>395.5</b>	<b>92.8</b>	

სტატისტიკური ბიულეტენი

რედაქტორი

პასუხისმგებელი გამოშვებაზე

გამოშვებაზე მუშაობდნენ  
სტატისტიკის სახელმწიფო დეპარტამენტიდან

სოფლის მეურნეობისა და სურსათის სამინისტროდან  
ჰიდრომეტეოროლოგიის სახელმწიფო დეპარტამენტიდან

ყდის გაფორმება

კომპიუტერული და საგამომცემლო უზრუნველყოფა

გამომცემელი

ტირაჟი

შენიშვნებითა და წინადადებებით  
გთხოვთ მოგვმართოთ მისამართზე

სასურსათო  
უზრუნველყოფის  
მდგომარეობა  
ტენდენციები ციფრებში

ელენე ჩიქოვანი

გიორგი კვინიკაძე

გიორგი კვინიკაძე  
ნინო შუბითიძე  
რევაზ წაქაძე  
ზურაბ კირვალიძე  
თამაზ ოზბეთელაშვილი  
ნოდარ კაპანაძე  
მზია კერესელიძე  
ლამარა ლომიძე  
თამარ პოპიაშვილი  
ედნარ მიქანაძე

გიზო გოგიჩაიშვილი

ლაშა წურწუშია

ანდრო ბონდარენკო

შპს “ეკვატორი-2000”

125 ეგზემპლარი

სასურსათო  
უსაფრთხოების  
ობსერვატორია,  
კ. გამსახურდიას 4,  
თბილისი 380015,  
საქართველო  
ტელ: (995 32) 33 10 11  
995 32) 33 59 83  
ფაქსი: (995 32) 33 10 11  
(995 32) 33 22 97  
ელ.ფოსტა: [fso@gol.ge](mailto:fso@gol.ge)

[Elene.CH@global-erty.net](mailto:Elene.CH@global-erty.net)

საქართველოს სტატისტიკის სახელმწიფო დეპარტამენტი, 2003