

საქართველოს სტატისტიკის სახელმწიფო დეპარტამენტი

საქართველო

სასურსათო უზრუნველყოფის მდგომარეობა

ტენდენციები ციფრებში

სტატისტიკური ბიულეტენი
გამოშვება №8
ნოემბერი, 2002 წ.

ბიულეტენის წინამდებარე გამოშვება მომზადებულ იქნა საქართველოს სტატისტიკის სახელმწიფო დეპარტამენტის მიერ ევროკომისიის სასურსათო უზრუნველყოფის პროგრამის ტექნიკური და ფინანსური დახმარებით. წარმოდგენილი მასალა, გამოყენებული განსაზღვრებები, მონაცემთა ინტერპრეტაცია და დასკვნები არ გულისხმობს, რომ ისინი გამოხატავს ევროკომისიის პოზიციას

შინაარსი

წინასიტყვაობა.....	5
პირობითი აღნიშვნები.....	6
ცნებები და განმარტებები.....	7
მთავარი ამ გამოშვებაში.....	9
§1. ქვეყნის სოციალურ-ეკონომიკური მდგომარეობა.....	10
§2. სურსათის ფასები.....	12
§3. სურსათის მიწოდება.....	14
§4. სურსათის მისაწვდომობა.....	16
დანართი: სტატისტიკური ცხრილები.....	18
ცხრილი დ1: სურსათის საშუალო ფასები საქართველოსა და 5 ქალაქში (1998-2002).....	18
ცხრილი დ2: შინამეურნეობათა განაწილებები სხვადასხვა კატეგორიების მიხედვით (1998-2002).....	19
ცხრილი დ3: სიღარიბის ოფიციალურ და გადასინჯულ ზღვრებზე ნაკლები სამომხმარებლო ხარჯების მქონე შინამეურნეობათა პროცენტული წილი (1998-2002).....	21
ცხრილი დ4: მედიანური სამომხმარებლო ხარჯები (1998-2002).....	23
ცხრილი დ5: შინამეურნეობათა განაწილების ჯინის ინდექსები ერთ სულზე სამომხმარებლო ხარჯების მიხედვით (1998-2002).....	25
ცხრილი დ6: მედიანური სასურსათო ხარჯები (1998-2002).....	27
ცხრილი დ7: შინამეურნეობათა განაწილების ჯინის ინდექსები ერთ სულზე სასურსათო ხარჯების მიხედვით (1998-2002).....	29
ცხრილი დ8: სასურსათო ხარჯების საშუალო პროცენტული წილი სამომხმარებლო ხარჯებში (1998-2002).....	31
ცხრილი დ9: შინმოწეული სურსათის საშუალო პროცენტული წილი მთლიან სასურსათო ხარჯებში (1998-2002).....	33
ცხრილი დ10: მოსახლეობის კვების რაციონის შემადგენლობა (1998-2002).....	35
ცხრილი დ11. პირუტყვის სულადობა 1 ივლისის მდგომარეობით (1998-2002).....	37
ცხრილი დ12. მეცხოველეობის ძირითადი პროდუქტების წარმოება (1998-2002).....	38

წინასიტყვაობა

წინამდებარე გამოცემა წარმოადგენს სტატისტიკის სახელმწიფო დეპარტამენტთან არსებული სასურსათო უსაფრთხოების ობსერვატორიის (სუო) ყოველკვარტალური ბიულეტენის “საქართველო. სასურსათო უზრუნველყოფის მდგომარეობა. ტენდენციები ციფრებში” მერვე გამოშვებას.

ბიულეტენის წინამდებარე გამოშვების სტრუქტურა ძირითადად იმეორებს წინა გამოშვებისას. გამოშვება ორი ნაწილისაგან შედგება: ძირითადი ტექსტისა და დანართისაგან. სტატისტიკური მონაცემების უმეტესი ნაწილი ცხრილების სახით დანართშია მოცემული, ხოლო ძირითად ნაწილში ამ მონაცემებზე დაყრდნობით მოყვანილია მოსახლეობის სასურსათო უსაფრთხოების სხვადასხვა ასპექტის ანალიზი.

ბიულეტენის ძირითადი ტექსტი თავის მხრივ პარაგრაფებადაა დაყოფილი. პირველ პარაგრაფში მიმოხილულია ქვეყნის ზოგადი სოციალურ-ეკონომიკური მდგომარეობა, მეორეში – სურსათის ფასები, მესამეში – სურსათის მიწოდება, ხოლო მეოთხეში – სურსათის მისაწვდომობა.

დანართში მოყვანილი ცხრილები მრავალფეროვან სტატისტიკურ ინფორმაციას შეიცავს, რომელიც სასარგებლო იქნება მოსახლეობის სასურსათო უსაფრთხოების საკითხებით დაინტერესებული მკითხველისათვის. წარმოდგენილია ისეთი მაჩვენებლები, როგორიცაა მოსახლეობის მედიანური სამომხმარებლო და სასურსათო ხარჯები, სასურსათო ხარჯების წილი სრულ სამომხმარებლო ხარჯებში, საკუთარ მამულში მოწეული სურსათის წილი სურსათის მოხმარებაში, სიღარიბის ოფიციალურ და გადასინჯულ ზღვრებს ქვემოთ მყოფი ოჯახების პროცენტული წილები და სხვა. ინფორმაცია სხვადასხვა ჭრილია წარმოდგენილი (მხარეები, ქალაქი/სოფელი, მთა/ბარი, ოჯახში ბავშვების რაოდენობა, შემოსავლის ძირითადი წყარო და ა.შ.) როგორც მთელი მოსახლეობისათვის, ისე სიღარიბის ოფიციალურ და გადასინჯულ ზღვრებს ქვემოთ მყოფთათვის. მაჩვენებლები და ჭრილები შერჩეულია ინფორმაციის მომხმარებლებთან მრავალმხრივი კონსულტაციების შედეგად. მონაცემების წარმოდგენის ფორმატი შეცვლილია: კვარტალური (I და II კვარტლების) მონაცემები მხოლოდ 2002 წლისათვისაა მოყვანილი, ხოლო წინა ოთხი წლისათვის მოყვანილია წლიური მონაცემები. ვინაიდან კალორიების მოხმარების შემსწავლელი 2000-2001 წლებში მიმდინარე გამოკვლევა 2002 წლიდან შეწყვეტილია, ხოლო მისი შედეგები წინა გამოშვებაშია მოყვანილი, წინამდებარე გამოშვებაში ისინი აღარ გავიმეორეთ.

ბიულეტენის მე-3 პარაგრაფის მომზადებაში აქტიური მონაწილობა მიიღეს საქართველოს სოფლის მეურნეობისა და სურსათის სამინისტროს სასოფლო-სამეურნეო წარმოების მომსახურების სამმართველოს უფროსმა ბ-ნმა ედნარ მიქანაძემ და ჰიდრომეტეოროლოგიის სახელმწიფო დეპარტამენტის გვალვის მონიტორინგის ცენტრის უფროსმა ბ-ნმა გიზო გოგიჩაიშვილმა.

სამუშაო ვგუფი იმედოვნებს, რომ მკითხველი აქტიურად გამოეხმაურება გამოშვებას. კომენტარები შეგიძლიათ მიაწოდოთ სუო-ს კოორდინატორს ქ-ნ ელენე ჩიქოვანს მისამართზე:

სასურსათო უსაფრთხოების ობსერვატორია

საქართველოს სტატისტიკის სახელმწიფო დეპარტამენტი

კ. გამსახურდიას გამზირი 4, თბილისი 380015, საქართველო.

ტელ: (995 32) 33 10 11, (995 32) 33 59 83; ფაქსი (995 32) 33 10 11, (995 32) 33

22 97

ელ-ფოსტა: fso@gol.ge, Elene.CH@global-erty.net

ბიულეტენის წინამდებარე გამოშვება, ისევე როგორც წინა გამოშვებები, ხელმისაწვდომია ინტერნეტში მისამართზე

<http://www.assistancegeorgia.org.ge/sds/foodsec/>.

ვიმედოვნებთ, რომ სასურსათო უსაფრთხოების ობსერვატორიის ძალისხმევა ხელს შეუწყობს საქართველოს მოსახლეობის სასურსათო უზრუნველყოფის მდგომარეობის შემდგომ გაუმჯობესებას.

სასურსათო უსაფრთხოების

ობსერვატორიის კოორდინატორი.

პირობითი აღნიშვნები

არ	ავტონომიური რესპუბლიკა
კმ (ან კ)	კვარტალი
მსპ	მსოფლიო სასურსათო პროგრამა
მშპ	მთლიანი შიდა პროდუქტი
სსდ	საქართველოს სტატისტიკის სახელმწიფო დეპარტამენტი
სუო	სასურსათო უსაფრთხოების ობსერვატორია
სფი	სამომხმარებლო ფასების ინდექსი
შსო	შრომის საერთაშორისო ორგანიზაცია
წლ	წლიური
FAO	გაეროს სურსათისა და სოფლის მეურნეობის ორგანიზაცია

ცნებები და განმარტებები

ადმოსავლეთი: ადმოსავლეთ საქართველოს მხარეებია: კახეთი, ქვემო ქართლი, სამცხე-ჯავახეთი, მცხეთა-მთიანეთი, შიდა ქართლი, თბილისი. არსებული პოლიტიკური ვითარების გამო შიდა ქართლისა და ადმოსავლეთ საქართველოს აგრეგირებული მონაცემები არ შეიცავს ინფორმაციას ჯავის რაიონიდან, აგრეთვე ყოფილი ცხინვალისა და ზნაურის რაიონებიდან. **დანართის დ2-დ10 ცხრილებში მონაცემების საიმედოობის გაზრდის მიზნით მცხეთა-მთიანეთის მხარე შიდა ქართლის მხარესთან იქნა გაერთიანებული.**

გაფართოებული შინამეურნეობა: რთული ოჯახი, რომელიც, გარდა ოჯახის უფროსის, მისი მეუღლისა და შვილებისა, შედგება სხვა პირებისაგანაც (სხვა წევრები, ნათესავები ან სხვა).

დასავლეთი: დასავლეთ საქართველოს მხარეებია: აჭარის არ, აფხაზეთის არ, გურია, სამეგრელო და ზემო სვანეთი, იმერეთი, რაჭა-ლეჩხუმი და ქვემო სვანეთი. არსებული პოლიტიკური ვითარების გამო აფხაზეთის მონაცემები არ არის ხელმისაწვდომი და ამდენად არ არის ჩართული დასავლეთ საქართველოს აგრეგირებულ მონაცემებში. ტექსტის შემოკლების მიზნით ზოგიერთ ცხრილში რაჭა-ლეჩხუმი და ქვემო სვანეთი მოხსენიებულია, როგორც რაჭა-ლეჩხუმი. **დანართის დ2-დ10 ცხრილებში მონაცემების საიმედოობის გაზრდის მიზნით რაჭა-ლეჩხუმისა და ქვემო სვანეთის მხარე იმერეთის მხარესთან იქნა გაერთიანებული.**

დაქირავებით მომუშავე: პირი, რომელიც საანგარიშო პერიოდის განმავლობაში ასრულებდა განსაზღვრულ სამუშაოს ხელფასის ან სხვა სახის ანაზღაურების (ფულით ან ნატურით) მიღების მიზნით. ამავე კატეგორიას მიეკუთვნება პირი, რომელსაც აქვს სამუშაო ადგილი, მაგრამ დროებით არ მუშაობს შევსებულების, ავადმყოფობის, სამუშაოდან დროებით დათხოვნის ან მსგავსი მიზეზების გამო.

ექვივალენტური მოზრდილი: თითოეულ შინამეურნეობას შეესაბამება ექვივალენტურ მოზრდილთა გარკვეული რაოდენობა კალორიების შკალის გამოყენებით, რომელშიც გათვალისწინებულია შინამეურნეობის თითოეული წევრის ასაკი, სქესი და ფიზიკური აქტივობა.

თვითდასაქმებული – საანგარიშო პერიოდში საკუთარ საწარმოში ან საკუთარ მეურნეობაში მოგების ან ოჯახური შემოსავლის (ფულით ან ნატურით) მიღების მიზნით მომუშავე პირი. ამავე კატეგორიას მიეკუთვნებიან საკუთარ შინამეურნეობაში უსასყიდლოდ მომუშავე (მინდასაქმებული დიასახლისების გარდა) და ახლობლისთვის უსასყიდლოდ დამხმარე პირებიც.

კალორიების მოხმარება (ერთ ექვივალენტურ მოზრდილზე): მაჩვენებელი იანგარიშება შინამეურნეობების მიერ მოხმარებული სურსათის კალორიებში გადაყვანის მეშვეობით. თითოეული შინამეურნეობის მიერ მოხმარებული კალორიების რაოდენობა იყოფა შინამეურნეობაში ექვივალენტურ მოზრდილთა რაოდენობაზე. შერჩეულ ზღვრებზე ნაკლები კალორიების მოხმარების მქონე მოსახლეობის წილი წარმოდგენილია შინამეურნეობებში წევრების რაოდენობის მიხედვით (და არა შინამეურნეობათა ან ექვივალენტურ მოზრდილთა რაოდენობის მიხედვით), რათა სრულად იყოს წარმოდგენილი დიდ, მრავალშვილიან შინამეურნეობებში მცხოვრები მოსახლეობა.

კვინტილური ჯგუფები: რაიმი ნიშნის (შემოსავლების, ხარჯების, და ა. შ.) მიხედვით დალაგებული ერთობლიობის დაყოფა 20 პროცენტთან მონაკვეთებად. წინამდებარე ბიულეტენში შინამეურნეობების დალაგება ხდება მათი საშუალო ხარჯების ზრდის მიხედვით. პირველი კვინტილური ჯგუფი უღარიბესია, მეხუთე კვინტილური ჯგუფი კი უმდიდრესი.

მთა/ბარი: მთა მოიცავს კავკასიონის მთავარი ქედის სამხრეთ კალთებს, აგრეთვე სამხრეთ საქართველოს მთიან ზონებს. ბარი მოიცავს კოლხეთის დაბლობს, შიდა ქართლის ვაკეს, ქვემო ქართლისა და იორ-ალაზნის ველებს. მთაში ცხოვრობს საქართველოს მოსახლეობის 15%, ხოლო ბარში – 85%.

მედიანური ხარჯები: ხარჯების სიდიდე, რომლის მიხედვითაც მოსახლეობის დაყოფა ხდება ორ ტოლ ნაწილად. მოსახლეობის ერთი ნახევარი ხარჯავს აღნიშნულ სიდიდეზე ნაკლებს, მეორე ნახევარი კი მეტს.

მენსონერი – 60 წელზე უფროსი ასაკის ქალი ან 65 წელზე უფროსი ასაკის მამაკაცი, რომელსაც დანიშნული აქვს პენსია.

სამომხმარებლო ხარჯები: აღიარებულია, როგორც შინამეურნეობათა ცხოვრების დონის უკეთესი ინდიკატორი ვიდრე შემოსავლები (რომელთა შესახებ ინფორმაცია ხშირად უკიდურესად არასაიმედოა) ან მთლიანი ხარჯები (რომლებიც მოიცავს საინვესტიციო ხარჯებსაც), ვინაიდან ამ უკანასკნელთა მიხედვით უფრო რთულია შინამეურნეობის ცხოვრების დონის შეფასება. სამომხმარებლო ხარჯები მოიცავენ ყველა იმ ხარჯებს, რომლებიც საბოლოო მოხმარებისთვის არიან განკუთვნილნი და გამოირიცხავენ საინვესტიციო ხარჯებს (მაგალითად, ხარჯებს საშუალო იარაღის ან ისეთი რესურსების შეძენაზე, როგორიცაა სასუქი, თესლი, სარწყავი წყალი სასოფლო-სამეურნეო წარმოებაში). სამომხმარებლო ხარჯები, გარდა ფულადი ხარჯებისა, მოიცავს შინამეურნეობის მიერ წარმოებული პროდუქტების თვითმოხმარებასა და მოხმარებას მარაგებიდან.

სიღარიბის გადასინჯული ზღვარი: 2000 წლის ოქტომბრიდან საქართველოს სტატისტიკის სახელმწიფო დეპარტამენტი სიღარიბის ორ ზღვარს შეიმუშავებს: ოფიციალურს და გადასინჯულს. სიღარიბის ოფიციალური ზღვარი დაფუძნებულია მოსახლეობის საშუალო ფენების მიერ სურსათის მოხმარების 1991-1992 წლებში არსებულ სტრუქტურაზე და ერთ ექვივალენტურ მოზრდილზე დღეში 2500 კილოკალორიის მოხმარების მინიმალურ დონეზე. სიღარიბის გადასინჯული ზღვარი დაფუძნებულია მოსახლეობის საშუალო ფენების მიერ სურსათის მოხმარების 1998-1999 წლებში არსებულ სტრუქტურაზე (რომელიც მნიშვნელოვნად განსხვავდება 1991-1992 წლების მდგომარეობისაგან) და ერთ ექვივალენტურ მოზრდილზე დღეში 2200 კილოკალორიის მოხმარების მინიმალურ დონეზე. სიღარიბის გადასინჯული ზღვრის გაანგარიშებისას სასურსათო და არასასურსათო ხარჯების შეფარდება 65:35-ს შეადგენს. სიღარიბის გადასინჯული ზღვარი ოფიციალურად ჯერ არ არის დამტკიცებული.

სიღარიბის ოფიციალური ზღვარი – ზღვარი, რომელზე დაბალი შემოსავლის ან, როგორც ეს საქართველოს შემთხვევაშია, სამომხმარებლო ხარჯების მქონე შინამეურნეობა ან პირი ითვლება ღარიბად. იგი ემყარება ოფიციალური მინიმალური სასურსათო კალათის ღირებულებას (რომლის განახლებაც ხდება პერიოდულად მიმდინარე ფასების მიხედვით). სამომხმარებლო კალათის ღირებულების გასაანგარიშებლად სასურსათო კალათის ღირებულებას ემატება არასასურსათო ხარჯების წილი, რომელიც აიღება ფაქტობრივი მოხმარების მიხედვით. ამჟამად სასურსათო და არასასურსათო ხარჯების შეფარდება 70:30-ს შეადგენს.

სოფელი: დასახლებული ადგილი, რომელშიც მოსახლეობის უმრავლესობა სასოფლო-სამეურნეო საქმიანობით არის დაკავებული. სოფლად ცხოვრობს საქართველოს მოსახლეობის დაახლოებით 48%.

უზუშეგარი – 16 ან მეტი წლის პირი, რომელიც არ მუშაობდა (ერთი საათითაც კი) გამოკითხვის მომენტის წინა შვიდი დღის განმავლობაში, მზად იყო მუშაობისთვის და ეძებდა საშუალოს ბოლო ოთხი კვირის განმავლობაში. ასეთია უზუშეგარის განმარტება შსო-ს მკაცრი კრიტერიუმის მიხედვით. შსო-ს შერბილებული კრიტერიუმის მიხედვით უზუშეგარად ჩაითვლება ის პირიც, რომელიც არ მუშაობდა ერთი საათითაც კი გამოკითხვის წინა შვიდი დღის განმავლობაში, მზად იყო მუშაობისათვის მაგრამ აღარ ეძებდა საშუალოს, რადგან არ ჰქონდა მისი პოვნის იმედი.

ქალაქი: დასახლებული ადგილი, რომელშიც მოსახლეობის უმრავლესობა არა სასოფლო-სამეურნეო საქმიანობით არის დაკავებული. დიდ ქალაქებში გაერთიანებულია ქალაქები 50 000-ზე მეტი მოსახლეობით, დანარჩენები კი მცირე ქალაქებში. დიდ ქალაქებში ცხოვრობს საქართველოს მოსახლეობის 40%, მცირეებში – 12%.

ჯინის ინდექსი: 0-სა და 1-ს შორის მოთავსებული რიცხვი, რომელიც ახასიათებს რაიმე მაჩვენებლის (შემოსავლის, ხარჯების და ა.შ.) განაწილების უთანაბრობას. რაც მეტია განაწილების ჯინის ინდექსი, მით მეტია განაწილების უთანაბრობა. 0-ის ტოლი ჯინის ინდექსი შეესაბამება აბსოლუტურად თანაბარ განაწილებას, როდესაც ყველა ობიექტი მაჩვენებლის ერთიდაიგივე მნიშვნელობით ხასიათდება. 1-ის ტოლი ჯინის ინდექსი შეესაბამება აბსოლუტურად არათანაბარ განაწილებას, როდესაც მაჩვენებლის ჯამური მნიშვნელობა მხოლოდ ერთ ობიექტშია თავმოყრილი.

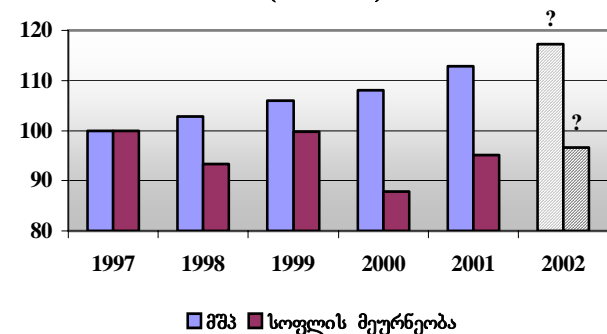
მთავარი ამ გამოშვებაში:

- სოციალურ-ეკონომიკური მდგომარეობა: მშპ-ს მცირე ზრდა კვლავ გრძელდება; მიუხედავად სოფლის მეურნეობაში შექმნილი დამატებული ღირებულების გარკვეული ზრდისა 2001–2002 წლებში, 2002 წლის I და II კვარტალებში ეკონომიკური საქმიანობის ამ სფეროში შექმნილმა მთლიანმა დამატებულმა ღირებულებამ რეალური სიდიდით ჯერ კიდევ ვერ მიაღწია 1996 წლის შემდგომი პერიოდისათვის საუკეთესო 1997 წლის დონეს.
- სურსათის ფასები: სასურსათო ფასების ინდექსი 2002 წლის II კვარტალში წინა წლის იმავე პერიოდთან შედარებით 8.6%-ით გაიზარდა. ძირითადად ადგილობრივი წარმოების პროდუქტებზე სოფლად უფრო დაბალი ფასებია, ხოლო ძირითადად იმპორტირებულ პროდუქტებზე – ქალაქად.
- სურსათის მიწოდება: წინასწარი მონაცემებით ხორბლის მოსავალი 200 000 ტონის ფარგლებშია; შემოდგომის ხელშემწყობი ამინდის შედეგად სიმინდისა და კარტოფილის მოსავალი უკეთესი აღმოჩნდა, ვიდრე ბიულეტენის წინა გამოშვებაში იყო პროგნოზირებული – წინასწარი მონაცემებით ისინი დაახლოებით საშუალოს ფარგლებშია.
- სურსათის მისაწვდომობა: ერთ დასაქმებულზე მოსული წევრებისა და ბავშვების რაოდენობა ოჯახის სიღარიბისა და სასურსათო უსაფრთხოების განმსაზღვრელ მნიშვნელოვან ფაქტორებს წარმოადგენს – ამ მაჩვენებლების ზრდის კვალობაზე იზრდება ოჯახის საერთო სიღარიბე და მცირდება სასურსათო უსაფრთხოება, ამასთან პირველი მეტად, ვიდრე მეორე.
- სტატისტიკური ინფორმაციის უმეტესობა გამოშვების ბოლოს, სტატისტიკურ დამატებაშია გადატანილი (სულ 12 ცხრილი).

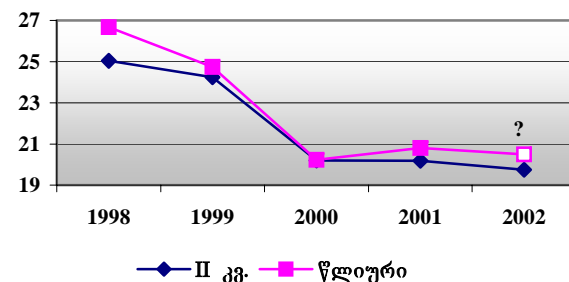
§1: ქვეყნის სოციალურ-ეკონომიკური მდგომარეობა
ცხრილი 1.1. ზოგიერთი მაკროეკონომიკური მაჩვენებელი

	1998	1999	2000	2001	2002
	II კვ წლ	II კვ წლ	II კვ წლ	II კვ წლ	I კვ II კვ
ა. მშპ (წყარო: სსდ, ეროვნული ანგარიშებისა და მაკროეკონომიკური ანალიზის სამმართველო)					
სულ: (მლნ ლარი), მიმდინარე ფასებში	1,252 5,041	1,412 5,666	1,402 6,016	1,646 6,617	1,662 1,789
ბათ შორის: სოფლის მეურნეობა, მეტყევეობა და თევზჭერა	313 1,345	342 1,402	283 1,217	332 1,377	361 353
სულ: (მლნ ლარი), მუდმივ ფასებში (1996)	1,115 4,375	1,155 4,505	1,093 4,592	1,204 4,797	1,165 1,226
ბათ შორის: სოფლის მეურნეობა, მეტყევეობა და თევზჭერა	318 1,240	350 1,325	297 1,166	324 1,262	323 325
ზრდა(ინდექსი, წინა წელი, ან შესაბამისი კვარტალი = 100)					
მშპ	115 103	118 103	104 102	111 104	107 106
სოფლის მეურნეობა, მეტყევეობა და თევზჭერა	107 93	111 107	107 88	101 108	100 101
მშპ ერთ სულ მოსახლეზე (ლარი), მიმდინარე ფასებში	272 1,095	306 1,229	304 1,302	359 1,444	365 393
მშპ ერთ სულ მოსახლეზე (ლარი), მუდმივ ფასებში (1996)	242 950	251 977	236 994	264 1,051	256 269
გაცვლითი კურსი (ლარი/აშშ დოლარი)	1.34 1.39	2.04 2.02	1.98 1.98	2.06 2.07	2.20 2.22
ბ. დასაქმება (წყარო: სსდ, შრომის სტატისტიკის სამმართველო და შინამეურნეობათა კვლევა)					
უმუშევრობის დონე (შსო-ს შერბილებული კრიტერიუმით)	15.8 14.3	14.7 15.7	14.7 15.9	16.0 15.8	16.3 15.8
საშუალო ხელფასი (ლარი თვეში)	60 55	59 69	81 77	83 84	80 95
მინიმალური ხელფასი (ლარი თვეში)	17 17	19 20	20 20	20 20	20 20
მინიმალური პენსია (ლარი თვეში)	14 14	14 14	14 14	14 14	14 14
გ. ფასები (წყარო: სსდ, ფასების სტატისტიკის სამმართველო)					
სფი (1998 წელი = 100)	100 100	121 119	122 124	130 130	136 139
სურსათის ფასების ინდექსი (სურსათი, სასმელები და თამბაქო, 1998 წელი = 100)	101 100	123 119	117 120	129 128	137 140

დიაგრამა 1.1. მთლიანი შიდა პროდუქტისა და სოფლის მეურნეობის ზრდის ინდექსები (1997=100)



დიაგრამა 2.2. სოფლის მეურნეობის, თევზჭერისა და მეტყევეობის წილი მშპ-ში (მიმდინარე ფასებში)

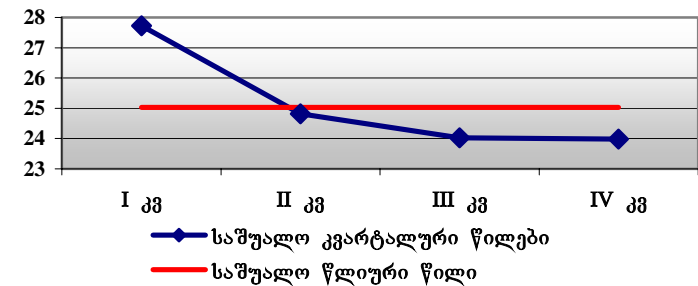


არსებული ტენდენციების გათვალისწინებით 2002 წელს 2001 წელთან შედარებით მთლიანი შიდა პროდუქტის ზრდა 4.0 პროცენტითაა მოსალოდნელი, ხოლო სოფლის მეურნეობაში შექმნილი დამატებული ღირებულებისა – 1.6 პროცენტით (იხ. 1.1 დიაგრამა). მიუხედავად 2001–2002 წლებში საქმიანობის ამ უმსხვილეს სფეროში შესამჩნევი ზრდისა, 2002 წლის I და II კვარტალებში შექმნილმა მთლიანმა დამატებულმა ღირებულებამ რეალური სიდიდით ჯერ კიდევ ვერ მიაღწია 1996 წლის შემდგომი პერიოდისათვის საუკეთესო 1997 წლის დონეს.

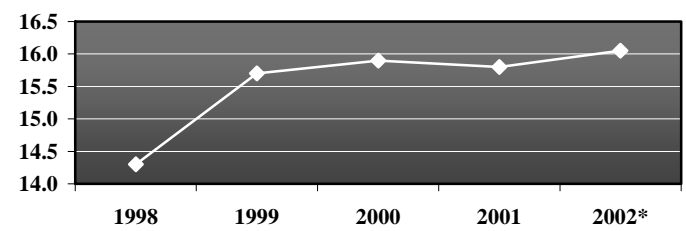
მთლიანი შიდა პროდუქტის მოცულობაში სოფლის მეურნეობის წილი კლებულობს, თუმცა მაინც საკმარისად მაღალია. 2002 წლის მეორე კვარტალში მან 19.8 პროცენტი შეადგინა. ზემოხსენებული წილის მეორე კვარტალის მაჩვენებლები საკმარისად ახლოსაა წლიურ მაჩვენებლებთან (იხ. 1.2 დიაგრამა). ამას 1.3 დიაგრამაც ადასტურებს. იგი გვიჩვენებს, რომ საშუალოდ სოფლის მეურნეობის წილი მშპ-ში I კვარტალში აღემატება შესაბამის წლიურ მაჩვენებელს, III და IV კვარტალებში ჩამოუვარდება მას, ხოლო II კვარტალისათვის თითქმის ემთხვევა. ეს ზამთრის და ადრეული გაზაფხულის პერიოდში მრეწველობის შედარებით დაბალი აქტივობით შეიძლება აიხსნას, რაც, სხვა მიზეზებთან ერთად, ამ პერიოდში ელექტროენერგიის დეფიციტთან და მშენებლობის შემცირებულ ინტენსივობასთან არის დაკავშირებული.

1.4 დიაგრამა გვიჩვენებს უკანასკნელ წლებში უმუშევრობის დინამიკას. 1998 და 1999 წლებს შორის გაკეთებული მკვეთრი ნახტომის შემდეგ უმუშევრობის დონე შედარებით სტაბილური გახდა, თუმცა მცირე ზრდის ტენდენცია მაინც შეინიშნება.

დიაგრამა 1.3. მშპ-ში სოფლის მეურნეობის საშუალო (1997-2001 წლებში) წილი კვარტალების მიხედვით (%)



დიაგრამა 1.4. უმუშევრობის დონე (%), შსო-ს შერბილებული კრიტერიუმით)



*) პირველი ორი კვარტალის საშუალო

§2. სურსათის ფასები

ცხრილი 2.1 სურსათის საშუალო ფასები

საქართველოში (ლარი/კგX100)

(წყარო: სსდ, ფასების სტატისტიკის სამმართველო)

პროდუქტი	1998	1999	2000	2001	2002
	II კვ წლ	II კვ წლ	II კვ წლ	II კვ წლ	II კვ წლ
პური	59 66	64 65	70 70	70 70	70
კარტოფილი	54 48	67 65	42 42	53 47	76
ლობიო	123 121	237 200	148 154	181 183	189
სიმინდის ფქვილი	57 56	59 62	66 69	75 77	84
საქონლის ხორცი	356 340	409 389	382 370	407 390	439
ღორის ხორცი	377 364	397 387	362 364	426 413	470
ყველი	310 312	288 327	282 339	285 325	289
რძე	96 95	93 95	93 103	97 98	102
კვერცხი (10ც)	116 121	138 144	133 127	138 143	144
კომბოსტო	53 44	66 45	33 36	70 43	45
ხახვი	65 54	58 54	49 46	58 48	59
შაქარი	80 79	89 88	75 82	91 95	98

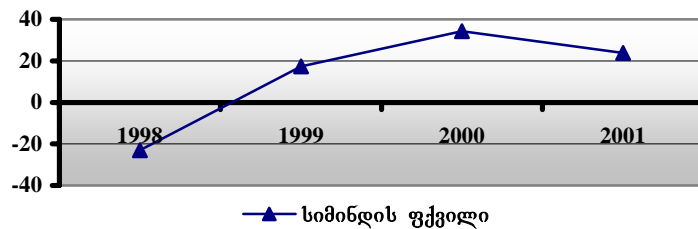
2.1 ცხრილი წარმოგვიდგენს ფასების სტატისტიკის სამმართველოს მონაცემებს ძირითადი საკვები პროდუქტების ფასების შესახებ საქართველოში. როგორც ამ მონაცემებიდან ჩანს, 2002 წლის II კვარტალში წინა წლის შესაბამის პერიოდთან შედარებით პროდუქტთა უმრავლესობაზე ფასები გაიზარდა: კარტოფილზე 43%-ით, სიმინდის ფქვილზე 12%-ით, საქონლის ხორცზე 8%-ით, ღორის ხორცზე 10%-ით, შაქარზე 8%-ით, რძეზე 5%-ით, ლობიოსა და კვერცხზე 4%-ით. პურზე და ყველზე ფასები პრაქტიკულად არ შეცვლილა. სურსათის ფასების ინდექსი 8.6 პროცენტით გაიზარდა. დაწვრილებითი ინფორმაცია სურსათის ფასების შესახებ საქართველოს ზუთ ქალაქში – თბილისში, ქუთაისში, ბათუმში, გორსა და თელავში დანართის დ1 ცხრილშია მოყვანილი.

ფასების სტატისტიკის ფარგლებში სოფლად ფასებზე დაკვირვება არ ხდება. სოფლად სურსათის ფასების შესახებ გარკვეული წარმოდგენის შექმნა შინამეურნეობათა კვლევის მონაცემებიდანაა შესაძლებელი. 2.2 ცხრილში მოყვანილია შინამეურნეობათა კვლევიდან მიღებული სოფლად ძირითადი სასურსათო პროდუქტების საშუალო ფასები, ხოლო 2.1-2.3 დიაგრამები გვიჩვენებს, თუ რამდენად განსხვავდება სოფლის ფასები ქალაქის ფასებისაგან ამ უკანასკნელთა მიმართ პროცენტულ გამოხატულებაში, ამასთან ქალაქის ფასებიც შინამეურნეობათა კვლევიდანაა აღებული (ისინი, ბუნებრივია, გარკვეულად განსხვავდება ფასების სტატისტიკის სამმართველოს მონაცემებისაგან). როგორც ვხედავთ, თითქმის ყველა ძირითად პროდუქტზე, პურისა და შაქრის გარდა, ქალაქად ფასები უფრო მაღალია, ვიდრე სოფლად. ეს ბუნებრივიცაა, ვინაიდან ყველა ეს

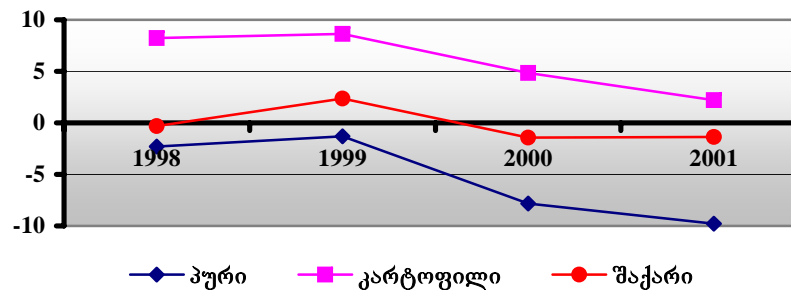
პროდუქტი ძირითადად ადგილობრივად, სოფლად იწარმოება (თვითუზრუნველყოფის საშუალო კოეფიციენტებია: კარტოფილით – 108%, სიმინდით – 100%, საქონლის ხორცით – 81%, ღორის ხორცით – 88%, რძით – 63%). რაც შეეხება პურსა და შაქარს, მათზე მოთხოვნილება ძირითადად იმპორტის ხარჯზე კმაყოფილდება: ხორბლით თვითუზრუნველყოფის საშუალო კოეფიციენტი 18%-ია, ხოლო შაქრით – 19%. სოფლად იმპორტირებული პროდუქტების სიძვირე იქ ქალაქთან შედარებით სავაჭრო ინფრასტრუქტურის ნაკლებად განვითარებულობაზე მიუთითებს.

ცხრილი 2.2. სურსათის ფასები სოფლად (ლარი/კგX100) (წყარო: სსდ, შინამეურნეობათა კვლევა)				
პროდუქტი	1998	1999	2000	2001
პური	68	74	81	83
კარტოფილი	41	46	39	44
ლობიო	97	154	143	151
სიმინდის ფქვილი	76	57	45	52
საქონლის ხორცი	280	310	312	328
ღორის ხორცი	311	328	321	377
ყველი	270	261	275	282
რძე	79	77	77	78
კვერცხი (10ც)	126	145	143	151
კომბოსტო	39	34	32	33
ხახვი	52	55	44	46
შაქარი	76	82	84	96

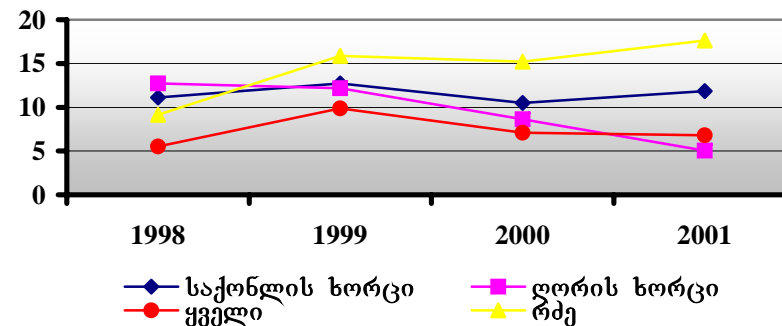
დიაგრამა 2.2. სიმინდის ფქვილზე ქალაქისა და სოფლის ფასებს შორის სხვაობა, გამოსახული ქალაქის ფასების პროცენტებში
(წყარო: სსდ, შინამეურნეობათა კვლევა)



დიაგრამა 2.1. პური, კარტოფილსა და შაქარზე ქალაქისა და სოფლის ფასებს შორის სხვაობა, გამოსახული ქალაქის ფასების პროცენტებში
(წყარო: სსდ, შინამეურნეობათა კვლევა)



დიაგრამა 2.3. მეცხოველეობის პროდუქტებზე ქალაქისა და სოფლის ფასებს შორის სხვაობა, ქალაქის ფასების მიმართ პროცენტულ გამოხატულებაში
(წყარო: სსდ, შინამეურნეობათა კვლევა)



§3. სურსათის მიწოდება

3.1. სასოფლო სამეურნეო კულტურების მოსავალი

შემოდგომა საქართველოში ძირითადად თბილი და მოსავლის აღებისათვის დამაკმაყოფილებელი იყო. ნალექები მთლიანობაში ნორმის ფარგლებში მოვიდა, თუმცა ისინი დროში არათანაბრად იყო განაწილებული.

აღმოსავლეთ საქართველოში (ძირითადი სასოფლო-სამეურნეო კულტურებია: საშემოდგომო ხორბალი, მზესუმზირა, კარტოფილი, ხილი და ყურძენი) სექტემბერში ძირითადად ზომიერად ცხელი და მშრალი ამინდი იდგა. გამონაკლისს 17-20 სექტემბრის პერიოდი შეადგენდა, როდესაც უმეტეს რაიონებში ნალექების დიდი რაოდენობა (60-80 მმ) მოვიდა და ტემპერატურამაც მკვეთრად დაიწია. სასოფლო-სამეურნეო კულტურათა ზრდა-განვითარებისათვის როგორც სითბო, ისე ტენი საკმაო იყო, მაგრამ სავეგეტაციო პერიოდში ტემპერატურის მკვეთრი ცვალებადობის შედეგად სითბომოყვარულ მცენარეთა განვითარების ფაზების საშუალო მრავალწლიურ ვადებს 10-15 დღით იყო ჩამორჩენილი. მიუხედავად ამისა, ბარში მოსავლის დიდი ნაწილი აღებულ იქნა. თბილი ამინდები ოქტომბერში და ნოემბერშიც შენარჩუნდა, თუმცა ოქტომბერში ხშირი წვიმების შედეგად ნიადაგის დამუშავება და საშემოდგომო მარცვლეული კულტურების თესვა შეფერხებით მიმდინარეობდა. სამაგიეროდ ნოემბერში კარგი პირობები იყო თავთავიანების აღმოცენებისა და განვითარებისათვის.

ცხრილი 3.1. ძირითადი სასოფლო-სამეურნეო კულტურების მოსავალი 2002 წელს, წინასწარი მონაცემები

(წყარო: სსდ-ს სოფლის მეურნეობისა და ეკოლოგიის სტატისტიკის სამმართველო და სოფლის მეურნეობისა და სურსათის სამინისტრო)

	აღებული ფართობი (000 ჰა)	საშუალო მოსავლიანობა, ტ/ჰა	მოსავალი (000 ტონა)
თავთავიანი კულტურები	163	1.66	270
მათ შორის: ხორბალი	117	1.71	200
სიმინდი	190	2.11	400
კარტოფილი	30	13.83	415
მზესუმზირა	35	0.57	20

შემოდგომის ხელშემწყობი ამინდის შედეგად მოსალოდნელზე მეტი, მრავალწლიური საშუალოს ფარგლებში აღმოჩნდა.

დასავლეთ საქართველოში (ძირითადი სასოფლო-სამეურნეო კულტურებია: სიმინდი, თხილი, ციტრუსები, ბოსტნეული და კარტოფილი) სექტემბრის პირველ და მეორე დეკადაში ძირითადად ცხელი და ნალექიანი ამინდი იდგა. განსაკუთრებით ბევრი ნალექი მოვიდა მეორე დეკადის ბოლოს, რამაც კვლავ გაართულა პირობები სასოფლო-სამეურნეო კულტურების ზრდა-განვითარებისათვის. მესამე დეკადის აგრომეტეოროლოგიურმა პირობებმა წინა პერიოდებში დაუზიანებელი ერთწლიანი კულტურების მდგომარეობა გააუმჯობესა. ასევე ხელშემწყობი იყო ოქტომბრის და ნოემბრის აგრომეტეოროლოგიური პირობები. ნალექები ძირითადად 11-13 ნოემბერს მოვიდა და მათმა რაოდენობამ 25-35 მმ შეადგინა.

სასოფლო-სამეურნეო კულტურების მოსავლის აღება დასასრულს უახლოვდება. **3.1 ცხრილი** გვიჩვენებს 2002 წლის წინასწარ მონაცემებს, რომლებიც წლის ბოლოსთვის დაზუსტდება. **თავთავიანი კულტურების, ხორბლის და მზესუმზირის** მოსავალი ჩვენს მიერ წინა გამოშვებაში გაკეთებული პროგნოზების ფარგლებშია, ხოლო **სიმინდისა და კარტოფილის** მოსავალი

3.2. მეცხოველეობის პროდუქცია

დეტალური მონაცემები პირუტყვის სულადობისა და მეცხოველეობის პროდუქციის შესახებ **დანართის დ11 და დ12 ცხრილებშია** მოყვანილი. ქვემოთმოყვანილი **3.2 ცხრილი** კომპაქტური სახით გვიჩვენებს ზორცის, რძისა და კვერცხის წარმოების დინამიკას და პროგნოზებს 2002 წლისათვის, ხოლო 3.1.-3.3. დიაგრამები თვალნათლივ წარმოაჩენს მათ.

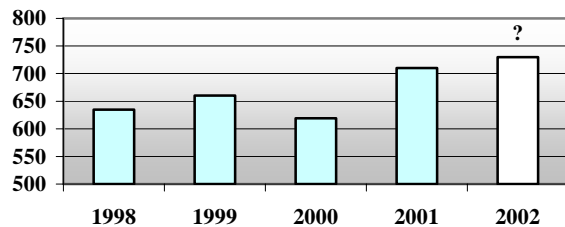
ცხრილი 3.2. მეცხოველეობის ძირითადი პროდუქტების წარმოება და პროგნოზი

(წყარო სსდ, სოფლის მეურნეობისა და ეკოლოგიის სტატისტიკის სამმართველო)

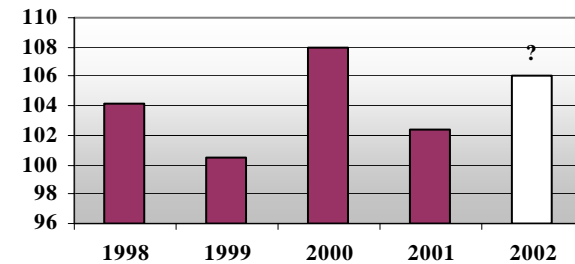
	1998	1999	2000	2001	2002*
ზორცი (000 ტონა)	104.1	100.5	107.9	102.4	106
რძე (000 ტონა)	634.7	660.3	618.9	710.0	730
კვერცხი (000 000 ცალი)	380.4	390.1	361.4	395.4	415

*) პროგნოზი

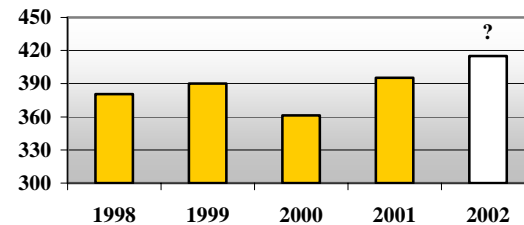
დიაგრამა 3.2. რძის წარმოება და პროგნოზი
(1998-2002, ათასი ტონა)



დიაგრამა 3.1. ზორცის წარმოება და პროგნოზი
(1998-2002, ათასი ტონა)



დიაგრამა 3.3. კვერცხის წარმოება და პროგნოზი
(1998-2002, მილიონი ცალი)



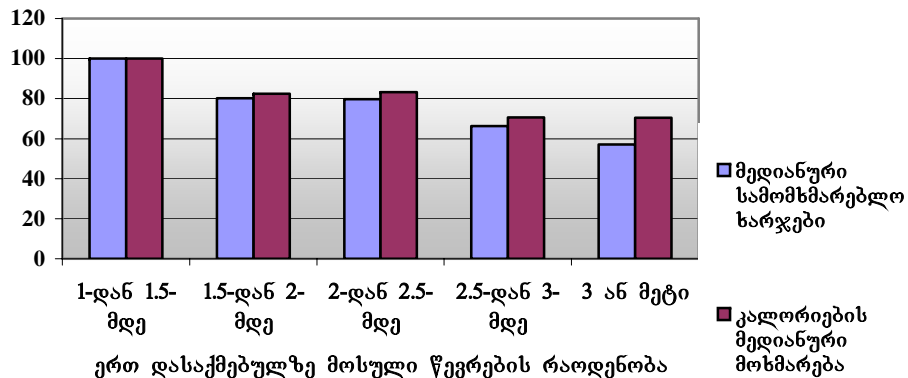
§4. სურსათის მისაწვდომობა

მოსახლეობისათვის სურსათის მისაწვდომობა როგორც ხარჯების, ისე კალორიების მოხმარების მაჩვენებლების მიხედვით შეიძლება შეფასდეს. ხარჯების მაჩვენებლები (მედიანური სამომხმარებლო ხარჯები, სიღარიბის ამა თუ იმ ზღვარს ქვემოთ მყოფთა პროცენტული წილი და განაწილება, სასურსათო ხარჯების საშუალო წილი სამომხმარებლო ხარჯებში, შინმოწეული სურსათის წილი სრულ სასურსათო ხარჯებში, სამომხმარებლო და სასურსათო ხარჯების განაწილებების ჯინის ინდექსები) **დანართის დ2-დ9 ცხრილებშია** მოყვანილი. რაც შეეხება კალორიების მოხმარების მაჩვენებლებს, “სიღარიბის მონიტორინგის” გამოკვლევის შეწყვეტასთან დაკავშირებით (იხ. წინა, მე-7 გამოშვების **სპეციალური საკითხი**) 2002 წლისათვის ისინი აღარ მოგვეპოვება, ხოლო 2000 და 2001 წლების მაჩვენებლები წინა გამოშვების დანართშია მოყვანილი.

ცხრილი 4.1. მედიანური სამომხმარებლო ხარჯებისა და კალორიების მოხმარების აბსოლუტური და ფარდობითი მაჩვენებლები მოსახლეობის ზოგიერთი დაუცველი ჯგუფისათვის (2001 წელს)				
	მედიანური სამომხმარებლო ხარჯები		კალორიების მედიანური მოხმარება	
	ლარი თვეში ერთ სულზე	ფარდობითი მაჩვენებელი	კკალ დღეში ერთ სულზე	ფარდობითი მაჩვენებელი
ქალაქად ერთ დასაქმებულზე მოსული ოჯახის წევრთა რაოდენობა				
1-დან 1.5-მდე	69	100	2450	100
1.5-დან 2-მდე	56	80	2020	82
2-დან 2.5-მდე	55	80	2040	83
2.5-დან 3-მდე	46	66	1730	71
3 და მეტი	40	57	1720	70
ოჯახში ბავშვთა რაოდენობა				
უბავშვო ოჯახები	58	100	2450	100
ერთბავშვიანი ოჯახები	46	79	1920	78
ორბავშვიანი ოჯახები	40	69	1820	74
სამ ან მეტბავშვიანი ოჯახები	33	57	1650	67
კონტინუური ჯგუფები				
V კვინტილი	116	100	2740	100
IV კვინტილი	68	59	2310	84
III კვინტილი	48	41	2140	78
II კვინტილი	34	29	1890	69
I კვინტილი	21	18	1660	61

ბიულეტენის წინა გამოშვებაში (იხ. §4, ცხრილი 4.1) აღნიშნული იყო, რომ ოჯახში ბავშვთა რაოდენობა და ერთ დასაქმებულზე მოსული ოჯახის წევრთა რაოდენობა როგორც სიღარიბის, ისე სურსათით არასაკმარისად უზრუნველყოფის განმსაზღვრელ უმნიშვნელოვანეს ფაქტორებს წარმოადგენს. აქ მოყვანილი **4.1 ცხრილიდან** აშკარად ჩანს, რომ ოჯახში ერთ დასაქმებულზე მოსული ოჯახის წევრთა ან ბავშვების რაოდენობის ზრდის კვალობაზე მცირდება როგორც სამომხმარებლო ხარჯები, ისე კალორიების მოხმარება. იმისათვის, რომ თვალსაჩინო გამხდარიყო, თუ რამდენად განსხვავებულად მოქმედებს ეს ორი ფაქტორი ოჯახის სიღარიბეზე და სურსათით უზრუნველყოფაზე, აბსოლუტური მონაცემებთან ერთად ფარდობითი მონაცემებიც მოვიყვანეთ. ამ მიზნით თითოეული ფაქტორის მიხედვით ყველაზე ნაკლებად გაჭირვებული ჯგუფის მედიანური სამომხმარებლო ხარჯები და კალორიების მედიანური მოხმარება პირობითად 100-ის ტოლად ავიღეთ და მათ მიხედვით დანარჩენი ჯგუფების ინდექსები გამოვთვალეთ. **4.1 და 4.2 დიაგრამები** გვიჩვენებს, რომ ზემოაღნიშნული ფაქტორების (ერთ დასაქმებულზე მოსული ოჯახის წევრების ან ბავშვების რაოდენობა) ზრდასთან ერთად ოჯახის სასურსათო უსაფრთხოება საერთო კეთილდღეობასთან შედარებით ნაკლებად მცირდება. ეს განსაკუთრებით მკაფიოდ იჩენს თავს სიღარიბის ისეთი უშუალო ფაქტორის შემთხვევაში,

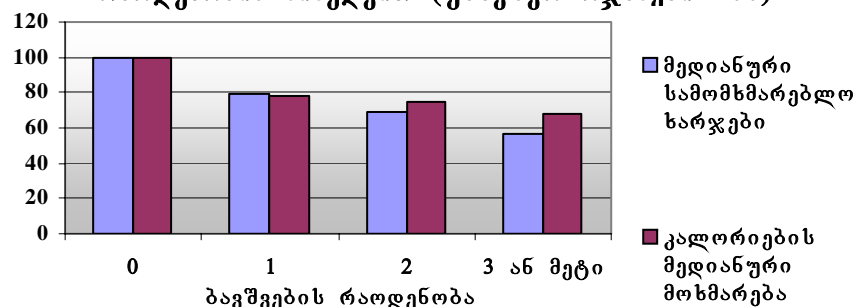
დიაგრამა 4.1. მედიანური სამომხმარებლო ხარჯებისა და კალორიების მოხმარების ფარდობითი სიდიდეები ერთ დასაქმებულზე მოსული ოჯახის წევრთა რაოდენობის მიხედვით (ოჯახები 1 წევრით=100)



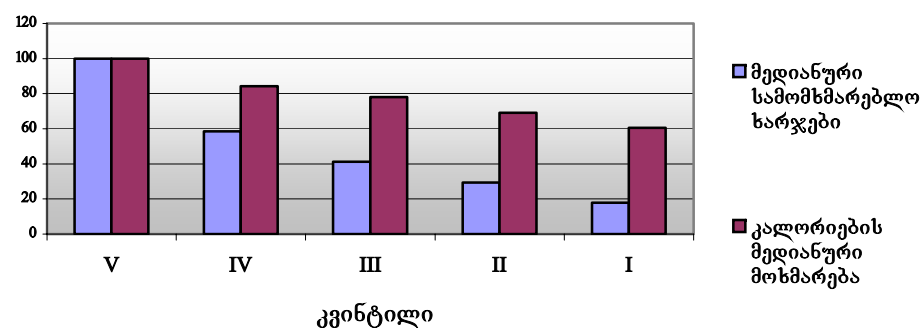
როგორცაა ამა თუ იმ კვინტილური ჯგუფისადმი მიკუთვნება (დიაგრამა 4.3).

ყოველივე ზემოთქმული კიდევ ერთხელ ადასტურებს იმ ბუნებრივ ფაქტს, რომ შემოსავლის შემცირებისას ოჯახის უპირველეს პრიორიტეტად კვება რჩება.

დიაგრამა 4.2. მედიანური სამომხმარებლო ხარჯებისა და კალორიების მოხმარების ფარდობითი სიდიდეები ოჯახში ბავშვების რაოდენობის მიხედვით (უბაგშეო ოჯახები=100)



დიაგრამა 4.3. მედიანური სამომხმარებლო ხარჯებისა და კალორიების მოხმარების ფარდობითი სიდიდეები კვინტილური ჯგუფების მიხედვით (V კვინტილი=100)



დანართი: სტატისტიკური ცხრილები

ცხრილი დ1: სურსათის საშუალო ფასები საქართველოში და 5 ქალაქში

ლარი/კგX100, საცალო ფასები (წყარო: სსდ, ფასების სტატისტიკის სამმართველო)

	საქართველო					თბილისი				
პროდუქტი	1998	1999	2000	2001	2002	1998	1999	2000	2001	2002
	პ.კ. წლ	პ.კ. წლ	პ.კ. წლ	პ.კ. წლ	პ.კ. წლ	პ.კ. წლ	პ.კ. წლ	პ.კ. წლ	პ.კ. წლ	პ.კ. წლ
პური	59 66	64 65	70 70	70 70	70 70	58 60	58 60	81 81	81 81	81 81
კარტოფილი	54 48	67 65	42 42	53 47	76 76	63 56	83 65	44 46	44 53	78 78
ლობიო	123 121	237 200	148 154	181 183	189 189	132 134	218 176	140 160	140 186	160 160
სიმინდის ფქვილი	57 56	59 62	66 69	75 77	84 84	70 88	69 80	74 78	74 74	83 83
საქონლის ხორცი	356 340	409 389	382 370	407 390	439 439	410 388	480 453	390 390	390 390	450 450
ღორის ხორცი	377 364	397 387	362 364	426 413	470 470	437 405	477 449	340 357	340 390	507 507
ყველი	310 312	288 327	282 339	285 325	289 289	353 347	311 344	323 359	323 363	323 323
რძე	96 95	93 95	93 103	97 98	102 102	101 101	106 111	112 115	112 120	120 120
კვერცხი (10ც)	116 121	138 144	133 127	138 143	144 144	114 125	145 155	137 144	137 149	150 150
კომბოსტო	53 44	66 45	33 36	70 43	45 45	57 47	65 44	37 42	37 33	43 43
ხახვი	65 54	58 54	49 46	58 48	59 59	102 68	68 58	66 56	66 57	59 59
შაქარი	80 79	89 88	75 82	91 95	98 98	82 82	99 91	81 89	81 98	102 102

	ქუთაისი										ბათუმი									
პროდუქტი	1998		1999		2000		2001		2002		1998		1999		2000		2001		2002	
	პ.კ.	წლ	პ.კ.	წლ	პ.კ.	წლ	პ.კ.	წლ	პ.კ.	წლ	პ.კ.	წლ	პ.კ.	წლ	პ.კ.	წლ	პ.კ.	წლ	პ.კ.	წლ
პური	59	59	67	66	65	65	65	65	65	65	60	62	71	71	71	71	71	71	71	71
კარტოფილი	48	45	59	52	41	41	41	50	73	54	45	58	51	38	36	38	42	74	74	74
ლობიო	138	125	242	196	145	151	145	195	228	115	120	243	200	168	149	168	201	211	211	211
სიმინდის ფქვილი	41	64	49	51	46	47	46	56	76	56	61	59	62	67	68	67	76	81	81	81
საქონლის ხორცი	360	335	400	388	383	363	383	396	400	360	337	384	359	397	372	397	371	447	447	447
ღორის ხორცი	360	335	367	354	350	350	350	350	400	354	336	316	311	343	335	343	361	423	423	423
ყველი	245	271	233	278	248	277	248	294	218	287	305	283	330	278	329	278	334	307	307	307
რძე	82	82	82	82	82	82	82	86	100	110	106	100	99	97	97	97	97	100	100	100
კვერცხი (10ც)	119	124	136	141	150	150	150	150	150	100	105	128	136	133	137	133	141	160	160	160
კომბოსტო	54	43	51	37	22	23	22	50	46	59	47	82	52	43	45	43	42	48	48	48
ხახვი	54	47	53	44	51	46	51	47	58	73	51	47	44	38	43	38	43	64	64	64
შაქარი	81	80	83	80	76	82	76	93	93	77	77	87	83	69	76	69	94	100	100	100

	თელავი					გორი				
პროდუქტი	1998	1999	2000	2001	2002	1998	1999	2000	2001	2002
	პ.კ. წლ	პ.კ. წლ	პ.კ. წლ	პ.კ. წლ	პ.კ.	პ.კ. წლ	პ.კ. წლ	პ.კ. წლ	პ.კ. წლ	პ.კ.
პური	63 55	63 55	63 59	63 63	63	60 62	56 63	62 63	62 63	61
კარტოფილი	57 48	70 61	40 49	40 54	70	51 47	73 54	48 39	48 46	84
ლობიო	102 99	247 187	153 141	153 182	150	97 99	253 180	107 163	107 179	187
სიმინდის ფქვილი	53 75	57 78	87 86	87 83	118	70 68	70 64	80 98	80 141	80
საქონლის ხორცი	317 321	333 381	350 371	350 373	472	325 290	425 329	375 350	375 396	425
ღორის ხორცი	378 400	383 460	383 452	383 544	533	375 364	492 386	450 385	450 488	542
ყველი	363 292	355 313	267 306	267 321	345	283 334	267 339	273 306	273 326	200
რძე	67 92	65 88	58 86	58 88	73	87 69	83 66	70 85	70 67	85
კვერცხი (10ც)	113 133	143 147	100 131	100 137	120	140 123	143 143	118 128	118 145	117
კომბოსტო	52 38	57 45	33 37	33 44	37	52 44	77 38	28 34	28 28	54
ხახვი	105 68	65 54	32 40	32 47	43	102 67	70 50	43 35	43 49	80
შაქარი	72 79	80 87	73 86	73 94	93	80 74	90 79	78 82	78 91	100

ცხრილი დ2: შინამეურნეობათა განაწილებები სხვადასხვა კატეგორიების მიხედვით, %

(წყარო: სსდ, შინამეურნეობათა გამოკვლევა)

	მთელი მოსახლეობა						სიღარიბის ოფიციალურ ზღვარს ქვემოთ მყოფნი						სიღარიბის გადასინჯულ ზღვარს ქვემოთ მყოფნი					
					2002						2002						2002	
	1998	1999	2000	2001	I კვ	II კვ	1998	1999	2000	2001	I კვ	II კვ	1998	1999	2000	2001	I კვ	II კვ
მასშტაბი																		
რეგიონი																		
აჭარის არ	7	8	8	8	7	7	6	7	9	11	9	8	5	6	9	13	10	9
გურია	4	3	4	3	4	3	4	3	4	4	3	3	4	3	4	4	3	3
თბილისი	26	25	25	25	25	32	28	28	26	22	21	26	28	26	25	21	18	22
იმერეთი და რაჭა-ლეჩხუმი	19	19	19	18	18	16	22	22	17	16	12	13	24	23	19	13	10	14
კახეთი	10	10	10	10	11	10	9	11	12	11	13	12	8	11	12	12	14	14
მცხეთა-მთიანეთი და შიდა ქართლი	10	10	10	11	11	9	10	9	10	12	13	12	10	9	10	14	17	13
სამეგრელო-ზემო სვანეთი	10	10	9	9	9	9	8	8	7	9	10	9	8	9	5	8	9	8
სამცხე-ჯავახეთი	4	4	4	4	4	4	4	4	5	5	5	6	4	5	7	5	5	6
ქვემო ქართლი	11	11	11	11	11	10	10	9	11	12	14	11	9	8	11	11	13	11
საქართველო	100	100	100	100	100	100	100	100	100	100	100	100	100	100	100	100	100	100
მთა/ბარი																		
მთა	16	16	15	15	13	10	16	14	15	14	15	12	15	12	15	14	15	12
ბარი	84	84	85	85	87	90	84	86	85	86	85	88	85	88	85	86	85	88
საქართველო	100	100	100	100	100	100	100	100	100	100	100	100	100	100	100	100	100	100
ქალაქად/სოფლად																		
დიდი ქალაქებში	41	41	40	39	40	45	43	45	42	40	40	40	46	46	41	39	39	38
მცირე ქალაქებში	13	13	13	13	12	10	15	17	15	15	16	13	16	20	17	17	19	16
სოფლად	46	47	48	48	48	44	42	38	43	45	44	46	38	35	42	44	42	46
საქართველო	100	100	100	100	100	100	100	100	100	100	100	100	100	100	100	100	100	100
კვინტილური ჯგუფები																		
I კვინტილი	20	20	20	20	20	20	40	39	39	39	43	37	83	72	71	77	76	58
II კვინტილი	20	20	20	20	20	20	40	39	39	39	43	37	17	28	29	23	24	42
III კვინტილი	20	20	20	20	20	20	20	22	23	22	13	27	0	0	0	0	0	0
IV კვინტილი	20	20	20	20	20	20	0	0	0	0	0	0	0	0	0	0	0	0
V კვინტილი	20	20	20	20	20	20	0	0	0	0	0	0	0	0	0	0	0	0
საქართველო	100	100	100	100	100	100	100	100	100	100	100	100	100	100	100	100	100	100
ოჯახში ბავშვთა რაოდენობა																		
უბავშვო ოჯახები	61	60	54	54	57	55	59	58	51	52	58	55	62	60	53	54	58	55
ერთბავშვიანი ოჯახები	18	18	21	22	20	21	18	18	21	21	21	21	16	17	19	20	19	20
ორბავშვიანი ოჯახები	17	17	20	19	18	20	18	18	21	20	16	20	17	17	20	19	17	20
სამ ან მეტბავშვიანი ოჯახები	5	5	5	5	5	4	5	6	7	7	5	5	5	6	8	7	5	5
საქართველო	100	100	100	100	100	100	100	100	100	100	100	100	100	100	100	100	100	100
შინამეურნეობის ფულის და არაფულადი სახსრების ძირითადი წყარო																		
დაქირავებული შრომა	27	28	25	26	26	24	27	31	27	27	26	22	25	28	26	26	26	22
სოფლის მეურნეობის გარეთ თვითდასაქმება	12	9	11	13	11	11	11	10	11	13	11	9	10	10	9	12	11	9
სოფლის მეურნეობა	35	37	38	36	32	32	27	26	30	29	24	31	22	21	27	24	20	29
ტრანსფერტები (სახელმწიფო, კერძო, უცხოეთიდან)	17	15	14	20	21	25	24	19	19	25	28	28	30	23	23	31	34	31
აქტივების გაყიდვა, ფულის სესხება ან შემოსავალი საკუთრებიდან	9	11	11	5	11	9	11	14	14	6	11	10	13	17	15	7	10	10
საქართველო	100	100	100	100	100	100	100	100	100	100	100	100	100	100	100	100	100	100
შინამეურნეობის ტიპი																		
უბავშვო წყვილი	5	5	3	3	4	4	4	4	2	3	3	3	4	4	2	2	3	3
ბავშვიანი წყვილი	9	10	9	10	9	10	9	8	9	9	7	8	9	9	9	9	7	9
უბავშვო გაფართოებული შინამეურნეობა	27	28	25	27	27	27	24	27	23	25	24	25	23	26	20	24	22	22
ბავშვიანი გაფართოებული შინამეურნეობა	28	28	35	35	33	34	30	31	38	37	33	35	28	29	36	35	34	34
მარტონხელა მოზრდილი ან პენსიონერი ბავშვით	2	2	1	1	1	2	2	2	1	1	1	2	2	2	2	1	1	2
მარტონხელა მოზრდილი	6	5	4	4	4	4	5	5	4	3	5	4	6	5	5	4	5	4
მარტონხელა პენსიონერი	18	16	15	15	16	14	19	16	16	16	20	17	21	17	19	18	22	20
მარტონხელა პენსიონერი და მოზრდილი	6	6	6	6	6	6	7	6	6	5	6	6	7	7	6	6	7	6
საქართველო	100	100	100	100	100	100	100	100	100	100	100	100	100	100	100	100	100	100

ცხრილი დ2 (გაგრძელება): შინამეურნეობათა განაწილებები სხვადასხვა კატეგორიების მიხედვით

	მთელი მოსახლეობა						სიღარიბის ოფიციალურ ზღვარს ქვემოთ მყოფნი						სიღარიბის გადასინჯულ ზღვარს ქვემოთ მყოფნი					
	1998 1999 2000 2001				2002		1998 1999 2000 2001				2002		1998 1999 2000 2001				2002	
მასშასიათებელი					I კვ	II კვ					I კვ	II კვ					I კვ	II კვ
სოფლად მიწის დამუშავება და ბარუტყვის ფლობა*																		
0.5 ჰა-ზე ნაკლები და 0-1.5 ძროხა	34	30	27	31	32	31	41	41	36	39	42	38	46	47	42	47	48	43
0.5 ჰა-ზე ნაკლები და 1.5 ან მეტი ძროხა	6	6	6	7	7	6	6	5	5	6	7	5	6	5	4	5	7	3
0.5-1 ჰა და 0-1.5 ძროხა	22	23	27	29	30	32	22	23	26	27	25	29	19	22	25	25	22	28
0.5-1 ჰა და 1.5 ან მეტი ძროხა	10	10	11	12	14	12	5	7	8	9	11	10	4	5	7	5	9	9
1 ჰა-ზე მეტი და 0-1.5 ძროხა	19	18	17	12	10	14	21	19	18	13	9	14	22	18	18	13	10	14
1 ჰა-ზე მეტი და 1.5 ან მეტი ძროხა	9	12	11	8	7	5	4	6	7	6	5	4	3	3	4	4	4	3
სოფლად	100	100	100	100	100	100	100	100	100	100	100	100	100	100	100	100	100	100
ქალაქად ერთ დასაქმებულზე მოსული ოჯახის წევრთა რაოდენობა																		
1 წევრი	12	12	13	10	10	10	9	9	11	8	9	9	7	7	9	7	7	9
1.5 წევრი	8	7	7	7	6	6	6	5	6	5	4	4	4	3	6	4	3	4
2 წევრი	17	17	18	17	16	18	15	16	15	14	13	16	13	16	12	12	11	15
2.5 წევრი	5	4	6	6	5	5	4	3	6	5	5	5	4	3	3	4	3	4
3 და მეტი წევრი	31	33	33	35	36	35	29	33	33	38	35	32	27	29	34	38	35	29
ოჯახში არაყენაა დასაქმებული	27	27	23	24	27	26	37	34	29	29	34	34	46	42	36	35	41	39
ქალაქად	100	100	100	100	100	100	100	100	100	100	100	100	100	100	100	100	100	100
შინამეურნეობის მეთაურის დასაქმების სტატუსი																		
არააქტიური ან უმუშევარი	28	32	30	33	38	47	37	42	38	42	45	51	44	48	43	47	51	54
თვითდასაქმებული სოფლის მეურნეობაში	36	33	35	34	29	29	31	26	30	30	27	31	29	24	29	28	24	29
სახელმწიფო მოსამსახურე კერძო ან სახელმწიფო საწარმოში დაქირავებით მომუშავე	11	11	10	9	10	10	10	10	10	8	9	8	8	10	9	8	7	7
	16	15	15	14	14	4	14	14	14	12	11	3	13	12	12	10	11	3
თვითდასაქმებული არა სოფლის მეურნეობაში	10	9	9	10	10	10	8	7	8	8	8	7	6	7	7	7	7	7
საქართველო	100	100	100	100	100	100	100	100	100	100	100	100	100	100	100	100	100	100
სოფლის მეურნეობის წილი მთლიან შემოსავალში, ქალაქად (%)																		
0	66	69	61	61	47	61	66	69	61	59	47	58	66	69	60	59	51	55
[0,20)	14	12	17	18	41	27	14	12	17	19	40	28	12	12	18	19	37	28
[20,40)	7	7	8	9	7	6	7	8	8	9	7	7	8	8	8	10	7	9
[40,60)	6	5	5	6	2	2	7	5	5	6	3	3	7	5	5	6	3	3
[60,80)	4	4	5	4	1	2	4	4	5	4	1	2	3	3	5	4	0	2
[80,100)	2	2	2	2	0	1	1	1	1	1	1	0	1	1	1	1	1	0
100	2	2	2	1	1	1	2	1	2	1	1	1	2	2	3	2	2	2
საქართველო	100	100	100	100	100	100	100	100	100	100	100	100	100	100	100	100	100	100
სოფლის მეურნეობის წილი მთლიან შემოსავალში, სოფლად (%)																		
0	12	12	12	10	3	6	19	21	20	16	6	7	29	28	26	22	10	10
[0,20)	10	10	10	11	16	13	12	13	13	14	23	14	12	15	12	16	29	18
[20,40)	12	11	12	14	17	15	14	14	14	16	19	17	14	14	15	17	21	18
[40,60)	16	13	15	17	18	13	18	14	17	17	15	12	16	12	16	17	12	12
[60,80)	19	18	20	19	17	17	17	14	15	15	13	17	13	11	13	13	11	13
[80,100)	19	21	17	18	17	23	8	8	8	10	11	19	5	6	4	5	5	16
100	12	15	14	11	11	13	11	15	14	12	12	14	11	15	13	10	11	13
საქართველო	100	100	100	100	100	100	100	100	100	100	100	100	100	100	100	100	100	100

*პირუტყვის რაოდენობის დათვლისას 5 თხა ან ცხვარი 1 ძროხის ტოლფასადაა ჩათვლილი.

ცხრილი გვიჩვენებს საქართველოს შინამეურნეობათა (როგორც ყველა, ისე სიღარიბის ოფიციალურ და გადასინჯულ ზღვრებს ქვემოთ მყოფთა) განაწილებებს იმ კატეგორიების მიხედვით, რომელთათვისაც მომდევნო ცხრილებში სხვადასხვა მაჩვენებლებია მოყვანილი. ჩვენის აზრით, ეს სასარგებლო იქნება მონაცემების უკეთ აღსაქმელად, განსაკუთრებით იმ ცხრილების შემთხვევაში, რომლებიც გვიჩვენებენ ამა თუ იმ თვისების მქონე შინამეურნეობების განაწილებას ამ კატეგორიების მიხედვით. დამატებით მოყვანილია შინამეურნეობათა განაწილება ქალაქად და სოფლად სოფლის მეურნეობიდან მიღებული შემოსავლის წილის მიხედვით. კატეგორია [40,60) (მაგალითისათვის) ნიშნავს, რომ შინამეურნეობის საერთო შემოსავალში სოფლის მეურნეობიდან მიღებული შემოსავლის წილი მეტია ან ტოლი 40 პროცენტზე და ნაკლებია 60 პროცენტზე.

ცხრილი დ3: სიღარიბის ოფიციალურ და გადასინჯულ ზღვრებზე ნაკლები სამომხმარებლო ხარჯების მქონე შინამეურნეობათა პროცენტული წილი

(წყარო: სსდ, შინამეურნეობათა გამოკვლევა)

მასასიათებელი	ოფიციალური ზღვარი						გადასინჯული ზღვარი					
	1998	1999	2000	2001	2002		1998	1999	2000	2001	2002	
					I კვ	II კვ					I კვ	II კვ
სიღარიბის ოფიციალური ზღვარი (ლარი თვეში შრომისუნარიანი ასაკის მამაკაცზე)	102	116	115	117	111	111	63	75	74	75	79	81
რეგიონი												
აჭარის არ	41	46	53	66	59	60	18	24	29	39	37	41
გურია	56	53	55	52	37	65	27	25	28	28	22	41
თბილისი	55	57	54	45	39	43	26	29	28	22	19	24
იმერეთი და რაჭა-ლეჩხუმი	58	60	49	44	30	46	31	34	28	19	15	31
კახეთი	46	53	58	55	55	70	19	29	33	30	34	48
მცხეთა-მთიანეთი და შიდა ქართლი	49	44	49	58	56	67	24	25	26	32	40	47
სამეგრელო-ზემო სვანეთი	42	46	39	47	50	56	21	26	16	21	26	29
სამცხე-ჯავახეთი	53	54	71	66	64	73	25	36	47	38	35	53
ქვემო ქართლი	42	39	52	54	56	62	20	21	28	25	31	41
საქართველო	50	52	52	51	46	55	24	28	28	26	26	34
მთა/ბარი												
მთა	49	45	52	49	52	64	23	21	28	25	29	42
ბარი	51	53	52	51	45	54	25	30	28	26	26	34
საქართველო	50	52	52	51	46	55	24	28	28	26	26	34
ქალაქად/სოფლად												
დიდი ქალაქებში	53	58	55	52	46	48	27	32	29	26	25	29
მცირე ქალაქებში	58	69	64	61	63	70	30	44	38	35	42	53
სოფლად	45	42	46	48	42	57	20	21	25	24	23	36
საქართველო	50	52	52	51	46	55	24	28	28	26	26	34
კვინტილური ჯგუფები												
I კვინტილი	100	100	100	100	100	100	100	100	100	100	100	100
II კვინტილი	100	100	100	100	100	100	22	42	41	30	31	72
III კვინტილი	51	59	60	56	31	73	0	0	0	0	0	0
IV კვინტილი	0	0	0	0	0	0	0	0	0	0	0	0
V კვინტილი	0	0	0	0	0	0	0	0	0	0	0	0
საქართველო	50	52	52	51	46	55	24	28	28	26	26	34
ოჯახში ბავშვთა რაოდენობა												
უბავშვო ოჯახები	48	50	50	49	47	54	25	28	27	26	27	35
ერთბავშვიანი ოჯახები	51	51	51	50	47	55	22	27	26	24	25	32
ორბავშვიანი ოჯახები	55	54	55	55	41	55	25	28	29	27	25	35
სამ ან მეტბავშვიანი ოჯახები	57	68	69	62	50	56	26	38	42	32	29	39
საქართველო	50	52	52	51	46	55	24	28	28	26	26	34
შინამეურნეობის ფულადი და არაფულადი სახსრების ძირითადი წყარო												
დაქირავებული შრომა	51	57	55	51	46	51	22	28	28	25	26	32
სოფლის მეურნეობის გარეთ თვითდასაქმება	45	56	49	52	47	45	20	31	23	24	26	28
სოფლის მეურნეობა	38	36	40	41	35	54	15	16	20	18	16	31
ტრანსფერტები (სახელმწიფო, კერძო, უცხოეთიდან)	71	67	67	64	62	61	43	44	44	40	43	42
აქტივების გაყიდვა, ფულის სესხება ან შემოსავალი საკუთრებიდან	62	65	64	55	46	59	35	43	37	31	24	38
საქართველო	50	52	52	51	46	55	24	28	28	26	26	34

ცხრილი დ3 (გაგრძელება): სიღარიბის ოფიციალურ და გადასინჯულ ზღვრებზე ნაკლები სამომხმარებლო ხარჯების მქონე შინამეურნეობათა პროცენტული წილი

მახასიათებელი	ოფიციალური ზღვარი						გადასინჯული ზღვარი					
	1998	1999	2000	2001	2002		1998	1999	2000	2001	2002	
					I კვ	II კვ					I კვ	II კვ
სიღარიბის ოფიციალური ზღვარი (ლარი თვეში შრომისუნარიანი ასაკის მამაკაცზე)	102	116	115	117	111	111	63	75	74	75	79	81
შინამეურნეობის მეთაურის დასაქმების სტატუსი												
არააქტიური ან უმუშევარი	66	67	65	64	56	58	38	42	39	36	35	39
თვითდასაქმებული სოფლის მეურნეობაში	44	40	44	45	42	57	20	20	23	22	22	34
სახელმწიფო მოსამსახურე	46	50	52	44	39	44	18	25	27	22	19	24
კერძო ან სახელმწიფო საწარმოში დაქირავებით მომუშავე	45	49	50	45	39	46	20	22	23	19	21	26
თვითდასაქმებული არასასოფლო-სამეურნეო სექტორში	40	45	43	45	39	42	16	22	21	20	19	24
საქართველო	50	52	52	51	46	55	24	28	28	26	26	34
სოფლად მიწის დამუშავება და პირუტყვის ფლობა*												
0.5 ჰა-ზე ნაკლები და 0-1.5 ძროხა	55	56	61	60	56	69	28	32	38	36	34	49
0.5 ჰა-ზე ნაკლები და 1.5 ან მეტი ძროხა	45	37	35	40	42	49	19	18	17	19	25	22
0.5-1 ჰა და 0-1.5 ძროხა	45	41	44	44	36	53	17	20	23	21	17	31
0.5-1 ჰა და 1.5 ან მეტი ძროხა	25	27	34	34	35	47	8	11	15	10	14	25
1 ჰა-ზე მეტი და 0-1.5 ძროხა	50	45	50	52	40	57	23	22	26	25	24	36
1 ჰა-ზე მეტი და 1.5 ან მეტი ძროხა	21	21	30	32	29	44	7	6	9	12	11	19
სოფლად	45	42	46	48	43	57	20	21	25	24	23	36
ქალაქად ერთ დასაქმებულზე მოსული ოჯახის წევრთა რაოდენობა												
1 წევრი	39	45	46	43	44	46	16	20	21	19	20	31
1.5 წევრი	40	47	56	39	34	34	15	18	27	17	14	21
2 წევრი	47	57	49	45	40	48	21	32	22	19	21	27
2.5 წევრი	48	49	50	45	44	49	21	23	17	20	19	29
3 და მეტი წევრი	51	60	58	59	48	49	24	31	32	30	28	28
ოჯახში არავინაა დასაქმებული	75	75	73	66	63	68	47	54	49	41	44	49
ქალაქად	54	60	57	54	50	52	28	35	31	28	29	33
შინამეურნეობის ტიპი												
უბავშვო წყვილი	42	42	38	41	36	47	22	23	21	18	18	30
ბავშვიანი წყვილი	50	46	52	50	39	47	22	26	28	25	20	30
უბავშვო გაფართოებული შინამეურნეობა	46	50	47	48	40	49	21	26	23	23	21	27
ბავშვიანი გაფართოებული შინამეურნეობა	54	57	56	54	47	57	24	29	29	26	27	35
მარტოხელა მოზრდილი ან პენსიონერი ბავშვით	58	63	56	65	45	63	31	37	34	33	21	44
მარტოხელა მოზრდილი	45	50	51	49	54	54	26	28	32	28	30	39
მარტოხელა პენსიონერი	52	51	55	55	59	64	29	30	35	32	37	49
მარტოხელა პენსიონერი და მოზრდილი	56	55	53	47	51	57	29	36	28	26	29	34
საქართველო	50	52	52	51	46	55	24	28	28	26	26	34

*პირუტყვის რაოდენობის დათვლისას 5 თხა ან ცხვარი 1 ძროხის ტოლფასადაა ჩათვლილი. ამდენად, ოჯახს შეიძლება ძროხების არამთელი რაოდენობა აღმოაჩნდეს.

ცხრილი ასახავს იმ შინამეურნეობათა წილს შესაბამისი კატეგორიის ყველა შინამეურნეობის ერთობლიობაში, რომელთა სამომხმარებლო ხარჯები, ექვივალენტურ მოზრდილთა შკალისა და ერთობლივი მოხმარების ეფექტის გათვალისწინებით, ნაკლებია სიღარიბის ოფიციალურ და გადასინჯულ ზღვრებზე. ოფიციალური სიღარიბის ზღვარის გაანგარიშების, აგრეთვე ექვივალენტურ მოზრდილთა შკალისა და ერთობლივი მოხმარების ეფექტის შესახებ დაწვრილებით ბიულეტენის მე-3 გამოშვებაშია მოთხრობილი.

ცხრილი დ4: მედიანური სამომხმარებლო ხარჯები

(ლარი/თვეში სულზე, 1998 წლის ფასებში)

(წყარო: სსდ, შინამეურნეობათა გამოკვლევა)

	მთელი მოსახლეობა						სიღარიბის ოფიციალურ ზღვარს ქვემოთ მყოფნი						სიღარიბის გადასინჯულ ზღვარს ქვემოთ მყოფნი					
მაზსიათებელი	1998	1999	2000	2001	2002		1998	1999	2000	2001	2002		1998	1999	2000	2001	2002	
					I კვ	II კვ					I კვ	II კვ					I კვ	II კვ
რეგიონი																		
აჭარის არ	64	56	48	37	40	36	35	34	30	27	27	27	24	22	22	21	21	21
გურია	56	53	47	46	52	38	37	34	32	31	31	29	28	25	23	23	22	21
თბილისი	55	50	50	55	58	51	38	35	33	33	33	32	27	27	25	25	25	27
იმერეთი და რაჭა-ლეჩხუმი	51	48	52	54	60	45	34	34	31	33	33	27	24	24	24	23	25	22
კახეთი	66	56	48	48	46	34	40	35	32	32	31	26	27	26	23	24	23	21
მცხეთა-მთიანეთი და შიდა ქართლი	59	63	52	45	42	36	38	34	31	29	25	26	27	26	21	21	20	21
სამეგრელო-ზემო სვანეთი	67	63	62	51	46	39	37	34	36	32	31	29	26	25	25	23	24	25
სამცხე-ჯავახეთი	55	49	36	40	39	31	36	28	27	28	29	23	25	19	20	21	22	20
ქვემო ქართლი	69	69	56	49	45	40	38	35	34	34	31	28	27	25	24	23	23	19
საქართველო	59	55	51	49	49	42	37	34	32	32	30	29	25	25	23	23	23	23
მთა/ბარი																		
მთა	61	63	52	51	46	37	37	36	32	32	30	27	26	24	23	22	23	22
ბარი	58	54	51	49	50	43	37	34	32	32	31	29	26	25	23	23	23	23
საქართველო	59	55	51	49	49	42	37	34	32	32	30	29	25	25	23	23	23	23
ქალაქად/სოფლად																		
დიდი ქალაქებში	55	49	49	49	51	47	37	34	32	32	31	31	26	26	25	24	24	25
მცირე ქალაქებში	54	43	43	43	38	33	36	33	32	30	28	26	25	26	24	22	23	22
სოფლად	64	66	56	52	50	40	38	35	32	31	31	28	26	24	22	22	22	21
საქართველო	59	55	51	49	49	42	37	34	32	32	30	29	25	25	23	23	23	23
კონტინენტური ჯგუფები																		
I კვინტილი	23	21	20	21	20	17	23	21	20	21	20	17	23	21	20	21	20	17
II კვინტილი	41	37	34	34	35	30	41	37	34	34	35	30	35	33	31	30	29	28
III კვინტილი	57	53	50	48	48	41	52	50	46	44	43	39	-	-	-	-	-	-
IV კვინტილი	80	76	71	68	65	57	-	-	-	-	-	-	-	-	-	-	-	-
V კვინტილი	132	133	127	116	109	92	-	-	-	-	-	-	-	-	-	-	-	-
საქართველო	59	55	51	49	49	42	37	34	32	32	30	29	25	25	23	23	23	23
ოჯახში ბავშვთა რაოდენობა																		
უბავშვო ოჯახები	69	64	60	58	54	47	41	39	37	36	35	33	28	28	28	26	25	26
ერთბავშვიანი ოჯახები	53	50	48	46	44	39	35	33	31	30	29	27	24	24	22	22	23	22
ორბავშვიანი ოჯახები	46	44	41	40	44	35	32	30	28	28	25	24	22	22	21	20	19	19
სამ ან მეტბავშვიანი ოჯახები	40	32	29	33	35	31	29	25	23	25	22	19	17	18	18	17	16	16
საქართველო	59	55	51	49	49	42	37	34	32	32	30	29	25	25	23	23	23	23
შინამეურნეობის ფუძედი და არაფუძედი სახსრების ძირითადი წყარო																		
დაქირაავებული შრომა	57	50	48	47	50	43	37	35	32	31	30	29	25	26	23	23	23	23
სოფლის მეურნეობის გარეთ	59	48	51	47	45	47	36	32	32	31	29	27	25	24	23	23	25	23
სოფლის მეურნეობა	73	72	61	57	54	42	40	37	34	34	33	29	27	26	24	23	24	23
ტრანსფერტები (სახელმწიფო, კერძო, უცხოეთიდან)	47	46	44	44	42	41	35	33	32	32	27	29	25	25	24	24	22	23
აქტივების გაყიდვა, ფულის შესხება ან შემოსავალი საკუთრებიდან	48	44	43	45	50	36	35	30	31	29	31	25	23	24	22	21	21	21
საქართველო	59	55	51	49	49	42	37	34	32	32	30	29	25	25	23	23	23	23
შინამეურნეობის მეთაურის დასაქმების სტატუსი																		
არააქტიური ან უმუშევარი	47	42	41	42	42	41	35	32	30	31	28	27	25	25	23	23	23	22
თვითდასაქმებული სოფლის მეურნეობაში	65	67	58	53	51	40	38	35	32	32	32	29	26	25	23	21	21	23
სახელმწიფო მოსამსახურე	65	58	53	56	60	51	39	36	33	32	34	32	26	27	26	24	22	21
კერძო ან სახელმწიფო საწარმოში	62	58	53	55	55	45	38	36	33	34	30	33	26	26	23	24	25	27
დაქირაავებით მომუშავე	66	60	58	54	52	45	41	35	33	33	34	29	27	26	24	24	25	24
თვითდასაქმებული არა სოფლის მეურნეობაში	59	55	51	49	49	42	37	34	32	32	30	29	25	25	23	23	23	23
საქართველო	59	55	51	49	49	42	37	34	32	32	30	29	25	25	23	23	23	23

ცხრილი დ4 (გაგრძელება): მედიანური სამომხმარებლო ხარჯები (ლარი/თვეში სულზე, 1998 წლის ფასებში)

	მთელი მოსახლეობა						სიღარიბის ოფიციალურ ზღვარს ქვემოთ მყოფნი						სიღარიბის გადასინჯულ ზღვარს ქვემოთ მყოფნი					
მახასიათებელი	1998	1999	2000	2001	2002		1998	1999	2000	2001	2002		1998	1999	2000	2001	2002	
					I კვ	II კვ					I კვ	II კვ					I კვ	II კვ
სოფლად მიწის დამუშავება და პირუტყვის ფლობა*																		
0.5 ჰა-ზე ნაკლები და 0-1.5 ძროხა	55	55	45	43	43	33	37	33	30	29	28	26	26	22	21	22	22	20
0.5 ჰა-ზე ნაკლები და 1.5 ან მეტი ძროხა	60	69	63	60	51	43	36	35	30	30	31	31	23	23	21	21	23	20
0.5-1 ჰა და 0-1.5 ძროხა	67	70	57	54	56	42	41	37	33	34	33	29	28	25	23	23	24	21
0.5-1 ჰა და 1.5 ან მეტი ძროხა	81	84	63	58	51	43	39	35	32	34	36	28	28	26	23	20	24	22
1 ჰა-ზე მეტი და 0-1.5 ძროხა	59	63	52	50	53	38	37	35	32	32	29	26	23	26	22	21	21	20
1 ჰა-ზე მეტი და 1.5 ან მეტი ძროხა	88	79	73	59	61	43	38	38	34	33	30	31	22	27	23	22	26	21
სოფლად	64	66	56	52	50	40	38	35	32	31	31	28	26	24	22	22	22	21
ქალაქად ერთ დასაქმებულზე მოსული ოჯახის წევრთა რაოდენობა																		
1 წევრი	85	74	68	69	66	65	51	47	43	42	42	36	34	33	33	32	32	34
1.5 წევრი	65	55	45	56	66	58	40	38	33	32	37	28	28	25	25	24	26	25
2 წევრი	62	50	55	55	57	50	40	36	35	36	34	34	28	28	27	24	25	25
2.5 წევრი	50	50	45	46	45	41	34	32	31	29	29	27	23	23	20	22	24	19
3 და მეტი წევრი	51	43	42	40	41	43	33	31	29	29	27	28	23	23	23	22	22	22
ოჯახში არავინაა დასაქმებული	44	40	41	44	43	39	35	33	32	32	28	29	26	26	25	25	23	25
ქალაქად	55	48	47	47	48	44	36	34	32	32	30	30	26	26	24	24	23	24
შინამეურნეობის ტიპი																		
უბავშვო წყვილი	81	77	83	75	65	61	45	43	41	44	40	34	32	34	31	29	22	30
ბავშვიანი წყვილი	56	57	50	50	53	47	37	33	32	32	32	29	25	25	23	23	23	21
უბავშვო გაფართოებული შინამეურნეობა	62	55	55	51	50	45	37	34	34	32	32	30	25	25	25	23	25	24
ბავშვიანი გაფართოებული შინამეურნეობა	46	43	40	40	40	34	32	29	28	27	25	24	21	21	20	20	20	19
მარტოხელა მოზრდილი ან პენსიონერი ბავშვით	56	56	57	47	53	42	39	41	35	37	38	36	28	29	26	28	25	24
მარტოხელა მოზრდილი	103	94	85	87	73	68	56	52	50	52	51	43	37	37	35	35	40	37
მარტოხელა პენსიონერი	74	76	64	64	54	47	46	44	40	41	37	34	32	32	30	31	25	28
მარტოხელა პენსიონერი და მოზრდილი	58	56	58	61	52	46	40	36	35	35	33	36	29	29	25	27	23	27
საქართველო	59	55	51	49	49	42	37	34	32	32	30	29	25	25	23	23	23	23

*პირუტყვის რაოდენობის დათვლისას 5 თხა ან ცხვარი 1 ძროხის ტოლფასადაა ჩათვლილი. ამდენად, ოჯახს შეიძლება ძროხების არამთელი რაოდენობა აღმოაჩნდეს.

ცხრილში წარმოდგენილი კვარტალური მონაცემები წარმოადგენს ერთ სულზე მთლიანი სამომხმარებლო ხარჯების მიხედვით შინამეურნეობათა განაწილების მედიანების შეფასებებს შემთხვევით შერჩევაში მოხვედრილ შინამეურნეობებზე კვარტალური დაკვირვების მოხედვით. წლიური მაჩვენებლები მიიღება წლის განმავლობაში ჩატარებული ოთხი დაკვირვების მონაცემების საფუძველზე. სამომხმარებლო ხარჯები, გარდა ფულადი ხარჯებისა, მოიცავს შინამეურნეობის მიერ შინმოწეული პროდუქციის თვითმომხმარებას, შეფასებულს მიმდინარე საბაზრო ფასებში სავაჭრო ფასდანამატის გათვალისწინებით.

**ცხრილი დ5: შინამეურნეობათა განაწილების ჯინის ინდექსები ერთ სულზე
სამომხმარებლო ხარჯების მიხედვით**

(წყარო: სსდ, შინამეურნეობათა გამოკვლევა)

მახასიათებელი	მთელი მოსახლეობა						სიღარიბის ოფიციალურ ზღვარს ქვემოთ მყოფნი						სიღარიბის გადასინჯულ ზღვარს ქვემოთ მყოფნი					
	1998	1999	2000	2001	2002		1998	1999	2000	2001	2002		1998	1999	2000	2001	2002	
					I კვ	II კვ					I კვ	II კვ					I კვ	II კვ
რეგიონი																		
აჭარის არ	0.40	0.41	0.40	0.40	0.39	0.38	0.23	0.27	0.25	0.27	0.24	0.25	0.22	0.28	0.25	0.26	0.21	0.24
გურია	0.36	0.38	0.36	0.36	0.36	0.34	0.22	0.22	0.24	0.23	0.25	0.28	0.19	0.21	0.21	0.23	0.24	0.27
თბილისი	0.37	0.40	0.42	0.39	0.35	0.34	0.24	0.22	0.22	0.22	0.22	0.20	0.22	0.20	0.20	0.20	0.21	0.20
იმერეთი და რაჭა-ლეჩხუმი	0.40	0.41	0.42	0.36	0.30	0.36	0.27	0.27	0.24	0.22	0.21	0.23	0.25	0.24	0.22	0.20	0.19	0.20
კახეთი	0.35	0.35	0.40	0.36	0.38	0.40	0.24	0.25	0.26	0.25	0.26	0.27	0.24	0.22	0.24	0.24	0.24	0.25
მცხეთა-მთიანეთი და შიდა ქართლი	0.36	0.40	0.39	0.40	0.39	0.39	0.25	0.26	0.28	0.27	0.28	0.26	0.26	0.24	0.27	0.26	0.27	0.28
სამეგრელო-ზემო სვანეთი	0.34	0.37	0.37	0.36	0.34	0.31	0.25	0.26	0.22	0.22	0.22	0.19	0.21	0.22	0.20	0.21	0.18	0.19
სამცხე-ჯავახეთი	0.36	0.41	0.39	0.38	0.34	0.38	0.25	0.32	0.30	0.26	0.26	0.28	0.24	0.31	0.30	0.24	0.26	0.26
ქვემო ქართლი	0.38	0.39	0.38	0.36	0.33	0.33	0.24	0.27	0.26	0.24	0.25	0.27	0.24	0.26	0.24	0.23	0.24	0.25
საქართველო	0.38	0.40	0.41	0.38	0.36	0.36	0.25	0.25	0.25	0.24	0.24	0.24	0.24	0.23	0.23	0.23	0.23	0.24
მთა/ბარი																		
მთა	0.35	0.36	0.37	0.38	0.34	0.35	0.25	0.27	0.27	0.25	0.22	0.25	0.24	0.27	0.27	0.23	0.21	0.23
ბარი	0.38	0.41	0.41	0.38	0.36	0.37	0.25	0.25	0.24	0.24	0.25	0.24	0.24	0.23	0.23	0.23	0.24	0.24
საქართველო	0.38	0.40	0.41	0.38	0.36	0.36	0.25	0.25	0.25	0.24	0.24	0.24	0.24	0.23	0.23	0.23	0.23	0.24
ქალაქად/სოფლად																		
დიდი ქალაქებში	0.39	0.40	0.41	0.38	0.36	0.36	0.25	0.24	0.23	0.22	0.23	0.22	0.24	0.22	0.20	0.20	0.20	0.22
მცირე ქალაქებში	0.36	0.38	0.39	0.39	0.37	0.34	0.25	0.26	0.25	0.25	0.25	0.24	0.23	0.24	0.23	0.22	0.25	0.23
სოფლად	0.36	0.38	0.41	0.38	0.35	0.36	0.25	0.27	0.27	0.26	0.25	0.26	0.25	0.25	0.26	0.26	0.25	0.26
საქართველო	0.38	0.40	0.41	0.38	0.36	0.36	0.25	0.25	0.25	0.24	0.24	0.24	0.24	0.23	0.23	0.23	0.23	0.24
კონტინენტური ჯგუფები																		
I კვინტილი	0.24	0.24	0.23	0.23	0.24	0.25	0.24	0.24	0.23	0.23	0.24	0.25	0.24	0.24	0.23	0.23	0.24	0.25
II კვინტილი	0.15	0.15	0.14	0.14	0.15	0.14	0.15	0.15	0.14	0.14	0.15	0.14	0.13	0.13	0.13	0.14	0.12	0.14
III კვინტილი	0.14	0.14	0.14	0.13	0.14	0.14	0.13	0.14	0.13	0.13	0.13	0.12	-	-	-	-	-	-
IV კვინტილი	0.14	0.14	0.14	0.14	0.13	0.13	-	-	-	-	-	-	-	-	-	-	-	-
V კვინტილი	0.24	0.26	0.27	0.25	0.22	0.24	-	-	-	-	-	-	-	-	-	-	-	-
საქართველო	0.38	0.40	0.41	0.38	0.36	0.36	0.25	0.25	0.25	0.24	0.24	0.24	0.24	0.23	0.23	0.23	0.23	0.24
ოჯახში ბავშვთა რაოდენობა																		
უბავშვო ოჯახები	0.37	0.40	0.40	0.38	0.35	0.36	0.25	0.25	0.24	0.24	0.24	0.24	0.24	0.23	0.22	0.23	0.23	0.23
ერთბავშვიანი ოჯახები	0.34	0.34	0.37	0.37	0.37	0.36	0.21	0.22	0.22	0.20	0.19	0.20	0.19	0.20	0.21	0.18	0.17	0.20
ორბავშვიანი ოჯახები	0.33	0.35	0.37	0.35	0.34	0.34	0.22	0.22	0.21	0.21	0.22	0.21	0.21	0.20	0.19	0.20	0.20	0.20
სამ ან მეტბავშვიანი ოჯახები	0.33	0.34	0.36	0.37	0.36	0.40	0.24	0.24	0.24	0.23	0.22	0.23	0.24	0.20	0.21	0.23	0.17	0.19
საქართველო	0.38	0.40	0.41	0.38	0.36	0.36	0.25	0.25	0.25	0.24	0.24	0.24	0.24	0.23	0.23	0.23	0.23	0.24
შინამეურნეობის ფულადი და არაფულადი სახსრების ძირითადი წყარო																		
დაქირავებული შრომა	0.37	0.37	0.39	0.37	0.34	0.35	0.23	0.23	0.23	0.22	0.22	0.22	0.22	0.22	0.21	0.20	0.19	0.22
სოფლის მეურნეობის გარეთ	0.36	0.38	0.39	0.35	0.34	0.33	0.21	0.23	0.23	0.22	0.22	0.23	0.20	0.20	0.22	0.19	0.21	0.20
თვითდასაქმება	0.35	0.36	0.38	0.36	0.32	0.33	0.22	0.23	0.23	0.23	0.21	0.23	0.21	0.21	0.21	0.22	0.20	0.22
სოფლის მეურნეობა	0.39	0.43	0.44	0.43	0.42	0.39	0.29	0.29	0.27	0.27	0.29	0.27	0.27	0.26	0.25	0.25	0.26	0.27
ტრანსფერტები (სახელმწიფო, კერძო, უცხოეთიდან)	0.41	0.46	0.46	0.43	0.38	0.45	0.27	0.28	0.27	0.26	0.25	0.24	0.28	0.25	0.25	0.25	0.27	0.24
აქტივების გაყიდვა, ფულის სესხება ან შემოსავალი საკუთრებიდან	0.38	0.40	0.41	0.38	0.36	0.36	0.25	0.25	0.25	0.24	0.24	0.24	0.24	0.23	0.23	0.23	0.23	0.24
საქართველო	0.38	0.40	0.41	0.38	0.36	0.36	0.25	0.25	0.25	0.24	0.24	0.24	0.24	0.23	0.23	0.23	0.23	0.24
შინამეურნეობის მეთაურის დასაქმების სტატუსი																		
არააქტიური ან უმუშევარი	0.38	0.40	0.42	0.40	0.36	0.37	0.26	0.26	0.26	0.25	0.24	0.25	0.25	0.24	0.24	0.23	0.24	0.24
თვითდასაქმებული სოფლის მეურნეობაში	0.36	0.37	0.39	0.37	0.35	0.36	0.25	0.26	0.26	0.26	0.26	0.24	0.25	0.23	0.24	0.26	0.25	0.25
სახელმწიფო მოსამსახურე	0.35	0.39	0.40	0.37	0.37	0.32	0.24	0.24	0.23	0.22	0.24	0.23	0.21	0.22	0.21	0.19	0.21	0.24
კერძო ან სახელმწიფო საწარმოში	0.38	0.39	0.40	0.37	0.33	0.37	0.24	0.23	0.22	0.20	0.22	0.15	0.22	0.22	0.20	0.19	0.17	0.18
დაქირავებული მომუშავე	0.36	0.39	0.39	0.36	0.33	0.38	0.20	0.24	0.23	0.21	0.21	0.21	0.19	0.21	0.22	0.18	0.21	0.20
თვითდასაქმებული არა სოფლის მეურნეობაში	0.38	0.40	0.41	0.38	0.36	0.36	0.25	0.25	0.25	0.24	0.24	0.24	0.24	0.23	0.23	0.23	0.23	0.24
საქართველო	0.38	0.40	0.41	0.38	0.36	0.36	0.25	0.25	0.25	0.24	0.24	0.24	0.24	0.23	0.23	0.23	0.23	0.24

**ცხრილი დნ (გაგრძელება): ერთ სულზე მოსული სამომხმარებლო ხარჯების
მიხედვით შინამეურნეობათა განაწილების ჯინის ინდექსები**

მახასიათებელი	მთელი მოსახლეობა						სიღარიბის ოფიციალურ ზღვარს ქვემოთ მყოფნი						სიღარიბის გადასინჯულ ზღვარს ქვემოთ მყოფნი					
	1998	1999	2000	2001	2002		1998	1999	2000	2001	2002		1998	1999	2000	2001	2002	
					I კვ	II კვ					I კვ	II კვ					I კვ	II კვ
სოფლად მიწის დამუშავება და პირუტყვის ფლობა*																		
0.5 ჰა-ზე ნაკლები და 0-1.5 ძროხა	0.37	0.42	0.42	0.42	0.37	0.39	0.26	0.30	0.30	0.29	0.27	0.27	0.25	0.28	0.29	0.28	0.27	0.27
0.5 ჰა-ზე ნაკლები და 1.5 ან მეტი ძროხა	0.34	0.40	0.40	0.37	0.36	0.28	0.24	0.23	0.24	0.23	0.24	0.21	0.24	0.20	0.18	0.19	0.21	0.24
0.5-1 ჰა და 0-1.5 ძროხა	0.34	0.38	0.37	0.36	0.32	0.37	0.23	0.26	0.26	0.24	0.24	0.25	0.20	0.22	0.25	0.24	0.23	0.26
0.5-1 ჰა და 1.5 ან მეტი ძროხა	0.34	0.34	0.37	0.33	0.31	0.29	0.18	0.19	0.22	0.20	0.20	0.23	0.12	0.15	0.22	0.20	0.20	0.22
1 ჰა-ზე მეტი და 0-1.5 ძროხა	0.38	0.35	0.43	0.36	0.36	0.36	0.26	0.24	0.26	0.25	0.25	0.27	0.27	0.23	0.24	0.24	0.22	0.24
1 ჰა-ზე მეტი და 1.5 ან მეტი ძროხა	0.31	0.31	0.35	0.34	0.33	0.33	0.20	0.16	0.21	0.19	0.22	0.20	0.18	0.17	0.19	0.17	0.18	0.22
სოფლად	0.36	0.38	0.41	0.38	0.35	0.36	0.25	0.27	0.27	0.26	0.25	0.26	0.25	0.25	0.26	0.26	0.25	0.26
ქალაქად ერთ დასაქმებულზე მოსული ოჯახის წევრთა რაოდენობა																		
1 წევრი	0.39	0.40	0.40	0.37	0.34	0.36	0.22	0.22	0.21	0.21	0.21	0.19	0.19	0.20	0.21	0.19	0.17	0.18
1.5 წევრი	0.31	0.31	0.30	0.39	0.31	0.32	0.19	0.18	0.18	0.19	0.15	0.17	0.18	0.14	0.14	0.16	0.14	0.14
2 წევრი	0.33	0.34	0.38	0.33	0.35	0.33	0.22	0.20	0.20	0.20	0.21	0.20	0.22	0.18	0.17	0.19	0.20	0.21
2.5 წევრი	0.31	0.36	0.30	0.32	0.29	0.50	0.20	0.17	0.15	0.15	0.13	0.18	0.16	0.11	0.13	0.11	0.13	0.18
3 და მეტი წევრი	0.37	0.35	0.39	0.37	0.36	0.30	0.23	0.21	0.21	0.20	0.18	0.19	0.20	0.19	0.18	0.17	0.17	0.17
ოჯახში არაყენი დასაქმებული	0.41	0.44	0.42	0.42	0.38	0.40	0.28	0.28	0.26	0.26	0.27	0.26	0.25	0.25	0.23	0.23	0.26	0.24
ქალაქად	0.39	0.40	0.40	0.39	0.37	0.36	0.25	0.24	0.23	0.23	0.24	0.23	0.24	0.22	0.21	0.21	0.22	0.22
შინამეურნეობის ტიპი																		
უბავშვო წყვილი	0.36	0.40	0.42	0.34	0.32	0.39	0.22	0.21	0.21	0.20	0.24	0.24	0.20	0.19	0.19	0.20	0.25	0.23
ბავშვიანი წყვილი	0.32	0.35	0.37	0.39	0.34	0.35	0.22	0.21	0.22	0.20	0.20	0.22	0.22	0.19	0.18	0.18	0.20	0.19
უბავშვო გაფართოებული შინამეურნეობა	0.33	0.36	0.36	0.35	0.31	0.32	0.22	0.22	0.20	0.21	0.18	0.21	0.20	0.20	0.17	0.19	0.18	0.20
ბავშვიანი გაფართოებული შინამეურნეობა	0.34	0.34	0.37	0.35	0.35	0.36	0.22	0.22	0.22	0.21	0.20	0.21	0.20	0.20	0.21	0.19	0.19	0.20
მარტოხელა მოზრდილი ან პენსიონერი	0.37	0.33	0.40	0.35	0.37	0.32	0.21	0.22	0.21	0.19	0.20	0.24	0.16	0.18	0.16	0.17	0.19	0.25
ბავშვით	0.41	0.42	0.42	0.42	0.34	0.35	0.26	0.25	0.25	0.24	0.18	0.20	0.24	0.23	0.23	0.24	0.14	0.14
მარტოხელა მოზრდილი	0.37	0.39	0.42	0.38	0.39	0.37	0.25	0.25	0.26	0.24	0.26	0.26	0.23	0.23	0.23	0.22	0.26	0.24
მარტოხელა პენსიონერი	0.34	0.38	0.36	0.35	0.37	0.34	0.21	0.22	0.24	0.21	0.23	0.21	0.19	0.17	0.20	0.19	0.21	0.22
მარტოხელა პენსიონერი და მოზრდილი	0.38	0.40	0.41	0.38	0.36	0.36	0.25	0.25	0.25	0.24	0.24	0.24	0.24	0.23	0.23	0.23	0.23	0.24
საქართველო	0.38	0.40	0.41	0.38	0.36	0.36	0.25	0.25	0.25	0.24	0.24	0.24	0.24	0.23	0.23	0.23	0.23	0.24

*პირუტყვის რაოდენობის დათვლისას 5 თხა ან ცხვარი 1 ძროხის ტოლფასადაა ჩათვლილი. ამდენად, ოჯახს შეიძლება ძროხების არამთელი რაოდენობა აღმოაჩნდეს.

ცხრილში წარმოდგენილი კვარტალური მონაცემები წარმოადგენს ერთ სულზე მთლიანი სამომხმარებლო ხარჯების მიხედვით შინამეურნეობათა განაწილების ჯინის ინდექსების შეფასებებს შინამეურნეობებზე კვარტალური დაკვირვების საფუძველზე. შერჩევის როტაციის გამო იმ შინამეურნეობათა რაოდენობა, რომლებზედაც დაკვირვება მთელი წლის განმავლობაში ტარდება, ოთხჯერ ნაკლებია ყოველკვარტალურად გამოკვლეულ შინამეურნეობათა რაოდენობასთან შედარებით, რაც სათუოს ხდის ამ დაკვირვებების საფუძველზე მოხდენილი ჯინის ინდექსების შეფასებების საიმედოობას, განსაკუთრებით ცალკეულ კატეგორიებში. ამ გარემოების გამო წლიურ გრაფებში მოყვანილია კვარტალური ჯინის ინდექსების საშუალო არითმეტიკულები, როგორც ჯინის წლიური ინდექსების უფრო საიმედო შეფასებები.

ცხრილი დნ: მედიანური სასურსათო ხარჯები (ლარი/თვეში სულზე, 1998 წლის ფასებში)

(წყარო: სსდ, შინამეურნეობათა გამოკვლევა)

	მთელი მოსახლეობა						სიღარიბის ოფიციალურ ზღვარს ქვემოთ მყოფნი						სიღარიბის გადამინჯულ ზღვარს ქვემოთ მყოფნი					
მასსიათებელი	1998	1999	2000	2001	2002		1998	1999	2000	2001	2002		1998	1999	2000	2001	2002	
					I კვ	II კვ					I კვ	II კვ					I კვ	II კვ
რეგიონი																		
აჭარის არ	40	33	30	23	25	24	24	20	21	18	17	16	17	14	16	15	14	14
გურია	45	42	37	35	40	27	29	26	24	24	24	20	22	19	17	17	18	17
თბილისი	34	31	29	30	30	27	24	22	21	20	19	19	18	17	17	16	16	16
იმერეთი და რაჭა-ლეჩხუმი	37	33	36	39	42	30	23	21	22	23	22	18	16	17	17	17	18	16
კახეთი	50	42	36	36	32	22	30	26	23	24	21	19	21	20	17	19	16	14
მცხეთა-მთიანეთი და შიდა ქართლი	41	44	35	29	27	22	26	24	21	20	16	16	17	18	14	14	13	14
სამეგრელო-ზემო სვანეთი	47	50	47	38	32	28	28	24	26	24	21	21	21	18	19	18	18	18
სამცხე-ჯავახეთი	38	33	24	26	27	20	23	18	18	19	20	17	16	12	14	15	15	14
ქვემო ქართლი	44	46	36	31	29	26	27	26	24	23	19	19	18	18	17	16	14	14
საქართველო	40	37	34	32	31	27	26	23	22	21	20	19	18	17	16	16	15	15
მთა/ბარი																		
მთა	46	48	40	39	34	24	27	27	25	23	22	18	18	17	17	16	18	15
ბარი	38	35	33	31	31	27	25	22	22	21	19	19	18	17	16	16	15	15
საქართველო	40	37	34	32	31	27	26	23	22	21	20	19	18	17	16	16	15	15
ქალაქად/სოფლად																		
დიდი ქალაქებში	34	30	29	28	27	27	24	21	21	20	19	18	17	17	17	16	16	15
მცირე ქალაქებში	36	28	28	29	25	23	24	21	22	20	19	18	18	17	16	16	14	16
სოფლად	48	51	42	38	38	28	28	26	23	23	22	19	19	18	16	16	16	14
საქართველო	40	37	34	32	31	27	26	23	22	21	20	19	18	17	16	16	15	15
კვინტილური ჯგუფები																		
I კვინტილი	16	15	14	14	14	11	16	15	14	14	14	11	16	15	14	14	14	11
II კვინტილი	29	25	24	24	24	20	29	25	24	24	24	20	25	22	22	21	20	19
III კვინტილი	40	37	34	33	33	27	37	35	32	31	29	26	-	-	-	-	-	-
IV კვინტილი	56	54	48	45	43	35	-	-	-	-	-	-	-	-	-	-	-	-
V კვინტილი	88	92	84	71	60	48	-	-	-	-	-	-	-	-	-	-	-	-
საქართველო	40	37	34	32	31	27	26	23	22	21	20	19	18	17	16	16	15	15
ოჯახში ბავშვთა რაოდენობა																		
უბავშვო ოჯახები	46	43	40	38	36	31	29	26	25	24	23	21	20	19	19	18	17	18
ერთბავშვიანი ოჯახები	35	32	30	29	28	24	23	21	21	20	18	17	17	16	15	15	15	14
ორბავშვიანი ოჯახები	30	29	27	26	28	23	22	20	19	18	16	16	15	14	14	14	13	12
სამ ან მეტბავშვიანი ოჯახები	29	23	22	22	24	20	21	18	16	17	14	12	12	13	12	12	10	10
საქართველო	40	37	34	32	31	27	26	23	22	21	20	19	18	17	16	16	15	15
შინამეურნეობის ფუფუნადი და არაფუფუნადი სახსრების ძირითადი წყარო																		
დაქირავებული შრომა	35	30	28	27	27	25	24	22	20	19	18	17	17	17	15	15	14	15
სოფლის მეურნეობის გარეთ																		
თვითდასაქმება	35	28	29	28	27	27	24	20	20	20	19	17	16	16	15	16	15	13
სოფლის მეურნეობა	57	57	48	43	41	31	31	29	27	26	25	22	22	21	19	18	18	18
ტრანსფერტები (სახელმწიფო, კერძო, უცხოეთიდან)	31	29	27	27	26	24	24	21	20	20	19	18	18	17	17	16	15	14
აქტივების გაყიდვა, ფულის შესხება ან შემოსავალი საკუთრებიდან	33	29	27	29	30	21	23	20	21	19	19	16	16	17	15	14	14	11
საქართველო	40	37	34	32	31	27	26	23	22	21	20	19	18	17	16	16	15	15
შინამეურნეობის მეთაურის დასაქმების სტატუსი																		
არააქტიური ან უმუშევარი	31	28	26	26	25	24	24	21	20	20	18	17	18	17	16	16	16	14
თვითდასაქმებული სოფლის მეურნეობაში	50	52	44	40	39	30	28	27	25	24	23	21	19	19	17	16	16	17
სახელმწიფო მოსამსახურე	41	36	33	32	34	31	25	23	21	21	22	20	17	17	17	16	14	14
კერძო ან სახელმწიფო საწარმოში																		
დაქირავებით მომუშავე	39	36	31	32	32	26	24	23	22	21	19	19	16	17	16	16	15	18
თვითდასაქმებული არა სოფლის მეურნეობაში	40	37	34	31	32	28	26	23	22	21	19	20	19	18	17	16	15	15
საქართველო	40	37	34	32	31	27	26	23	22	21	20	19	18	17	16	16	15	15

ცხრილი დნ (გაგრძელება): მედიანური სასურსათო ხარჯები

(ლარი/თვეში სულზე, 1998 წლის ფასებში)

	მთელი მოსახლეობა						სიღარიბის ოფიციალურ ზღვარს ქვემოთ მყოფნი						სიღარიბის გადასინჯულ ზღვარს ქვემოთ მყოფნი					
მაზასიათებელი	1998	1999	2000	2001	2002		1998	1999	2000	2001	2002		1998	1999	2000	2001	2002	
					I კვ	II კვ					I კვ	II კვ					I კვ	II კვ
სოფლად მიწის დამუშავება და პირუტყვის ფლობა*																		
0.5 ჰა-ზე ნაკლები და 0-1.5 ძროხა	40	40	31	30	30	22	27	24	21	20	19	18	19	16	15	15	15	14
0.5 ჰა-ზე ნაკლები და 1.5 ან მეტი ძროხა	44	50	45	43	39	31	26	25	23	22	20	21	15	16	16	16	16	17
0.5-1 ჰა და 0-1.5 ძროხა	53	55	44	41	43	30	32	28	25	25	23	21	22	20	18	18	16	16
0.5-1 ჰა და 1.5 ან მეტი ძროხა	61	67	49	44	38	30	30	26	27	25	29	21	22	18	18	16	18	18
1 ჰა-ზე მეტი და 0-1.5 ძროხა	46	48	40	37	37	28	27	28	24	23	20	16	17	20	16	17	17	12
1 ჰა-ზე მეტი და 1.5 ან მეტი ძროხა	67	62	54	43	43	31	30	29	28	24	22	21	16	19	17	16	19	14
სოფლად	48	51	42	38	38	28	28	26	23	23	22	19	19	18	16	16	16	14
ქალაქად ერთ დასაქმებულზე მოსული ოჯახის წევრთა რაოდენობა																		
1 წევრი	53	45	42	39	38	40	33	29	28	28	28	22	21	21	23	19	19	22
1.5 წევრი	39	33	28	32	33	33	25	25	21	21	20	18	18	17	17	16	15	15
2 წევრი	36	30	33	32	32	28	26	22	22	22	21	20	18	19	17	17	16	17
2.5 წევრი	31	28	26	24	25	21	22	19	21	18	15	15	15	17	15	14	12	11
3 და მეტი წევრი	31	26	25	24	24	23	21	20	19	18	17	17	15	15	14	14	14	13
ოჯახში არაყინა დასაქმებული	30	27	26	27	25	24	24	21	22	21	19	18	18	18	17	17	16	15
ქალაქად	34	29	28	28	27	26	24	21	21	20	19	18	17	17	17	16	15	15
შინამეურნეობის ტიპი																		
უბავშვო წყვილი	58	53	52	48	45	42	30	30	28	30	21	26	22	22	21	21	17	18
ბავშვიანი წყვილი	35	36	30	31	34	26	25	22	21	21	19	17	15	16	16	16	14	13
უბავშვო გაფართოებული შინამეურნეობა	40	36	35	33	33	28	25	22	22	21	21	20	17	17	17	16	16	16
ბავშვიანი გაფართოებული შინამეურნეობა	31	28	27	26	25	22	22	20	19	18	16	16	15	14	14	13	13	12
მარტოხელა მოზრდილი ან პენსიონერი	36	35	35	31	37	29	25	26	23	23	29	21	20	20	19	16	18	18
ბავშვით	65	58	51	52	41	43	39	34	33	34	28	28	27	24	24	24	25	23
მარტოხელა მოზრდილი	55	55	47	45	38	30	34	31	29	29	25	21	23	23	22	21	18	20
მარტოხელა პენსიონერი	40	36	39	38	33	31	27	23	24	24	22	21	19	18	18	20	17	17
მარტოხელა პენსიონერი და მოზრდილი	40	37	34	32	31	27	26	23	22	21	20	19	18	17	16	16	15	15

*პირუტყვის რაოდენობის დათვლისას 5 თხა ან ცხვარი 1 ძროხის ტოლფასადაა ჩათვლილი. ამდენად, ოჯახს შეიძლება ძროხების არამთელი რაოდენობა აღმოაჩნდეს.

ცხრილში მოყვანილი კვარტალური და წლიური მონაცემები ისეთივე პრინციპით მიიღება, როგორითაც წინა ცხრილში, ოღონდ სამომხმარებლო ხარჯების ნაცვლად სასურსათო ხარჯები გამოიყენება. სასურსათო ხარჯები, რომლებიც მთლიანი სამომხმარებლო ხარჯების ნაწილს წარმოადგენს, გარდა ფულადი ხარჯებისა, მოიცავს შინმოწეული სურსათის მოხმარებასაც. ეს უკანასკნელი შეფასებულია მიმდინარე საბაზრო ფასებში (სავაჭრო ფასდანამატის გათვალისწინებით).

ცხრილი დ7: შინამეურნეობათა განაწილების ჯინის ინდექსები ერთ სულზე სასურსათო ხარჯების მიხედვით

(წყარო: სსდ, შინამეურნეობათა გამოკვლევა)

	მთელი მოსახლეობა						სიღარიბის ოფიციალურ ზღვარს ქვემოთ მყოფნი						სიღარიბის გადასინჯულ ზღვარს ქვემოთ მყოფნი					
მახასიათებელი	1998	1999	2000	2001	2002		1998	1999	2000	2001	2002		1998	1999	2000	2001	2002	
					I კვ	II კვ					I კვ	II კვ					I კვ	II კვ
რეგიონი																		
აჭარის არ	0.35	0.37	0.35	0.36	0.33	0.37	0.26	0.30	0.28	0.29	0.28	0.31	0.29	0.33	0.29	0.28	0.27	0.31
გურია	0.38	0.40	0.38	0.37	0.37	0.36	0.25	0.25	0.28	0.27	0.25	0.32	0.22	0.23	0.23	0.27	0.25	0.30
თბილისი	0.34	0.36	0.37	0.35	0.32	0.31	0.26	0.24	0.24	0.25	0.24	0.24	0.26	0.22	0.23	0.23	0.23	0.26
იმერეთი და რაჭა-ლეჩხუმი	0.43	0.45	0.44	0.38	0.32	0.39	0.31	0.31	0.26	0.26	0.24	0.29	0.27	0.27	0.25	0.25	0.19	0.29
კახეთი	0.36	0.37	0.39	0.36	0.38	0.40	0.26	0.28	0.29	0.28	0.30	0.31	0.25	0.25	0.27	0.26	0.28	0.31
მცხეთა-მთიანეთი და შიდა ქართლი	0.40	0.42	0.43	0.42	0.40	0.38	0.30	0.29	0.33	0.31	0.31	0.31	0.32	0.26	0.31	0.31	0.31	0.32
სამეგრელო-ზემო სვანეთი	0.34	0.39	0.36	0.38	0.37	0.30	0.26	0.29	0.26	0.24	0.25	0.22	0.24	0.24	0.23	0.24	0.22	0.21
სამცხე-ჯავახეთი	0.37	0.44	0.41	0.39	0.33	0.40	0.30	0.37	0.36	0.29	0.28	0.30	0.29	0.36	0.35	0.26	0.28	0.29
ქვემო ქართლი	0.38	0.40	0.39	0.37	0.37	0.32	0.27	0.30	0.29	0.28	0.31	0.30	0.29	0.30	0.29	0.27	0.30	0.28
საქართველო	0.38	0.41	0.41	0.38	0.36	0.35	0.28	0.29	0.28	0.28	0.28	0.28	0.29	0.27	0.27	0.27	0.27	0.29
მთა/ბარი																		
მთა	0.38	0.39	0.39	0.38	0.36	0.37	0.29	0.32	0.31	0.29	0.26	0.28	0.29	0.34	0.32	0.27	0.25	0.27
ბარი	0.38	0.41	0.41	0.38	0.36	0.35	0.28	0.28	0.28	0.27	0.28	0.28	0.29	0.26	0.26	0.27	0.27	0.29
საქართველო	0.38	0.41	0.41	0.38	0.36	0.35	0.28	0.29	0.28	0.28	0.28	0.28	0.29	0.27	0.27	0.27	0.27	0.29
ქალაქად/სოფლად																		
დიდი ქალაქებში	0.36	0.36	0.36	0.35	0.33	0.33	0.27	0.26	0.24	0.25	0.25	0.26	0.28	0.24	0.24	0.24	0.23	0.27
მცირე ქალაქებში	0.37	0.40	0.38	0.37	0.36	0.33	0.29	0.29	0.29	0.28	0.28	0.27	0.27	0.27	0.26	0.26	0.29	0.26
სოფლად	0.38	0.40	0.42	0.39	0.36	0.37	0.28	0.30	0.31	0.29	0.29	0.30	0.29	0.30	0.31	0.29	0.28	0.31
საქართველო	0.38	0.41	0.41	0.38	0.36	0.35	0.28	0.29	0.28	0.28	0.28	0.28	0.29	0.27	0.27	0.27	0.27	0.29
კონტინენტური ჯგუფები																		
I კვინტილი	0.29	0.28	0.27	0.27	0.28	0.30	0.29	0.28	0.27	0.27	0.28	0.30	0.29	0.28	0.27	0.27	0.28	0.30
II კვინტილი	0.19	0.21	0.20	0.21	0.20	0.20	0.19	0.21	0.20	0.21	0.20	0.20	0.17	0.19	0.20	0.21	0.17	0.20
III კვინტილი	0.20	0.20	0.21	0.20	0.20	0.20	0.18	0.20	0.20	0.20	0.20	0.19	-	-	-	-	-	-
IV კვინტილი	0.21	0.21	0.22	0.22	0.20	0.20	-	-	-	-	-	-	-	-	-	-	-	-
V კვინტილი	0.27	0.29	0.30	0.29	0.30	0.28	-	-	-	-	-	-	-	-	-	-	-	-
საქართველო	0.38	0.41	0.41	0.38	0.36	0.35	0.28	0.29	0.28	0.28	0.28	0.28	0.29	0.27	0.27	0.27	0.27	0.29
ოჯახში ბავშვთა რაოდენობა																		
უბავშვო ოჯახები	0.38	0.42	0.41	0.39	0.37	0.36	0.28	0.29	0.28	0.28	0.27	0.28	0.28	0.26	0.26	0.27	0.26	0.28
ერთბავშვიანი ოჯახები	0.33	0.35	0.35	0.34	0.35	0.31	0.24	0.25	0.25	0.24	0.24	0.25	0.23	0.24	0.24	0.22	0.22	0.25
ორბავშვიანი ოჯახები	0.33	0.34	0.34	0.33	0.32	0.31	0.25	0.24	0.25	0.25	0.26	0.26	0.25	0.23	0.23	0.23	0.23	0.26
სამ ან მეტბავშვიანი ოჯახები	0.33	0.36	0.35	0.36	0.34	0.36	0.27	0.26	0.28	0.25	0.26	0.27	0.28	0.24	0.25	0.24	0.22	0.23
საქართველო	0.38	0.41	0.41	0.38	0.36	0.35	0.28	0.29	0.28	0.28	0.28	0.28	0.29	0.27	0.27	0.27	0.27	0.29
შინამეურნეობის ფულადი და არაფულადი სახსრების ძირითადი წყარო																		
დაქირავებული შრომა	0.34	0.35	0.35	0.34	0.33	0.34	0.26	0.26	0.25	0.24	0.25	0.25	0.27	0.24	0.24	0.23	0.23	0.25
სოფლის მეურნეობის გარეთ	0.33	0.35	0.35	0.32	0.30	0.31	0.25	0.26	0.26	0.24	0.25	0.27	0.25	0.24	0.27	0.21	0.24	0.26
თვითდასაქმება	0.35	0.37	0.39	0.36	0.34	0.34	0.24	0.25	0.26	0.25	0.23	0.25	0.23	0.24	0.25	0.25	0.22	0.25
სოფლის მეურნეობა																		
ტრანსფერტები (სახელმწიფო, კერძო, უცხოეთიდან)	0.38	0.41	0.39	0.40	0.37	0.37	0.32	0.30	0.29	0.30	0.32	0.31	0.30	0.28	0.27	0.29	0.30	0.32
აქტივების გაყიდვა, ფულის სესხება ან შემოსავალი საკუთრებიდან	0.40	0.42	0.40	0.39	0.39	0.38	0.30	0.32	0.29	0.30	0.29	0.30	0.32	0.29	0.29	0.28	0.28	0.31
საქართველო	0.38	0.41	0.41	0.38	0.36	0.35	0.28	0.29	0.28	0.28	0.28	0.28	0.29	0.27	0.27	0.27	0.27	0.29
შინამეურნეობის მეთაურის დასაქმების სტატუსი																		
არააქტიური ან უმუშევარი	0.37	0.39	0.39	0.39	0.35	0.35	0.29	0.29	0.29	0.28	0.28	0.28	0.29	0.27	0.28	0.27	0.26	0.28
თვითდასაქმებული სოფლის მეურნეობაში	0.38	0.39	0.41	0.38	0.37	0.37	0.28	0.28	0.29	0.29	0.29	0.28	0.29	0.27	0.28	0.29	0.29	0.29
სახელმწიფო მოსამსახურე	0.35	0.40	0.39	0.37	0.35	0.31	0.28	0.28	0.26	0.25	0.26	0.27	0.27	0.26	0.25	0.23	0.24	0.28
კერძო ან სახელმწიფო საწარმოში																		
დაქირავებით მომუშავე	0.36	0.39	0.36	0.34	0.33	0.31	0.27	0.26	0.24	0.24	0.25	0.22	0.27	0.25	0.22	0.23	0.22	0.21
თვითდასაქმებული არა სოფლის მეურნეობაში	0.34	0.39	0.36	0.33	0.31	0.30	0.23	0.27	0.27	0.24	0.26	0.26	0.22	0.26	0.26	0.20	0.26	0.28

საქართველო	0.38	0.41	0.41	0.38	0.36	0.35	0.28	0.29	0.28	0.28	0.28	0.28	0.29	0.27	0.27	0.27	0.27	0.27	0.29
------------	------	------	------	------	------	------	------	------	------	------	------	------	------	------	------	------	------	------	------

ცხრილი დ7 (გაგრძელება): ერთ სულზე მოსული სამომხმარებლო ხარჯების მიხედვით შინამეურნეობათა განაწილების ჯინის ინდექსები

მახასიათებელი	მთელი მოსახლეობა						სიღარიბის ოფიციალურ ზღვარს ქვემოთ მყოფნი						სიღარიბის გადასინჯულ ზღვარს ქვემოთ მყოფნი					
	1998	1999	2000	2001	2002		1998	1999	2000	2001	2002		1998	1999	2000	2001	2002	
					I კვ	II კვ					I კვ	II კვ					I კვ	II კვ
სოფლად მიწის დამუშავება და მიწის რესურსების ფლობა*																		
0.5 ჰა-ზე ნაკლები და 0-1.5 ძროხა	0.39	0.44	0.44	0.43	0.40	0.39	0.29	0.35	0.34	0.32	0.31	0.32	0.30	0.34	0.34	0.32	0.31	0.32
0.5 ჰა-ზე ნაკლები და 1.5 ან მეტი ძროხა	0.38	0.41	0.39	0.38	0.33	0.28	0.28	0.27	0.27	0.27	0.28	0.26	0.30	0.23	0.24	0.24	0.27	0.29
0.5-1 ჰა და 0-1.5 ძროხა	0.35	0.37	0.40	0.36	0.33	0.39	0.24	0.28	0.29	0.27	0.29	0.30	0.23	0.25	0.28	0.27	0.27	0.32
0.5-1 ჰა და 1.5 ან მეტი ძროხა	0.34	0.34	0.38	0.35	0.32	0.28	0.19	0.24	0.25	0.22	0.21	0.25	0.13	0.20	0.25	0.21	0.24	0.25
1 ჰა-ზე მეტი და 0-1.5 ძროხა	0.40	0.37	0.40	0.37	0.38	0.38	0.33	0.27	0.31	0.28	0.26	0.32	0.32	0.26	0.28	0.27	0.24	0.29
1 ჰა-ზე მეტი და 1.5 ან მეტი ძროხა	0.32	0.33	0.34	0.36	0.36	0.36	0.24	0.21	0.25	0.23	0.24	0.24	0.20	0.21	0.27	0.22	0.20	0.27
სოფლად	0.38	0.40	0.42	0.39	0.36	0.37	0.28	0.30	0.31	0.29	0.29	0.30	0.29	0.30	0.31	0.29	0.28	0.31
ქალაქად ერთ დასაქმებულზე მოსული ოჯახის წევრთა რაოდენობა																		
1 წევრი	0.36	0.37	0.36	0.35	0.35	0.35	0.26	0.26	0.26	0.25	0.24	0.25	0.24	0.25	0.23	0.25	0.24	0.25
1.5 წევრი	0.30	0.27	0.29	0.31	0.29	0.30	0.23	0.20	0.20	0.21	0.18	0.20	0.24	0.19	0.18	0.20	0.18	0.17
2 წევრი	0.32	0.33	0.36	0.30	0.31	0.30	0.24	0.24	0.22	0.22	0.24	0.23	0.27	0.22	0.21	0.23	0.23	0.22
2.5 წევრი	0.28	0.29	0.28	0.30	0.27	0.29	0.21	0.19	0.16	0.18	0.21	0.24	0.19	0.13	0.17	0.15	0.18	0.21
3 და მეტი წევრი	0.33	0.35	0.32	0.33	0.31	0.28	0.24	0.23	0.23	0.22	0.22	0.23	0.24	0.22	0.21	0.20	0.21	0.22
ოჯახში არაყრუადმხმარებელი	0.39	0.39	0.39	0.38	0.34	0.37	0.30	0.30	0.28	0.29	0.28	0.29	0.29	0.27	0.26	0.27	0.28	0.29
ქალაქად	0.36	0.37	0.36	0.35	0.33	0.33	0.28	0.27	0.26	0.26	0.26	0.26	0.28	0.25	0.24	0.25	0.25	0.27
შინამეურნეობის ტიპი																		
უბავშვო წყვილი	0.36	0.38	0.40	0.33	0.33	0.36	0.26	0.24	0.25	0.25	0.26	0.28	0.26	0.21	0.23	0.26	0.28	0.30
ბავშვიანი წყვილი	0.32	0.35	0.35	0.34	0.33	0.35	0.26	0.25	0.26	0.24	0.26	0.29	0.27	0.24	0.23	0.22	0.27	0.30
უბავშვო გაფართოებული შინამეურნეობა	0.34	0.38	0.36	0.35	0.31	0.32	0.25	0.26	0.24	0.25	0.23	0.24	0.25	0.24	0.21	0.23	0.23	0.25
ბავშვიანი გაფართოებული შინამეურნეობა	0.33	0.35	0.35	0.34	0.33	0.30	0.25	0.25	0.26	0.24	0.24	0.25	0.24	0.23	0.25	0.23	0.22	0.24
მარტონელა მოზრდილი ან პენსიონერი ბავშვით	0.35	0.34	0.41	0.33	0.32	0.27	0.23	0.24	0.22	0.23	0.22	0.23	0.20	0.22	0.18	0.21	0.22	0.25
მარტონელა მოზრდილი	0.38	0.41	0.41	0.40	0.40	0.34	0.29	0.30	0.29	0.28	0.24	0.25	0.29	0.28	0.29	0.29	0.20	0.22
მარტონელა პენსიონერი	0.39	0.41	0.43	0.40	0.41	0.40	0.28	0.28	0.29	0.28	0.29	0.30	0.27	0.26	0.27	0.26	0.28	0.28
მარტონელა პენსიონერი და მოზრდილი	0.37	0.41	0.40	0.38	0.38	0.34	0.25	0.26	0.27	0.24	0.26	0.27	0.24	0.21	0.23	0.21	0.27	0.29
საქართველო	0.38	0.41	0.41	0.38	0.36	0.35	0.28	0.29	0.28	0.28	0.28	0.28	0.29	0.27	0.27	0.27	0.27	0.29

*პირუტყვის რაოდენობის დათვლისას 5 თხა ან ცხვარი 1 ძროხის ტოლფასადაა ჩათვლილი. ამდენად, ოჯახს შეიძლება ძროხების არამთელი რაოდენობა აღმოაჩნდეს.

ცხრილში წარმოდგენილი კვარტალური მონაცემები წარმოადგენს ერთ სულზე მოსული სასურსათო ხარჯების მიხედვით შინამეურნეობათა განაწილების ჯინის ინდექსების შეფასებებს შინამეურნეობებზე კვარტალური დაკვირვების საფუძველზე. შერჩევის როტაციის გამო იმ შინამეურნეობათა რაოდენობა, რომლებზედაც დაკვირვება მთელი წლის განმავლობაში ტარდება, ოთხჯერ ნაკლებია ყოველკვარტალურად გამოკვლეულ შინამეურნეობათა რაოდენობასთან შედარებით, რაც სათუოს ხდის ამ დაკვირვებების საფუძველზე გაანგარიშებული ჯინის ინდექსების შეფასებების საიმედოობას, განსაკუთრებით ცალკეულ კატეგორიებში. ამ გარემოების გამო წლიურ გრაფებში მოყვანილია კვარტალური ჯინის ინდექსების საშუალო არითმეტიკული, როგორც ჯინის წლიური ინდექსების უფრო საიმედო შეფასებები.

ცხრილი დ8: სასურსათო ხარჯების საშუალო პროცენტული წილი მთლიან სამომხმარებლო ხარჯებში

(წყარო: სსდ, შინამეურნეობათა გამოკვლევა)

მახასიათებელი	მთელი მოსახლეობა						სიღარიბის ოფიციალურ ზღვარს ქვემოთ მყოფნი						სიღარიბის გადასინჯულ ზღვარს ქვემოთ მყოფნი					
	1998	1999	2000	2001	2002		1998	1999	2000	2001	2002		1998	1999	2000	2001	2002	
					I კვ	II კვ					I კვ	II კვ					I კვ	II კვ
რეგიონი																		
აჭარის არ	56	55	58	57	55	61	68	61	67	67	68	67	69	63	69	70	70	68
გურია	82	80	75	75	79	76	79	77	75	77	80	77	77	76	72	78	82	79
თბილისი	58	57	52	51	50	52	65	65	62	62	61	62	69	67	66	65	65	62
იმერეთი და რაჭა-ლეჩხუმი	74	73	70	71	73	69	71	69	69	71	71	70	69	68	71	72	71	68
კახეთი	76	78	69	73	68	66	78	77	75	77	72	71	78	78	75	78	71	71
მცხეთა-მთიანეთი და შიდა ქართლი	73	73	71	66	67	62	70	71	68	69	68	67	70	71	66	68	66	67
სამეგრელო-ზემო სვანეთი	73	78	70	73	73	69	75	75	74	75	71	73	79	76	76	76	74	75
სამცხე-ჯავახეთი	67	70	66	68	69	70	70	69	69	71	74	72	70	68	70	73	75	74
ქვემო ქართლი	67	69	65	63	64	65	72	73	70	67	65	71	73	76	71	69	64	70
საქართველო	68	68	64	64	63	61	70	70	69	69	68	68	72	70	70	71	69	68
მთა/ბარი																		
მთა	77	78	75	74	75	68	74	74	75	75	76	70	70	70	74	74	74	71
ბარი	66	66	62	62	62	60	70	69	67	68	67	68	72	70	69	70	68	68
საქართველო	68	68	64	64	63	61	70	70	69	69	68	68	72	70	70	71	69	68
ქალაქად/სოფლად																		
დიდი ქალაქებში	57	56	53	52	51	53	66	65	63	63	62	62	70	68	68	66	66	63
მცირე ქალაქებში	67	67	61	62	63	66	69	67	68	69	66	70	71	68	69	70	67	70
სოფლად	76	77	73	74	74	70	76	76	75	75	74	73	75	75	74	75	73	72
საქართველო	68	68	64	64	63	61	70	70	69	69	68	68	72	70	70	71	69	68
კონტინენტური ჯგუფები																		
I კონტინილი	70	71	71	71	69	68	70	71	71	71	69	68	72	71	71	71	70	68
II კონტინილი	71	69	68	68	68	68	71	69	68	68	68	68	72	68	68	70	67	68
III კონტინილი	70	70	68	68	68	68	70	70	68	69	66	67	-	-	-	-	-	-
IV კონტინილი	70	71	66	66	68	65	-	-	-	-	-	-	-	-	-	-	-	-
V კონტინილი	64	66	60	59	57	53	-	-	-	-	-	-	-	-	-	-	-	-
საქართველო	68	68	64	64	63	61	70	70	69	69	68	68	72	70	70	71	69	68
ოჯახში ბავშვთა რაოდენობა																		
უბავშვო ოჯახები	69	69	66	66	66	64	71	70	69	70	68	68	73	71	71	71	69	69
ერთბავშვიანი ოჯახები	63	65	60	59	58	55	68	67	66	67	67	66	69	69	68	69	67	67
ორბავშვიანი ოჯახები	65	65	60	60	61	59	69	69	68	68	68	68	70	71	68	69	69	67
სამ ან მეტბავშვიანი ოჯახები	71	71	68	67	63	61	72	73	72	71	65	69	75	74	70	75	66	68
საქართველო	68	68	64	64	63	61	70	70	69	69	68	68	72	70	70	71	69	68
შინამეურნეობის ფუფილი და არაფუფილი სახსრების ძირითადი წყარო																		
დაქირავებული შრომა	59	59	54	55	55	56	66	64	62	63	62	62	68	66	65	66	63	63
სოფლის მეურნეობის გარეთ																		
თვითდასაქმება	56	56	52	56	55	57	64	65	63	65	63	64	66	69	67	69	65	66
სოფლის მეურნეობა	78	79	77	76	78	75	79	79	78	79	78	78	79	79	78	80	79	78
ტრანსფერტები (სახელმწიფო, კერძო, უცხოეთიდან)	65	61	55	57	56	56	69	67	65	67	67	64	72	69	69	69	69	65
აქტივების გაყიდვა, ფულის სესხება ან შემოსავალი საკუთრებიდან	64	61	55	58	58	49	68	69	66	66	66	61	69	70	68	66	67	61
საქართველო	68	68	64	64	63	61	70	70	69	69	68	68	72	70	70	71	69	68
შინამეურნეობის მეთაურის დასაქმების სტატუსი																		
არააქტიური ან უმუშევარი	65	64	59	60	60	57	69	68	67	66	66	65	72	69	70	69	69	66
თვითდასაქმებული სოფლის მეურნეობაში	77	78	76	75	77	73	76	77	76	77	76	75	75	76	75	76	75	74
სახელმწიფო მოსამსახურე	63	61	59	59	57	61	66	65	63	66	66	67	67	65	65	66	67	66
კერძო ან სახელმწიფო საწარმოში																		
დაქირავებით მომუშავე	60	61	54	55	56	51	66	65	64	65	61	62	68	67	66	68	62	60
თვითდასაქმებული არა სოფლის მეურნეობაში	57	61	55	56	55	51	65	66	65	65	62	65	69	71	69	67	63	67
საქართველო	68	68	64	64	63	61	70	70	69	69	68	68	72	70	70	71	69	68

ცხრილი დ8 (გაგრძელება): სასურსათო ხარჯების საშუალო პროცენტული წილი მთლიან სამომხმარებლო ხარჯებში

	მთელი მოსახლეობა						სიღარიბის ოფიციალურ ზღვარს ქვემოთ მყოფნი						სიღარიბის გადასინჯულ ზღვარს ქვემოთ მყოფნი					
მანასიათებელი	1998	1999	2000	2001	2002		1998	1999	2000	2001	2002		1998	1999	2000	2001	2002	
					I კვ	II კვ					I კვ	II კვ					I კვ	II კვ
სოფლად მიწის დამუშავება და პირუტყვის ფლობა*																		
0.5 ჰა-ზე ნაკლები და 0-1.5 ძროხა	74	74	68	70	71	66	73	73	71	72	72	71	74	73	72	73	71	71
ძროხა	75	75	70	71	70	71	74	74	72	76	76	76	73	71	74	77	74	75
0.5-1 ჰა და 0-1.5 ძროხა	79	78	77	75	76	72	78	79	76	78	75	74	78	77	75	78	71	73
0.5-1 ჰა და 1.5 ან მეტი ძროხა	78	78	78	76	77	73	78	76	80	78	78	78	79	72	80	81	80	79
1 ჰა-ზე მეტი და 0-1.5 ძროხა	77	78	71	73	72	67	76	79	76	76	69	71	75	80	74	77	78	70
1 ჰა-ზე მეტი და 1.5 ან მეტი ძროხა	76	78	73	75	72	74	79	80	78	75	72	73	74	76	75	72	76	76
სოფლად	76	77	73	73	74	70	76	76	75	75	74	73	75	75	74	75	73	72
ქალაქად ერთ დასაქმებულზე მოსული ოჯახის წევრთა რაოდენობა																		
1 წევრი	58	57	54	55	56	58	67	64	66	64	63	64	66	67	68	63	63	66
1.5 წევრი	60	57	59	50	52	56	64	67	64	66	56	63	67	67	70	68	60	65
2 წევრი	59	59	54	53	53	55	64	64	62	64	62	64	68	67	66	69	66	67
2.5 წევრი	59	53	56	55	52	40	63	65	63	63	60	63	67	68	66	69	60	60
3 და მეტი წევრი	57	60	52	54	52	55	65	64	64	63	63	63	68	67	65	66	66	62
ოჯახში არაყვინაა დასაქმებული	64	60	60	57	55	57	69	68	66	67	66	64	72	70	70	69	68	66
ქალაქად	59	58	55	54	53	55	66	66	64	64	63	64	70	68	68	67	66	65
შინამეურნეობის ტიპი																		
უბავშვო წყვილი	68	67	61	65	65	65	69	71	70	72	69	75	71	72	70	73	80	73
ბავშვიანი წყვილი	63	62	56	57	57	56	68	68	67	69	64	64	67	69	67	69	63	63
უბავშვო გაფართოებული შინამეურნეობა	66	67	62	63	62	62	70	69	67	69	69	68	72	69	68	70	69	68
ბავშვიანი გაფართოებული შინამეურნეობა	66	67	62	62	61	58	70	69	68	68	68	68	71	70	69	70	69	68
მარტონელა მოზრდილი ან პენსიონერი																		
ბავშვით	63	66	60	61	60	60	66	68	63	66	76	70	72	71	68	63	72	72
მარტონელა მოზრდილი	61	60	60	59	63	58	70	66	67	66	61	65	73	68	70	68	61	65
მარტონელა პენსიონერი	76	77	73	71	72	68	74	74	73	72	70	69	74	74	74	72	71	70
მარტონელა პენსიონერი და მოზრდილი	72	71	72	68	66	62	69	68	69	70	68	68	71	68	71	73	70	70
საქართველო	68	68	64	64	63	61	70	70	69	69	68	68	72	70	70	71	69	68

*პირუტყვის რაოდენობის დათვლისას 5 თხა ან ცხვარი 1 ძროხის ტოლფასადაა ჩათვლილი. ამდენად, ოჯახს შეიძლება ძროხების არამთელი რაოდენობა აღმოაჩნდეს.

როგორც სასურსათო, ისე სამომხმარებლო ხარჯები მოიცავს შინამეურნეობის მიერ მოწეულ პროდუქციას, შეფასებულს შინამეურნეობათა გამოკვლევის შედეგად მიღებული მყიდველის ფასებში (სავაჭრო ფასდანიშნის გათვალისწინებით). როგორც კვარტალური, ისე წლიური მონაცემები მიღებულია შესაბამისი პერიოდის განმავლობაში შესაბამის კატეგორიაში მოხვედრილი ყველა შინამეურნეობის ჯამური სასურსათო ხარჯების გაყოფით ჯამურ სამომხმარებლო ხარჯებზე.

ცხრილი დ9: შინამეურნეული სურსათის საშუალო პროცენტული წილი მთლიან სასურსათო ხარჯებში

(წყარო: სსდ, შინამეურნეობათა გამოკვლევა)

	მთელი მოსახლეობა						სიღარიბის ოფიციალურ ზღვარს ქვემოთ მყოფნი						სიღარიბის გადასინჯულ ზღვარს ქვემოთ მყოფნი					
მასსიათებელი	1998	1999	2000	2001	2002		1998	1999	2000	2001	2002		1998	1999	2000	2001	2002	
					I კვ	II კვ					I კვ	II კვ					I კვ	II კვ
რეგიონი																		
აჭარის არ	23	24	27	30	23	23	43	36	33	33	30	36	49	35	37	38	34	41
გურია	62	59	60	62	67	52	59	51	56	59	61	53	55	47	51	54	60	48
თბილისი	7	7	10	10	11	5	7	6	8	10	9	4	8	6	10	10	9	5
იმერეთი და რაჭა-ლეჩხუმი	58	54	60	55	61	44	44	34	39	43	46	42	38	30	35	36	34	39
კახეთი	62	63	59	57	62	49	56	55	56	55	58	46	51	56	56	52	57	46
მცხეთა-მთიანეთი და შიდა ქართლი	59	58	58	47	51	38	43	37	45	45	46	35	42	27	41	40	43	32
სამეგრელო-ზემო სვანეთი	52	65	62	65	59	59	41	45	48	47	46	57	33	35	42	39	32	45
სამცხე-ჯავახეთი	51	58	60	50	52	44	56	59	60	51	54	53	48	52	56	46	52	55
ქვემო ქართლი	37	46	42	38	35	29	34	38	34	30	31	28	37	39	31	31	29	22
საქართველო	42	45	45	43	44	30	35	32	36	37	38	32	32	29	34	35	35	31
მთა/ბარი																		
მთა	56	54	57	58	63	36	56	47	55	56	63	45	56	49	55	50	59	52
ბარი	39	43	43	39	41	29	31	30	32	33	33	31	28	27	30	32	30	28
საქართველო	42	45	45	43	44	30	35	32	36	37	38	32	32	29	34	35	35	31
ქალაქად/სოფლად																		
დიდი ქალაქებში	9	9	12	12	12	6	11	10	12	13	12	6	11	11	13	13	11	7
მცირე ქალაქებში	33	31	35	33	36	27	27	25	29	29	28	22	27	24	26	28	28	21
სოფლად	64	65	66	62	64	54	59	57	59	58	61	57	58	56	58	55	60	55
საქართველო	42	45	45	43	44	30	35	32	36	37	38	32	32	29	34	35	35	31
კვინტილური ჯგუფები																		
I კვინტილი	33	29	35	34	35	29	33	29	35	34	35	29	33	29	35	34	35	29
II კვინტილი	36	31	34	35	38	33	36	31	34	35	38	33	29	30	32	35	36	33
III კვინტილი	37	37	40	43	46	33	36	37	39	42	43	34	-	-	-	-	-	-
IV კვინტილი	44	47	46	44	48	35	-	-	-	-	-	-	-	-	-	-	-	-
V კვინტილი	47	53	52	45	44	25	-	-	-	-	-	-	-	-	-	-	-	-
საქართველო	42	45	45	43	44	30	35	32	36	37	38	32	32	29	34	35	35	31
ოჯახში ბავშვთა რაოდენობა																		
უბავშვო ოჯახები	45	48	48	45	46	32	37	33	36	37	38	32	33	29	34	33	36	31
ერთბავშვიანი ოჯახები	31	35	37	35	38	26	30	28	31	34	34	27	29	25	31	34	33	26
ორბავშვიანი ოჯახები	37	39	43	41	42	29	32	32	39	39	40	38	30	33	34	38	32	36
სამ ან მეტბავშვიანი ოჯახები	46	45	47	49	45	26	41	43	42	45	41	38	44	39	37	43	36	43
საქართველო	42	45	45	43	44	30	35	32	36	37	38	32	32	29	34	35	35	31
შინამეურნეობის ფუფუნადი და არაფუფუნადი სახსრების ძირითადი წყარო																		
დაქირავებული შრომა	14	13	14	17	24	8	16	13	15	18	22	10	16	13	16	20	23	9
სოფლის მეურნეობის გარეთ																		
თვითდასაქმება	13	15	19	22	23	10	15	15	18	22	17	10	14	13	19	21	9	12
სოფლის მეურნეობა	69	70	70	68	69	60	67	66	66	67	68	65	65	67	64	68	71	65
ტრანსფერტები (სახელმწიფო, კერძო, უცხოეთიდან)	21	16	21	22	26	17	24	15	19	23	28	17	24	14	19	25	28	19
აქტივების გაყიდვა, ფულის სესხება ან შემოსავალი საკუთრებიდან	33	33	29	29	32	19	32	33	30	26	35	20	30	31	30	25	34	18
საქართველო	42	45	45	43	44	30	35	32	36	37	38	32	32	29	34	35	35	31
შინამეურნეობის მეთაურის დასაქმების სტატუსი																		
არააქტიური ან უმუშევარი	26	26	28	27	31	18	24	22	24	25	28	19	24	21	24	25	26	21
თვითდასაქმებული სოფლის მეურნეობაში	65	67	68	65	65	55	60	60	60	62	63	59	56	57	58	60	62	56
სახელმწიფო მოსამსახურე	27	27	28	33	36	17	27	19	23	24	26	20	31	17	22	22	23	17
კერძო ან სახელმწიფო საწარმოში																		
დაქირავებით მომუშავე	22	26	24	27	31	21	19	16	22	26	31	18	16	16	22	28	33	12
თვითდასაქმებული არა სოფლის მეურნეობაში	20	32	26	24	32	13	17	23	23	20	21	14	14	20	24	20	18	13
საქართველო	42	45	45	43	44	30	35	32	36	37	38	32	32	29	34	35	35	31

**ცხრილი დ9 (გაგრძელება): შინმოწეული სურსათის საშუალო პროცენტული წილი
მთლიან სასურსათო ხარჯებში**

მახასიათებელი	მთელი მოსახლეობა						სიღარიბის ოფიციალურ ზღვარს ქვემოთ მყოფნი						სიღარიბის გადასინჯულ ზღვარს ქვემოთ მყოფნი					
	1998	1999	2000	2001	2002		1998	1999	2000	2001	2002		1998	1999	2000	2001	2002	
					I კვ	II კვ					I კვ	II კვ					I კვ	II კვ
სოფლად მიწის დამუშავება და პირუტყვის ფლობა*																		
0.5 ჰა-ზე ნაკლები და 0-1.5 ძროხა	52	50	49	49	58	43	49	45	48	46	53	45	50	45	47	45	52	44
0.5 ჰა-ზე ნაკლები და 1.5 ან მეტი ძროხა	55	58	64	61	57	59	59	62	64	60	62	65	67	66	57	60	65	68
0.5-1 ჰა და 0-1.5 ძროხა	67	67	70	66	67	56	65	62	64	64	64	62	63	60	65	63	62	60
0.5-1 ჰა და 1.5 ან მეტი ძროხა	72	74	73	70	66	60	73	67	71	72	64	71	73	76	75	77	68	77
1 ჰა-ზე მეტი და 0-1.5 ძროხა	69	70	68	63	68	59	64	64	65	64	69	59	68	65	64	64	69	52
1 ჰა-ზე მეტი და 1.5 ან მეტი ძროხა	73	77	71	71	74	61	73	73	64	64	73	73	66	70	74	65	60	78
სოფლად	64	65	66	62	64	54	59	57	59	58	61	57	58	56	58	55	59	55
ქალაქად ერთ დასაქმებულზე მოსული ოჯახის წევრთა რაოდენობა																		
1 წევრი	19	15	22	22	27	15	17	14	22	22	18	14	11	13	20	23	19	13
1.5 წევრი	20	17	18	19	18	12	17	19	20	22	16	21	16	20	20	21	24	22
2 წევრი	14	13	16	16	17	10	12	14	14	17	19	11	9	12	16	22	20	12
2.5 წევრი	13	16	15	17	19	7	15	13	15	18	20	9	14	19	14	23	15	12
3 და მეტი წევრი	11	14	15	14	14	6	11	11	14	14	17	7	12	14	14	13	16	9
ოჯახში არაყენილი დასაქმებული	18	15	18	19	14	9	18	16	19	18	14	9	19	16	18	19	16	11
ქალაქად	15	15	17	17	17	9	15	14	17	17	16	10	15	15	17	18	17	11
შინამეურნეობის ტიპი																		
უბავშვო წყვილი	44	46	48	40	43	27	24	30	34	38	36	39	17	31	35	32	49	46
ბავშვიანი წყვილი	31	33	34	34	30	21	31	32	31	34	35	30	32	29	30	31	31	30
უბავშვო გაფართოებული																		
შინამეურნეობა	38	44	42	43	46	31	35	30	33	38	40	32	31	28	31	34	42	30
ბავშვიანი გაფართოებული																		
შინამეურნეობა	37	41	43	40	44	30	33	33	37	38	37	34	31	31	34	38	33	34
მარტოხელა მოზრდილი ან პენსიონერი																		
ბავშვით	32	24	32	34	27	21	28	20	30	38	48	17	24	16	29	41	37	20
მარტოხელა მოზრდილი	33	35	38	42	43	27	33	27	31	30	24	21	34	21	31	26	18	15
მარტოხელა პენსიონერი	57	57	56	49	48	36	43	40	42	36	41	33	37	36	37	34	35	34
მარტოხელა პენსიონერი და მოზრდილი	43	46	50	45	46	33	33	26	34	35	38	35	30	19	36	35	34	26
საქართველო	42	45	45	43	44	30	35	32	36	37	38	32	32	29	34	35	35	31

*პირუტყვის რაოდენობის დათვლისას 5 თხა ან ცხვარი 1 ძროხის ტოლფასადაა ჩათვლილი. ამდენად, ოჯახს შეიძლება ძროხების არამთელი რაოდენობა აღმოაჩნდეს.

შინამეურნეობის მიერ წარმოებული სასურსათო პროდუქტები შეფასებულია შინამეურნეობათა გამოკვლევის შედეგად მიღებული მყიდველის ფასებში (სავაჭრო ფასდანიშნის გათვალისწინებით). როგორც კვარტალური, ისე წლიური მონაცემები მიღებულია შესაბამის პერიოდის განმავლობაში შესაბამის კატეგორიაში მოხვედრილი ყველა შინამეურნეობის მიერ მოწეული სურსათის ჯამური ღირებულებების გაყოფით ჯამურ სასურსათო ხარჯებზე.

ცხრილი დ10 : მოსახლეობის კვების რაციონის შემაღეკნლობა

საქართველო												
	(კალორიების მთლიანი მოხმარების %)						(სასურსათო დანახარჯების %)					
	1998	1999	2000	2001	2002		1998	1999	2000	2001	2002	
					I კვ	II კვ					I კვ	II კვ
პური და ბურღულეული	47	46	45	47	43	40	20	19	19	20	21	22
კარტოფილი	3	3	3	3	3	3	4	4	4	4	5	6
ხორცი	4	4	4	4	3	2	13	12	13	13	13	10
ბოსტნეული	2	2	2	2	1	1	11	11	10	10	4	9
რძე და რძის												
პროდუქტები	12	14	14	14	10	13	21	22	22	23	20	26
მცენარეული ზეთი და												
მარგარინი	8	9	9	9	6	7	3	3	3	3	3	3
შაქარი	11	11	10	9	7	9	6	6	6	5	4	6
სხვა პროდუქტები	12	11	12	11	26	25	23	24	23	21	31	18
სულ	100	100	100	100	100	100	100	100	100	100	100	100

სიღარიბის ოფიციალურ ზღვარს ქვემოთ მყოფი საქართველოს მოსახლეობა

	(კალორიების მთლიანი მოხმარების %)						(სასურსათო დანახარჯების %)					
	1998	1999	2000	2001	2002		1998	1999	2000	2001	2002	
					I კვ	II კვ					I კვ	II კვ
პური და ბურღულეული	52	51	50	49	46	41	27	26	25	26	27	25
კარტოფილი	3	3	4	4	3	3	5	5	5	5	7	6
ხორცი	3	2	2	2	1	1	10	9	9	9	8	7
ბოსტნეული	2	2	3	3	1	1	12	11	11	12	4	9
რძე და რძის												
პროდუქტები	9	10	10	11	8	12	16	17	18	19	18	25
მცენარეული ზეთი და												
მარგარინი	9	10	11	11	8	7	4	5	4	4	5	4
შაქარი	10	11	10	9	8	9	6	6	6	5	4	6
სხვა პროდუქტები	11	10	10	11	25	26	21	21	22	20	27	17
სულ	100	100	100	100	100	100	100	100	100	100	100	100

სიღარიბის გადასინჯულ ზღვარს ქვემოთ მყოფი საქართველოს მოსახლეობა

	(კალორიების მთლიანი მოხმარების %)						(სასურსათო დანახარჯების %)					
	1998	1999	2000	2001	2002		1998	1999	2000	2001	2002	
					I კვ	II კვ					I კვ	II კვ
პური და ბურღულეული	54	52	49	49	45	41	31	29	27	28	29	27
კარტოფილი	4	4	4	4	4	3	6	6	6	6	7	7
ხორცი	2	2	2	1	1	1	7	6	7	6	6	5
ბოსტნეული	2	2	3	3	1	1	13	12	12	13	5	9
რძე და რძის												
პროდუქტები	7	8	9	10	7	10	12	14	16	17	17	23
მცენარეული ზეთი და												
მარგარინი	11	11	12	12	9	8	4	5	5	4	5	5
შაქარი	11	12	11	10	8	10	6	6	6	6	5	6
სხვა პროდუქტები	10	9	10	11	25	26	20	21	21	20	25	17
სულ	100	100	100	100	100	100	100	100	100	100	100	100

	აჭარის არ								გურია							
	(კალორიების მთლიანი მოხმარების %)				(სასურსათო დანახარჯების %)				(კალორიების მთლიანი მოხმარების %)				(სასურსათო დანახარჯების %)			
	1998	1999	2000	2001	1998	1999	2000	2001	1998	1999	2000	2001	1998	1999	2000	2001
პური და ბურღულეული	46	46	48	47	22	20	22	23	51	53	50	46	20	21	19	18
კარტოფილი	3	3	3	3	4	4	4	4	2	2	3	4	3	4	4	4
ხორცი	3	3	3	2	12	10	10	10	3	3	4	4	12	12	13	14
ბოსტნეული	2	2	2	2	9	9	11	9	2	2	3	2	12	12	11	10
რძე და რძის																
პროდუქტები	12	14	13	16	22	24	23	27	11	10	12	16	22	17	20	26
მცენარეული ზეთი და																
მარგარინი	9	10	10	11	4	4	4	4	7	7	8	9	3	3	3	3
შაქარი	12	12	11	10	7	6	6	5	10	11	10	10	5	6	6	6
სხვა პროდუქტები	12	10	10	9	22	21	20	18	12	11	11	9	23	25	24	20
სულ	100	100	100	100	100	100	100	100	100	100	100	100	100	100	100	100

ცხრილი დ10 (გაგრძელება) : მოსახლეობის კვების რაციონის უმადგენლობა

	თბილისი								იმერეთი და რაჭა-ლეჩხუმი							
	(კალორიების მთლიანი მოხმარების %)				(სასურსათო დანახარჯების %)				(კალორიების მთლიანი მოხმარების %)				(სასურსათო დანახარჯების %)			
	1998	1999	2000	2001	1998	1999	2000	2001	1998	1999	2000	2001	1998	1999	2000	2001
პური და ბურღულეული	46	46	43	41	25	24	23	24	48	47	44	51	20	20	17	21
კარტოფილი	4	4	4	4	6	6	5	6	2	2	3	3	3	3	3	3
ხორცი	4	4	4	4	13	13	14	13	4	4	4	4	14	12	14	14
ბოსტნეული	3	2	3	3	11	10	11	11	2	2	2	2	10	10	9	9
რძე და რძის პროდუქტები	9	9	13	10	13	13	14	14	15	15	15	14	24	23	23	23
მცენარეული ზეთი და მარგარინი	11	11	11	18	4	5	4	5	7	8	9	8	3	3	3	2
შაქარი	12	12	11	10	7	7	7	7	9	10	10	8	5	5	6	5
სხვა პროდუქტები	12	11	12	10	22	23	23	20	12	11	13	10	22	24	25	22
სულ	100	100	100	100	100	100	100	100	100	100	100	100	100	100	100	100

	კახეთი								მცხეთა-მთიანეთი და შიდა ქართლი							
	(კალორიების მთლიანი მოხმარების %)				(სასურსათო დანახარჯების %)				(კალორიების მთლიანი მოხმარების %)				(სასურსათო დანახარჯების %)			
	1998	1999	2000	2001	1998	1999	2000	2001	1998	1999	2000	2001	1998	1999	2000	2001
პური და ბურღულეული	40	41	41	41	13	13	14	15	45	42	42	45	18	15	16	19
კარტოფილი	3	3	3	3	3	3	3	4	3	3	3	3	3	3	3	4
ხორცი	6	5	5	5	15	12	15	15	3	4	5	4	9	10	13	12
ბოსტნეული	3	3	3	3	12	13	10	11	3	3	2	2	12	12	9	11
რძე და რძის პროდუქტები	13	13	13	14	19	20	21	24	16	17	17	15	28	25	27	24
მცენარეული ზეთი და მარგარინი	9	10	10	16	3	4	3	4	8	8	8	11	3	3	3	4
შაქარი	9	10	9	7	5	5	6	4	10	12	11	9	5	6	6	5
სხვა პროდუქტები	18	15	15	12	30	30	29	23	12	12	12	11	22	26	23	21
სულ	100	100	100	100	100	100	100	100	100	100	100	100	100	100	100	100

	სამეგრელო-ზემო სვანეთი								სამცხე ჯავახეთი							
	(კალორიების მთლიანი მოხმარების %)				(სასურსათო დანახარჯების %)				(კალორიების მთლიანი მოხმარების %)				(სასურსათო დანახარჯების %)			
	1998	1999	2000	2001	1998	1999	2000	2001	1998	1999	2000	2001	1998	1999	2000	2001
პური და ბურღულეული	54	50	51	48	24	18	19	17	49	55	51	49	19	20	21	20
კარტოფილი	2	2	2	2	2	2	2	2	4	4	5	4	6	6	6	6
ხორცი	4	4	3	4	14	11	13	11	3	3	2	3	11	8	8	12
ბოსტნეული	2	2	2	2	10	8	8	9	2	2	2	2	9	9	9	9
რძე და რძის პროდუქტები	12	19	16	20	22	33	28	34	13	14	15	14	24	26	26	25
მცენარეული ზეთი და მარგარინი	6	5	7	5	2	2	2	1	6	5	6	5	2	2	2	2
შაქარი	11	10	8	9	6	5	4	5	10	10	9	7	6	7	6	5
სხვა პროდუქტები	9	9	10	10	20	20	23	20	12	9	10	16	23	21	21	21
სულ	100	100	100	100	100	100	100	100	100	100	100	100	100	100	100	100

	ქვემო ქართლი							
	(კალორიების მთლიანი მოხმარების %)				(სასურსათო დანახარჯების %)			
	1998	1999	2000	2001	1998	1999	2000	2001
პური და ბურღულეული	45	45	45	48	18	17	19	21
კარტოფილი	4	4	4	4	5	5	4	4
ხორცი	4	4	4	4	14	11	13	12
ბოსტნეული	2	3	2	2	9	11	10	10
რძე და რძის პროდუქტები	13	15	16	17	23	24	26	27
მცენარეული ზეთი და მარგარინი	8	8	9	7	3	3	3	2
შაქარი	11	10	9	8	6	5	5	4
სხვა პროდუქტები	13	11	11	10	23	23	20	20
სულ	100	100	100	100	100	100	100	100

**ცხრილი დ11. პირუტყვის სულადობა 1 ივლისის მდგომარეობით
(ათასი სული)**

(წყარო: სსდ, სოფლის მეურნეობისა და ეკოლოგიის სტატისტიკის სამმართველო)

რეგიონი	მსხვილფეხა რქოსანი პირუტყვი					მათ შორის მეწველი ძროხა				
	1998	1999	2000	2001	2002	1998	1999	2000	2001	2002
აჭარა	103.4	113.1	124.2	136.1	140.1	50.5	56.7	63.6	71.6	72.6
გურია	45.0	48.8	53.5	59.4	64.7	25.4	27.7	33.7	36.0	37.1
იმერეთი	225.5	251.0	259.4	297.3	287.0	106.8	120.5	123.2	147.7	143.3
კახეთი	88.7	97.4	112.6	128.5	136.2	54.2	58.2	65.9	77.2	83.5
ქვემო ქართლი	122.4	131.1	136.5	164.1	159.6	65.0	70.3	81.7	92.8	96.4
მცხეთა-მთიანეთი	44.6	59.6	64.9	58.4	63.4	30.1	39.9	46.0	42.8	44.1
რაჭა-ლეჩხუმი და ქვემო სვანეთი	41.5	45.8	44.5	45.8	49.4	20.1	22.7	23.4	24.4	26.2
სამეგრელო და ზემო სვანეთი	162.3	181.0	185.5	196.5	210.9	90.3	106.1	97.6	103.5	114.9
სამცხე-ჯავახეთი	110.6	113.9	114.4	118.2	119.9	56.8	63.0	64.1	73.0	73.4
შიდა ქართლი	75.3	83.2	85.9	88.2	98.5	40.6	46.5	48.3	50.5	55.6
სულ	1019.3	1124.9	1181.4	1292.5	1329.7	539.8	611.6	647.5	719.5	747.1

რეგიონი	ღორი					ცხვარი და თხა				
	1998	1999	2000	2001	2002	1998	1999	2000	2001	2002
აჭარა	0.6	0.6	1.1	1.1	0.9	11.0	11.5	15.7	22.7	24.8
გურია	21.8	24.1	24.7	38.7	39.7	7.8	9.4	12.3	15.4	15.2
იმერეთი	70.3	79.8	79.0	110.7	120.4	25.4	32.1	31.0	56.0	57.0
კახეთი	57.6	70.4	82.0	82.1	92.0	218.2	235.0	225.8	224.5	277.6
ქვემო ქართლი	20.1	18.7	21.3	31.9	32.5	140.0	151.1	132.1	170.1	173.6
მცხეთა-მთიანეთი	17.2	25.2	28.4	23.7	26.2	38.5	60.3	58.3	64.4	72.8
რაჭა-ლეჩხუმი და ქვემო სვანეთი	19.8	21.2	20.8	25.7	34.2	5.8	5.2	4.3	6.2	8.7
სამეგრელო და ზემო სვანეთი	103.2	119.3	132.1	130.8	142.6	12.6	15.6	17.7	22.7	28.2
სამცხე-ჯავახეთი	9.4	13.2	13.1	15.6	15.8	141.3	159.9	140.0	139.7	142.1
შიდა ქართლი	28.4	27.5	28.6	25.0	32.7	21.8	22.3	23.2	23.8	24.4
სულ	348.4	400.0	431.1	485.3	537.0	622.4	702.4	660.4	745.5	824.4

ცხრილი დ12. მეცხოველეობის ძირითადი პროდუქტების წარმოება

(წყარო: სსდ, სოფლის მეურნეობისა და ეკოლოგიის სტატისტიკის სამმართველო)

	ზორცი (ათასი ტონა)									
რეგიონი	1998		1999		2000		2001		2002	
	II კვ	1998	II კვ	1999	II კვ	2000	II კვ	2001	II კვ	2002
აჭარა	0.6	5.2	0.5	5.2	0.5	4.8	0.6	4.7	0.6	
გურია	1.6	5.3	0.3	5.3	1.2	6.6	0.6	6.0	0.6	
იმერეთი	3.2	17.1	3.7	18.6	4.4	22.4	5.5	22.1	6.3	
კახეთი	4.2	18.6	3.5	19.1	3.0	19.0	3.9	18.5	4.2	
ქვემო ქართლი	2.0	17.8	2.0	13.4	1.7	14.0	1.8	11.9	2.0	
მცხეთა-მთიანეთი	0.8	3.7	0.8	3.6	0.6	4.5	0.5	3.9	0.6	
რაჭა-ლეჩხუმი და ქვემო სვანეთი	0.9	2.8	1.0	2.8	0.7	2.9	0.7	2.6	0.7	
სამეგრელო და ზემო სვანეთი	2.8	12.4	2.8	14.0	2.6	16.1	2.2	15.8	2.6	
სამცხე-ჯავახეთი	1.3	12.1	1.3	9.5	1.2	9.3	1.2	9.0	1.1	
შიდა ქართლი	1.2	9.1	1.1	9.0	0.9	8.3	0.2	7.9	0.3	
სულ	18.6	104.1	17.0	100.5	16.8	107.9	17.2	102.4	19.0	

	რძე (ათასი ტონა)									
რეგიონი	1998		1999		2000		2001		2002	
	II კვ	1998	II კვ	1999	II კვ	2000	II კვ	2001	II კვ	2002
აჭარა	10.0	43.5	16.0	57.3	19.1	60.2	22.0	64.7	22.6	
გურია	7.1	29.0	7.3	30.9	7.1	30.6	9.6	35.4	10.6	
იმერეთი	49.8	127.8	41.9	127.6	46.4	123.9	51.4	140.2	52.8	
კახეთი	28.1	75.7	27.7	76.3	28.3	59.8	33.4	70.9	35.4	
ქვემო ქართლი	24.5	95.3	23.0	90.2	27.9	80.0	36.4	97.5	39.5	
მცხეთა-მთიანეთი	11.2	31.7	9.6	41.4	11.9	34.7	12.4	38.2	10.0	
რაჭა-ლეჩხუმი და ქვემო სვანეთი	7.8	21.2	7.5	22.7	7.7	22.6	8.0	25.9	9.1	
სამეგრელო და ზემო სვანეთი	21.2	83.4	23.4	96.7	23.8	102.6	30.1	115.5	36.3	
სამცხე-ჯავახეთი	11.1	73.3	21.3	64.6	18.2	59.5	22.5	72.8	20.5	
შიდა ქართლი	17.2	53.8	18.7	52.6	18.8	45.0	20.4	48.9	23.5	
სულ	188.0	634.7	196.4	660.3	209.2	618.9	246.2	710.0	260.3	

	კვერცხი (მილიონი ცალი)									
რეგიონი	1998		1999		2000		2001		2002	
	II კვ	1998	II კვ	1999	II კვ	2000	II კვ	2001	II კვ	2002
აჭარა	13.3	21.5	6.3	23.7	11.0	23.2	13.7	25.1	15.9	
გურია	4.0	16.8	3.9	17.2	4.5	17.7	4.6	20.3	7.1	
იმერეთი	24.5	78.7	24.1	74.0	29.8	71.2	33.2	76.6	32.5	
კახეთი	16.4	51.3	17.5	62.3	17.4	54.2	20.0	61.2	18.4	
ქვემო ქართლი	8.0	43.9	9.5	49.7	11.2	44.1	15.5	53.3	19.6	
მცხეთა-მთიანეთი	5.2	19.4	4.3	20.9	5.5	15.7	8.8	21.4	7.0	
რაჭა-ლეჩხუმი და ქვემო სვანეთი	2.3	7.7	2.9	8.2	2.7	7.9	4.1	9.0	5.1	
სამეგრელო და ზემო სვანეთი	19.9	72.4	21.3	70.6	24.6	72.8	33.1	81.0	33.8	
სამცხე-ჯავახეთი	2.9	38.4	7.5	33.0	4.9	28.0	5.3	16.4	7.4	
შიდა ქართლი	8.8	30.3	9.8	30.5	7.9	26.6	8.9	31.1	8.4	
სულ	105.3	380.4	107.1	390.1	119.5	361.4	147.2	395.4	155.2	

შეცდომის გასწორება

ბიულეტენის წინა, მე-7 გამოშვებაში **დანართის დ2-დ14 ცხრილებში** საქართველოს რეგიონები შემდეგი თანმიმდევრობით უნდა იყოს წარმოდგენილი

რეგიონი
აჭარის არ
გურია
იმერეთი და რაჭა-ლეჩხუმი
კახეთი
ქვემო ქართლი
მცხეთა-მთიანეთი და შიდა ქართლი
სამეგრელო-ზემო სვანეთი
სამცხე-ჯავახეთი
თბილისი
საქართველო

ავტორთა კოლექტივი ბოდიშს იხდის იმ უხერხულობის გამო, რომელიც შემოადინიშნული ხარვეზით იქნა განპირობებული

სტატისტიკური ბიულეტენი

რედაქტორი

პასუხისმგებელი გამოშვებაზე

გამოშვებაზე მუშაობდნენ
სტატისტიკის სახელმწიფო დეპარტამენტიდან

სოფლის მეურნეობისა და სურსათის სამინისტროდან
ჰიდრომეტეოროლოგიის სახელმწიფო დეპარტამენტიდან

ყდის გაფორმება

კომპიუტერული და საგამომცემლო უზრუნველყოფა

გამომცემელი

ტირაჟი

შენიშვნებითა და წინადადებებით
გთხოვთ მოგვმართოთ მისამართზე

სასურსათო
უზრუნველყოფის
მდგომარეობა
ტენდენციები ციფრებში

ელენე ჩიქოვანი

გიორგი კვინიკაძე

გიორგი კვინიკაძე
ნინო შუბითიძე
რევაზ წაქაძე
ზურაბ კირვალიძე
თამაზ ოზბეთელაშვილი
ნოდარ კაპანაძე
მზია კერესელიძე
ლამარა ლომიძე
თამარ პოპიაშვილი
ედნარ მიქანაძე

გიზო გოგიჩაიშვილი

ლაშა წურწუშია

ანდრო ბონდარენკო

შპს “ეკვატორი-2000”

125 ეგზემპლარი

სასურსათო
უსაფრთხოების
ობსერვატორია,
კ. გამსახურდიას 4,
თბილისი 380015,
საქართველო
ტელ: (995 32) 33 10 11
995 32) 33 59 83
ფაქსი: (995 32) 33 10 11
(995 32) 33 22 97
ელ.ფოსტა: fso@gol.ge

Elene.CH@global-erty.net

საქართველოს სტატისტიკის სახელმწიფო დეპარტამენტი, 2002