

საქართველოს ეკონომიკური განვითარების სამინისტრო სტატისტიკის დეპარტამენტი

საქართველო

სასურსათო უზრუნველყოფის მდგომარეობა

ტენდენციები ციფრებში

სტატისტიკური ბიულეტენი













გამოშვება №21

დეკემბერი, 2005 წ.

ბიულეტენის წინამდებარე გამოშვება მომზადებულ იქნა საქართველოს ეკონომიკური განვითარების სამინისტროს სტატისტიკის დეპარტამენტის მიერ **ევროკომისიის სასურსათო უზრუნველყოფის პროგრამის** ფინანსური და **გაეროს სურსათისა და სოფლის მეურნეობის ორგანიზაციის** ტექნიკური დახმარებით. წარმოდგენილი მასალა, გამოყენებული განსაზღვრებები, მონაცემთა ინტერპრეტაცია და დასკვნები არ გულისხმობს, რომ ისინი გამოხატავს ევროკომისიის ან გაეროს სურსათისა და სოფლის მეურნეობის ორგანიზაციის პოზიციას

საქართველოსა და მისი მხარეების რუკა



	ქ. თბილისის მერია		კახეთი		ქვემო ქართლი
	აფხაზეთის არ		მცხეთა-მთიანეთი		შიდა ქართლი
	აჭარის არ		რაჭა-ლეჩხუმი და ქვემო სვანეთი		
	გურია		სამეგრელო-ზემო სვანეთი		
	იმერეთი		სამცხე-ჯავახეთი		

შინაარსი

წინასიტყვაობა.....	5
პირობითი აღნიშვნები.....	6
ცნებები და განმარტებები.....	7
მთავარი ამ გამოშვებაში.....	9
§1. ქვეყნის სოციალურ-ეკონომიკური მდგომარეობა.....	10
§2. სურსათის არსებობა.....	12
§3. სურსათის მისაწვდომობა.....	15
§4. სურსათის გამოყენება.....	17
დანართი: სტატისტიკური ცხრილები.....	19
ცხრილი დ1. სურსათის საშუალო ფასები საქართველოსა და 5 ქალაქში (2000-2005).....	19
ცხრილი დ2. სიღარიბის ოფიციალურ და გადასინჯულ ზღვრებზე ნაკლები სამომხმარებლო ხარჯების მქონე შინამეურნეობათა პროცენტული წილი (2000-2005).....	20
ცხრილი დ3. მედიანური სამომხმარებლო ხარჯები (2000-2005).....	22
ცხრილი დ4. მედიანური სასურსათო ხარჯები (2000-2005).....	24
ცხრილი დ5. სასურსათო ხარჯების საშუალო პროცენტული წილი სამომხმარებლო ხარჯებში (2000-2005).....	26
ცხრილი დ6. შინმოწეული სურსათის საშუალო პროცენტული წილი მთლიან სასურსათო ხარჯებში (2000-2005).....	28
ცხრილი დ7. ერთ სულზე მედიანური “კალორიების მოხმარება” (2000-2005).....	30
ცხრილი დ8. საშემოდგომო კულტურების ნათესი ფართობები (2000-2005).....	32
ცხრილი დ9. პირუტყვის სულადობა 1 ოქტომბრის მდგომარეობით (2000-2005).....	33
ცხრილი დ10. მეცხოველეობის ძირითადი პროდუქტების წარმოება (2000-2005).....	34

წინასიტყვაობა

წინამდებარე გამოცემა წარმოადგენს სტატისტიკის დეპარტამენტთან არსებული სასურსათო უსაფრთხოების ობსერვატორიის (სუო) ყოველკვარტალური ბიულეტენის “საქართველო. სასურსათო უზრუნველყოფის მდგომარეობა. ტენდენციები ციფრებში” ოცდამეერთე გამოშვებას.

წინამდებარე პუბლიკაცია ძირითადი ტექსტისა და დანართისაგან შედგება. სტატისტიკური მონაცემების უმეტესი ნაწილი ცხრილების სახით დანართშია მოცემული, ხოლო ძირითად ნაწილში ამ მონაცემებზე დაყრდნობით მოყვანილია მოსახლეობის სასურსათო უსაფრთხოების სხვადასხვა ასპექტის ანალიზი. პირველ პარაგრაფში მიმოხილულია ქვეყნის ზოგადი **სოციალურ-ეკონომიკური მდგომარეობა**, მეორეში – **სურსათის არსებობა**, მესამეში – **სურსათის მისაწვდომობა**, ხოლო მეოთხეში – **სურსათის გამოყენება**.

დანართში მოყვანილი ცხრილები მრავალფეროვან სტატისტიკურ ინფორმაციას შეიცავს, რომელიც სასარგებლო იქნება მოსახლეობის სასურსათო უსაფრთხოების საკითხებით დაინტერესებული მკითხველისათვის. წარმოდგენილია ისეთი მაჩვენებლები, როგორიცაა მოსახლეობის მედიანური სამომხმარებლო და სასურსათო ხარჯები, სასურსათო ხარჯების წილი სრულ სამომხმარებლო ხარჯებში, საკუთარ მამულში მოწეული სურსათის წილი სურსათის მოხმარებაში, სიღარიბის ოფიციალურ და გადასინჯულ ზღვრებს ქვემოთ მყოფი ოჯახების პროცენტული წილები, კალორიების მედიანური მოხმარება. ინფორმაცია სხვადასხვა ჭრილშია წარმოდგენილი (მხარეები, ქალაქი/სოფელი, მთა/ბარი, ოჯახში ბავშვების რაოდენობა, შემოსავლის ძირითადი წყარო და ა.შ.). გარდა ამისა, მოყვანილია სურსათის ფასები საქართველოსა და 5 დიდ ქალაქში, ინფორმაცია 2005 წელს საშემოდგომო ნათესი ფართობების, პირუტყვის სულადობისა და მეცხოველეობის პროდუქციის წარმოების შესახებ.

ბიულეტენის მე-2 პარაგრაფის მომზადებაში აქტიური მონაწილეობა მიიღო საქართველოს სოფლის მეურნეობის სამინისტროს რეგიონებთან ურთიერთობის სამმართველოს უფროსმა ბ-ნმა ედნარ მიქანაძემ.

სამუშაო ჯგუფი იმედოვნებს, რომ მკითხველი აქტიურად გამოეხმაურება წინამდებარე გამოცემას. კომენტარები შეგიძლიათ მიაწოდოთ სუო-ს კოორდინატორს ბ-ნ გიორგი კვინიკაძეს მისამართზე:

*სასურსათო უსაფრთხოების ობსერვატორია
საქართველოს სტატისტიკის დეპარტამენტი
კ. გამსახურდიას გამზირი 4, თბილისი 0115, საქართველო.
ტელ: (995 32) 33 10 11, (995 32) 33 70 26;
ფაქსი (995 32) 33 70 26
ელ-ფოსტა: gkvinikadze@statistics.gov.ge*

ბიულეტენის წინამდებარე გამოშვება, ისევე როგორც წინა გამოშვებები, ხელმისაწვდომია ინტერნეტში შემდეგ მისამართზე

http: // www.statistics.ge

ვიმედოვნებთ, რომ სასურსათო უსაფრთხოების ობსერვატორიის ძალისხმევა ხელს შეუწყობს საქართველოს მოსახლეობის სასურსათო უზრუნველყოფის მდგომარეობის შემდგომ გაუმჯობესებას.

**სასურსათო უსაფრთხოების
ობსერვატორიის კოორდინატორი**

პირობითი აღნიშვნები

არ	ავტონომიური რესპუბლიკა
ეგს	ეკონომიკური განვითარების სამინისტრო
მშპ	მთლიანი შიდა პროდუქტი
სდ	სტატისტიკის დეპარტამენტი
სუო	სასურსათო უსაფრთხოების ობსერვატორია
სფი	სამომხმარებლო ფასების ინდექსი
შსო	შრომის საერთაშორისო ორგანიზაცია

ცნებები და განმარტებები

გაფართოებული შინამეურნეობა: რთული ოჯახი, რომელიც, გარდა ოჯახის უფროსის, მისი მეუღლისა და შვილებისა, შედგება სხვა პირებისაგანაც (სხვა წევრები, ნათესავები ან სხვა).

დასაქმებული: პირი, რომელიც გამოკითხვის მომენტის წინა შვიდი დღის განმავლობაში ასრულებდა განსაზღვრულ სამუშაოს ერთი საათით მაინც შემოსავლის (ხელფასის, ნატურით ან სხვა სახით) მიღების მიზნით ან უსასყიდლოდ ეხმარებოდა სხვა შინამეურნეობის წევრს. ამავე კატეგორიას მიეკუთვნება პირი, რომელსაც აქვს დასაქმებულის სტატუსი, მაგრამ არ უმუშავია შევბულების, ავადმყოფობის, სამუშაოდან დროებით დათხოვნის ან მსგავსი მიზეზების გამო.

ექვივალენტური მოზრდილი: თითოეულ შინამეურნეობას შეესაბამება ექვივალენტურ მოზრდილთა გარკვეული რაოდენობა კალორიების შუალის გამოყენებით, რომელშიც გათვალისწინებულია შინამეურნეობის თითოეული წევრის ასაკი, სქესი და ფიზიკური აქტივობა.

თვითდასაქმებული – საანგარიშო პერიოდში საკუთარ საწარმოში ან საკუთარ მეურნეობაში მოგების ან ოჯახური შემოსავლის (ფულადი ან ნატურით) მიღების მიზნით მომუშავე პირი. ამავე კატეგორიას მიეკუთვნებიან საკუთარ შინამეურნეობაში უსასყიდლოდ მომუშავე (შინდასაქმებული დიასახლისების გარდა) და ახლობლისთვის უსასყიდლოდ დამხმარე პირებიც.

“კალორიების მოხმარება” (ერთ სულზე): მაჩვენებელი იანგარიშება შინამეურნეობების მიერ მოხმარებული სურსათის კალორიებში გადაყვანის მეშვეობით. თითოეული შინამეურნეობის მიერ მოხმარებული კალორიების რაოდენობა იყოფა შინამეურნეობის წევრთა რაოდენობაზე. წინამდებარე გამოშვებაში, მონაცემების არარსებობის გამო, კალორიების ფაქტიური მოხმარების ნაცვლად გამოიყენება შინამეურნეობაში შემავალი სურსათის ნაკადი (შესყიდვები, საკუთარი წარმოების სურსათი, ტრანსფერტები, მარაგებიდან აღებული სურსათი), გადაყვანილი კალორიებში. ამ ფაქტის ხაზგასასმელად ტერმინი “კალორიების მოხმარება” ბრჭყალებშია ჩასმული.

კვინტილური ჯგუფები: რაიბე ნიშნის (შემოსავლების, ხარჯების, და ა. შ.) მიხედვით დალაგებული ერთობლიობის დაყოფა 20 პროცენტთან მონაკვეთებად. წინამდებარე ბიულეტენში შინამეურნეობების დალაგება ხდება მათი საშუალო ხარჯების ზრდის მიხედვით. პირველი კვინტილური ჯგუფი უღარიბესია, მეხუთე კვინტილური ჯგუფი კი უმდიდრესი.

მთა/ბარი: მთა მოიცავს კავკასიონის მთავარი ქედის სამხრეთ კალთებს, აგრეთვე სამხრეთ საქართველოს მთიან ზონებს. ბარი მოიცავს კოლხეთის დაბლობს, შიდა ქართლის ვაკეს, ქვემო ქართლისა და ოორ-ალაზნის ველებს.

მედიანური ხარჯები: ხარჯების სიდიდე, რომლის მიხედვითაც მოსახლეობის დაყოფა ხდება ორ ტოლ ნაწილად. მოსახლეობის ერთი ნახევარი ხარჯავს აღნიშნულ სიდიდეზე ნაკლებს, მეორე ნახევარი კი მეტს.

მხარე – საქართველოში 2 ავტონომიური რესპუბლიკა და 10 მხარეა: თბილისი, მცხეთა-მთიანეთი, კახეთი, სამცხე-ჯავახეთი, ქვემო ქართლი, შიდა ქართლი **ადმინისტრაციულ საქართველოში** და აფხაზეთის არ, აჭარის არ, გურია, იმერეთი, სამეგრელო და ზემო სვანეთი, რაჭა-ლეჩხუმი და ქვემო სვანეთი **დასავლეთ საქართველოში**. არსებული პოლიტიკური ვითარების გამო შიდა ქართლის აგრეგირებული მონაცემები არ შეიცავს ინფორმაციას ჯავის რაიონიდან, აგრეთვე ყოფილი ცხინვალისა და ზნაურის რაიონებიდან, აგრეთვე არ არის ხელმისაწვდომი აფხაზეთის მონაცემები. **დანართის დ-2-დან 7 ცხრილებში მონაცემების საიმედოობის გაზრდის მიზნით მცხეთა-მთიანეთის მხარე შიდა ქართლის მხარესთან, ხოლო რაჭა-ლეჩხუმისა და ქვემო სვანეთის მხარე იმერეთის მხარესთან იქნა გაერთიანებული.**

პენსიონერი – 60 წელზე უფროსი ასაკის ქალი ან 65 წელზე უფროსი ასაკის მამაკაცი, რომელსაც დანიშნული აქვს პენსია.

სამომხმარებლო ხარჯები: აღიარებულია, როგორც შინამეურნეობათა ცხოვრების დონის უკეთესი ინდიკატორი ვიდრე შემოსავლები (რომელთა შესახებ ინფორმაცია ხშირად უკიდურესად არასაიმედოა) ან მთლიანი ხარჯები (რომლებიც მოიცავს საინვესტიციო ხარჯებსაც), ვინაიდან ამ უკანასკნელთა მიხედვით უფრო რთულია შინამეურნეობის ცხოვრების დონის შეფასება. სამომხმარებლო ხარჯები მოიცავენ ყველა იმ ხარჯებს, რომლებიც საბოლოო მოხმარებისთვის არიან განკუთვნილნი და გამოირიცხავენ საინვესტიციო ხარჯებს (მაგალითად, ხარჯებს საშუალო იარაღის ან ისეთი რესურსების შეძენაზე, როგორიცაა სასუქი, თესლი, სარწყავი წყალი სასოფლო-სამეურნეო წარმოებაში). სამომხმარებლო ხარჯები, გარდა ფულადი ხარჯებისა, მოიცავს შინამეურნეობის მიერ წარმოებული პროდუქტების თვითმოხმარებასა და მოხმარებას მარაგებიდან.

სიღარიბის გადასინჯული ზღვარი: 2000 წლის ოქტომბრიდან საქართველოს სტატისტიკის დეპარტამენტი სიღარიბის ოფიციალურ ზღვართან ერთად სიღარიბის გადასინჯულ ზღვარსაც შეიმუშავებს. სიღარიბის ოფიციალური ზღვარი დაფუძნებულია მოსახლეობის საშუალო ფენების მიერ სურსათის მოხმარების 1991-1992 წლებში არსებულ სტრუქტურაზე და ერთ ექვივალენტურ მოზრდილზე დღეში 2500 კილოკალორიის მოხმარების მინიმალურ დონეზე. სიღარიბის გადასინჯული ზღვარი დაფუძნებულია მოსახლეობის საშუალო ფენების მიერ სურსათის მოხმარების 1998-1999 წლებში არსებულ სტრუქტურაზე (რომელიც მნიშვნელოვნად განსხვავდება 1991-1992 წლების მდგომარეობისაგან) და ერთ ექვივალენტურ მოზრდილზე დღეში 2200 კილოკალორიის მოხმარების მინიმალურ დონეზე. სიღარიბის გადასინჯული ზღვრის გაანგარიშებისას სასურსათო და არასასურსათო ხარჯების შეფარდება 65:35-ს შეადგენს. სიღარიბის გადასინჯული ზღვარი ოფიციალურად არ არის დამტკიცებული.

სიღარიბის ოფიციალური ზღვარი – ზღვარი, რომელზე დაბალი შემოსავლის ან, როგორც ეს საქართველოს შემთხვევაშია, სამომხმარებლო ხარჯების მქონე შინამეურნეობა ან პირი ითვლება ღარიბად. იგი ემყარება ოფიციალური მინიმალური სასურსათო კალათის ღირებულებას (რომლის განახლება ხდება პერიოდულად მიმდინარე ფასების მიხედვით). სამომხმარებლო კალათის ღირებულების გასაანგარიშებლად სასურსათო კალათის ღირებულებას ემატება არასასურსათო ხარჯების წილი, რომელიც აიღება ფაქტობრივი მოხმარების მიხედვით. ამჟამად სასურსათო და არასასურსათო ხარჯების შეფარდება 70:30-ს შეადგენს.

სოფელი: დასახლებული ადგილი, რომელშიც მოსახლეობის უმრავლესობა სასოფლო-სამეურნეო საქმიანობით არის დაკავებული. სოფლად ცხოვრობს საქართველოს მოსახლეობის დაახლოებით 48%.

უბუშეგარი: შსო-ს მკაცრი კრიტერიუმის მიხედვით 16 ან მეტი წლის პირი, რომელიც არ მუშაობდა (ერთი საათითაც კი) გამოკითხვის მომენტის წინა შვიდი დღის განმავლობაში, მზად იყო მუშაობისთვის და ეძებდა საშუალოს ბოლო ოთხი კვირის განმავლობაში.. შსო-ს შერბილებული კრიტერიუმის მიხედვით უბუშეგარად ჩაითვლება ის პირიც, რომელიც არ მუშაობდა ერთი საათითაც კი გამოკითხვის წინა შვიდი დღის განმავლობაში, მზად იყო მუშაობისთვის მაგრამ აღარ ეძებდა საშუალოს, რადგან არ ჰქონდა მისი პოვნის იმედი.

ქალაქი: დასახლებული ადგილი, რომელშიც მოსახლეობის უმრავლესობა არა სასოფლო-სამეურნეო საქმიანობით არის დაკავებული. დიდ ქალაქებში გაერთიანებულია ქალაქები 50 000-ზე მეტი მოსახლეობით, დანარჩენები კი მცირე ქალაქებში.

ღარიბი: ბიულეტენში ასე მოიხსენიებიან იმ შინამეურნეობათა წევრები, რომელთა ერთ ექვივალენტურ მოზრდილზე (მოხმარების მასშტაბის გათვალისწინებით) გაანგარიშებული სამომხმარებლო ხარჯები სიღარიბის ოფიციალურ ზღვარზე ნაკლებია.

ძალიან ღარიბი: ბიულეტენში ასე მოიხსენიებიან იმ შინამეურნეობათა წევრები, რომელთა ერთ ექვივალენტურ მოზრდილზე (მოხმარების მასშტაბის გათვალისწინებით) გაანგარიშებული სამომხმარებლო ხარჯები სიღარიბის გადასინჯულ ზღვარზე ნაკლებია.

მოთაგარი ამ გამოშვებაში:

- **სოციალურ-ეკონომიკური მდგომარეობა:** 2005 წლის III კვარტალში შექმნილი რეალური მშპ-ს ზრდამ წინა წლის შესაბამის პერიოდთან შედარებით 9.4 პროცენტი შეადგინა და მხოლოდ მხოლოდ 0.8 პროცენტით ჩამორჩა 2003 წლის შესაბამის მაჩვენებელს, რომელიც ბოლო 10 წლის განმავლობაში საუკეთესოა (10.2%). 2005 წლის III კვარტალში სოფლის მეურნეობაში შექმნილი რეალური დამატებული ღირებულების წილი მშპ-ში საგრძნობლად შემცირდა და უპრეცედენტოდ დაბალ ნიშნულამდე – 13 პროცენტამდე დაეცა, მიუხედავად წინა წლის იმავე პერიოდთან შედარებით 1.8%-იანი ზრდისა.
- **სურსათის არსებობა:** გრძელდება ბოლო წლებში დამკვიდრებული საშემოდგომო ხორბლის ნათესების შემცირების არასახარბიელო ტენდენცია – 2005 წელს კლებამ წინა წელთან შედარებით 36 პროცენტი შეადგინა, ხოლო 2001 წელთან შედარებით – 62 პროცენტი. ეს ძირითადად ამინდის არასახარბიელო პირობებით იყო გამოწვეული. წინასწარი მონაცემებით 2005 წელს ციტრუსის სარეკორდოდ მაღალი მოსავალი მოვიდა – წინა 9 წლის საშუალოსთან შედარებით ზრდამ 96.8 პროცენტი შეადგინა.
- **სურსათის მისაწვდომობა:** III კვარტალების მონაცემების მიხედვით ბოლო წლებში როგორც ნომინალურ, ისე რეალურ შემოსავალს ზრდის ტენდენცია გააჩნია, რასაც ძირითადად დასაქმებიდან მიღებული შემოსავლებისა და ტრანსფერტების ზრდა განაპირობებს. პირიქით, მცირდება მთლიან შემოსავლებში არაფულადი და სასოფლო-სამეურნეო პროდუქციის გაყიდვიდან მიღებული შემოსავლების წილი, რაც ქვეყნის ეკონომიკაში სოფლის მეურნეობის როლის შემცირებას ასახავს.
- **სურსათის ფასები:** 2005 წლის III კვარტალში წინა წლის იგივე პერიოდთან შედარებით სურსათის ფასების ინდექსი (სასმელებისა და თამბაქოს ჩათვლით) 10 პროცენტით გაიზარდა. აღსანიშნავია პურის ნომინალური ფასის სტაბილურობა და საქონლისა და ღორის ხორცის ფასების ზრდა.
- **სურსათის გამოყენება:** 2005 წლის III კვარტალში საქართველოში მედიანური “კალორიების მოხმარება” (კალორიებში გადაყვანილი შინამეურნეობაში შემაჯავლი სურსათის ნაკადი) წინა წლის შესაბამის პერიოდთან შედარებით შემცირდა, თუმცა სოფლად იგი გაიზარდა. ეს მაჩვენებელი ასევე გაიზარდა ღარიბებისათვის და ძალიან ღარიბებისათვის.
- სტატისტიკური ინფორმაციის უმეტესობა გამოშვების ბოლოს, სტატისტიკურ დანართშია მოთავსებული.

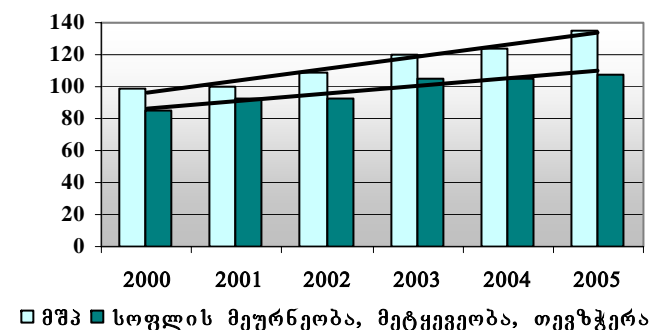
§1: ქვეყნის სოციალურ-ეკონომიკური მდგომარეობა

ცხრილი 1.1. ზოგერთი მაკროეკონომიკური მაჩვენებელი

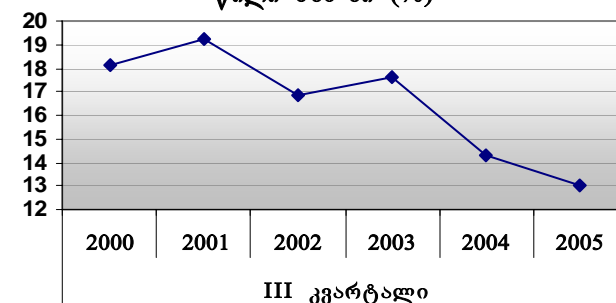
	III კვარტალი					
	2000	2001	2002	2003	2004	2005
ა. შპს (წყარო: ეს სდ, ეროვნული ანგარიშებისა და მაკროეკონომიკური ანალიზის სამმართველო)						
შპს მიმდინარე ფასებში (მილიონი ლარი)	1532	1676	1927	2247	2479	2983
მათ შორის: სოფლის მეურნეობა, მეტყევეობა და თევზჭერა	278	323	324	396	354	388
შპს მუდმივ 1996 წლის ფასებში (მილიონი ლარი)	1215	1233	1337	1475	1553	1664
მათ შორის: სოფლის მეურნეობა, მეტყევეობა და თევზჭერა	294	302	296	315	282	339
ზრდა (ინდექსი, წინა წლის III კვარტალი=100):						
შპს	98.9	101.5	108.4	110.4	103.0	109.4
სოფლის მეურნეობა, მეტყევეობა და თევზჭერა	84.7	109.2	100.2	112.7	100.8	101.8
შპს ერთ სულზე მიმდინარე ფასებში (ლარი)	329	363	421	493	547	660
შპს ერთ სულზე მუდმივ 1996 წლის ფასებში (ლარი)	261	267	292	324	342	368
გაცვლითი კურსი (ლარი/აშშ დოლარი)	1.96	2.07	2.19	2.13	1.85	1.83
ბ. დასაქმება (წყარო: სდ, შრომის სტატისტიკის სამმართველო და შინამეურნეობათა კვლევა)						
უმუშევრობის დონე (შსო-ს შერბილებული კრიტერიუმით)	13.4	14.8	14.7	12.6	15.2	15.0
საშუალო ხელფასი (ლარი თვეში)	89	85	98	139	160	226*
მინიმალური ხელფასი (ლარი თვეში)	20	20	20	20	20	20
მინიმალური პენსია (ლარი თვეში)	14	14	14	14	14	30
გ. ფასები (წყარო: სდ, ფასების სტატისტიკის სამმართველო)						
სფი (1998 წელი = 100)	123	128	135	142	150	160
სურსათის ფასების ინდექსი (სურსათი, სასმელები და თამბაქო, 1998 წელი = 100)	119	126	135	145	155	170
სურსათის ფასების ინდექსი (სურსათი და უალკოჰოლო სასმელები, 1998 წელი = 100)	117	123	133	145	152	162

*) წინასწარი შეფასება

დიაგრამა 1.1. შპს-ს და სოფლის მეურნეობის ზრდის ინდექსები (1998=100)



დიაგრამა 1.2. სოფლის მეურნეობის წილი შპს-ში (%)

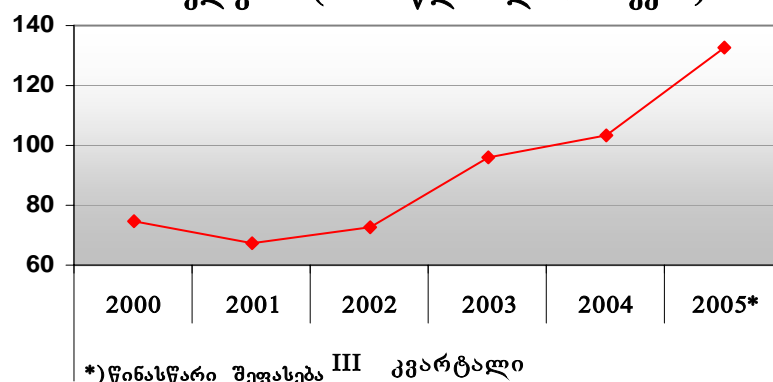


2005 წლის III კვარტალში შექმნილი რეალური მშპ-ს ზრდამ წინა წლის შესაბამის პერიოდთან შედარებით 9.4 პროცენტი შეადგინა და მხოლოდ 0.8 პროცენტით ჩამორჩა 2003 წლის შესაბამის მაჩვენებელს, რომელიც ბოლო 10 წლის განმავლობაში საუკეთესოა. ამ ზრდაში უმეტესი წვლილი საფინანსო საქმიანობას, ვაჭრობას და ტრანსპორტს მიუძღვის. თუ გავითვალისწინებთ იმ ფაქტს, რომ მიმდინარე წლის პირველ და მეორე კვარტალებშიც წინა წლის შესაბამის პერიოდთან შედარებით საკმაოდ მაღალი ზრდა დაფიქსირდა (შესაბამისად 7.3 და 8.2 პროცენტი), უნდა ვივარაუდოთ, რომ წელს რეალური მშპ-ს ზრდა საგრძნობი იქნება.

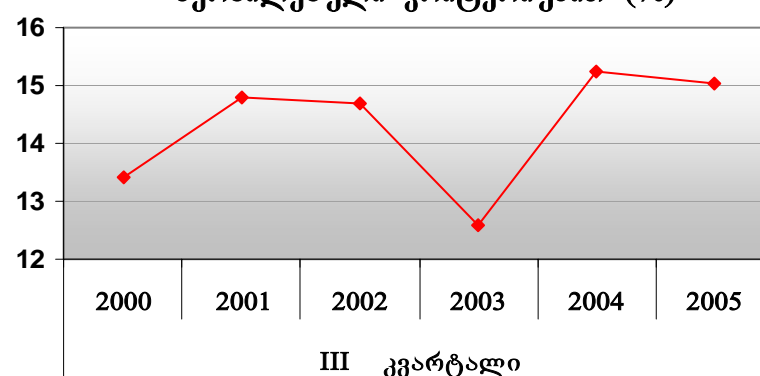
2005 წლის III კვარტალში სოფლის მეურნეობაში შექმნილი რეალური დამატებული ღირებულება წინა წლის იმავე პერიოდთან შედარებით 1.8%-ით გაიზარდა, თუმცა მისი წილი მშპ-ში საგრძნობლად შემცირდა და უპრეცედენტოდ დაბალ ნიშნულამდე – 13 პროცენტამდე დაეცა (იხ. 1.2 დიაგრამა). ეს სოფლის მეურნეობასთან შედარებით მთელი ეკონომიკის ზრდის უფრო სწრაფი ტემპებითაა გამოწვეული (იხ. 1.1 დიაგრამა). რაც ქვეყნის ეკონომიკურ განვითარებაზე მიუთითებს.

ქვეყნის ეკონომიკურმა განვითარებამ რეალური საშუალო ხელფასის მნიშვნელოვან ზრდაშიც კპოვა გამოხატულება (წინასწარი შეფასებით, 2005 წლის III კვარტალში ზრდამ დაახლოებით 40 პროცენტი შეადგინა 2004 წლის იმავე პერიოდთან შედარებით, იხ. 1.3 დიაგრამა). გარდა ამისა, 2005 წლის III კვარტალში წინა წლის ანალოგიურ პერიოდთან შედარებით თუმცა უმნიშვნელოდ (0.2 პროცენტით), მაგრამ მაინც შემცირდა უმუშევრობის დონე (იხ. 1.4 დიაგრამა). ეკონომიკურ ზრდასთან ერთად ეს საბიუჯეტო სექტორში მასობრივი შემცირებების პერიოდის დასრულებასთანაც უნდა იყოს დაკავშირებული.

დიაგრამა 1.3. რეალური საშუალო ხელფასი (1998 წლის ღარი თვეში)



დიაგრამა 1.4. უმუშევრობის დონე შსო-ს შერბილებული კრიტერიუმით (%)



§2. სურსათის არსებობა

2.1. 2005 წლის საშემოდგომო ნათესები.

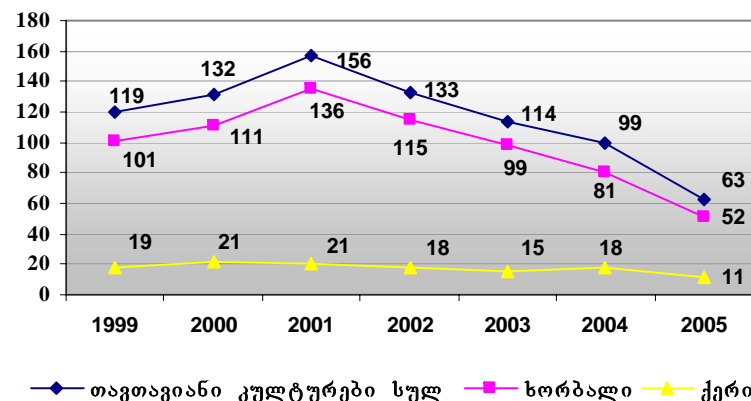
დაწვრილებითი მონაცემები 2005 წლის საშემოდგომო ნათესების შესახებ **დანართის დ8 ცხრილშია** მოყვანილი. უკვე მე-4 წელია გრძელდება საშემოდგომო ნათესების შემცირების არასახარბიელო ტენდენცია (იხ. 2.1 **დიაგრამა**), ამასთან 2005 წელს კლება განსაკუთრებით კატასტროფულია: თუ 2002-2004 წლებში საშემოდგომო ნათესების ფართობი წელიწადში საშუალოდ 14 პროცენტით მცირდებოდა, 2005 წელს კლებამ 36 პროცენტი შეადგინა. ამასთან შარშანდელისაგან განსხვავებით კლება ერთნაირად შეეხო ორივე ძირითად საშემოდგომო კულტურას – ხორბალსა და ქერს. ყველაზე წარმატებულ 2001 წელთან შედარებით საშემოდგომო ნათესების ფართობის კლებამ 60 პროცენტი შეადგინა (62 პროცენტი ხორბლისათვის და 46 პროცენტი ქერისათვის).

კლების ჩამოყალიბებული ტენდენციის ძირითადი მიზეზი ადგილობრივი წარმოების ხორბლის დაბალი კონკურენტუნარიანობაა იმპორტულთან შედარებით. ეს ერთის მხრივ გამოწვეულია იმით, რომ სახსრების დეფიციტის გამო ხორბლის ადგილობრივი მწარმოებლები ვერ უზრუნველყოფენ აგროტექნიკური ნორმების სრულყოფილად დაცვას, რაც უარყოფითად მოქმედებს პროდუქციის ხარისხზე. მეორეს მხრივ, საქართველოს ფინანსთა სამინისტროს საბაჟო დეპარტამენტის მონაცემებით, 2000-2005 წლებში იმპორტირებული პურის ფქვილისა და ხორბლის დაახლოებით 70 პროცენტი (რაოდენობით გამოსაზღვრებაში) საბაჟო გადასახადისაგან განთავისუფლებული იყო, ხოლო 15 პროცენტი ყველა გადასახადისაგან განთავისუფლებული ჰუმანიტარული დახმარების სახით შემოვიდა. ეს კი უარყოფითად მოქმედებს ადგილობრივი წარმოების ხორბლის კონკურენტუნარიანობაზე.

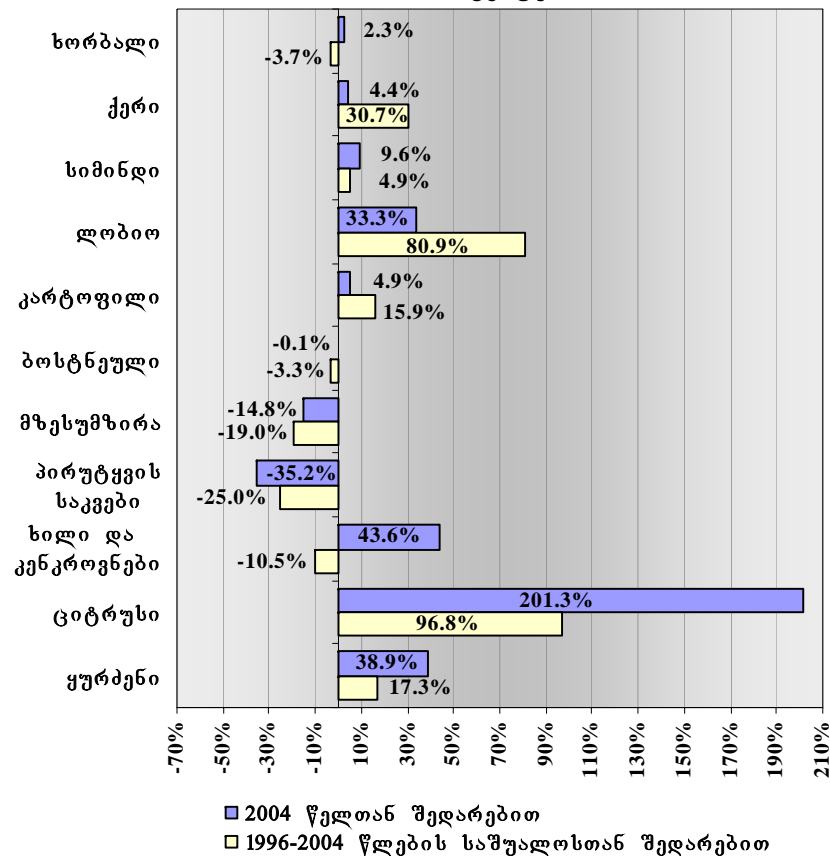
მიუხედავად ასეთი არასახარბიელო ზოგადი ფონისა, ექსპერტების აზრით 2005 წელს საშემოდგომო ნათესების ფართობის ასეთი მკვეთრი კლება არ აღინიშნებოდა, რომ არა ამინდის უაღრესად არახელსაყრელი პირობები. გადაუღებელმა წვიმებმა ოქტომბრის ბოლოსა და ნოემბრის პირველ ნახევარში, საშემოდგომო თესვისათვის ყველაზე ხელსაყრელ პერიოდში, მეტად შეაფერხა თესვის პროცესი, ხოლო დეკემბერში თესვას მწარმოებლები მოერიდნენ ნათესების გაფუჭების მაღალი რისკის გამო. დამატებით ხელისშემშლელ ფაქტორად შეიძლება ქცეულიყო დიზელის საწვავის 40 პროცენტის გაძვირებაც, მაგრამ მთავრობის მიერ გლეხებისათვის საწვავის დროულად ღარივების გამო ამ ფაქტორს მნიშვნელოვანი გავლენა არ ჰქონია.

გარკვეულწილად დამაიმედებელია ის ფაქტი, რომ ფართობები, რომელთა დათესვაც მოესწრო, კარგ მდგომარეობაშია. 2005 წლის დეკემბრის ბოლოს მდგომარეობით დაღუპული და დაზიანებული ნათესები არ აღინიშნება.

დიაგრამა 2.1. საქართველოში საშემოდგომო ნათესების დინამიკა (ათასი ჰა)



**დიაგრამა 2.2. 2005 წლის მოსავალი
საქართველოში (წინასწარი მონაცემები): სხვაობა
პროცენტებში**



**ცხრილი 2.1. ძირითადი სასოფლო-სამეურნეო კულტურების
მოსავალი 2005 წელს (წინასწარი მონაცემები)**

(წყარო: ევს სდ, სოფლის მეურნეობისა და ეკოლოგიის სტატისტიკის
სამმართველო)

კულტურა	2005 წლისათვის (ათასი ტონა)	2005 წელი 2004 წელთან პროცენტებით	2005 წელი 1996-2004 წლების საშუალოსთან პროცენტებით
ხორბალი	190	102.3	96.3
ქერი	64	104.4	130.7
სიმინდი	450	109.6	104.9
ღობიო	22	133.3	180.9
კარტოფილი	440	104.9	115.9
ბოსტნეული	400	99.9	96.7
მზესუმზირა	19	85.2	81.0
პირუტყვის საკვები	800	64.8	75.0
ხილი და კენკროვნები (კაკლისა და თხილის ჩათვლით)	230	143.6	89.5
ციტრუსი	115	301.3	196.8
ყურძენი	250	138.9	117.3

2.2. 2005 წლის მოსავალი.

2.1 ცხრილში მოყვანილია წინასწარი მონაცემები საქართველოში ძირითადი სასოფლო-სამეურნეო კულტურების მოსავლის შესახებ, ხოლო 2.2 დიაგრამა თვალსაჩინოდ გვიჩვენებს განსხვავებებს ერთი მხრივ 2005 წლის მოსავალს, ხოლო მეორეს მხრივ წინა წლის მოსავალს და მრავალწლიან საშუალოს შორის.

2005 წელი მეტად ხელსაყრელი აღმოჩნდა ციტრუსებისათვის, რომელთა მოსავალი, წინასწარი მონაცემებით, გასულ წელთან შედარებით 3-ჯერ, ხოლო 1996-2004 წლების საშუალო მაჩვენებელთან შედარებით 2-ჯერ გაიზარდა. გაიზარდა ყურძნის მოსავალიც, თუმცა ზრდა

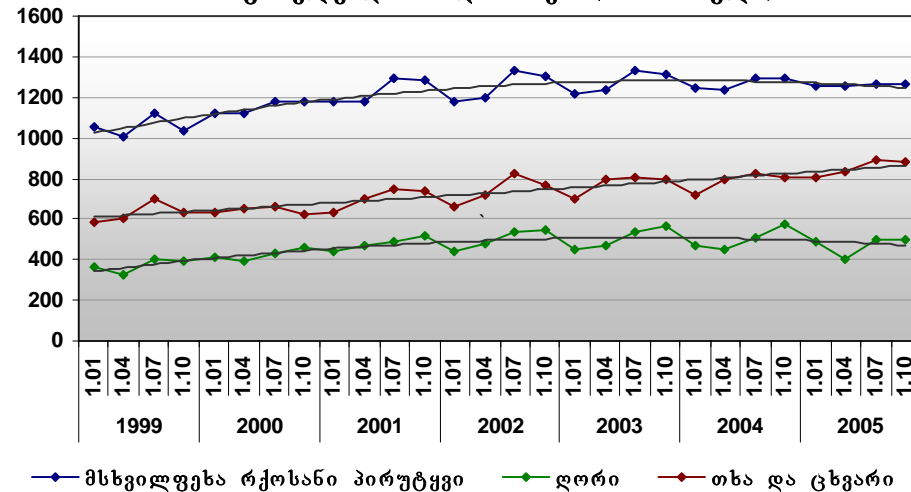
ისეთი მასშტაბური არ იყო, როგორც ციტრუსების შემთხვევაში. იმატა ლობიოსა და კარტოფილის მოსავალმაც, ამასთან თუ კარტოფილის შემთხვევაში ზრდა ძირითადად ნათესი ფართობის ზრდითაა გამოწვეული, ლობიოს მოსავლის ზრდას ამინდმაც შუწყო ხელი. განსაკუთრებით აღსანიშნავია ზორბლის მოსავლის მატება ნათესი ფართობის საგრძნობი კლების პირობებში.

2.3. მეცხოველეობის პროდუქცია.

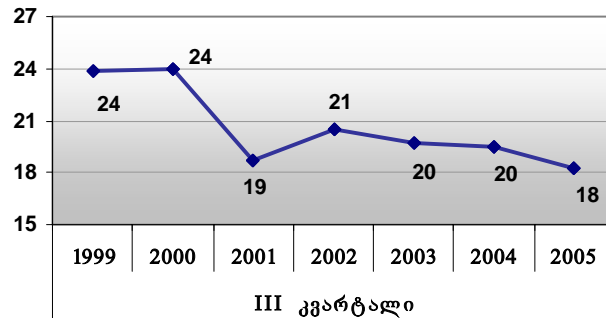
დაწვრილებითი მონაცემები 2000-2005 წლებში პირუტყვის სულადობისა (1 ოქტომბრის მდგომარეობით) და ამავე პერიოდის III კვარტალებში მეცხოველეობის პროდუქციის წარმოების შესახებ **დანართის დ9 და დ10 ცხრილებშია** მოყვანილი. **2.3 დიაგრამა** გვიჩვენებს პირუტყვის სულადობის გრძელვადიან დინამიკას 1999 წლის შემდეგ. ზრდის საერთო ტენდენცია აშკარაა, თუმცა 2005 წლისათვის მსხვილფეხა რქოსანი პირუტყვისა და ღორის სულადობაში კლების გარკვეული ტენდენცია გამოიკვეთა, ხოლო ცხვრისა და თხის სულადობისათვის ზრდის სტაბილურობაა დამახასიათებელი.

როგორც **2.4** და **2.5 დიაგრამები** გვიჩვენებს, საქართველოში ზორცის წარმოებას კლების, ხოლო რძის წარმოებას ზრდის ტენდენცია გააჩნია.

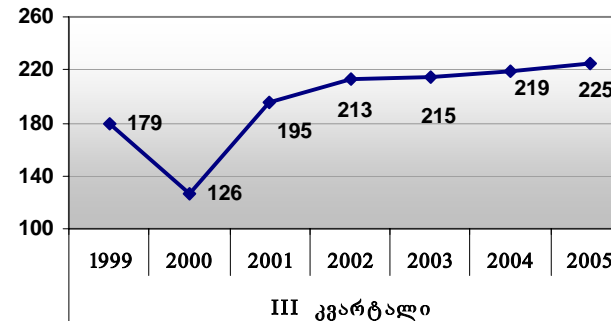
დიაგრამა 2.3. საქართველოში პირუტყვის სულადობის გრძელვადიანი დინამიკა (ათასი სული)



დიაგრამა 2.4. საქართველოში ზორცის წარმოების დინამიკა (ათასი ტონა)



დიაგრამა 2.5. საქართველოში რძის წარმოების დინამიკა (ათასი ტონა)



§3. სურსათის მისაწვდომობა

ცხრილი 3.1. საშუალო თვიური შემოსავალი და სხვა სახსრები (ქონების გაყიდვა, სესხება ან დანაზოვის გამოყენება) საქართველოში ერთ სულზე გაანგარიშებით (წყარო: ეკს სდ, შინამეურნეობათა კვლევა)

	III კვარტალი			
	2002	2003	2004	2005
შემოსავალი და სხვა სახსრები მიმდინარე ფასებში (ლარი)	69	72	79	86
მათ შორის: შემოსავალი	59	62	68	75
სხვა სახსრები	10	10	11	11
შემოსავალი და სხვა სახსრები მუდმივ (1998 წლის) ფასებში (ლარი)	51	50	53	54
მათ შორის: შემოსავალი	44	44	46	47
სხვა სახსრები	7	7	7	7
შემოსავლის სტრუქტურა (%)	100	100	100	100
დასაქმებიდან	40	42	43	46
სასოფლო-სამეურნეო პროდუქციის გაყიდვიდან	14	12	12	10
ტრანსფერტები	16	16	21	22
ქონებიდან შემოსავალი	0	1	1	1
არაფულადი შემოსავალი	30	29	24	20

ცხრილი 3.2. საშუალო თვიური სამომხმარებლო ხარჯები საქართველოში ერთ სულზე გაანგარიშებით (წყარო: ეკს სდ, შინამეურნეობათა კვლევა)

	III კვარტალი			
	2002	2003	2004	2005
ხარჯები მიმდინარე ფასებში (ლარი)	73	74	79	82
ხარჯები მუდმივ (1998 წლის) ფასებში (ლარი)	54	52	53	51
სამომხმარებლო ხარჯების სტრუქტურა (%)	100	100	100	100
სასურსათო	62	63	64	60
არასასურსათო	9	8	7	8
ჯანმრთელობის დაცვაზე	5	5	5	6
სხვა მომსახურებაზე	23	23	23	26

3.1. შემოსავლები და ხარჯები.

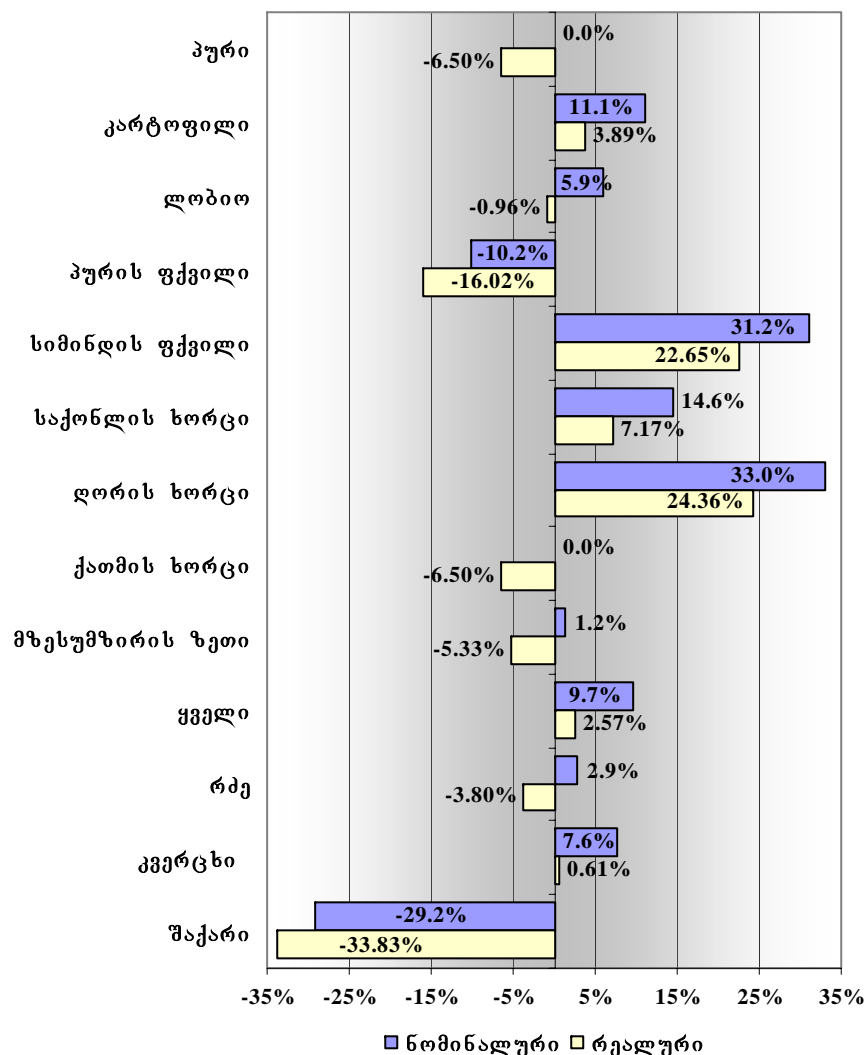
3.1 და 3.2 ცხრილები წარმოგვიდგენს ერთ სულზე შემოსავლებსა და ხარჯებს როგორც ნომინალურ, ისე რეალურ გამოსახულებაში, აგრეთვე შემოსავლებისა და ხარჯების სტრუქტურას. 2002 წელს მონაცემთა წყაროს – შინამეურნეობათა კვლევის დიზაინში საგრძნობი ცვლილება მოხდა, რამაც მონაცემებში გარკვეული წყვეტა გამოიწვია. ამიტომ მონაცემები მხოლოდ 2002 წლიდან მოგვყავს.

III კვარტალების მონაცემების მიხედვით ბოლო წლებში როგორც ნომინალურ, ისე რეალურ შემოსავალს ზრდის ტენდენცია გააჩნია. ამას ძირითადად დასაქმებიდან მიღებული შემოსავლებისა და ტრანსფერტების ზრდა განაპირობებს, რაც გარკვეულწილად ხელფასებისა და პენსიების ზრდითაცაა გამოწვეული (იხ. 1.1. ცხრილი). პირიქით, სასოფლო-სამეურნეო პროდუქციის გაყიდვიდან მიღებული შემოსავლების წილს კლების ტენდენცია ახასიათებს. იგივე ეხება არაფულადი შემოსავლების წილსაც, რომელიც ძირითადად ასევე სასოფლო-სამეურნეო წარმოებას უკავშირდება. ეს ყოველივე კიდევ ერთხელ უსვამს ხაზს ქვეყნის ეკონომიკაში სოფლის მეურნეობის როლის შემცირებას (იხ. 1.2 დიაგრამა).

2005 წლის III კვარტალში წინა წლის შესაბამის პერიოდთან შედარებით შემცირდა ერთ სულზე რეალური საშუალო სამომხმარებლო ხარჯები. ასევე შემცირდა მუდმივი სამომხმარებლო და სასურსათო ხარჯები (იხ. დანართის დ3 და დ4 ცხრილები), რაც კიდევ ერთხელ ადასტურებს I და II კვარტალების ანალოგიურ ტენდენციას და სიღარიბის ზრდაზე მიუთითებს (იხ. ქვემოთ 3.3 პუნქტი).

ყოველივე ზემოთქმულიდან შეიძლება დავასკვნათ, რომ შემოსავლების ზრდის უმეტესი წილი საზოგადოების შედარებით შეძლებულ ფენებზე მოდის, რომლებიც თავიანთი შემოსავლის მნიშვნელოვანი ნაწილის დაზოგვას ან ინვესტირებას ახდენენ.

დიაგრამა 3.1. სურსათის ნომინალური და რეალური ფასების ცვლილებები საქართველოში: 2005 წლის III კვარტალი 2004 წლის III კვარტალთან შედარებით



3.2 სურსათის ფასები.

დანართის დ1 ცხრილი წარმოგიდგენს მონაცემებს ძირითადი საკვები პროდუქტების ფასების შესახებ საქართველოსა და მის 5 ქალაქში – თბილისში, ქუთაისში, ბათუმში, გორსა და თელავში. ამ ცხრილზე დაყრდნობით **3.1. დიაგრამა** გვიჩვენებს ძირითადი საკვები პროდუქტების ფასების პროცენტულ ცვლილებებს 2005 წლის III კვარტალში 2004 წლის III კვარტალთან შედარებით, როგორც ნომინალურ ისე რეალურ გამოსახულებაში. აღსანიშნავია პურის ნომინალური ფასის სტაბილურობა და საქონლისა და ღორის ხორცის ფასების ზრდა 2005 წლის III კვარტალში წინა წლის იგივე პერიოდთან შედარებით. გაიფადა პურის ფქვილი და შაქარი. სურსათის ფასების ინდექსი (სასმელებისა და თამბაქოს ჩათვლით) 10 პროცენტით გაიზარდა ზოლო სურსათისა და უალკოჰოლო სასმელების ფასების ინდექსი – 7 პროცენტით.

3.3 სიღარიბე.

3.3 ცხრილი წარმოგიდგენს სიღარიბის დონეს, სიღრმეს და სიმწვავეს მთელი ქვეყნის მასშტაბით. როგორც სამივე ინდიკატორი მიგვითითებს, 2005 წლის III კვარტალში წინა წლების შესაბამის პერიოდთან შედარებით სიღარიბის გარკვეული ზრდა შეინიშნება, რაც წინა წლების I და II კვარტალებში გამოკვეთილ ტენდენციას ადასტურებს.

ცხრილი 3.3. სიღარიბის ინდიკატორები სიღარიბის ოფიციალური ზღვრის მიმართ (%)

(წყარო: ევს სდ, შინამეურნეობათა კვლევა)

	III კვარტალი			
	2002	2003	2004	2005
სიღარიბის ოფიციალური ზღვარი	124	127	134	146
სიღარიბის დონე	56	56	54	58
სიღარიბის სიღრმე	21	21	21	23
სიღარიბის სიმწვავე	11	11	11	12

§4. სურსათის გამოყენება

4.1. სურსათის მოხმარება.

ცხრილი 4.1. მედიანური “კალორიების მოხმარება” (კკალ დღეში ერთ სულზე) (წყარო: ევს სდ, შინამეურნეობათა კვლევა)				
მთელი მოსახლეობა				
III კვარტალი				
	2002	2003	2004	2005
ქალაქად	2120	2310	2360	2240
სოფლად	2660	2720	2880	2920
საქართველო	2270	2490	2540	2490
სიღარიბის ოფიციალურ ზღვარს ქვემოთ მყოფნი (ღარიბები)				
III კვარტალი				
	2002	2003	2004	2005
ქალაქად	1740	1910	1880	1920
სოფლად	1630	1880	1900	2020
საქართველო	1700	1900	1890	1960
სიღარიბის გადასინჯულ ზღვარს ქვემოთ მყოფნი (ძალიან ღარიბები)				
III კვარტალი				
	2002	2003	2004	2005
ქალაქად	1460	1470	1620	1540
სოფლად	1220	1460	1410	1580
საქართველო	1360	1460	1500	1550

პურპროდუქტების წილის ზრდაზე

ბიულეტენში კალორიების ფაქტიური მოხმარების ნაცვლად გამოიყენება შინამეურნეობაში შეძენილი სურსათის ნაკადი (შესყიდვები, საკუთარი წარმოების სურსათი, ტრანსფერტები, მარაგებიდან აღებული სურსათი), გადაყვანილი კალორიები. ამ ფაქტის ხაზგასასმელად ტერმინი “კალორიების მოხმარება” ბრჭყალებშია ჩასმული. დეტალური მონაცემები მოსახლეობის სხვადასხვა ჯგუფების მედიანური “კალორიების მოხმარების” შესახებ **დანართის დ7 ცხრილშია** მოყვანილი. **4.1 ცხრილი** მხოლოდ მათ მცირე ნაწილს წარმოგვიდგენს. როგორც ბიულეტენის მე-7 გამოცემაში იყო მითითებული, ეს მაჩვენებელი კალორიების რეალურ მოხმარებას მხოლოდ მოსახლეობის საშუალო ფენებისთვის აჩვენებს. მდიდრებისთვის იგი რეალურზე მაღალია, ხოლო ღარიბებისათვის – რეალურზე დაბალი. ამდენად ცხრილებში მოყვანილი მონაცემებიდან დასკვნების გაკეთება მხოლოდ ტენდენციების და ცვლილებების შესახებ შეიძლება, ხოლო აბსოლუტური მაჩვენებლები ნაკლებად საიმედოა.

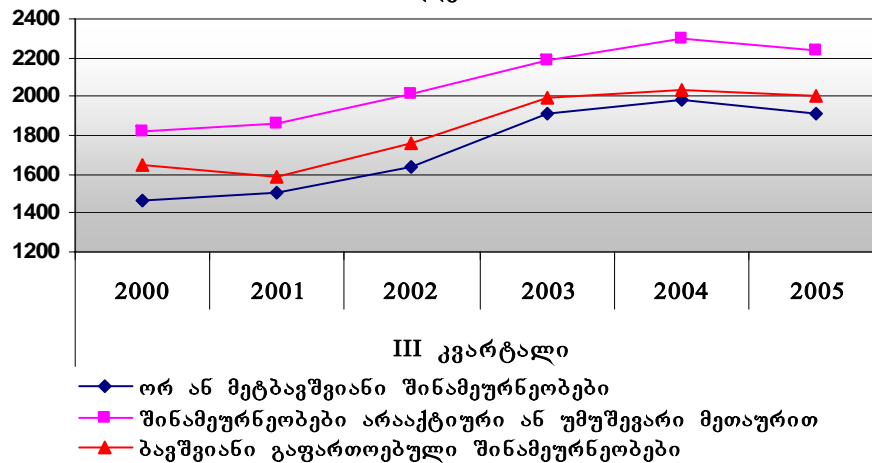
2005 წლის III კვარტალში წინა წლის შესაბამის პერიოდთან შედარებით ერთ სულზე მედიანური “კალორიების მოხმარება” მთელი საქართველოს მასშტაბით შემცირდა, თუმცა სოფლად იგი გაიზარდა. ეს მაჩვენებელი ასევე გაიზარდა ღარიბებისათვის და ძალიან ღარიბებისათვის. ქალაქთან შედარებით სოფლად სიღარიბის უპირატესი ზრდისა (იხ. **დანართის დ2 ცხრილი**) და მეცხოველეობის პროდუქციის ფასების ზრდის ფონზე (იხ. **3.1. დიაგრამა**) ღარიბი მოსახლეობის მიერ “კალორიების მოხმარების” ზრდა მიუთითებს მათ რაციონში შედარებით იაფი და კალორიებით მდიდარი

4.2. დაუცველი ჯგუფები.

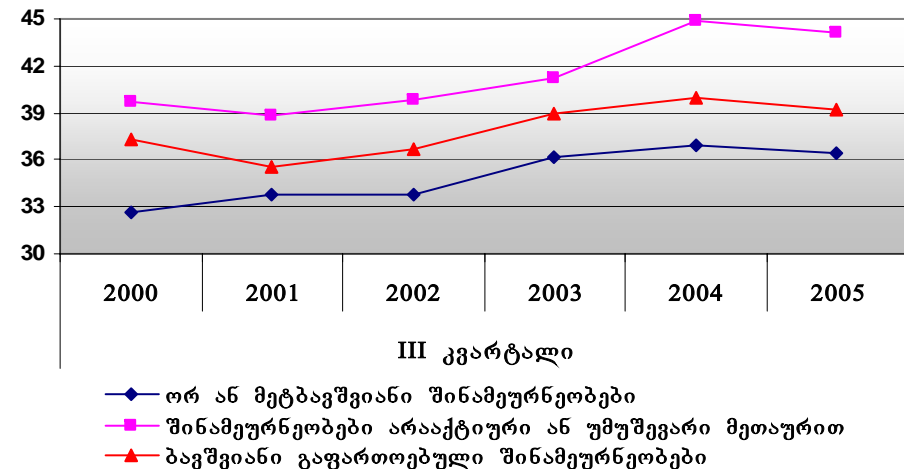
ბიულეტენის მე-18 გამოშვებაში (იხ. მე-4 პარაგრაფი) ქვეყნის შესაბამის მაჩვენებელს ქვემოთ 10 ან მეტი პროცენტით გადახრის კრიტერიუმის მიხედვით გამოვლენილი იყო სურსათის ნაკლებობისაგან და სიღარიბისაგან დაუცველი მოსახლეობის ჯგუფები. ამ კრიტერიუმით როგორც სიღარიბისაგან, ისე სურსათის ნაკლებობისაგან დაუცველი აღმოჩნდა: 1) ორ ან მეტბავშვიანი შინამეურნეობები; 2) შინამეურნეობები არააქტიური ან უმუშევარი მეთაურით; 3) ბავშვიანი გაფართოებული შინამეურნეობები.

ქვემოთმოყვანილი 4.1 და 4.2 დიაგრამები წარმოგვიდგენს ამ დაუცველი ჯგუფებისათვის მედიანური “კალორიების მოხმარების” და მედიანური სამომხმარებლო ხარჯების დინამიკას. როგორც დიაგრამებიდან ჩანს, 2000 წელთან შედარებით სამივე დაუცველი ჯგუფის მდგომარეობა გაუმჯობესდა როგორც სურსათის ნაკლებობისაგან, ისე სიღარიბისაგან დაუცველობის მხრივ, თუმცა 2005 წელს გარკვეული უკანსვლა აღინიშნა. დიაგრამები აგრეთვე გვიჩვენებს, რომ შინამეურნეობაში ბავშვის არსებობა სიღარიბის და სურსათის ნაკლებობის გაცილებით მეტ რისკთანაა დაკავშირებული, ვიდრე შინამეურნეობის მეთაურის უმუშევრობა. ამის მიზეზი რამდენიმე გარემოება შეიძლება იყოს: 1) უფროსებისადმი პატივისცემის ქართული ტრადიციის გამო არ არის სავალდებულო, რომ შინამეურნეობის მეთაურად მაინცდამაინც მისი მომუშავე წევრი განიხილებოდეს; 2) ასეთი ტიპის შინამეურნეობების გარკვეული ნაწილისათვის შემოსავლის საგრძნობ ნაწილს საზღვარგარეთ სამუშაოდ წასული შინამეურნეობის წევრის ან წევრების ტრანსფერტები წარმოადგენს; 3) შინამეურნეობის მეთაურის არააქტიურობა შეიძლება ქონებიდან მნიშვნელოვანი შემოსავლის არსებობით იყოს გამოწვეული.

დიაგრამა 4.1. მედიანური “კალორიების მოხმარების” დინამიკა დაუცველი ჯგუფებისათვის (კკალ სულზე დღეში)



დიაგრამა 4.2. მედიანური რეალური სამომხმარებლო ხარჯების დინამიკა დაუცველი ჯგუფებისათვის (1998 წლის ლარი სულზე თვეში)



დანართი 1: სტატისტიკური ცხრილები
ცხრილი დ1. სურსათის საშუალო ფასები საქართველოსა და 5 ქალაქში
 ლარი/კგX100, საცალო ფასები (წყარო: ევს სდ, ფასების სტატისტიკის სამმართველო)

პროდუქტი	საქართველო						თბილისი					
	III კვარტალი						III კვარტალი					
	2000	2001	2002	2003	2004	2005	2000	2001	2002	2003	2004	2005
პური	70	70	70	83	95	95	81	81	81	86	97	95
კარტოფილი	36	40	42	49	45	50	37	38	40	48	47	52
ლობიო	149	179	180	163	152	161	152	153	149	160	160	150
პურის ფქვილი	79	75	76	82	108	97	107	88	88	96	110	109
სიმინდის ფქვილი	68	77	86	76	77	101	74	74	95	82	89	131
ძროხის ზორცი	370	392	461	507	520	596	390	407	493	500	558	642
ღორის ზორცი	361	418	507	498	509	677	340	393	593	544	542	733
ქათმის ზორცი	444	478	480	479	480	480	430	462	462	474	474	521
მზესუმზირის ზეთი	184	182	256	242	241	244	226	226	242	248	254	258
ყველი	314	305	297	315	361	396	347	323	290	338	388	427
რძე	93	92	101	101	104	107	115	120	120	120	129	146
კვერცხი (10ც)	137	134	143	152	171	184	137	126	148	155	172	188
კომბოსტო	42	41	33	35	65	46	57	36	33	29	54	44
ხაზვი	48	42	52	62	56	54	52	43	51	54	63	54
შაქარი	86	100	96	94	93	95	95	106	102	96	105	104

პროდუქტი	ქუთაისი						ბათუმი					
	III კვარტალი						III კვარტალი					
	2000	2001	2002	2003	2004	2005	2000	2001	2002	2003	2004	2005
პური	65	65	65	80	84	84	71	71	71	81	96	96
კარტოფილი	39	48	40	53	43	50	33	33	46	44	41	53
ლობიო	145	185	224	173	146	147	138	210	191	173	147	189
პურის ფქვილი	70	70	71	78	108	107	62	66	69	73	100	83
სიმინდის ფქვილი	46	56	76	55	58	75	67	74	84	81	72	89
ძროხის ზორცი	350	400	400	500	500	600	377	373	449	534	495	550
ღორის ზორცი	350	350	433	450	450	600	343	373	412	489	496	633
ქათმის ზორცი	400	400	450	450	450	475	521	554	573	511	455	381
მზესუმზირის ზეთი	163	155	257	258	230	230	167	171	285	228	228	225
ყველი	278	332	288	278	335	392	330	294	331	339	391	446
რძე	82	82	100	100	100	100	93	88	99	100	100	100
კვერცხი (10ც)	150	150	150	154	170	180	130	138	158	151	184	177
კომბოსტო	18	50	30	38	70	50	47	39	36	45	75	51
ხაზვი	51	48	55	68	53	50	50	35	53	66	49	56
შაქარი	85	102	90	89	88	93	76	98	96	94	88	93

პროდუქტი	თელავი						გორი					
	III კვარტალი						III კვარტალი					
	2000	2001	2002	2003	2004	2005	2000	2001	2002	2003	2004	2005
პური	63	63	63	71	100	100	62	62	60	89	97	97
კარტოფილი	32	40	40	52	48	45	38	43	40	45	48	40
ლობიო	167	163	150	153	175	133	160	187	187	120	130	168
პურის ფქვილი	65	65	70	75	99	85	88	87	82	87	130	102
სიმინდის ფქვილი	100	140	87	82	88	95	93	80	107	100	100	123
ძროხის ზორცი	350	400	483	483	550	633	375	375	500	508	475	550
ღორის ზორცი	383	500	533	500	558	767	450	600	617	500	517	683
ქათმის ზორცი	388	420	420	500	598	540	400	462	413	419	428	500
მზესუმზირის ზეთი	193	193	253	240	267	285	183	170	220	220	225	220
ყველი	285	250	292	288	322	283	267	283	213	283	303	310
რძე	60	55	70	70	83	80	80	77	75	80	73	87
კვერცხი (10ც)	123	123	140	133	147	195	132	123	107	160	176	187
კომბოსტო	42	30	36	30	67	51	58	45	30	32	58	32
ხაზვი	38	43	50	71	58	57	38	45	47	53	50	51
შაქარი	87	90	90	92	89	93	94	97	100	100	93	92

**ცხრილი დ2. სიღარიბის ოფიციალურ და გადასინჯულ ზღვრებზე ნაკლები
სამომხმარებლო ხარჯების მქონე შინამეურნეობათა პროცენტული წილი**

(წყარო: ეგს სდ, შინამეურნეობათა გამოკვლევა)

მახასიათებელი	ოფიციალური ზღვარი						გადასინჯული ზღვარი					
	III კვარტალი						III კვარტალი					
	2000	2001	2002	2003	2004	2005	2000	2001	2002	2003	2004	2005
სიღარიბის ზღვრები (ლარი თვეში შრომისუნარიანი ასაკის მამაკაცზე)	113	115	124	127	134	146	73	74	77	81	86	91
რეგიონი												
აჭარის არ	55	63	57	71	65	65	24	39	33	38	36	32
გურია	58	59	59	50	51	52	29	33	28	24	25	31
თბილისი	58	49	55	47	45	49	32	28	23	18	19	22
იმერეთი და რაჭა-ლეჩხუმი	49	49	39	47	40	44	28	22	21	23	17	21
კახეთი	66	66	74	67	68	66	41	41	45	41	44	41
მცხეთა-მთიანეთი და შიდა ქართლი	47	59	59	57	58	60	23	34	36	31	33	33
სამეგრელო-ზემო სვანეთი	41	52	58	54	53	63	15	25	27	28	24	33
სამცხე-ჯავახეთი	77	83	52	59	58	72	56	47	26	28	29	28
ქვემო ქართლი	64	60	63	72	78	84	36	27	26	38	46	51
საქართველო	55	56	56	56	54	58	30	30	28	28	28	30
მთა/ბარი												
მთა	55	57	46	58	50	67	30	28	22	29	24	31
ბარი	55	56	56	55	55	57	30	30	28	28	28	30
საქართველო	55	56	56	56	54	58	30	30	28	28	28	30
ქალაქად/სოფლად												
დიდი ქალაქებში	59	55	57	52	50	55	31	31	27	22	22	26
მცირე ქალაქებში	63	65	70	61	65	61	36	35	41	38	36	35
სოფლად	50	54	51	57	55	61	28	28	25	30	30	32
საქართველო	55	56	56	56	54	58	30	30	28	28	28	30
კვინტილური ჯგუფები												
I კვინტილი	100	100	100	100	100	100	100	100	100	100	100	100
II კვინტილი	100	100	100	100	100	100	50	50	39	38	39	50
III კვინტილი	76	81	78	79	71	92	-	-	-	-	-	-
IV კვინტილი	-	-	-	-	-	-	-	-	-	-	-	-
V კვინტილი	-	-	-	-	-	-	-	-	-	-	-	-
საქართველო	55	56	56	56	54	58	30	30	28	28	28	30
ოჯახში ბავშვთა რაოდენობა												
უბავშვო ოჯახები	53	53	55	56	52	58	29	30	28	28	27	30
ერთბავშვიანი ოჯახები	54	58	54	53	58	57	27	30	24	25	27	29
ორბავშვიანი ოჯახები	56	59	57	56	52	58	31	33	27	27	26	30
სამ ან მეტბავშვიანი ოჯახები	74	69	71	64	65	63	47	28	37	34	42	37
საქართველო	55	56	56	56	54	58	30	30	28	28	28	30
შინამეურნეობის ფულადი და არაფულადი სახსრების ძირითადი წყარო												
ლაქირავებული შრომა	57	57	54	57	54	55	30	31	25	24	23	28
სოფლის მეურნეობის გარეთ თვითდასაქმება	50	58	58	47	51	57	27	31	31	22	31	27
სოფლის მეურნეობა	45	48	56	51	50	53	22	22	29	22	24	23
ტრანსფერტები (სახელმწიფო, კერძო, უცხოეთიდან)	76	70	57	62	63	70	49	44	29	43	40	45
აქტივების გაყიდვა, ფულის სესხება ან შემოსავალი საკუთრებიდან	70	53	51	63	52	56	40	27	27	37	27	26
საქართველო	55	56	56	56	54	58	30	30	28	28	28	30

**ცხრილი დ2 (გაგრძელება). სიღარიბის ოფიციალურ და გადამსწრულ
ზღვრებზე ნაკლები სამომხმარებლო ხარჯების მქონე შინამეურნეობათა
პროცენტული წილი**

მასხაითებული	ოფიციალური ზღვარი						გადამსწრული ზღვარი					
	III კვარტალი						III კვარტალი					
	2000	2001	2002	2003	2004	2005	2000	2001	2002	2003	2004	2005
სიღარიბის ოფიციალური ზღვარი (ლარი თვეში შრომისუნარიანი ასაკის მამაკაცზე)	113	115	124	127	134	146	73	74	77	81	86	91
შინამეურნეობის მეთაურის დასაქმების სტატუსი												
არააქტიური ან უმუშევარი	67	66	65	62	59	63	41	39	35	35	31	34
თვითდასაქმებული სოფლის მეურნეობაში	47	53	49	53	55	60	25	27	24	26	30	31
სახელმწიფო მოსამსახურე	53	47	50	51	44	53	30	24	18	24	20	29
კერძო ან სახელმწიფო საწარმოში დაქირავებით მომუშავე	56	51	39	52	48	47	24	23	18	16	19	22
თვითდასაქმებული არასასოფლო-სამეურნეო სექტორში	47	49	46	52	50	56	24	26	21	25	25	25
საქართველო	55	56	56	56	54	58	30	30	28	28	28	30
სოფლად მიწის დამუშავება და ბირუტყვის ფლობა*												
0.5 ჰა-ზე ნაკლები და 0-1.5 ძროხა	65	63	65	79	66	62	44	37	38	57	43	34
0.5 ჰა-ზე ნაკლები და 1.5 ან მეტი ძროხა	43	44	48	58	73	54	23	16	14	25	41	29
0.5-1 ჰა და 0-1.5 ძროხა	46	53	49	64	51	60	25	28	27	38	25	29
0.5-1 ჰა და 1.5 ან მეტი ძროხა	32	43	34	46	36	37	12	12	9	18	12	12
1 ჰა-ზე მეტი და 0-1.5 ძროხა	56	61	60	64	52	56	33	37	32	42	28	24
1 ჰა-ზე მეტი და 1.5 ან მეტი ძროხა	39	42	32	47	38	60	9	16	10	19	13	17
სოფლად	50	54	51	57	55	61	28	28	25	30	30	32
ქალაქად ერთ დასაქმებულზე მოსული ოჯახის წევრთა რაოდენობა												
1 წევრი	43	52	46	40	51	50	16	23	23	20	16	25
1.5 წევრი	60	37	44	50	49	48	29	21	17	11	21	22
2 წევრი	52	51	52	48	34	41	22	19	18	19	12	14
2.5 წევრი	54	49	60	36	55	46	18	17	27	16	25	21
3 და მეტი წევრი	63	62	58	56	51	56	38	38	27	26	24	26
ოჯახში არაინაა დასაქმებული	75	68	78	68	70	70	48	44	48	39	39	42
ქალაქად	60	58	60	54	53	56	32	32	30	25	25	28
შინამეურნეობის ტიპი												
უბავშვო წყვილი	41	47	45	46	45	41	18	22	21	20	26	28
ბავშვიანი წყვილი	52	55	53	54	54	60	29	29	22	26	26	29
უბავშვო გაფართოებული შინამეურნეობა	52	52	51	57	51	53	25	29	24	25	23	25
ბავშვიანი გაფართოებული შინამეურნეობა	59	61	58	55	56	58	31	31	28	27	29	31
მარტოხელა მოზრდილი ან პენსიონერი ბავშვით	64	67	53	76	77	63	41	31	32	41	42	27
მარტოხელა მოზრდილი	47	53	57	54	54	65	28	24	28	34	32	34
მარტოხელა პენსიონერი	57	57	61	59	56	67	36	35	37	35	32	39
მარტოხელა პენსიონერი და მოზრდილი	57	49	57	55	54	65	32	28	30	28	32	26
საქართველო	55	56	56	56	54	58	30	30	28	28	28	30

*ბირუტყვის რაოდენობის დათვლისას 5 თხა ან ცხვარი 1 ძროხის ტოლფასადაა ჩათვლილი. ამდენად, ოჯახს შეიძლება ძროხების არამთელი რაოდენობა აღმოაჩნდეს.

ცხრილი ასახავს იმ შინამეურნეობათა წილს შესაბამისი კატეგორიის ყველა შინამეურნეობის ერთობლიობაში, რომელთა სამომხმარებლო ხარჯები, ექვივალენტურ მოზრდილთა შკალისა და ერთობლივი მოხმარების ეფექტის გათვალისწინებით, ნაკლებია სიღარიბის ოფიციალურ და გადამსწრულ ზღვრებზე. ოფიციალური სიღარიბის ზღვარის გაანგარიშების, აგრეთვე ექვივალენტურ მოზრდილთა შკალისა და ერთობლივი მოხმარების ეფექტის შესახებ დაწვრილებით ბიულეტენის მე-3 გამოშვებაშია მოთხრობილი.

ცხრილი დ3. მედიანური სამომხმარებლო ხარჯები

(ლარი/თვეში სულზე, 1998 წლის ფასებში)

(წყარო: ევს სდ, შინამეურნეობათა გამოკვლევა)

	მთელი მოსახლეობა						სიღარიბის ოფიციალურ ზღვარს ქვემოთ მყოფნი						სიღარიბის გადასინჯულ ზღვარს ქვემოთ მყოფნი					
მახასიათებელი	III კვარტალი						III კვარტალი						III კვარტალი					
	2000	2001	2002	2003	2004	2005	2000	2001	2002	2003	2004	2005	2000	2001	2002	2003	2004	2005
რეგიონი																		
აჭარის არ	44	37	42	37	42	42	32	27	27	30	29	34	20	20	21	21	21	24
გურია	41	42	41	52	57	56	32	29	28	33	37	30	24	22	19	22	25	22
თბილისი	47	53	48	55	59	55	32	32	35	36	35	34	24	25	25	24	26	24
იმერეთი და რაჭა-ლეჩხუმი	51	49	56	53	63	60	31	33	29	34	36	36	23	23	21	25	22	25
კახეთი	39	38	34	38	39	43	29	29	28	27	29	32	22	22	20	22	24	26
მცხეთა-მთიანეთი და შიდა ქართლი	52	42	42	46	44	47	32	29	25	30	33	34	22	22	20	21	23	23
სამეგრელო-ზემო სვანეთი	60	47	40	45	54	48	36	31	28	29	37	35	23	23	23	21	26	24
სამცხე-ჯავახეთი	31	31	46	44	43	43	25	27	29	32	35	35	21	21	20	21	28	23
ქვემო ქართლი	48	45	42	36	33	32	32	33	34	31	30	29	22	25	22	21	22	21
საქართველო	48	45	45	46	51	48	32	30	31	31	33	33	23	23	22	22	24	24
მთა/ბარი																		
მთა	48	46	51	47	54	45	31	32	30	33	35	36	23	22	20	25	23	26
ბარი	48	45	45	46	50	48	32	30	31	31	33	33	23	23	22	22	24	24
საქართველო	48	45	45	46	51	48	32	30	31	31	33	33	23	23	22	22	24	24
ქალაქად/სოფლად																		
დიდი ქალაქებში	46	46	47	49	53	50	32	30	34	34	34	34	24	24	24	22	25	24
მცირე ქალაქებში	43	41	37	41	42	46	32	32	29	28	31	31	24	22	22	21	22	24
სოფლად	51	46	46	45	50	47	30	30	28	30	33	34	21	22	20	22	23	24
საქართველო	48	45	45	46	51	48	32	30	31	31	33	33	23	23	22	22	24	24
კვინტილური ჯგუფები																		
I კვინტილი	19	20	19	19	20	20	19	20	19	19	20	20	19	20	19	19	20	20
II კვინტილი	33	31	32	33	35	34	33	31	32	33	35	34	30	29	28	29	32	30
III კვინტილი	46	44	45	46	49	47	44	42	43	44	47	46	-	-	-	-	-	-
IV კვინტილი	64	63	62	64	68	66	-	-	-	-	-	-	-	-	-	-	-	-
V კვინტილი	114	108	108	109	116	107	-	-	-	-	-	-	-	-	-	-	-	-
საქართველო	48	45	45	46	51	48	32	30	31	31	33	33	23	23	22	22	24	24
ოჯახში ბავშვთა რაოდენობა																		
უბავშვო ოჯახები	56	53	51	52	59	56	36	35	34	35	37	39	27	26	24	24	28	27
ერთბავშვიანი ოჯახები	45	41	43	45	44	43	31	28	29	30	30	29	21	21	21	22	21	23
ორბავშვიანი ოჯახები	38	38	38	40	43	40	27	27	27	28	29	28	21	22	19	20	20	20
სამ ან მეტბავშვიანი ოჯახები	27	30	29	33	31	33	21	27	23	25	24	23	16	15	17	17	21	19
საქართველო	48	45	45	46	51	48	32	30	31	31	33	33	23	23	22	22	24	24
შინამეურნეობის ფულადი და არაფულადი სახსრების ძირითადი წყარო																		
დაქირავებული შრომა	45	43	46	45	49	46	31	30	34	33	33	31	22	22	23	22	23	22
სოფლის მეურნეობის გარეთ																		
თვითდასაქმება	51	43	44	49	47	45	31	30	29	32	29	30	22	23	21	23	20	24
სოფლის მეურნეობა	56	50	43	49	55	53	33	32	30	33	35	36	23	23	21	24	24	26
ტრანსფერტები (სახელმწიფო, კერძო, უცხოეთიდან)	38	39	46	41	45	42	32	31	31	26	32	32	24	25	22	20	24	24
აქტივების გაყიდვა, ფულის სესხება ან შემოსავალი საკუთრებიდან	39	46	49	42	49	53	31	29	29	28	30	35	22	21	21	21	22	24
საქართველო	48	45	45	46	51	48	32	30	31	31	33	33	23	23	22	22	24	24
შინამეურნეობის მეთაურის დასაქმების სტატუსი																		
არააქტიური ან უმუშევარი	40	39	40	41	45	44	30	30	30	30	32	32	23	24	23	21	23	22
თვითდასაქმებული სოფლის მეურნეობაში	54	47	47	49	53	50	31	30	29	31	34	36	22	21	20	24	25	25
სახელმწიფო მოსამსახურე	48	52	52	49	61	53	32	32	38	32	33	37	24	24	26	24	26	26
კერძო ან სახელმწიფო საწარმოში																		
დაქირავებით მომუშავე	48	49	59	50	54	55	33	33	29	36	35	33	22	23	20	22	24	24
თვითდასაქმებული არა სოფლის მეურნეობაში	55	54	53	49	48	46	34	32	32	31	31	34	25	23	21	22	21	24
საქართველო	48	45	45	46	51	48	32	30	31	31	33	33	23	23	22	22	24	24

ცხრილი დ3 (გაგრძელება). მედიანური სამომხმარებლო ხარჯები

(ლარი/თვეში სულზე, 1998 წლის ფასებში)

	მთელი მოსახლეობა						სიღარიბის ოფიციალურ ზღვარს ქვემოთ მყოფნი						სიღარიბის გადასინჯულ ზღვარს ქვემოთ მყოფნი					
მაზასიათებელი	III კვარტალი						III კვარტალი						III კვარტალი					
	2000	2001	2002	2003	2004	2005	2000	2001	2002	2003	2004	2005	2000	2001	2002	2003	2004	2005
სოფლად მიწის დამუშავება და პირუტყვის ფლობა*																		
0.5 ჰა-ზე ნაკლები და 0-1.5 ძროხა	39	42	39	31	41	46	28	28	27	27	29	33	21	22	21	21	22	24
0.5 ჰა-ზე ნაკლები და 1.5 ან მეტი ძროხა	57	59	47	45	37	38	27	34	29	33	31	24	16	21	21	23	24	22
0.5-1 ჰა და 0-1.5 ძროხა	55	47	47	42	57	55	31	32	27	27	36	39	23	23	19	21	25	26
0.5-1 ჰა და 1.5 ან მეტი ძროხა	64	51	52	50	63	62	35	36	33	33	39	43	23	22	19	24	27	31
1 ჰა-ზე მეტი და 0-1.5 ძროხა	47	42	39	39	51	54	30	28	27	25	30	37	20	20	19	21	22	26
1 ჰა-ზე მეტი და 1.5 ან მეტი ძროხა	55	49	54	52	58	49	37	31	30	31	35	34	21	22	19	23	25	27
სოფლად	51	46	46	45	50	47	30	30	28	30	33	34	21	22	20	22	23	24
ქალაქად ერთ დასაქმებულზე მოსული ოჯახის წევრთა რაოდენობა																		
1 წევრი	65	59	64	71	72	70	46	40	41	35	48	45	32	33	30	26	31	31
1.5 წევრი	39	54	54	51	52	50	32	32	33	41	37	33	26	26	23	24	30	24
2 წევრი	50	50	53	49	60	60	34	35	37	32	34	40	25	24	23	21	27	27
2.5 წევრი	43	45	42	52	41	52	32	30	29	32	30	33	16	20	20	20	21	19
3 და მეტი წევრი	37	36	41	43	46	43	29	27	29	31	30	30	22	22	22	22	21	21
ოჯახში არავინაა დასაქმებული	42	41	39	42	42	43	33	32	34	31	35	32	24	26	25	21	26	24
ქალაქად	45	44	44	48	51	49	32	31	33	33	34	33	24	24	23	22	24	24
შინამეურნეობის ტიპი																		
უბავშვო წევრი	81	68	63	68	72	74	43	44	40	44	41	35	27	31	31	27	30	32
ბავშვიანი წევრი	49	44	46	47	48	44	30	30	33	32	33	33	23	23	21	23	23	22
უბავშვო გაფართოებული შინამეურნეობა	50	47	48	47	53	51	33	31	33	34	35	35	24	23	22	22	24	24
ბავშვიანი გაფართოებული შინამეურნეობა	37	36	37	39	40	39	27	27	26	28	27	27	19	20	19	20	20	20
მარტოხელა მოზრდილი ან პენსიონერი ბავშვით	46	46	62	45	48	48	33	35	35	32	45	38	26	25	27	24	23	28
მარტოხელა მოზრდილი	93	80	81	78	80	74	50	55	54	43	48	54	32	26	29	28	36	34
მარტოხელა პენსიონერი	60	59	53	58	66	57	40	39	36	39	44	45	30	32	27	27	29	32
მარტოხელა პენსიონერი და მოზრდილი	54	59	49	52	55	52	34	35	36	36	36	41	27	28	23	23	31	27
საქართველო	48	45	45	46	51	48	32	30	31	31	33	33	23	23	22	22	24	24

*პირუტყვის რაოდენობის დათვლისას 5 თხა ან ცხვარი 1 ძროხის ტოლფასადაა ჩათვლილი. ამდენად, ოჯახს შეიძლება ძროხების არამთელი რაოდენობა აღმოაჩნდეს.

ცხრილში წარმოდგენილი კვარტალური მონაცემები წარმოადგენს ერთ სულზე მთლიანი სამომხმარებლო ხარჯების მიხედვით შინამეურნეობათა განაწილებების მედიანების შეფასებებს შემთხვევით შერჩევაში მოხვედრილ შინამეურნეობებზე კვარტალური დაკვირვების მიხედვით. სამომხმარებლო ხარჯები, გარდა ფულადი ხარჯებისა, მოიცავს შინამეურნეობის მიერ შინმოწეული პროდუქციის თვითმომხმარებას, შეფასებულს მიმდინარე საბაზრო ფასებში სავაჭრო ფასდანამატის გათვალისწინებით.

ცხრილი დ4. მედიანური სასურსათო ხარჯები (ლარი/თვეში სულზე, 1998 წლის ფასებში)

(წყარო: ეგს სდ, შინამეურნეობათა გამოკვლევა)

მაზასიათებელი	მთელი მოსახლეობა						სიღარიბის ოფიციალურ ზღვარს ქვემოთ მყოფნი						სიღარიბის გადასინჯულ ზღვარს ქვემოთ მყოფნი					
	III კვარტალი						III კვარტალი						III კვარტალი					
	2000	2001	2002	2003	2004	2005	2000	2001	2002	2003	2004	2005	2000	2001	2002	2003	2004	2005
რეგიონი																		
აკარის არ	31	24	26	24	25	26	24	17	17	19	19	19	15	15	14	13	12	16
გურია	33	33	30	36	46	35	24	23	21	23	26	20	17	15	13	15	15	17
თბილისი	28	29	27	27	30	25	21	19	20	19	20	18	17	17	16	13	15	13
იმერეთი და რაჭა-ლეჩხუმი	38	35	41	38	43	36	21	24	18	23	24	24	17	17	13	16	17	17
კახეთი	32	29	23	26	26	28	22	20	18	19	20	22	17	17	14	14	16	17
მცხეთა-მთიანეთი და შიდა ქართლი	36	28	24	29	30	28	22	20	16	20	21	21	16	15	13	14	16	15
სამეგრელო-ზემო სვანეთი	46	36	29	31	39	32	29	23	20	20	28	23	20	18	18	16	19	15
სამცხე-ჯავახეთი	20	21	27	28	30	28	17	19	19	19	24	22	14	15	14	12	19	16
ქვემო ქართლი	31	30	31	25	24	20	23	24	23	21	20	19	16	19	13	14	16	13
საქართველო	32	30	29	28	31	27	22	21	19	20	21	20	17	16	14	14	16	15
მთა/ბარი																		
მთა	38	36	33	33	38	32	25	23	22	24	24	27	17	17	14	19	16	19
ბარი	31	29	28	28	30	27	22	21	19	20	21	20	16	16	15	14	16	15
საქართველო	32	30	29	28	31	27	22	21	19	20	21	20	17	16	14	14	16	15
ქალაქად/სოფლად																		
დიდი ქალაქებში	28	26	26	26	28	24	21	19	19	19	20	19	17	16	15	13	15	13
მცირე ქალაქებში	29	28	24	24	28	27	22	22	19	18	20	20	17	16	15	14	15	14
სოფლად	39	34	32	32	36	31	23	23	19	22	24	23	16	16	14	16	17	17
საქართველო	32	30	29	28	31	27	22	21	19	20	21	20	17	16	14	14	16	15
კონტინენტური ჯგუფები																		
I კვინტილი	14	14	13	13	14	12	14	14	13	13	14	12	14	14	13	13	14	12
II კვინტილი	24	23	21	22	24	22	24	23	21	22	24	22	22	21	19	19	22	20
III კვინტილი	33	31	29	30	31	29	32	29	28	29	30	29	-	-	-	-	-	-
IV კვინტილი	46	42	40	40	43	39	-	-	-	-	-	-	-	-	-	-	-	-
V კვინტილი	78	63	62	63	66	50	-	-	-	-	-	-	-	-	-	-	-	-
საქართველო	32	30	29	28	31	27	22	21	19	20	21	20	17	16	14	14	16	15
ოჯახში ბავშვთა რაოდენობა																		
უბავშვო ოჯახები	39	36	32	33	37	32	26	24	22	23	24	24	19	19	16	16	19	18
ერთბავშვიანი ოჯახები	29	27	26	25	27	25	21	19	18	18	20	18	14	14	14	13	15	12
ორბავშვიანი ოჯახები	26	24	24	24	27	23	19	18	17	18	18	16	14	14	12	13	13	13
სამ ან მეტბავშვიანი ოჯახები	21	21	17	22	23	20	17	18	15	17	17	16	12	11	9	11	14	12
საქართველო	32	30	29	28	31	27	22	21	19	20	21	20	17	16	14	14	16	15
შინამეურნეობის ფულადი და არაფულადი სახსრების ძირითადი წყარო																		
დაქირავებული შრომა	26	25	28	24	27	24	20	18	19	18	19	17	15	14	16	12	14	13
სოფლის მეურნეობის გარეთ	29	27	28	26	23	21	21	21	19	19	18	15	14	16	14	15	15	13
თვითდასაქმება	43	40	29	36	40	35	27	25	19	24	26	26	19	18	14	18	19	18
სოფლის მეურნეობა																		
ტრანსფერტები (სახელმწიფო, კერძო, უცხოეთიდან)	25	25	28	23	27	24	20	20	20	16	19	19	17	17	14	13	15	14
აქტივების გაყიდვა, ფულის სესხება ან შემოსავალი საკუთრებიდან	27	30	30	23	26	27	21	19	19	17	19	20	15	13	13	13	16	13
საქართველო	32	30	29	28	31	27	22	21	19	20	21	20	17	16	14	14	16	15
შინამეურნეობის მეთაურის დამატების სტატუსი																		
არააქტიური ან უმუშევარი	27	25	24	24	27	25	21	20	18	18	20	19	16	16	14	13	15	13
თვითდასაქმებული სოფლის მეურნეობაში	42	35	35	35	39	34	24	22	21	23	26	25	16	16	15	16	19	18
სახელმწიფო მოსამსახურე	31	30	30	27	35	24	20	21	22	19	21	19	17	17	16	13	15	16
კერძო ან სახელმწიფო საწარმოში დაქირავებით მომუშავე	30	30	35	28	31	27	22	21	23	20	20	19	17	17	12	14	15	13
თვითდასაქმებული არა სოფლის მეურნეობაში	31	33	28	28	26	25	24	23	18	20	20	19	17	17	13	14	14	13
საქართველო	32	30	29	28	31	27	22	21	19	20	21	20	17	16	14	14	16	15

ცხრილი დ4 (გაგრძელება). მედიანური სასურსათო ხარჯები

(ლარი/თვეში სულზე, 1998 წლის ფასებში)

	მთელი მოსახლეობა						სიღარიბის ოფიციალურ ზღვარს ქვემოთ მყოფნი						სიღარიბის გადასინჯულ ზღვარს ქვემოთ მყოფნი					
	III კვარტალი						III კვარტალი						III კვარტალი					
მასსაიათებელი	2000	2001	2002	2003	2004	2005	2000	2001	2002	2003	2004	2005	2000	2001	2002	2003	2004	2005
სოფლად მიწის დამუშავება და პირუტყვის ფლობა*																		
0.5 ჰა-ზე ნაკლები და 0-1.5 ძროხა	29	28	26	21	27	30	20	21	19	18	20	23	15	16	14	14	15	16
0.5 ჰა-ზე ნაკლები და 1.5 ან მეტი ძროხა	37	43	36	33	29	27	21	24	23	25	25	19	14	15	13	18	19	19
0.5-1 ჰა და 0-1.5 ძროხა	42	36	35	29	42	35	24	24	19	18	25	27	17	17	14	14	18	21
0.5-1 ჰა და 1.5 ან მეტი ძროხა	54	39	39	37	51	44	27	26	24	25	31	31	20	18	15	19	20	22
1 ჰა-ზე მეტი და 0-1.5 ძროხა	34	32	25	23	39	31	22	20	17	17	22	23	16	15	13	12	17	16
1 ჰა-ზე მეტი და 1.5 ან მეტი ძროხა	43	38	38	37	41	34	30	25	19	24	26	27	14	18	12	16	21	19
სოფლად	39	34	32	32	36	31	23	23	19	22	24	23	16	16	14	16	17	17
ქალაქად ერთ დასაკმებელზე მისული ოჯახის წევრთა რაოდენობა																		
1 წევრი	46	35	38	38	47	33	30	26	26	23	29	24	28	21	21	17	15	18
1.5 წევრი	29	32	30	29	30	26	21	21	22	21	23	19	17	16	14	14	19	15
2 წევრი	31	30	31	28	33	29	21	24	23	19	21	21	19	17	16	15	16	14
2.5 წევრი	25	24	24	23	26	22	19	20	16	16	16	18	14	13	13	10	12	10
3 და მეტი წევრი	25	23	22	23	24	21	20	17	17	18	18	16	14	14	13	12	14	12
ოჯახში არავინაა დასაკმებელი	27	25	24	23	26	24	24	21	21	18	21	19	18	19	16	13	17	13
ქალაქად	29	27	26	26	28	24	22	20	19	19	20	19	17	16	15	13	15	13
შინამეურნეობის ტიპი																		
უბავშვო წყვილი	46	46	44	45	45	36	33	29	28	30	23	21	23	21	20	23	19	21
ბავშვიანი წყვილი	31	29	28	27	29	24	21	21	19	19	20	18	16	17	12	14	15	14
უბავშვო გაფართოებული შინამეურნეობა	33	31	30	28	32	29	22	21	21	20	22	21	17	17	14	14	16	15
ბავშვიანი გაფართოებული შინამეურნეობა	26	24	23	24	25	23	18	18	17	17	18	16	14	13	13	12	13	12
მარტოხელა მოზრდილი ან პენსიონერი ბავშვით	27	32	36	27	29	28	23	21	22	21	24	27	18	13	15	14	21	15
მარტოხელა მოზრდილი	59	50	39	45	50	35	35	41	30	23	31	29	23	19	18	18	22	21
მარტოხელა პენსიონერი	46	42	35	41	48	38	31	27	25	27	29	29	23	22	19	19	20	21
მარტოხელა პენსიონერი და მოზრდილი	40	40	32	34	37	29	25	24	23	25	24	26	18	19	17	17	20	15
საქართველო	32	30	29	28	31	27	22	21	19	20	21	20	17	16	14	14	16	15

*პირუტყვის რაოდენობის დათვლისას 5 თხა ან ცხვარი 1 ძროხის ტოლფასადაა ჩათვლილი. ამდენად, ოჯახს შეიძლება ძროხების არამთელი რაოდენობა აღმოაჩნდეს.

ცხრილში მოყვანილი კვარტალური მონაცემები ისეთივე პრინციპით მიიღება, როგორითაც წინა ცხრილში, ოღონდ სამომხმარებლო ხარჯების ნაცვლად სასურსათო ხარჯები გამოიყენება. სასურსათო ხარჯები, რომლებიც მთლიანი სამომხმარებლო ხარჯების ნაწილს წარმოადგენს, გარდა ფულადი ხარჯებისა, მოიცავს შინმოწეული სურსათის მოხმარებასაც. ეს უკანასკნელი შეფასებულია მიმდინარე საბაზრო ფასებში (სავაჭრო ფასდამატის გათვალისწინებით).

ცხრილი დ5. სასურსათო ხარჯების საშუალო პროცენტული წილი მთლიან სამომხმარებლო ხარჯებში

(წყარო: ეგს სდ, შინამეურნეობათა გამოკვლევა)

	მთელი მოსახლეობა						სიღარიბის ოფიციალურ ზღვარს ქვემოთ მყოფნი						სიღარიბის გადასინჯულ ზღვარს ქვემოთ მყოფნი					
მახასიათებელი	III კვარტალი						III კვარტალი						III კვარტალი					
	2000	2001	2002	2003	2004	2005	2000	2001	2002	2003	2004	2005	2000	2001	2002	2003	2004	2005
რეგიონი																		
აჭარის არ	61	59	57	60	58	60	72	66	66	66	65	69	71	70	68	67	65	72
გურია	77	77	76	72	77	74	74	78	75	73	78	73	72	75	75	75	73	71
თბილისი	51	51	49	48	50	44	64	62	58	58	58	58	69	65	63	61	61	61
იმერეთი და რაჭა-ლეჩხუმი	76	70	70	73	72	68	71	71	68	73	72	72	73	71	65	71	70	71
კახეთი	69	73	69	72	70	69	77	76	69	72	72	73	76	76	71	71	75	76
მცხეთა-მთიანეთი და შიდა ქართლი	72	65	63	66	67	64	72	70	63	70	69	69	70	67	66	73	72	68
სამეგრელო-ზემო სვანეთი	64	73	71	70	74	69	78	76	74	77	79	72	81	78	76	78	77	69
სამცხე-ჯავახეთი	68	72	66	66	69	69	68	70	68	67	71	69	72	72	67	62	75	71
ქვემო ქართლი	60	63	68	68	69	65	71	70	69	72	74	68	73	71	66	73	77	71
საქართველო	64	64	62	63	64	60	71	70	65	68	69	68	72	70	67	70	71	69
მთა/ბარი																		
მთა	80	75	72	73	77	75	78	76	71	74	73	77	77	75	71	73	74	79
ბარი	62	62	61	62	63	59	69	69	65	68	69	66	72	70	67	69	71	68
საქართველო	64	64	62	63	64	60	71	70	65	68	69	68	72	70	67	70	71	69
ქალაქად/სოფლად																		
დიდი ქალაქებში	53	52	50	51	51	46	65	62	59	60	60	58	70	65	65	63	63	60
მცირე ქალაქებში	67	61	63	61	65	61	70	70	66	67	70	66	72	71	67	66	71	68
სოფლად	72	73	72	74	74	72	76	75	72	75	75	74	75	75	71	74	76	75
საქართველო	64	64	62	63	64	60	71	70	65	68	69	68	72	70	67	70	71	69
კვინტილური ჯგუფები																		
I კვინტილი	73	71	68	70	72	68	73	71	68	70	72	68	73	71	68	70	72	68
II კვინტილი	70	70	65	68	70	69	70	70	65	68	70	69	71	70	66	69	70	71
III კვინტილი	70	69	64	67	67	66	69	69	64	68	67	66	-	-	-	-	-	-
IV კვინტილი	69	67	65	64	67	65	-	-	-	-	-	-	-	-	-	-	-	-
V კვინტილი	57	57	58	59	59	51	-	-	-	-	-	-	-	-	-	-	-	-
საქართველო	64	64	62	63	64	60	71	70	65	68	69	68	72	70	67	70	71	69
ოჯახში ბავშვთა რაოდენობა																		
უბავშვო ოჯახები	67	66	64	66	66	63	71	71	66	70	70	69	73	71	69	71	72	71
ერთბავშვიანი ოჯახები	60	59	57	59	59	54	68	68	63	63	67	65	70	69	65	65	69	65
ორბავშვიანი ოჯახები	55	60	58	58	61	57	71	68	63	67	68	66	70	69	66	69	71	67
სამ ან მეტბავშვიანი ოჯახები	73	67	64	69	70	61	76	71	64	74	73	73	77	75	61	70	74	74
საქართველო	64	64	62	63	64	60	71	70	65	68	69	68	72	70	67	70	71	69
შინამეურნეობის ფულადი და არაფულადი სახსრების ძირითადი წყარო																		
დაქირაავებული შრომა	51	55	59	54	55	48	64	63	62	60	62	59	68	66	67	60	63	63
სოფლის მეურნეობის გარეთ																		
თვითდასაქმება	54	57	62	48	46	48	68	69	64	62	60	58	67	69	65	67	66	60
სოფლის მეურნეობა	79	76	66	75	74	74	79	79	68	77	78	77	79	78	68	77	79	79
ტრანსფერტები (სახელმწიფო, კერძო, უცხოეთიდან)	57	56	59	55	59	57	66	66	65	65	65	66	70	69	67	68	68	66
აქტივების გაყიდვა, ფულის სესხება ან შემოსავალი საკუთრებიდან	45	55	60	54	53	49	67	66	64	63	64	61	69	64	70	69	68	66
საქართველო	64	64	62	63	64	60	71	70	65	68	69	68	72	70	67	70	71	69
შინამეურნეობის მეთაურის დასაქმების სტატუსი																		
არააქტიური ან უმუშევარი	57	61	57	58	59	56	68	66	63	66	66	65	72	69	67	69	68	66
თვითდასაქმებული სოფლის მეურნეობაში	78	74	74	75	76	75	77	76	74	76	78	76	75	75	72	75	79	77
სახელმწიფო მოსამსახურე	63	55	55	58	62	50	64	65	61	61	65	61	69	66	66	60	66	67
კერძო ან სახელმწიფო საწარმოში																		
დაქირაავებით მომუშავე	51	54	53	53	53	48	66	66	61	63	64	61	71	69	59	64	64	63
თვითდასაქმებული არა სოფლის მეურნეობაში	56	59	52	59	54	54	70	69	59	66	63	62	71	69	62	68	68	63
საქართველო	64	64	62	63	64	60	71	70	65	68	69	68	72	70	67	70	71	69

ცხრილი დ5 (გაგრძელება). სასურსათო ხარჯების საშუალო პროცენტული წილი მთლიან სამომხმარებლო ხარჯებში

	მთელი მოსახლეობა						სიღარიბის ოფიციალურ ზღვარს ქვემოთ მყოფნი						სიღარიბის გადამინჯულ ზღვარს ქვემოთ მყოფნი					
	III კვარტალი						III კვარტალი						III კვარტალი					
მასშტაბი	2000	2001	2002	2003	2004	2005	2000	2001	2002	2003	2004	2005	2000	2001	2002	2003	2004	2005
სოფლად მიწის დამუშავება და ბირუტყვის ფლობა*																		
0.5 ჰა-ზე ნაკლები და 0-1.5 ძროხა	69	71	69	71	72	72	75	74	71	71	72	74	73	76	70	72	73	75
ძროხა	65	69	77	77	77	80	75	76	76	80	81	76	76	79	72	80	81	83
0.5-1 ჰა და 0-1.5 ძროხა	78	74	71	71	73	71	76	77	71	71	77	73	75	74	69	72	76	78
0.5-1 ჰა და 1.5 ან მეტი ძროხა	80	76	77	75	76	76	81	78	76	78	80	78	81	79	77	77	84	81
1 ჰა-ზე მეტი და 0-1.5 ძროხა	55	72	68	67	74	67	77	74	68	67	74	74	77	73	71	71	77	68
1 ჰა-ზე მეტი და 1.5 ან მეტი ძროხა	78	77	70	75	76	76	78	76	70	75	76	78	68	74	73	70	82	77
სოფლად	72	73	72	74	74	72	76	75	72	75	75	74	75	75	71	74	76	75
ქალაქად ერთ დასაქმებულზე მოსული ოჯახის წევრთა რაოდენობა																		
1 წევრი	59	53	54	54	55	49	68	66	62	68	64	59	74	63	66	65	61	61
1.5 წევრი	65	49	52	51	51	47	66	64	63	57	65	58	71	63	59	63	72	60
2 წევრი	58	53	50	54	55	47	62	66	61	63	62	62	68	68	66	67	65	65
2.5 წევრი	54	55	58	48	55	39	63	63	61	53	62	56	74	69	62	52	62	58
3 და მეტი წევრი	49	56	51	52	50	47	67	64	58	60	60	59	68	67	61	61	64	63
ოჯახში არაყენიან დასაქმებულთ	61	56	55	54	58	56	68	64	64	62	65	61	73	68	68	66	67	62
ქალაქად	56	54	53	53	54	49	66	65	61	61	63	60	71	67	65	64	66	62
შინამეურნეობის ტიპი																		
უბავშვო წყვილი	49	61	67	71	61	62	72	74	71	74	64	62	81	73	72	80	63	69
ბავშვიანი წყვილი	58	56	57	54	56	54	70	69	61	64	65	64	68	69	58	68	68	67
უბავშვო გაფართოებული																		
შინამეურნეობა	63	64	60	63	62	58	68	70	65	67	69	67	70	71	65	68	72	68
ბავშვიანი გაფართოებული																		
შინამეურნეობა	58	62	59	62	62	57	70	68	64	67	69	67	72	70	67	66	71	68
მარტოხელა მოზრდილი ან პენსიონერი																		
ბავშვით	64	59	45	53	66	46	61	65	60	63	65	62	67	55	64	73	79	55
მარტოხელა მოზრდილი	62	60	59	57	61	59	75	69	56	62	69	61	79	67	68	64	69	69
მარტოხელა პენსიონერი	78	71	72	71	73	73	74	71	69	76	72	74	75	71	71	75	73	74
მარტოხელა პენსიონერი და მოზრდილი	75	71	65	67	70	61	69	71	69	72	70	69	70	72	72	75	71	71
საქართველო	64	64	62	63	64	60	71	70	65	68	69	68	72	70	67	70	71	69

*ბირუტყვის რაოდენობის დათვლისას 5 თხა ან ცხვარი 1 ძროხის ტოლფასადაა ჩათვლილი. ამდენად, ოჯახის შეიძლება ძროხების არამთელი რაოდენობა აღმოაჩნდეს.

როგორც სასურსათო, ისე სამომხმარებლო ხარჯები მოიცავს შინამეურნეობის მიერ მოწეულ პროდუქციას, შეფასებულს შინამეურნეობათა გამოკვლევის შედეგად მიღებულ მყიდველის ფასებში (სავაჭრო ფასდანიშნის გათვალისწინებით). კვარტალური მონაცემები მიღებულია შესაბამისი პერიოდის განმავლობაში შესაბამის კატეგორიაში მოხვედრილი ყველა შინამეურნეობის ჯამური სასურსათო ხარჯების გაყოფით ჯამურ სამომხმარებლო ხარჯებზე.

ცხრილი დნ. შინამეურნეული სურსათის საშუალო პროცენტული წილი მთლიან სასურსათო ხარჯებში

(წყარო: ეგ სდ, შინამეურნეობათა გამოკვლევა)

მასსიათებელი	მთელი მოსახლეობა						სიღარიბის ოფიციალურ ზღვარს ქვემოთ მყოფნი						სიღარიბის გადასინჯულ ზღვარს ქვემოთ მყოფნი					
	III კვარტალი						III კვარტალი						III კვარტალი					
	2000	2001	2002	2003	2004	2005	2000	2001	2002	2003	2004	2005	2000	2001	2002	2003	2004	2005
რეგიონი																		
აჭარის არ	30	32	21	24	32	28	40	32	27	33	35	33	45	40	28	37	33	45
გურია	54	62	58	58	67	68	53	57	52	53	72	58	51	55	54	53	65	53
თბილისი	10	8	5	5	7	6	7	7	3	4	6	5	9	8	3	5	7	4
იმერეთი და რაჭა-ლეჩხუმი	60	52	47	55	52	52	39	46	37	50	53	52	37	39	31	45	50	52
კახეთი	53	54	42	46	45	46	52	50	42	49	51	50	52	49	35	44	47	51
მცხეთა-მთიანეთი და შიდა ქართლი	52	44	44	50	42	44	42	44	32	43	40	45	44	41	26	44	43	37
სამეგრელო-ზემო სვანეთი	60	64	57	58	60	57	47	50	52	63	62	55	46	40	34	56	54	45
სამცხე-ჯავახეთი	57	48	43	47	44	41	62	43	42	53	51	46	63	35	33	45	57	49
ქვემო ქართლი	39	38	35	37	35	34	38	33	25	38	41	36	40	27	21	36	44	43
საქართველო	44	41	35	39	39	38	36	37	28	38	41	39	36	33	24	38	41	40
მთა/ბარი																		
მთა	60	57	45	52	51	54	57	58	46	54	55	56	58	47	39	51	54	61
ბარი	41	37	34	38	38	36	31	33	27	36	40	36	32	31	23	36	40	37
საქართველო	44	41	35	39	39	38	36	37	28	38	41	39	36	33	24	38	41	40
ქალაქად/სოფლად																		
დიდი ქალაქებში	12	10	6	7	9	8	12	9	5	7	10	8	13	11	4	7	9	8
მცირე ქალაქებში	33	30	25	29	27	26	29	27	21	24	30	24	26	22	18	21	28	21
სოფლად	65	61	54	59	58	57	60	59	52	60	62	58	62	56	46	56	60	58
საქართველო	44	41	35	39	39	38	36	37	28	38	41	39	36	33	24	38	41	40
კონტინენტური ჯგუფები																		
I კვინტილი	39	32	23	35	40	37	39	32	23	35	40	37	39	32	23	35	40	37
II კვინტილი	32	34	27	39	41	40	32	34	27	39	41	40	32	35	26	43	41	43
III კვინტილი	39	43	33	39	42	39	38	42	32	39	42	38	-	-	-	-	-	-
IV კვინტილი	42	42	40	39	42	41	-	-	-	-	-	-	-	-	-	-	-	-
V კვინტილი	51	43	37	40	36	35	-	-	-	-	-	-	-	-	-	-	-	-
საქართველო	44	41	35	39	39	38	36	37	28	38	41	39	36	33	24	38	41	40
ოჯახში ბავშვთა რაოდენობა																		
უბავშვო ოჯახები	47	43	37	41	42	40	36	36	29	40	44	40	37	30	24	40	41	39
ერთბავშვიანი ოჯახები	33	34	26	33	31	31	31	33	21	33	33	33	30	32	19	32	35	35
ორბავშვიანი ოჯახები	41	38	33	37	37	36	37	40	31	38	41	37	35	41	28	37	44	42
სამ ან მეტბავშვიანი ოჯახები	49	49	35	47	45	46	42	53	29	42	47	49	43	53	29	36	51	51
საქართველო	44	41	35	39	39	38	36	37	28	38	41	39	36	33	24	38	41	40
შინამეურნეობის ფულადი და არაფულადი სახსრების ძირითადი წყარო																		
დაქირავებული შრომა	11	15	29	13	15	13	14	17	22	12	16	15	15	18	18	18	23	19
სოფლის მეურნეობის გარეთ	17	18	29	-	-	-	15	20	21	-	-	-	18	21	20	-	-	-
თვითდასაქმება	68	67	41	60	59	60	64	68	33	63	66	64	66	70	27	65	65	67
სოფლის მეურნეობა																		
ტრანსფერტები (სახელმწიფო, კერძო, უცხოეთიდან)	16	17	31	18	21	21	17	19	28	21	24	25	20	17	25	22	27	29
აქტივების გაყიდვა, ფულის სესხება ან შემოსავალი საკუთრებიდან	21	22	38	26	25	26	23	24	29	25	28	27	26	22	25	29	26	34
საქართველო	44	41	35	39	39	38	36	37	28	38	41	39	36	33	24	38	41	40
შინამეურნეობის მეთაურის დასაქმების სტატუსი																		
არააქტიური ან უმუშევარი	27	25	22	25	27	25	24	23	17	27	28	27	26	21	15	29	26	28
თვითდასაქმებული სოფლის მეურნეობაში	68	63	54	60	59	61	61	62	55	62	66	62	62	60	48	58	65	62
სახელმწიფო მოსამსახურე	26	31	19	30	31	23	24	22	13	27	29	23	25	20	14	28	29	27
კერძო ან სახელმწიფო საწარმოში	23	24	28	18	21	21	22	28	16	17	21	17	23	27	17	23	23	19
დაქირავებით მომუშავე																		
თვითდასაქმებული არა სოფლის მეურნეობაში	19	21	18	28	22	23	19	17	14	23	22	20	23	20	14	26	22	21
საქართველო	44	41	35	39	39	38	36	37	28	38	41	39	36	33	24	38	41	40

ცხრილი დნ (გაგრძელება). შინმოწეული სურსათის საშუალო პროცენტული წილი მთლიან სასურსათო ხარჯებში

მახასიათებელი	მთელი მოსახლეობა						სიღარიბის ოფიციალურ ზღვარს ქვემოთ მყოფნი						სიღარიბის გადასინჯულ ზღვარს ქვემოთ მყოფნი					
	III კვარტალი						III კვარტალი						III კვარტალი					
	2000	2001	2002	2003	2004	2005	2000	2001	2002	2003	2004	2005	2000	2001	2002	2003	2004	2005
სოფლად მიწის დამუშავება და პირუტყვის ფლობა*																		
0.5 ჰა-ზე ნაკლები და 0-1.5 ძროხა	50	50	46	40	50	55	49	50	47	43	51	57	53	46	44	43	49	56
0.5 ჰა-ზე ნაკლები და 1.5 ან მეტი ძროხა	66	62	57	61	62	65	76	67	55	67	69	51	79	74	45	65	72	57
0.5-1 ჰა და 0-1.5 ძროხა	68	62	53	48	59	64	63	62	50	53	69	60	66	62	47	52	66	70
0.5-1 ჰა და 1.5 ან მეტი ძროხა	76	70	60	66	63	66	72	72	63	70	75	75	80	73	53	69	83	78
1 ჰა-ზე მეტი და 0-1.5 ძროხა	63	63	53	44	56	72	61	61	49	52	62	62	64	57	45	49	61	66
1 ჰა-ზე მეტი და 1.5 ან მეტი ძროხა	66	70	60	65	67	55	60	59	61	65	69	63	73	60	55	66	72	80
სოფლად	65	61	54	59	58	57	59	59	52	60	62	58	62	56	46	56	60	58
ქალაქად ერთი დასაქმებულზე მოსული ოჯახის წევრთა რაოდენობა																		
1 წევრი	24	22	18	18	18	16	24	19	18	18	27	18	21	22	19	25	41	12
1.5 წევრი	17	16	11	17	15	13	20	15	16	18	20	8	18	13	5	9	19	17
2 წევრი	14	12	8	14	17	10	16	15	7	9	16	14	17	19	8	9	19	9
2.5 წევრი	15	15	9	9	11	16	13	18	7	5	14	12	8	24	5	11	1	27
3 და მეტი წევრი	15	12	7	8	8	11	13	13	7	8	8	10	14	12	8	11	10	10
ოჯახში არაეინაა დასაქმებული	16	17	8	10	14	12	18	12	7	11	16	11	18	12	6	12	14	12
ქალაქად	17	15	10	12	14	12	17	14	9	11	16	12	17	14	8	12	15	12
შინამეურნეობის ტიპი																		
უბავშვო წვეილი	50	37	40	44	37	40	41	32	30	50	50	35	59	16	31	55	48	40
ბავშვიანი წვეილი	29	34	24	30	28	32	30	38	21	28	34	32	34	40	13	33	35	40
უბავშვო გაფართოებული შინამეურნეობა	40	41	31	38	41	37	32	40	29	36	44	39	30	35	24	37	44	39
ბავშვიანი გაფართოებული შინამეურნეობა	41	38	32	39	37	36	37	38	28	40	39	39	35	38	27	35	43	40
მარტოხელა მოზრდილი ან პენსიონერი ბავშვით	34	28	19	27	27	27	22	45	10	28	35	22	20	33	20	36	51	23
მარტოხელა მოზრდილი	39	42	30	33	31	29	35	28	15	28	40	27	39	27	16	29	41	30
მარტოხელა პენსიონერი	54	46	46	49	45	47	41	33	32	48	45	46	38	28	25	45	35	42
მარტოხელა პენსიონერი და მოზრდილი	51	42	38	35	48	39	35	37	32	33	37	35	43	29	18	39	40	35
საქართველო	44	41	35	39	39	38	36	37	28	38	41	39	36	33	24	38	41	40

*პირუტყვის რაოდენობის დათვლისას 5 თხა ან ცხვარი 1 ძროხის ტოლფასადაა ჩათვლილი. ამდენად, ოჯახს შეიძლება ძროხების არამთელი რაოდენობა აღმოაჩნდეს.

შინამეურნეობის მიერ წარმოებული სასურსათო პროდუქტები შეფასებულია შინამეურნეობათა გამოკვლევის შედეგად მიღებულ მყიდველის ფასებში (სავაჭრო ფასდანამატის გათვალისწინებით). კვარტალური მონაცემები მიღებულია შესაბამის პერიოდის განმავლობაში შესაბამის კატეგორიაში მოხვედრილი ყველა შინამეურნეობის მიერ მოწეული სურსათის ჯამური ღირებულების გაყოფით ჯამურ სასურსათო ხარჯებზე.

ცხრილი დ7. ერთ სულზე მედიანური "კალორიების მოხმარება" (კკალ/დღეში)

(წყარო: ეგს სდ, შინამეურნეობათა გამოკვლევა)

	მთელი მოსახლეობა						სიღარიბის ოფიციალურ ზღვარს ქვემოთ მყოფნი (ღარიბები)						სიღარიბის გადასინჯულ ზღვარს ქვემოთ მყოფნი (ძალიან ღარიბები)					
მასშტაბი	III კვარტალი						III კვარტალი						III კვარტალი					
	2000	2001	2002	2003	2004	2005	2000	2001	2002	2003	2004	2005	2000	2001	2002	2003	2004	2005
რეგიონი																		
აჭარის არ	2110	1720	2250	2160	2200	2550	1570	1260	1590	1810	1690	2020	1150	1050	1000	1200	1150	1540
გურია	2310	2250	3010	3680	3340	3070	1620	1700	2080	2290	2100	1970	1160	1240	1600	1980	1570	1580
თბილისი	1840	2060	2130	2330	2380	2210	1480	1540	1750	1860	1860	1910	1210	1420	1540	1450	1620	1560
იმერეთი და რაჭა-ლეჩხუმი	2590	2350	3150	3150	3300	3280	1720	1800	1590	2110	2070	2410	1380	1350	1200	1670	1610	1760
კახეთი	1940	1700	1930	2200	2250	2600	1490	1370	1520	1770	1740	1910	1170	1090	1340	1540	1330	1640
მცხეთა-მთიანეთი და შიდა ქართლი	2060	1910	2230	2550	2630	2600	1460	1350	1650	1820	2120	1940	1070	1000	1340	1380	1610	1450
სამეგრელო-ზემო სვანეთი	2880	2350	2370	2830	3460	2840	1940	1730	1810	2050	2470	2180	1300	1390	1530	1500	1680	1660
სამცხე-ჯავახეთი	1200	1370	1920	2160	2120	1880	870	1180	1560	1650	1770	1530	770	1020	1210	1210	1360	1030
ქვემო ქართლი	1720	1850	2140	2090	1990	2010	1410	1640	1710	1930	1850	1860	1070	1250	1270	1480	1480	1490
საქართველო	2060	2010	2270	2490	2540	2490	1510	1520	1700	1900	1890	1960	1180	1270	1360	1460	1500	1550
მთა/ბარი																		
მთა	2330	2230	2560	2980	2860	2510	1450	1500	1590	2080	1870	1890	1050	1150	1100	1730	1340	1490
ბარი	2010	2000	2260	2450	2520	2480	1510	1530	1700	1870	1890	1980	1210	1300	1370	1450	1530	1560
საქართველო	2060	2010	2270	2490	2540	2490	1510	1520	1700	1900	1890	1960	1180	1270	1360	1460	1500	1550
ქალაქად/სოფლად																		
დიდი ქალაქებში	1900	1960	2060	2270	2340	2190	1560	1560	1730	1890	1860	1880	1330	1410	1460	1450	1590	1540
მცირე ქალაქებში	1990	2040	2220	2450	2390	2600	1550	1720	1740	1930	2030	2020	1290	1390	1430	1560	1660	1610
სოფლად	2320	2060	2660	2720	2880	2920	1410	1420	1630	1880	1900	2020	950	1020	1220	1460	1410	1580
საქართველო	2060	2010	2270	2490	2540	2490	1510	1520	1700	1900	1890	1960	1180	1270	1360	1460	1500	1550
კვინტილური ჯგუფები																		
I კვინტილი	1000	1080	1220	1330	1340	1330	1000	1080	1220	1330	1340	1330	1000	1080	1220	1330	1340	1330
II კვინტილი	1690	1670	1770	1990	2060	2100	1690	1670	1770	1990	2060	2100	1540	1540	1580	1880	1870	1990
III კვინტილი	2080	2040	2230	2550	2560	2570	2000	1990	2130	2450	2470	2540	-	-	-	-	-	-
IV კვინტილი	2620	2490	2950	3080	3290	3310	-	-	-	-	-	-	-	-	-	-	-	-
V კვინტილი	4060	3680	4120	4410	4630	3870	-	-	-	-	-	-	-	-	-	-	-	-
საქართველო	2060	2010	2270	2490	2540	2490	1510	1520	1700	1900	1890	1960	1180	1270	1360	1460	1500	1550
ოჯახში ბავშვთა რაოდენობა																		
უბავშვო ოჯახები	2500	2340	2660	2920	3030	2960	1790	1770	2040	2230	2110	2280	1410	1450	1560	1760	1720	1850
ერთბავშვიანი ოჯახები	1800	1870	1950	2130	2240	2190	1450	1450	1570	1640	1800	1720	1070	1170	1270	1360	1430	1420
ორბავშვიანი ოჯახები	1700	1590	1840	2000	2060	1960	1300	1300	1460	1550	1600	1590	1010	970	1160	1310	1250	1280
სამ ან მეტბავშვიანი ოჯახები	1230	1420	1430	1830	1910	1860	1040	1130	1260	1380	1450	1500	800	810	880	990	1170	1190
საქართველო	2060	2010	2270	2490	2540	2490	1510	1520	1700	1900	1890	1960	1180	1270	1360	1460	1500	1550
შინამეურნეობის ფუალადი და არაფუალადი სახსრების ძირითადი წყარო																		
დაქირავებული შრომა	1780	1850	2280	2180	2260	2180	1440	1510	1760	1810	1740	1820	1140	1300	1500	1280	1420	1400
სოფლის მეურნეობის გარეთ	1960	1930	2140	2280	2030	2100	1480	1520	1690	1970	1690	1810	1130	1280	1410	1880	1510	1570
სოფლის მეურნეობა	2620	2310	2250	2950	3100	3150	1620	1510	1670	2050	2060	2180	1170	1020	1340	1520	1470	1650
ტრანსფერტები (სახელმწიფო, კერძო, უცხოეთიდან)	1870	1890	2250	2140	2370	2400	1560	1560	1680	1810	1880	2080	1360	1410	1310	1450	1640	1620
აქტივების გაყიდვა, ფულის სესხება ან შემოსავალი საკუთრებიდან	1840	2270	2500	2320	2440	2230	1530	1430	1650	1800	1980	1720	1240	1100	1330	1590	1650	1380
საქართველო	2060	2010	2270	2490	2540	2490	1510	1520	1700	1900	1890	1960	1180	1270	1360	1460	1500	1550
შინამეურნეობის მეთაურის დასაქმების სტატუსი																		
არააქტიური ან უმუშევარი	1820	1860	2010	2190	2300	2240	1540	1530	1650	1830	1850	1890	1280	1390	1370	1450	1530	1540
თვითდასაქმებული სოფლის მეურნეობაში	2470	2090	2890	2990	3180	3070	1470	1390	1770	2050	2060	2130	990	960	1360	1500	1480	1600
სახელმწიფო მოსამსახურე	2000	2060	2480	2330	2800	2250	1370	1670	2000	1810	1990	2060	1190	1500	1580	1480	1750	1970
კერძო ან სახელმწიფო საწარმოში დაქირავებით მომუშავე	1920	2090	2560	2400	2440	2400	1590	1590	1910	1930	1890	1890	1160	1280	900	1350	1330	1490
თვითდასაქმებული არა სოფლის მეურნეობაში	2080	2160	2010	2430	2290	2340	1580	1590	1530	1950	1690	1930	1240	1280	1160	1580	1300	1500
საქართველო	2060	2010	2270	2490	2540	2490	1510	1520	1700	1900	1890	1960	1180	1270	1360	1460	1500	1550

ცხრილი დ7 (გაგრძელება): ერთ სულზე მედიანური "კალორიების მოხმარება"
(კპალ/დღეში ერთ სულზე)

	მთელი მოსახლეობა						სიღარიბის ოფიციალურ ზღვარს ქვემოთ მყოფნი (ღარიბები)						სიღარიბის გადასინჯულ ზღვარს ქვემოთ მყოფნი (ძალიან ღარიბები)					
მახასიათებელი	III კვარტალი						III კვარტალი						III კვარტალი					
	2000	2001	2002	2003	2004	2005	2000	2001	2002	2003	2004	2005	2000	2001	2002	2003	2004	2005
სოფლად მიწის დამუშავება და პირუტყვის ფლობა*																		
0.5 ჰა-ზე ნაკლები და 0-1.5 ძროხა	1910	1910	2190	2290	2520	2850	1350	1430	1650	1760	1800	2000	920	1080	1290	1460	1420	1590
0.5 ჰა-ზე ნაკლები და 1.5 ან მეტი ძროხა	2030	2180	2680	2700	2150	3650	960	1290	1830	1970	1650	1190	560	1020	890	1500	1170	1290
0.5-1 ჰა და 0-1.5 ძროხა	2730	2120	3050	2590	3430	3670	1420	1430	1620	1640	2150	2720	1130	1020	1240	1440	1470	1810
0.5-1 ჰა და 1.5 ან მეტი ძროხა	3430	2460	3090	3060	3700	4040	1540	1620	1700	2020	2220	2220	890	1130	1260	1560	1480	1460
1 ჰა-ზე მეტი და 0-1.5 ძროხა	2040	1860	2110	2360	3060	2270	1440	1360	1540	1700	1880	1700	1050	1020	1110	1160	1320	1230
1 ჰა-ზე მეტი და 1.5 ან მეტი ძროხა	2350	2090	2660	2970	2700	2550	1740	1360	1510	1920	1760	2170	710	930	1330	1310	1450	1000
სოფლად	2330	2070	2660	2720	2880	2920	1410	1420	1630	1880	1900	2020	950	1020	1220	1460	1410	1580
ქალაქად ერთ დასაქმებულზე მოსული ოჯახის წევრთა რაოდენობა																		
1 წევრი	2640	2410	2750	3310	3500	2910	1990	2060	2450	2430	2670	2470	1900	1730	1670	2150	1780	2180
1.5 წევრი	1800	2120	2270	2620	2450	2360	1440	1770	1720	1970	2020	1760	1320	1730	900	1450	2060	1650
2 წევრი	2010	2090	2370	2670	2540	2590	1530	1770	1890	2060	1880	2080	1290	1530	1700	1520	1680	1640
2.5 წევრი	1720	1990	1550	2100	1980	2060	1620	1500	1440	1710	1500	1770	880	1280	1140	1120	1400	1310
3 და მეტი წევრი	1700	1770	1820	2020	2080	1990	1330	1420	1560	1660	1670	1740	1120	1300	1270	1350	1360	1360
ოჯახში არაყინა დასაქმებული	2120	2010	2180	2290	2360	2360	1870	1640	1980	1980	2020	1950	1550	1520	1740	1590	1770	1560
ქალაქად	1910	1980	2120	2310	2360	2240	1560	1590	1740	1910	1880	1920	1300	1390	1460	1470	1620	1540
შინამეურნეობის ტიპი																		
უბავშვო წყვილი	2890	2630	3380	3920	3230	3310	2010	2300	2310	2640	1890	2090	1420	1730	1780	1930	1570	2040
ბავშვიანი წყვილი	1850	1950	2180	2170	2360	2120	1470	1590	1710	1810	1750	1830	1090	1220	1030	1490	1460	1500
უბავშვო გაფართოებული შინამეურნეობა	2110	2030	2290	2470	2590	2490	1550	1550	1690	1950	1920	1970	1210	1330	1240	1450	1440	1620
ბავშვიანი გაფართოებული შინამეურნეობა	1650	1590	1760	1990	2030	2000	1260	1300	1450	1510	1600	1580	950	990	1160	1150	1200	1270
მარტოხელა მოზრდილი ან პენსიონერი ბავშვით	2170	1850	2270	2200	2260	3030	1710	1420	1350	1770	2180	2280	1120	830	1760	1510	2010	1990
მარტოხელა მოზრდილი	3310	3660	3390	3530	3960	4040	2420	2680	2630	2540	2810	3010	1990	1720	2250	2330	1860	2720
მარტოხელა პენსიონერი	3190	2810	3180	3830	4060	3840	2140	2000	2480	2800	2870	2960	1870	1640	1900	2080	2070	2200
მარტოხელა პენსიონერი და მოზრდილი	2300	2410	2710	3090	2900	3050	1810	1670	2050	2410	2290	2520	1250	1390	1720	1840	2060	2080
საქართველო	2060	2010	2270	2490	2540	2490	1510	1520	1700	1900	1890	1960	1180	1270	1360	1460	1500	1550

*პირუტყვის რაოდენობის დათვლისას 5 თხა ან ცხვარი 1 ძროხის ტოლფასადაა ჩათვლილი. ამდენად, ოჯახს შეიძლება ძროხების არამთელი რაოდენობა აღმოაჩნდეს.

ამ ცხრილში კალორიების ფაქტური მოხმარების ნაცვლად გამოიყენება შინამეურნეობაში შემავალი სურსათის ნაკადი (შესყიდვები, საკუთარი წარმოების სურსათი, ტრანსფერტები, მარაგებიდან აღებული სურსათი), გადაყვანილი კალორიებში. ამ ფაქტის ზაზგასამყელად ტერმინი “კალორიების მოხმარება” ბრჭყალებშია ჩასმული.

კვარტალური მედიანური "კალორიების მოხმარების" მისაღებად მოცემულ კვარტალში მოცემული კატეგორიიდან დაკვირვებაში მოხვედრილი შინამეურნეობები ლაგდება ერთ სულზე დღიური "კალორიების მოხმარების" ზრდის მიხედვით და აიღება მიღებული მწკრივის შუაში მოხვედრილი შინამეურნეობის ერთ სულზე დღიური "კალორიების მოხმარება".

ცხრილი დ8. საშემოდგომო კულტურების ნათესი ფართობები

(წყარო: ეგ ს დ, სოფლის მეურნეობისა და ეკოლოგიის სტატისტიკის სამმართველო)

ა. ხორბალი (ათასი ჰა)

	2000	2001	2002	2003	2004	2005
იმერეთი	0.4	0.6	0.4	0.4	0.5	0.1
კახეთი	59.3	75.1	55.7	49.4	39.3	25.3
მცხეთა-მთიანეთი	3.5	5.2	4.7	3.8	3.7	2.9
სამცხე-ჯავახეთი	5.3	4.3	4.4	4.2	2.6	2.6
ქვემო ქართლი	19.0	19.9	23.1	21.2	19.4	13.8
შიდა ქართლი	23.2	30.8	26.3	19.5	15.5	7.0
სულ	110.7	135.9	114.6	98.5	81.0	51.7

ბ. ქერი (ათასი ჰა)

	2000	2001	2002	2003	2004	2005
იმერეთი	0.0	0.0	0.0	0.0	0.0	0.0
კახეთი	15.9	13.8	9.6	9.8	12.3	7.4
მცხეთა-მთიანეთი	0.0	0.9	1.2	0.4	0.9	0.4
სამცხე-ჯავახეთი	0.2	0.1	0.0	0.0	0.0	0.0
ქვემო ქართლი	2.4	2.9	4.6	2.3	3.1	2.2
შიდა ქართლი	2.7	2.8	3.0	2.6	1.7	1.0
სულ	21.2	20.5	18.4	15.1	18.0	11.0

გ. თაგთაფიანი კულტურები სულ (ათასი ჰა)

	2000	2001	2002	2003	2004	2005
იმერეთი	0.4	0.6	0.4	0.4	0.5	0.1
კახეთი	75.2	88.9	65.3	59.2	51.6	32.8
მცხეთა-მთიანეთი	3.5	6.1	5.9	4.2	4.6	3.3
სამცხე-ჯავახეთი	5.5	4.4	4.4	4.2	2.6	2.6
ქვემო ქართლი	21.4	22.8	27.7	23.5	22.5	16.0
შიდა ქართლი	25.9	33.6	29.3	22.1	17.2	8.0
სულ	131.9	156.4	133.0	113.6	99.0	62.7

**ცხრილი დ9. პირუტყვის სულადობა 1 ოქტომბრის მდგომარეობით
(ათასი სული)**

(წყარო: ეგ სდ, სოფლის მეურნეობისა და ეკოლოგიის სტატისტიკის სამმართველო)

რეგიონი	მსხვილფეხა რქოსანი პირუტყვი						მათ შორის მეწველი ძროხა					
	2000	2001	2002	2003	2004	2005	2000	2001	2002	2003	2004	2005
აჭარა	124.2	136.1	140.1	135.7	135.4	116.5	63.6	71.6	72.6	67.1	67.3	64.8
გურია	53.5	59.4	64.7	69.3	69.0	55.5	33.7	36.0	37.1	39.3	39.4	29.8
იმერეთი	259.4	297.3	287.0	282.4	282.5	271.0	123.2	147.7	143.3	143.3	143.4	140.6
კახეთი	112.6	128.5	136.2	131.9	131.7	132.0	65.9	77.2	83.5	83.2	83.4	79.4
ქვემო ქართლი	136.5	164.1	159.6	160.3	160.1	173.3	81.7	92.8	96.4	97.0	97.0	109.4
მცხეთა-მთიანეთი	64.9	58.4	63.4	62.1	62.1	58.7	46.0	42.8	44.1	47.6	47.7	43.4
რაჭა-ლეჩხუმი და ქვემო სვანეთი	44.5	45.8	49.4	47.8	47.6	38.9	23.4	24.4	26.2	25.8	25.6	21.9
სამეგრელო და ზემო სვანეთი	185.5	196.5	210.9	200.9	201.1	207.3	97.6	103.5	114.9	114.9	115.2	121.5
სამცხე-ჯავახეთი	114.4	118.2	119.9	117.1	117.2	115.4	64.1	73.0	73.4	68.4	68.6	69.9
შიდა ქართლი	85.9	88.2	98.5	90.1	89.4	91.5	48.3	50.5	55.6	53.6	53.7	52.3
სულ	1181.4	1292.5	1329.7	1297.6	1296.1	1260.1	647.5	719.5	747.1	740.2	741.3	733.0

რეგიონი	ღორი						ცხვარი და თხა					
	2000	2001	2002	2003	2004	2005	2000	2001	2002	2003	2004	2005
აჭარა	1.1	1.1	0.9	1.0	1.1	1.7	15.7	22.7	24.8	17.1	15.0	9.5
გურია	24.7	38.7	39.7	52.2	52.7	37.6	12.3	15.4	15.2	16.2	16.2	14.0
იმერეთი	79.0	110.7	120.4	115.6	112.6	90.2	31.0	56.0	57.0	50.7	49.3	44.7
კახეთი	82.0	82.1	92.0	101.1	102.4	81.0	225.8	224.5	277.6	286.0	298.7	339.8
ქვემო ქართლი	21.3	31.9	32.5	25.6	26.6	36.2	132.1	170.1	173.6	166.8	168.9	239.6
მცხეთა-მთიანეთი	28.4	23.7	26.2	27.2	29.3	26.3	58.3	64.4	72.8	74.0	71.4	62.3
რაჭა-ლეჩხუმი და ქვემო სვანეთი	20.8	25.7	34.2	39.4	41.3	30.0	4.3	6.2	8.7	6.5	5.1	4.4
სამეგრელო და ზემო სვანეთი	132.1	130.8	142.6	143.7	144.7	150.3	17.7	22.7	28.2	28.3	26.6	25.3
სამცხე-ჯავახეთი	13.1	15.6	15.8	24.8	25.1	11.2	140.0	139.7	142.1	122.7	123.1	116.5
შიდა ქართლი	28.6	25.0	32.7	33.2	34.9	29.7	23.2	23.8	24.4	27.7	27.0	25.9
სულ	431.1	485.3	537.0	563.8	570.7	494.2	660.4	745.5	824.4	796.0	801.3	882.0

ცხრილი დ10. მეცხოველეობის ძირითადი პროდუქტების წარმოება

(წყარო: ეკს სდ, სოფლის მეურნეობისა და ეკოლოგიის სტატისტიკის სამმართველო)

რეგიონი	ხორცი (დაკლული წონით, ათასი ტონა)					
	III კვარტალი					
	2000	2001	2002	2003	2004	2005
აჭარა	1.0	0.9	1.9	1.9	2.0	1.3
გურია	0.6	0.8	0.8	0.8	0.7	1.0
იმერეთი	3.4	3.0	3.2	3.2	2.9	3.8
კახეთი	3.6	2.9	2.5	2.5	2.6	1.8
ქვემო ქართლი	6.8	2.5	2.9	2.8	2.9	1.5
მცხეთა-მთიანეთი	0.7	0.6	0.6	0.5	0.4	0.7
რაჭა-ლეჩხუმი და ქვემო სვანეთი	0.6	0.4	0.3	0.2	0.2	0.7
სამეგრელო და ზემო სვანეთი	3.7	4.5	5.1	4.5	4.4	5.1
სამცხე-ჯავახეთი	1.7	1.3	1.5	1.7	1.8	1.3
შიდა ქართლი	1.9	1.8	1.7	1.6	1.6	1.0
სულ	24.0	18.7	20.5	19.7	19.5	18.2

რეგიონი	რძე (ათასი ტონა)					
	III კვარტალი					
	2000	2001	2002	2003	2004	2005
აჭარა	10.8	13.6	14.3	18.7	19.0	17.3
გურია	9.5	10.7	12.6	13.2	13.4	8.0
იმერეთი	15.0	32.0	36.7	35.3	36.0	39.5
კახეთი	4.0	18.0	18.4	19.2	19.5	18.2
ქვემო ქართლი	14.0	29.1	33.0	34.1	34.8	45.0
მცხეთა-მთიანეთი	6.3	11.2	10.6	9.2	9.4	10.0
რაჭა-ლეჩხუმი და ქვემო სვანეთი	7.2	8.1	8.7	8.1	8.3	4.4
სამეგრელო და ზემო სვანეთი	28.5	32.5	36.4	35.3	35.8	35.5
სამცხე-ჯავახეთი	19.2	24.5	28.2	28.0	28.5	29.5
შიდა ქართლი	11.6	15.3	13.7	13.9	14.2	17.5
სულ	126.1	195.0	212.6	215.0	218.9	224.9

რეგიონი	კვერცხი (მილიონი ცალი)					
	III კვარტალი					
	2000	2001	2002	2003	2004	2005
აჭარა	2.3	3.7	2.3	1.4	1.4	5.1
გურია	3.9	4.1	3.9	2.0	1.9	3.9
იმერეთი	6.6	9.1	12.7	8.7	8.9	8.3
კახეთი	6.8	13.6	17.0	17.6	17.9	13.6
ქვემო ქართლი	13.0	12.2	9.9	20.4	21.2	6.4
მცხეთა-მთიანეთი	2.5	7.2	9.5	8.6	8.6	2.6
რაჭა-ლეჩხუმი და ქვემო სვანეთი	1.5	2.9	2.1	2.0	1.9	2.8
სამეგრელო და ზემო სვანეთი	11.4	22.5	22.9	20.7	20.8	31.2
სამცხე-ჯავახეთი	3.0	3.4	1.7	1.9	1.9	2.1
შიდა ქართლი	6.1	9.1	10.8	16.0	16.3	9.3
სულ	57.1	87.8	92.8	99.3	100.8	85.3

სტატისტიკური ბიულეტენი

სასურსათო
უზრუნველყოფის
მდგომარეობა
ტენდენციები ციფრებში

პასუხისმგებელი გამოშვებაზე

გიორგი კვინიკაძე

გამოშვებაზე მუშაობდნენ
ეკონომიკური განვითარების სამინისტროს
სტატისტიკის დეპარტამენტიდან

გიორგი კვინიკაძე
თამარ თათარაშვილი
ალექსანდრე არაბული
გიორგი ცაია
რევაზ წაქაძე
ლია მდინარაძე
ნოდარ კაპანაძე
მზია კერესელიძე
ლამარა ლომიძე
თამარ პოპიაშვილი
ედნარ მიქანაძე

სოფლის მეურნეობის სამინისტროდან

გამომცემელი

სტატისტიკის
დეპარტამენტის
საგამომცემლო ცენტრი

ტირაჟი

75 ეგზემპლარი

შენიშვნებითა და წინადადებებით
გთხოვთ მოგემართოთ მისამართზე

სასურსათო
უსაფრთხოების
ობსერვატორია,
კ. გამსახურდიას 4,
თბილისი 0115,
საქართველო
ტელ: (995 32) 33 10 11
(995 32) 33 70 26
ფაქსი: (995 32) 33 70 26

ელ.ფოსტა:
gkvinikadze@statistics.gov.ge

საქართველოს ეკონომიკური განვითარების სამინისტრო
სტატისტიკის დეპარტამენტი, 2005