



**საქართველოს სტატისტიკის ეროვნული სამსახურის  
(საქსტატი) 2012 წლის საქმიანობის ანგარიში**

## შინაარსი

კანონმდებლობა და მეთოდოლოგია - - - - -	3
ორგანიზაციული სტრუქტურა და საშტატო განრიგი - - - - -	10
2012 წლის ბიუჯეტი - - - - -	12
2012 წელს განხორციელებული ცვლილებები - - - - -	15
საერთაშორისო თანამშრომლობა - - - - -	28
არსებული პრობლემები - - - - -	31
გეგმები 2013 წლისთვის - - - - -	33
დანართი - - - - -	34

## კანონმდებლობა და მეთოდოლოგია

### კანონმდებლობა

საჯარო სამართლის იურიდიული პირი – საქართველოს სტატისტიკის ეროვნული სამსახური (საქსტატი) წარმოადგენს საქართველოს კანონმდებლობის შესაბამისად სტატისტიკის წარმოებისა და სტატისტიკური ინფორმაციის გავრცელების მიზნით შექმნილ დაწესებულებას, რომელიც თავის საქმიანობას ახორციელებს დამოუკიდებლად.

სამსახური შექმნილია “ოფიციალური სტატისტიკის შესახებ” 2009 წლის 11 დეკემბრის საქართველოს კანონის საფუძველზე და, ამავე კანონის მე-7 მუხლის შესაბამისად, სამსახურის დებულება დამტკიცებულია საქართველოს პრეზიდენტის 2010 წლის 1 თებერვლის №72 ბრძანებულებით “საჯარო სამართლის იურიდიული პირის – საქართველოს სტატისტიკის ეროვნული სამსახურის დებულების დამტკიცების შესახებ”. სამსახური თავის საქმიანობაში ასევე ხელმძღვანელობს 1999 წლის 28 მაისის საქართველოს კანონით “საჯარო სამართლის იურიდიული პირის შესახებ”.

“ოფიციალური სტატისტიკის შესახებ” საქართველოს კანონის მე-7 მუხლის შესაბამისად, საქართველოს პრეზიდენტის 2010 წლის 1 თებერვლის №72 ბრძანებულებით დამტკიცებულია “საჯარო სამართლის იურიდიული პირის – საქართველოს სტატისტიკის ეროვნული სამსახურის დებულება”.

“ოფიციალური სტატისტიკის შესახებ” საქართველოს კანონის შესაბამისად საქსტატის საქმიანობა ეფუძნება ოფიციალური სტატისტიკის ძირითად პრინციპებს:

- **პროფესიული დამოუკიდებლობა** – სტატისტიკის წარმოება და მისი წარმოების შედეგად მიღებული ინფორმაციის გავრცელება უნდა განხორციელდეს პოლიტიკური ან/და დაინტერესებული ჯგუფების გავლენისგან დამოუკიდებლად;

- **ობიექტურობა** – სტატისტიკის წარმოების და მისი წარმოების შედეგად მიღებული ინფორმაციის გავრცელებისას დაცული უნდა იქნეს სისტემატურობა, საიმედოობა და მიუკერძოებლობა, რაც გულისხმობს სტატისტიკის წარმოებას პროფესიული და ეთიკური სტანდარტების საფუძველზე, აგრეთვე განხორციელებული პოლიტიკისა და პრაქტიკის გამჭვირვალობას, ყველა მომხმარებლისთვის სტატისტიკური მონაცემების თანაბარი ხელმისაწვდომობის უზრუნველყოფას;

- **სანდობა** – სტატისტიკის წარმოება უნდა განხორციელდეს სწორად, ზუსტად და თანმიმდევრულად, რაც გულისხმობს სტატისტიკური სტანდარტების, მეთოდოლოგიისა და რესურსების შესარჩევად მეცნიერული კრიტერიუმების გამოყენებას, აგრეთვე სტატისტიკის წარმოებისათვის გამოსაყენებელი მეთოდოლოგიის საჯაროობას;

- **სტატისტიკური მონაცემების კონფიდენციალობა** – დაცული უნდა იქნეს დაკვირვების ერთეულთან დაკავშირებული კონფიდენციალური ინფორმაცია, რომელიც შეგროვდა სტატისტიკური მიზნით, ადმინისტრაციული თუ სხვა წყაროებიდან. აკრძალულია ამ ინფორმაციის არასტატისტიკური მიზნით გამოყენება ან მისი უკანონო გავრცელება;

- **ეფექტიანობა** – სტატისტიკის წარმოებისათვის საჭირო დანახარჯი უნდა იყოს შედეგის მნიშვნელობისა და მიღებული სარგებლის პროპორციული.

საქსტატი წარმოადგენს საქართველოს სტატისტიკის სისტემის კოორდინატორ დაწესებულებას. კანონის თანახმად, საქსტატი უზრუნველყოფს

ოფიციალური სტატისტიკის მწარმოებელ ორგანოებთან კოორდინირებულ მუშაობას, გასცემს რეკომენდაციებს სტატისტიკის წარმოებისათვის საჭირო სტატისტიკური სტანდარტებისა და მეთოდოლოგიის შესახებ, ახორციელებს სტატისტიკის წარმოების მიზნით ადმინისტრაციულ ორგანოებში არსებული ინფორმაციის გაცვლის კოორდინაციას და ხელს უწყობს დამტკიცებული სტატისტიკური სტანდარტებისა და მეთოდოლოგიის დანერგვას.

“ოფიციალური სტატისტიკის შესახებ” საქართველოს კანონის მე-9 მუხლის შესაბამისად, საქსტატის აღმასრულებელ დირექტორს ევალება სტატისტიკური სამუშაოების პროგრამის შემუშავება და დასამტკიცებლად საქართველოს პრეზიდენტისთვის წარდგენა. სტატისტიკური სამუშაოების პროგრამა განსაზღვრავს წლის განმავლობაში საქსტატის მიერ ოფიციალური სტატისტიკის წარმოებას შესაბამისი მონაცემების, პერიოდულობის და გამოქვეყნების ვადების მითითებით. შესაბამისად, სტატისტიკური სამუშაოების 2012 წლის პროგრამა დამტკიცებულ იქნა საქართველოს პრეზიდენტის 2012 წლის 28 მარტის №28/03/04 განკარგულებით.

სტატსამუშაოთა პროგრამის საფუძველზე, საქსტატი უფლებამოსილია ადმინისტრაციული ორგანოებისაგან და სხვა ფიზიკური და იურიდიული პირებისაგან მოითხოვოს და მიიღოს თავისი ფუნქციების შესასრულებლად საჭირო ყველა სტატისტიკური და სხვა ინფორმაცია (მათ შორის, კონფიდენციალური).

ადმინისტრაციული ორგანოები ვალდებული არიან მოთხოვნის საფუძველზე, საქართველოს კანონმდებლობის შესაბამისად, მიაწოდონ საქსტატს მათ ხელთ არსებული ინფორმაცია (მათ შორის, კონფიდენციალური) ფიზიკური და კერძო სამართლის იურიდიული პირების შესახებ.

სტატისტიკური მონაცემები საჯაროა, გარდა იმ მონაცემებისა, რომლებითაც შესაძლებელია დაკვირვების ერთეულის იდენტიფიცირება.

ძირითადი სამართლებრივი აქტები, რომლითაც საქსტატი 2012 წელს ხელმძღვანელობდა, შემდეგია:

1. “საჯარო სამართლის იურიდიული პირის შესახებ” 1999 წლის 28 მაისის საქართველოს კანონი;

2. “ოფიციალური სტატისტიკის შესახებ” 2009 წლის 11 დეკემბრის საქართველოს კანონი;

3. საქართველოს პრეზიდენტის 2010 წლის 1 თებერვლის №72 ბრძანებულებით დამტკიცებული “საჯარო სამართლის იურიდიული პირის – საქართველოს სტატისტიკის ეროვნული სამსახურის დებულება”;

4. საქართველოს პრეზიდენტის 2012 წლის 28 მარტის №28/03/04 განკარგულებით დამტკიცებული “სტატისტიკური სამუშაოების 2012 წლის პროგრამა”;

5. საქსტატის საბჭოს 2010 წლის 17 თებერვლის №3 დადგენილებით დამტკიცებული საჯარო სამართლის იურიდიული პირის საქართველოს სტატისტიკის ეროვნული სამსახურის საბჭოს დებულება.

საქსტატი ანგარიშვალდებულია საქართველოს პრეზიდენტის და საქართველოს პარლამენტის წინაშე. ოფიციალური სტატისტიკის შესახებ საქართველოს კანონის საფუძველზე, საქსტატი ყოველწლიურ ანგარიშს წარუდგენს საქართველოს პრეზიდენტს და საქართველოს პარლამენტს.

აუცილებლად უნდა აღინიშნოს, რომ საქართველო არის ერთადერთი ქვეყანა, სადაც სტატისტიკურ გამოკვლევებში მონაწილე (შერჩევაში მოხვედრილ) იურიდიულ და ფიზიკურ პირებს კანონმდებლობა არ ავალდებულებს საქსტატთან თანამშრომლობას.

## მეთოდოლოგია

კანონმდებლობის შესაბამისად, სტატისტიკის წარმოება და მისი წარმოების შედეგად მიღებული ინფორმაციის გავრცელება უნდა შეესაბამებოდეს საერთაშორისო სტანდარტებსა და გამოცდილებას. შესაბამისად, საქსტატი მის მიერ წარმოებულ ყველა სტატისტიკურ კვლევაში ხელმძღვანელობს საერთაშორისო მეთოდოლოგიისა და სტანდარტების შესაბამისად სპეციალურად შემუშავებული და დამტკიცებული კითხვარებით. საქსტატის მიერ წარმოებული ძირითადი კვლევები (მათ შედეგად მიღებული სტატისტიკური მონაცემები), რაც ოფიციალურ სტატისტიკას წარმოადგენს შემდეგია:

1. ეროვნული ანგარიშები (მთლიანი შიდა პროდუქტი და მთლიანი ეროვნული შემოსავალი);

2. საგარეო ეკონომიკური საქმიანობის სტატისტიკური გამოკვლევა (საგარეო ვაჭრობა, უცხოური ინვესტიციები);

3. ფასების სტატისტიკური კვლევა (სამომხმარებლო ფასების ინდექსი, მწარმოებელთა ფასების ინდექსი);

4. სოციალური სტატისტიკა და მათ შორის შინამეურნეობების ინტეგრირებული გამოკვლევა და შრომის ბაზრის სტატისტიკური კვლევა (სიღარიბის მაჩვენებლები, საარსებო მინიმუმი, შინამეურნეობების შემოსავლები და ხარჯები, დასაქმება, ხელფასები, განათლების, ჯანდაცვის, კულტურის და სამართლებრივი სტატისტიკა);

5. მოსახლეობა და დემოგრაფია (მოსახლეობის რიცხოვნობა, დაბადება და გარდაცვალება, ქორწინება და განქორწინება, მიგრაცია);

6. ბიზნეს სტატისტიკა (ბიზნეს რეგისტრი, ბიზნეს სექტორის გამოშვების, ბრუნვის და დასაქმების მაჩვენებლები, მრეწველობის, მშენებლობის და მომსახურების სფეროს სტატისტიკა);

7. სასოფლო მეურნეობათა შერჩევითი სტატისტიკური გამოკვლევა, გარემოს დაცვის სტატისტიკა და სასურსათო უსაფრთხოება.

მთლიანობაში საქსტატი აწარმოებს 130-ზე მეტ გამოკვლევას, რომელთაგან 85 არის საველე სამუშაოები, ხოლო დანარჩენი ადმინისტრაციული წყაროებიდან მიღებული ინფორმაცია.

**ეროვნულ ანგარიშებში საქსტატმა 2012 წელს იხელმძღვანელა შემდეგი მეთოდოლოგიური დოკუმენტებით:**

1. “ეროვნულ ანგარიშთა სისტემა 1993” (SNA - System of National Accounts 1993), გაერთიანებული ერების ორგანიზაცია, ევროსტატი, ეკონომიკური თანამშრომლობისა და განვითარების ორგანიზაცია – OECD, მსოფლიო ბანკი, საერთაშორისო სავალუტო ფონდი, ბრიუსელი/ლუქსემბურგი, ნიუ იორკი, პარიზი, ვაშინგტონი, 1993 წელი;

2. “დაუკვირვებადი ეკონომიკის გაზომვა” (Measuring the Non-Observed Economy), ეკონომიკური თანამშრომლობისა და განვითარების ორგანიზაცია – OECD, პარიზი, საფრანგეთი, 2002 წელი.

**საგარეო ეკონომიკური საქმიანობის სტატისტიკურ გამოკვლევაში გამოყენებული იყო შემდეგი მეთოდოლოგია:**

1. საქონლით საერთაშორისო ვაჭრობის სტატისტიკა” (International Merchandise Trade Statistics), გაერთიანებული ერების ორგანიზაცია, ნიუ იორკი, აშშ, 2004 წელი;
2. საგარეო ეკონომიკური საქმიანობის სასაქონლო ნომენკლატურა (HS 2012, Harmonized Commodity Description and Coding System);
3. “პირდაპირი უცხოური ინვესტიციების სტანდარტული განსაზღვრება” (OECD Benchmark Definition of Foreign Direct Investment), ეკონომიკური თანამშრომლობისა და განვითარების ორგანიზაცია – OECD, პარიზი, საფრანგეთი, 2008 წელი, მეოთხე გამოცემა;
4. “პირდაპირი ინვესტიციების კოორდინირებული გამოკვლევის სახელმძღვანელო” (The Coordinated Direct Investment Survey Guide), საერთაშორისო სავალუტო ფონდი, ვაშინგტონი, აშშ, 2008 წელი;
5. “საგარეო ვალის სტატისტიკა” (External Debt Statistics), ევროსტატი, საერთაშორისო სავალუტო ფონდი, ეკონომიკური თანამშრომლობისა და განვითარების ორგანიზაცია – OECD, მსოფლიო ბანკი, გაეროს კონფერენცია ვაჭრობასა და განვითარებაზე – UNCTAD, ვაშინგტონი, აშშ, 2003 წელი;
6. კითხვარი „მონაცემები საგარეო ეკონომიკური საქმიანობის შესახებ“ (კვარტალური, წლიური).

**ფასების სტატისტიკაში გამოყენებულია შემდეგი მეთოდოლოგია:**

1. “სამომხმარებლო ფასების ინდექსი” (Consumer Price Index, ILO Manual), შრომის საერთაშორისო ორგანიზაცია, 1993;
2. სახელმძღვანელო “სამომხმარებლო ფასების ინდექსი” (Consumer Price Index Manual, IMF), საერთაშორისო სავალუტო ფონდი;
3. “სამომხმარებლო ფასების ინდექსების წარმოების პრაქტიკული სახელმძღვანელო” (Practical Guide to Producing Consumer Price Indices), გაერთიანებული ერების ორგანიზაცია;
4. საერთაშორისო სავალუტო ფონდის რეკომენდაციები, 1993-2012;
5. სამომხმარებლო კალათა შედგენილია შინამეურნეობების კვლევებიდან მიღებული მოხმარების სტრუქტურის და ეროვნული ანგარიშების მოხმარების სტრუქტურის საფუძველზე და შედგება მომსახურებისა და საქონელ-წარმომადგენლებისაგან, რომლებსაც ტიპური მომხმარებელი შეიძენს. თითოეულ საქონელსა და მომსახურებას მოხმარების პროპორციულად მინიჭებული აქვს შესაბამისი ხვედრითი წონა. კალათა შედგებოდა 266 საქონელ-წარმომადგენლისგან, რომლის განახლებაც ხორციელდებოდა 3 წელიწადში ერთხელ. 2011 წლის ბოლოს, საქსტატის საბჭოს გადაწყვეტილებით, შემუშავდა და დამტკიცდა განახლებული სამომხმარებლო კალათა, რომელიც მოიცავს 288 საქონელ-წარმომადგენელს. საქსტატის საბჭოს გადაწყვეტილებით, 2012 წლიდან სამომხმარებლო კალათის განახლება ყოველწიურად განხორციელდება. მანამდე არსებული სამომხმარებლო კალათა დამტკიცებული იყო და მოქმედებდა 2010 წლის 1 იანვრიდან.
6. სამომხმარებლო და მწარმოებელთა ფასებზე დაკვირვება ხორციელდება ყოველთვიურად შესაბამისი კითხვარების საფუძველზე.

სოციალური სტატისტიკის წარმოების პროცესში (შინამეურნეობების ინტეგრირებული გამოკვლევა, შრომის სტატისტიკა, განათლების, ჯანდაცვის, კულტურის და სამართლებრივი სტატისტიკა) გამოიყენებოდა შემდეგი მეთოდოლოგია:

1. შინამეურნეობების გამოკვლევის სახელმძღვანელო (Handbook of Household Surveys), გაერთიანებული ერების ორგანიზაცია, ნიუ იორკი, 1984 წელი;

2. კითხვარები:

- შინდა 01 – შინამეურნეობებზე დაკვირვება – საწყისი ინტერვიუ;
- შინდა 02 – შინამეურნეობებზე დაკვირვება – საკონტროლო ბარათი;
- შინდა 03 – შინამეურნეობებზე დაკვირვება – ხარჯების დღიური;
- შინდა 04 – შინამეურნეობებზე დაკვირვება – ხარჯების კვარტალური კითხვარი;
- შინდა 05 – შინამეურნეობებზე დაკვირვება – ტრანსფერტები და ქონებიდან შემოსავლები, დანახოები;
- შინდა 05-1 – შინამეურნეობებზე დაკვირვება – დასაქმებისა და შემოსავლების კითხვარი;
- შინდა 07 – შინამეურნეობებზე დაკვირვება – უარების ფურცელი;

3. თანამედროვე საერთაშორისო რეკომენდაციები შრომის სტატისტიკაზე (Current International Recommendations on Labour Statistics, ILO), 1998 წლის გამოცემა, შრომის საერთაშორისო ორგანიზაცია, ჟენევა, შვეიცარია;

4. ეკონომიკურად აქტიური მოსახლეობის გამოკვლევა: დასაქმება, უმუშევრობა და არასრული დასაქმება (მეთოდოლოგიური სახელმძღვანელო), (Hussmanns, R., Mehran, F., Verma, V. Surveys of Economically Active Population, Employment, Unemployment and Underemployment), რ. ჰუსმანსი, ფ. მერანი, ვ. ვერმა, შრომის საერთაშორისო ორგანიზაცია, ჟენევა, შვეიცარია, 1994 წელი;

5. „დასაქმების, უმუშევრობისა და არასრული დასაქმების გაანგარიშების მეთოდოლოგია – თანამედროვე საერთაშორისო სტანდარტები და მათი გამოყენების საკითხები“, (Measurement of employment, unemployment and underemployment – Current international standards and issues in their application, ILO), შრომის საერთაშორისო ორგანიზაცია;

6. ძირითადი ცნებები და განმარტებები შრომის სტატისტიკაში, შრომის საერთაშორისო ორგანიზაცია (ILO);

7. „ხელფასების სტატისტიკის ინტეგრირებული სისტემა“ (An Integrated System of Wages Statistics, ILO), შრომის საერთაშორისო ორგანიზაცია (ILO), ჟენევა, შვეიცარია, 1994 წელი;

8. კითხვარები:

- სტატისტიკური გამოკვლევა – „მონაცემები შრომის შესახებ“, კითხვარი N7-2-01 (წლიური);
- სტატისტიკური გამოკვლევა – „მონაცემები შრომის შესახებ“, კითხვარი N7-2-02 (კვარტალური).

9. გაერთიანებული ერების ორგანიზაციის დანაშაულებების აღკვეთის და სისხლის სამართლის ვენის განყოფილების სოციალურ-ეკონომიკური ინფორმაციის და პოლიტიკის ანალიზის დეპარტამენტის რეკომენდაციები;

10. იუნესკოს სტატისტიკის ინსტიტუტის რეკომენდაციები (განათლება, მეცნიერება, კულტურა);

11. გაერთიანებული ერების ორგანიზაციის ევროპის ეკონომიკური კომისიის (UNECE) და გაეროს ქალთა ორგანიზაციის (UN WOMEN) რეკომენდაციები გენდერული სტატისტიკის სფეროში;

12. კითხვარები:

- მონაცემები მუზეუმის მუშაობის შესახებ, N7-3-3
- მონაცემები თეატრის მუშაობის შესახებ, N7-3-4.

### **მოსახლეობის და დემოგრაფიის სტატისტიკის ძირითადი სახელმძღვანელო მეთოდოლოგიები:**

1. ევროპის სტატისტიკოსთა კონფერენციის რეკომენდაციები 2010 წლის რაუნდის მოსახლეობისა და საცხოვრისების აღწერისთვის (Conference of European Statisticians Recommendations for the 2010 Censuses of Population and Housing, UN), გაერთიანებული ერების ორგანიზაცია, ნიუ იორკი, უნევა, 2006 წელი;

2. მოსახლეობის ბუნებრივი მოძრაობის სტატისტიკური აღრიცხვის სისტემის პრინციპები და რეკომენდაციები (Principles and Recommendations for a Vital Statistics System, UN), მეორე შესწორებული გამოცემა, გაერთიანებული ერების ორგანიზაცია, ნიუ იორკი, 2001 წელი;

3. დემოგრაფიის მოკლე ენციკლოპედიური ლექსიკონი, გაეროს მოსახლეობის ფონდი (UNFPA), 2005 წელი, თბილისი.

### **ბიზნეს სტატისტიკაში გამოყენებული იყო შემდეგი მეთოდოლოგია:**

1. “სტატისტიკური მოთხოვნების კრებული (Statistical Requirements Compendium, Eurostat), ევროსტატი, 2004 და 2009 წლების გამოცემები;

2. მოკლევადიანი ბიზნეს სტატისტიკის მეთოდოლოგია - განმარტებები და რეკომენდაციები” (Methodology of Short-Term Business Statistics (Interpretation and Guidelines), Eurostat), ევროსტატი, 2006 წელი;

3. “მოკლევადიანი ბიზნეს სტატისტიკის მეთოდოლოგია - თანმხლები დოკუმენტები” (Methodology of Short-Term Business Statistics (Associated Documents), Eurostat), 2006 წელი, ევროსტატი);

4. “საერთაშორისო რეკომენდაციები მშენებლობის სტატისტიკისათვის” (International Recommendations for Construction Statistics, UNSD), გაერთიანებული ერების ორგანიზაციის სტატისტიკის სამსახური, 1997 წელი;

5. “ახსნა-განმარტებები სამშენებლო საქმიანობის სტატისტიკური გამოკვლევისათვის”, გერმანიის სტატისტიკის ფედერალური სამსახური, 1997 წელი;

6. “ენერგეტიკის სტატისტიკის სახელმძღვანელო” (Energy Statistics Manual, OECD), ევროსტატი, ეკონომიკური თანამშრომლობისა და განვითარების ორგანიზაცია - OECD, ენერგეტიკის საერთაშორისო სააგენტო;

7. “საერთაშორისო რეკომენდაციები ვაჭრობის სტატისტიკისათვის” (International Recommendations for Distributive Trade Statistics, UN), გაეროს სტატისტიკის სამსახური, 2009 წელი);



8. “სატვირთო საავტომობილო ტრანსპორტის მეთოდოლოგია” (Road Freight Transport Methodology, Eurostat) ევროსტატი, 2008 წელი;

9. “მომსახურების სტატისტიკის განვითარება: “მომსახურების სტატისტიკა მოკლევადიან ბიზნეს სტატისტიკაში” სემინარის მასალები (Evolution of Service Statistics: Proceedings of the seminar on "Service Statistics Within Short-term Business Statistics, Eurostat), ევროსტატი, 2002 წელი;

10. “ტრანსპორტის სტატისტიკის გლოსარიუმი“ (Glossary for Transport Statistics, Eurostat), მესამე გამოცემა, ევროსტატი, 2003 წელი;

11. “ბიზნეს რეგისტრი: სარეკომენდაციო სახელმძღვანელო” (Business Register: Recommendations Manual, Eurostat), ევროსტატი, 2003 წელი;

12. “ევროსტატის და ეკონომიკური თანამშრომლობისა და განვითარების ორგანიზაციის სახელმძღვანელო ბიზნეს დემოგრაფიის სტატისტიკაზე” (Eurostat – OECD Manual on Business Demography Statistics), ევროსტატი და ეკონომიკური თანამშრომლობისა და განვითარების ორგანიზაცია, 2007 წელი;

13. “ადმინისტრაციული წყაროების გამოყენება ბიზნეს სტატისტიკის მიზნებისათვის: საუკეთესო პრაქტიკის სახელმძღვანელო” (Use of Administrative Sources for Business Statistics Purposes: Handbook on Good Practices, Eurostat), ევროსტატი, 1999 წელი;

14. კითხვარები:

ა) საწარმოთა სტატისტიკური გამოკვლევა (კვარტალური);

ბ) ბიზნეს რეგისტრის აქტუალიზების გამოკვლევა (კვარტალური);

გ) საწარმოთა (იურიდიულ პირთა) სტატისტიკური გამოკვლევა (წლიური);

დ) ინდივიდუალურ მეწარმეთა სტატისტიკური გამოკვლევა (წლიური);

ე) არაკომერციული ორგანიზაციების გამოკვლევა (წლიური);

ვ) სასტუმროებისა და სასტუმროს ტიპის დაწესებულებების გამოკვლევა (წლიური);

ზ) ბაზრების, ბაზრობების და ბაზრობის ტიპის საწარმოების სტატისტიკური გამოკვლევა (წლიური);

თ) მონაცემები მშენებლობაზე გაცემული ნებართვების შესახებ (კვარტალური);

ი) მონაცემები დამთავრებული მშენებლობის შესახებ (კვარტალური).

### სასოფლო მეურნეობების შერჩევით გამოკვლევაში გამოყენებულია შემდეგი მეთოდოლოგია:

1. “სასოფლო-სამეურნეო აღწერების და გამოკვლევების ჩატარება”, FAO-ს სტატისტიკური განვითარების სერია, №6, (Conducting Agricultural Censuses and Surveys, FAO), გაეროს სურსათის და სოფლის მეურნეობის ორგანიზაცია (FAO), რომი, 1996;

2. “ინტეგრირებული სასოფლო-სამეურნეო აღწერების და გამოკვლევების სისტემა, ტ.1 - რეკომენდაციები სასოფლო სამეურნეო აღწერათა პროგრამისათვის”. FAO-ს სტატისტიკური განვითარების სერია, №11, (A System of Integrated Agricultural Censuses and Surveys, Vol. 1 World Programme for the Census of Agriculture, FAO), გაეროს სურსათის და სოფლის მეურნეობის ორგანიზაცია (FAO) რომი, 2005.

3. კითხვარები: ა) სასოფლო მეურნეობათა შერჩევითი გამოკვლევის საწყისი გამოკითხვის კითხვარი; ბ) სასოფლო მეურნეობათა შერჩევითი გამოკვლევის კვარტალური გამოკითხვის კითხვარი; გ) სასოფლო მეურნეობათა შერჩევითი გამოკვლევის დასკვნითი გამოკითხვის კითხვარი.

## ორგანიზაციული სტრუქტურა და საშტატო განრიგი

“ოფიციალური სტატისტიკის შესახებ” კანონის შესაბამისად, საქსტატთან ფუნქციონირებს საქსტატის საბჭო, რომელიც შედგება შვიდი წევრისა და საბჭოს თავმჯდომარისგან. საბჭოს სამი წევრი საქართველოს ეროვნული ბანკის, საქართველოს ეკონომიკისა და მდგრადი განვითარების სამინისტროს და საქართველოს ფინანსთა სამინისტროს წარმომადგენლები არიან. მათ კანდიდატურებს საქართველოს პრეზიდენტს დასამტკიცებლად წარუდგენენ შესაბამისი უწყებების ხელმძღვანელები. საბჭოს დანარჩენი ხუთი წევრი არ არის საჯარო მოსამსახურე. მათ თანამდებობაზე ნიშნავს საქართველოს პრეზიდენტი საქართველოს პარლამენტის თანხმობით, „ოფიციალური სტატისტიკის შესახებ“ კანონით დადგენილი წესით.

საბჭოს ფუნქციებია:

1) საქსტატისთვის სტატისტიკურ საქმიანობასთან დაკავშირებული შესაბამისი რეკომენდაციების წარდგენა;

2) საქსტატის აღმასრულებელი დირექტორის მიერ წარდგენილი სტატისტიკური სამუშაოების პროგრამის განხილვა და შესაბამისი რეკომენდაციების შემუშავება;

3) საქსტატის აღმასრულებელი დირექტორის მიერ წარდგენილი საქსტატის ყოველწლიური საქმიანობის ანგარიშის განხილვა და დამტკიცება;

4) სტატისტიკური საქმიანობისას გამოსაყენებელი სტატისტიკური სტანდარტებისა და მეთოდოლოგიის განხილვა, რეკომენდაციების მომზადება და დამტკიცება ან საერთაშორისო სტანდარტებისა და მეთოდოლოგიის აღიარება;

5) მოსახლეობის საყოველთაო აღწერის საერთაშორისო სტანდარტების შესაბამისი მეთოდოლოგიის დამტკიცება;

6) მოსახლეობის საყოველთაო აღწერის პროგრამასთან დაკავშირებით შესაბამისი რეკომენდაციების შემუშავება;

7) საქსტატის საშტატო განრიგისა და სახელფასო ფონდის განხილვა და დამტკიცება;

8) საქსტატის ბიუჯეტის პროექტის განხილვა და შესაბამისი რეკომენდაციების შემუშავება;

9) საბჭოს დებულების შემუშავება და დამტკიცება, რომლითაც უნდა განისაზღვროს საბჭოს მუშაობისა და გადაწყვეტილების მიღების პროცედურები;

10) „ოფიციალური სტატისტიკის შესახებ“ კანონითა და საბჭოს დებულებით გათვალისწინებული სხვა საქმიანობა.

საბჭოს საქმიანობის წესი და პირობები განსაზღვრულია საქსტატის საბჭოს 2010 წლის 17 თებერვლის №3 დადგენილებით დამტკიცებული საჯარო სამართლის იურიდიული პირის საქართველოს სტატისტიკის ეროვნული სამსახურის საბჭოს დებულებით.

2012 წლის 1 იანვრის მდომარეობით, საქსტატის ცენტრალური აპარატისა და ტერიტორიული ორგანოების საშტატო ნუსხა განსაზღვრული იყო 149 საშტატო ერთეულით (96 საშტატო ერთეული ცენტრალურ აპარატში და 53 საშტატო ერთეული ტერიტორიულ ორგანოებში). აღმასრულებელ დირექტორს ჰყავს ორი მოადგილე. საქსტატის სტრუქტურაში შედის 11 სამმართველო (ეროვნული ანგარიშების სამმართველო, საგარეო ვაჭრობისა და უცხოური ინვესტიციების სამმართველო, ბიზნეს სტატისტიკის სამმართველო, ფასების სტატისტიკის სამმართველო, სოციალური სტატისტიკის სამმართველო, სოფლის მეურნეობისა და გარემოს დაცვის სტატისტიკის სამმართველო, მოსახლეობის აღწერისა და დემოგრაფიის სამმართველო, აღმასრულებელი დირექტორის აპარატი (სამმართველოს სტატუსით), შიდა აუდიტის სამმართველო, ადმინისტრაციული სამმართველო, ინფორმაციული ტექნოლოგიების

სამმართველო და 8 ტერიტორიული ორგანო – თბილისის სტატისტიკის ბიურო, თელავის სამმართველო, გორის სამმართველო, ქუთაისის სამმართველო, ბორჯომის სამმართველო, რუსთავის სამმართველო, ფოთის სამმართველო და ბათუმის სამმართველო (იხილეთ დანართი 1).

საშტატო განრიგი წარმოდგენილია დანართი 2 – ის სახით. ერთი თვის სახელფასო ფონდი შეადგენს 138 350 ლარს. მაქსიმალური ხელფასი 2950 ლარი, მინიმალური – 500 ლარი.

სტატისტიკური კვლევების და საქსტატის სხვა ფუნქციების განხორციელების მიზნით 2012 წლის განმავლობაში აყვანილ შტატგარეშე თანამშრომელთა რაოდენობა შეადგენდა 803 ერთეულს.

## 2012 წლის ბიუჯეტი

საქსტატს დაფინანსების ორი წყარო გააჩნია: სახელმწიფო ბიუჯეტი და შემოსავლები ეკონომიკური საქმიანობიდან.

“საქართველოს 2012 წლის სახელმწიფო ბიუჯეტის შესახებ” საქართველოს კანონის შესაბამისად, სახელმწიფო ბიუჯეტიდან გამოყოფილ იქნა 4 637 301 ლარი. მათ შორის საბიუჯეტო ასიგნებები 4 500 000 ლარი, კრედიტები და გრანტები 137 301 ლარი.

საანგარიშო წლის განმავლობაში, “2012 წლის სახელმწიფო ბიუჯეტის შესახებ” საქართველოს კანონის და “საბიუჯეტო კოდექსის” შესაბამისად განხორციელდა დასაშვები ცვლილებები (გადანაწილება) საქსტატის ასიგნებებში, რის შედეგადაც დაზუსტებული გეგმა-ხარჯი ჩამოყალიბდა თანდართული სახით (დანართი №3). აღნიშნული სახსრების ხარჯვას საქსტატი ახორციელებს საქართველოს ფინანსთა სამინისტროს სახაზინო სამსახურის ანგარიშიდან “სახელმწიფო ხაზინის მომსახურებაზე მყოფი ორგანიზაციების მიერ გადახდების განხორციელების წესის შესახებ” ინსტრუქციის შესაბამისად.

“საჯარო სამართლის იურიდიული პირის შესახებ” საქართველოს კანონის შესაბამისად, საქსტატს “ს/ს “რესპუბლიკა ბანკი“-ს ცენტრალურ ფილიალში გახსნილი აქვს ანგარიში, სადაც ხორციელდება საქსტატის ეკონომიკური საქმიანობიდან მიღებული შემოსავლების აკუმულირება და ხარჯვა. საბიუჯეტო და ეკონომიკური საქმიანობიდან მიღებული სახსრების ხარჯვა ხორციელდება აღმასრულებელი დირექტორის მიერ დამტკიცებული შესყიდვების გეგმისა და დამტკიცებული ბიუჯეტის შესაბამისად.

2012 წელს საქსტატის მიერ საქართველოს ფინანსთა სამინისტროს სახაზინო ანგარიშიდან გაწეულმა საკასო ხარჯებმა შეადგინა 4 488 826 ლარი. მათ შორის: საბიუჯეტო სახსრები – 4 351 525 ლარი, კრედიტები და გრანტები – 137 301 ლარი. გამოყოფილი სახსრები ათვისებულია 96.7%-ით, მათ შორის კრედიტებისა და გრანტების ნაწილში - 100 %-ით. (დანართი №3, დანართი №4).

ეკონომიკური საქმიანობიდან 2012 წელს მიღებულ იქნა საკასო შემოსავალი 230 412 ლარი, ხოლო საკასო ხარჯმა შეადგინა 234 034 ლარი. (დანართი №5, დანართი №5/1).

### სსიპ “საქართველოს სტატისტიკის ეროვნული სამსახური-საქსტატი“-ს აკარატი (გრანტების ჩათვლით)

2012 წლის საქსტატის აპარატის ხარჯებმა შეადგინა 2 852 653 ლარი. მათ შორის:

- თანამდებობრივი სარგო – 1 609 232 ლარი;
- პრემია – 427 565 ლარი;
- საქონელი და მომსახურება – 630 146 ლარი, მათ შორის:
  - შტატგარეშე მომუშავეთა ანაზღაურება – 150 830 ლარი;
  - მივლინება – 7 611 ლარი;
  - ოფისი – 240 469 ლარი;
  - წარმომადგენლობითი ხარჯი – 9 920 ლარი;
  - ტრანსპორტის ექსპლუატაცია – 84 664 ლარი;
  - სხვა დანარჩენი საქონელი და მომსახურება – 136 652 ლარი;
- სოციალური უზრუნველყოფა – 28 901 ლარი;
- სხვა ხარჯები – 7 339 ლარი;

- არაფინანსური აქტივების ზრდა – 127 334 ლარი;
- ვალდებულებების კლება – 22 136 ლარი.

არაფინანსური აქტივების ზრდის ხარჯზე განხორციელდა საქსტატის თელავის, ფოთისა და ბათუმის ოფისების კაპიტალური რემონტი.

ვალდებულებების კლების მუხლიდან გასტუმრებულია სასამართლო გადაწყვეტილებითა და სააღსრულებო ფურცლებით საქსტატისთვის დაკისრებული, 1998-2002 წლების სახელფასო დავალიანებები 22 136 ლარის ოდენობით, სულ 35 პირის მიმართ.

**სტატისტიკური სამუშაოების სახელმწიფო პროგრამა**

სტატისტიკური სამუშაოების სახელმწიფო პროგრამის განხორციელებაზე დახარჯული იქნა 775 545 ლარი. მათ შორის:

- შტატგარეშე მომუშავეთა ანაზღაურება – 752 464 ლარი;
- მივლინება – 16 433 ლარი;
- ოფისი – 4 935 ლარი;
- სხვა დანარჩენი საქონელი და მომსახურება – 1 713 ლარი.

**მოსახლეობისა და საცხოვრისების საყოველთაო აღწერა (გრანტის ჩათვლით)**

მოსახლეობისა და საცხოვრისების საყოველთაო აღწერის განხორციელებაზე დახარჯული იქნა 151 135 ლარი, საიდანაც 31 469 ლარი საბიუჯეტო ასიგნებაა, ხოლო 119 666 ლარი გრანტი. მათ შორის:

- შტატგარეშე მომუშავეთა ანაზღაურება – 141 769 ლარი;
- მივლინება – 9 366 ლარი;

**შინამეურნეობების ინტეგრირებული გამოკვლევის პროგრამა**

შინამეურნეობების ინტეგრირებული გამოკვლევის პროგრამის განხორციელებაზე დახარჯული იქნა 413 082 ლარი. მათ შორის:

- შტატგარეშე მომუშავეთა ანაზღაურება – 396 813 ლარი;
- მივლინება – 16 269 ლარი.

**სასოფლო მეურნეობების შერჩევითი კვლევის პროგრამა**

სასოფლო მეურნეობების შერჩევითი კვლევის პროგრამის განხორციელებაზე დახარჯული იქნა 296 411 ლარი. მათ შორის:

- შტატგარეშე მომუშავეთა ანაზღაურება – 292 399 ლარი;
- მივლინება – 4 012 ლარი.

**2012 წელს ეკონომიკური საქმიანობიდან მიღებული შემოსავლები და ხარჯები**

2012 წელს ეკონომიკური საქმიანობიდან მიღებულმა საკასო შემოსავალმა შეადგინა 230 412 ლარი. მათ შორის:

საქართველოს სტატისტიკის ეროვნულ სამსახურში 2010 წლის 22 ნოემბრის №23 დადგენილების საფუძველზე დადგენილია სტატისტიკური მონაცემების გავრცელების საფასური. 2012 წლის 1 იანვრიდან 2013 წლის 1 იანვრამდე პერიოდში საქსტატში ფასიანი სტატისტიკური ინფორმაციების მიწოდებიდან შემოსულმა თანხამ შეადგინა – **56254 ლარი**, რაც დარგობრივი სამმართველოების მიხედვით შემდეგნაირად გადაანაწილდა:

1. საგარეო ვაჭრობისა და უცხოური ინვესტიციების სტატისტიკა – 41470.05 ლარი – 73.7%
2. ბიზნეს სტატისტიკა – 9168.69 ლარი – 16.3%
3. ფასების სტატისტიკა – 3808.43 ლარი – 6.8%
4. სოციალური სტატისტიკა – 1005.87 ლარი – 1.79%
5. ეროვნული ანგარიშების სტატისტიკა – 356.0 ლარი – 0.63%
6. სოფლის მეურნეობის სტატისტიკა – 234.95 ლარი – 0.42%
7. აპარატი – 210 ლარი – 0.37%

გარდა ამისა, სტატისტიკის ეროვნული სამსახურის მიერ 2012 წლის 1 იანვრიდან 2013 წლის 1 იანვრამდე პერიოდში ხელშეკრულებებით მიღებულმა საკუთარი შემოსავლების ღირებულებამ სულ შეადგინა – **171780.46 ლარი**. მათ შორის:

1. მიგრაციის საერთაშორისო ორგანიზაცია **IOM – 5000.00 ლარი**
2. ეკონომიკური თანამშრომლობისა და განვითარების ორგანიზაცია **OECD – 26760.90 ლარი**
3. გაეროს განვითარების პროგრამა **UNDP – 91427.83 ლარი**
4. საქართველოს აგრობიზნესის განვითარების ცენტრი **GCAD – 29129.05 ლარი**
5. თიბისი ბანკი – **10000.00 ლარი**
6. სხვა ხელშეკრულებებით მიღებული შემოსავალი – **1282.72 ლარი**
7. **UNICEF TBILISI – 8179.96**

ბანკის მიერ დარიცხული პროცენტი – **2378.14 ლარი**

2012 წელს ეკონომიკური საქმიანობიდან მიღებული შემოსავლებიდან საქსტატის მიერ გაწეულმა საკასო ხარჯებმა შეადგინა 234 034 ლარი. მათ შორის:

- შტატგარეშე მომუშავეთა ანაზღაურება – 166 657 ლარი;
- პრემია – 37 020 ლარი;
- ქონების გადასახადი – 2 116 ლარი;
- დ.დ.გ. – 6 835 ლარი;
- სხვა დანარჩენი ხარჯი (შესყიდვები) – 21 406 ლარი.

ნაშთი 01.01.2012 –ის მდგომარეობით შეადგენდა 30844 ლარს, ხოლო 01.01.2013 –ის მდგომარეობით შეადგენს 27 222 ლარს.

## 2012 წელს განხორციელებული ცვლილებები

2012 წელს სამსახურში მნიშვნელოვანი ცვლილებები განხორციელდა და დაინერგა ბევრი სიახლე. ამ ცვლილებების წარმოდგენა შესაძლებელია რამდენიმე ძირითადი კრიტერიუმის მიხედვით. ესენია:

- მომხმარებელთა მომსახურება;
- კვლევების მეთოდების დახვეწა და ხარისხის გაუმჯობესება;
- საერთაშორისო თანამშრომლობა (იხ. შემდეგი თავი).
- დიალოგი სტატისტიკური ინფორმაციის მომხმარებლებთან, რესპოდენტებთან და მონაცემების გავრცელება;
- სტატისტიკური გამოკვლევების აქტიური მონიტორინგი.

### მომხმარებელთა მომსახურება

საქსტატის ვებ-გვერდზე განთავსებულია მეთოდოლოგიური განმარტებები ყველა ძირითადი სტატისტიკური მიმართულებებისათვის (ფასები, დასაქმება, საარსებო მინიმუმი, ეროვნული ანგარიშები, პირდაპირი უცხოური ინვესტიციები, ბიზნეს სტატისტიკა). აქვე გახსნილია ვებ-ფორუმი, სადაც ნებისმიერ მსურველს კვლევების მეთოდოლოგიასთან დაკავშირებით შეუძლია გამოთქვას თავისი მოსაზრება ან დასვას შეკითხვა.

საქსტატის ვებ-გვერდზე გაკეთდა ბმულები გაერთიანებული ერების ორგანიზაციის, საერთაშორისო სავალუტო ფონდის, მსოფლიო ბანკის, ევროსტატისა და ეკონომიკური თანამშრომლობისა და განვითარების ორგანიზაციის მეთოდოლოგიებზე და სტატისტიკურ მონაცემთა ბაზებზე. გარდა ამისა, მნიშვნელოვნად განახლდა ვებ-გვერდზე მოცემული მეტა-მონაცემები.

საქსტატის საბჭოს გადაწყვეტილებით, ვებ-გვერდზე განთავსებულია შინამეურნეობების და სამომხმარებლო ფასების ინდექსების მონაცემთა ბაზები. ეს იძლევა საშუალებას, რომ ნებისმიერი მომხმარებელი თავად გაეცნოს კვლევის შედეგებს, უფრო დეტალურად გაანალიზოს ფასების, შინამეურნეობებისა და შრომის სტატისტიკის ძირითადი მონაცემები, და, რაც ყველაზე მეტად მნიშვნელოვანია, შეაფასოს საქსტატის მიერ მიღებული მონაცემების ობიექტურობა. ეს სერიოზული ნაბიჯია სამსახურის საქმიანობის გამჭვირვალობისა და ნდობის მოპოვების საქმეში.

ვებ-გვერდზე ყოველკვარტალურად თავსდება ინფორმაცია კვარტალის განმავლობაში გავრცელებული პუბლიკაციების, პრეს-რელიზების, შემოსულ მოთხოვნებზე გაცემული პასუხების და ვებ-გვერდზე შემოსულთა რაოდენობის შესახებ. ეს ყველაფერი აჩვენებს, თუ რამდენად ეფექტურად მუშაობს სამსახური ინფორმაციის გავრცელების კუთხით. 2012 წლის განმავლობაში:

- მომზადდა 67 პუბლიკაცია (26 პროცენტით მეტი 2011 წლის ანალოგიურ მონაცემზე);
- გავრცელდა 182 პრეს-რელიზი (17 პროცენტით მეტი);
- საქსტატიდან წერილობით გასულია 1654 ერთეული სტატისტიკური ინფორმაცია (3 პროცენტით მეტი);
- საქსტატის ვებ-გვერდით ისარგებლა 219 313 მომხმარებელმა (რაც 14 პროცენტით მეტია 2011 წლის ანალოგიურ მონაცემზე).

ცალკე გვინდა გამოვეყოთ კვარტალური წლიური პუბლიკაციები, რომლებიც 2012 წელს გამოიცა. შესაბამისად, გამოცემული და გავრცელებული იქნა 4 კვარტალური და 19 წლიური პუბლიკაცია.

## კვლევების მეთოდების დახვეწა და ხარისხის გაუმჯობესება

საქსტატის საბჭოს მიერ მიღებული გადაწყვეტილების შესაბამისად, 2012 წლიდან შემცირდა სხვადასხვა სტატისტიკური მონაცემების გამოქვეყნების ვადები. კერძოდ:

- შემცირდა მოლიანი შიდა პროდუქტის წლიური მონაცემები გამოქვეყნების ვადა. ნაცვლად 30 ნოემბრისა, გამოქვეყნდება 15 ნოემბერს;
- შემცირდა ბიზნეს სტატისტიკის ყოველწლიური მონაცემები გამოქვეყნების ვადა. ნაცვლად 15 ოქტომბრისა, გამოქვეყნდება 1 ოქტომბერს;
- ძირითადი დემოგრაფიული მონაცემები გამოქვეყნდება 1 თვით ადრე.

გარდა ამისა, დაინერგა საგარეო ვაჭრობის პირველადი მონაცემების გამოქვეყნების პრაქტიკა ყოველი თვის 16-18 რიცხვში, რამაც 1 კვირით დააჩაქარა საგარეო ვაჭრობის ყოველთვიური მონაცემების გამოქვეყნება.

2012 წელს საქსტატმა დაინერგა ეკონომიკის ზრდის ყოველთვიური წინასწარი შეფასებების პრაქტიკა. ყოველთვიური წინასწარი შეფასება იანგარიშება უწყებრივი სტატისტიკის (ფინანსთა სამინისტრო და ეროვნული ბანკი) – დღგ-ს გადამხდელი საწარმოების ბრუნვების, ფისკალური და მონეტარული მონაცემების საფუძველზე. ეს არის საერთაშორისოდ მიღებული პრაქტიკა, რომელსაც იყენებენ ყოველთვიური, წინასწარი ოპერატიული მონაცემების მისაღებად. იმ სფეროებში, სადაც არ მოიპოვება ყოველთვიური მონაცემები (სოფლის მეურნეობა, დაუკვირვებადი ეკონომიკის მოცულობა), შეფასება კეთდება წინა პერიოდის მონაცემების საფუძველზე. შესაბამისად, რეალური კვარტალური მონაცემები შესაძლებელია განსხვავდებოდეს წინასწარი შეფასებისგან.

2012 წლის ბოლოს შემუშავდა და საქსტატის საბჭოს გადაწყვეტილებით განახლდა ინფლაციის დათვლის სამომხმარებლო კალათა, რომელიც ეფუძნება ეროვნულ ანგარიშთა სისტემით განსაზღვრულ მოხმარების სტრუქტურას. კალათის განახლება განხორციელდა ევროსტატის რეკომენდაციის საფუძველზე. განახლებული კალათა ასახავს მოსახლეობის დანახარჯების უახლეს სტრუქტურას და უფრო საიმედოს ხდის ინფლაციის მაჩვენებელს. განახლებულ კალათაში წარმოდგენილია 288 დასახელების საქონელი და მომსახურება, ნაცვლად 266 წარმომადგენლისა. აღსანიშნავია, რომ კალათის განახლება მოხდა 3 წლის შემდეგ და 2012 წლიდან დაიგეგმა კალათის ყოველწლიური განახლება.

2012 წელს მნიშვნელოვნად განახლდა საწარმოთა გენერალური ერთობლიობა (ბიზნეს რეგისტრი), რამაც ასევე მნიშვნელოვნად შეამცირა დაუკვირვებადი ეკონომიკის წილი. დაიხვეწა შერჩევის მეთოდოლოგია ბიზნეს სტატისტიკაში. სტრატეგიფიცირება უფრო მეტად დეტალიზებულია, რაც პირველ რიგში შეეხება საწარმოების ზომებს. მნიშვნელოვნად გაიზარდა შერჩევის ბაზა.



2012 წლის ოქტომბრიდან ბიზნეს სტატისტიკის, საგარეო ეკონომიკური საქმიანობის და სასოფლო მეურნეობათა გამოკვლევებში საქსტატი გადავიდა ელექტრონულ, ონლაინ კითხვარებზე. ბიზნეს კომპანიებს მიეცათ საშუალება საქსტატის ვებ-გვერდზე საკუთარი პროფილის მეშვეობით კითხვარები შეავსონ ონლაინ, ხოლო სასოფლო მეურნეობათა გამოკვლევაში, გამოკვლევის კოორდინატორები რეგიონებში უზრუნველყოფენ მონაცემების ელექტრონულ შეყვანას. თითოეულ რესპონდენტს ემსახურება პირადი სტატისტიკოსი, რომელიც ტელეფონის ან სკაიპის მეშვეობით პასუხობს რესპოდენტების შეკითხვებს, უწევს მათ კონსულტაციას კითხვარების შევსებაში და უზრუნველყოფს მოთხოვნილი სტატისტიკური ინფორმაციით.

2012 წლიდან მწარმოებელთა ფასების ინდექსი ითვლება განახლებული მეთოდოლოგიით – შერჩევა ხდება პროდუქტების მიხედვით და არა საწარმოების მიხედვით.

საქსტატის თანამშრომლებს ჩაუტარდათ ტრენინგი რამდენიმე მიმართულებით (შვედეთის სტატისტიკა, ამერიკის სოფლის მეურნეობის დეპარტამენტი, საქსტატის დარგობრივი სამმართველოების თანამშრომლების მიერ რეგიონებში ჩატარებული ტრენინგები).

საქართველოს საერთაშორისო შედარებების პროგრამაში (ICP) მონაწილეობისთვის ჩატარდა შესაბამისი სავლელე სამუშაოები.

## **დიალოგი სტატისტიკური ინფორმაციის მომხმარებლებთან და მონაცემების გავრცელება**

იმისთვის, რომ გაიზარდოს სტატისტიკის სამსახურისადმი ნდობა, სტატისტიკური ინფორმაცია გამოყენებული უნდა იყოს მომხმარებელთა ფართო წრის მიერ და რაც მთავარია, მუდმივად უნდა ხდებოდეს სამსახურის მუშაობის და სტატისტიკური ინფორმაციის ხარისხის შეფასება, აუცილებელია სტატისტიკური ინფორმაციის მომხმარებლებთან მუდმივი და აქტიური დიალოგის წარმოება. გარდა ამისა, მნიშვნელოვანია ინფორმაციის გავრცელების თანამედროვე პროგრამების დანერგვა, რაც გააადვილებს სტატისტიკური ინფორმაციის მიღებას.

ბოლო წლების განმავლობაში აქტიური მუშაობა მიმდინარეობდა სტატისტიკური ინფორმაციის მომხმარებლებთან, როგორც დიალოგის, ასევე მონაცემების გავრცელების მიმართულებით. ეს ყველაფერი აღწერილია 2010 და 2011 წლების საქმიანობის ანგარიშებში.

რაც შეეხება 2012 წელს, შეიძლება შემდეგი საქმიანობების, მათი შედეგების და მიღწევების გამოყოფა:

- საქსტატმა გაითვალისწინა მონაცემთა გავრცელების საერთაშორისო რეკომენდაციები. კერძოდ, სტატისტიკური ინფორმაცია ტრადიციულად გავრცელებულია სტატისტიკურ სამუშაოთა კალენდრის მიხედვით, მითითებულ და დადგენილ ვადებში და მკაცრად განისაზღვრება გავრცელების ერთი და იგივე ზუსტი დრო – დილის 11 საათი. ეს არის დასავლეთის ქვეყნებში აპრობირებული მონაცემთა გავრცელების სტანდარტი და იგი რეკომენდირებულია ევროპული სტატისტიკის ნორმების კოდექსის მიერ;

- საქსტატის ვებ-გვერდზე არსებულ ცხრილებთან ერთად განთავსდა გრაფიკები, რაც მნიშვნელოვანია სტატისტიკური ინფორმაციის მომხმარებლებისთვის შედარებების და ანალიზის გასაკეთებლად;

- საქსტატმა ვებ-გვერდზე განათავსა მონაცემთა გავრცელების შვედური პროდუქტი PC-Axis მონაცემთა ბაზები, რაც მხარდაჭერილი იქნა საქსტატისა და შვედეთის სტატისტიკის ერთობლივი პროექტის ფარგლებში. საქსტატი გახდა პირველი ქართული ორგანიზაცია, რომელიც PC-Axis ლიცენზიის მფლობელია. PC-Axis არის მონაცემთა გავრცელების კომპლექსური სისტემა, რომელიც საშუალებას აძლევს მომხმარებელს საქსტატის ვებ გვერდიდან მიიღოს საჭირო სტატისტიკური ინფორმაცია სხვადასხვა ჭრილში. მომხმარებელს უშუალოდ ვებ გვერდზე შეუძლია მიღებულ შედეგს კონვერტაცია გაუკეთოს სხვადასხვა საოფისე პროგრამის ფაილში. პროგრამა ასევე საშუალებას იძლევა შეცვალოს მონაცემთა ვიზუალური მხარე, მოიძიოს სასურველი ინფორმაცია გრაფიკებსა და ცხრილებში და გადაიტანოს ინფორმაცია მისთვის სასურველ ფორმატსა და ჭრილში;

- მომზადდა და ვებ-გვერდზე დაიდო სტატისტიკური მონაცემთა ბაზა ანდროიდის ტიპის მობილური ტელეფონების მფლობელთათვის (პირველი 2 თვის განმავლობაში განხორციელდა 1500-ზე მეტი ჩამოტვირთვა). ანდროიდის პლატფორმის მობილური ტელეფონის მფლობელებს შეუძლიათ საქსტატის ვებ გვერდიდან გადმოწერონ აპლიკაცია, რომლის მეშვეობითაც სისტემატურად მიიღებენ სტატისტიკურ ინფორმაციას და საქსტატის სიახლეებს;

- საქსტატმა მუშაობა დაიწყო მონაცემთა გავრცელების ახალ პროდუქტზე – ბიზნეს პორტალზე, რომლის მეშვეობითაც სტატისტიკური ინფორმაციის მომხმარებელს ინფორმაციის ძიების და ნებისმიერ ფორმატში მიღების საშუალება ექნება (ცხრილების, ფაილების, გრაფიკების სახით);

- საქსტატმა მუშაობა დაიწყო მონაცემთა დაარქივების და გავრცელების სპეციალური სტანდარტის (NADA) დანერგვის მიზნით. პროექტი მთლიანად მხარდაჭერილია ეკონომიკური განვითარების და თანამშრომლობის ორგანიზაციის (OECD) PARIS21 ჯგუფის მიერ. ამ პროგრამის მეშვეობით შესაძლებელი გახდება მიკრო და მეტამონაცემების გავრცელება, რისი გამოყენებაც შესაძლებელი იქნება სტატისტიკური ინფორმაციის მომხმარებლებისათვის, პირველ რიგში მკვლევარებისათვის;

- კვლევაში მონაწილე თითოეული კომპანიისთვის დაინერგა პირადი სტატისტიკოსის პრაქტიკა. პირადი სტატისტიკოსის მეშვეობით, რესპოდენტები არა მარტო კითხვარების შევსების მიმართულებით მიიღებენ დახმარებას, არამედ მიიღებენ ინფორმაციას სხვადასხვა სტატისტიკური მონაცემების და მეთოდოლოგიის შესახებ;

- საქართველოს ბიზნეს ასოციაციამ წარმატებული საქმიანობისთვის და ბიზნესთან აქტიური თანამშრომლობისთვის საქსტატი წლიური პრიზით დააჯილდოვა.

## სტატისტიკური გამოკვლევების აქტიური მონიტორინგი

2012 წელს საქსტატში გაგრძელდა აქტიური მონიტორინგი, რომელიც მიზნად ისახავს თანამშრომლების (მათ შორის-ინტერვიუერების) მუშაობის ხარისხის შემოწმებას. მონიტორინგის შედეგები საშუალებას იძლევა შეფასდეს როგორც გამოკვლევათა ინტერვიუერების მიერ შესრულებული საველე სამუშაოების ხარისხი, ასევე, საჭიროების შემთხვევაში - გადახალისდეს ინტერვიუერთა ქსელი.

საველე სამუშაოების პარალელურად, საქსტატმა განახორციელა სამმართველოების მუშაობის აუდიტორული შემოწმებაც. კერძოდ, 2012 წელს განხორციელდა მონიტორინგი და აუდიტორული შემოწმება შემდეგი კუთხით:

- საქსტატის ბიზნეს სტატისტიკის სამმართველოს მიერ წარმოებული საველე სამუშაოების მონიტორინგი და ამავე სამმართველოს ყველა განყოფილების აუდიტორული შემოწმება. საველე სამუშაოების მონიტორინგი შეეხო 2011 წლის III და IV კვარტლის პერიოდში გაწეულ საველე სამუშაოებს;

- საქსტატის ფასების სტატისტიკის სამმართველოს მიერ წარმოებული საველე სამუშაოების მონიტორინგი და ამავე სამმართველოს აუდიტორული შემოწმება. საველე სამუშაოების მონიტორინგი შეეხო ფასების სტატისტიკის სამმართველოს ერთ-ერთ გამოკვლევას - „სამომხმარებლო ფასების ინდექსს“;

- საქსტატის სოციალური სტატისტიკის სამმართველოს მიერ წარმოებული „შინამეურნეობათა ინტეგრირებული გამოკვლევის“ და შინამეურნეობებში სოციალური დაუცველობის (მოწყველადობა) კვლევის საველე სამუშაოების მონიტორინგი;

- საქსტატის სოფლის მეურნეობისა და გარემოს სტატისტიკის სამმართველოს მიერ წარმოებული „სასოფლო მეურნეობათა შერჩევითი გამოკვლევა“ საველე სამუშაოების მონიტორინგი და ამავე სამმართველოს აუდიტორული შემოწმება. მონიტორინგი შეეხო II და III კვარტლის პერიოდში გაწეულ საველე სამუშაოებს. აღნიშნული სამუშაოები დაფინანსებული იყო აშშ სოფლის მეურნეობის დეპარტამენტის მიერ.

მთლიანობაში, გაკონტროლებულ ინტერვიუერთა (რეგისტრატორთა) საერთო რაოდენობამ შეადგინა დაახლოებით 365 (მათ შორის 8 რეგისტრატორი). ხოლო ველზე გადამოწმებული მისამართების რაოდენობამ - 1267.

**2012 წელს საქსტატში განხორციელებული ცვლილებები ცალკეული სამმართველოების მიხედვით შემდეგია:**

### ეროვნული ანგარიშების სამმართველო

მიმდინარეობდა თანამშრომლობა შვედეთის სტატისტიკის სამსახურთან. 2012 წლის მარტში, ივნისში და ნოემბერში შედგა შვედი ექსპერტების სამი ვიზიტი ეროვნული ანგარიშების სამმართველოში. სამივე ვიზიტი იყო მნიშვნელოვანი ეროვნული ანგარიშების შემდგომი განვითარებისათვის. შვედ ექსპერტებთან თანამშრომლობის შედეგად განხორციელდა:

1. ძირითად კაპიტალში განხორციელებული ინვესტიციების გაანგარიშება საინვესტიციო ნაკადების ანალიზის საფუძველზე;
2. კაპიტალის ანგარიშის ფორმირება მიმდინარე ფასებში;

3. ექსპერიმენტული სექტორული ანგარიშების ფორმირება სამთავრობო და საგარეო ინსტიტუციური სექტორებისათვის;

4. იმპორტის მუდმივ ფასებში გაანგარიშების საწყისი სამუშაოები.

მიმდინარეობდა და კვლავ გაგრძელდება ფინანსთა სამინისტროსთან ურთიერთთანამშრომლობის გაღრმავება. კერძოდ, ეროვნული ანგარიშების სამმართველოში მიმდინარეობს დამატებული ღირებულების გადამხდელთა ბრუნვების შესახებ ინფორმაციის დამუშავება და ანალიზი სექტორულ ჭრილში. ანალიზის შედეგად შესაძლებელი გახდა სტატისტიკური და საგადასახადო დეკლარირების ხარისხის შედარება, რამაც მნიშვნელოვნად გააუმჯობესა დაუკვირვებადი ეკონომიკის შეფასებების წარმოება. დამატებული ღირებულების გადამხდელთა ბრუნვების შესახებ ინფორმაცია საფუძვლად უდევს ყოველთვიური ეკონომიკური ზრდის ტენდენციების გაანგარიშებას.

ეროვნული ანგარიშების სამმართველოში ჩატარდა დაუკვირვებადი ეკონომიკის გამოკვლევა განათლების სფეროში. გამოკვლევის მონაცემების დამუშავების შედეგად მიღებული იქნა განათლებაზე გაწეული ხარჯების დეტალური სტრუქტურა საგანმანათლებლო მომსახურების სახეების მიხედვით, რაც გამოყენებული იქნა განათლების სფეროში შემნილი მთლიანი შიდა პროდუქტის დასაზუსტებლად.

ეროვნული ანგარიშების სამმართველოში განხორციელდა შუალედური მოხმარების სტრუქტურის დეტალური გამოკვლევა. გამოკვლევის მონაცემების დამუშავების შედეგად მიღებული იქნა შუალედური მოხმარების დეტალური სტრუქტურა 45 სახის საქმიანობისა და 67 პროდუქტის მიხედვით, რომლის გამოყენება მოხდა მთლიანი შიდა პროდუქტის გაანგარიშებისას მუდმივ ფასებში და რესურსებისა და გამოყენების ცხრილების შესადგენად.

განხორციელდა 2011 წლის შინამეურნეობების საბოლოო მოხმარების დეტალური სტრუქტურის გაანგარიშება, რომლის საფუძველზეც მოხდა სამომხმარებლო კალათაში შემავალი პროდუქტების წონების განახლება.

### ფასების სტატისტიკის სამმართველო

#### სამომხმარებლო ფასების ინდექსი

- განხორციელდა სამომხმარებლო კალათის წონების განახლება. სამომხმარებლო კალათა შედგება 288 დასახელების საქონლის და მომსახურებისგან. სამომხმარებლო კალათა შედგენილია ეროვნული ანგარიშებისა და შინამეურნეობების კვლევებიდან მიღებული მოხმარების სტრუქტურის მიხედვით;
- მონაცემთა შეგროვების სავსელ სამუშაოებისთვის დაინერგა ელექტრონული კითხვარი, რის საფუძველზეც მნიშვნელოვნად შემცირდა მონაცემთა მიღებისა და გაანალიზების ვადები. ფასებზე დაკვირვების მომდევნო დღეს უკვე შესაძლებელი ხდება მონაცემთა ცენტრალურ ოფისში გაგზავნა და მათი ანალიზი;
- წლის განმავლობაში მიმდინარეობდა ურთიერთთანამშრომლობა და აზრთა გაზიარება საერთაშორისო ექსპერტებთან სამომხმარებლო ფასების ინდექსის მეთოდოლოგიის გაუმჯობესების კუთხით;

- მიმდინარეობდა შვედეთის სტატისტიკის ეროვნულ სამსახურთან თანამშრომლობა და მოეწყო შვედეთის ექსპერტების 3 ვიზიტი საქსტატში (სამომხმარებლო ფასების ინდექსთან დაკავშირებით) და ფასების სტატისტიკის სამმართველოს თანამშრომლების მივლინება შვედეთში. შეხვედრების დროს მოხდა შვედეთის ფასების სტატისტიკაში დანერგილი მეთოდოლოგიისა და პრაქტიკული გამოცდილების გაზიარება;
- ROSC მისიის ექსპერტების მიერ გაწეული რეკომენდაციებისა და შრომის საერთაშორისო ორგანიზაციის სამომხმარებლო ფასების ინდექსის სახელმძღვანელოში მითითებული სტანდარტების გათვალისწინებით, მეთოდოლოგიაში შეტანილია ფუნდამენტური ცვლილებები, რაც მნიშვნელოვნად აუმჯობესებს ინდექსის ხარისხსა და საიმედოობას. კერძოდ: 1. წონების გაანგარიშებისთვის ძირითად წყაროდ გამოყენებულია ეროვნულ ანგარიშთა სისტემის მონაცემები, შინამეურნეობების ინტეგრირებული გამოკვლევის ნაცვლად; 2. ქალაქების წონების გასაანგარიშებლად გამოყენებულია რეგიონის მონეტარული დანახარჯები, რაც მნიშვნელოვნად ზრდის ინდექსის მოცვას; 3. განხორციელდა საკვლევი ობიექტების ხელახალი შერჩევა ბრუნვების მოცულობის მიხედვით (ბიზნეს სტატისტიკის სამმართველოსგან მიღებული ინფორმაციის საფუძველზე); 4. ჩატარდა შერჩეული ობიექტების გამოკვლევა სამომხმარებლო კალათაში შემაჯავალი საქონლისა და მომსახურების სპეციფიკაციების განსაზღვრის მიზნით; 5. სამომხმარებლო კალათიდან ამოღებულია ბინის გაყიდვის ღირებულება; 6. საშუალო ეროვნული ფასების დასაანგარიშებლად გამოყენებულია შეწონილი საშუალო არითმეტიკული ფორმულა (სადაც წონებად გამოიყენება რეგიონებისთვის მინიჭებული წონები); 7. გაუმჯობესდა მკაცრად სეზონური საქონლისა და მომსახურების ინდექსებთან დამოკიდებულება; 8. გამოქვეყნდა გრძელვადიანი საბაზო პერიოდის მქონე და 12 თვის საშუალო ინდექსები.

მწარმოებელთა ფასების ინდექსი

- შვედეთის სტატისტიკასთან თანამშრომლობის ფარგლებში საქსტატში სამუშაო ვიზიტით ორჯერ იმყოფებოდა მწარმოებელთა ფასების ექსპერტი. სამუშაო შეხვედრების დროს დაიგეგმა და შემდგომში განხორციელდა მთელი რიგი ღონისძიებები სამეწარმეო ფასების ინდექსის სრულყოფის მიზნით;
- საერთაშორისო სავალუტო ფონდისა და შვედეთის სტატისტიკის ექსპერტების რეკომენდაციების საფუძველზე, სამრეწველო პროდუქციის მწარმოებელთა ინდექსის მეთოდოლოგიაში შევიდა ფუნდამენტური ცვლილებები, რაც მნიშვნელოვნად აუმჯობესებს ინდექსის ხარისხსა და საიმედოობას. კერძოდ: 1. საწარმოების შერჩევა მოხდა წარმოებული საქონლის მოცულობის მიხედვით; 2. წონების ძირითად წყაროდ გამოყენებულია ეროვნულ ანგარიშთა სისტემის მონაცემები; 3. განახლდა კვლევის კითხვარები და შემუშავდა ინდივიდუალური კითხვარები შერჩეული საწარმოსათვის; 4. შეიცვალა ფასების იმპუტაციის მეთოდი.

ექსპორტის ფასების ინდექსის საცდელი გაანგარიშება

2012 წლის განმავლობაში შვედეთის სტატისტიკის ექსპერტებთან ერთად განხორციელდა ექსპორტის ფასების ინდექსის მეთოდოლოგიის შემუშავება

საცდელი გაანგარიშებისთვის. მომზადდა კითხვარი და განისაზღვრა კვლევის ჩატარების პერიოდულობა.

საერთაშორისო შედარებების პროგრამა

- წლის განმავლობაში გრძელდებოდა თანამშრომლობა სომხეთის რესპუბლიკის სტატისტიკის ეროვნულ სამსახურთან. მოეწყო სომხეთისა და საქართველოს ფასების სტატისტიკის თანამშრომელთა სამუშაო შეხვედრები ქ. თბილისში და ქ. ერევანში, მონაცემთა შედარებისა და გაანალიზების მიზნით;
- 2012 წლის განმავლობაში ჩატარდა საჯარო სექტორში დასაქმებულთა ხელფასების კვლევა.

საგარეო ვაჭრობისა და უცხოური ინვესტიციების სტატისტიკის სამმართველო

- დაიწყო საგარეო ვაჭრობის სტატისტიკის ექსპრეს მონაცემების გამოქვეყნება საანგარიშო თვის დასრულებიდან მე-16-18 დღეს;
- საგარეო ვაჭრობის სტატისტიკის წარმოებაში, საგარეო ეკონომიკური საქმიანობის სასაქონლო ნომენკლატურის HS 2007 -დან საქსტატი გადავიდა HS 2012 ვერსიაზე. განხორციელდა 2009-2012 წლების დინამიკური მწკრივების ახალ ვერსიაზე გადაყვანა;
- შემუშავდა და დაინერგა საგარეო ეკონომიკური საქმიანობის სტატისტიკური გამოკვლევის ელექტრონული კითხვარები;
- საგარეო ეკონომიკური საქმიანობის სტატისტიკური გამოკვლევის კითხვარში განხორციელდა ცვლილებები საერთაშორისო სავალუტო ფონდის ექსპერტის რეკომენდაციების შესაბამისად;
- საგარეო ეკონომიკური საქმიანობის სტატისტიკურ გამოკვლევაში დაინერგა გამოკითხვისა და მონაცემთა კომპიუტერში შეყვანის ონლაინ სისტემა;
- განახლდა საგარეო ეკონომიკური საქმიანობის სტატისტიკური გამოკვლევის შერჩევის ბაზა საჯარო რეესტრის ინფორმაციის საფუძველზე;
- ელექტრონული კითხვარებისთვის შემუშავდა მონაცემთა ლოგიკური და არითმეტიკული კონტროლის ერთიანი სისტემა;
- საქსტატის რეგიონული სამმართველოს თანამშრომლებისა და ინტერვიუერებისთვის ჩატარდა ტრენინგი როგორც სავალუტო სამუშაოების განხორციელების, ისე კითხვარების სრულყოფილად და სწორად შევსების მხრივ;
- მონაცემთა მოზიდვის დროის შემცირებისა და ხარისხის გაუმჯობესების მიზნით, მონაცემთა შეყვანის სამუშაოების წარმოება დაიწყო უშუალოდ მუნიციპალიტეტებში;
- დამუშავდა და საქსტატის ვებ-გვერდზე განთავსდა საგარეო ვაჭრობისა და საქართველოში განხორციელებული პირდაპირი უცხოური ინვესტიციების დეტალური გრაფიკული ინფორმაცია დიაგრამების სახით.

## ბიზნეს სტატისტიკის სამმართველო

- შემუშავდა და დაინერგა ონლაინ გამოკვლევის სისტემა ბიზნეს სტატისტიკაში;
- შეიქმნა ბიზნეს რეგისტრის ახალი მონაცემთა ბაზა და შემუშავდა მისი აქტუალიზაციის თანამედროვე სისტემა;
- ჩამოყალიბდა ახალი გენერალური ერთობლიობა და გაუმჯობესდა საწარმოთა მოცვის ხარისხი;
- განხორციელდა ადმინისტრაციულ მონაცემთა მიღების პროცესების ავტომატიზაცია;
- შემუშავდა ბიზნეს რეგისტრის ახალი პროგრამული პროდუქტი;
- შემუშავდა ბიზნეს სტატისტიკის გამოკვლევის ახალი შერჩევის მეთოდოლოგია;
- შეიცვალა ბიზნეს რეგისტრის აქტუალიზების გამოკვლევის ფორმატი (დაინერგა კომპიუტერიზებული სატელეფონო ინტერვიუ);
- დაიწყო ეკონომიკური საქმიანობის სახეების ახალ კლასიფიკატორზე (NACE REV.2) გადასვლასთან დაკავშირებული სამუშაოები;
- ჩატარდა სასტუმროებისა და სასტუმროს ტიპის დაწესებულებების წლიური გამოკვლევა (2011 წლის შედეგების საფუძველზე);
- ჩატარდა ბაზრებისა და ბაზრობების ორგანიზებით დაკავებული ეკონომიკური სუბიექტების წლიური გამოკვლევა (2011 წლის შედეგების საფუძველზე);
- ბიზნეს სტატისტიკის გამოკვლევის ინტერვიუერებს ყველა რეგიონში ჩაუტარდა ტრენინგები და ტესტირება;
- მომზადდა პუბლიკაცია “მეწარმეობა საქართველოში, 2012”;
- სამმართველოს თანამშრომლებმა გაიარეს ტრენინგი შერჩევის მეთოდოლოგიაში;
- დამატებით მოპოვებული იქნა და დამუშავდა ინფორმაცია ტრანსპორტისა და კავშირგაბმულობის ძირითადი მაჩვენებლების შესახებ (ნატურალურ გამოსახულებაში);
- დამატებით მოპოვებული იქნა და დამუშავდა ინფორმაცია მუნიციპალიტეტების დაქვემდებარებაში არსებული ადგილობრივი მნიშვნელობის გზების საერთო სიგრძის შესახებ;

## სოციალური სტატისტიკის სამმართველო

### შინამეურნეობათა გამოკვლევების განყოფილება

- შინამეურნეობების ინტეგრირებული გამოკვლევის მონაცემთა ბაზის გაწმენდის და დამუშავების სრულყოფის მიზნით მიმდინარეობდა მუშაობა დეტალური ინსტრუქციების მომზადებაზე და შესაბამისი პროგრამული უზრუნველყოფის შექმნაზე, აგრეთვე კვარტალებს შორის კონტროლების შემუშავებაზე და შესაბამისი პროგრამული უზრუნველყოფის შექმნაზე;
- მიმდინარეობდა მუშაობა შინამეურნეობების ინტეგრირებული გამოკვლევის მონაცემთა იმპუტაციაზე. 2012 წელს შემუშავდა იმპუტაციის მეთოდები შინამეურნეობების პერიოდულ ხარჯებზე, არასასურსათო პროდუქტების კვარტალურ ხარჯებზე და საკუთარი წარმოების სასურსათო პროდუქტებზე;

- მომზადდა შინამეურნეობების ინტეგრირებული გამოკვლევის კითხვარების შევსების დეტალური ინსტრუქციები და განხორციელდა საველე პერსონალის ტრენინგი;
- განხორციელდა შინამეურნეობების ინტეგრირებული გამოკვლევის კითხვარების (შინდა02, შინდა05) კორექტირება. კერძოდ:
  - როგორც შინდა02-ში, ასევე შინდა05-ში დაემატა ახალი კითხვა, რაც შესაძლებელს გახდის დადგინდეს მოსახლეობის პროცენტული წილი, რომელიც სარგებლობს ინტერნეტით;
  - შინდა05-ში არსებული კითხვის კორექტირების შედეგად შესაძლებელი გახდა ერთმანეთისგან გაიმიჯნოს საზღვარგარეთიდან საბანკო და არასაბანკო არხებით მიღებული გზავნილები. აღნიშნული მონაცემი გამოყენებული იქნება საქართველოს ეროვნული ბანკის მიერ საგადასახდელო ბალანსის გაანგარიშებისას.
- 2012 წელს განხორციელდა ნიდერლანდების სტატისტიკის სამსახურის და საქსტატის თანამშრომელთა ორმხრივი სამუშაო ვიზიტები. თანამშრომლობის შედეგად, შინამეურნეობების ინტეგრირებული გამოკვლევის შერჩევის დიზაინის და მონაცემთა ხარისხის გაუმჯობესების მიზნით მომზადდა კითხვარი და განხორციელდა სხვა მოსამზადებელი სამუშაოები. კვლევა და შერჩევის დიზაინის გადასინჯვა დასრულდება 2013 წლის ივნისის თვეში.

#### შრომის სტატისტიკის განყოფილება

- განახლდა შრომის სტატისტიკური გამოკვლევის არასახელმწიფო არასამეწარმეო (არაკომერციული) იურიდიული პირების (აიიპ) შერჩევა;
- 2012 წელს განხორციელებული სამუშაოების შესაბამისად, 2013 წლიდან ონლაინ გამოკვლევის მეთოდის გამოყენებით განხორციელდება შრომის სტატისტიკური გამოკვლევის მონაცემთა მიღება;
- 2013 წლისთვის განხორციელდა რეგიონებში საჯარო სკოლების შერჩევა.

#### სოციალური ინფრასტრუქტურის განყოფილება -

- განახლდა უმაღლესი საგანმანათლებლო დაწესებულებების სტატისტიკური გამოკვლევა;
- დაზუსტდა მუხეუმების გამოკვლევის კითხვარი და საქსტატის ვებ-გვერდზე განთავსდა მუხეუმებში ექსპონატების რაოდენობის ამსახველი მონაცემები.

#### მოსახლეობის აღწერისა და დემოგრაფიის სამმართველო

- გარდაცვალების მიზეზების სტატისტიკური მონაცემების სრულყოფისა და გაუმჯობესების მიზნით დაინერგა ანალიტიკური პროგრამა - ANACOD და ლოგიკური კონტროლისა და გარდაცვალების ძირითადი მიზეზის შერჩევის პროგრამა - IRIS;



- გარდაცვალების ძირითადი მიზეზის შერჩევის პროგრამის (IRIS) გამოყენებაში სამმართველოს პერსონალს ჩაუტარდა ტრენინგი;
- ICD-10 კლასიფიკატორის გამოყენებაში, გარდაცვალების ძირითადი მიზეზის შერჩევის და ლოგიკური კონტროლის პერსონალს ჩაუტარდა ტრენინგი;
- 1 თვით შემცირდა ძირითადი დემოგრაფიული მონაცემების გამოქვეყნების ვადები;
- გეოგრაფიული-საინფორმაციო სისტემების ჯგუფის მიერ შეიქმნა აჭარის ა.რ. და გურიის რეგიონის ციფრული კარტოგრაფიული მასალა მოსახლეობის მომდევნო აღწერის საველე სამუშაოების განხორციელებისათვის. მომზადდა თემატური რუკები სტატისტიკური კრებულისათვის;
- მომზადდა მოსახლეობის 2014 წლის საყოველთაო აღწერის პირველი ეტაპის საველე სამუშაოების განხორციელებისათვის (შენობებისა და მათში ფაქტიურად მცხოვრები შინამეურნეობების სიების შედგენა) საჭირო დოკუმენტაცია;
- მომზადდა სტატისტიკური კრებული “დემოგრაფიული ვითარება საქართველოში 2012”.

### სოფლის მეურნეობისა და გარემოს სტატისტიკის სამმართველო

- შერჩევის ბაზის სრულყოფის მიზნით განხორციელდა ბაზის განახლება. კერძოდ, ქვეყანაში არსებული სასოფლო-სამეურნეო საწარმოების საფუძველზე. ახალი სასოფლო-სამეურნეო საწარმოების მონაცემები გადამოწმდა ტელეფონით. აღნიშნული მონაცემებით განხორციელდა ამ სასოფლო-სამეურნეო საწარმოების დამატება შერჩევის ბაზაში;
- სამმართველოში გაძლიერდა საველე სამუშაოების კოორდინაცია და კონტროლი. კერძოდ, დაიწყო საველე სამუშაოების მიმდინარეობის ელექტრონული რეპორტირების სისტემის დანერგვა;
- განხორციელდა მეორე და მესამე კვარტალებში ინტერვიუერთა მიერ ჩატარებული საველე სამუშაოების მონიტორინგი. მონიტორინგის შედეგად განთავისუფლებული ინტერვიუერების ჩანაცვლება მოხდა ინტერვიუერების სარეზერვო ქსელიდან;
- დაიხვეწა მონაცემთა ლოგიკური კონტროლების ერთიანი მონაცემთა ბაზა;
- სასოფლო მეურნეობათა შერჩევითი გამოკვლევის კითხვარების გამარტივების მიზნით და საველე პერსონალის მიერ შესრულებული სამუშაოების კონტროლის გასაუმჯობესებლად გამოკითხვის კითხვარებში შეტანილი იქნა ცვლილებები;
- მომზადდა ელექტრონული პუბლიკაცია “საქართველოს ბუნებრივი რესურსები და გარემოს დაცვა 2011”;
- მომზადდა ელექტრონული პუბლიკაცია “საქართველოს სოფლის მეურნეობა 2011”;
- მიმდინარეობდა ინტენსიური სამუშაო შეხვედრები აშშ-ს სოფლის მეურნეობის დეპარტამენტის ექსპერტებთან;
- მიმდინარეობდა პერიოდული შეხვედრები სოფლის მეურნეობის სტატისტიკის მომხმარებლებთან;
- აშშ სოფლის მეურნეობის დეპარტამენტის ექსპერტებისა და საქსტატის თანამშრომელთა მონაწილეობით ჩატარდა საველე პერსონალის ტრენინგი მთელი ქვეყნის მასშტაბით;
- სოფლის მეურნეობის სამმართველოს თანამშრომლებმა ტრენინგი ჩაუტარეს საველე პერსონალს, სადაც დეტალურად იქნა განხილული გამოკვლევის კითხვარები (მათ შორის ელექტრონული);

- შემუშავდა და დაინერგა სასოფლო მეურნეობათა შერჩევითი გამოკვლევის ელექტრონული კითხვარები სასოფლო-სამეურნეო საწარმოების გამოკითხვისათვის;
- შემუშავდა და დაინერგა მონაცემთა შეყვანის ონლაინ სისტემა, რომელიც მოიცავს სასოფლო მეურნეობათა შერჩევითი გამოკვლევის კითხვარების ფორმებს;
- მონაცემთა შეგროვების ხარისხის გასაუმჯობესებლად დაინერგა მონაცემთა შეგროვების ახალი სისტემა, კერძოდ კითხვარების შეყვანა ბაზაში ხორციელდება საველე პერსონალის მიერ მუნიციპალიტეტებში;
- საველე პერსონალის მუშაობის ხარისხის შეფასებისა და კონტროლის მიზნით დაინერგა მათ მიერ შევსებული და კომპიუტერში შეყვანილი კითხვარების შეფასების სისტემა;
- დაიწყო მუშაობა სასოფლო მეურნეობათა შერჩევითი გამოკვლევის ინსტრუქციის განახლებასა და სრულყოფაზე;
- განხორციელდა შერჩევის ბაზაში არსებული სასოფლო-სამეურნეო საწარმოების საგადასახადო კოდების იდენტიფიცირება;
- დაიხვეწა მონაცემთა ბაზების მენეჯმენტი.

#### ინფორმაციული ტექნოლოგიების სამმართველო

- შეიქმნა ერთიანი სტატისტიკური მონაცემთა ბაზა;
- შეიქმნა ბიზნეს რეგისტრის პროგრამა;
- დაიწყო საქსტატის კვლევების ონლაინ რეჟიმზე გადაყვანა საწარმოებისათვის და შინამეურნეობებისათვის, რომლებიც მონაწილეობენ ბიზნესის კვარტალურ, პირდაპირი უცხოური ინვესტიციების კვარტალურ, სოფლის მეურნეობის კვარტალურ, წლიურ და საწყის კვლევებში;
- დასრულდა მუშაობა სოფლის მეურნეობის სტატისტიკის, სამეწარმეო ფასების ინდექსის, დასაქმების, ბიზნესის წლიური და პირდაპირი უცხოური ინვესტიციების წლიური კვლევების ონლაინ კითხვარებზე;
- დაიწყო მუშაობა სამომხმარებლო ფასების ინდექსის გაანგარიშების პროგრამის რეალიზაციაზე;
- შეიქმნა მონაცემთა გავრცელების პროგრამა ანდროიდის სისტემაზე მომუშავე მობილური ტელეფონებისათვის;
- დასრულდა მუშაობა PC-AXIS სტატისტიკურ მონაცემთა ბაზების საქსტატის ვებ-გვერდიდან გავრცელების სისტემის ქართულად თარგმნასა და ინტეგრაციაზე;
- დაიწყო მუშაობა მონაცემთა დაარქივებისა და გავრცელების სპეციალური სტანდარტის NADA-ს ქართული ვერსიის შექმნაზე და საქსტატში მის დანერგვაზე;
- დაიწყო მუშაობა საქსტატის ბიზნეს პორტალზე, რომლის მეშვეობითაც მომხმარებელს ექნება საშუალება, მიიღოს სტატისტიკური ინფორმაცია სხვადასხვა ჭრილში როგორც ცხრილების, ასევე გრაფიკების სახით.

## თბილისის ბიურო

დაინერგა საწარმოთა კითხვარის ონლაინ მოზიდვის სერვისები, კერძოდ:

- მონაცემები საგარეო ეკონომიკური საქმიანობის შესახებ;
  - საწარმოთა სტატისტიკური გამოკვლევა;
  - სასოფლო სამეურნეო შერჩევითი გამოკვლევა;
  - ბიზნეს რეგისტრის გამოკვლევა (CATI);  
IT-სთან თანამშრომლობით შემუშავდა საველე სამუშაოების კონტროლის ახალი ანგარიშები, თანამშრომელთა ინდივიდუალური შრომითი აქტივობის და გამოუპასუხებლობის გაანგარიშების მიმართულებით, კერძოდ:
    - დავალების შესრულების შედეგები (საგარეო, სამეწარმეო, სოფელი, ბიზნესის აქტუალიზაცია);
    - გამოუპასუხებელი საწარმოების რაოდენობა სტატუსებად (საგარეო, სამეწარმეო);
    - გამოუპასუხებელი საწარმოების სია სტატუსებად (საგარეო, სამეწარმეო).
- გარდა ყოველივე ზემოთქმულისა:
- ჩატარდა საწარმოთა სტატისტიკური გამოკვლევის ტრენინგი;
  - ჩატარდა საგარეო ეკონომიკური საქმიანობის შესახებ გამოკვლევის ტრენინგი;
  - ჩატარდა სასოფლო სამეურნეო შერჩევითი გამოკვლევის ტრენინგი;
  - ჩატარდა ბიზნეს რეგისტრის გამოკვლევის ტრენინგი;
  - ჩატარდა ეფექტური კომუნიკაციის ტრენინგი;
  - განახლდა კომპიუტერული ტექნიკა.

## საერთაშორისო თანამშრომლობა

საქსტატი ყველა ძირითად სტატისტიკურ გამოკვლევაში ხელმძღვანელობს საერთაშორისო მეთოდოლოგიით. იმისთვის, რომ სხვადასხვა ქვეყნების სტატისტიკური მონაცემები იყოს ურთიერთშედარებადი, აუცილებელია ყველა ქვეყანა ერთი მეთოდოლოგიით ხელმძღვანელობდეს. საერთაშორისო მეთოდოლოგიები ძირითადად დგინდება საერთაშორისო ორგანიზაციების მიერ (გაერო, მსოფლიო ბანკი, საერთაშორისო სავალუტო ფონდი, შრომის საერთაშორისო ორგანიზაცია, გაეროს სურსათისა და სოფლის მეურნეობის ორგანიზაცია, ეკონომიკური თანამშრომლობისა და განვითარების ორგანიზაცია და სხვა). ამიტომ, “ოფიციალური სტატისტიკის შესახებ” საქართველოს კანონის შესაბამისად, სტატისტიკის წარმოება და მისი წარმოების შედეგად მიღებული ინფორმაციის გავრცელება უნდა შეესაბამებოდეს საერთაშორისო სტანდარტებსა და გამოცდილებას.

ყოველივე ზემოთქმულიდან გამომდინარე, საქსტატი აქტიურად თანამშრომლობს საერთაშორისო ორგანიზაციებთან და ცალკეული ქვეყნების სტატისტიკის სამსახურებთან. 2012 წელი, ისევე როგორც გასული წლები საკმაოდ წარმატებული იყო საერთაშორისო თანამშრომლობის მიმართულებითაც. სტატისტიკის დეპარტამენტი წარსულშიც იღებდა საკმაოდ დიდ ფინანსურ თუ ტექნიკურ დახმარებას, მაგრამ საქსტატის დამოუკიდებელ სამსახურად ჩამოყალიბებამ კიდევ უფრო აქტიური გახადა ეს პროცესი. გააქტიურდა თანამშრომლობა როგორც დონორ ორგანიზაციებთან, ისე ორმხრივი თანამშრომლობა სხვადასხვა ქვეყნების სტატისტიკურ სამსახურებთან. შესაძლებელია საერთაშორისო ორგანიზაციებთან, სხვა ქვეყნების სტატისტიკურ სამსახურებთან თანამშრომლობის რამდენიმე მნიშვნელოვანი აქტივობის გამოყოფა:

- 2011 წლის ოქტომბერში საქართველოში საერთაშორისო სავალუტო ფონდის სტანდარტების და ნორმების შეფასების (ROSC) მისიამ იმუშავა, რომელმაც საქართველოს სტატისტიკური სისტემის შეფასება გააკეთა ფინანსური და ეკონომიკური სტატისტიკის (მათ შორის მონეტარული და ფისკალური) კუთხით. მისიის მიზანი იყო ეკონომიკური და ფინანსური სტატისტიკის სისტემის (საქართველოს სტატისტიკის ეროვნული სამსახური, ფინანსთა სამინისტრო და ეროვნული ბანკი) შეფასება. კერძოდ, სსფ-ის მონაცემთა ხარისხის სტანდარტების დაცვის მდგომარეობის შესწავლა. საერთაშორისო სავალუტო ფონდის წარმომადგენლები გაეცნენ საქართველოში ეროვნული ანგარიშების, ფასების სტატისტიკის, ფისკალური და მონეტარული სტატისტიკის და სავადასახდელო ბალანსის წარმოების პრაქტიკას და საერთაშორისოდ აღიარებულ სტანდარტებთან მისი შესაბამისობის ხარისხს.

მისიის შედეგების მიხედვით მომზადდა მოხსენება. მოხსენებაში საქართველოს სტატისტიკური სისტემის მდგომარეობა შეფასებული იქნა, როგორც ეფექტური და წარმატებული. გარდა ამისა, მომზადდა სპეციალური რეკომენდაციები სტატისტიკის ეროვნული სამსახურის მიმართ. რეკომენდაციები ძირითადად შეეხო კოორდინაციას, არასრულყოფილ რესურსებს და ცალკეულ მეთოდოლოგიურ საკითხებს ფასებში და ეროვნულ ანგარიშებში. ყველა რეკომენდაცია გათვალისწინებული იქნა საქსტატის მიერ, რის შესახებაც აღნიშნულია ქართული მხარის მიერ მომზადებულ დოკუმენტში. სავალუტო ფონდის საბოლოო მოხსენება გამოქვეყნდა 2012 წელს და მოხსენება, ქართული მხარის პასუხთან ერთად განთავსებულია როგორც საერთაშორისო სავალუტო ფონდის, ასევე საქსტატის ვებ-გვერდზე.

- 2012 წლის სექტემბერ-დეკემბერში საქსტატში იმუშავა ევროსტატის საერთაშორისო შეფასების მისიამ. მისიის შემადგენლობაში შედიოდნენ როგორც საერთაშორისო ორგანიზაციების – ევროკომისიის (ევროსტატის) და გაეროს ევროპის ეკონომიკური კომისიის, ისე ევროკავშირის ცალკეული ქვეყნების სტატისტიკური უწყებების წარმომადგენლები.

მისიის მიზანს წარმოადგენდა საქართველოს სტატისტიკური სისტემის ევროპული სტანდარტებისადმი შესაბამისობის დონის განსაზღვრა. მისიის შეფასების შედეგების საფუძველზე შემუშავდა მოხსენება, რომელშიც ჩამოყალიბებულია რეკომენდაციები, რომელთა შესრულება ხელს შეუწყობს ქვეყნის სტატისტიკური სისტემის შემდგომ განვითარებასა და ევროპულ სტანდარტებთან მის დაახლოებას. საბოლოო მოხსენება, სადაც ხაზგასმული იქნება ძირითადი რეკომენდაციები, განთავსდება საქსტატის ვებ-გვერდზე და ხელმისაწვდომი იქნება ნებისმიერი მომხმარებლისთვის.

- საქსტატის და შვედეთის სტატისტიკის 3 წლიანი პროექტის ფარგლებში 2012 წლის განმავლობაში განხორციელდა შვედეთის სტატისტიკის 16 მისია და საქსტატის თანამშრომლების 4 სასწავლო ვიზიტი შვედეთში. სასწავლო ვიზიტები განხორციელდა შემდეგი თემატიკის მიხედვით: ფასების სტატისტიკა, სასწავლო კურსი, ბიზნეს სტატისტიკა და ინფორმაციული ტექნოლოგიები. მთლიანად მივლინებებში მონაწილეობა მიიღო საქსტატის 11 თანამშრომელმა. შვედეთის სტატისტიკის მისიები კი შემდეგ სფეროებში განხორციელდა: სტატისტიკური მეთოდოლოგია, მმართველობა, ეროვნული ანგარიშები, ფასები, ბიზნეს სტატისტიკა, ბიზნეს რეგისტრი, ადამიანური რესურსები, კლასიფიკატორები, Pc-Axis მონაცემთა ბაზები. პროექტი მთლიანად დაფინანსებულია შვედეთის საერთაშორისო განვითარების სააგენტოს (SIDA) მიერ.

- განხორციელდა რეგიონული ეროვნული ანგარიშების პროექტი პოლონეთის სტატისტიკასთან. პროექტის შედეგად, საქსტატმა მნიშვნელოვნად გააუმჯობესა რეგიონული ანგარიშების წარმოების ხარისხი. წლის ბოლოს მიღწეული იქნა 2013 წელს პროექტის გაგრძელების შეთანხმება.

- მიმდინარეობდა პროექტი ნიდერლანდების სტატისტიკასთან შინამეურნეობების ინტეგრირებული გამოკვლევის მეთოდოლოგიური სრულყოფის მიმართულებით.

- 2012 წლის 27–29 ივნისს თბილისში ევროკავშირის სტატისტიკური უწყების – ევროსტატის ორგანიზებით აღმოსავლეთ ევროპის, კავკასიისა და ცენტრალური აზიის ქვეყნების ეროვნული სტატისტიკური უწყებების ხელმძღვანელებისათვის მაღალი დონის სემინარი გაიმართა. სემინარში მონაწილეობა მიიღეს როგორც ევროსტატის, ისე ევროკავშირის ცალკეული სახელმწიფოების წარმომადგენლებმა, აგრეთვე დსთ-ს 10 ქვეყნისა და თურქეთის სტატისტიკოსებმა. აღსანიშნავია, რომ ამ მასშტაბის სემინარი პირველად ჩატარდა არა მარტო საქართველოში, არამედ რეგიონში. სემინარზე საქსტატმა მონაწილეებს ოფიციალური სტატისტიკის სფეროში უკანასკნელ წლებში საქართველოში გატარებული რეფორმები გააცნო.

- საქსტატმა მონაწილეობა მიიღო ევროსტატის მიერ ორგანიზებულ კონფერენციაში ევროკავშირის ცენტრალურ ოფისში ბრიუსელში. კონფერენციაზე საქსტატმა წარადგინა პრეზენტაცია საქართველოს სტატისტიკურ ინფრასტრუქტურაზე და მმართველობაზე.

- საქსტატმა მონაწილეობა მიიღო ევროპის სტატისტიკოსების კონფერენციაში, სადაც წარდგენილი იქნა მოხსენება “სტატისტიკის ფუნდამენტური პრინციპების განხორციელების მდგომარეობა საქართველოში.”

- როგორც ზემოთ აღინიშნა, დაიწყო ერთობლივი პროექტი ეკონომიკური განვითარების და თანამშრომლობის ორგანიზაციის (OECD) PARIS21-თან მონაცემთა დაარქივების და გავრცელების სპეციალური სტანდარტის (NADA) დანერგვის მიზნით.
- 2012 წლის განმავლობაში გრძელდებოდა პროექტი ამერიკის სოფლის მეურნეობის დეპარტამენტთან. პროექტის ფარგლებში რამდენიმე ტრენინგი ჩატარდათ სოფლის მეურნეობის სტატისტიკური გამოკვლევის ინტერვიურებს და კოორდინატორებს.
- გაეროს მოსახლეობის ფონდმა (UNFPA) საქსტატს 2012 წლისთვის დახმარება 74 699 აშშ დოლარი გამოუყო, რომელიც მოხმარდა გეო-ინფორმაციული სისტემების (GIS) სამუშაო ჯგუფის ხელფასს და თანამშრომელთა სასწავლო მივლინებებს.
- მსოფლიო ბანკის დახმარებით და სომხეთის სტატისტიკასთან თანამშრომლობის შედეგად საქართველო ჩაერთო საერთაშორისო შედარებების პროგრამაში (ICP). 2012 წლის განმავლობაში მიმდინარეობდა სავსე სამუშაოები, განხორციელდა მონაცემთა შედარება და ანალიზი. საბოლოო მონაცემები გამოქვეყნდება 2013 წელს.
- საქსტატმა გაეროს ქალთა ფონდის და აზიის განვითარების ბანკის დახმარებით გამოსცა პუბლიკაცია “ქალი და კაცი საქართველოში”.

## არსებული პრობლემები

ძირითადი პრობლემები, რომელსაც სამსახური აწვდობს რამდენიმე შინაარსისაა. არსებობს როგორც რესურსებიდან და ინფრასტრუქტურულიდან გამომდინარე პრობლემები, ასევე მეთოდოლოგიური პრობლემები და პრობლემები, რომლებიც გამომდინარეობს ზოგადად ოფიციალური სტატისტიკის სუსტი კოორდინაციიდან, არასაკმარისი ნდობიდან და ოფიციალური სტატისტიკის არასწორი ინტერპრეტაციიდან.

ქვემოთ მოცემულია რამდენიმე ძირითადი პრობლემის ჩამონათვალი:

- არასაკმარისი ნდობა, რასაც ძირითადად ისტორიული სათავეები აქვს. მიუხედავად იმისა, რომ სტატისტიკას საქართველოში საკმაოდ დიდი ხნის ისტორია აქვს, თანამედროვე სტატისტიკის სამსახური 90-იან წლებში შეიქმნა. იქიდან გამომდინარე, რომ საბჭოთა სტატისტიკა იყო ადმინისტრაციული მმართველობის ნაწილი, ის ხშირად გამოიყენებოდა მონაცემთა მანიპულირების მიზნით. სამწუხაროდ სტატისტიკის სამსახურს დღესაც აქვს ნდობის პრობლემა, რაც ერთის მხრივ, მძიმე ისტორიული მემკვიდრეობის და მეორე მხრივ, არასაკმარისი კომუნიკაციის და შესაბამისი რესურსების არარსებობა/ნაკლებობითაა გამოწვეული;
- სტატისტიკური სისტემის სუსტი კოორდინაცია. ხშირად ვაწყდებით არასაკმარის კოორდინაციას სტატისტიკის მწარმოებელ ორგანოებს შორის, რაც გამოწვეულია სტატისტიკის ნაკლებად პოპულარობით და ეგრედ წოდებული “მეორეხარისხოვანი” ინსტიტუტის იმიჯით, რაც სტატისტიკის სამსახურს ჯერ კიდევ შემორჩა, რადგან წლების განმავლობაში ის იმყოფებოდა ეკონომიკის სამინისტროს დაქვემდებარებაში;
- გამოუპასუხებლობა. გამოუპასუხებლობა სავსეა სტატისტიკურ კვლევებიდან, ასევე ადმინისტრაციული წყაროებიდან მისაღებ ინფორმაციაზე კვლავ რჩება სტატისტიკის სამსახურის პრობლემად. ამიტომ, სტატისტიკური ინფორმაციის ხარისხის უზრუნველსაყოფად მეტად მნიშვნელოვანია პასუხისმგებლობის გაზიარება და ოფიციალური სტატისტიკის შექმნაში თანამონაწილეობა სხვადასხვა რესპოდენტების მხრიდან. გამოუპასუხებლობის სტატისტიკა იხილეთ **დანართი №7-ში**;
- სუსტი რეგიონული და მუნიციპალური სტატისტიკა. სამწუხაროდ შერჩევის ზომები არ იძლევა იმის საშუალებას, რომ გვექონდეს საიმედო და ხარისხიანი რეგიონული და მუნიციპალური სტატისტიკა. შერჩევის ზომების გაზრდა კი შეუძლებელია საბიუჯეტო დაფინანსების ზრდის გარეშე;
- მონაცემთა წყაროებთან დაკავშირებული პრობლემები. იქიდან გამომდინარე, რომ მოსახლეობის აღწერა ბოლოს ჩატარდა 2002 წელს, სოფლის მეურნეობის აღწერა 2004 წელს და ეკონომიკური აღწერა საერთოდ არ ჩატარებულა, მნიშვნელოვან განახლებას საჭიროებს სტატისტიკური გამოკვლევების შერჩევის ბაზები;
- მცირე ადამიანური, ფინანსური რესურსები (მათ შორის დაბალი ანაზღაურება) და მოუწესრიგებელი ინფრასტრუქტურა. საქსტატი არის ერთერთი ყველაზე პატარა სამსახური მსოფლიოში ქვეყნის მოსახლეობის რაოდენობასთან შეფარდებით. საქსტატის საშუალო ხელფასი სამინისტროების საშუალო ხელფასის 60 პროცენტს შეადგენს;

- სტატისტიკის არასწორი ინტერპრეტაცია. ხშირად ადგილი აქვს ამა თუ იმ სტატისტიკური მონაცემების არასწორ ინტერპრეტაციას და სტატისტიკური მონაცემების დამახინჯებას სხვადასხვა მომხმარებლის მხრიდან. ამიტომ, ძალიან მნიშვნელოვანია კიდევ უფრო აქტიური და ინტენსიური დიალოგის წარმოება სტატისტიკურ ინფორმაციის მომხმარებლების სხვადასხვა წრეებთან.



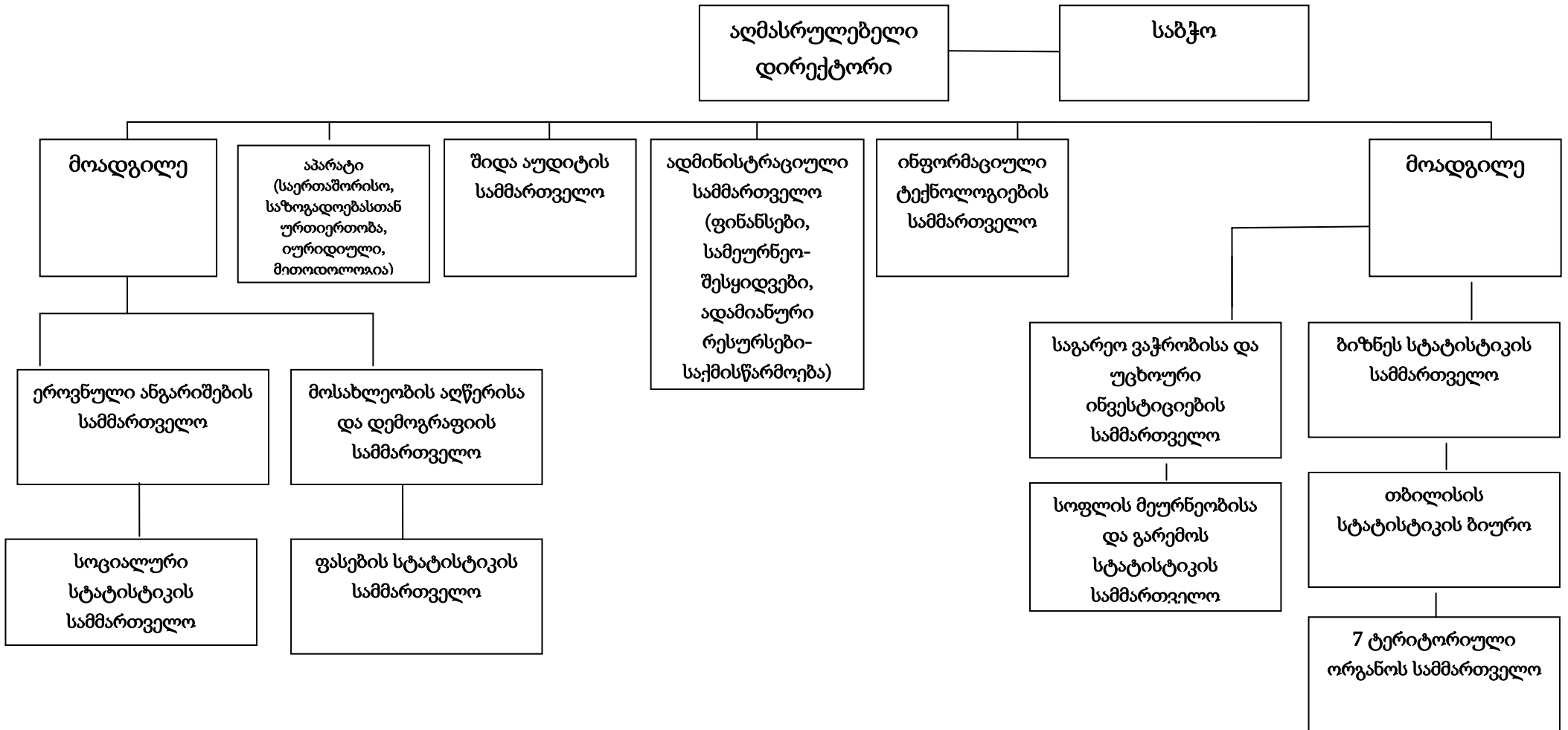
## გეგმები 2013 წლისთვის

ბოლოს შეიძლება ვისაუბროთ იმ გეგმებზე, რომლებიც საქსტატის საბჭომ 2013 წლისთვის დასახა. ესენია:

- ❖ აქტიური მზადება 2014 წლის მოსახლეობის საყოველთაო აღწერისთვის;\*
- ❖ მუდმივი დიალოგი სტატისტიკური ინფორმაციის მომხმარებლებთან;
- ❖ მონაცემთა გავრცელების ეფექტური სისტემის უზრუნველყოფა. პირველ რიგში იგულისხმება მიკრო და მეტა მონაცემების გავრცელების პროგრამის შექმნა;
- ❖ აქტიური საერთაშორისო თანამშრომლობა (ერთობლივი პროექტები აშშ სოფლის მეურნეობის დეპარტამენტთან, შვედეთის, ჰოლანდიის და პოლონეთის სტატისტიკასთან);
- ❖ სტატისტიკური კვლევების მუდმივი მონიტორინგი.

\* მიმდინარე წლის 2 აპრილს მოსახლეობის აღწერის სამთავრობო საკოორდინაციო კომისიის მიერ დადგინდა საქართველოს მოსახლეობის საყოველთაო აღწერის ჩატარების თარიღი. მოსახლეობის საყოველთაო აღწერა ჩატარდება 2014 წლის 5-19 ნოემბერს.

დანართი 1 : საქსტატის სტრუქტურა 2012 წლის 1 იანვრის მდგომარეობით



დანართი №3. საქსტატის 2012 წლის ანგარიში - საბიუჯეტო სახსრები და გრანტები (ლარი)

ორგანიზაციული კოდი	დასახელება	2012 წლის დამტკიცებული გეგმა	მ. შ., საბიუჯეტო სახსრები	მ. შ., კრედიტები და გრანტები	ცვლილებები	დაზუსტებული გეგმა (საბიუჯეტო სახსრები)	2012წლის შესრულება (საბიუჯეტო სახსრები)	2012 წლის შესრულება (კრედიტები და გრანტები)	2012 წლის შესრულება	შესრულება საბიუჯეტო ასიგნებების %-ში
<b>47 00</b>	<b>სსიპ – საქართველოს სტატისტიკის ეროვნული სამსახური – საქსტატი</b>	<b>4637301</b>	<b>4500000</b>	<b>137301</b>	<b>0</b>	<b>4500000</b>	<b>4351525</b>	<b>137301</b>	<b>4488826</b>	96.7
	მომუშავეთა რიცხოვნობა ხარჯები	149,0	149,0	0,0	0,0				<b>0,0</b>	
		4622301	4485000	137301	-140700	4344300	4202055	137301	<b>4339356</b>	96.7
	შრომის ანაზღაურება საქონელი და მომსახურება	1883800	1883800	0	153000	2036800	2036797	0	2036797	99.9
	სოციალური უზრუნველყოფა	2702501	2565200	137301	-302700	2262500	2129018	137301	2266319	94.1
	სხვა ხარჯები	26000	26000	0	6000	32000	28901	0	28901	90.3
	არაფინანსური აქტივების ზრდა	10000	10000	0	3000	13000	7339	0	7339	56.4
		15000	15000	0	116700	131700	127334	0	127334	96.6
	ვალდებულებების კლება	0	0	0	24000	24000	22136	0	22136	92.2
<b>47 01</b>	<b>სსიპ – საქართველოს სტატისტიკის ეროვნული სამსახურის – საქსტატის</b>	<b>2652635</b>	<b>2635000</b>	<b>17635</b>	<b>282700</b>	<b>2917700</b>	<b>2835018</b>	<b>17635</b>	<b>2852653</b>	97.1

	აპარატი									
	მომუშავეთა რიცხოვნობა	149,0	149,0			149,0	149,0		149,0	
47 02	ხარჯები	2637635	2620000	17635	142000	2762000	2685548	17635	2703183	97.2
	შრომის ანაზღაურება	1883800	1883800	0	153000	2036800	2036797		2036797	99.9
	საქონელი და მომსახურება	717835	700200	17635	-20000	680200	612511	17635	630146	90.
	სოციალური უზრუნველყოფა	26000	26000	0	6000	32000	28901		28901	90.3
	სხვა ხარჯები	10000	10000	0	3000	13000	7339	0	7339	56.4
	არაფინანსური აქტივების ზრდა	15000	15000	0	116700	131700	127334	0	127334	96.6
	ვალდებულებების კლება				24000	24000	22136	0	22136	92.2
	სტატისტიკური სამუშაოების სახელმწიფო პროგრამა	950000	950000	0,0	-136300	813700	775545		775545	95.3
	ხარჯები	950000	950000	0,0	-136300	813700	775545		775545	95.3
47 03	საქონელი და მომსახურება მოსახლეობის და საცხოვრისების საყოველთაო აღწერა	950000	950000	0	-136300	813700	775545		775545	95.3
		234666	115000	119666	-83000	32000	31469	119666	151135	98.3

	სარჯები	234666	115000	119666	-83000	32000	31469	119666	151135	98.3
	საქონელი და მომსახურება	234666	115000	119666	-83000	32000	31469	119666	151135	98.3
47 04	შინამეურნეობების ინტეგრირებული კვლევის პროგრამა	450000	450000	0,0	-22000	428000	413082		413082	96.5
	სარჯები	450000	450000	0,0	-22000	428000	413082		413082	96.5
	საქონელი და მომსახურება	450000	450000	0	-22000	428000	413082		413082	96.5
47 05	სასოფლო მეურნეობების შერჩევითი კვლევის პროგრამა	350000	350000	0,0	-41400	308600	296411		296411	96
	სარჯები	350000	350000	0,0	-41400	308600	296411		296411	96
	საქონელი და მომსახურება	350000	350000		-41400	308600	296411		296411	96

დანართი 4. საქსტატის მიერ 2012 წელს მიღებული გრანტები და მიზნობრივი დაფინანსება (ლარი)

გრანტის დასახელება და მიზნობრიობა	დონორის დასახელება (წყარო)	გრანტის მთლიანი მოცულობა (შეთანხმების მიხედვით)	2012წელს დამტკიცებული ხარჯთაღრიცხვის ცნობის მიხედვით	ხარჯი 2012	ნაშთი 1.01.2013
“მონაცემთა შეგროვება ადრეული სწავლებისა და ბავშვზე ზრუნვისათვის საქართველოში”	გაერთიანებული ერების ორგანიზაციის ბავშთა ფონდი (UNICEF)	17635	17635	17495	0.00*
2011-2014 ეროვნული პროგრამის ფარგლებში დამტკიცებული და გაეროს მოსახლეობის ფონდის მიმდინარე 2012 წლის სამუშაო გეგმის (AWP) განხორციელება	გაერთიანებული ერების ორგანიზაციის მოსახლეობის ფონდი (UNFPA)	119666	119666	119666	0.0

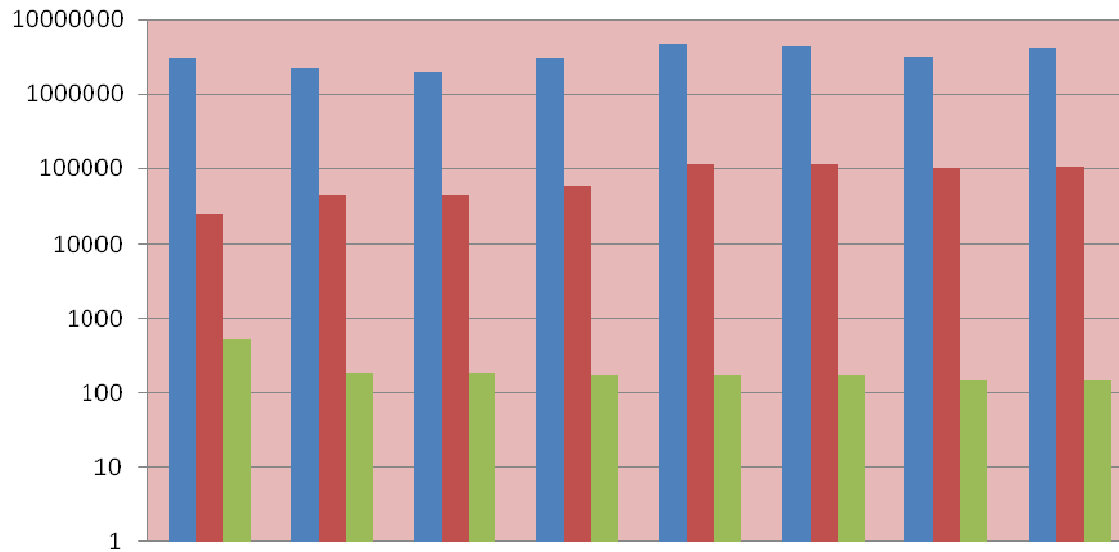
\*შენიშვნა: აუთვისებული თანხები წლის ბოლოს დაუბრუნდა დონორს

დანართი 5. 2012 წელს ეკონომიკური საქმიანობიდან მიღებული შემოსავლები

დასახელება	ნაშთი 01.01.2012 (ლარი)	საკასო შემოსავალი (ლარი)	საკასო ხარჯი (ლარი)	ნაშთი 01.01.2013 (ლარი)
სახელშეკრულებო პირობებზე შესრულებული კერძო კვლევები	-	171780	-	-
სტატისტიკური მონაცემების გაფრცვლების საფასური	-	56254	-	-
სხვა არაკლასიფიცირებული	-	2378	-	-
სულ:	30844	230412	234034	27222

შენიშვნა: დეტალური ინფორმაცია წარმოდგენილა დანართის №5/1-ის სახით

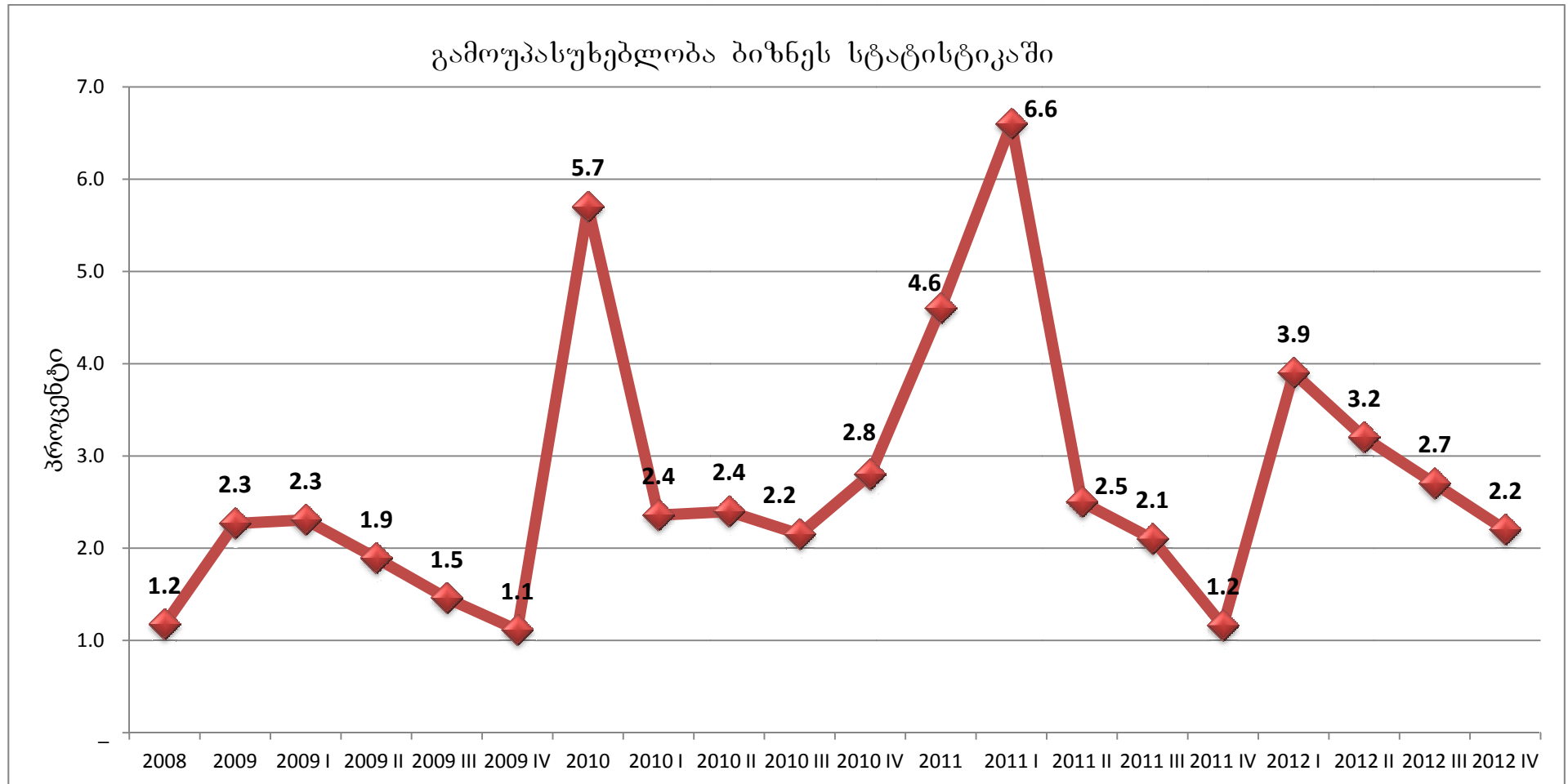
დანართი 6. საქსტატის ბიუჯეტის, საშტატო რიცხოვნობის და თვის სახელფასო ფონდის დინამიკა 2005-2012 წლებში



	2005წ.	2006წ.	2007წ.	2008წ.	2009წ.	2010წ.	2011წ.	2012წ.
ბიუჯეტი	2177100	1947700	3006000	4672500	4332000	3215600	4201000	4500000
სახელფასო ფონდი	44550	43916	57550	112550	112550	102250	103200	138350
საშტატო ერთეული	189	189	169	169	169	149	149	149



დანართი 7. გამოუპასუხებლობა ბიზნეს სტატისტიკის და საგარეო ეკონომიკური საქმიანობის სტატისტიკურ გამოკვლევაში



გამოუპასუხებლობა პირდაპირი უცხოური ინვესტიციების გამოკვლევაში

