

# საქართველო 2018



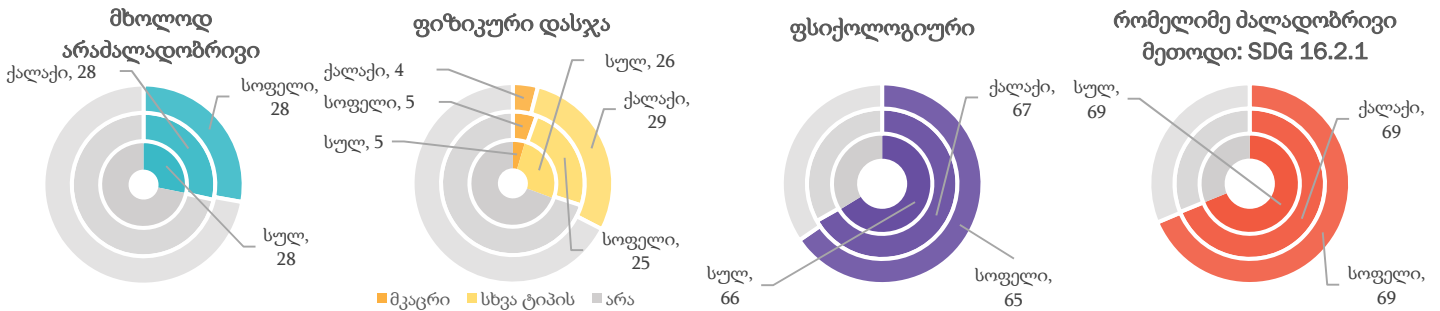
## ბავშვის აღზრდა

მრავალინდიკატორული  
კლასტერული კვლევა

### ბავშვის აღზრდა



### ბავშვის აღზრდის მეთოდები



1-14 წლის ასაკის ბავშვების პროცენტული წილი ბავშვის აღზრდის მეთოდების მიხედვით, რომელიც გამოიყენეს ბოლო ერთი თვის განმავლობაში

### ძალადობრივი აღზრდის მეთოდი: უთანაბრობა



1-14 წლის ასაკის ბავშვების პროცენტული წილი, რომლებმაც გასული ერთი თვის განმავლობაში გამოცადეს ძალადობრივი აღზრდის მეთოდები, ძირითადი მახასიათებლების მიხედვით

**ფიზიკური დასჯა:** შეჯანჯღარება, ბავშვის ხელზე/მხრებზე/ფეხზე შიშველი ხელის დარტყმა, დუნდულებზე ან სხეულის სხვა ნაწილზე დარტყმა მყარი საგნით, საჯდომზე ხელის დარტყმა, სახეზე, თავზე ან ყურებზე დარტყმა, ცემა მთელი ძალით, გამუდმებით.

**მკაცრი ფიზიკური დასჯა:** სახეზე, თავზე ან ყურებზე დარტყმა, ცემა მთელი ძალით, გამუდმებით.

**ფსიქოლოგიური აგრესია:** ყვირილი, ასევე, ბავშვისათვის ხშირად „უტვინო“ ან „ზარმაცი“ ან სხვა მსგავსი სიტყვების დამახება.

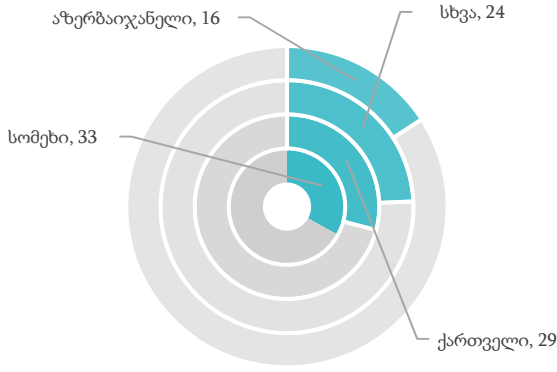
**ძალადობრივი აღზრდა:** ნებისმიერი ფიზიკური და/ან ფსიქოლოგიური აგრესია.

### საკვანძო გზავნილები

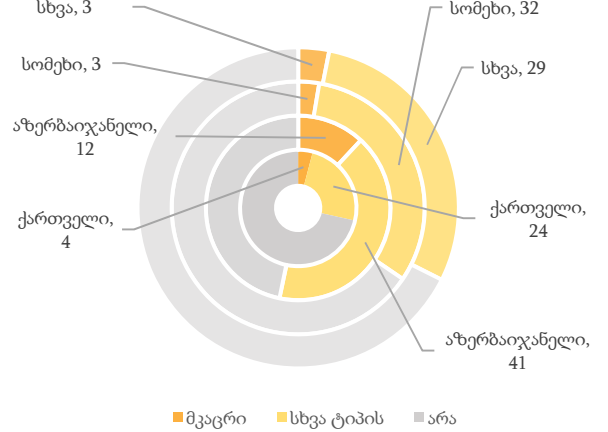
- ბავშვების 69%-ის მიმართ გამოიყენეს აღზრდის რომელიმე ძალადობრივი მეთოდი.
- ბავშვების 31%-ს გამოუცდია ფიზიკური დასჯა (მკაცრი და სხვა ტიპის). ბავშვების 5%-ს კი მკაცრი ფიზიკური დასჯა, როგორცაა ხელის დარტყმა სახეზე, თავზე ან ყურებზე დარტყმა და ცემა მთელი ძალით, გამუდმებით.
- ბავშვთა 66%-მა განიცადა ფსიქოლოგიური აგრესია.
- ფუნქციური სირთულეების არმქონე ბავშვთა მიმართ გამოიყენებული არამალადობრივი აღზრდის მეთოდები 9 პროცენტული პუნქტით მაღალია ვიდრე ფუნქციური სირთულეების მქონე ბავშვთა მიმართ.
- საპირისპიროდ, ფუნქციური სირთულეების მქონე ბავშვთა მიმართ გამოიყენებული მკაცრი ფიზიკური დასჯის მეთოდები 9 პროცენტული პუნქტით მაღალია ვიდრე ფუნქციური სირთულეების მქონე ბავშვთა მიმართ.
- დედების/მეურვეების პროცენტულმა წილმა, რომელთაც მიაჩნიათ, რომ ფიზიკური დასჯა საჭიროა ბავშვის სწორად აღსაზრდელად 8% შეადგინა. ძირითადი განსხვავება შეინიშნება მეურვის სქესის მიხედვით. ქალების 8% მიიჩნევს, რომ ფიზიკური დასჯა საჭიროა, რაც 5-ჯერ აღემატება კაცის ანალოგიურ მაჩვენებელს. ეს შეხედულება ასევე დაკავშირებულია დედის/მეურვის განათლების დონესთან, რადგან ბავშვის ფიზიკური დასჯის მომხრეთა რაოდენობა მცირდება რესპოდენტების განათლების დონის ზრდასთან ერთად.

# ბავშვის აღზრდის მეთოდები

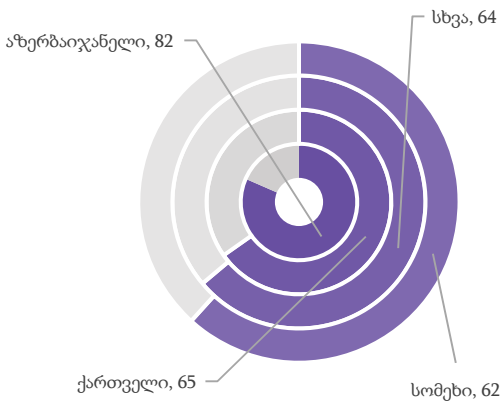
მხოლოდ არამალადობრივი



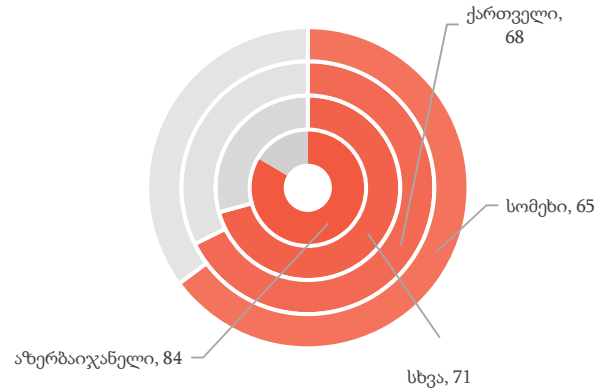
ფიზიკური დასჯა



ფსიქოლოგიური აგრესია

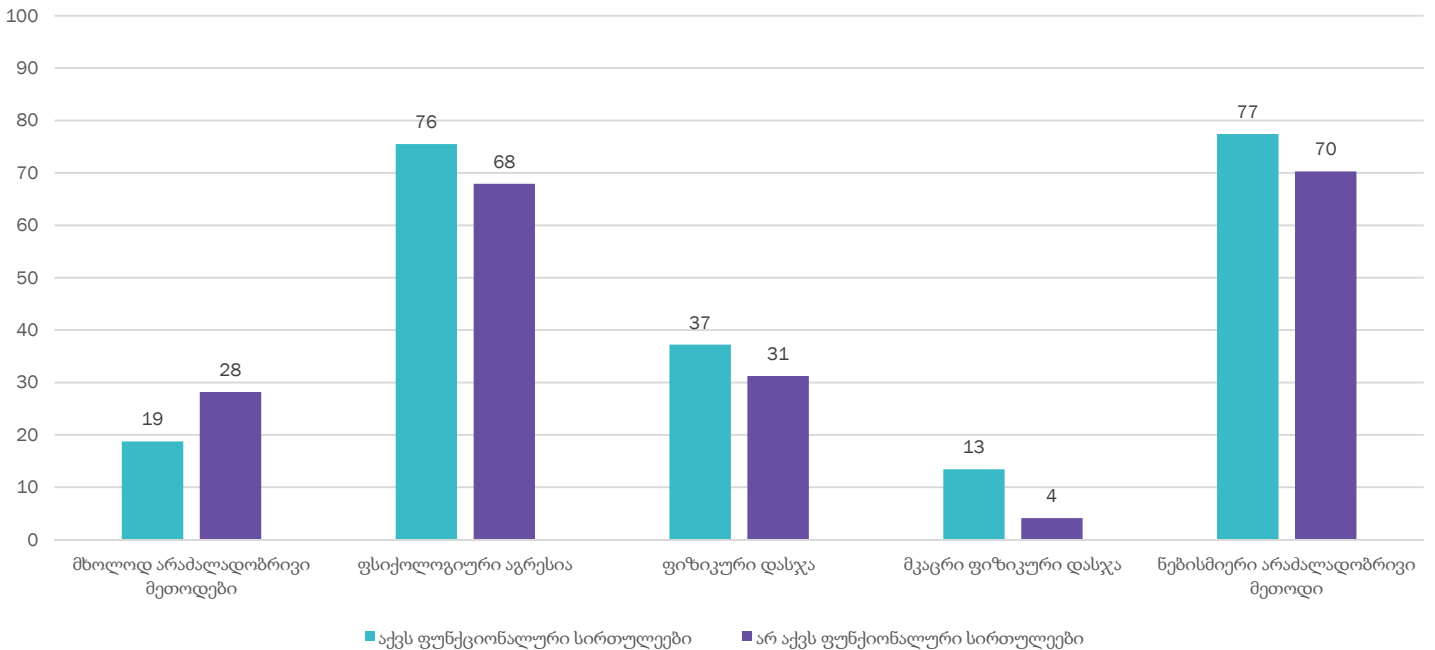


რომელიმე ძალადობრივი მეთოდი: SDG 16.2.1



1-14 წლის ასაკის ბავშვების პროცენტული წილი, რომელთა მიმართაც გასული თვის განმავლობაში გამოიყენეს რომელიმე სახეობის აღზრდის მეთოდი, ეროვნების მიხედვით

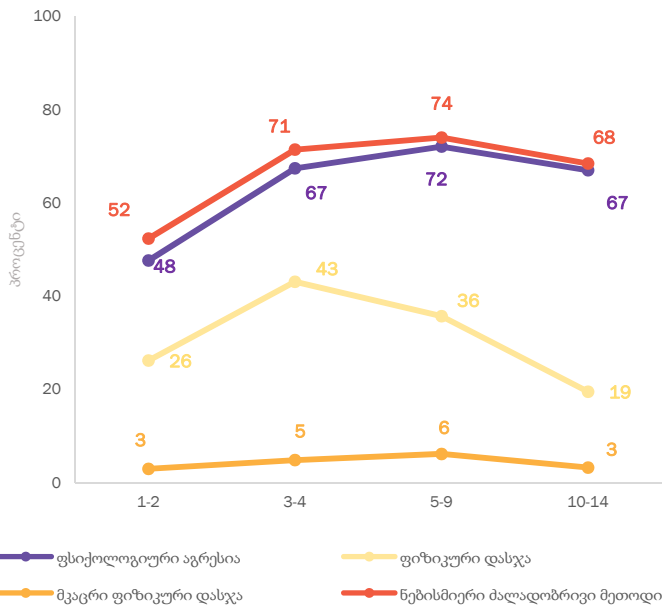
## ბავშვის აღზრდის მეთოდები ფუნქციონალური სირთულეების მიხედვით



2-14 წლის ასაკის ბავშვების პროცენტული წილი, რომელთა მიმართაც გასული თვის განმავლობაში გამოიყენეს ნებისმიერი სახეობის აღზრდის მეთოდი, აღზრდის მეთოდის და ფუნქციონალური სირთულეების მიხედვით

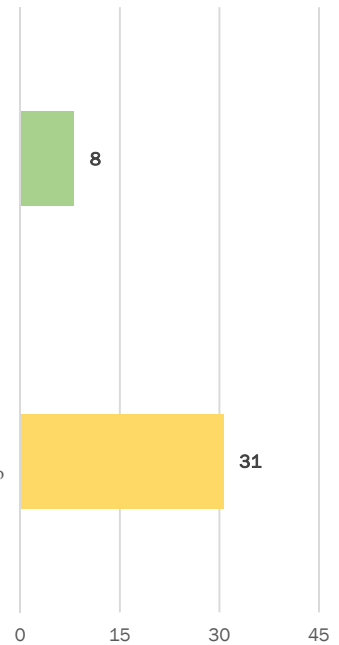
## ძალადობრივი აღზრდის მეთოდები: ასაკობრივი დიაგრამა

## ფიზიკური დასჯა: დამოკიდებულებები და გამოცდილებები



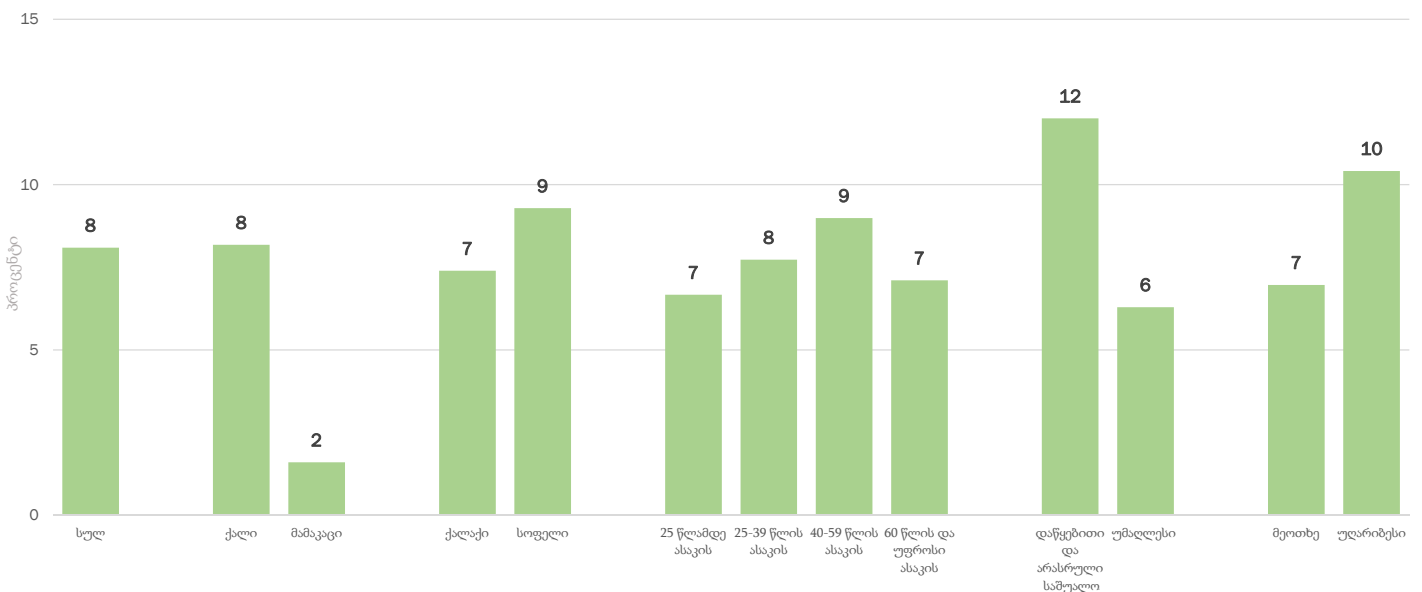
დედების/მეურვეების პროცენტული წილი, რომლებსაც მიაჩნია, რომ ფიზიკური დასჯა აუცილებელია

1-14 წლის ასაკის ბავშვების პროცენტული წილი, რომელთა მიმართაც გამოიყენეს ფიზიკური დასჯის მეთოდი



1-14 წლის ასაკის ბავშვების პროცენტული წილი, რომელთა მიმართაც გასული თვის განმავლობაში გამოიყენეს რომელიმე ძალადობრივი დასჯის მეთოდი, ასაკისა და დასჯის ტიპის მიხედვით

## ფიზიკური დასჯის მიმართ დამოკიდებულება



დედების/მეურვეების პროცენტული წილი, რომლებსაც მიაჩნიათ, რომ ფიზიკური დასჯა აუცილებელია ბავშვის სწორად აღზარდვად, ძირითადი მახასიათებლების მიხედვით

მრავალინდიკატორული კლასტერული კვლევა, მიქსი საქართველო 2018, საქართველოს სტატისტიკის ეროვნულმა სამსახურმა გლობალური მიქსის პროგრამის ფარგლებში ჩაატარა 2018 წელს გაეროს ბავშვთა ფონდის (UNICEF) ტექნიკური და UNICEF-ის, NCDC-ის, USAID-ის, WB-ის, UNFPA-ს, SIDA-ს, AFD-ის, SCD-ის, ISS, UNDP-ისა და WHO-ს ფინანსური მხარდაჭერით.

წინამდებარე მოკლე აღწერილობის ამოცანაა მიქსი საქართველოს 2018 წლის კვლევით დადგენილი ცალკეული ფაქტების გავრცელება, რომელიც დაკავშირებულია ბავშვების აღზრდასთან. ამ მოკლე აღწერილობის დეტალური მონაცემები წარმოდგენილია შემდეგ ცხრილებში: PR2.1 and PR2.2.

დამატებითი სტატისტიკური მოკლე აღწერილობები და „კვლევის შედეგების ანგარიში“ ამ და სხვა კვლევებისათვის განთავსებულია შემდეგ ვებგვერდზე: [mics.unicef.org/surveys](https://mics.unicef.org/surveys).