



საქართველოს სტატისტიკის ეროვნული სამსახური

უცხოელ ვიზიტორთა სტატისტიკა
საქართველოში

2019



14.02.2020
www.geostat.ge

14.02.2020

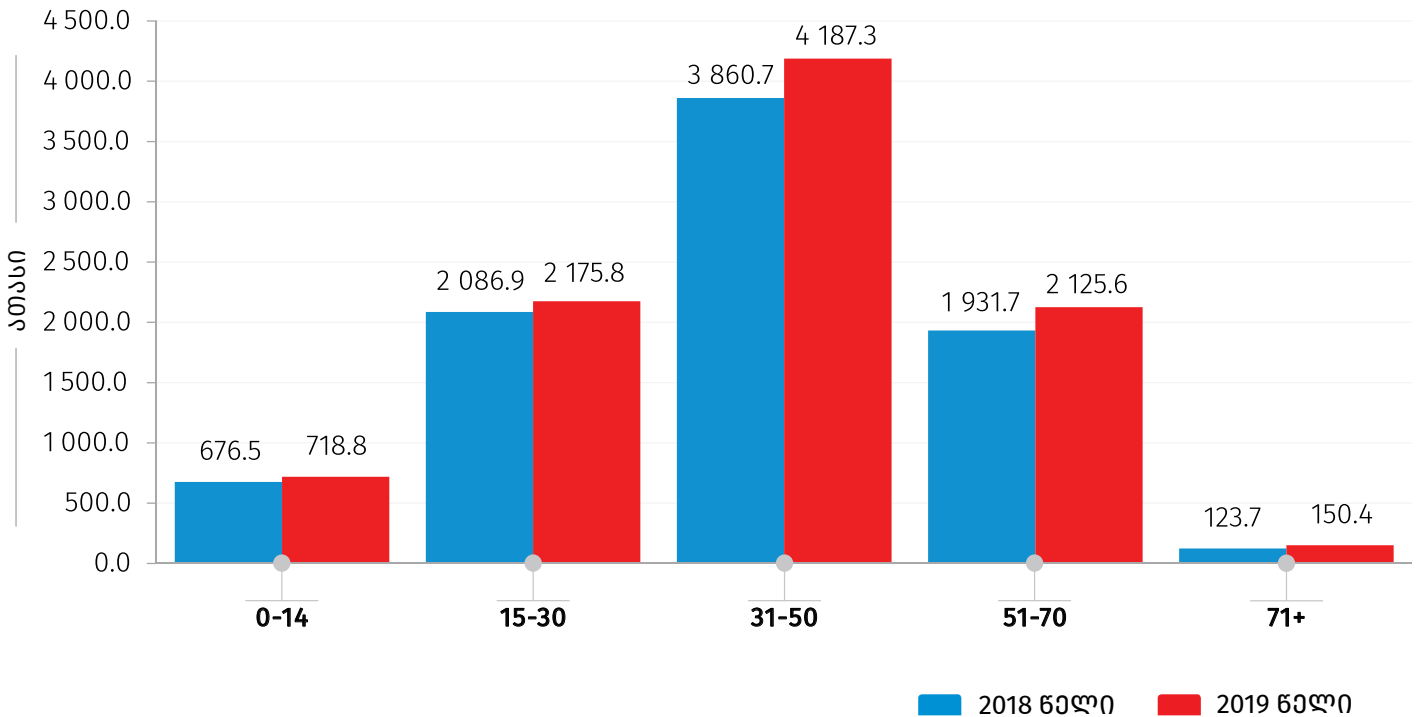
უცხოელ ვიზიტორთა სტატისტიკა

(2019 წელი)

2019 წელს საქართველოს ტერიტორიაზე დაფიქსირდა საერთაშორისო არარეზიდენტი მოგზაურების¹ 9.4 მილიონი შემოსვლა, რაც 7.8 პროცენტით მეტია წინა წლის ანალოგიურ მაჩვენებელთან შედარებით. შემოსვლების უდიდესი ნაწილი, 44.7 პროცენტი, განხორციელდა 31-50 წლის მოგზაურების მიერ.

დიაგრამა №1

2018-2019 წლებში საერთაშორისო არარეზიდენტი მოგზაურების შემოსვლების განაწილება ასაკობრივი ჯგუფების მიხედვით



აღნიშნული რაოდენობიდან საერთაშორისო ვიზიტორების² მიერ განხორციელებული ვიზიტების³ რაოდენობამ 7.7 მილიონი შეადგინა, რაც 2018 წლის ანალოგიურ მაჩვენებელთან შედარებით 7.3 პროცენტით არის გაზრდილი.

¹ტურიზმის მსოფლიო ორგანიზაციის მეთოდოლოგიის თანახმად, **მოგზაური** არის ნებისმიერი ასაკის პირი, რომელიც გადაადგილდება სხვადასხვა გეოგრაფიულ არეალს შორის ნებისმიერი ხანგრძლივობითა და მიზნით.

²**ვიზიტორი** არის 15 წლის ან უფროსი ასაკის საქართველოს არარეზიდენტი მოგზაური, რომელმაც განახორციელა ვიზიტი საკუთარი ჩვეული გარემოდან საქართველოს ტერიტორიაზე ერთ წელზე ნაკლები დროით (გარდა შემდეგი კატეგორიებისა: დასაქმების მიზნით ჩამოსვლები, საქართველოში აკრედიტებული დიპლომატიური ან საკონსულო ოფიცრები, შეიარაღებული ძალების წევრები ან მათ კმაყოფაზე მყოფი პირები, აგრეთვე პირები, რომლებიც ხშირად კვეთენ საზღვარს).

³**ვიზიტი** არის ვიზიტორების გადაადგილება.

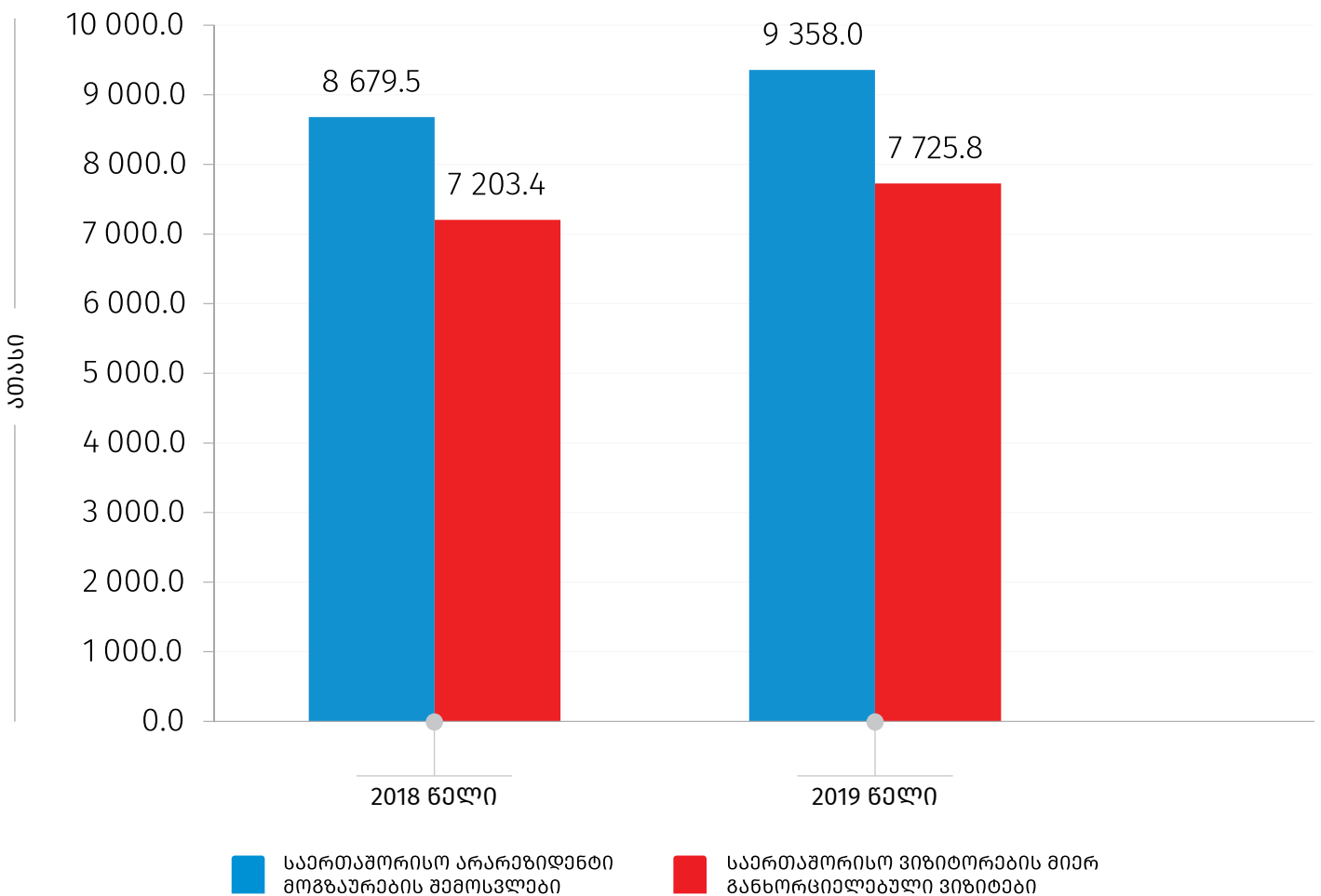
საქართველოს სტატისტიკის ეროვნული სამსახური

14.02.2020

ქვემოთ მოცემული დიაგრამა ასახავს 2018-2019 წლებში საერთაშორისო არარეზიდენტი მოგზაურების შემოსვლებისა და საერთაშორისო ვიზიტორების მიერ განხორციელებული ვიზიტების რაოდენობას.

დიაგრამა №2

2018-2019 წლებში საერთაშორისო არარეზიდენტი მოგზაურების შემოსვლებისა და საერთაშორისო ვიზიტორების მიერ განხორციელებული ვიზიტების რაოდენობა



2019 წელს საერთაშორისო ვიზიტორების რაოდენობამ 6.1 მილიონს მიაღწია, რაც წინა წლის ანალოგიურ მაჩვენებელთან შედარებით 5.6 პროცენტით არის გაზრდილი.

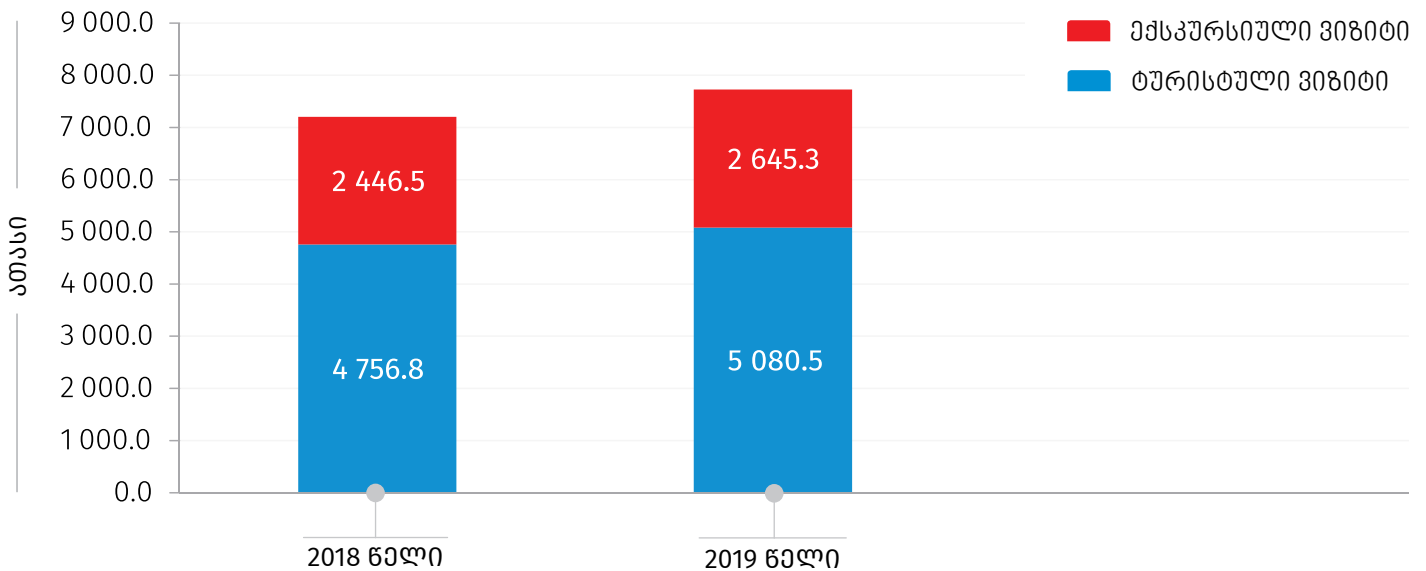
საერთაშორისო ვიზიტორების მიერ განხორციელდა 5.1 მილიონი ტურისტული ტიპის ვიზიტი, რაც 6.8 პროცენტით მეტია წინა წლის ანალოგიურ მაჩვენებელზე. ქვემოთ მოცემული დიაგრამა ასახავს საერთაშორისო ვიზიტორების მიერ განხორციელებული ვიზიტების რაოდენობის განაწილებას ვიზიტის ტიპის მიხედვით.

საქართველოს სტატისტიკის ეროვნული სამსახური

14.02.2020

ღიაგრამა №3

2018-2019 წლებში საქართველოს არარეზიდენტი ვიზიტორების მიერ განხორციელებული ვიზიტების რაოდენობის განაწილება ვიზიტის ტიპის მიხედვით



საერთაშორისო ვიზიტორების 66.0 პროცენტი მხოლოდ ტურისტები⁴ იყვნენ. მხოლოდ ექსკურსანტების⁵ წილმა 27.5 პროცენტი შეადგინა, ხოლო ვიზიტორების 6.5 პროცენტი იყო როგორც ტურისტი, ასევე ექსკურსანტი.

(ცხრილი №1)

2018-2019 წლებში საქართველოს არარეზიდენტი ვიზიტორების რაოდენობის განაწილება ვიზიტორის ტიპის მიხედვით, ათასი

	წლიური 2018	წლიური 2019
მხოლოდ ტურისტი	3 836.4	4 008.9
მხოლოდ ექსკურსანტი	1 577.1	1 667.9
როგორც ტურისტი, ასევე ექსკურსანტი	338.6	394.8
სულ	5 752.1	6 071.6

2019 წელს ვიზიტორების ყველაზე დიდი რაოდენობა, 1.2 მილიონი ვიზიტორი, დაფიქსირდა რუსეთის ფედერაციიდან, რაც მთლიანი ვიზიტორების 20.1 პროცენტს შეადგენს და წარმოადგენს 1.6 პროცენტიან ზრდას 2018 წლის შესაბამის მაჩვენებელთან შედარებით.

ვიზიტების ყველაზე დიდი რაოდენობა (1.5 მილიონი) აზერბაიჯანის მოქალაქეების მიერ განხორციელდა, რაც 7.2 პროცენტით მეტია წინა წლის ანალოგიურ მაჩვენებელზე.

⁴ტურისტი არის ვიზიტორი, რომელმაც დამე გაათენა საქართველოს ტერიტორიაზე.

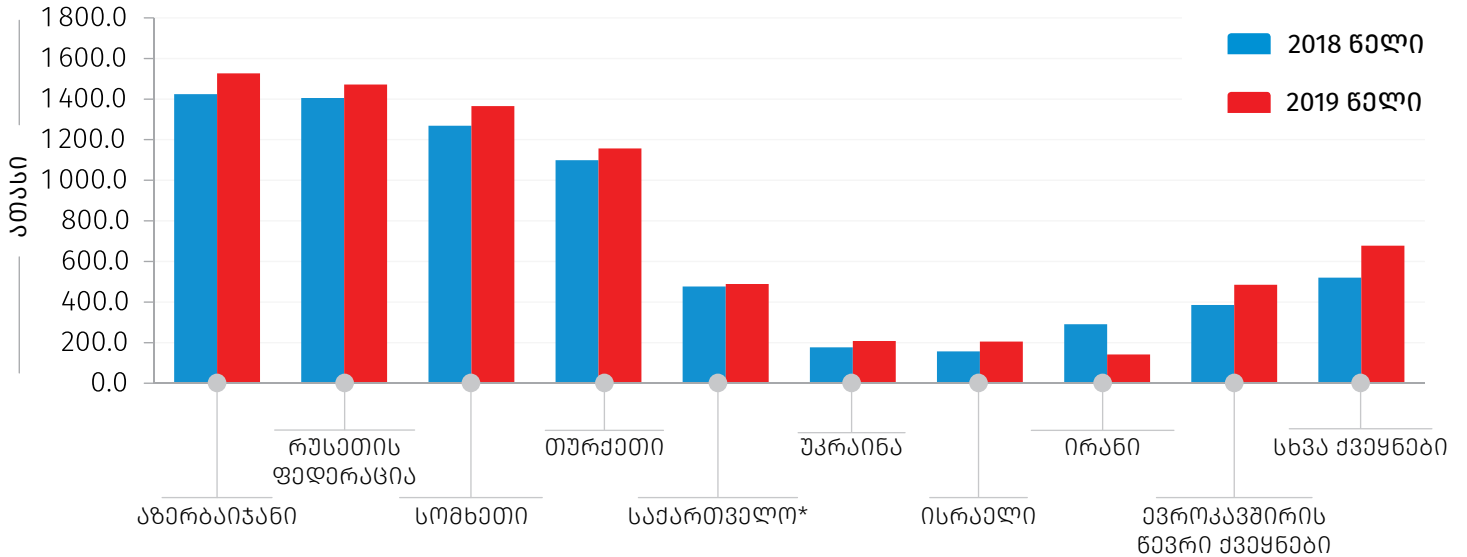
⁵ექსკურსანტი არის ვიზიტორი, რომელიც დამეს არ ათენებს საქართველოს ტერიტორიაზე.

საქართველოს სტატისტიკის ეროვნული სამსახური

14.02.2020

დიაგრამა №4

2018-2019 წლებში საქართველოს არარეზიდენტი ვიზიტორების მიერ განხორციელებული ვიზიტების რაოდენობის განაწილება ვიზიტორების მოქალაქეობის ქვეყნის მიხედვით

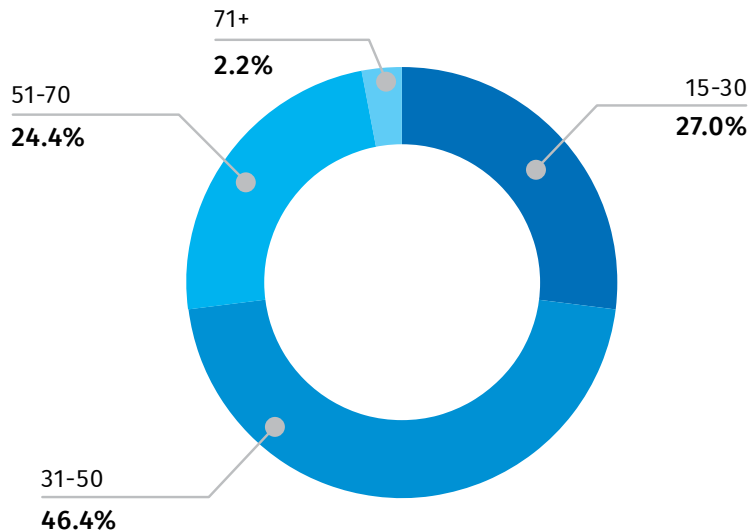


*იგულისხმება საქართველოს მოქალაქეები, რომლებიც სხვა ქვეყნის რეზიდენტები არიან.

ვიზიტორების უმრავლესობა, 46.4 პროცენტი, მიეკუთვნებოდა 31-50 წლამდე ასაკობრივ კატეგორიას. ქალების რაოდენობა მთლიანი ვიზიტორების 39.2 პროცენტს შეადგენდა.

დიაგრამა №5

2019 წელს საქართველოს არარეზიდენტი ვიზიტორების რაოდენობის განაწილება ასაკობრივი ჯგუფების მიხედვით, %



საქართველოს სტატისტიკის ეროვნული სამსახური

14.02.2020

(ცხრილი №2)

2019 წელს საქართველოს არარეზიდენტი ვიზიტორების რაოდენობის განაწილება სქესის მიხედვით, ათასი

	რაოდენობა	%
კაცი	3 693.4	60.8
ქალი	2 378.2	39.2
სულ	6 071.6	100.0

2019 წელს ყველაზე მეტი ვიზიტი, 43.5 პროცენტი, განხორციელდა დასვენების, გართობისა და რეკრეაციის მიზნით.

(ცხრილი №3)

2019 წელს საქართველოს არარეზიდენტი ვიზიტორების მიერ განხორციელებული ვიზიტების განაწილება ვიზიტის მიზნის მიხედვით, ათასი

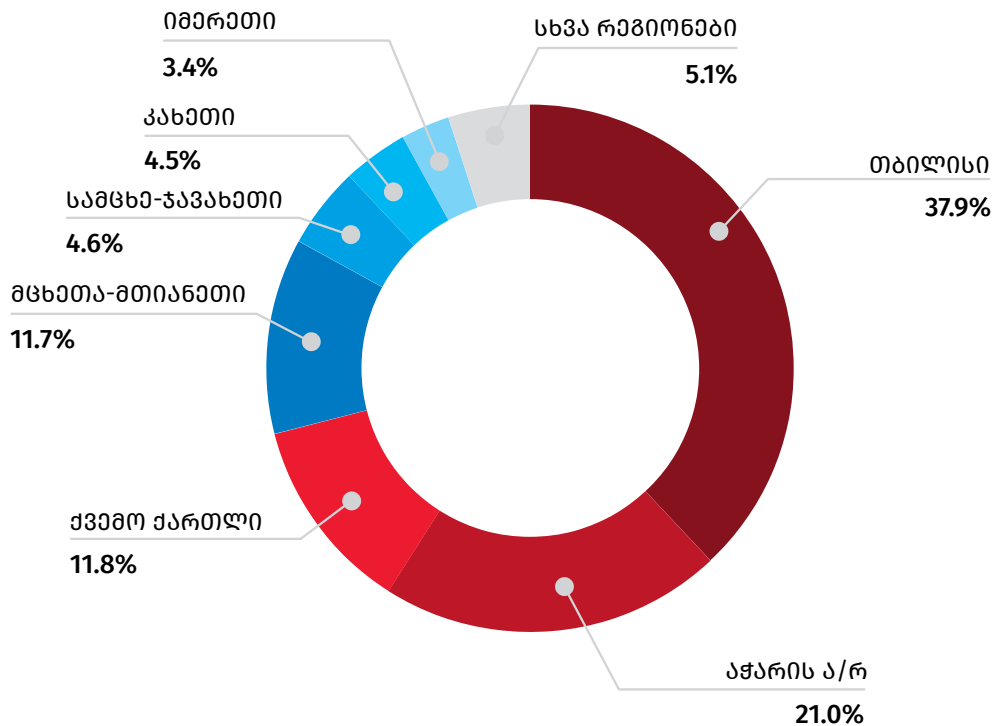
	რაოდენობა	%
დასვენება, გართობა, რეკრეაცია	3 359.6	43.5
მეგობრების/ნათესავების მონახულება	1 469.3	19.0
ტრანზიტი სხვა ქვეყანაში გადასასვლელად	1 243.4	16.1
პროფესიული/ეკონომიკური საქმიანობა	831.5	10.8
შოპინგი	523.7	6.8
მკურნალობა, გაჯანსაღება	135.9	1.8
სხვა	162.4	2.0
სულ	7 725.8	100.0

ვიზიტების უმრავლესობა განხორციელდა თბილისსა და აჭარაში, შესაბამისად, 4.1 მილიონი და 2.3 მილიონი ვიზიტი. ქვემოთ მოცემული დიაგრამა ასახავს ვიზიტების რაოდენობის პროცენტულ განაწილებას მონახულებული რეგიონების მიხედვით.

14.02.2020

დიაგრამა №6

2019 წელს საქართველოს არარეზიდენტი ვიზიტორების მიერ განხორციელებული ვიზიტების რაოდენობის განაწილება მონახულებული რეგიონების მიხედვით, %



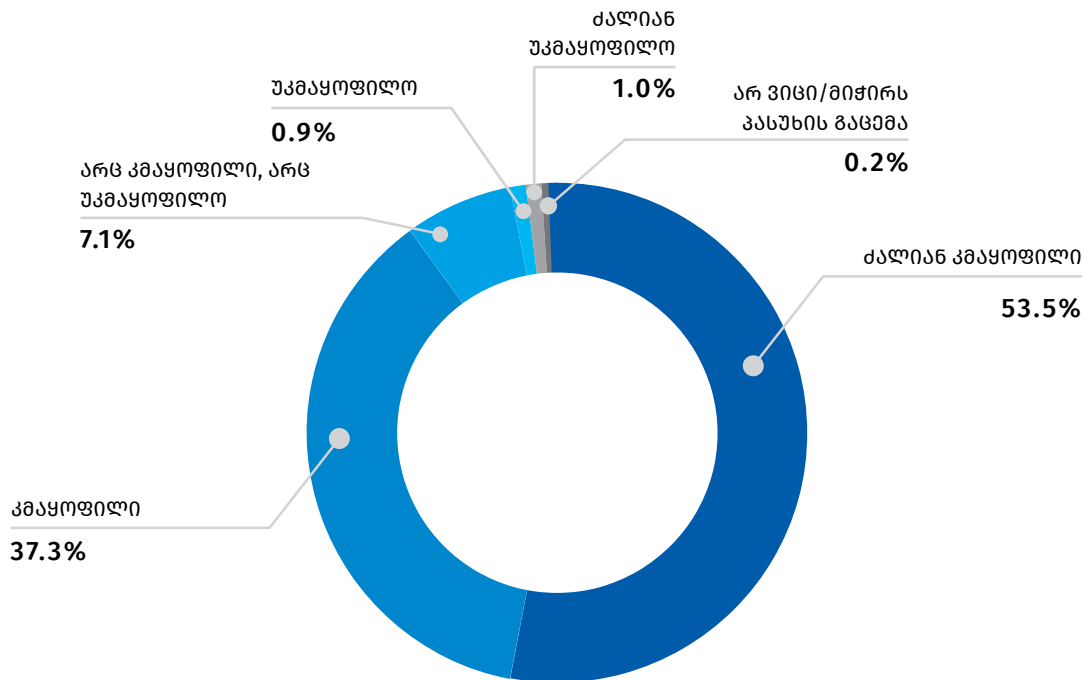
2019 წელს განხორციელებული ვიზიტებისას გათეული ღამეების საშუალო რაოდენობამ 4.1 ღამე შეადგინა, რაც 2018 წელს დაფიქსირებულ მაჩვენებელზე (4.2 ღამე) 1.9 პროცენტით ნაკლებია.

განხორციელებული ვიზიტების 73.8 პროცენტი წარმოადგენდა განმეორებითი ხასიათის ვიზიტს. ქვემოთ მოცემული დიაგრამა ასახავს 2019 წელს საქართველოში განხორციელებული ვიზიტების რაოდენობის პროცენტულ განაწილებას კმაყოფილების დონის მიხედვით.

14.02.2020

დიაგრამა №7

2019 წელს საქართველოს არარეზიდენტი ვიზიტორების მიერ განხორციელებული ვიზიტების რაოდენობის განაწილება კმაყოფილების დონის მიხედვით, %



2019 წელს განხორციელებული ვიზიტებისას გაწეული ხარჯები 8.5 მილიარდ ლარს გაუტოლდა, რაც 7.5 პროცენტით მეტია წინა წლის ანალოგიურ მაჩვენებელზე. ვიზიტზე საშუალო ხარჯი 2018 წელთან შედარებით 8.6 ლარით შემცირდა და 1 074.2 ლარი შეადგინა.

საქართველოს სტატისტიკის ეროვნული სამსახური

14.02.2020

(ცხრილი №4)

2019 წელს საქართველოს არარეზიდენტი ვიზიტორების მიერ განეული ხარჯების განაწილება ხარჯების კატეგორიების მიხედვით

	ხარჯი (მლნ. ლარი)	%	საშუალო ხარჯი ვიზიტზე (ლარი)
საკვები და სასმელი	2 343.4	27.5	289.7
განთავსება	2 021.2	23.7	254.4
საყიდვები	1 800.3	21.2	228.5
გართობა	1 528.7	18.0	198.1
ადგილობრივი ტრანსპორტი	644.5	7.6	81.1
სხვა ხარჯი	173.4	2.0	22.4
სულ ხარჯი	8 511.5	100.0	1 074.2

საკონტაქტო პირები:

თინათინ ქსოვრელი, ტელ: 2 36 72 10 (217), E-mail: tksovreli@geostat.ge

მარიამ ყაველაშვილი, ტელ: 2 36 72 10 (020), E-mail: mkavelashvili@geostat.ge