



საქართველოს სტატისტიკის ეროვნული სამსახური

ეკონომიკური ზრდის წინასწარი შეფასება

2021

აპრილი



31.05.2021

www.geostat.ge

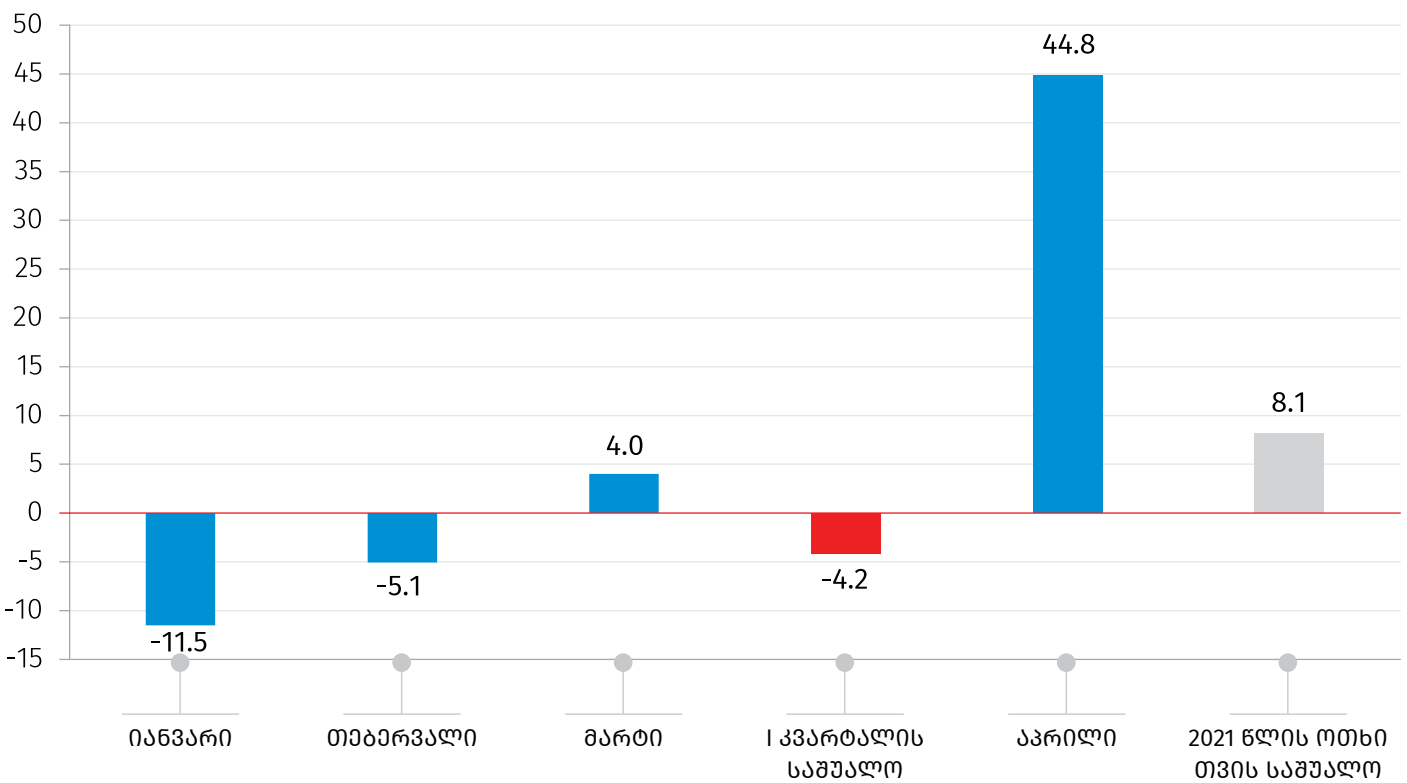
საქართველოს სტატისტიკის ეროვნული სამსახური

31.05.2021

ეკონომიკური ზრდის წინასწარი შეფასება აპრილი 2021

წინასწარი შეფასებით, 2021 წლის აპრილში, წინა წლის შესაბამის პერიოდთან შედარებით, რეალური მთლიანი შიდა პროდუქტის (მშპ) ზრდამ 44.8 პროცენტი შეადგინა, ხოლო 2021 წლის პირველი ოთხი თვის საშუალო მაჩვენებელი 8.1 პროცენტია.

ეკონომიკური ზრდის წინასწარი შეფასება, 2021 წელი წინა წლის შესაბამის პერიოდთან შედარებით (%)



2021 წლის აპრილში, წინა წლის შესაბამის პერიოდთან შედარებით ზრდა შეინიშნებოდა შემდეგ დარგებში: დამამუშავებელი მრეწველობა, მშენებლობა, ვაჭრობა, ტრანსპორტი და დასაწყობება, სასტუმროები და რესტორნები, საფინანსო და სადაზღვევო საქმიანობა, უძრავ ქონებასთან დაკავშირებული საქმიანობა, პროფესიული, სამეცნიერო და ტექნიკური საქმიანობა.

კლების ტენდენცია დაფიქსირდა სამთომოპოვებითი მრეწველობის დარგში.

საქართველოს სტატისტიკის ეროვნული სამსახური

31.05.2021

ყოველთვიური ეკონომიკური სტატისტიკა აპრილი 2021

ფასების სტატისტიკის მაჩვენებლები

მაჩვენებელი	წინა წლის შესაბამის თვესთან	წინა თვესთან
სამომხმარებლო ფასების ინდექსი	107.2	100.9
სამრეწველო პროდუქციის მწარმოებელთა ფასების ინდექსი	117.5	103.2

საქონლით საგარეო ვაჭრობის სტატისტიკის მაჩვენებლები 2021 წ. იანვარი-აპრილი

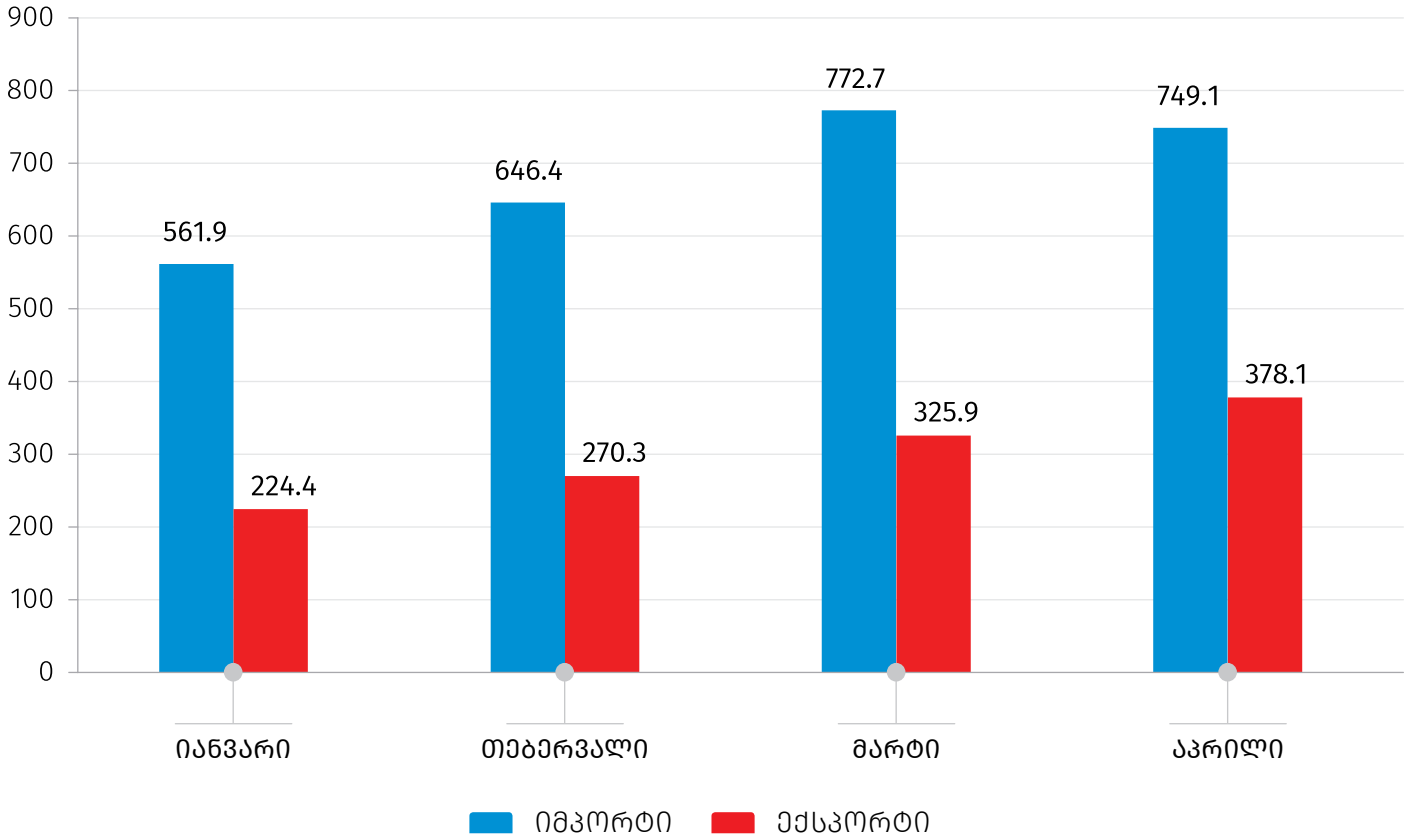
მაჩვენებელი	მლნ. აშშ დოლარი	ცვლილება % (წინა წლის შესაბამის პერიოდთან)
საქონლის ექსპორტი (FOB)	1 198.7	19.6
საქონლის იმპორტი (CIF)	2 730.0	10.1
საგარეო სავაჭრო ბრუნვა	3 928.7	12.8

საქართველოს სტატისტიკის ეროვნული სამსახური

31.05.2021

საქონლით საგარეო ვაჭრობა, 2021

(მლნ. აშშ დოლარი)



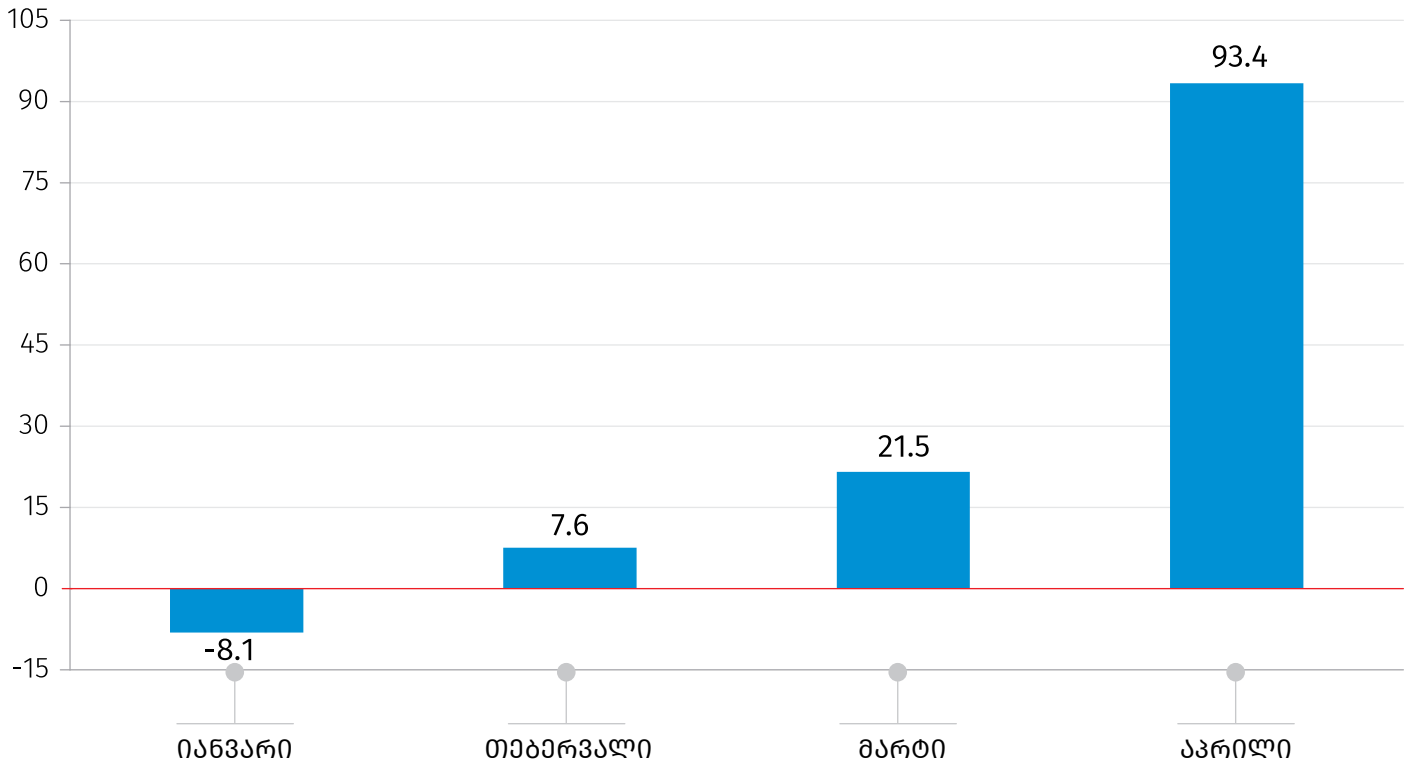
სამეწარმეო სფეროს სტატისტიკის მაჩვენებლები

მაჩვენებელი	აპრილი
ახლადრეგისტრირებულ საწარმოთა რაოდენობა (ერთეული)	4 876
ახლადრეგისტრირებულ საწარმოთა რაოდენობის ცვლილება წინა წლის შესაბამის თვესთან შედარებით (%)	1 488.3
ეკონომიკური ზრდის წინასწარი შეფასებისას გამოყენებული დღგ-ის გადამხდელ საწარმოთა ბრუნვა (მლნ. ლარი)	8 442.1
ეკონომიკური ზრდის წინასწარი შეფასებისას გამოყენებული დღგ-ის გადამხდელ საწარმოთა ბრუნვის ზრდა წინა წლის შესაბამის თვესთან შედარებით (%)	93.4

საქართველოს სტატისტიკის ეროვნული სამსახური

31.05.2021

დღგ-ის გადამხდელ სანარმოთა ბრუნვის ზრდა წინა წლის შესაბამის თვესთან შედარებით (%), 2021



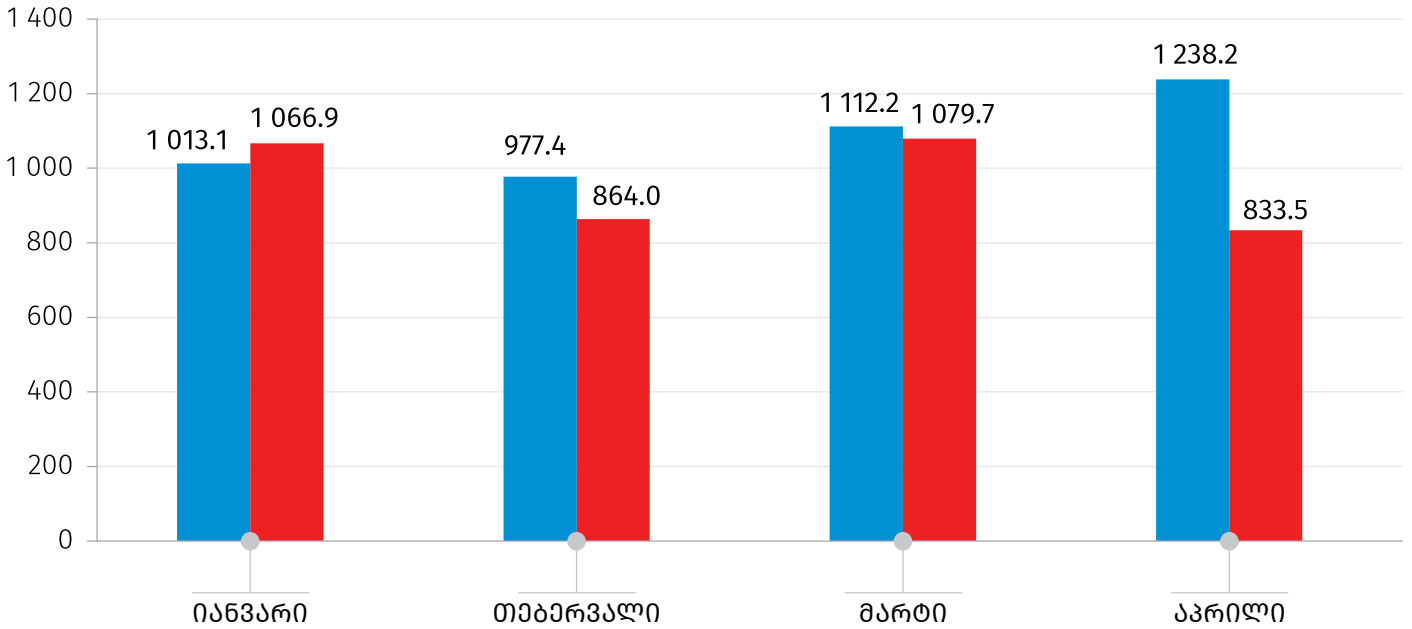
წყარო: საქართველოს ფინანსთა სამინისტრო.

საქართველოს სტატისტიკის ეროვნული სამსახური

31.05.2021

სახელმწიფო ბიუჯეტის მაჩვენებლები, 2021

(მლნ. ლარი)



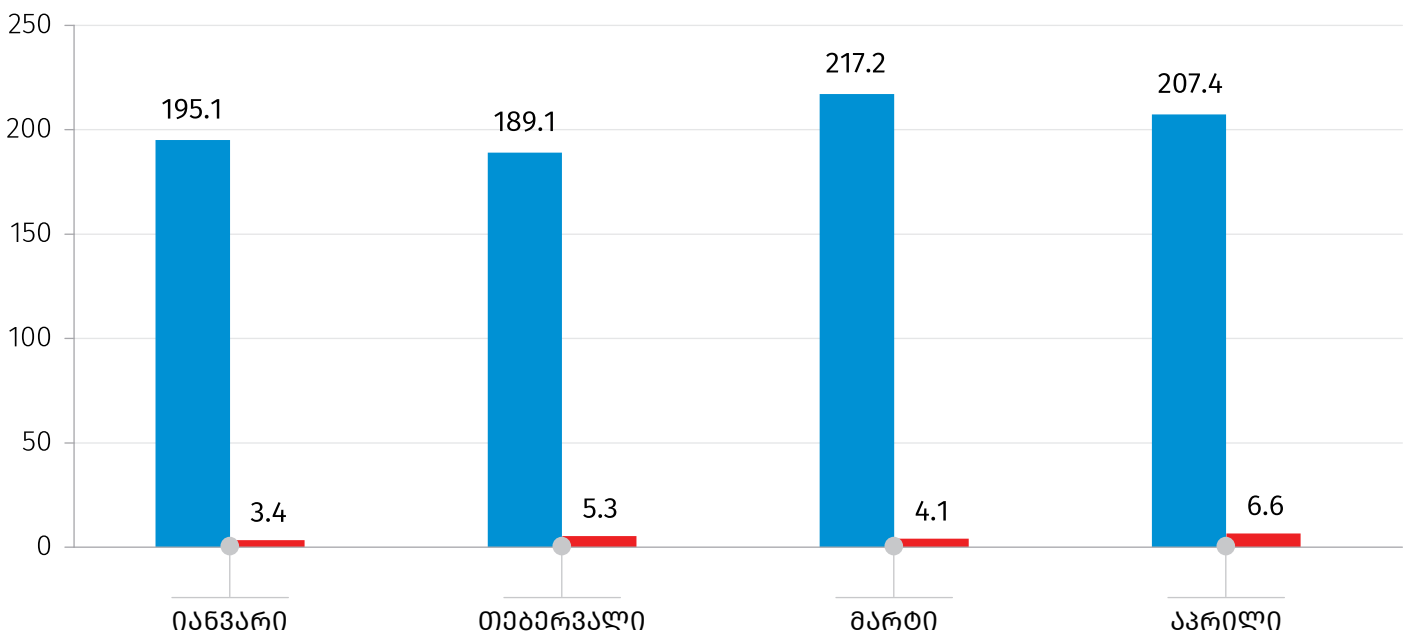
წყარო: საქართველოს ფინანსთა სამინისტრო.

■ ხარჯები

■ შემოსავლები

საბანკო სფეროს მთლიანი გამოშვება, 2021

(მლნ. ლარი)



წყარო: საქართველოს ეროვნული ბანკი.

■ კომერციული ბანკები

■ ეროვნული ბანკი

31.05.2021

საინფორმაციო ფურცელი

საქსტატი ყოველთვიურად აწარმოებს ეკონომიკის ზრდის წინასწარ შეფასებებს, რომელიც იანგარიშება უწყებრივი სტატისტიკის (დღგ-ის გადამხდელი საწარმოების ბრუნვების, ფისკალური და მონეტარული მონაცემების) საფუძველზე. აღნიშნული შეფასებები წარმოადგენს საერთაშორისოდ მიღებულ პრაქტიკას, რომელსაც იყენებენ მოკლევადიანი წინასწარი ოპერატიული მონაცემების მისაღებად. იმ სფეროებში, სადაც ყოველთვიური მონაცემები (მაგალითად, სოფლის მეურნეობა, დაუკვირვებადი ეკონომიკის მოცულობა) არ მოიპოვება, შეფასება გაკეთებულია წინა პერიოდის მონაცემებზე დაყრდნობით. გარდა ამისა, ყოველთვიურად შესაძლებელია მოხდეს წინა თვეების დღგ-ის გადამხდელი საწარმოების ბრუნვების კორექტირება, რაც, შესაბამისად, რეალური ზრდის ყოველთვიური წინასწარი შეფასების მონაცემის კორექტირებასაც იწვევს.

საკონტაქტო პირები:

ლევან ქარსაულიძე

ტელ.: (+995 32) 236 72 10 (302)

E-mail: lkarsaulidze@geostat.ge

მარიამ ყაველაშვილი

ტელ.: (+995 32) 236 72 10 (020).

E-mail: mkavelashvili@geostat.ge