



საქართველოს სტატისტიკის ეროვნული სამსახური

# მოსახლეობის რიცხოვნობა 2022 წლის 1 იანვრის მდგომარეობით

29.04.2022 | [www.geostat.ge](http://www.geostat.ge)



## საქართველოს სტატისტიკის ეროვნული სამსახური

29.04.2022

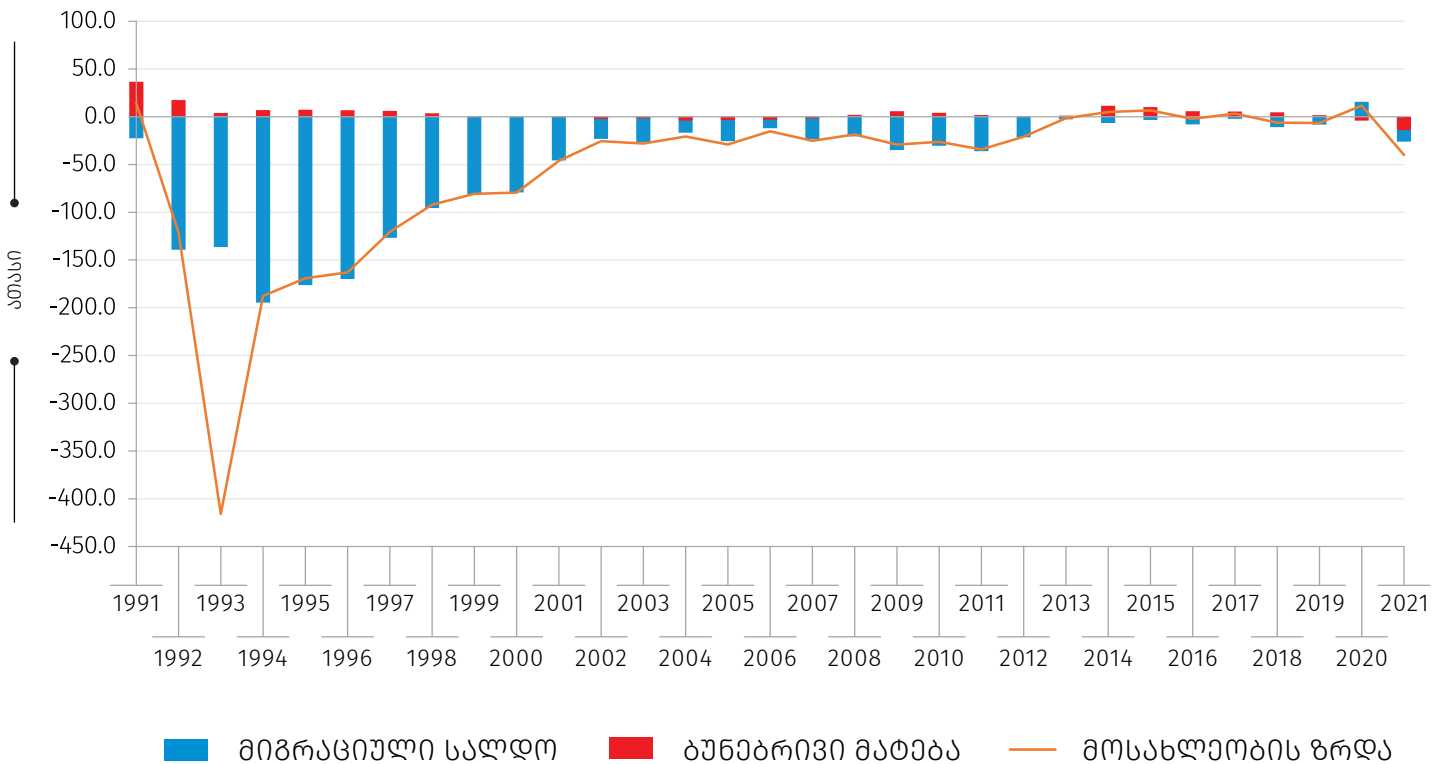
### საქართველოს მოსახლეობის რიცხოვნობა 2022 წლის 1 იანვრის მდგომარეობით<sup>1</sup>

2022 წლის 1 იანვრის მდგომარეობით, საქართველოს მოსახლეობის რიცხოვნობამ 3 688.6 ათასი კაცი შეადგინა, რაც წინა წლის შესაბამისი პერიოდის მაჩვენებელთან შედარებით 1.1 პროცენტით ნაკლებია.

აღსანიშნავია, რომ 2021 წელს დაფიქსირდა უარყოფითი ბუნებრივი მატება (-13 960) და უარყოფითი მიგრაციული სალდო (-25 966).

დიაგრამა №1

#### მოსახლეობის რიცხოვნობის ცვლილების კომპონენტები, ათასი



2022 წლის 1 იანვრის მდგომარეობით, საქართველოს მოსახლეობის 59.7 პროცენტი ცხოვრობს საქალაქო დასახლებებში. ამასთან, ქ. თბილისის მოსახლეობა მთლიანი მოსახლეობის თითქმის მესამედს შეადგენს.

<sup>1</sup>მონაცემები არ მოიცავს ოკუპირებულ ტერიტორიებს.

## საქართველოს სტატისტიკის ეროვნული სამსახური

29.04.2022

ცხრილი №1

მოსახლეობის რიცხოვნობა 2022 წლის 1 იანვრის მდგომარეობით რეგიონების და დასახლების ტიპის მიხედვით, ათასი

რეგიონი	სულ	მათ შორის:	
		საქალაქო დასახლება	სასოფლო დასახლება
<b>საქართველო</b>	<b>3 688.6</b>	<b>2 201.2</b>	<b>1 487.5</b>
ქ. თბილისი	1 201.8	1 171.2	30.5
აჭარის ა.რ.	355.5	204.9	150.6
გურია	105.3	30.9	74.5
იმერეთი	466.6	231.1	235.5
კახეთი	304.9	69.9	235.0
მცხეთა-მთიანეთი	92.4	22.5	69.9
რაჭა-ლეჩხუმი და ქვემო სვანეთი	27.6	6.6	21.0
სამეგრელო-ზემო სვანეთი	301.2	120.2	181.0
სამცხე-ჯავახეთი	148.3	53.5	94.8
ქვემო ქართლი	434.5	191.3	243.2
შიდა ქართლი	250.5	99.0	151.5

შენიშვნა: შესაძლო მცირე განსხვავება, საბოლოო შედეგსა და შესაკრებთა ჯამს შორის, აიხსნება მონაცემთა დამრგვალებით.

## საქართველოს სტატისტიკის ეროვნული სამსახური

29.04.2022

### მოსახლეობის ასაკობრივ-სქესობრივი შემადგენლობა

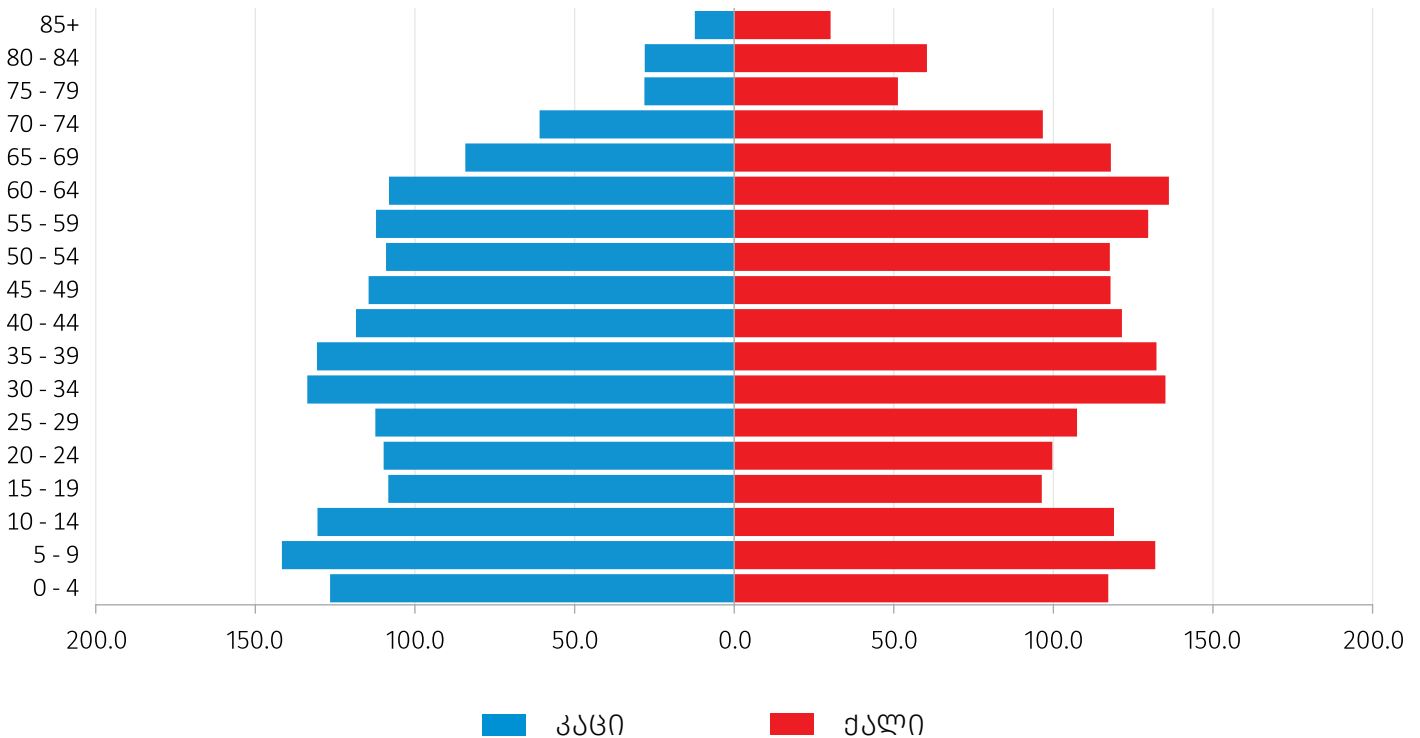
2022 წლის 1 იანვრის მდგომარეობით, 0-14 წლის მოსახლეობის წილი მთელ მოსახლეობაში 20.8 პროცენტს შეადგენს, შრომისუნარიან ასაკში მყოფი მოსახლეობის წილი (15-64 წლის ასაკობრივი ჯგუფი) - 63.7 პროცენტს, ხოლო 65 წლის და უფროსი ასაკის მოსახლეობის წილი - 15.5 პროცენტს.

დიაგრამა №2

### მოსახლეობის ასაკობრივ-სქესობრივი პირამიდა

2022 წლის 1 იანვრის მდგომარეობით,

ათასი



## საქართველოს სტატისტიკის ეროვნული სამსახური

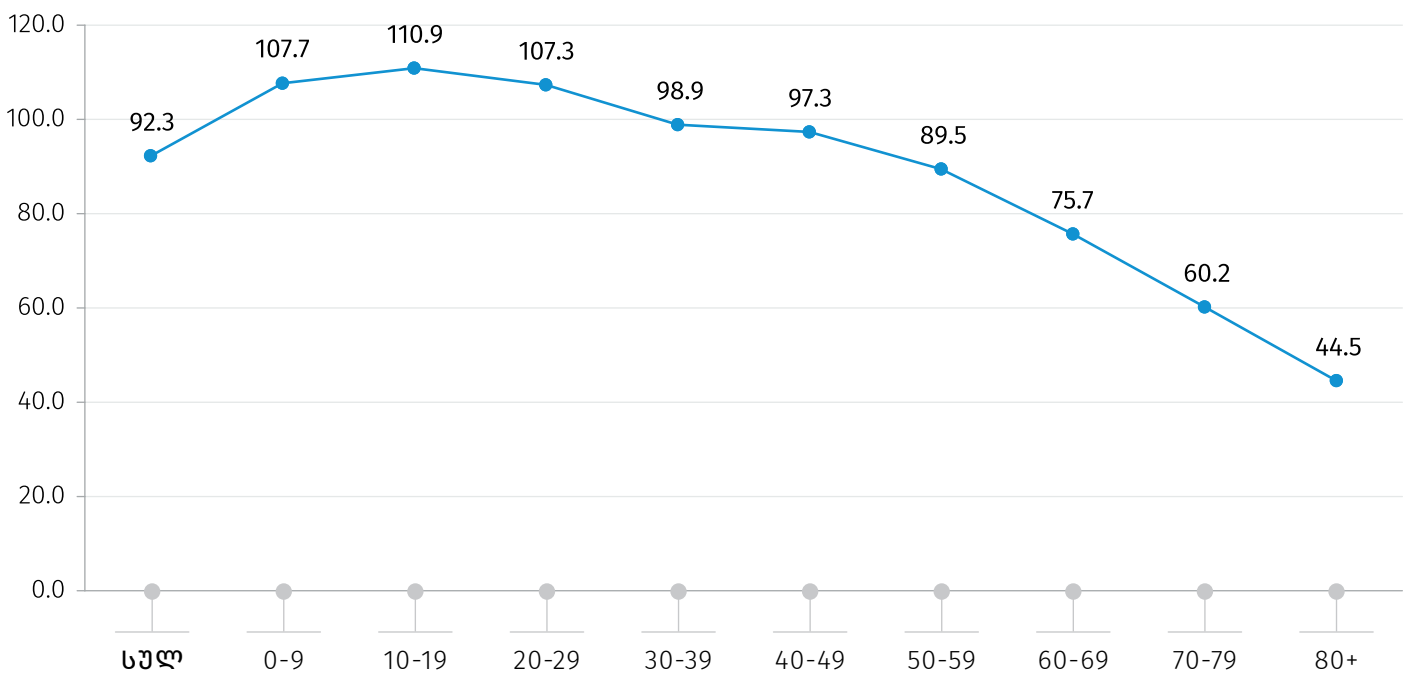
29.04.2022

2022 წლის 1 იანვრის მდგომარეობით, კაცების რიცხოვნობამ 1 770.0 ათასი შეადგინა, ხოლო ქალების რიცხოვნობამ – 1 918.7 ათასი. ამასთან, საქართველოს მოსახლეობის 48 პროცენტი კაცი, ხოლო 52 პროცენტი – ქალია.

სქესთა რაოდენობრივი თანაფარდობის მაჩვენებელი 92-ს შეადგენს, რაც იმას ნიშნავს, რომ ყოველ 100 ქალზე 92 კაცი მოდის. აღსანიშნავია, რომ 30 წლამდე ასაკში კაცების რიცხოვნობა აღემატება ქალების რიცხოვნობას, ხოლო 30 წლის ასაკიდან სახეზე გვაქვს საპირისპირო სურათი, რაც გამოწვეულია კაცებთან შედარებით ქალების უფრო მაღალი სიცოცხლის მოსალოდნელი ხანგრძლივობით.

დიაგრამა №3

სქესთა რაოდენობრივი თანაფარდობა ასაკობრივი ჯგუფების მიხედვით,  
2022 წლის 1 იანვრის მდგომარეობით



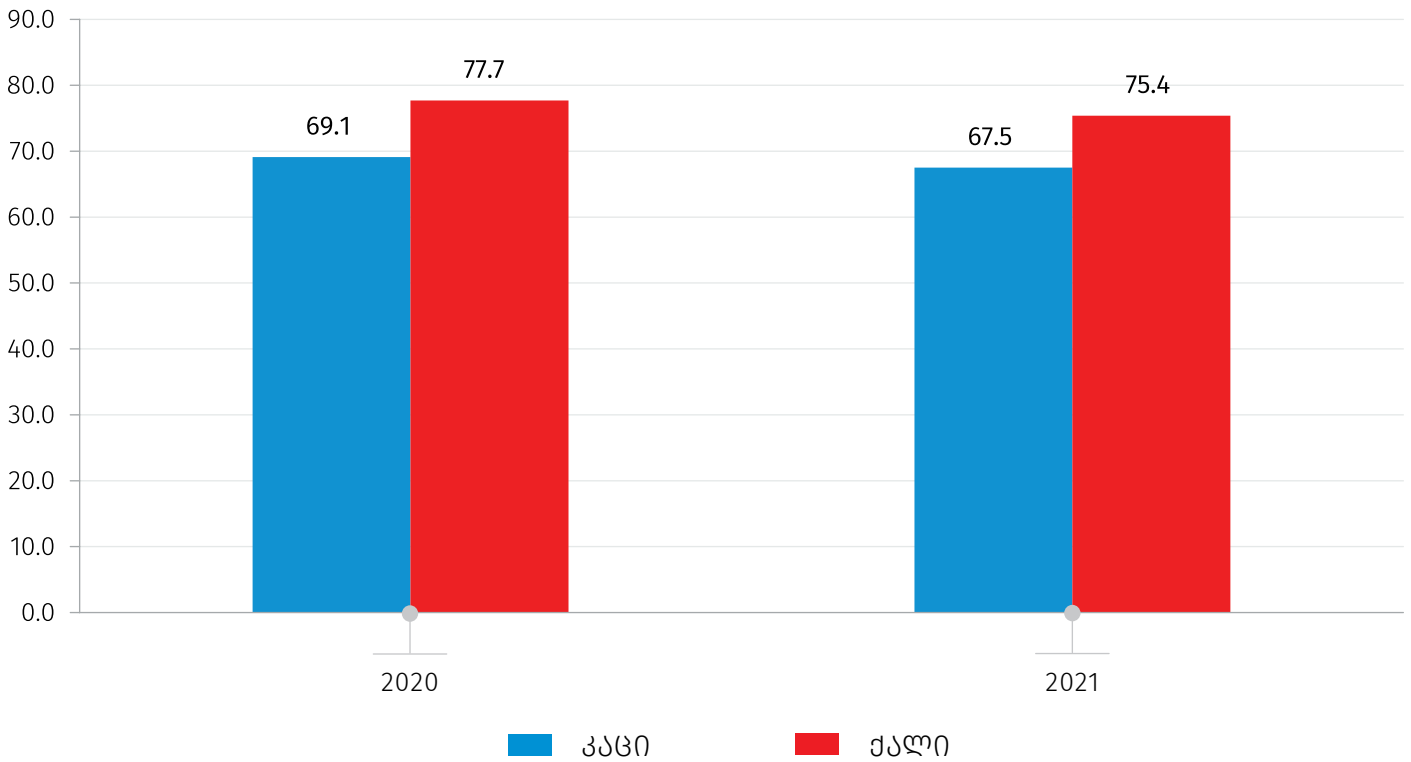
წინა წელთან შედარებით, 2021 წელს სიცოცხლის მოსალოდნელი ხანგრძლივობა 2.0 ერთეულით შემცირდა და 71.4 წელი შეადგინა, მათ შორის კაცებისათვის – 67.5 წელი, ხოლო ქალებისათვის – 75.4 წელი.

## საქართველოს სტატისტიკის ეროვნული სამსახური

29.04.2022

დიაგრამა №4

სიცოცხლის მოსალოდნელი ხანგრძლივობა დაბადებისას სქესის მიხედვით,  
წელი



2022 წლის 1 იანვრის მდგომარეობით, საქართველოს მოსახლეობის მედიანური ასაკი შეადგენს 38 წელს.

29.04.2022

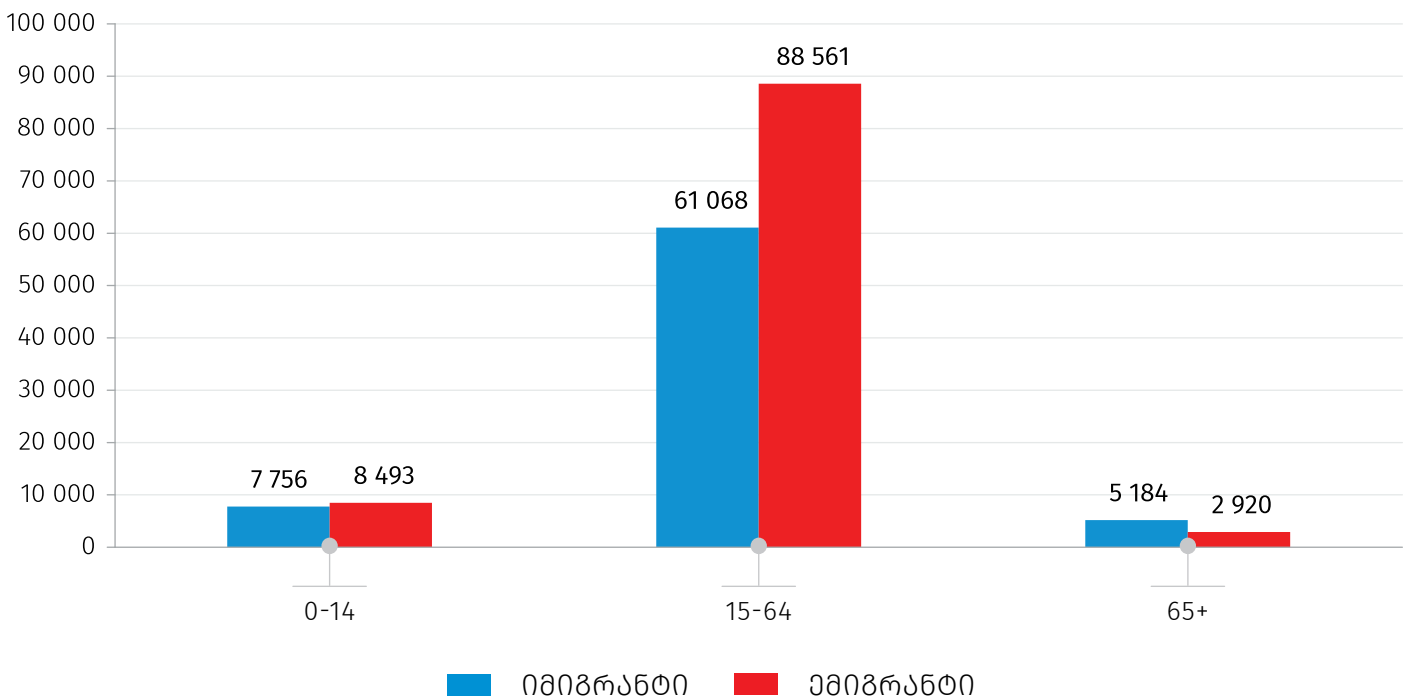
## მიგრაცია

2021 წელს, ემიგრანტების რიცხოვნობამ 99 974 კაცი შეადგინა, რაც წინა წელთან შედარებით 34.6 პროცენტით მეტია, ხოლო იმიგრანტების რიცხოვნობა 17.8 პროცენტით შემცირდა და 74 008 კაცი შეადგინა.

ამავე პერიოდში, იმიგრანტების 82.5 პროცენტი და ემიგრანტების 88.6 პროცენტი, შრომისუნარიან ასაკში მყოფ მოსახლეობას (15-64 წლის ასაკობრივი ჯგუფი) წარმოადგენენ.

დიაგრამა №5

**იმიგრანტების და ემიგრანტების რიცხოვნობა 2021 წელს ძირითადი ასაკობრივი ჯგუფების მიხედვით, კაცი**



2021 წელს, იმიგრანტების 53.4 პროცენტს, ხოლო ემიგრანტების 80.4 პროცენტს საქართველოს მოქალაქეები წარმოადგენენ.

29.04.2022

ცხრილი №2

იმიგრანტების და ემიგრანტების რიცხოვნობა  
2021 წელს მოქალაქეობის მიხედვით,  
კაცი

მოქალაქეობა	იმიგრანტი	ემიგრანტი
<b>სულ</b>	<b>74 008</b>	<b>99 974</b>
საქართველოს მოქალაქე	39 526	80 351
სხვა ქვეყნის მოქალაქე	34 433	19 568
მოქალაქეობის გარეშე / არ არის მითითებული	49	55

საკონტაქტო პირები:

შორენა წიკლაური, ტელ.: 2 36 72 10 (601), ელ-ფოსტა: [shtsiklauri@geostat.ge](mailto:shtsiklauri@geostat.ge)

მარიამ ყაველაშვილი, ტელ.: 2 36 72 10 (020), ელ-ფოსტა: [mkavelashvili@geostat.ge](mailto:mkavelashvili@geostat.ge)