

## ბიზნეს სექტორი

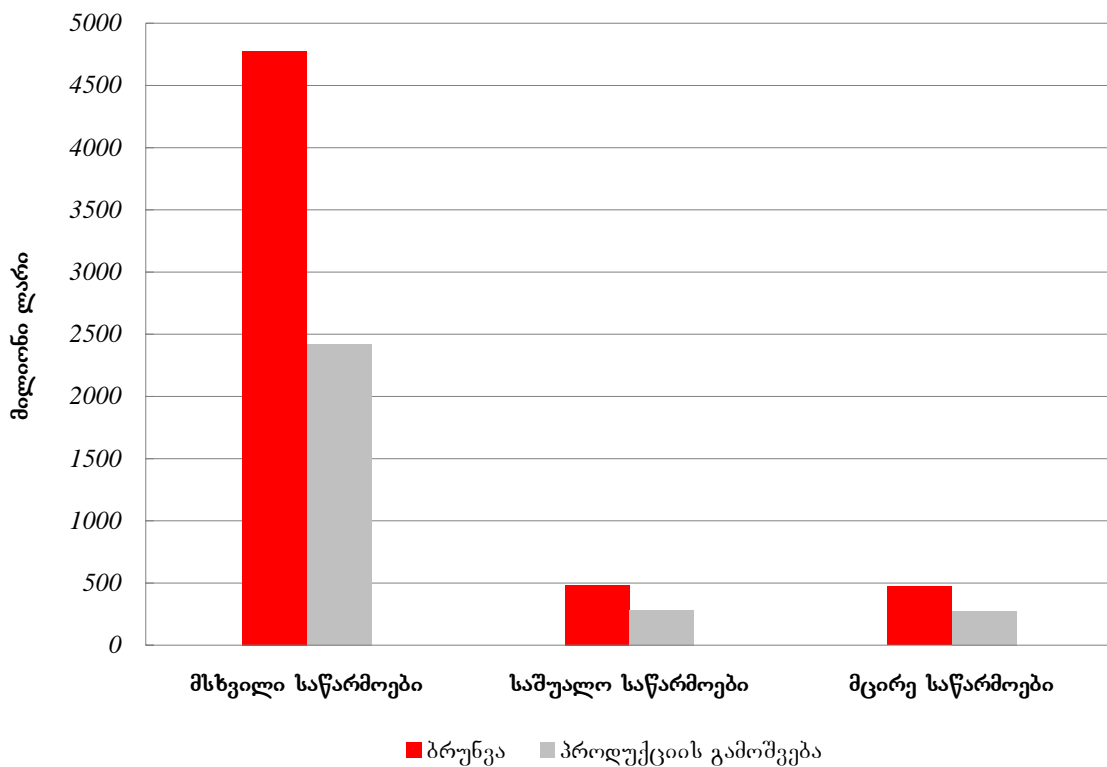
ოფიციალურად დეკლარირებული მონაცემებით, 2010 წლის II კვარტალში საწარმოთა მთლიანმა ბრუნვამ 5736.5, ხოლო პროდუქციის მთლიანმა გამოშვებამ – 2980.5 მილიონი ლარი შეადგინა.

მთლიანი ბრუნვა საწარმოს ზომის მიხედვით შემდეგნაირად ნაწილდება:

- მსხვილი საწარმოები – 83.3 პროცენტი,
- საშუალო საწარმოები – 8.5 პროცენტი,
- მცირე საწარმოები – 8.2 პროცენტი.

ოდნავ განსხვავებული მდგომარეობაა პროდუქციის მთლიანი გამოშვების შემთხვევაში:

- მსხვილი საწარმოები – 81.3 პროცენტი,
- საშუალო საწარმოები – 9.5 პროცენტი,
- მცირე საწარმოები – 9.2 პროცენტი.



საწარმოთა მიერ განხორციელებულმა საქონლისა და მომსახურების მთლიანმა ყიდვებმა კვარტალის განმავლობაში 4199.0, ხოლო გადასაყიდად განკუთვნილი საქონლისა და მომსახურების ყიდვებმა - 2770.3 მილიონი ლარი შეადგინა.

საქონლისა და მომსახურების მთლიანი ყიდვები საწარმოს ზომის მიხედვით შემდეგნაირად ნაწილდება:

- მსხვილი საწარმოები – 84.3 პროცენტი,
- საშუალო საწარმოები – 8.2 პროცენტი,
- მცირე საწარმოები – 7.5 პროცენტი.

თითქმის იდენტური ვითარებაა გადასაყიდად განკუთვნილი საქონლისა და მომსახურების ყიდვებზე:

- მსხვილი საწარმოები – 86.0 პროცენტი,
- საშუალო საწარმოები – 7.4 პროცენტი,
- მცირე საწარმოები – 6.6 პროცენტი.

საწარმოთა მიერ განხორციელებულმა მთლიანმა ინვესტიციებმა ფიქსირებულ კაპიტალში შეადგინა 173.2 მილიონი ლარი, რაც საწარმოთა ზომის მიხედვით შემდეგნაირად ნაწილდება:

- მსხვილი საწარმოები – 94.5 პროცენტი,
- საშუალო საწარმოები – 3.5 პროცენტი,
- მცირე საწარმოები – 2.0 პროცენტი.

საწარმოებში დასაქმებულთა მთლიანმა რაოდენობამ 371341 პირი შეადგინა, რომელთაგან 41.3 პროცენტი ქალია, ხოლო 58.7 პროცენტი - კაცი.

დასაქმებულთა მთლიანი რაოდენობა საწარმოს ზომის მიხედვით შემდეგნაირად ნაწილდება:

- მსხვილი საწარმოები – 58.7 პროცენტი,
- საშუალო საწარმოები – 19.7 პროცენტი,
- მცირე საწარმოები – 21.6 პროცენტი.

მსგავსი ტენდენციაა ცალკეული სქესის მიხედვით დასაქმებულთა მთლიანი რაოდენობის საწარმოს ზომის მიხედვით განაწილებაშიც:

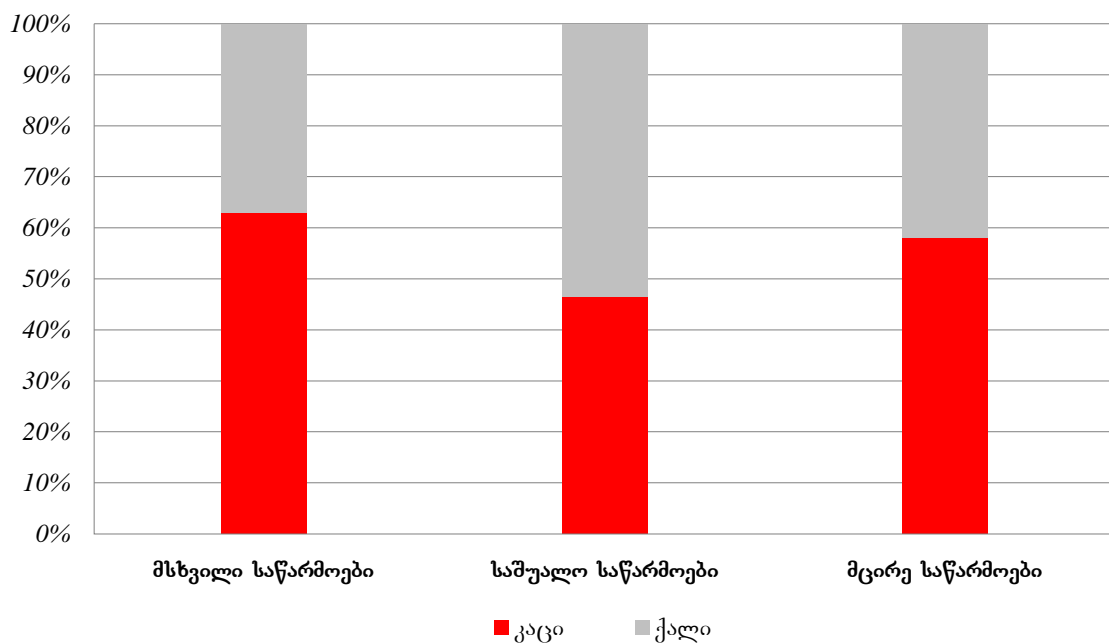
### ქალები

- მსხვილი საწარმოები – 52.5 პროცენტი,
- საშუალო საწარმოები – 25.5 პროცენტი,
- მცირე საწარმოები – 22.0 პროცენტი.

### კაცები

- მსხვილი საწარმოები – 63.0 პროცენტი,
- საშუალო საწარმოები – 15.6 პროცენტი,
- მცირე საწარმოები – 21.4 პროცენტი.

შემდეგი დიაგრამა ასახავს მსხვილ, საშუალო და მცირე ბიზნესში დასაქმებულთა მთლიანი რაოდენობის განაწილებას სქესის მიხედვით:



საწარმოებში დაქირავებულთა მთლიანმა რაოდენობამ 354919 პირი შეადგინა, რომელთაგან 42.0 პროცენტი ქალია, ხოლო 58.0 პროცენტი - კაცი.

დაქირავებულთა მთლიანი რაოდენობა საწარმოს ზომის მიხედვით შემდეგნაირად ნაწილდება:

- მსხვილი საწარმოები – 61.3 პროცენტი,
- საშუალო საწარმოები – 20.4 პროცენტი,

- მცირე საწარმოები – 18.3 პროცენტი.

დაახლოებით მსგავსი ტენდენციაა ცალკეული სექსის მიხედვით დაქირავებულთა მთლიანი რაოდენობის საწარმოს ზომის მიხედვით განაწილებაშიც:

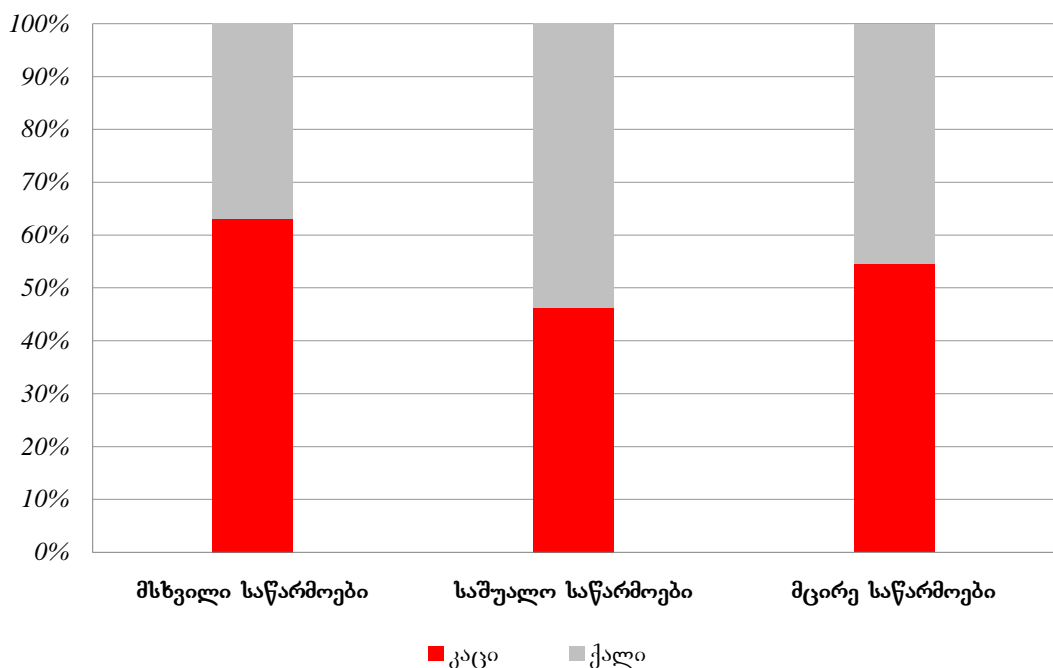
### ქალები

- მსხვილი საწარმოები – 54.0 პროცენტი,
- საშუალო საწარმოები – 26.2 პროცენტი,
- მცირე საწარმოები – 19.8 პროცენტი.

### კაცები

- მსხვილი საწარმოები 66.5 პროცენტი,
- საშუალო საწარმოები – 16.3 პროცენტი,
- მცირე საწარმოები – 17.2 პროცენტი.

შემდეგი დიაგრამა ასახავს მსხვილ, საშუალო და მცირე ბიზნესში დაქირავებულთა მთლიანი რაოდენობის განაწილებას სექსის მიხედვით:



საწარმოთა მთლიანმა დანახარჯებმა პერსონალზე შეადგინა 650.9 მილიონი ლარი, რომლის განაწილება საწარმოთა ზომის მიხედვით შემდეგია:

- მსხვილი საწარმოები – 75.9 პროცენტი,
- საშუალო საწარმოები – 14.2 პროცენტი,
- მცირე საწარმოები – 9.9 პროცენტი.

**საშუალო თვიურმა ხელფასმა** ბიზნეს სექტორში შეადგინა 600.6 ლარი, მათ შორის ქალების - 434.7 ლარი. საწარმოთა ზომის მიხედვით საშუალო თვიური ხელფასი შემდეგნაირია:

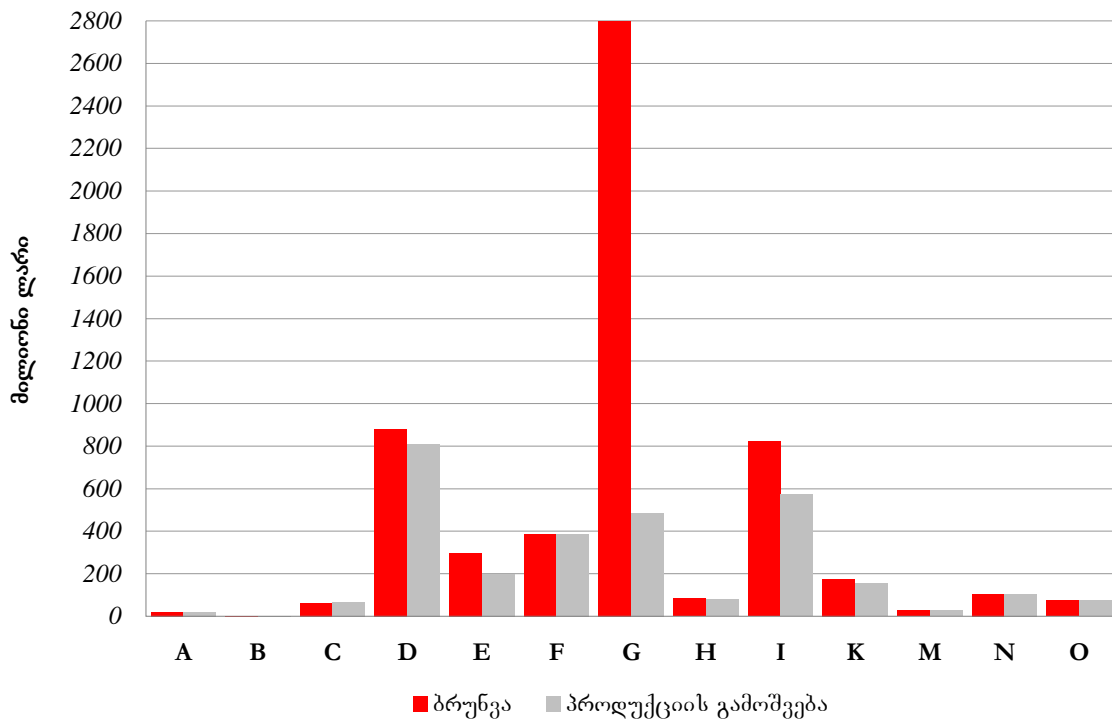
- მსხვილი საწარმოები – 739.9 ლარი,
- საშუალო საწარმოები – 424.0 ლარი,
- მცირე საწარმოები – 331.5 ლარი.

საქმიანობის სახეების მიხედვით მთლიან ბრუნვაში პრევალირებენ „ვაჭრობა; ავტომობილების, საყოფაცხოვრებო ნაწარმისა და პირადი მოხმარების საგნების რემონტი“ და სხვა სექტორები შემდეგი თანმიმდევრობით:

- „ვაჭრობა; ავტომობილების, საყოფაცხოვრებო ნაწარმისა და პირადი მოხმარების საგნების რემონტი“ – 48.8 პროცენტი,
- „დამამუშავებელი მრეწველობა“ – 15.4 პროცენტი,
- „ტრანსპორტი და კავშირგაბმულობა“ – 14.3 პროცენტი,
- „მშენებლობა“ – 6.8 პროცენტი,
- „ელექტროენერჯის, აირისა და წყლის წარმოება და განაწილება“ – 5.2 პროცენტი.

საქმიანობის სახეების მიხედვით პროდუქციის მთლიან გამოშვებაში პრევალირებენ „დამამუშავებელი მრეწველობა“ და სხვა სექტორები შემდეგი თანმიმდევრობით:

- „დამამუშავებელი მრეწველობა“ – 27.2 პროცენტი,
- „ტრანსპორტი და კავშირგაბმულობა“ – 19.2 პროცენტი,
- „ვაჭრობა; ავტომობილების, საყოფაცხოვრებო ნაწარმისა და პირადი მოხმარების საგნების რემონტი“ – 16.3 პროცენტი,
- „მშენებლობა“ – 12.9 პროცენტი,
- „ელექტროენერჯის, აირისა და წყლის წარმოება და განაწილება“ – 6.7 პროცენტი.



რაც შეეხება დასაქმებულთა რაოდენობას, საქმიანობის სახეების მიხედვით დასაქმებულთა მთლიან რაოდენობაში პრევალირებენ „ვაჭრობა; ავტომობილების, საყოფაცხოვრებო ნაწარმისა და პირადი მოხმარების საგნების რემონტი“ და სხვა სექტორები შემდეგი თანმიმდევრობით:

- „ვაჭრობა; ავტომობილების, საყოფაცხოვრებო ნაწარმისა და პირადი მოხმარების საგნების რემონტი“ – 17.2 პროცენტი,
- „დამამუშავებელი მრეწველობა“ – 16.7 პროცენტი,
- „ჯანმრთელობის დაცვა და სოციალური დახმარება“ – 16.1 პროცენტი,
- „ტრანსპორტი და კავშირგაბმულობა“ – 13.7 პროცენტი,
- „მშენებლობა“ – 8.5 პროცენტი.

განსხვავებული ტენდენციაა ცალკეული სქესის მიხედვით დასაქმებულთა მთლიანი რაოდენობის საქმიანობის სახეების მიხედვით განაწილებაში:

**დასაქმებულ ქალთა** მთლიან რაოდენობაში პრევალირებენ „ჯანმრთელობის დაცვა და სოციალური დახმარება“ და სხვა სექტორები შემდეგი თანმიმდევრობით:

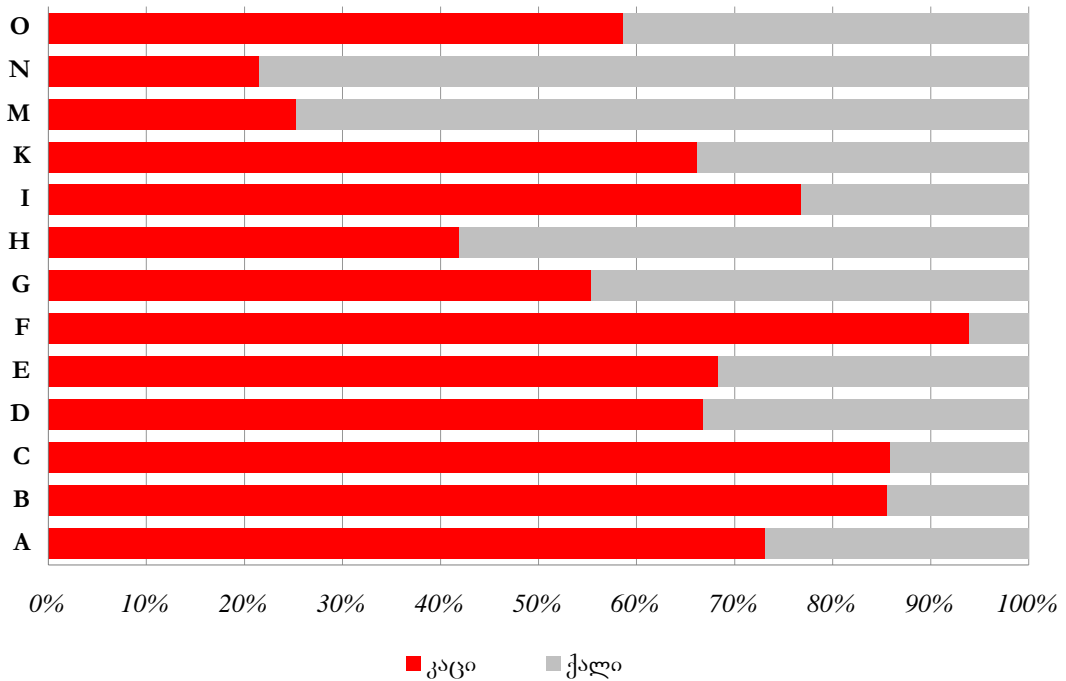
- „ჯანმრთელობის დაცვა და სოციალური დახმარება“ – 30.6 პროცენტი,

- „ვაჭრობა; ავტომობილების, საყოფაცხოვრებო ნაწარმისა და პირადი მოხმარების საგნების რემონტი“ – 18.6 პროცენტი,
- „დამამუშავებელი მრეწველობა“ – 13.4 პროცენტი,
- „ტრანსპორტი და კავშირგაბმულობა“ – 7.7 პროცენტი,
- „განათლება“ – 6.9 პროცენტი,
- „ოპერაციები უძრავი ქონებით, იჯარა და მომხმარებლისათვის მომსახურების გაწევა“ – 6.2 პროცენტი.

**დასაქმებულ კაცთა** მთლიან რაოდენობაში კი პრევალირებენ „დამამუშავებელი მრეწველობა“ და სხვა სექტორები შემდეგი თანმიმდევრობით:

- „დამამუშავებელი მრეწველობა“ – 19.0 პროცენტი,
- „ტრანსპორტი და კავშირგაბმულობა“ – 17.9 პროცენტი,
- „ვაჭრობა; ავტომობილების, საყოფაცხოვრებო ნაწარმისა და პირადი მოხმარების საგნების რემონტი“ – 16.3 პროცენტი,
- „მშენებლობა“ – 13.5 პროცენტი,
- „ოპერაციები უძრავი ქონებით, იჯარა და მომხმარებლისათვის მომსახურების გაწევა“ – 8.5 პროცენტი.

შემდეგი დიაგრამა ასახავს ცალკეულ სექტორებში დასაქმებულთა მთლიანი რაოდენობის განაწილებას სქესის მიხედვით:



რეგიონების მიხედვით მთლიან ბრუნვაში პრევალირებენ ქალაქი თბილისი და სხვა რეგიონები შემდეგი თანმიმდევრობით:

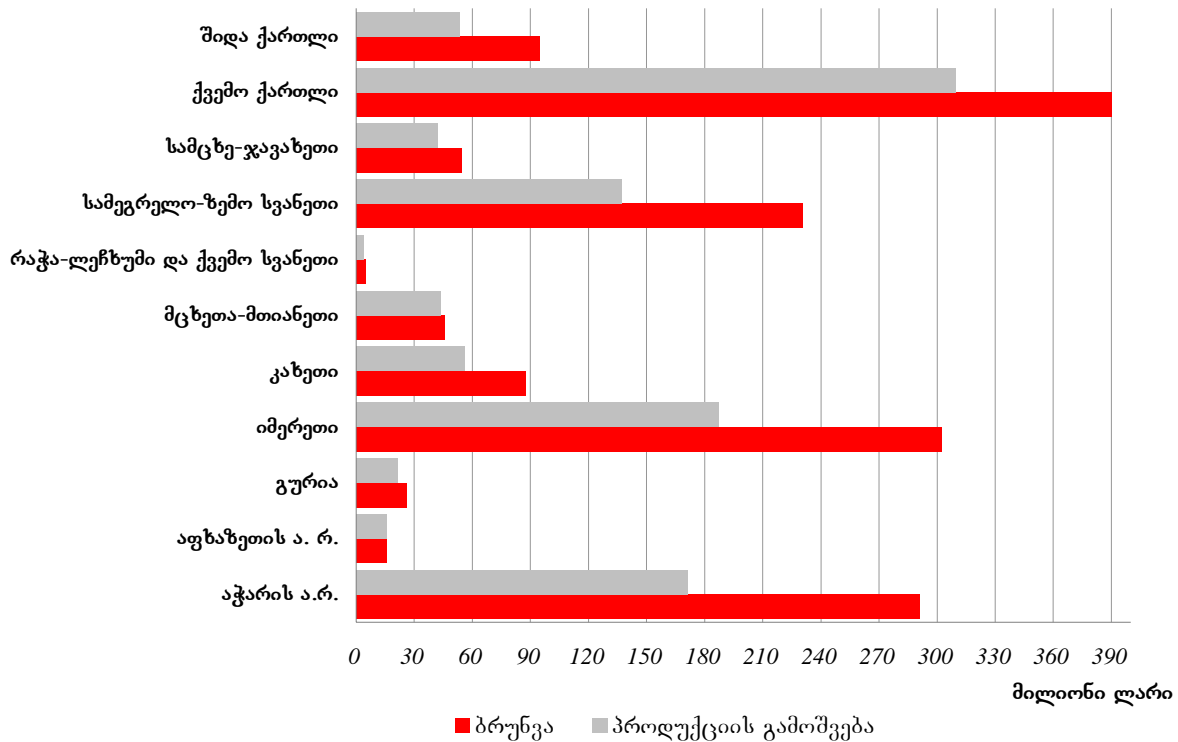
- ქალაქი თბილისი – 73.1 პროცენტი,
- ქვემო ქართლი – 6.8 პროცენტი,
- იმერეთი – 5.3 პროცენტი,
- აჭარის ა.რ. – 5.1 პროცენტი,
- სამეგრელო-ზემო სვანეთი – 4.0 პროცენტი.

რეგიონების მიხედვით პროდუქციის მთლიან გამოშვებაში პრევალირებენ კვლავ ქალაქი თბილისი და სხვა რეგიონები შემდეგი თანმიმდევრობით:

- ქალაქი თბილისი – 65.0 პროცენტი,
- ქვემო ქართლი – 10.4 პროცენტი,
- იმერეთი – 6.3 პროცენტი,
- აჭარის ა.რ. – 5.7 პროცენტი,
- სამეგრელო-ზემო სვანეთი – 4.6 პროცენტი.



შემდეგი დიაგრამა ასახავს რეგიონების (ქალაქ თბილისის გარდა) მიხედვით ბრუნვასა და პროდუქციის გამოშვებას:



რაც შეეხება დასაქმებულთა რაოდენობას, რეგიონების მიხედვით დასაქმებულთა მთლიანი რაოდენობის განაწილება ხასიათდება შემდეგი თანმიმდევრობით:

- ქალაქი თბილისი – 58.9 პროცენტი,
- იმერეთი – 9.4 პროცენტი,
- ქვემო ქართლი – 7.7 პროცენტი,
- აჭარის ა.რ. – 7.6 პროცენტი,
- სამეგრელო-ზემო სვანეთი – 5.6 პროცენტი.

მცირედ განსხვავებული ტენდენციაა ცალკეული სქესის მიხედვით დასაქმებულთა მთლიანი რაოდენობის რეგიონების მიხედვით განაწილებაში:

**დასაქმებული ქალები:**

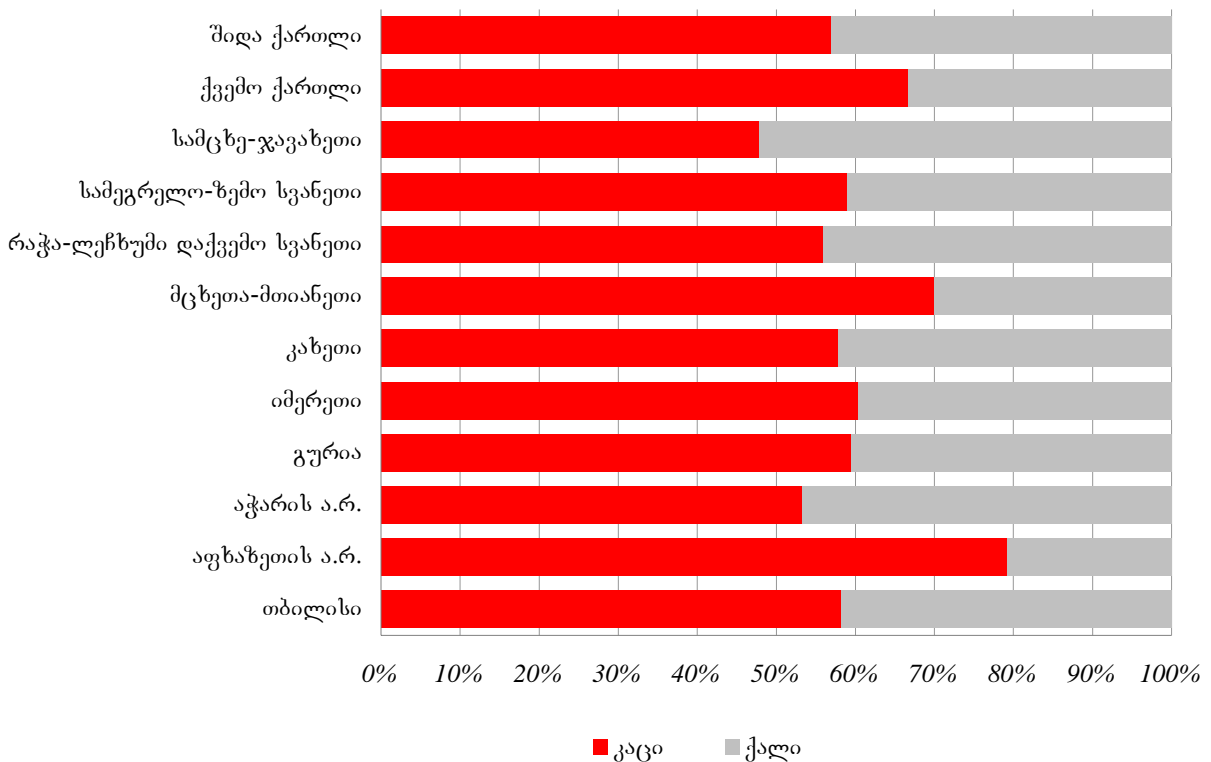
- ქალაქი თბილისი – 59.7 პროცენტი,
- იმერეთი – 9.0 პროცენტი,

- აჭარის ა.რ. – 8.6 პროცენტი,
- ქვემო ქართლი – 6.3 პროცენტი,
- სამეგრელო-ზემო სვანეთი – 5.5 პროცენტი.

**დასაქმებული კაცები:**

- ქალაქი თბილისი – 58.4 პროცენტი,
- იმერეთი – 9.6 პროცენტი,
- ქვემო ქართლი – 8.8 პროცენტი,
- აჭარის ა.რ. – 6.9 პროცენტი,
- სამეგრელო-ზემო სვანეთი – 5.6 პროცენტი.

შემდეგი დიაგრამა ასახავს ცალკეულ რეგიონებში დასაქმებულთა მთლიანი რაოდენობის განაწილებას სქესის მიხედვით:



## შენიშვნები

1. სტატისტიკურმა გამოკვლევამ არ მოიცვა:

- საქმიანობის სექტორები J, L, P, Q,
- 52.62.2 (საცალო ვაჭრობა ბაზრებსა და ბაზრობებზე)

2. გამოკვლეული საწარმოები კლასიფიცირდებიან:

- ძირითადი საქმიანობის შესაბამისად,
- ფაქტიური მისამართის შესაბამისად.

3. ადგილობრივი საქმიანობის სახის ერთეულის, როგორც სტატისტიკური ერთეულის შემოღებამდე ქალაქ თბილისში ჩართულია რამოდენიმე მსხვილი საწარმო:

1. შპს „საქართველოს ნავთობისა და გაზის კორპორაცია“
2. შპს „საქართველოს ფოსტა“
3. შპს „საქართველოს სახელმწიფო ელექტროსისტემა“
4. სს „გაერთიანებული ტელეკომი“
5. შპს „საქართველოს რკინიგზა“
6. სს „ენერგო-პრო ჯორჯია“
7. სს „საქენერგორემონტი“
8. შპს „საქართველოს გაერთიანებული წყალმომარაგების კომპანია“ და ა. შ.

4. რელიზში გამოყენებულია ეკონომიკური საქმიანობის სახეების შემდეგი კლასიფიკაცია:

ეკონომიკური საქმიანობის სახეების კლასიფიკაცია (ეფუძნება ევროპულ სტანდარტს NACE rev. 1.1.)

სექციების ნუმერირება და დასახელებები

A	„სოფლის მეურნეობა, ნადირობა და სატყეო მეურნეობა“
B	„თევზჭერა, მეთევზეობა“
C	„სამთომომპოვებითი მრეწველობა“
D	„დამამუშავებელი მრეწველობა“
E	„ელექტროენერჯის, აირისა და წყლის წარმოება და განაწილება“
F	„მშენებლობა“

G	„ვაჭრობა; ავტომობილების, საყოფაცხოვრებო ნაწარმისა და პირადი მოხმარების საგნების რემონტი“
H	„სასტუმროები და რესტორნები“
I	„ტრანსპორტი და კავშირგაბმულობა“
J	„საფინანსო საქმიანობა“
K	„ოპერაციები უძრავი ქონებით, იჯარა და მომხმარებლისათვის მომსახურების გაწევა“
L	„სახელმწიფო მმართველობა“
M	„განათლება“
N	„ჯანმრთელობის დაცვა და სოციალური დახმარება“
O	„კომუნალური, სოციალური და პერსონალური მომსახურების გაწევა“
P	„შინამოსამსახურის საქმიანობა და შინამეურნეობების საქმიანობა, დაკავშირებული საქონლისა და მომსახურების წარმოებასთან საკუთარი მოხმარებისათვის“
Q	„ექსტერიტორიული ორგანიზაციების საქმიანობა“

საქართველოს სტატისტიკის ეროვნული სამსახური

