

ბიზნეს სექტორი

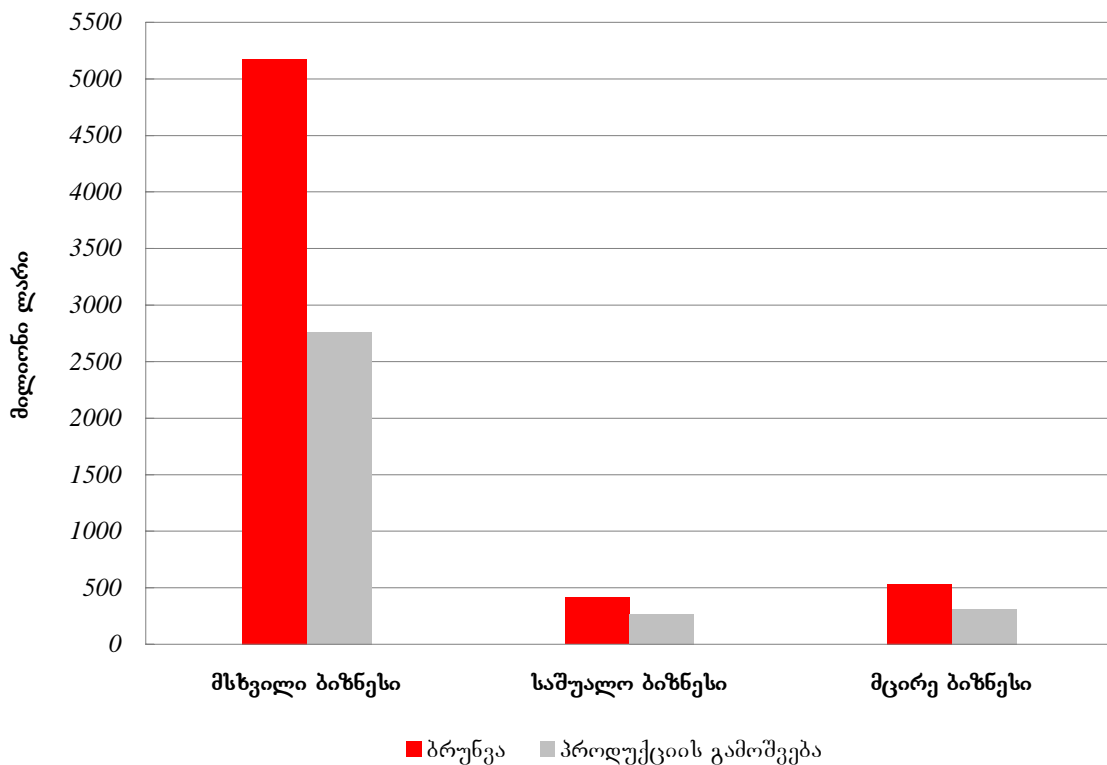
ოფიციალურად დეკლარირებული მონაცემებით, 2011 წლის II კვარტალში საწარმოთა მთლიანმა ბრუნვამ 6.12, ხოლო პროდუქციის მთლიანმა გამოშვებამ – 3.34 მილიარდი ლარი შეადგინა.

მთლიანი ბრუნვა საწარმოს ზომის მიხედვით შემდეგნაირად ნაწილდება:

- მსხვილი ბიზნესი – 84.5 პროცენტი,
- საშუალო ბიზნესი – 6.8 პროცენტი,
- მცირე ბიზნესი – 8.7 პროცენტი.

ოდნავ განსხვავებული მდგომარეობაა პროდუქციის მთლიანი გამოშვების შემთხვევაში:

- მსხვილი ბიზნესი – 82.7 პროცენტი,
- საშუალო ბიზნესი – 8.0 პროცენტი,
- მცირე ბიზნესი – 9.3 პროცენტი.



საწარმოთა მიერ განხორციელებულმა საქონლისა და მომსახურების მთლიანმა ყიდვებმა კვარტალის განმავლობაში 4.5, ხოლო გადასაყიდად განკუთვნილი საქონლისა და მომსახურების ყიდვებმა - 2.8 მილიარდი ლარი შეადგინა.

საქონლისა და მომსახურების მთლიანი ყიდვები საწარმოს ზომის მიხედვით შემდეგნაირად ნაწილდება:

- მსხვილი ბიზნესი – 85.4 პროცენტი,
- საშუალო ბიზნესი 6.2 პროცენტი,
- მცირე ბიზნესი – 8.4 პროცენტი.

თითქმის იდენტური ვითარებაა გადასაყიდად განკუთვნილი საქონლისა და მომსახურების ყიდვებზეც:

- მსხვილი ბიზნესი – 86.3 პროცენტი,
- საშუალო ბიზნესი – 5.7 პროცენტი,
- მცირე ბიზნესი – 8.0 პროცენტი.

საწარმოთა მიერ განხორციელებულმა მთლიანმა ინვესტიციებმა ფიქსირებულ აქტივებში შეადგინა 150.7 მილიონი ლარი, რაც საწარმოთა ზომის მიხედვით შემდეგნაირად ნაწილდება:

- მსხვილი ბიზნესი – 86.0 პროცენტი,
- საშუალო ბიზნესი – 8.2 პროცენტი,
- მცირე ბიზნესი – 5.8 პროცენტი.

საწარმოებში დასაქმებულთა მთლიანმა რაოდენობამ 352.1 ათასი კაცი შეადგინა, რომელთაგან 40.0 პროცენტი ქალია, ხოლო 60.0 პროცენტი - კაცი.

დასაქმებულთა მთლიანი რაოდენობა საწარმოს ზომის მიხედვით შემდეგნაირად ნაწილდება:

- მსხვილი ბიზნესი – 61.4 პროცენტი,
- საშუალო ბიზნესი – 16.0 პროცენტი,
- მცირე ბიზნესი – 22.6 პროცენტი.

მსგავსი ტენდენციაა ცალკეული სქესის მიხედვით დასაქმებულთა მთლიანი რაოდენობის საწარმოს ზომის მიხედვით განაწილებაშიც:

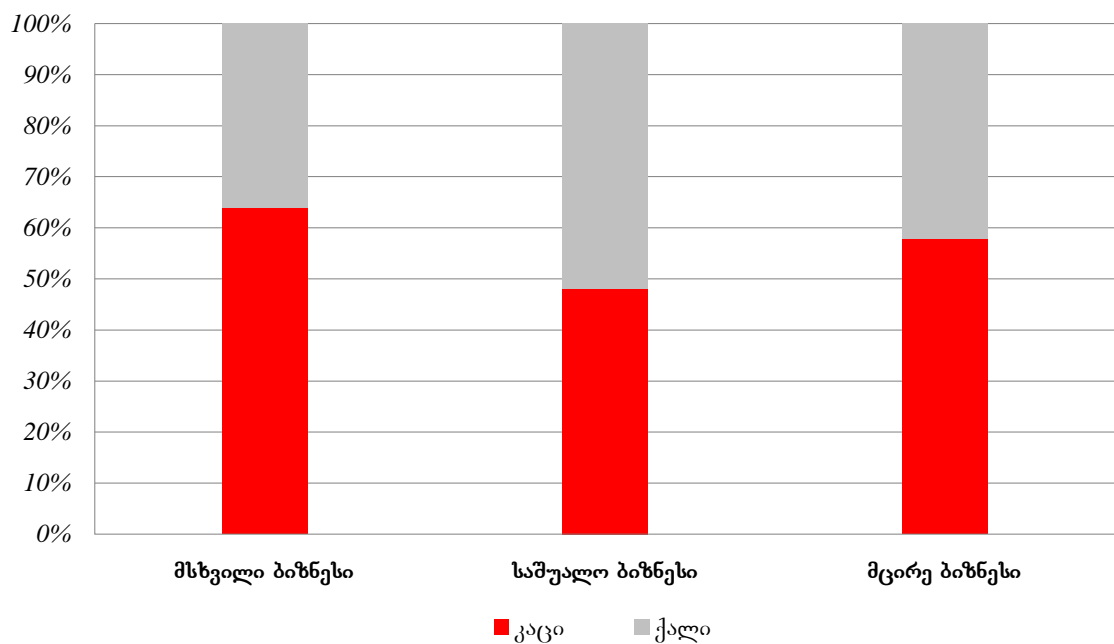
ქალები

- მსხვილი ბიზნესი – 55.3 პროცენტი,
- საშუალო ბიზნესი – 20.9 პროცენტი,
- მცირე ბიზნესი – 23.8 პროცენტი.

კაცები

- მსხვილი ბიზნესი – 65.3 პროცენტი,
- საშუალო ბიზნესი – 12.9 პროცენტი,
- მცირე ბიზნესი – 21.8 პროცენტი.

შემდეგი დიაგრამა ასახავს მსხვილ, საშუალო და მცირე ბიზნესში დასაქმებულთა მთლიანი რაოდენობის განაწილებას სქესის მიხედვით:



საწარმოებში დაქირავებულთა მთლიანმა რაოდენობამ 336.4 ათასი კაცი შეადგინა, რომელთაგან 40.7 პროცენტი ქალია, ხოლო 59.3 პროცენტი - კაცი.

დაქირავებულთა მთლიანი რაოდენობა საწარმოს ზომის მიხედვით შემდეგნაირად ნაწილდება:

- მსხვილი ბიზნესი – 63.9 პროცენტი,
- საშუალო ბიზნესი – 16.2 პროცენტი,

- მცირე ბიზნესი – 19.9 პროცენტი.

დაახლოებით მსგავსი ტენდენციაა ცალკეული სექსის მიხედვით დაქირავებულთა მთლიანი რაოდენობის საწარმოს ზომის მიხედვით განაწილებაშიც:

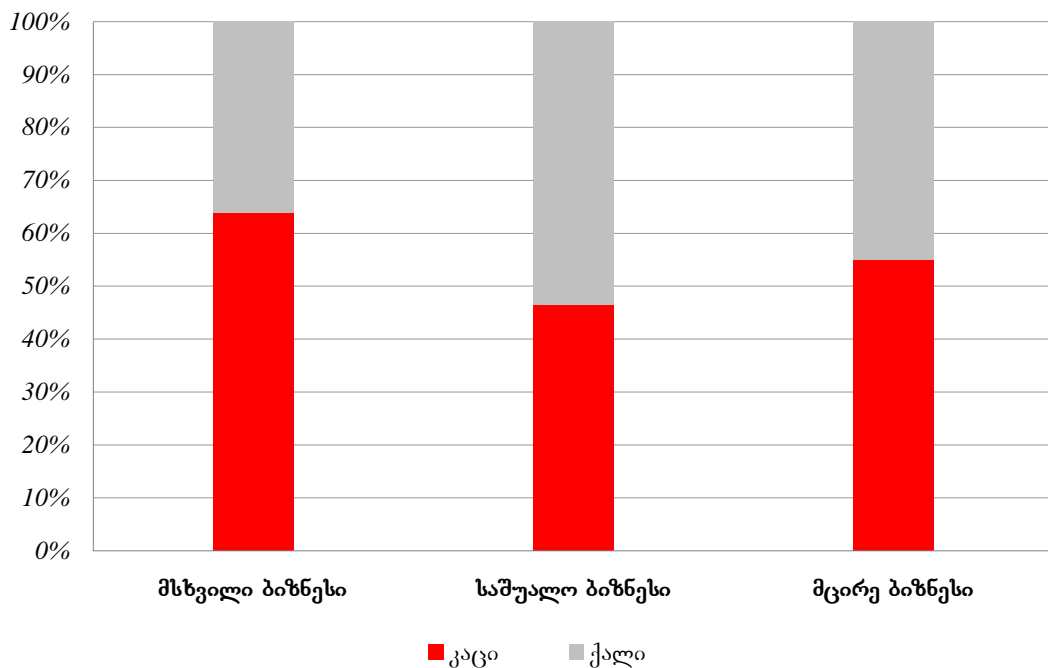
ქალები

- მსხვილი ბიზნესი – 56.8 პროცენტი,
- საშუალო ბიზნესი – 21.3 პროცენტი,
- მცირე ბიზნესი – 21.9 პროცენტი.

კაცები

- მსხვილი ბიზნესი 68.9 პროცენტი,
- საშუალო ბიზნესი – 12.7 პროცენტი,
- მცირე ბიზნესი – 18.4 პროცენტი.

შემდეგი დიაგრამა ასახავს მსხვილ, საშუალო და მცირე ბიზნესში დაქირავებულთა მთლიანი რაოდენობის განაწილებას სექსის მიხედვით:



საწარმოთა მთლიანმა დანახარჯებმა პერსონალზე შეადგინა 696.6 მილიონი ლარი, რომლის განაწილება საწარმოთა ზომის მიხედვით შემდეგია:

- მსხვილი ბიზნესი – 75.6 პროცენტი,
- საშუალო ბიზნესი – 12.0 პროცენტი,
- მცირე ბიზნესი – 12.4 პროცენტი.

საშუალო თვიურმა ხელფასმა ბიზნეს სექტორში შეადგინა 683.9 ლარი, მათ შორის ქალების - 494.6 ლარი. საწარმოთა ზომის მიხედვით საშუალო თვიური ხელფასი შემდეგნაირია:

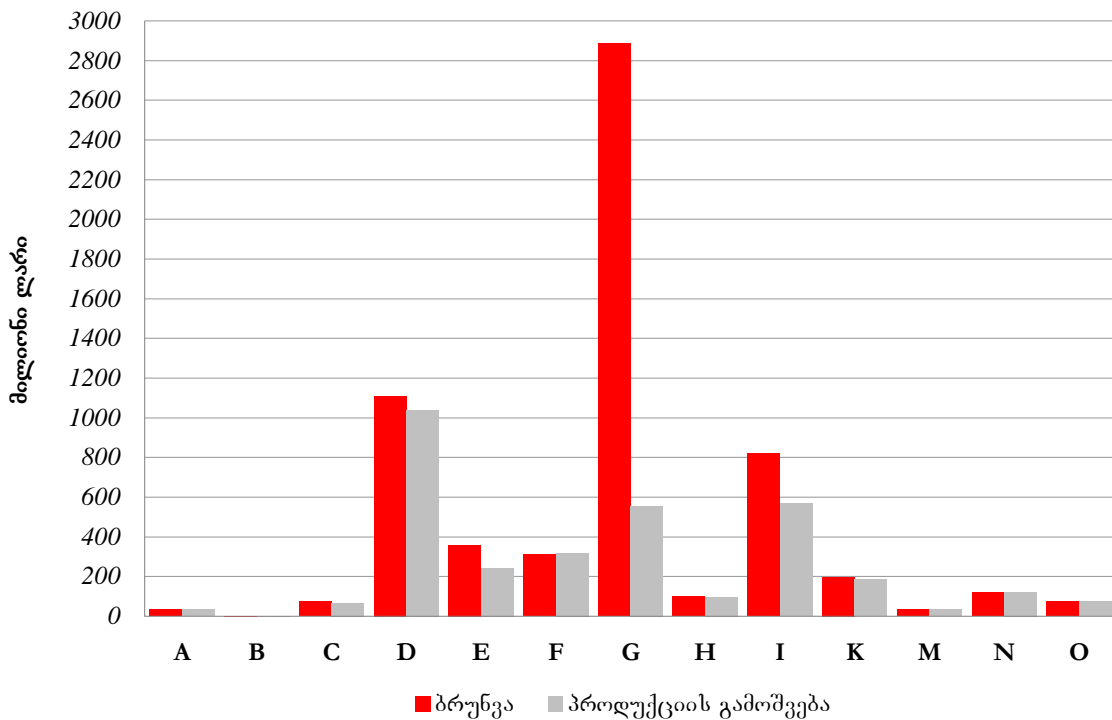
- მსხვილი ბიზნესი – 807.1 ლარი,
- საშუალო ბიზნესი – 508.6 ლარი,
- მცირე ბიზნესი – 429.8 ლარი.

საქმიანობის სახეების მიხედვით მთლიან ბრუნვაში პრევალირებენ „ვაჭრობა; ავტომობილების, საყოფაცხოვრებო ნაწარმისა და პირადი მოხმარების საგნების რემონტი“ და სხვა სექტორები შემდეგი თანმიმდევრობით:

- „ვაჭრობა; ავტომობილების, საყოფაცხოვრებო ნაწარმისა და პირადი მოხმარების საგნების რემონტი“ – 47.1 პროცენტი,
- „დამამუშავებელი მრეწველობა“ – 18.1 პროცენტი,
- „ტრანსპორტი და კავშირგაბმულობა“ – 13.4 პროცენტი,
- „ელექტროენერჯის, აირისა და წყლის წარმოება და განაწილება“ – 5.8 პროცენტი,
- „მშენებლობა“ – 5.1 პროცენტი.

საქმიანობის სახეების მიხედვით პროდუქციის მთლიან გამოშვებაში პრევალირებენ „დამამუშავებელი მრეწველობა“ და სხვა სექტორები შემდეგი თანმიმდევრობით:

- „დამამუშავებელი მრეწველობა“ – 31.1 პროცენტი,
- „ტრანსპორტი და კავშირგაბმულობა“ – 17.0 პროცენტი,
- „ვაჭრობა; ავტომობილების, საყოფაცხოვრებო ნაწარმისა და პირადი მოხმარების საგნების რემონტი“ – 16.6 პროცენტი,
- „მშენებლობა“ – 9.5 პროცენტი,
- „ელექტროენერჯის, აირისა და წყლის წარმოება და განაწილება“ – 7.3 პროცენტი.



რაც შეეხება დასაქმებულთა რაოდენობას, საქმიანობის სახეების მიხედვით დასაქმებულთა მთლიან რაოდენობაში პრევალირებენ „ვაჭრობა; ავტომობილების, საყოფაცხოვრებო ნაწარმისა და პირადი მოხმარების საგნების რემონტი“ და სხვა სექტორები შემდეგი თანმიმდევრობით:

- „ვაჭრობა; ავტომობილების, საყოფაცხოვრებო ნაწარმისა და პირადი მოხმარების საგნების რემონტი“ – 18.0 პროცენტი,
- „დამამუშავებელი მრეწველობა“ – 17.3 პროცენტი,
- „ჯანმრთელობის დაცვა და სოციალური დახმარება“ – 14.0 პროცენტი,
- „ტრანსპორტი და კავშირგაბმულობა“ – 13.5 პროცენტი,
- „ოპერაციები უძრავი ქონებით, იჯარა და მომხმარებლისათვის მომსახურების გაწევა“ – 8.3 პროცენტი.

განსხვავებული ტენდენციაა ცალკეული სქესის მიხედვით დასაქმებულთა მთლიანი რაოდენობის საქმიანობის სახეების მიხედვით განაწილებაში:

დასაქმებულ ქალთა მთლიან რაოდენობაში პრევალირებენ „ჯანმრთელობის დაცვა და სოციალური დახმარება“ და სხვა სექტორები შემდეგი თანმიმდევრობით:

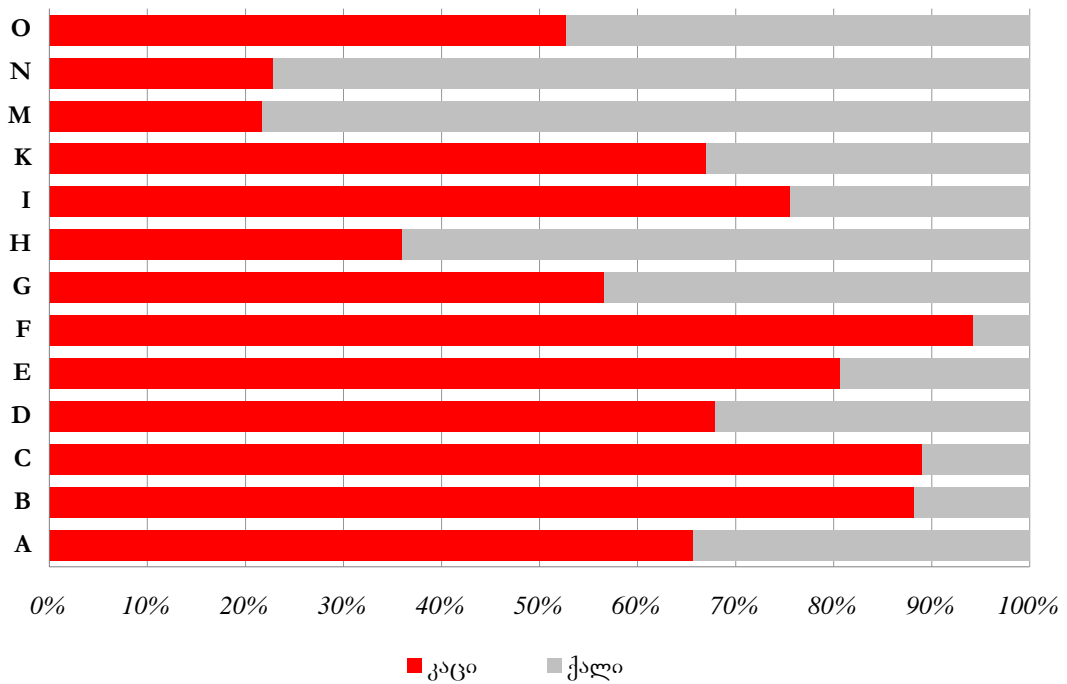
- „ჯანმრთელობის დაცვა და სოციალური დახმარება“ – 27.1 პროცენტი,

- „ვაჭრობა; ავტომობილების, საყოფაცხოვრებო ნაწარმისა და პირადი მოხმარების საგნების რემონტი“ – 19.5 პროცენტი,
- „დამამუშავებელი მრეწველობა“ – 13.9 პროცენტი,
- „ტრანსპორტი და კავშირგაბმულობა“ – 8.2 პროცენტი,
- „განათლება“ – 7.7 პროცენტი.

დასაქმებულ კაცთა მთლიან რაოდენობაში კი პრევალირებენ „დამამუშავებელი მრეწველობა“ და სხვა სექტორები შემდეგი თანმიმდევრობით:

- „დამამუშავებელი მრეწველობა“ – 19.6 პროცენტი,
- „ვაჭრობა; ავტომობილების, საყოფაცხოვრებო ნაწარმისა და პირადი მოხმარების საგნების რემონტი“ – 17.0 პროცენტი,
- „ტრანსპორტი და კავშირგაბმულობა“ – 17.0 პროცენტი,
- „მშენებლობა“ – 12.2 პროცენტი,
- „ოპერაციები უძრავი ქონებით, იჯარა და მომხმარებლისათვის მომსახურების გაწევა“ – 9.2 პროცენტი.

შემდეგი დიაგრამა ასახავს ცალკეულ სექტორებში დასაქმებულთა მთლიანი რაოდენობის განაწილებას სქესის მიხედვით:



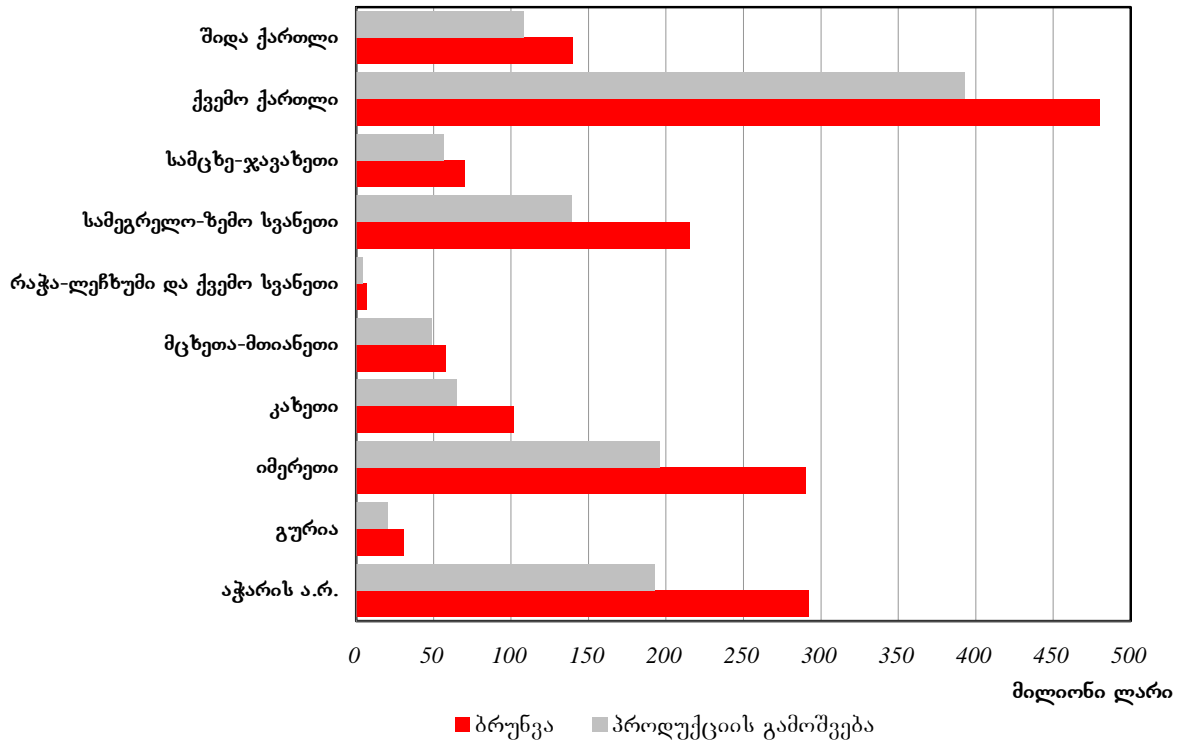
რეგიონების მიხედვით მთლიან ბრუნვაში პრევალირებენ ქ. თბილისი და სხვა რეგიონები შემდეგი თანმიმდევრობით:

- ქ. თბილისი – 72.2 პროცენტი,
- ქვემო ქართლი – 7.8 პროცენტი,
- აჭარის ა.რ. – 4.8 პროცენტი,
- იმერეთი – 4.7 პროცენტი,
- სამეგრელო-ზემო სვანეთი – 3.5 პროცენტი.

რეგიონების მიხედვით პროდუქციის მთლიან გამოშვებაში პრევალირებენ კვლავ ქ. თბილისი და სხვა რეგიონები შემდეგი თანმიმდევრობით:

- ქ. თბილისი – 63.0 პროცენტი,
- ქვემო ქართლი – 11.8 პროცენტი,
- იმერეთი – 5.9 პროცენტი,
- აჭარის ა.რ. – 5.8 პროცენტი,
- სამეგრელო-ზემო სვანეთი – 4.2 პროცენტი.

შემდეგი დიაგრამა ასახავს რეგიონების (ქ. თბილისის გარდა) მიხედვით ბრუნვასა და პროექციის გამოშვებას:



რაც შეეხება დასაქმებულთა რაოდენობას, რეგიონების მიხედვით დასაქმებულთა მთლიანი რაოდენობის განაწილება ხასიათდება შემდეგი თანმიმდევრობით:

- ქ. თბილისი – 61.2 პროცენტი,
- იმერეთი – 8.8 პროცენტი,
- აჭარის ა.რ. – 7.4 პროცენტი,
- ქვემო ქართლი – 6.7 პროცენტი,
- სამეგრელო-ზემო სვანეთი – 4.9 პროცენტი.

მცირედ განსხვავებული ტენდენციაა ცალკეული სქესის მიხედვით დასაქმებულთა მთლიანი რაოდენობის რეგიონების მიხედვით განაწილებაში:

დასაქმებული ქალები:

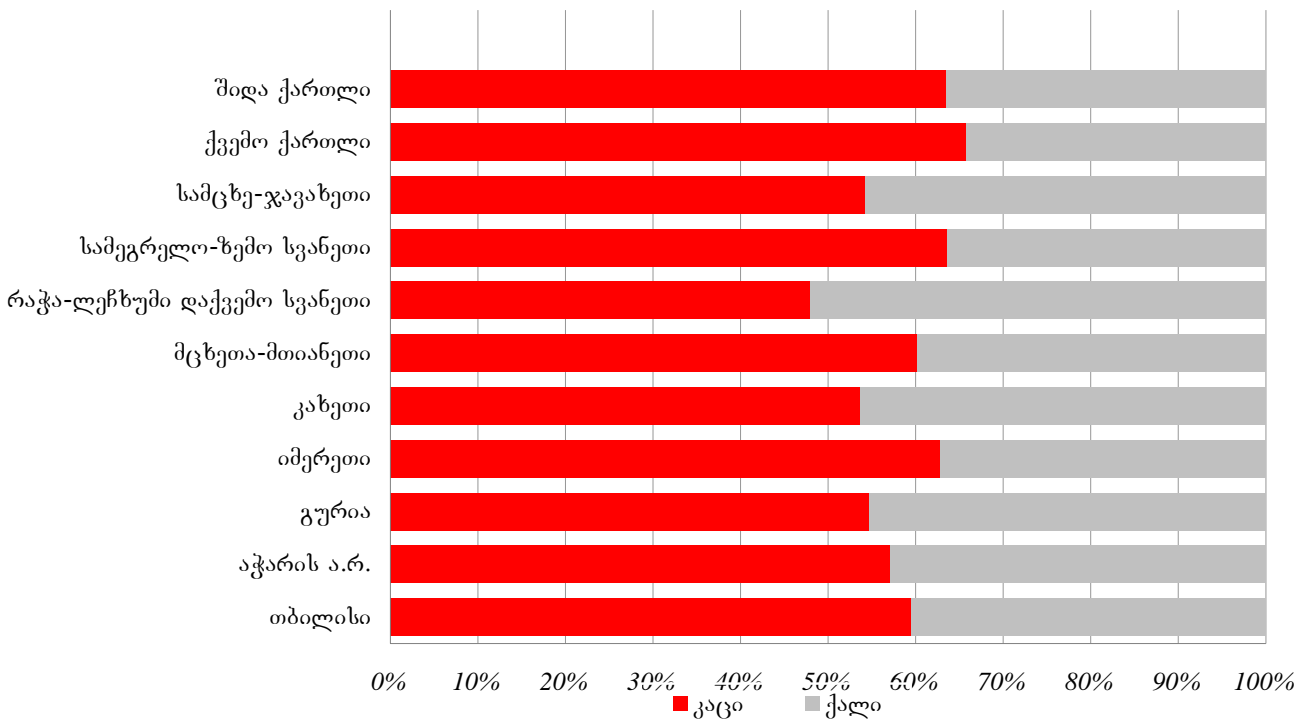
- ქ. თბილისი – 62.0 პროცენტი,
- იმერეთი – 8.2 პროცენტი,

- აჭარის ა.რ. – 7.9 პროცენტი,
- ქვემო ქართლი – 5.8 პროცენტი,
- სამეგრელო-ზემო სვანეთი – 4.5 პროცენტი.

დასაქმებული კაცები:

- ქ.თბილისი – 60.7 პროცენტი,
- იმერეთი – 9.2 პროცენტი,
- ქვემო ქართლი – 7.4 პროცენტი,
- აჭარის ა.რ. – 7.0 პროცენტი,
- სამეგრელო-ზემო სვანეთი – 5.2 პროცენტი.

შემდეგი დიაგრამა ასახავს ცალკეულ რეგიონებში დასაქმებულთა მთლიანი რაოდენობის განაწილებას სქესის მიხედვით:



შენიშვნები

1. სტატისტიკურმა გამოკვლევამ არ მოიცვა:

- საქმიანობის სექტორები J, L, P, Q,
- 52.62.2 (საცალო ვაჭრობა ბაზრებსა და ბაზრობებზე)

2. გამოკვლეული საწარმოები კლასიფიცირდებიან:

- ძირითადი საქმიანობის შესაბამისად,
- ფაქტიური მისამართის შესაბამისად.

3. ადგილობრივი საქმიანობის სახის ერთეულის, როგორც სტატისტიკური ერთეულის შემოღებამდე

ქ. თბილისში ჩართულია რამოდენიმე მსხვილი საწარმო:

1. შპს „საქართველოს ნავთობისა და გაზის კორპორაცია“
2. შპს „საქართველოს ფოსტა“
3. შპს „საქართველოს სახელმწიფო ელექტროსისტემა“
4. სს „სილქნეტი“
5. შპს „საქართველოს რკინიგზა“
6. სს „ენერგო-პრო ჯორჯია“
7. სს „საქენერგორემონტი“
8. შპს „საქართველოს გაერთიანებული წყალმომარაგების კომპანია“ და ა. შ.

4. რელიზში გამოყენებულია ეკონომიკური საქმიანობის სახეების შემდეგი კლასიფიკაცია:

ეკონომიკური საქმიანობის სახეების კლასიფიკაცია (ეფუძნება ევროპულ სტანდარტს NACE rev. 1.1.)

სექციების ნუმერირება და დასახელებები

A	„სოფლის მეურნეობა, ნადირობა და სატყეო მეურნეობა“
B	„თევზჭერა, მეთევზეობა“
C	„სამთომომპოვებითი მრეწველობა“
D	„დამამუშავებელი მრეწველობა“
E	„ელექტროენერჯის, აირისა და წყლის წარმოება და განაწილება“
F	„მშენებლობა“

G	„ვაჭრობა; ავტომობილების, საყოფაცხოვრებო ნაწარმისა და პირადი მოხმარების საგნების რემონტი“
H	„სასტუმროები და რესტორნები“
I	„ტრანსპორტი და კავშირგაბმულობა“
J	„საფინანსო საქმიანობა“
K	„ოპერაციები უძრავი ქონებით, იჯარა და მომხმარებლისათვის მომსახურების გაწევა“
L	„სახელმწიფო მმართველობა“
M	„განათლება“
N	„ჯანმრთელობის დაცვა და სოციალური დახმარება“
O	„კომუნალური, სოციალური და პერსონალური მომსახურების გაწევა“
P	„შინამოსამსახურის საქმიანობა და შინამეურნეობების საქმიანობა, დაკავშირებული საქონლისა და მომსახურების წარმოებასთან საკუთარი მოხმარებისათვის“
Q	„ექსტერიტორიული ორგანიზაციების საქმიანობა“

საქართველოს სტატისტიკის ეროვნული სამსახური