

ბიზნეს სექტორი

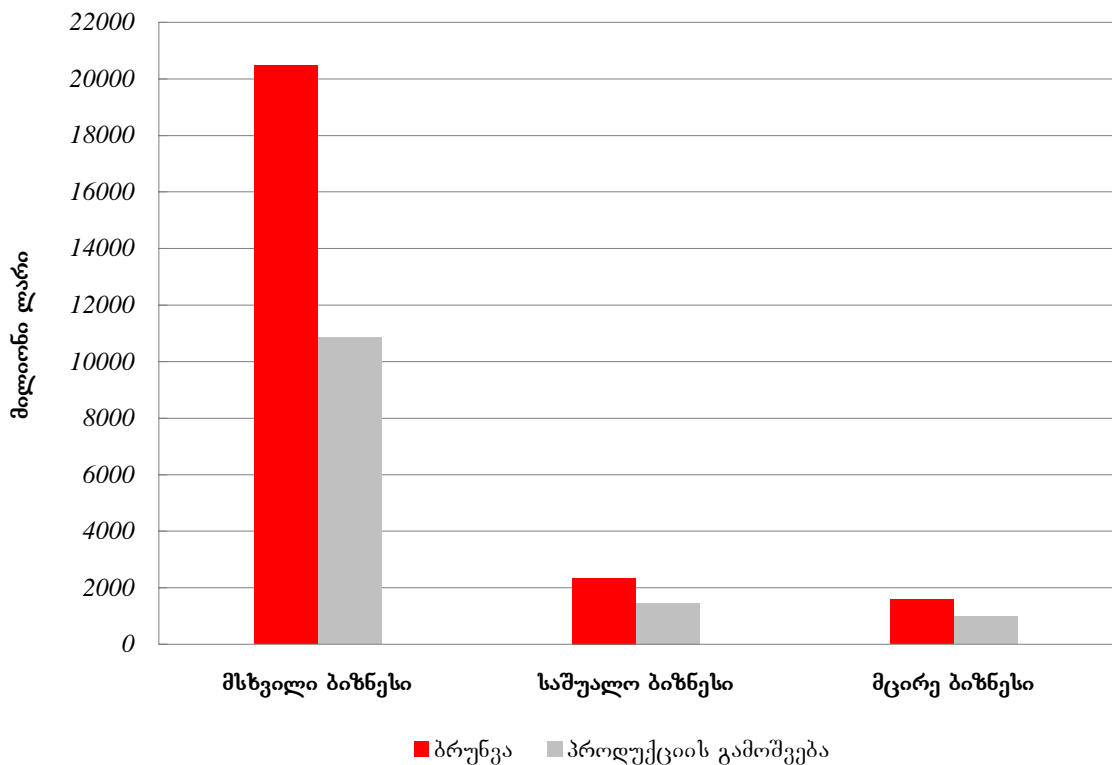
ოფიციალურად დეკლარირებული მონაცემებით, 2010 წელს საწარმოთა მთლიანმა ბრუნვამ 24.4, ხოლო პროდუქციის მთლიანმა გამოშვებამ – 13.3 მილიარდი ლარი შეადგინა.

მთლიანი ბრუნვა საწარმოს ზომის მიხედვით შემდეგნაირად ნაწილდება:

- მსხვილი ბიზნესი – 83.9 პროცენტი,
- საშუალო ბიზნესი – 9.6 პროცენტი,
- მცირე ბიზნესი – 6.5 პროცენტი.

ოდნავ განსხვავებული მდგომარეობაა პროდუქციის მთლიანი გამოშვების შემთხვევაში:

- მსხვილი ბიზნესი – 81.6 პროცენტი,
- საშუალო ბიზნესი – 11.0 პროცენტი,
- მცირე ბიზნესი – 7.4 პროცენტი.



საწარმოთა მიერ განხორციელებულმა საქონლისა და მომსახურების მთლიანმა ყიდვებმა წლის განმავლობაში 18.5, ხოლო გადასაყიდად განკუთვნილი საქონლისა და მომსახურების ყიდვებმა - 11.8 მილიარდი ლარი შეადგინა.

საქონლისა და მომსახურების მთლიანი ყიდვები საწარმოს ზომის მიხედვით შემდეგნაირად ნაწილდება:

- მსხვილი ბიზნესი – 84.0 პროცენტი,
- საშუალო ბიზნესი 9.0 პროცენტი,
- მცირე ბიზნესი – 7.0 პროცენტი.

თითქმის იდენტური ვითარებაა გადასაყიდად განკუთვნილი საქონლისა და მომსახურების ყიდვებზეც:

- მსხვილი ბიზნესი – 85.2 პროცენტი,
- საშუალო ბიზნესი – 8.5 პროცენტი,
- მცირე ბიზნესი – 6.3 პროცენტი.

საწარმოთა მიერ განხორციელებულმა მთლიანმა ინვესტიციებმა ფიქსირებულ აქტივებში შეადგინა 3210.1 მილიონი ლარი, რაც საწარმოთა ზომის მიხედვით შემდეგნაირად ნაწილდება:

- მსხვილი ბიზნესი – 90.2 პროცენტი,
- საშუალო ბიზნესი – 4.8 პროცენტი,
- მცირე ბიზნესი – 5.0 პროცენტი.

საწარმოებში დასაქმებულთა მთლიანმა რაოდენობამ 397.8 ათასი კაცი შეადგინა, რომელთაგან 39.0 პროცენტი ქალია, ხოლო 61.0 პროცენტი - კაცი.

დასაქმებულთა მთლიანი რაოდენობა საწარმოს ზომის მიხედვით შემდეგნაირად ნაწილდება:

- მსხვილი ბიზნესი – 56.4 პროცენტი,
- საშუალო ბიზნესი – 23.1 პროცენტი,
- მცირე ბიზნესი – 20.5 პროცენტი.

მსგავსი ტენდენციაა ცალკეული სქესის მიხედვით დასაქმებულთა მთლიანი რაოდენობის საწარმოს ზომის მიხედვით განაწილებაშიც:

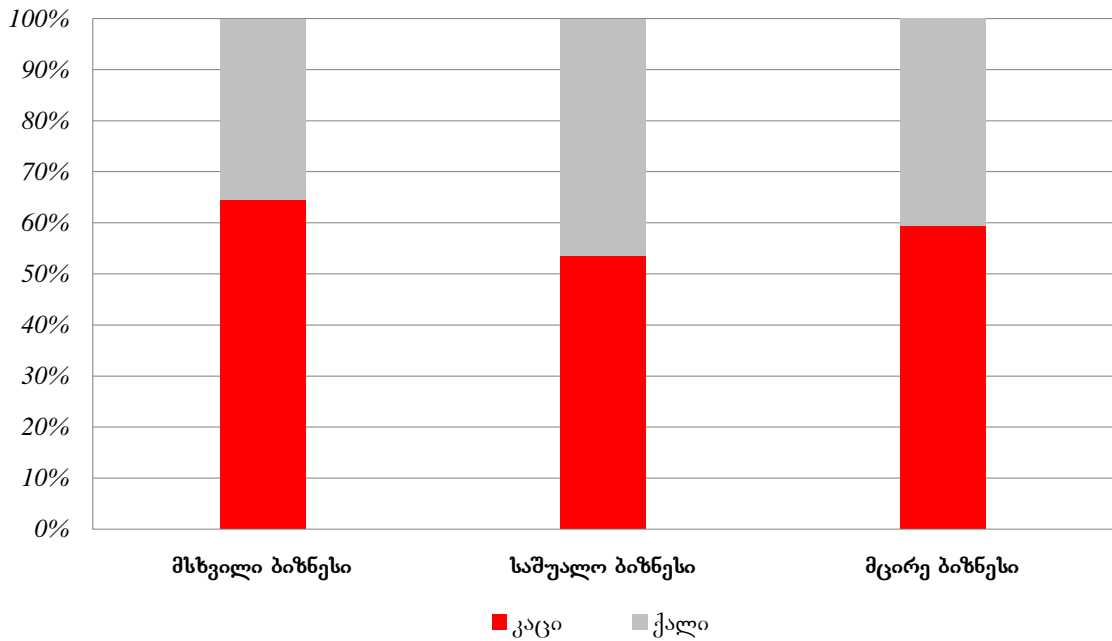
ქალები

- მსხვილი ბიზნესი – 51.2 პროცენტი,
- საშუალო ბიზნესი – 27.5 პროცენტი,
- მცირე ბიზნესი – 21.3 პროცენტი.

კაცები

- მსხვილი ბიზნესი – 59.7 პროცენტი,
- საშუალო ბიზნესი – 20.3 პროცენტი,
- მცირე ბიზნესი – 19.9 პროცენტი.

შემდეგი დიაგრამა ასახავს მსხვილ, საშუალო და მცირე ბიზნესში დასაქმებულთა მთლიანი რაოდენობის განაწილებას სქესის მიხედვით:



საწარმოებში დაქირავებულთა მთლიანმა რაოდენობამ 380.7 ათასი კაცი შეადგინა, რომელთაგან 39.5 პროცენტი ქალია, ხოლო 60.5 პროცენტი - კაცი.

დაქირავებულთა მთლიანი რაოდენობა საწარმოს ზომის მიხედვით შემდეგნაირად ნაწილდება:

- მსხვილი ბიზნესი – 58.8 პროცენტი,
- საშუალო ბიზნესი – 23.8 პროცენტი,

- მცირე ბიზნესი – 17.4 პროცენტი.

დაახლოებით მსგავსი ტენდენციაა ცალკეული სექსის მიხედვით დაქირავებულთა მთლიანი რაოდენობის საწარმოს ზომის მიხედვით განაწილებაშიც:

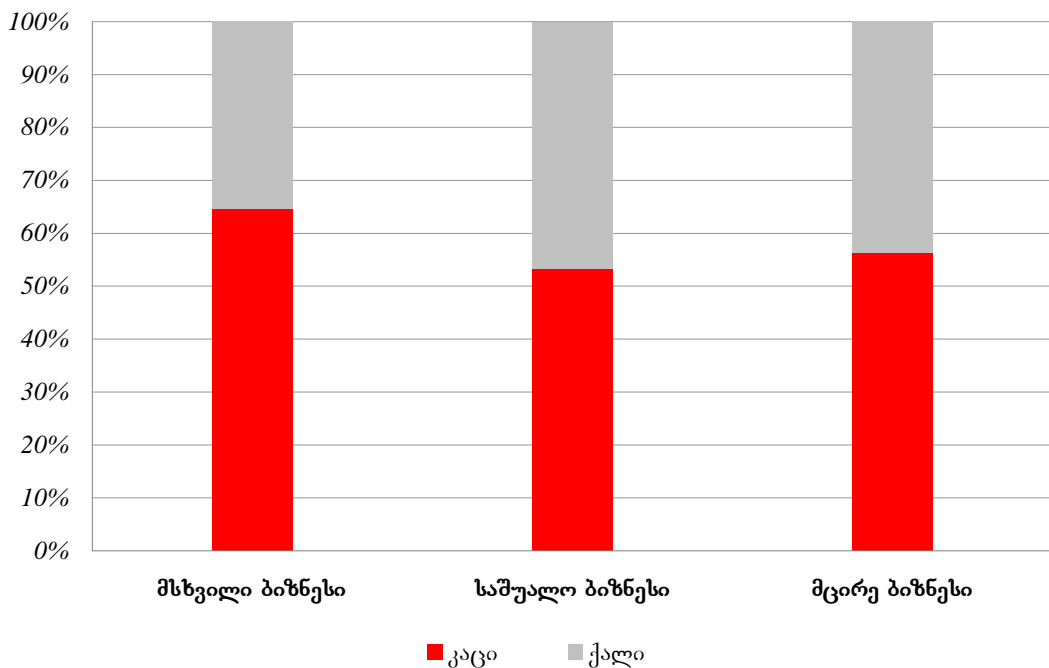
ქალები

- მსხვილი ბიზნესი – 52.7 პროცენტი,
- საშუალო ბიზნესი – 28.1 პროცენტი,
- მცირე ბიზნესი – 19.2 პროცენტი.

კაცები

- მსხვილი ბიზნესი 62.8 პროცენტი,
- საშუალო ბიზნესი – 21.0 პროცენტი,
- მცირე ბიზნესი – 16.1 პროცენტი.

შემდეგი დიაგრამა ასახავს მსხვილ, საშუალო და მცირე ბიზნესში დაქირავებულთა მთლიანი რაოდენობის განაწილებას სექსის მიხედვით:



საწარმოთა მთლიანმა დანახარჯებმა პერსონალზე შეადგინა 2741.0 მილიონი ლარი, რომლის განაწილება საწარმოთა ზომის მიხედვით შემდეგია:

- მსხვილი ბიზნესი – 75.2 პროცენტი,
- საშუალო ბიზნესი – 15.7 პროცენტი,
- მცირე ბიზნესი – 9.1 პროცენტი.

საშუალო თვიურმა ხელფასმა ბიზნეს სექტორში შეადგინა 592.7 ლარი, მათ შორის ქალების - 414.9 ლარი. საწარმოთა ზომის მიხედვით საშუალო თვიური ხელფასი შემდეგნაირია:

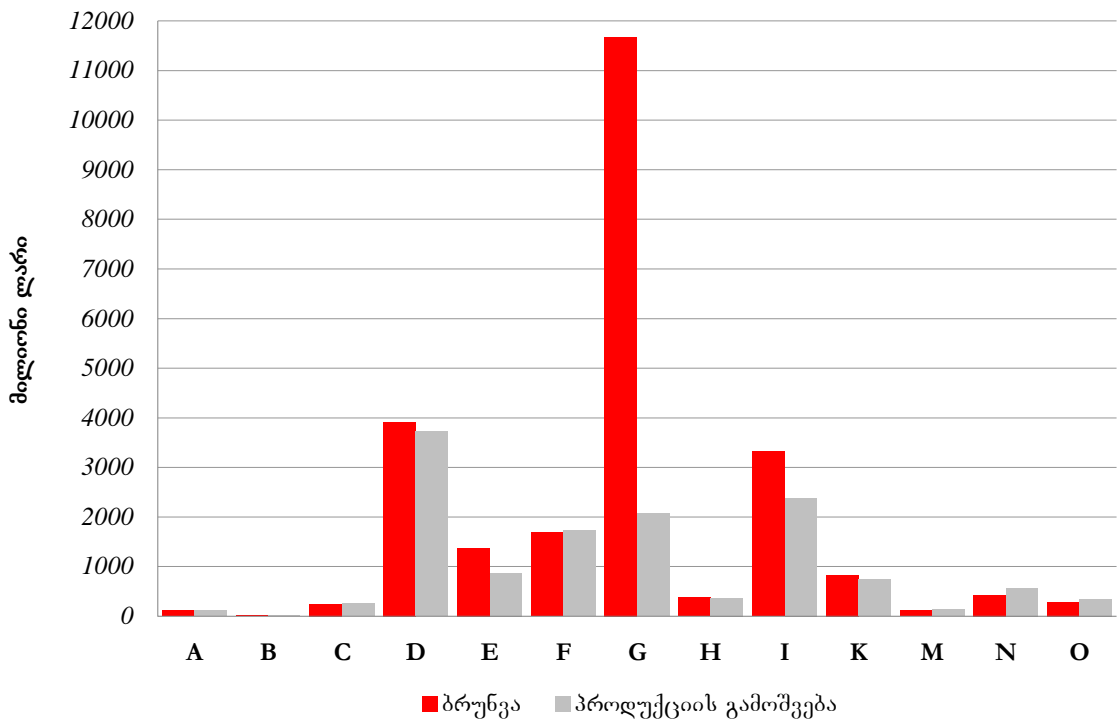
- მსხვილი ბიზნესი – 755.2 ლარი,
- საშუალო ბიზნესი – 395.0 ლარი,
- მცირე ბიზნესი – 312.9 ლარი.

საქმიანობის სახეების მიხედვით მთლიან ბრუნვაში პრევალირებენ „ვაჭრობა; ავტომობილების, საყოფაცხოვრებო ნაწარმისა და პირადი მოხმარების საგნების რემონტი“ და სხვა სექტორები შემდეგი თანმიმდევრობით:

- „ვაჭრობა; ავტომობილების, საყოფაცხოვრებო ნაწარმისა და პირადი მოხმარების საგნების რემონტი“ – 47.8 პროცენტი,
- „დამამუშავებელი მრეწველობა“ – 16.1 პროცენტი,
- „ტრანსპორტი და კავშირგაბმულობა“ – 13.6 პროცენტი,
- „მშენებლობა“ – 6.9 პროცენტი,
- „ელექტროენერჯის, აირისა და წყლის წარმოება და განაწილება“ - 5.6 პროცენტი.

საქმიანობის სახეების მიხედვით პროდუქციის მთლიან გამოშვებაში პრევალირებენ „დამამუშავებელი მრეწველობა“ და სხვა სექტორები შემდეგი თანმიმდევრობით:

- „დამამუშავებელი მრეწველობა“ – 28.0 პროცენტი,
- „ტრანსპორტი და კავშირგაბმულობა“ – 17.9 პროცენტი,
- „ვაჭრობა; ავტომობილების, საყოფაცხოვრებო ნაწარმისა და პირადი მოხმარების საგნების რემონტი“ – 15.5 პროცენტი,
- „მშენებლობა“ – 13.0 პროცენტი,
- „ელექტროენერჯის, აირისა და წყლის წარმოება და განაწილება“ – 6.5 პროცენტი.



რაც შეეხება დასაქმებულთა რაოდენობას, საქმიანობის სახეების მიხედვით დასაქმებულთა მთლიან რაოდენობაში პრევალირებენ „დამამუშავებელი მრეწველობა“ და სხვა სექტორები შემდეგი თანმიმდევრობით:

- „დამამუშავებელი მრეწველობა“ – 17.7 პროცენტი,
- „ვაჭრობა; ავტომობილების, საყოფაცხოვრებო ნაწარმისა და პირადი მოხმარების საგნების რემონტი“ – 17.1 პროცენტი,
- „ჯანმრთელობის დაცვა და სოციალური დახმარება“ – 14.2 პროცენტი,
- „ტრანსპორტი და კავშირგაბმულობა“ – 12.7 პროცენტი,
- „მშენებლობა“ – 10.1 პროცენტი.

განსხვავებული ტენდენციაა ცალკეული სქესის მიხედვით დასაქმებულთა მთლიანი რაოდენობის საქმიანობის სახეების მიხედვით განაწილებაში:

დასაქმებულ ქალთა მთლიან რაოდენობაში პრევალირებენ „ჯანმრთელობის დაცვა და სოციალური დახმარება“ და სხვა სექტორები შემდეგი თანმიმდევრობით:

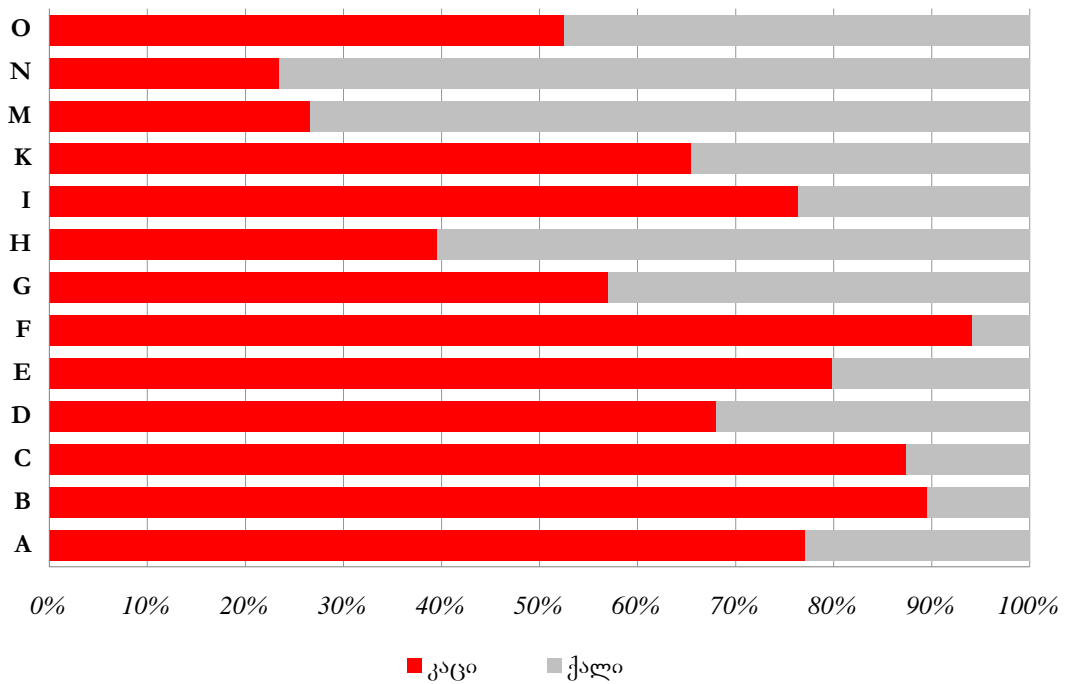
- „ჯანმრთელობის დაცვა და სოციალური დახმარება“ – 27.9 პროცენტი,

- „ვაჭრობა; ავტომობილების, საყოფაცხოვრებო ნაწარმისა და პირადი მოხმარების საგნების რემონტი“ – 18.9 პროცენტი,
- „დამამუშავებელი მრეწველობა“ – 14.5 პროცენტი,
- „ტრანსპორტი და კავშირგაბმულობა“ – 7.7 პროცენტი,
- „განათლება“ – 6.9 პროცენტი.

დასაქმებულ კაცთა მთლიან რაოდენობაში კი პრევალირებენ „დამამუშავებელი მრეწველობა“ და სხვა სექტორები შემდეგი თანმიმდევრობით:

- „დამამუშავებელი მრეწველობა“ – 19.7 პროცენტი,
- „ვაჭრობა; ავტომობილების, საყოფაცხოვრებო ნაწარმისა და პირადი მოხმარების საგნების რემონტი“ – 16.0 პროცენტი,
- „ტრანსპორტი და კავშირგაბმულობა“ – 15.9 პროცენტი,
- „მშენებლობა“ – 15.6 პროცენტი,
- „ოპერაციები უძრავი ქონებით, იჯარა და მომხმარებლისათვის მომსახურების გაწევა“ – 8.3 პროცენტი.

შემდეგი დიაგრამა ასახავს ცალკეულ სექტორებში დასაქმებულთა მთლიანი რაოდენობის განაწილებას სქესის მიხედვით:



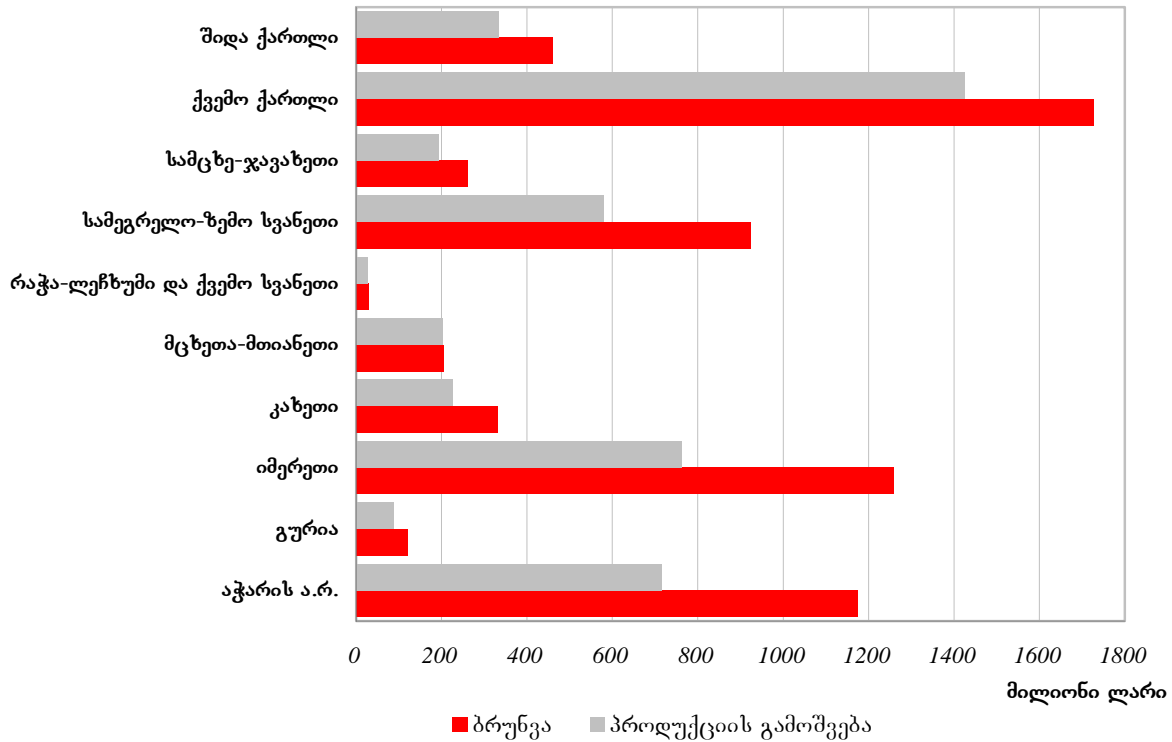
რეგიონების მიხედვით მთლიან ბრუნვაში პრევალირებენ ქ. თბილისი და სხვა რეგიონები შემდეგი თანმიმდევრობით:

- ქ. თბილისი – 73.1 პროცენტი,
- ქვემო ქართლი – 7.1 პროცენტი,
- იმერეთი – 5.2 პროცენტი,
- აჭარის ა.რ. – 4.8 პროცენტი,
- სამეგრელო-ზემო სვანეთი – 3.8 პროცენტი.

რეგიონების მიხედვით პროდუქციის მთლიან გამოშვებაში პრევალირებენ კვლავ ქ. თბილისი და სხვა რეგიონები შემდეგი თანმიმდევრობით:

- ქ. თბილისი – 65.3 პროცენტი,
- ქვემო ქართლი – 10.7 პროცენტი,
- იმერეთი – 5.7 პროცენტი,
- აჭარის ა.რ. – 5.4 პროცენტი,
- სამეგრელო-ზემო სვანეთი – 4.4 პროცენტი.

შემდეგი დიაგრამა ასახავს რეგიონების (ქ. თბილისის გარდა) მიხედვით ბრუნვასა და პროდუქციის გამოშვებას:



რაც შეეხება დასაქმებულთა რაოდენობას, რეგიონების მიხედვით დასაქმებულთა მთლიანი რაოდენობის განაწილება ხასიათდება შემდეგი თანმიმდევრობით:

- ქ. თბილისი – 59.5 პროცენტი,
- იმერეთი – 8.9 პროცენტი,
- აჭარის ა.რ. – 8.0 პროცენტი,
- ქვემო ქართლი – 7.1 პროცენტი,
- სამეგრელო-ზემო სვანეთი – 5.0 პროცენტი.

მცირედ განსხვავებული ტენდენციაა ცალკეული სქესის მიხედვით დასაქმებულთა მთლიანი რაოდენობის რეგიონების მიხედვით განაწილებაში:

დასაქმებული ქალები:

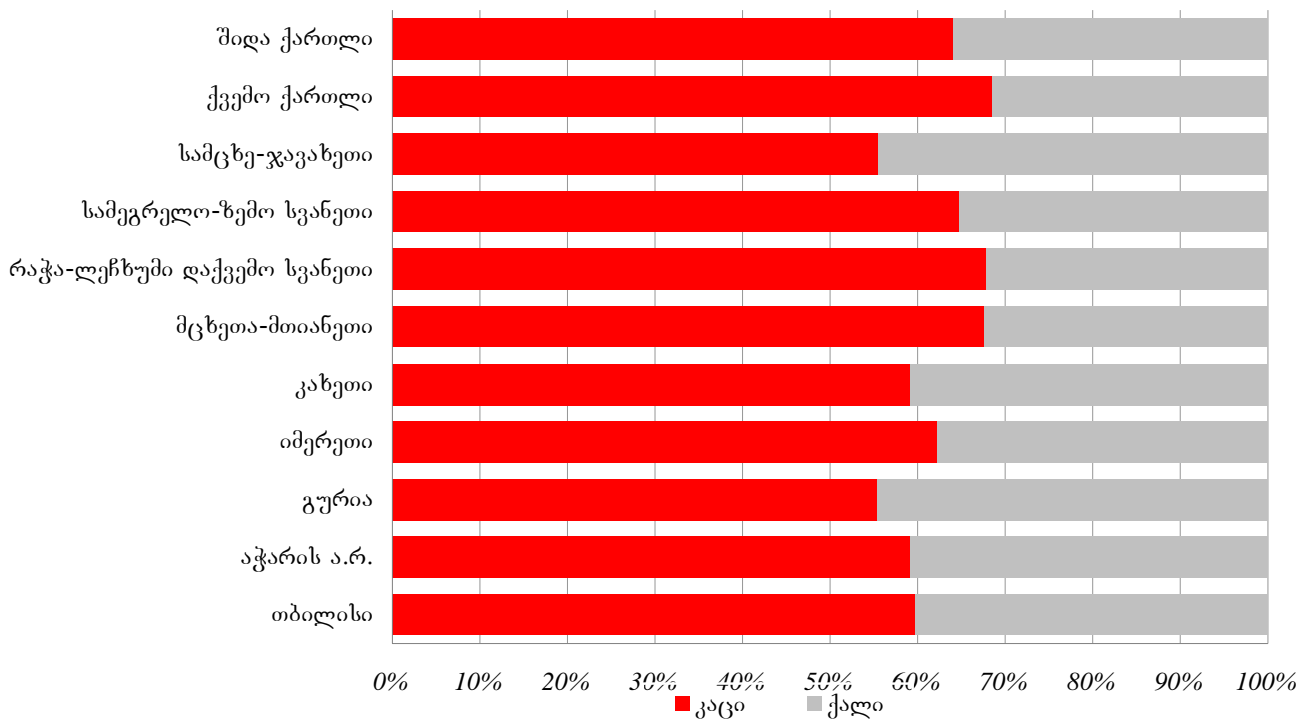
- ქ. თბილისი – 61.3 პროცენტი,
- იმერეთი – 8.7 პროცენტი,

- აჭარის ა.რ. – 8.4 პროცენტი,
- ქვემო ქართლი – 5.8 პროცენტი,
- სამეგრელო-ზემო სვანეთი – 4.5 პროცენტი.

დასაქმებული კაცები:

- ქ.თბილისი – 58.4 პროცენტი,
- იმერეთი – 9.1 პროცენტი,
- ქვემო ქართლი – 8.0 პროცენტი,
- აჭარის ა.რ. – 7.8 პროცენტი,
- სამეგრელო-ზემო სვანეთი – 5.3 პროცენტი.

შემდეგი დიაგრამა ასახავს ცალკეულ რეგიონებში დასაქმებულთა მთლიანი რაოდენობის განაწილებას სქესის მიხედვით:



შენიშვნები

1. სტატისტიკურმა გამოკვლევამ არ მოიცვა:

- საქმიანობის სექტორები J, L, P, Q,
- 52.62.2 (საცალო ვაჭრობა ბაზრებსა და ბაზრობებზე)

2. გამოკვლეული საწარმოები კლასიფიცირდებიან:

- ძირითადი საქმიანობის შესაბამისად,
- ფაქტიური მისამართის შესაბამისად.

3. ადგილობრივი საქმიანობის სახის ერთეულის, როგორც სტატისტიკური ერთეულის შემოღებამდე

ქ. თბილისში ჩართულია რამოდენიმე მსხვილი საწარმო:

1. შპს „საქართველოს ნავთობისა და გაზის კორპორაცია“
2. შპს „საქართველოს ფოსტა“
3. შპს „საქართველოს სახელმწიფო ელექტროსისტემა“
4. სს „სილქნეტი“
5. შპს „საქართველოს რკინიგზა“
6. სს „ენერგო-პრო ჯორჯია“
7. სს „საქენერგორემონტი“
8. შპს „საქართველოს გაერთიანებული წყალმომარაგების კომპანია“ და ა. შ.

4. რელიზში გამოყენებულია ეკონომიკური საქმიანობის სახეების შემდეგი კლასიფიკაცია:

ეკონომიკური საქმიანობის სახეების კლასიფიკაცია (ეფუძნება ევროპულ სტანდარტს NACE rev. 1.1.)

სექციების ნუმერირება და დასახელებები

| | |
|---|--|
| A | „სოფლის მეურნეობა, ნადირობა და სატყეო მეურნეობა“ |
| B | „თევზჭერა, მეთევზეობა“ |
| C | „სამთომომპოვებითი მრეწველობა“ |
| D | „დამამუშავებელი მრეწველობა“ |
| E | „ელექტროენერჯის, აირისა და წყლის წარმოება და განაწილება“ |
| F | „მშენებლობა“ |

| | |
|---|---|
| G | „ვაჭრობა; ავტომობილების, საყოფაცხოვრებო ნაწარმისა და პირადი მოხმარების საგნების რემონტი“ |
| H | „სასტუმროები და რესტორნები“ |
| I | „ტრანსპორტი და კავშირგაბმულობა“ |
| J | „საფინანსო საქმიანობა“ |
| K | „ოპერაციები უძრავი ქონებით, იჯარა და მომხმარებლისათვის მომსახურების გაწევა“ |
| L | „სახელმწიფო მმართველობა“ |
| M | „განათლება“ |
| N | „ჯანმრთელობის დაცვა და სოციალური დახმარება“ |
| O | „კომუნალური, სოციალური და პერსონალური მომსახურების გაწევა“ |
| P | „შინამოსამსახურის საქმიანობა და შინამეურნეობების საქმიანობა, დაკავშირებული საქონლისა და მომსახურების წარმოებასთან საკუთარი მოხმარებისათვის“ |
| Q | „ექსტერიტორიული ორგანიზაციების საქმიანობა“ |

საქართველოს სტატისტიკის ეროვნული სამსახური