

ბიზნეს სექტორი

2012 წლის I კვარტლიდან განხორციელდა ბიზნეს რეგისტრის განახლება და საწარმოთა მოცვის ხარისხის გაუმჯობესება, რამაც განაპირობა საწარმოთა დეკლარირებული მონაცემების ცვალებადობა.

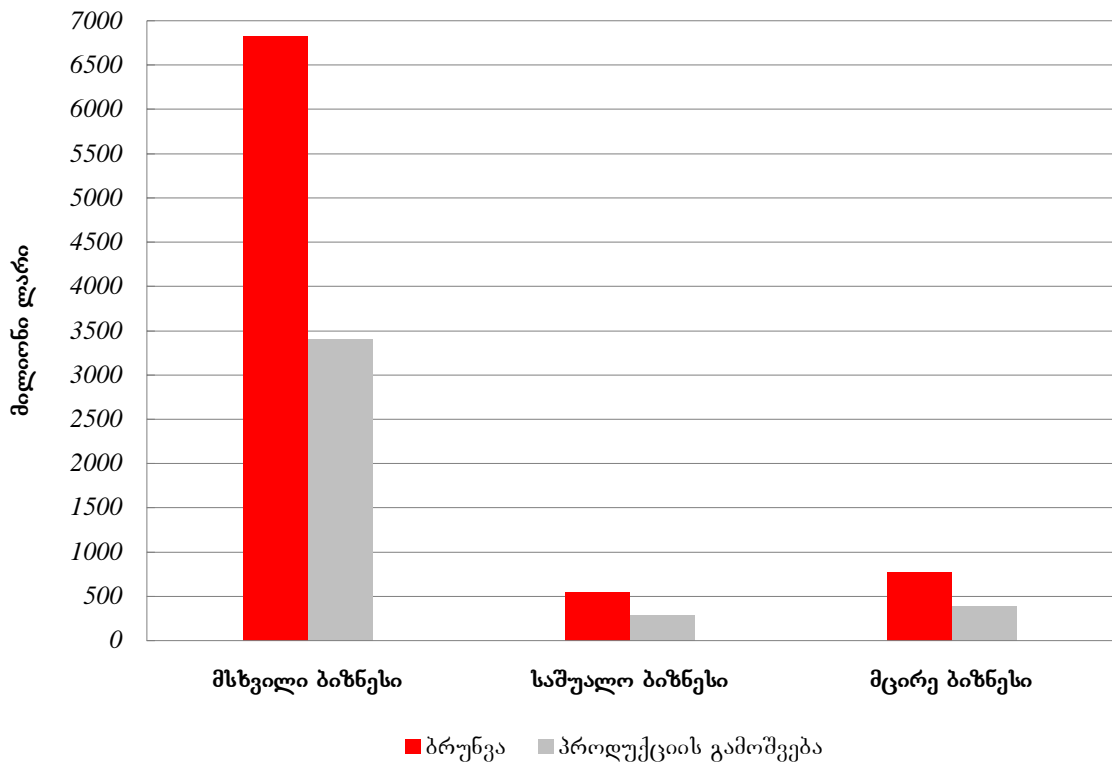
ოფიციალურად დეკლარირებული მონაცემებით, 2012 წლის I კვარტალში საწარმოთა მთლიანმა ბრუნვამ 8.1, ხოლო პროდუქციის მთლიანმა გამოშვებამ – 4.1 მილიარდი ლარი შეადგინა.

მთლიანი ბრუნვა საწარმოს ზომის მიხედვით შემდეგნაირად ნაწილდება:

- მსხვილი ბიზნესი – 83.7 პროცენტი,
- საშუალო ბიზნესი – 6.7 პროცენტი,
- მცირე ბიზნესი – 9.6 პროცენტი.

ოდნავ განსხვავებული მდგომარეობაა პროდუქციის მთლიანი გამოშვების შემთხვევაში:

- მსხვილი ბიზნესი – 83.3 პროცენტი,
- საშუალო ბიზნესი – 7.0 პროცენტი,
- მცირე ბიზნესი – 9.7 პროცენტი.



საწარმოთა მიერ განხორციელებულმა საქონლისა და მომსახურების მთლიანმა ყიდვებმა კვარტალის განმავლობაში 6,4, ხოლო გადასაყიდად განკუთვნილი საქონლისა და მომსახურების ყიდვებმა - 4,2 მილიარდი ლარი შეადგინა.

საქონლისა და მომსახურების მთლიანი ყიდვები საწარმოს ზომის მიხედვით შემდეგნაირად ნაწილდება:

- მსხვილი ბიზნესი – 82.6 პროცენტი,
- საშუალო ბიზნესი 6.5 პროცენტი,
- მცირე ბიზნესი – 10.9 პროცენტი.

თითქმის იდენტური ვითარებაა გადასაყიდად განკუთვნილი საქონლისა და მომსახურების ყიდვებზეც:

- მსხვილი ბიზნესი – 81.9 პროცენტი,
- საშუალო ბიზნესი – 6.3 პროცენტი,
- მცირე ბიზნესი – 11.8 პროცენტი.

საწარმოთა მიერ განხორციელებულმა მთლიანმა ინვესტიციებმა ფიქსირებულ აქტივებში შეადგინა 129,0 მილიონი ლარი, რაც საწარმოთა ზომის მიხედვით შემდეგნაირად ნაწილდება:

- მსხვილი ბიზნესი – 89,4 პროცენტი,
- საშუალო ბიზნესი – 3,0 პროცენტი,
- მცირე ბიზნესი – 7,6 პროცენტი.

საწარმოებში დასაქმებულთა მთლიანმა რაოდენობამ 470.0 ათასი კაცი შეადგინა, რომელთაგან 38,8 პროცენტი ქალია, ხოლო 61,2 პროცენტი - კაცი.

დასაქმებულთა მთლიანი რაოდენობა საწარმოს ზომის მიხედვით შემდეგნაირად ნაწილდება:

- მსხვილი ბიზნესი – 56.3 პროცენტი,
- საშუალო ბიზნესი – 11.6 პროცენტი,
- მცირე ბიზნესი – 32.1 პროცენტი.

მსგავსი ტენდენციაა ცალკეული სქესის მიხედვით დასაქმებულთა მთლიანი რაოდენობის საწარმოს ზომის მიხედვით განაწილებაშიც:

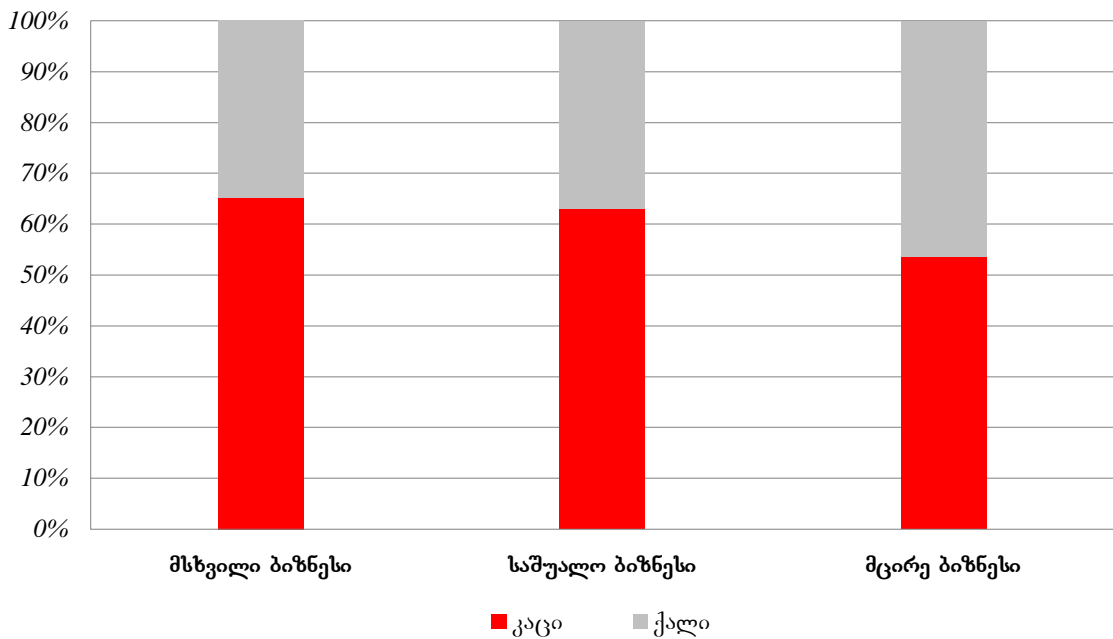
ქალები

- მსხვილი ბიზნესი – 50.7 პროცენტი,
- საშუალო ბიზნესი – 11.0 პროცენტი,
- მცირე ბიზნესი – 38.3 პროცენტი.

კაცები

- მსხვილი ბიზნესი – 59.9 პროცენტი,
- საშუალო ბიზნესი – 11.9 პროცენტი,
- მცირე ბიზნესი – 28.2 პროცენტი.

შემდეგი დიაგრამა ასახავს მსხვილ, საშუალო და მცირე ბიზნესში დასაქმებულთა მთლიანი რაოდენობის განაწილებას სქესის მიხედვით:



საწარმოებში დაქირავებულთა მთლიანმა რაოდენობამ 445.6 ათასი კაცი შეადგინა, რომელთაგან 39.5 პროცენტი ქალია, ხოლო 60.5 პროცენტი - კაცი.

დაქირავებულთა მთლიანი რაოდენობა საწარმოს ზომის მიხედვით შემდეგნაირად ნაწილდება:

- მსხვილი ბიზნესი – 58.9 პროცენტი,
- საშუალო ბიზნესი – 11.6 პროცენტი,
- მცირე ბიზნესი – 29.4 პროცენტი.

დაახლოებით მსგავსი ტენდენციაა ცალკეული სქესის მიხედვით დაქირავებულთა მთლიანი რაოდენობის საწარმოს ზომის მიხედვით განაწილებაშიც:

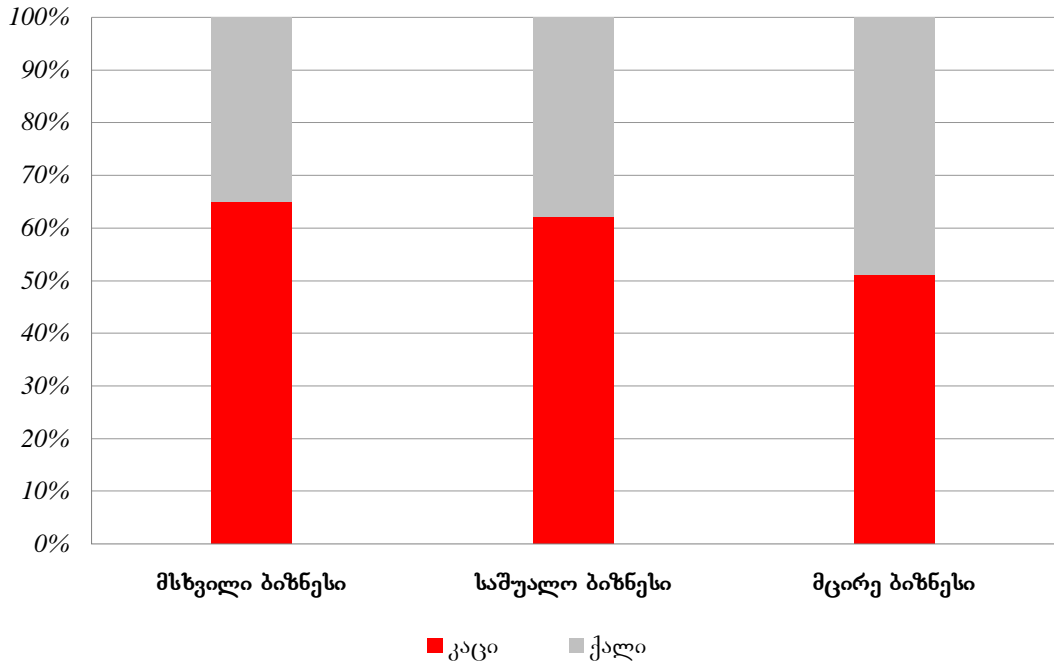
ქალები

- მსხვილი ბიზნესი – 52.4 პროცენტი,
- საშუალო ბიზნესი – 11.1 პროცენტი,
- მცირე ბიზნესი – 36.5 პროცენტი.

კაცები

- მსხვილი ბიზნესი 63.2 პროცენტი,
- საშუალო ბიზნესი – 11.9 პროცენტი,
- მცირე ბიზნესი – 24.8 პროცენტი.

შემდეგი დიაგრამა ასახავს მსხვილ, საშუალო და მცირე ბიზნესში დაქირავებულთა მთლიანი რაოდენობის განაწილებას სქესის მიხედვით:



საწარმოთა მთლიანმა დანახარჯებმა პერსონალზე შეადგინა 932.3 მილიონი ლარი, რომლის განაწილება საწარმოთა ზომის მიხედვით შემდეგია:

- მსხვილი ბიზნესი – 73.9 პროცენტი,
- საშუალო ბიზნესი – 9.9 პროცენტი,
- მცირე ბიზნესი – 16.2 პროცენტი.

საშუალო თვიურმა ხელფასმა ბიზნეს სექტორში შეადგინა 690.9 ლარი, მათ შორის ქალების - 483.1 ლარი. საწარმოთა ზომის მიხედვით საშუალო თვიური ხელფასი შემდეგნაირია:

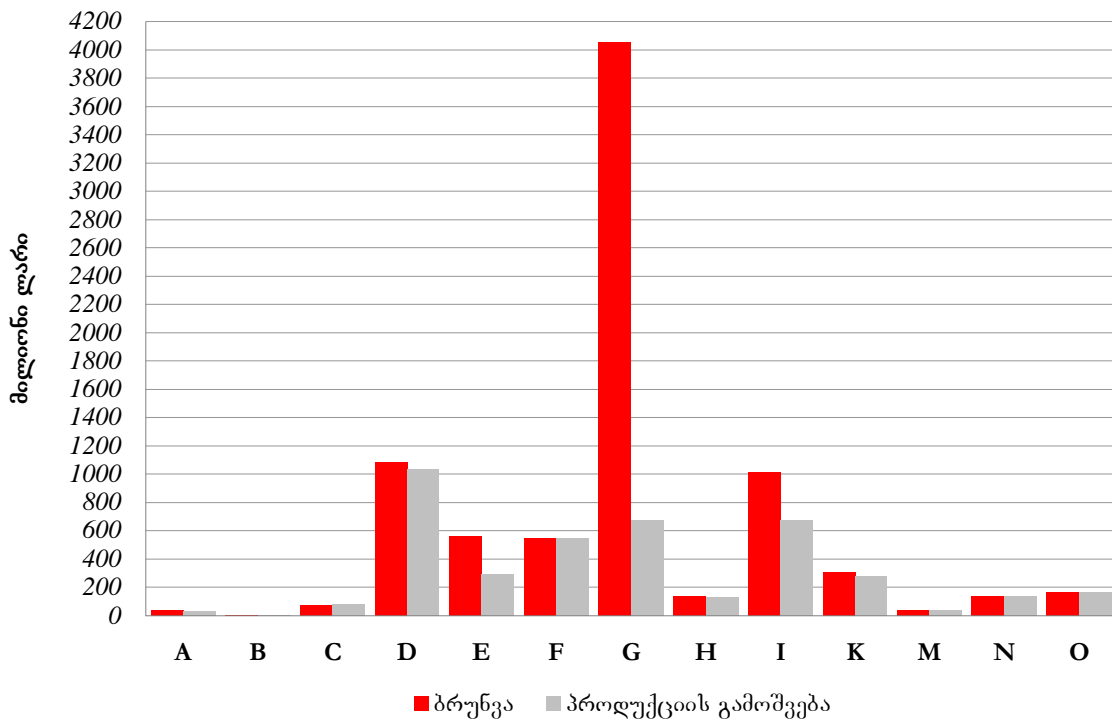
- მსხვილი ბიზნესი – 863.8 ლარი,
- საშუალო ბიზნესი – 590.5 ლარი,
- მცირე ბიზნესი – 384.4 ლარი.

საქმიანობის სახეების მიხედვით მთლიან ბრუნვაში პრევალირებენ „ვაჭრობა; ავტომობილების, საყოფაცხოვრებო ნაწარმისა და პირადი მოხმარების საგნების რემონტი“ და სხვა სექტორები შემდეგი თანმიმდევრობით:

- „ვაჭრობა; ავტომობილების, საყოფაცხოვრებო ნაწარმისა და პირადი მოხმარების საგნების რემონტი“ – 49.7 პროცენტი,
- „დამამუშავებელი მრეწველობა“ – 13.3 პროცენტი,
- „ტრანსპორტი და კავშირგაბმულობა“ – 12.4 პროცენტი,
- „ელექტროენერჯის, აირისა და წყლის წარმოება და განაწილება“ – 6.9 პროცენტი;
- „მშენებლობა“ – 6.7 პროცენტი.

საქმიანობის სახეების მიხედვით პროდუქციის მთლიან გამოშვებაში პრევალირებენ „დამამუშავებელი მრეწველობა“ და სხვა სექტორები შემდეგი თანმიმდევრობით:

- „დამამუშავებელი მრეწველობა“ – 25.3 პროცენტი,
- „ტრანსპორტი და კავშირგაბმულობა“ – 16.5 პროცენტი,
- „ვაჭრობა; ავტომობილების, საყოფაცხოვრებო ნაწარმისა და პირადი მოხმარების საგნების რემონტი“ – 16.4 პროცენტი,
- „მშენებლობა“ – 13.4 პროცენტი,
- „ელექტროენერჯის, აირისა და წყლის წარმოება და განაწილება“ – 7.1 პროცენტი.



რაც შეეხება დასაქმებულთა რაოდენობას, საქმიანობის სახეების მიხედვით დასაქმებულთა მთლიან რაოდენობაში პრევალირებენ „ვაჭრობა; ავტომობილების, საყოფაცხოვრებო ნაწარმისა და პირადი მოხმარების საგნების რემონტი“ და სხვა სექტორები შემდეგი თანმიმდევრობით:

- „ვაჭრობა; ავტომობილების, საყოფაცხოვრებო ნაწარმისა და პირადი მოხმარების საგნების რემონტი“ – 21.8 პროცენტი,
- „დამამუშავებელი მრეწველობა“ – 16.6 პროცენტი,
- „ტრანსპორტი და კავშირგაბმულობა“ – 11.5 პროცენტი,
- „ჯანმრთელობის დაცვა და სოციალური დახმარება“ – 10.4 პროცენტი,
- „მშენებლობა“ – 10.0 პროცენტი.

განსხვავებული ტენდენციაა ცალკეული სქესის მიხედვით დასაქმებულთა მთლიანი რაოდენობის საქმიანობის სახეების მიხედვით განაწილებაში:

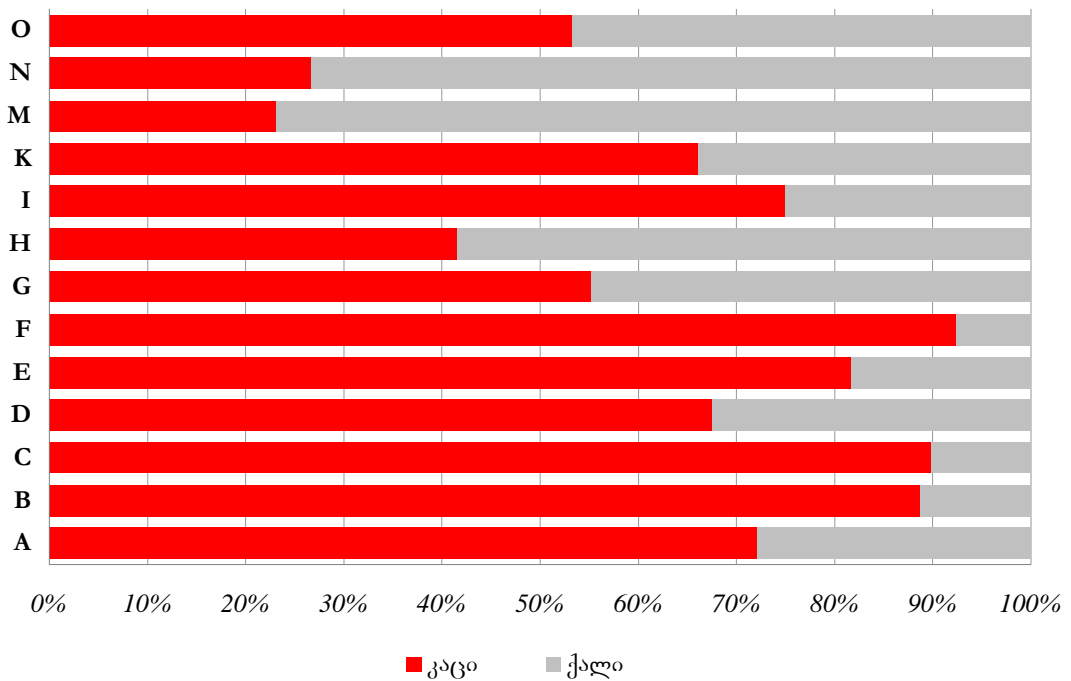
თუმცა დასაქმებულ ქალთა მთლიან რაოდენობაშიც პრევალირებენ „ვაჭრობა; ავტომობილების, საყოფაცხოვრებო ნაწარმისა და პირადი მოხმარების საგნების რემონტი“ და სხვა სექტორები შემდეგი თანმიმდევრობით:

- „ვაჭრობა; ავტომობილების, საყოფაცხოვრებო ნაწარმისა და პირადი მოხმარების საგნების რემონტი“ – 25.2 პროცენტი,
- „ჯანმრთელობის დაცვა და სოციალური დახმარება“ – 19.7 პროცენტი,
- „დამამუშავებელი მრეწველობა“ – 13.8 პროცენტი,
- „ოპერაციები უძრავი ქონებით, იჯარა და მომხმარებლისათვის მომსახურების გაწევა“ – 8.0 პროცენტი.
- „განათლება – 7.7 პროცენტი;

დასაქმებულ კაცთა მთლიან რაოდენობაში კი პრევალირებენ „ვაჭრობა; ავტომობილების, საყოფაცხოვრებო ნაწარმისა და პირადი მოხმარების საგნების რემონტი“ და სხვა სექტორები შემდეგი თანმიმდევრობით:

- „ვაჭრობა; ავტომობილების, საყოფაცხოვრებო ნაწარმისა და პირადი მოხმარების საგნების რემონტი“ – 19.7 პროცენტი,
- „დამამუშავებელი მრეწველობა“ – 18.3 პროცენტი,
- „მშენებლობა“ – 15.1 პროცენტი,
- „ტრანსპორტი და კავშირგაბმულობა“ – 14.1 პროცენტი,
- „ოპერაციები უძრავი ქონებით, იჯარა და მომხმარებლისათვის მომსახურების გაწევა“ – 9.9 პროცენტი.

შემდეგი დიაგრამა ასახავს ცალკეულ სექტორებში დასაქმებულთა მთლიანი რაოდენობის განაწილებას სქესის მიხედვით:



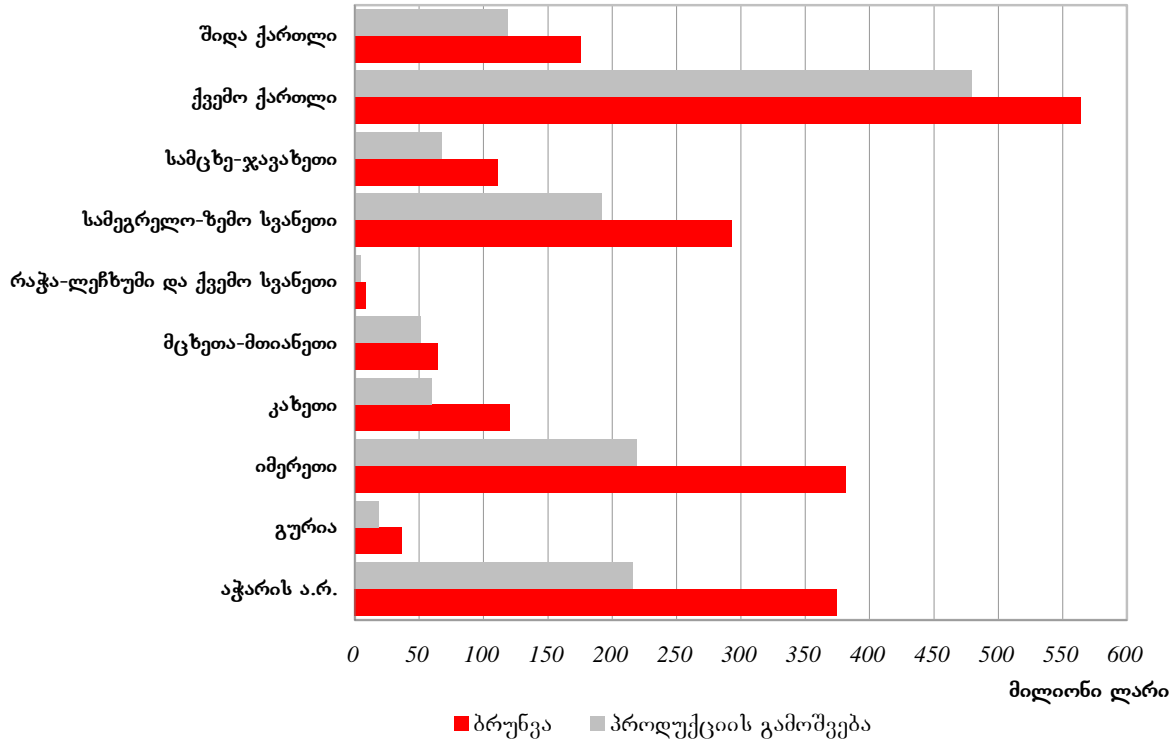
რეგიონების მიხედვით მთლიან ბრუნვაში პრევალირებენ ქ. თბილისი და სხვა რეგიონები შემდეგი თანმიმდევრობით:

- ქ. თბილისი – 73.8 პროცენტი,
- ქვემო ქართლი – 6.9 პროცენტი,
- იმერეთი – 4.7 პროცენტი,
- აჭარის ა.რ. – 4.6 პროცენტი,
- სამეგრელო-ზემო სვანეთი – 3.6 პროცენტი.

რეგიონების მიხედვით პროდუქციის მთლიან გამოშვებაში პრევალირებენ კვლავ ქ. თბილისი და სხვა რეგიონები შემდეგი თანმიმდევრობით:

- ქ. თბილისი – 65.0 პროცენტი,
- ქვემო ქართლი – 11.7 პროცენტი,
- იმერეთი – 5.4 პროცენტი,
- აჭარის ა.რ. – 5.3 პროცენტი,
- სამეგრელო-ზემო სვანეთი – 4.7 პროცენტი.

შემდეგი დიაგრამა ასახავს რეგიონების (ქ. თბილისის გარდა) მიხედვით ბრუნვასა და პროდუქციის გამოშვებას:



რაც შეეხება დასაქმებულთა რაოდენობას, რეგიონების მიხედვით დასაქმებულთა მთლიანი რაოდენობის განაწილება ხასიათდება შემდეგი თანმიმდევრობით:

- ქ. თბილისი – 57,8 პროცენტი,
- იმერეთი – 8,5 პროცენტი,
- ქვემო ქართლი – 7,6 პროცენტი,
- აჭარის ა.რ. – 7,2 პროცენტი,
- სამეგრელო-ზემო სვანეთი – 6,9 პროცენტი.

მცირედ განსხვავებული ტენდენციაა ცალკეული სქესის მიხედვით დასაქმებულთა მთლიანი რაოდენობის რეგიონების მიხედვით განაწილებაში:

დასაქმებული ქალები:

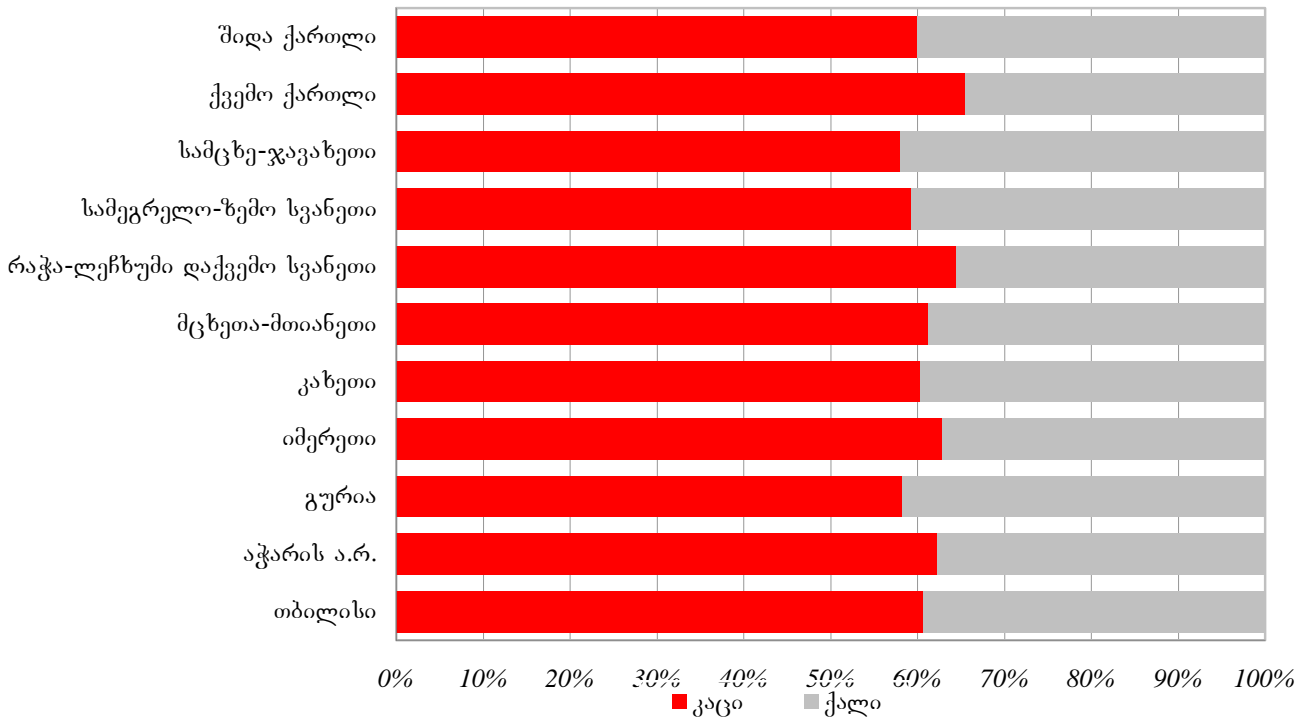
- ქ. თბილისი – 58,6 პროცენტი,
- იმერეთი – 8,1 პროცენტი,

- სამეგრელო-ზემო სვანეთი – 7.3 პროცენტი.
- აჭარის ა.რ. – 7.0 პროცენტი,
- ქვემო ქართლი – 6.8 პროცენტი,

დასაქმებული კაცები:

- ქ.თბილისი – 57.3 პროცენტი,
- იმერეთი – 8.7 პროცენტი,
- ქვემო ქართლი – 8.2 პროცენტი,
- აჭარის ა.რ. – 7.4 პროცენტი,
- სამეგრელო-ზემო სვანეთი – 6.7 პროცენტი.

შემდეგი დიაგრამა ასახავს ცალკეულ რეგიონებში დასაქმებულთა მთლიანი რაოდენობის განაწილებას სქესის მიხედვით:



შენიშვნები

1. სტატისტიკურმა გამოკვლევამ არ მოიცვა:

- საქმიანობის სექტორები J, L, P, Q,
- 52.62.2 (საცალო ვაჭრობა ბაზრებსა და ბაზრობებზე)

2. გამოკვლეული საწარმოები კლასიფიცირდებიან:

- ძირითადი საქმიანობის შესაბამისად,
- ფაქტიური მისამართის შესაბამისად.

3. ადგილობრივი საქმიანობის სახის ერთეულის, როგორც სტატისტიკური ერთეულის შემოღებამდე

ქ. თბილისში ჩართულია რამოდენიმე მსხვილი საწარმო:

1. შპს „საქართველოს ნავთობისა და გაზის კორპორაცია“
2. შპს „საქართველოს ფოსტა“
3. შპს „საქართველოს სახელმწიფო ელექტროსისტემა“
4. სს „სილქნეტი“
5. შპს „საქართველოს რკინიგზა“
6. სს „ენერგო-პრო ჯორჯია“
7. სს „საქენერგორემონტი“
8. შპს „საქართველოს გაერთიანებული წყალმომარაგების კომპანია“ და ა. შ.

4. რელიზში გამოყენებულია ეკონომიკური საქმიანობის სახეების შემდეგი კლასიფიკაცია:

ეკონომიკური საქმიანობის სახეების კლასიფიკაცია (ეფუძნება ევროპულ სტანდარტს NACE rev. 1.1.)

სექციების ნუმერირება და დასახელებები

A	„სოფლის მეურნეობა, ნადირობა და სატყეო მეურნეობა“
B	„თევზჭერა, მეთევზეობა“
C	„სამთომომპოვებითი მრეწველობა“
D	„დამამუშავებელი მრეწველობა“
E	„ელექტროენერჯის, აირისა და წყლის წარმოება და განაწილება“
F	„მშენებლობა“

G	„ვაჭრობა; ავტომობილების, საყოფაცხოვრებო ნაწარმისა და პირადი მოხმარების საგნების რემონტი“
H	„სასტუმროები და რესტორნები“
I	„ტრანსპორტი და კავშირგაბმულობა“
J	„საფინანსო საქმიანობა“
K	„ოპერაციები უძრავი ქონებით, იჯარა და მომხმარებლისათვის მომსახურების გაწევა“
L	„სახელმწიფო მმართველობა“
M	„განათლება“
N	„ჯანმრთელობის დაცვა და სოციალური დახმარება“
O	„კომუნალური, სოციალური და პერსონალური მომსახურების გაწევა“
P	„შინამოსამსახურის საქმიანობა და შინამეურნეობების საქმიანობა, დაკავშირებული საქონლისა და მომსახურების წარმოებასთან საკუთარი მოხმარებისათვის“
Q	„ექსტერიტორიული ორგანიზაციების საქმიანობა“

საქართველოს სტატისტიკის ეროვნული სამსახური