

ბიზნეს სექტორი

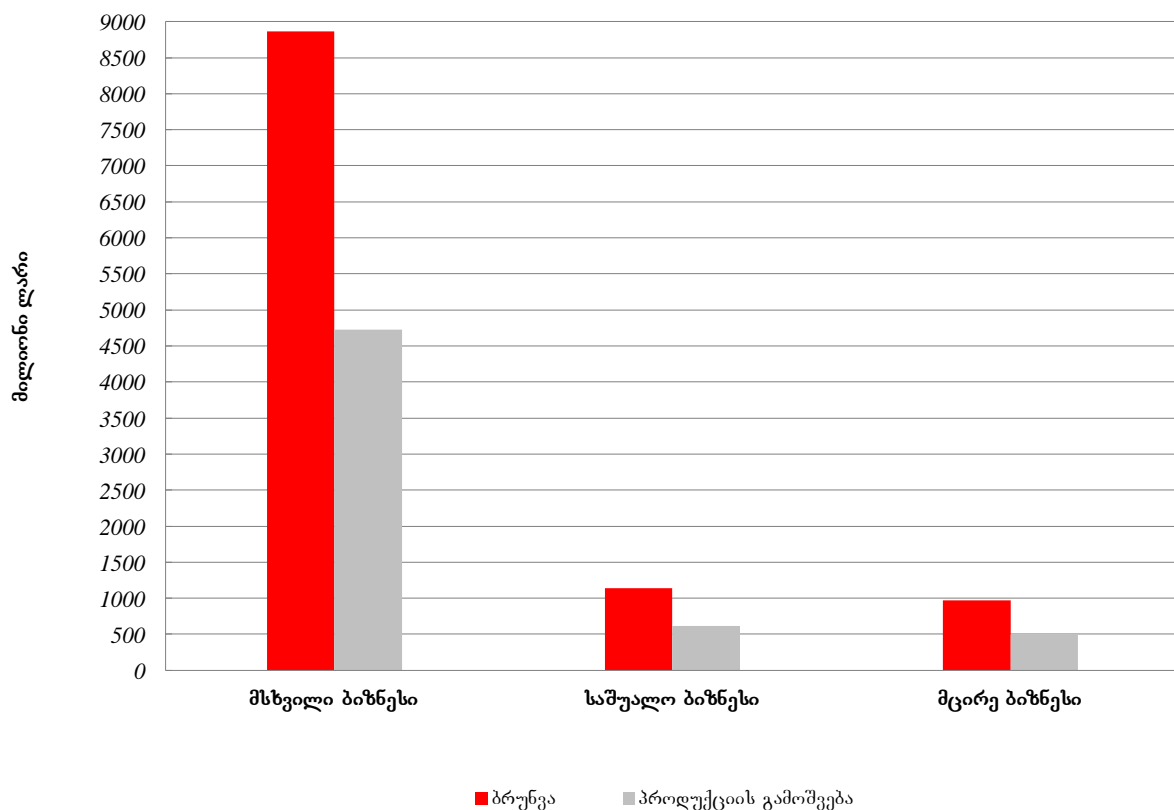
ოფიციალურად დეკლარირებული მონაცემებით, 2012 წლის IV კვარტალში საწარმოთა მთლიანმა ბრუნვამ 11.0, ხოლო პროდუქციის მთლიანმა გამოშვებამ – 5.8 მილიარდი ლარი შეადგინა.

მთლიანი ბრუნვა საწარმოს ზომის მიხედვით შემდეგნაირად ნაწილდება:

- მსხვილი ბიზნესი – 80.8 პროცენტი,
- საშუალო ბიზნესი – 10.4 პროცენტი,
- მცირე ბიზნესი – 8.8 პროცენტი.

ოდნავ განსხვავებული მდგომარეობაა პროდუქციის მთლიანი გამოშვების შემთხვევაში:

- მსხვილი ბიზნესი – 80.8 პროცენტი,
- საშუალო ბიზნესი – 10.6 პროცენტი,
- მცირე ბიზნესი – 8.6 პროცენტი.



საწარმოთა მიერ განხორციელებულმა საქონლისა და მომსახურების მთლიანმა ყიდვებმა კვარტალის განმავლობაში 8.5, ხოლო გადასაყიდად განკუთვნილი საქონლისა და მომსახურების ყიდვებმა - 5.5 მილიარდი ლარი შეადგინა.

საქონლისა და მომსახურების მთლიანი ყიდვები საწარმოს ზომის მიხედვით შემდეგნაირად ნაწილდება:

- მსხვილი ბიზნესი – 80.7 პროცენტი,
- საშუალო ბიზნესი 10.1 პროცენტი,
- მცირე ბიზნესი 9.2 პროცენტი.

თითქმის იდენტური ვითარებაა გადასაყიდად განკუთვნილი საქონლისა და მომსახურების ყიდვებზე:

- მსხვილი ბიზნესი – 80.7 პროცენტი,
- საშუალო ბიზნესი – 9.8 პროცენტი,
- მცირე ბიზნესი – 9.5 პროცენტი.

საწარმოთა მიერ განხორციელებულმა მთლიანმა ინვესტიციებმა ფიქსირებულ აქტივებში შეადგინა 208.1 მილიონი ლარი, რაც საწარმოთა ზომის მიხედვით შემდეგნაირად ნაწილდება:

- მსხვილი ბიზნესი – 78.5 პროცენტი,
- საშუალო ბიზნესი – 5.1 პროცენტი,
- მცირე ბიზნესი – 16.4 პროცენტი.

საწარმოებში დასაქმებულთა მთლიანმა რაოდენობამ 527.8 ათასი კაცი შეადგინა, რომელთაგან 37.5 პროცენტი ქალია, ხოლო 62.5 პროცენტი - კაცი.

დასაქმებულთა მთლიანი რაოდენობა საწარმოს ზომის მიხედვით შემდეგნაირად ნაწილდება:

- მსხვილი ბიზნესი – 56.5 პროცენტი,
- საშუალო ბიზნესი – 19.7 პროცენტი,
- მცირე ბიზნესი – 23.8 პროცენტი.

მსგავსი ტენდენციაა სქესის მიხედვით დასაქმებულთა მთლიანი რაოდენობის საწარმოს ზომის მიხედვით განაწილებაშიც:

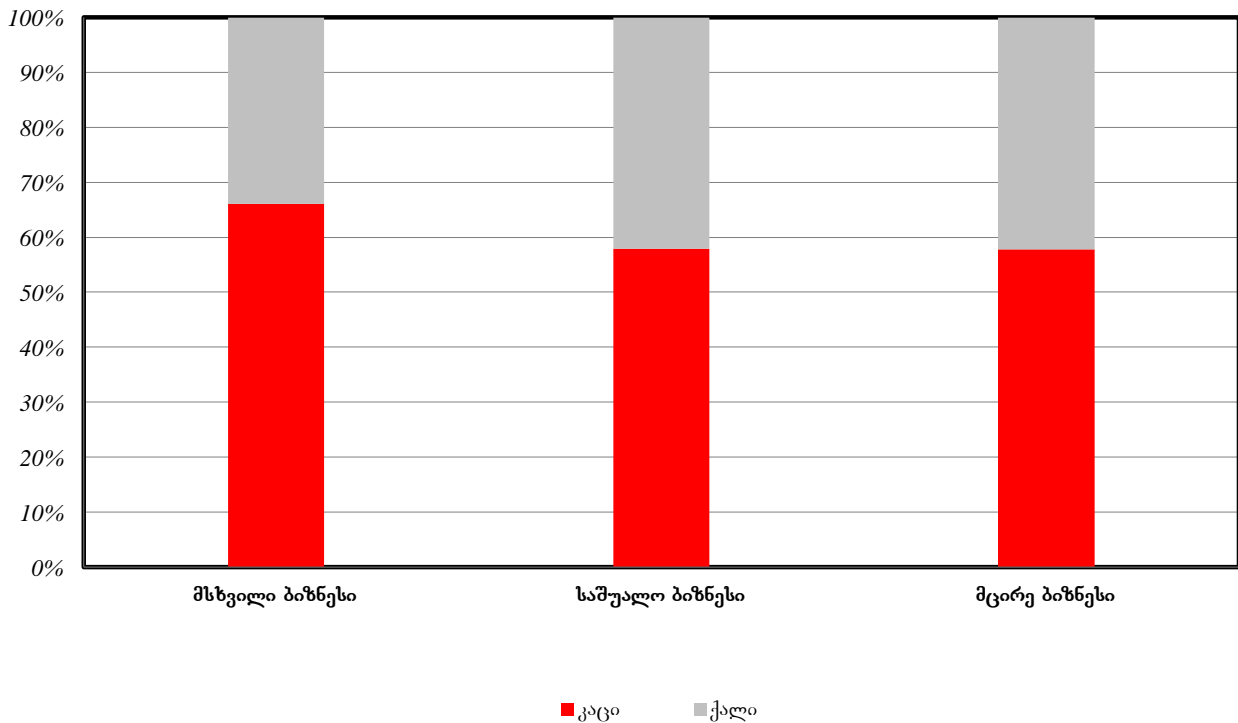
ქალები

- მსხვილი ბიზნესი – 51.1 პროცენტი,
- საშუალო ბიზნესი – 22.1 პროცენტი,
- მცირე ბიზნესი – 26.8 პროცენტი.

კაცები

- მსხვილი ბიზნესი – 59.7 პროცენტი,
- საშუალო ბიზნესი – 18.3 პროცენტი,
- მცირე ბიზნესი – 22.0 პროცენტი.

შემდეგი დიაგრამა ასახავს მსხვილ, საშუალო და მცირე ბიზნესში დასაქმებულთა მთლიანი რაოდენობის განაწილებას სქესის მიხედვით:



საწარმოებში დაქირავებულთა მთლიანმა რაოდენობამ 510.9 ათასი კაცი შეადგინა, რომელთაგან 37.8 პროცენტი ქალია, ხოლო 62.2 პროცენტი - კაცი.

დაქირავებულთა მთლიანი რაოდენობა საწარმოს ზომის მიხედვით შემდეგნაირად ნაწილდება:

- მსხვილი ბიზნესი – 58.2 პროცენტი,
- საშუალო ბიზნესი – 20.1 პროცენტი,
- მცირე ბიზნესი – 21.7 პროცენტი.

დაახლოებით მსგავსი ტენდენციაა სქესის მიხედვით დაქირავებულთა მთლიანი რაოდენობის სა-
წარმოს ზომის მიხედვით განაწილებაშიც:

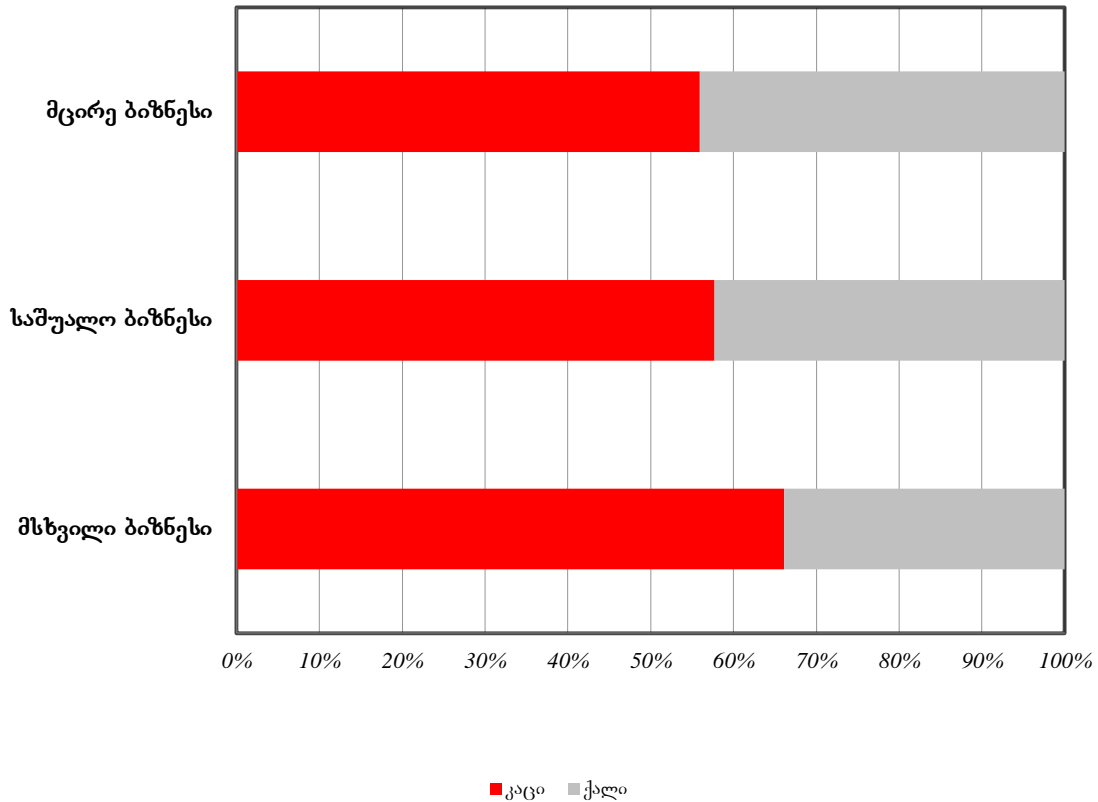
ქალები

- მსხვილი ბიზნესი – 52.2 პროცენტი,
- საშუალო ბიზნესი – 22.5 პროცენტი,
- მცირე ბიზნესი – 25.3 პროცენტი.

კაცები

- მსხვილი ბიზნესი 61.8 პროცენტი,
- საშუალო ბიზნესი – 18.7 პროცენტი,
- მცირე ბიზნესი – 19.5 პროცენტი.

შემდეგი დიაგრამა ასახავს მსხვილ, საშუალო და მცირე ბიზნესში დაქირავებულთა მთლიანი
რაოდენობის განაწილებას სქესის მიხედვით:



საწარმოთა მთლიანმა დანახარჯებმა პერსონალზე შეადგინა 1284.5 მილიონი ლარი, რომლის განაწილება საწარმოთა ზომის მიხედვით შემდეგია:

- მსხვილი ბიზნესი – 70.8 პროცენტი,
- საშუალო ბიზნესი – 16.7 პროცენტი,
- მცირე ბიზნესი – 12.5 პროცენტი.

საშუალო თვიურმა ხელფასმა ბიზნეს სექტორში შეადგინა 832.0 ლარი, მათ შორის ქალების - 574.2 ლარი. საწარმოთა ზომის მიხედვით საშუალო თვიური ხელფასი შემდეგნაირია:

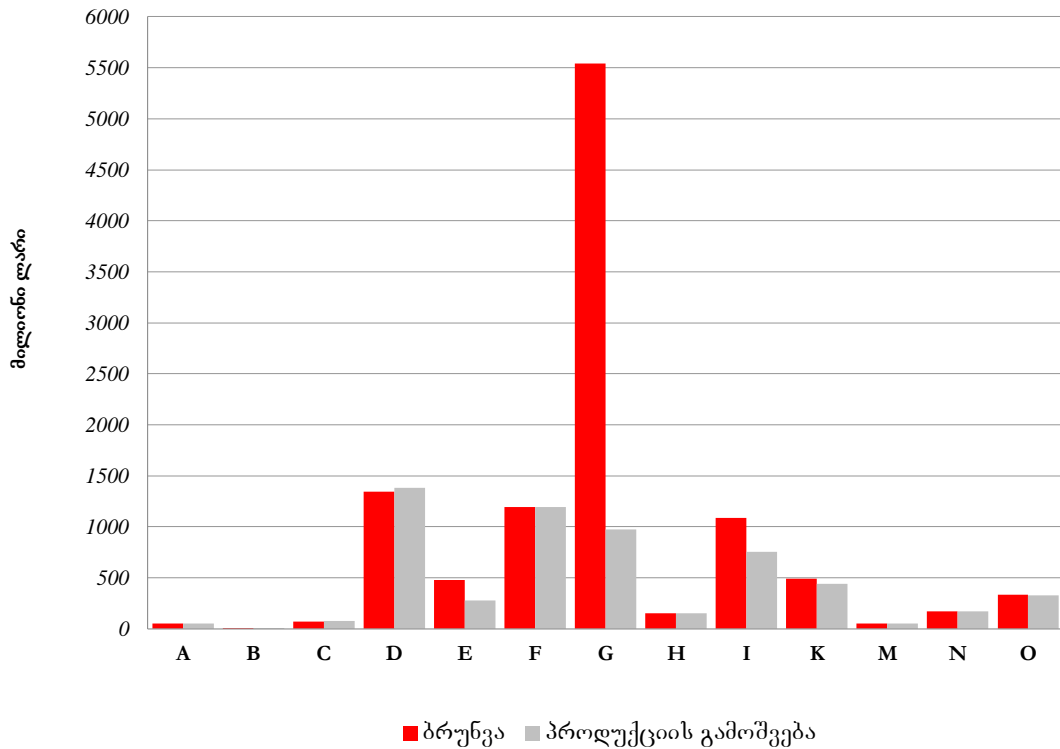
- მსხვილი ბიზნესი – 1009.3 ლარი,
- საშუალო ბიზნესი – 694.5 ლარი,
- მცირე ბიზნესი – 483.2 ლარი.

საქმიანობის სახეების მიხედვით მთლიან ბრუნვაში პრევალირებენ „ვაჭრობა; ავტომობილების, საყოფაცხოვრებო ნაწარმისა და პირადი მოხმარების საგნების რემონტი“ და სხვა სექტორები შემდეგი თანმიმდევრობით:

- „ვაჭრობა; ავტომობილების, საყოფაცხოვრებო ნაწარმისა და პირადი მოხმარების საგნების რემონტი“ – 50.5 პროცენტი,
- „დამამუშავებელი მრეწველობა“ – 12.3 პროცენტი,
- „მშენებლობა“ – 10.9 პროცენტი,
- „ტრანსპორტი და კავშირგაბმულობა“ – 9.9 პროცენტი,
- „ოპერაციები უძრავი ქონებით, იჯარა და მომხმარებლისათვის მომსახურების გაწევა“ - 4.5 პროცენტი.

საქმიანობის სახეების მიხედვით პროდუქციის მთლიან გამოშვებაში პრევალირებენ „დამამუშავებელი მრეწველობა“ და სხვა სექტორები შემდეგი თანმიმდევრობით:

- „დამამუშავებელი მრეწველობა“ – 23.6 პროცენტი,
- „მშენებლობა“ – 20.4 პროცენტი,
- „ვაჭრობა; ავტომობილების, საყოფაცხოვრებო ნაწარმისა და პირადი მოხმარების საგნების რემონტი“ – 16.7 პროცენტი,
- „ტრანსპორტი და კავშირგაბმულობა“ – 12.9 პროცენტი,
- „ოპერაციები უძრავი ქონებით, იჯარა და მომხმარებლისათვის მომსახურების გაწევა“ - 7.5 პროცენტი.



რაც შეეხება დასაქმებულთა რაოდენობას, საქმიანობის სახეების მიხედვით დასაქმებულთა მთლიან რაოდენობაში პრევალირებენ „ვაჭრობა; ავტომობილების, საყოფაცხოვრებო ნაწარმისა და პირადი მოხმარების საგნების რემონტი“ და სხვა სექტორები შემდეგი თანმიმდევრობით:

- „ვაჭრობა; ავტომობილების, საყოფაცხოვრებო ნაწარმისა და პირადი მოხმარების საგნების რემონტი“ – 20.8 პროცენტი,
- „დამამუშავებელი მრეწველობა“ – 15.6 პროცენტი,
- „მშენებლობა“ – 12.7 პროცენტი,
- „ტრანსპორტი და კავშირგაბმულობა“ – 11.2 პროცენტი,
- „ჯანმრთელობის დაცვა და სოციალური დახმარება“ – 9.9 პროცენტი.

განსხვავებული ტენდენციაა სქესის მიხედვით დასაქმებულთა მთლიანი რაოდენობის საქმიანობის სახეების მიხედვით განაწილებაში:

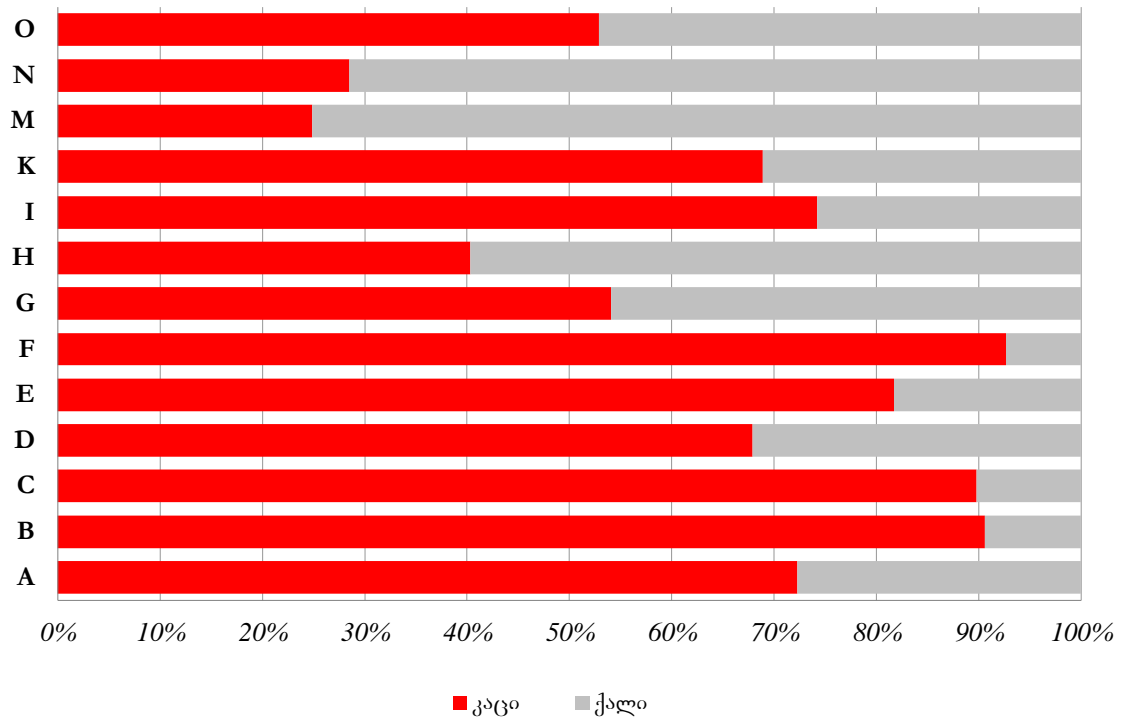
თუმცა დასაქმებულ ქალთა მთლიან რაოდენობაშიც პრევალირებენ „ვაჭრობა; ავტომობილების, საყოფაცხოვრებო ნაწარმისა და პირადი მოხმარების საგნების რემონტი“ და სხვა სექტორები შემდეგი თანმიმდევრობით:

- „ვაჭრობა; ავტომობილების, საყოფაცხოვრებო ნაწარმისა და პირადი მოხმარების საგნების რემონტი“ – 25.4 პროცენტი,
- „ჯანმრთელობის დაცვა და სოციალური დახმარება“ – 18.9 პროცენტი,
- „დამამუშავებელი მრეწველობა“ – 13.4 პროცენტი,
- „ოპერაციები უძრავი ქონებით, იჯარა და მომხმარებლისათვის მომსახურების გაწევა“ – 8.0 პროცენტი,
- ტრანსპორტი და კავშირგაბმულობა“ – 7.7 პროცენტი.

დასაქმებულ კაცთა მთლიან რაოდენობაში კი პრევალირებენ „მშენებლობა“ და სხვა სექტორები შემდეგი თანმიმდევრობით:

- „მშენებლობა“ – 18.9 პროცენტი,
- „ვაჭრობა; ავტომობილების, საყოფაცხოვრებო ნაწარმისა და პირადი მოხმარების საგნების რემონტი“ – 18.0 პროცენტი,
- „დამამუშავებელი მრეწველობა“ – 17.0 პროცენტი,
- „ტრანსპორტი და კავშირგაბმულობა“ – 13.3 პროცენტი,
- „ოპერაციები უძრავი ქონებით, იჯარა და მომხმარებლისათვის მომსახურების გაწევა“ – 10.6 პროცენტი.

შემდეგი დიაგრამა ასახავს ცალკეულ სექტორებში დასაქმებულთა მთლიანი რაოდენობის განაწილებას სქესის მიხედვით:



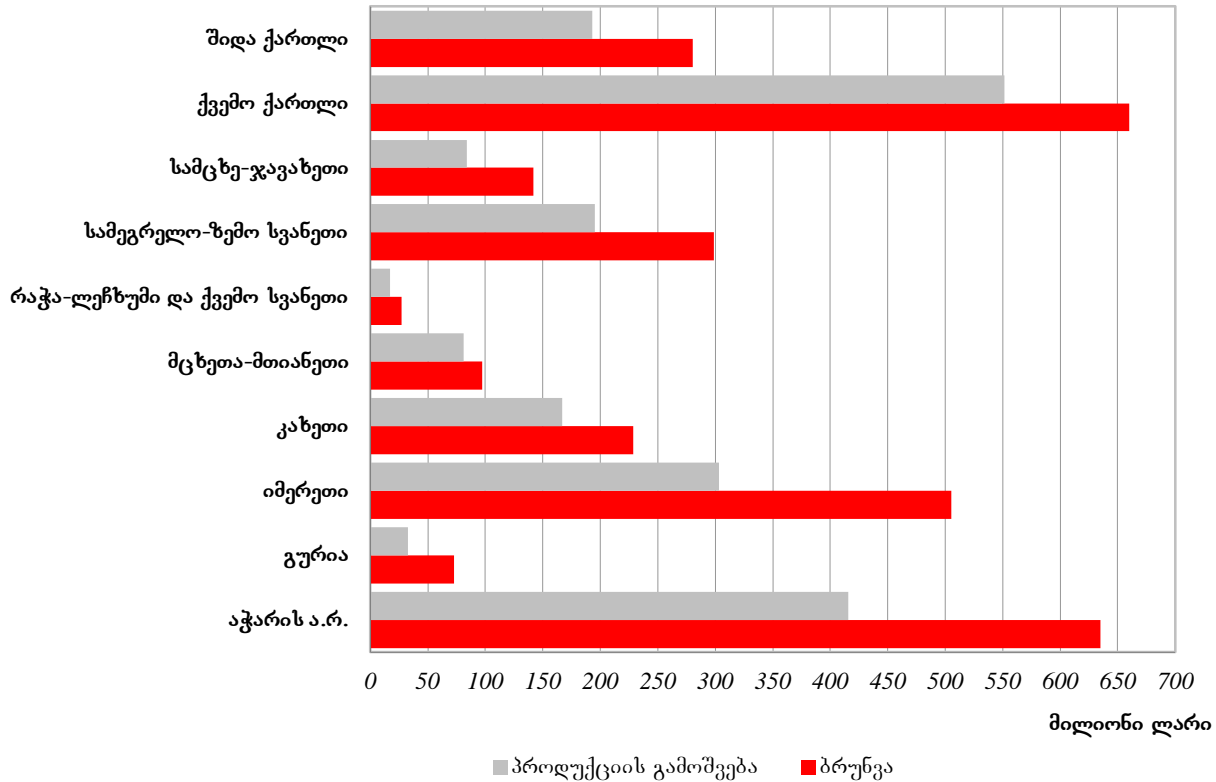
რეგიონების მიხედვით მთლიან ბრუნვაში პრევალირებენ ქ. თბილისი და სხვა რეგიონები შემდეგი თანმიმდევრობით:

- ქ. თბილისი – 73.1 პროცენტი,
- ქვემო ქართლი – 6.0 პროცენტი,
- აჭარის ა.რ. – 5.8 პროცენტი,
- იმერეთი – 4.6 პროცენტი,
- სამეგრელო-ზემო სვანეთი – 2.7 პროცენტი.

რეგიონების მიხედვით პროდუქციის მთლიან გამოშვებაში პრევალირებენ კვლავ ქ. თბილისი და სხვა რეგიონები შემდეგი თანმიმდევრობით:

- ქ. თბილისი – 64.9 პროცენტი,
- ქვემო ქართლი – 9.4 პროცენტი,
- აჭარის ა.რ. – 7.1 პროცენტი,
- იმერეთი – 5.2 პროცენტი,
- სამეგრელო-ზემო სვანეთი – 3.3 პროცენტი.

გამოშვებას:



რაც შეეხება დასაქმებულთა რაოდენობას, რეგიონების მიხედვით დასაქმებულთა მთლიანი რაოდენობის განაწილება ხასიათდება შემდეგი თანმიმდევრობით:

- ქ. თბილისი – 57.1 პროცენტი,
- იმერეთი – 8.8 პროცენტი,
- აჭარის ა.რ. – 8.0 პროცენტი,
- ქვემო ქართლი – 6.9 პროცენტი,
- სამეგრელო-ზემო სვანეთი – 6.0 პროცენტი.

მცირედ განსხვავებული ტენდენციაა სქესის მიხედვით დასაქმებულთა მთლიანი რაოდენობის რეგიონების მიხედვით განაწილებაში:

დასაქმებული ქალები:

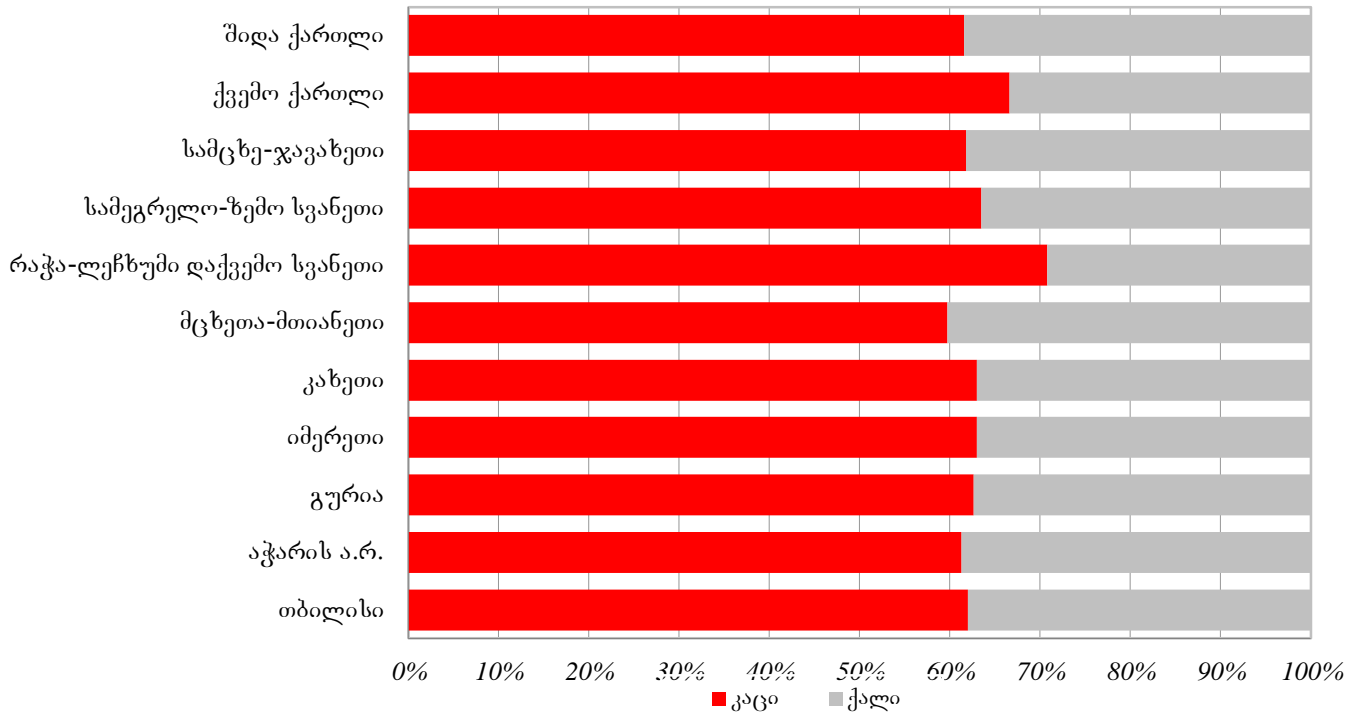
- ქ. თბილისი – 57.8 პროცენტი,

- იმერეთი – 8.7 პროცენტი,
- აჭარის ა.რ. – 8.2 პროცენტი,
- ქვემო ქართლი – 6.2 პროცენტი,
- სამეგრელო-ზემო სვანეთი – 5.9 პროცენტი.

დასაქმებული კაცები:

- ქ.თბილისი – 56.7 პროცენტი,
- იმერეთი – 8.8 პროცენტი,
- აჭარის ა.რ. – 7.8 პროცენტი,
- ქვემო ქართლი – 7.4 პროცენტი,
- სამეგრელო-ზემო სვანეთი – 6.1 პროცენტი.

შემდეგი დიაგრამა ასახავს ცალკეულ რეგიონებში დასაქმებულთა მთლიანი რაოდენობის განაწილებას სქესის მიხედვით:



შენიშვნები

1. 2012 წლიდან განხორციელდა ბიზნეს რეგისტრის განახლება და საწარმოთა მოცვის ხარისხის გაუმჯობესება, რამაც განაპირობა საწარმოთა დეკლარირებული მონაცემების ცვალებადობა.

2. სტატისტიკურმა გამოკვლევამ არ მოიცვა:

- საქმიანობის სექტორები J, L, P, Q,
- 52.62.2 (საცალო ვაჭრობა ბაზრებსა და ბაზრობებზე)

3. გამოკვლეული საწარმოები კლასიფიცირდებიან:

- ძირითადი საქმიანობის შესაბამისად,
- ფაქტიური მისამართის შესაბამისად.

4. ადგილობრივი საქმიანობის სახის ერთეულის, როგორც სტატისტიკური ერთეულის შემოღებამდე ქ. თბილისში ჩართულია რამოდენიმე მსხვილი საწარმო:

1. შპს „საქართველოს ნავთობისა და გაზის კორპორაცია“
2. შპს „საქართველოს ფოსტა“
3. შპს „საქართველოს სახელმწიფო ელექტროსისტემა“
4. სს „სილქნეტი“
5. შპს „საქართველოს რკინიგზა“
6. სს „ენერგო-პრო ჯორჯია“
7. სს „საქენერგორემონტი“
8. შპს „საქართველოს გაერთიანებული წყალმომარაგების კომპანია“ და ა. შ.

5. რელიზში გამოყენებულია ეკონომიკური საქმიანობის სახეების შემდეგი კლასიფიკაცია:

ეკონომიკური საქმიანობის სახეების კლასიფიკაცია (ეფუძნება ევროპულ სტანდარტს NACE rev. 1.1.)

სექციების ნუმერირება და დასახელებები

A	„სოფლის მეურნეობა, ნადირობა და სატყეო მეურნეობა“
B	„თევზჭერა, მეთევზეობა“
C	„სამთომშობვებითი მრეწველობა“
D	„დამამუშავებელი მრეწველობა“
E	„ელექტროენერჯის, აირისა და წყლის წარმოება და განაწილება“
F	„მშენებლობა“
G	„ვაჭრობა; ავტომობილების, საყოფაცხოვრებო ნაწარმისა და პირადი მოხმარების საგნების რემონტი“
H	„სასტუმროები და რესტორნები“
I	„ტრანსპორტი და კავშირგაბმულობა“
J	„საფინანსო საქმიანობა“
K	„ოპერაციები უძრავი ქონებით, იჯარა და მოხმარებლისათვის მომსახურების გაწევა“
L	„სახელმწიფო მმართველობა“
M	„განათლება“
N	„ჯანმრთელობის დაცვა და სოციალური დახმარება“
O	„კომუნალური, სოციალური და პერსონალური მომსახურების გაწევა“
P	„შინამოსამსახურის საქმიანობა და შინამეურნეობების საქმიანობა, დაკავშირებული საქონლისა და მომსახურების წარმოებასთან საკუთარი მოხმარებისათვის“
Q	„ექსტერიტორიული ორგანიზაციების საქმიანობა“

საქართველოს სტატისტიკის ეროვნული სამსახური