

საწარმოთა საქმიანობის შედეგები

(2013 წლის II კვარტალი)

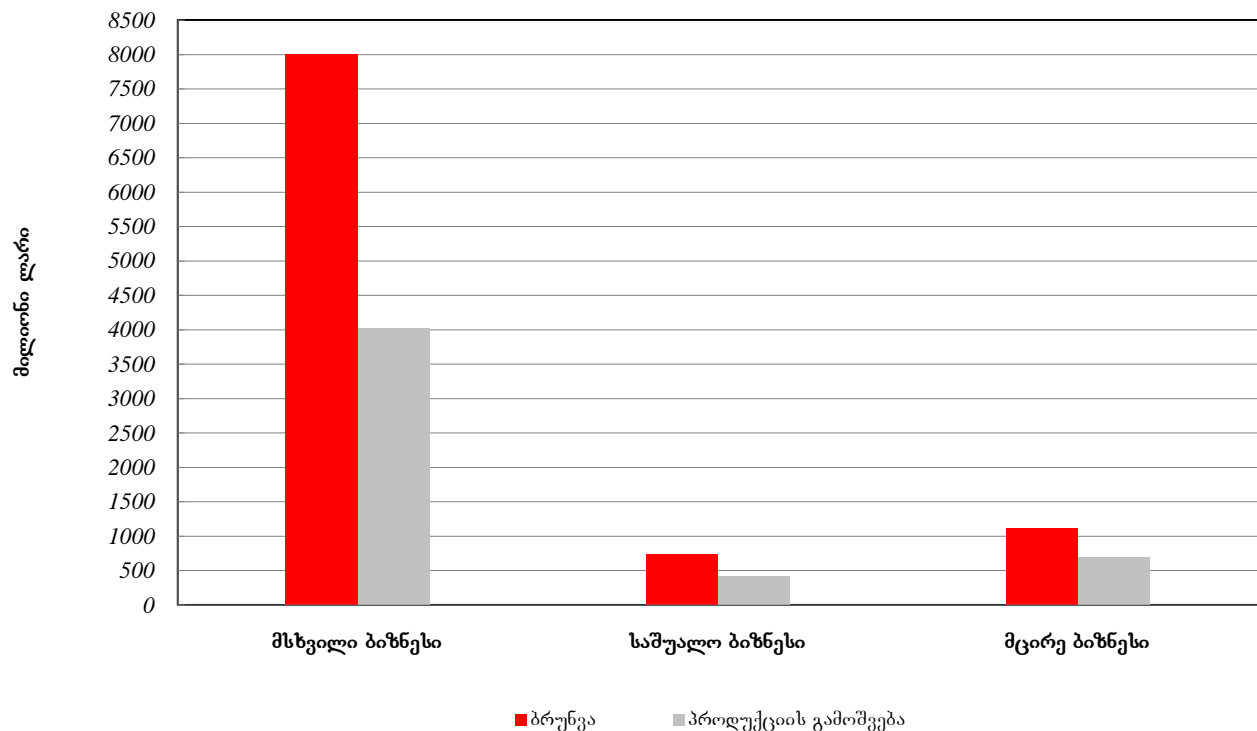
ოფიციალურად დეკლარირებული მონაცემებით, 2013 წლის II კვარტალში საწარმოთა მთლიანმა ბრუნვამ 9.8 მლრდ. ლარი, ხოლო პროდუქციის მთლიანმა გამოშვებამ – 5.1 მლრდ. ლარი შეადგინა.

მთლიანი ბრუნვა საწარმოს ზომის მიხედვით შემდეგნაირად ნაწილდება:

- მსხვილი ბიზნესი – 81.3 პროცენტი,
- საშუალო ბიზნესი – 7.4 პროცენტი,
- მცირე ბიზნესი – 11.3 პროცენტი.

ოდნავ განსხვავებული მდგომარეობაა პროდუქციის მთლიანი გამოშვების შემთხვევაში:

- მსხვილი ბიზნესი – 78.3 პროცენტი,
- საშუალო ბიზნესი – 8.0 პროცენტი,
- მცირე ბიზნესი – 13.7 პროცენტი.



საწარმოთა მიერ განხორციელებულმა საქონლისა და მომსახურების მთლიანმა ყიდვებმა კვარტალის განმავლობაში 7.6 მლრდ. ლარი, ხოლო გადასაყიდად განკუთვნილი საქონლისა და მომსახურების ყიდვებმა - 5.0 მლრდ. ლარი შეადგინა.

საქონლისა და მომსახურების მთლიანი ყიდვები საწარმოს ზომის მიხედვით შემდეგნაირად ნაწილდება:

- მსხვილი ბიზნესი – 80.2 პროცენტი,
- საშუალო ბიზნესი 7.2 პროცენტი,
- მცირე ბიზნესი 12.6 პროცენტი.

თითქმის იდენტური ვითარებაა გადასაყიდად განკუთვნილი საქონლისა და მომსახურების ყიდვებზე:

- მსხვილი ბიზნესი – 81.7 პროცენტი,
- საშუალო ბიზნესი – 6.6 პროცენტი,
- მცირე ბიზნესი – 11.7 პროცენტი.

საწარმოთა მიერ განხორციელებულმა მთლიანმა ინვესტიციებმა ფიქსირებულ აქტივებში შეადგინა 385.7 მლნ. ლარი, რაც საწარმოთა ზომის მიხედვით შემდეგნაირად ნაწილდება:

- მსხვილი ბიზნესი – 45.4 პროცენტი,
- საშუალო ბიზნესი – 3.4 პროცენტი,
- მცირე ბიზნესი – 51.2 პროცენტი.

საწარმოებში დასაქმებულთა მთლიანმა რაოდენობამ 503.5 ათასი კაცი შეადგინა, რომელთაგან 39.4 პროცენტი ქალია, ხოლო 60.6 პროცენტი - კაცი.

დასაქმებულთა მთლიანი რაოდენობა საწარმოს ზომის მიხედვით შემდეგნაირად ნაწილდება:

- მსხვილი ბიზნესი – 59.8 პროცენტი,
- საშუალო ბიზნესი – 15.2 პროცენტი,
- მცირე ბიზნესი – 25.0 პროცენტი.

მსგავსი ტენდენციაა სქესის მიხედვით დასაქმებულთა მთლიანი რაოდენობის საწარმოს ზომის მიხედვით განაწილებაშიც:

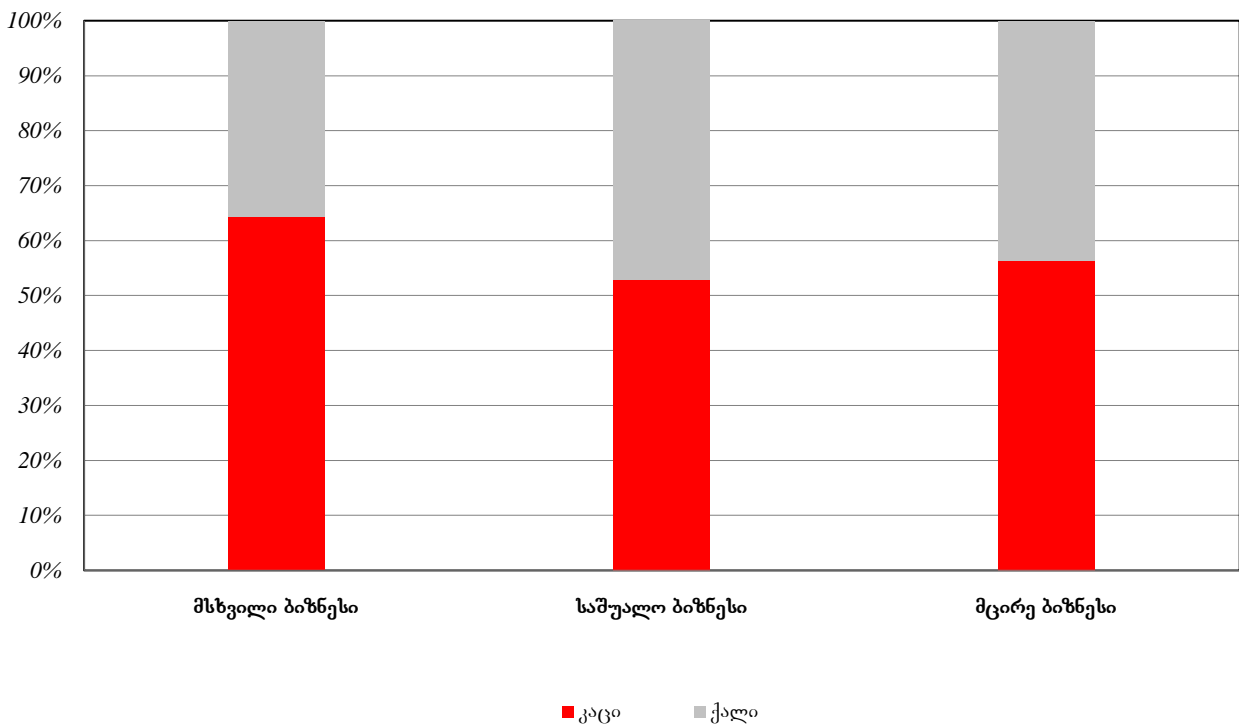
ქალები

- მსხვილი ბიზნესი – 54.1 პროცენტი,
- საშუალო ბიზნესი – 18.2 პროცენტი,
- მცირე ბიზნესი – 27.7 პროცენტი.

კაცები

- მსხვილი ბიზნესი – 63.5 პროცენტი,
- საშუალო ბიზნესი – 13.2 პროცენტი,
- მცირე ბიზნესი – 23.3 პროცენტი.

შემდეგი დიაგრამა ასახავს მსხვილ, საშუალო და მცირე ბიზნესში დასაქმებულთა მთლიანი რაოდენობის განაწილებას სქესის მიხედვით:



საწარმოებში დაქირავებულთა მთლიანმა რაოდენობამ 484.0 ათასი კაცი შეადგინა, რომელთაგან 40.0 პროცენტი ქალია, ხოლო 60.0 პროცენტი - კაცი.

დაქირავებულთა მთლიანი რაოდენობა საწარმოს ზომის მიხედვით შემდეგნაირად ნაწილდება:

- მსხვილი ბიზნესი – 62.0 პროცენტი,
- საშუალო ბიზნესი – 15.6 პროცენტი,
- მცირე ბიზნესი – 22.4 პროცენტი.

დაახლოებით მსგავსი ტენდენციაა სქესის მიხედვით დაქირავებულთა მთლიანი რაოდენობის საწარმოს ზომის მიხედვით განაწილებაშიც:

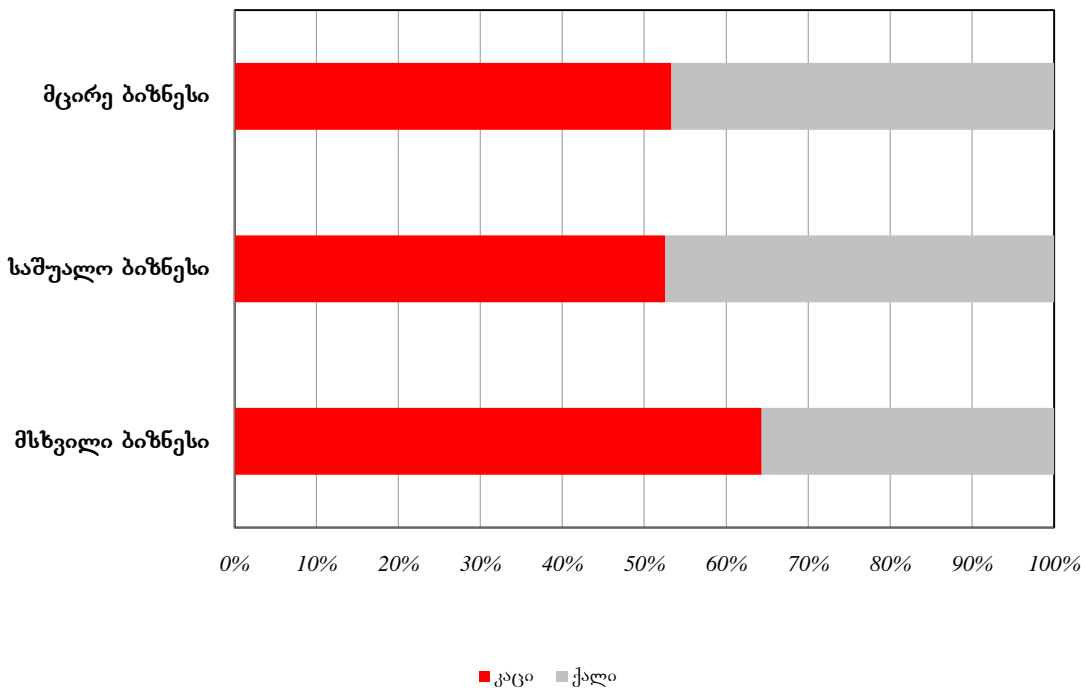
ქალები

- მსხვილი ბიზნესი – 55.3 პროცენტი,
- საშუალო ბიზნესი – 18.6 პროცენტი,
- მცირე ბიზნესი – 26.1 პროცენტი.

კაცები

- მსხვილი ბიზნესი 66.5 პროცენტი,
- საშუალო ბიზნესი – 13.6 პროცენტი,
- მცირე ბიზნესი – 19.9 პროცენტი.

შემდეგი დიაგრამა ასახავს მსხვილ, საშუალო და მცირე ბიზნესში დაქირავებულთა მთლიანი რაოდენობის განაწილებას სქესის მიხედვით:



საწარმოთა მთლიანმა დანახარჯებმა პერსონალზე შეადგინა 1159.8 მლნ. ლარი, რომლის განაწილება საწარმოთა ზომის მიხედვით შემდეგია:

- მსხვილი ბიზნესი – 73.4 პროცენტი,
- საშუალო ბიზნესი – 12.6 პროცენტი,
- მცირე ბიზნესი – 14.0 პროცენტი.

საშუალო თვიურმა ხელფასმა ბიზნეს სექტორში შეადგინა 793.0 ლარი, მათ შორის ქალების - 582.1 ლარი. საწარმოთა ზომის მიხედვით საშუალო თვიური ხელფასი შემდეგნაირია:

- მსხვილი ბიზნესი – 936.7 ლარი,
- საშუალო ბიზნესი – 646.5 ლარი,
- მცირე ბიზნესი – 497.2 ლარი.

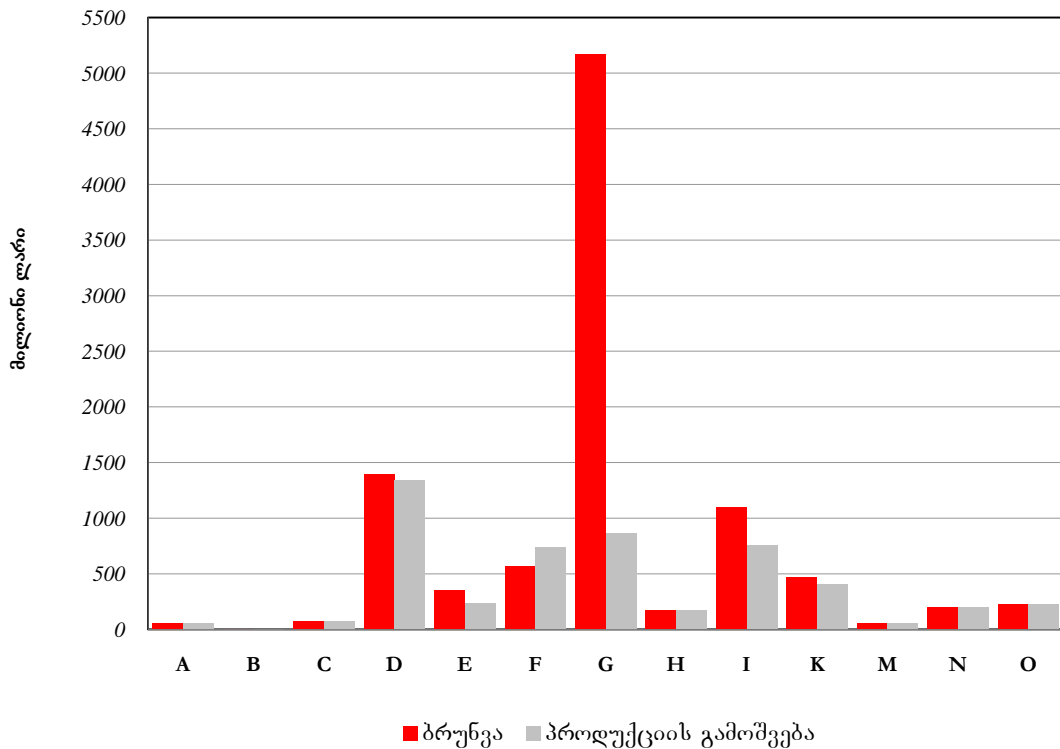
საქმიანობის სახეების მიხედვით მთლიან ბრუნვაში პრევალირებენ „ვაჭრობა; ავტომობილების, საყოფაცხოვრებო ნაწარმისა და პირადი მოხმარების საგნების რემონტი“ და სხვა სექტორები შემდეგი თანმიმდევრობით:

- „ვაჭრობა; ავტომობილების, საყოფაცხოვრებო ნაწარმისა და პირადი მოხმარების საგნების რემონტი“ – 52.5 პროცენტი,
- „დამამუშავებელი მრეწველობა“ – 14.1 პროცენტი,
- „ტრანსპორტი და კავშირგაბმულობა“ – 11.1 პროცენტი,
- „მშენებლობა“ – 5.8 პროცენტი,
- „ოპერაციები უძრავი ქონებით, იჯარა და მომხმარებლისათვის მომსახურების გაწევა“ – 4.7 პროცენტი.

საქმიანობის სახეების მიხედვით პროდუქციის მთლიან გამოშვებაში ლიდერობს „დამამუშავებელი მრეწველობა“ და სხვა სექტორები შემდეგი თანმიმდევრობით:

- „დამამუშავებელი მრეწველობა“ – 26.1 პროცენტი,
- „ვაჭრობა; ავტომობილების, საყოფაცხოვრებო ნაწარმისა და პირადი მოხმარების საგნების რემონტი“ – 16.9 პროცენტი,
- „ტრანსპორტი და კავშირგაბმულობა“ – 14.7 პროცენტი,

- „მშენებლობა“ – 14.4 პროცენტი,
- „ოპერაციები უძრავი ქონებით, იჯარა და მომხმარებლისათვის მომსახურების გაწევა“ - 7.9 პროცენტი.



რაც შეეხება დასაქმებულთა რაოდენობას, საქმიანობის სახეების მიხედვით დასაქმებულთა მთლიან რაოდენობაში პრევალირებენ „ვაჭრობა; ავტომობილების, საყოფაცხოვრებო ნაწარმისა და პირადი მოხმარების საგნების რემონტი“ და სხვა სექტორები შემდეგი თანმიმდევრობით:

- „ვაჭრობა; ავტომობილების, საყოფაცხოვრებო ნაწარმისა და პირადი მოხმარების საგნების რემონტი“ – 21.1 პროცენტი,
- „დამამუშავებელი მრეწველობა“ – 16.6 პროცენტი,
- „ჯანმრთელობის დაცვა და სოციალური დახმარება“ – 11.3 პროცენტი,
- „ტრანსპორტი და კავშირგაბმულობა“ – 10.6 პროცენტი,

- „ოპერაციები უძრავი ქონებით, იჯარა და მომხმარებლისათვის მომსახურების გაწევა“ – 9.9 პროცენტი.

განსხვავებული ტენდენციაა სქესის მიხედვით დასაქმებულთა მთლიანი რაოდენობის საქმიანობის სახეების მიხედვით განაწილებაში:

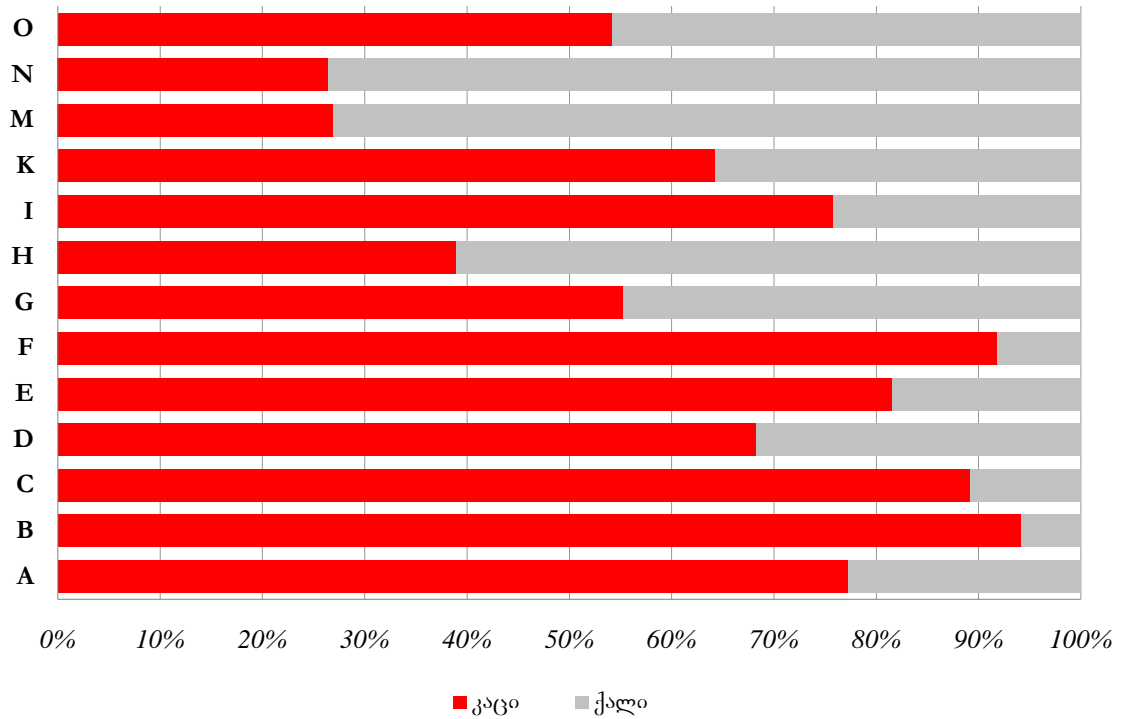
თუმცა დასაქმებულ ქალთა მთლიან რაოდენობაშიც პირველ ადგილზეა „ვაჭრობა; ავტომობილების, საყოფაცხოვრებო ნაწარმისა და პირადი მოხმარების საგნების რემონტი“ და სხვა სექტორები შემდეგი თანმიმდევრობით:

- „ვაჭრობა; ავტომობილების, საყოფაცხოვრებო ნაწარმისა და პირადი მოხმარების საგნების რემონტი“ – 24.0 პროცენტი,
- „ჯანმრთელობის დაცვა და სოციალური დახმარება“ – 21.2 პროცენტი,
- „დამამუშავებელი მრეწველობა“ – 13.4 პროცენტი,
- „ოპერაციები უძრავი ქონებით, იჯარა და მომხმარებლისათვის მომსახურების გაწევა“ – 9.0 პროცენტი,
- „განათლება“ – 7.8 პროცენტი.

დასაქმებულ კაცთა მთლიან რაოდენობაში აგრეთვე პრევალირებენ „ვაჭრობა; ავტომობილების, საყოფაცხოვრებო ნაწარმისა და პირადი მოხმარების საგნების რემონტი“ და სხვა სექტორები შემდეგი თანმიმდევრობით:

- „ვაჭრობა; ავტომობილების, საყოფაცხოვრებო ნაწარმისა და პირადი მოხმარების საგნების რემონტი“ – 19.3 პროცენტი,
- „დამამუშავებელი მრეწველობა“ – 18.7 პროცენტი,
- „მშენებლობა“ – 13.7 პროცენტი,
- „ტრანსპორტი და კავშირგაბმულობა“ – 13.2 პროცენტი,
- „ოპერაციები უძრავი ქონებით, იჯარა და მომხმარებლისათვის მომსახურების გაწევა“ – 10.5 პროცენტი.

შემდეგი დიაგრამა ასახავს ცალკეულ სექტორებში დასაქმებულთა მთლიანი რაოდენობის განაწილებას სქესის მიხედვით:



რეგიონების მიხედვით მთლიან ბრუნვაში პრევალირებენ ქ. თბილისი და სხვა რეგიონები შემდეგი თანმიმდევრობით:

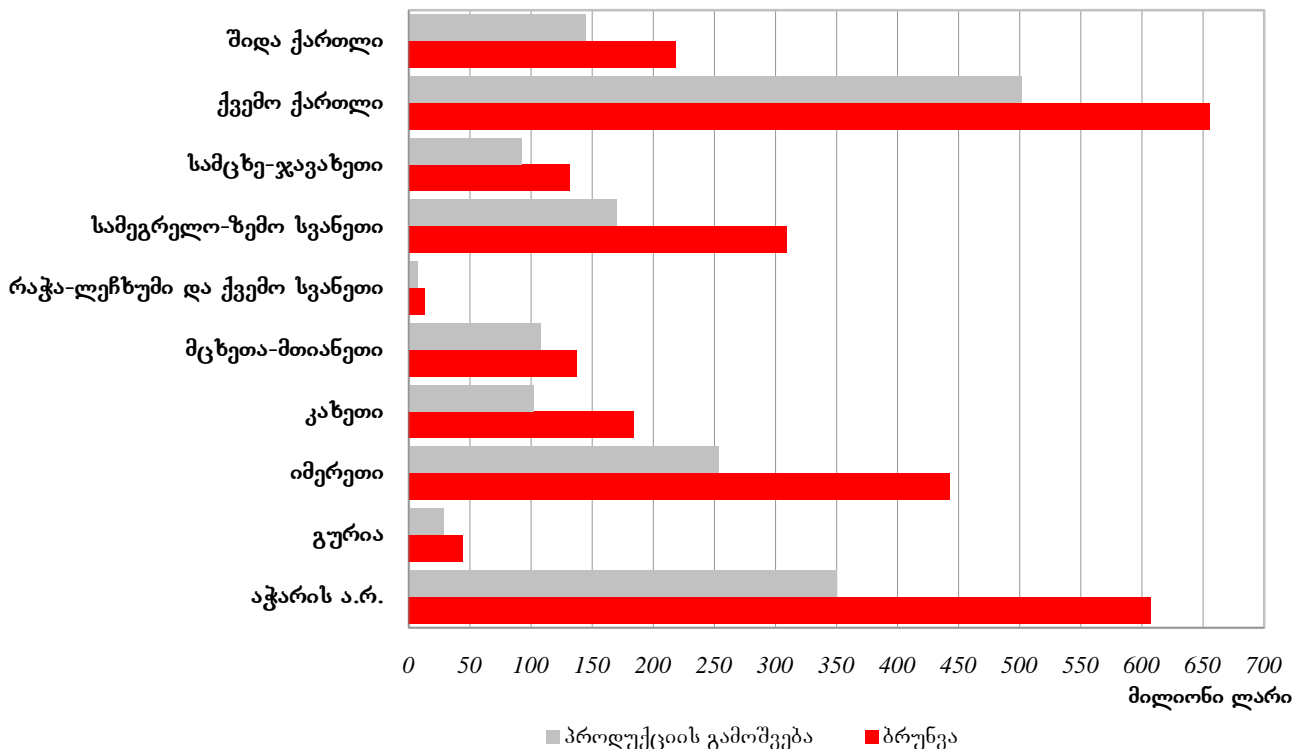
- ქ. თბილისი – 72.0 პროცენტი,
- ქვემო ქართლი – 6.7 პროცენტი,
- აჭარის ა.რ. – 6.2 პროცენტი,
- იმერეთი – 4.5 პროცენტი,
- სამეგრელო-ზემო სვანეთი – 3.1 პროცენტი.

რეგიონების მიხედვით პროდუქციის მთლიან გამოშვებაში პრევალირებენ კვლავ ქ. თბილისი და სხვა რეგიონები შემდეგი თანმიმდევრობით:

- ქ. თბილისი – 65.4 პროცენტი,

- ქვემო ქართლი – 9.8 პროცენტი,
- აჭარის ა.რ. – 6.8 პროცენტი,
- იმერეთი – 4.9 პროცენტი,
- სამეგრელო-ზემო სვანეთი – 3.3 პროცენტი.

შემდეგი დიაგრამა ასახავს რეგიონების (ქ. თბილისის გარდა) მიხედვით ბრუნვასა და პროდუქციის გამოშვებას:



რაც შეეხება დასაქმებულთა რაოდენობას, რეგიონების მიხედვით დასაქმებულთა მთლიანი რაოდენობის განაწილება ხასიათდება შემდეგი თანმიმდევრობით:

- ქ. თბილისი – 61.3 პროცენტი,
- აჭარის ა.რ. – 8.8 პროცენტი,
- იმერეთი – 8.3 პროცენტი,
- ქვემო ქართლი – 6.8 პროცენტი,
- სამეგრელო-ზემო სვანეთი – 4.5 პროცენტი.

მცირედ განსხვავებული ტენდენციას სქესის მიხედვით დასაქმებულთა მთლიანი რაოდენობის რეგიონების მიხედვით განაწილებაში:

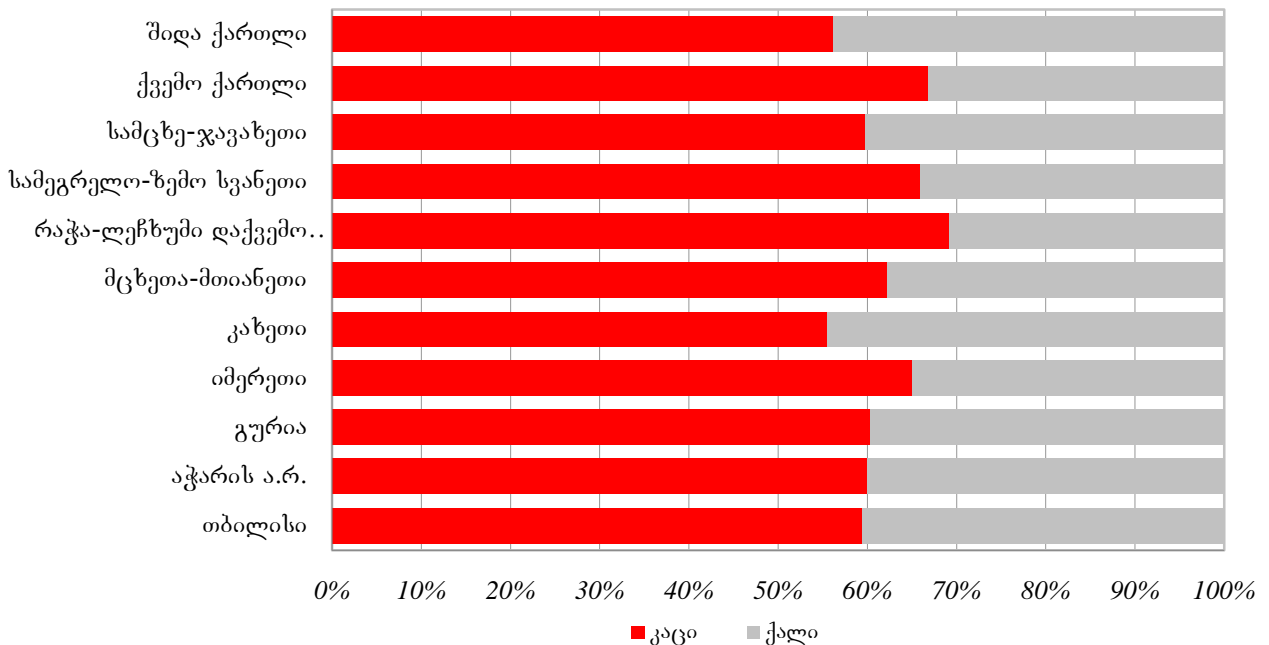
დასაქმებული ქალები:

- ქ. თბილისი – 63.2 პროცენტი,
- აჭარის ა.რ. – 9.0 პროცენტი,
- იმერეთი – 7.4 პროცენტი,
- ქვემო ქართლი – 5.7 პროცენტი,
- სამეგრელო-ზემო სვანეთი – 3.9 პროცენტი.

დასაქმებული კაცები:

- ქ.თბილისი – 60.0 პროცენტი,
- იმერეთი – 8.9 პროცენტი,
- აჭარის ა.რ. – 8.7 პროცენტი,
- ქვემო ქართლი – 7.5 პროცენტი,
- სამეგრელო-ზემო სვანეთი – 4.8 პროცენტი.

შემდეგი დიაგრამა ასახავს ცალკეულ რეგიონებში დასაქმებულთა მთლიანი რაოდენობის განაწილებას სქესის მიხედვით:



შენიშვნები

1. 2012 წლიდან განხორციელდა ბიზნეს რეგისტრის განახლება და საწარმოთა მოცვის ხარისხის გაუმჯობესება, რამაც განაპირობა საწარმოთა დეკლარირებული მონაცემების ცვალებადობა.
2. სტატისტიკურმა გამოკვლევამ არ მოიცვა:
 - საქმიანობის სექტორები J, L, P, Q,
 - 52.62.2 (საცალო ვაჭრობა ბაზრებსა და ბაზრობებზე)
3. გამოკვლეული საწარმოები კლასიფიცირდებიან:
 - ძირითადი საქმიანობის შესაბამისად,
 - ფაქტიური მისამართის შესაბამისად.
4. ადგილობრივი საქმიანობის სახის ერთეულის, როგორც სტატისტიკური ერთეულის შემოღებამდე ქ. თბილისში ჩართულია რამოდენიმე მსხვილი საწარმო:
 1. შპს „საქართველოს ნავთობისა და გაზის კორპორაცია“
 2. შპს „საქართველოს ფოსტა“
 3. შპს „საქართველოს სახელმწიფო ელექტროსისტემა“
 4. სს „სილქნეტი“
 5. შპს „საქართველოს რკინიგზა“
 6. სს „ენერგო-პრო ჯორჯია“
 7. სს „საქენერგორემონტი“
 8. შპს „საქართველოს გაერთიანებული წყალმომარაგების კომპანია“ და ა. შ.
5. რელიზში გამოყენებულია ეკონომიკური საქმიანობის სახეების შემდეგი კლასიფიკაცია:

ეკონომიკური საქმიანობის სახეების კლასიფიკაცია (ეფუძნება ევროპულ სტანდარტს NACE rev. 1.1.)

სექციების დასახელებები

A	„სოფლის მეურნეობა, ნადირობა და სატყეო მეურნეობა“
B	„თევზჭერა, მეთევზეობა“
C	„სამთომოპოვებითი მრეწველობა“
D	„დამამუშავებელი მრეწველობა“
E	„ელექტროენერჯის, აირისა და წყლის წარმოება და განაწილება“
F	„მშენებლობა“
G	„ვაჭრობა; ავტომობილების, საყოფაცხოვრებო ნაწარმისა და პირადი მოხმარების საგნების რემონტი“
H	„სასტუმროები და რესტორნები“
I	„ტრანსპორტი და კავშირგაბმულობა“
J	„საფინანსო საქმიანობა“
K	„ოპერაციები უძრავი ქონებით, იჯარა და მომხმარებლისათვის მომსახურების გაწევა“
L	„სახელმწიფო მმართველობა“
M	„განათლება“
N	„ჯანმრთელობის დაცვა და სოციალური დახმარება“
O	„კომუნალური, სოციალური და პერსონალური მომსახურების გაწევა“
P	„შინამოსამსახურის საქმიანობა და შინამეურნეობების საქმიანობა, დაკავშირებული საქონლისა და მომსახურების წარმოებასთან საკუთარი მოხმარებისათვის“
Q	„ექსტერიტორიული ორგანიზაციების საქმიანობა“

წყარო: საწარმოთა სტატისტიკური გამოკვლევა (კვარტალური)

საქართველოს სტატისტიკის ეროვნული სამსახური

საკონტაქტო პირები:

გოგიტა თოდრაძე, ტელ: 236 72 10 (200), E-mail: gtodradze@geostat.ge

მარიამ ყაველაშვილი, ტელ: 236 72 10 (020), E-mail: mkavelashvili@geostat.ge