

## საწარმოთა საქმიანობის შედეგები

(2012 წელი)

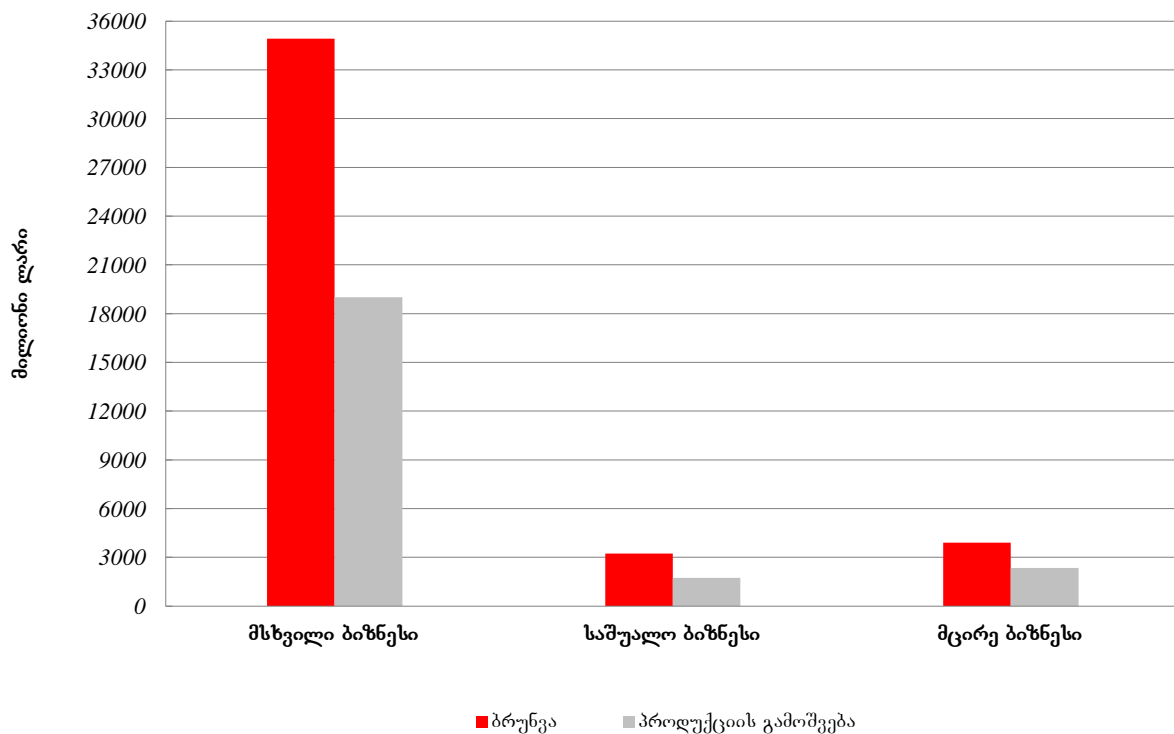
ოფიციალურად დეკლარირებული მონაცემებით, 2012 წელს საწარმოთა მთლიანმა ბრუნვამ 42.0 მლრდ. ლარი, ხოლო პროდუქციის მთლიანმა გამოშვებამ – 23.1 მლრდ. ლარი შეადგინა.

მთლიანი ბრუნვა საწარმოს ზომის მიხედვით შემდეგნაირად ნაწილდება:

- მსხვილი ბიზნესი – 83.0 პროცენტი,
- საშუალო ბიზნესი – 7.7 პროცენტი,
- მცირე ბიზნესი – 9.3 პროცენტი.

ოდნავ განსხვავებული მდგომარეობაა პროდუქციის მთლიანი გამოშვების შემთხვევაში:

- მსხვილი ბიზნესი – 82.3 პროცენტი,
- საშუალო ბიზნესი – 7.5 პროცენტი,
- მცირე ბიზნესი – 10.2 პროცენტი.



საწარმოთა მიერ განხორციელებულმა საქონლისა და მომსახურების მთლიანმა ყიდვებმა წლის განმავლობაში 32.4 მლრდ. ლარი, ხოლო გადასაყიდად განკუთვნილი საქონლისა და მომსახურების ყიდვებმა - 20.6 მლრდ. ლარი შეადგინა.

საქონლისა და მომსახურების მთლიანი ყიდვები საწარმოს ზომის მიხედვით შემდეგნაირად ნაწილდება:

- მსხვილი ბიზნესი – 82.2 პროცენტი,
- საშუალო ბიზნესი 7.7 პროცენტი,
- მცირე ბიზნესი 10.1 პროცენტი.

თითქმის იდენტური ვითარებაა გადასაყიდად განკუთვნილი საქონლისა და მომსახურების ყიდვებზე:

- მსხვილი ბიზნესი – 81.5 პროცენტი,
- საშუალო ბიზნესი – 8.2 პროცენტი,
- მცირე ბიზნესი – 10.3 პროცენტი.

საწარმოთა მიერ განხორციელებულმა მთლიანმა ინვესტიციებმა ფიქსირებულ აქტივებში შეადგინა 3245.6 მლნ. ლარი, რაც საწარმოთა ზომის მიხედვით შემდეგნაირად ნაწილდება:

- მსხვილი ბიზნესი – 81.8 პროცენტი,
- საშუალო ბიზნესი – 11.3 პროცენტი,
- მცირე ბიზნესი – 6.9 პროცენტი.

საწარმოებში დასაქმებულთა მთლიანმა რაოდენობამ 534.4 ათასი კაცი შეადგინა, რომელთაგან 36.6 პროცენტი ქალია, ხოლო 63.4 პროცენტი - კაცი.

დასაქმებულთა მთლიანი რაოდენობა საწარმოს ზომის მიხედვით შემდეგნაირად ნაწილდება:

- მსხვილი ბიზნესი – 57.1 პროცენტი,
- საშუალო ბიზნესი – 13.8 პროცენტი,
- მცირე ბიზნესი – 29.1 პროცენტი.

მსგავსი ტენდენციაა სქესის მიხედვით დასაქმებულთა მთლიანი რაოდენობის საწარმოს ზომის მიხედვით განაწილებაშიც:

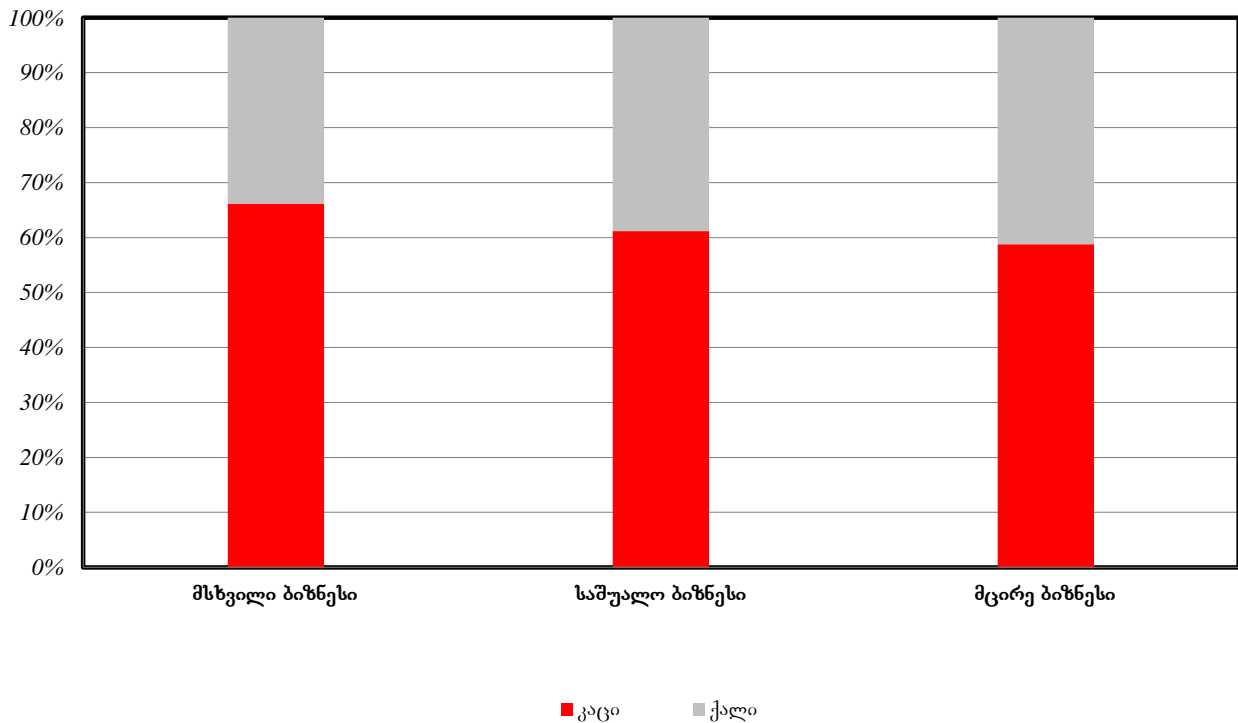
### ქალები

- მსხვილი ბიზნესი – 52.7 პროცენტი,
- საშუალო ბიზნესი – 14.6 პროცენტი,
- მცირე ბიზნესი – 32.7 პროცენტი.

### კაცები

- მსხვილი ბიზნესი – 59.7 პროცენტი,
- საშუალო ბიზნესი – 13.3 პროცენტი,
- მცირე ბიზნესი – 27.0 პროცენტი.

შემდეგი დიაგრამა ასახავს მსხვილ, საშუალო და მცირე ბიზნესში დასაქმებულთა მთლიანი რაოდენობის განაწილებას სქესის მიხედვით:



საწარმოებში დაქირავებულთა მთლიანმა რაოდენობამ 514.4 ათასი კაცი შეადგინა, რომელთაგან 37.1 პროცენტი ქალია, ხოლო 62.9 პროცენტი - კაცი.

დაქირავებულთა მთლიანი რაოდენობა საწარმოს ზომის მიხედვით შემდეგნაირად ნაწილდება:

- მსხვილი ბიზნესი – 59.2 პროცენტი,
- საშუალო ბიზნესი – 14.1 პროცენტი,
- მცირე ბიზნესი – 26.7 პროცენტი.

დაახლოებით მსგავსი ტენდენციაა სქესის მიხედვით დაქირავებულთა მთლიანი რაოდენობის სა-  
წარმოს ზომის მიხედვით განაწილებაშიც:

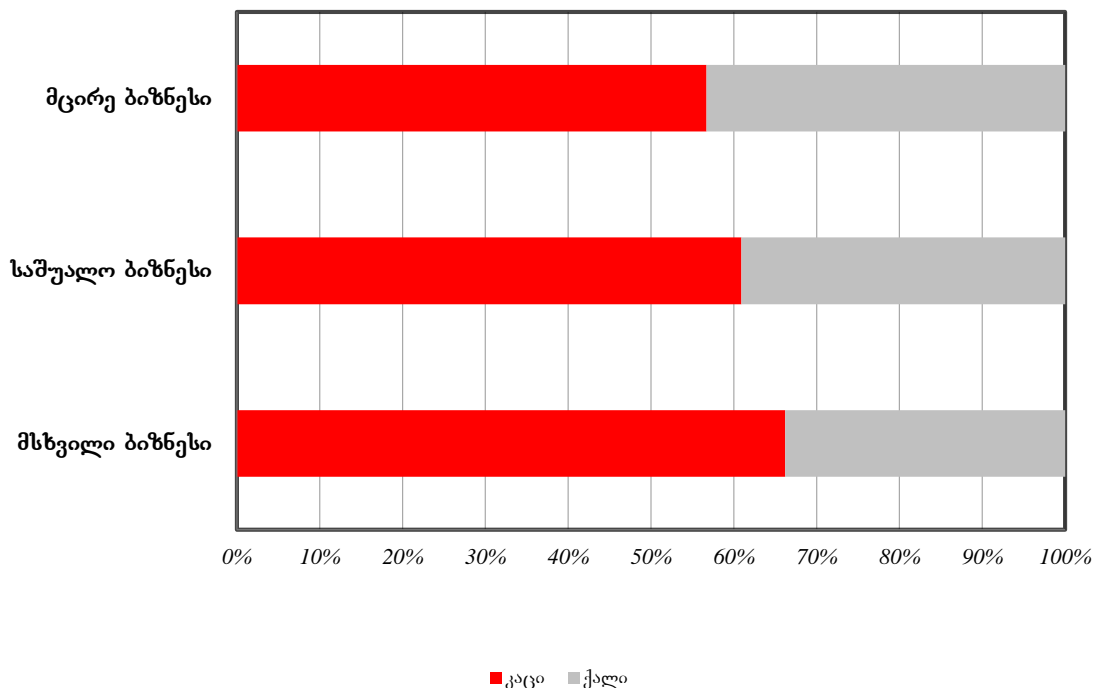
### ქალები

- მსხვილი ბიზნესი – 54.0 პროცენტი,
- საშუალო ბიზნესი – 14.8 პროცენტი,
- მცირე ბიზნესი – 31.2 პროცენტი.

### კაცები

- მსხვილი ბიზნესი 62.3 პროცენტი,
- საშუალო ბიზნესი – 13.6 პროცენტი,
- მცირე ბიზნესი – 24.1 პროცენტი.

შემდეგი დიაგრამა ასახავს მსხვილ, საშუალო და მცირე ბიზნესში დაქირავებულთა მთლიანი  
რაოდენობის განაწილებას სქესის მიხედვით:



საწარმოთა მთლიანმა დანახარჯებმა პერსონალზე შეადგინა 4446.6 მლნ. ლარი, რომლის განაწილება საწარმოთა ზომის მიხედვით შემდეგია:

- მსხვილი ბიზნესი – 77.1 პროცენტი,
- საშუალო ბიზნესი – 10.3 პროცენტი,
- მცირე ბიზნესი – 12.5 პროცენტი.

საშუალო თვიურმა ხელფასმა ბიზნეს სექტორში შეადგინა 714.3 ლარი, მათ შორის ქალების - 508.1 ლარი. საწარმოთა ზომის მიხედვით საშუალო თვიური ხელფასი შემდეგნაირია:

- მსხვილი ბიზნესი – 928.1 ლარი,
- საშუალო ბიზნესი – 528.1 ლარი,
- მცირე ბიზნესი – 338.1 ლარი.

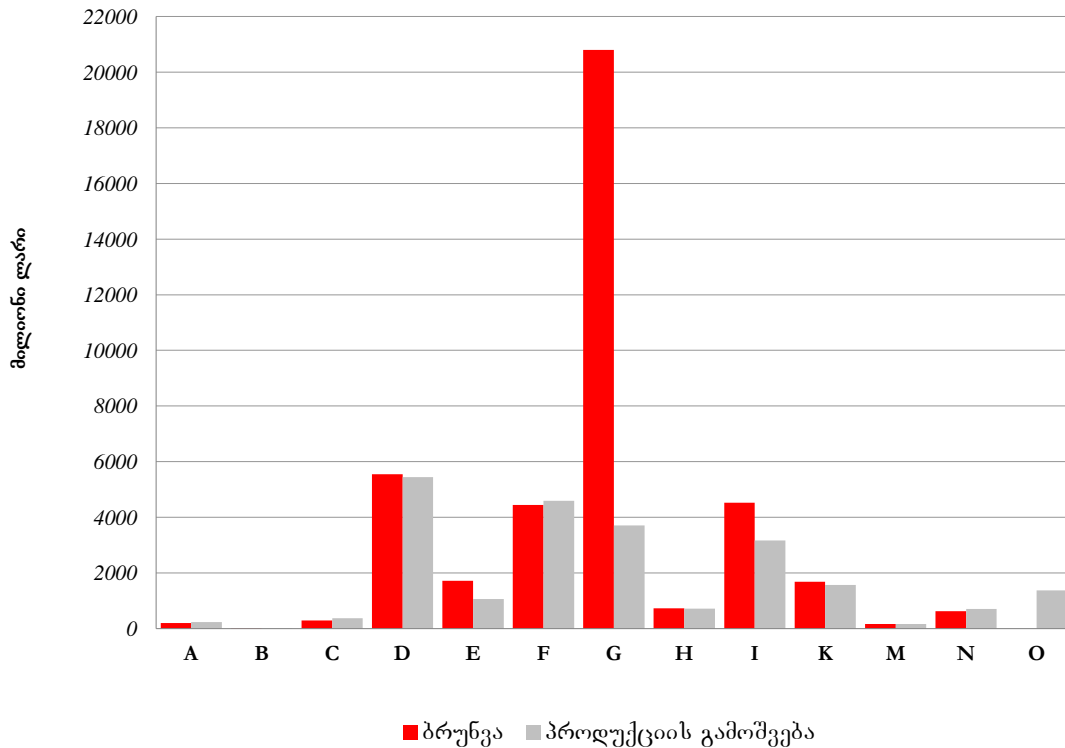
საქმიანობის სახეების მიხედვით მთლიან ბრუნვაში პრევალირებენ „ვაჭრობა; ავტომობილების, საყოფაცხოვრებო ნაწარმისა და პირადი მოხმარების საგნების რემონტი“ და სხვა სექტორები შემდეგი თანმიმდევრობით:

- „ვაჭრობა; ავტომობილების, საყოფაცხოვრებო ნაწარმისა და პირადი მოხმარების საგნების რემონტი“ – 49.5 პროცენტი,
- „დამამუშავებელი მრეწველობა“ – 13.2 პროცენტი,
- „ტრანსპორტი და კავშირგაბმულობა“ – 10.7 პროცენტი,
- „მშენებლობა“ – 10.6 პროცენტი,
- „ელექტროენერჯის, აირისა და წყლის წარმოება და განაწილება“ - 4.1 პროცენტი.

საქმიანობის სახეების მიხედვით პროდუქციის მთლიან გამოშვებაში ლიდერობს „დამამუშავებელი მრეწველობა“ და სხვა სექტორები შემდეგი თანმიმდევრობით:

- „დამამუშავებელი მრეწველობა“ – 23.6 პროცენტი,
- „მშენებლობა“ – 19.9 პროცენტი,
- „ვაჭრობა; ავტომობილების, საყოფაცხოვრებო ნაწარმისა და პირადი მოხმარების საგნების რემონტი“ – 16.0 პროცენტი,
- „ტრანსპორტი და კავშირგაბმულობა“ – 13.7 პროცენტი,

- „ოპერაციები უძრავი ქონებით, იჯარა და მომხმარებლისათვის მომსახურების გაწევა“ - 6.8 პროცენტი.



რაც შეეხება დასაქმებულთა რაოდენობას, საქმიანობის სახეების მიხედვით დასაქმებულთა მთლიან რაოდენობაში პრევალირებენ „ვაჭრობა; ავტომობილების, საყოფაცხოვრებო ნაწარმისა და პირადი მოხმარების საგნების რემონტი“ და სხვა სექტორები შემდეგი თანმიმდევრობით:

- „ვაჭრობა; ავტომობილების, საყოფაცხოვრებო ნაწარმისა და პირადი მოხმარების საგნების რემონტი“ – 21.4 პროცენტი,
- „დამამუშავებელი მრეწველობა“ – 16.1 პროცენტი,
- „მშენებლობა“ – 13.1 პროცენტი,
- „ტრანსპორტი და კავშირგაბმულობა“ – 10.3 პროცენტი,
- „ოპერაციები უძრავი ქონებით, იჯარა და მომხმარებლისათვის მომსახურების გაწევა“ – 9.7 პროცენტი.

განსხვავებული ტენდენციაა სქესის მიხედვით დასაქმებულთა მთლიანი რაოდენობის საქმიანობის სახეების მიხედვით განაწილებაში:

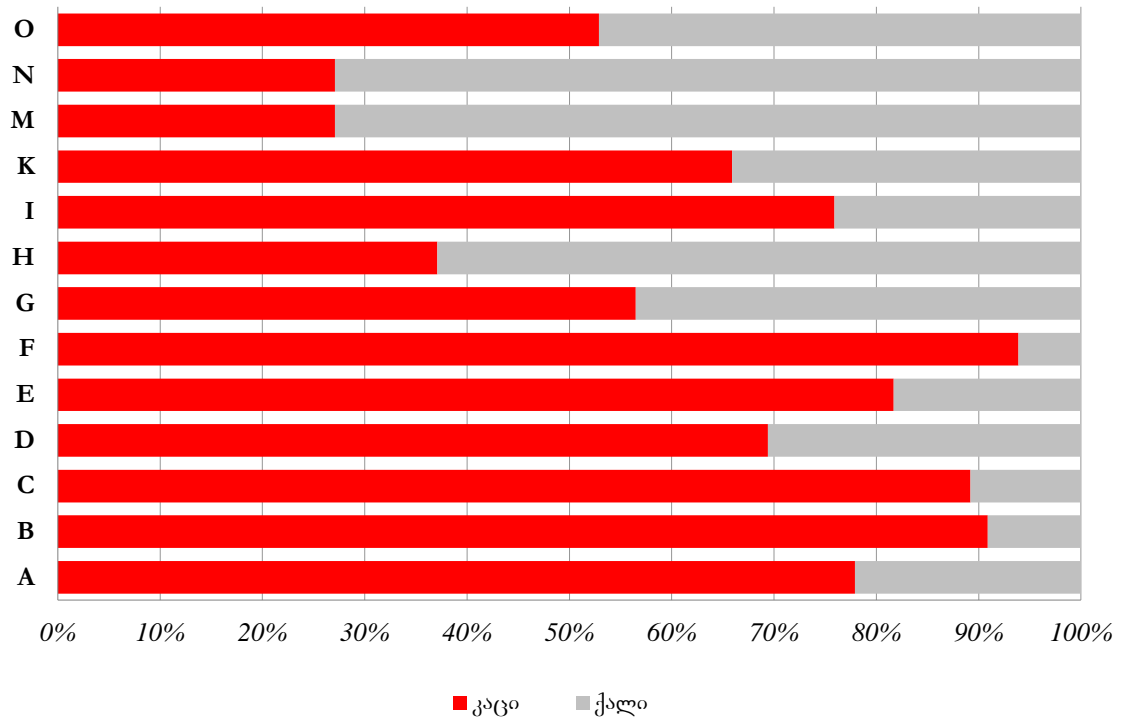
თუმცა დასაქმებულ ქალთა მთლიან რაოდენობაშიც პირველ ადგილზეა „ვაჭრობა; ავტომობილების, საყოფაცხოვრებო ნაწარმისა და პირადი მოხმარების საგნების რემონტი“ და სხვა სექტორები შემდეგი თანმიმდევრობით:

- „ვაჭრობა; ავტომობილების, საყოფაცხოვრებო ნაწარმისა და პირადი მოხმარების საგნების რემონტი“ – 25.4 პროცენტი,
- „ჯანმრთელობის დაცვა და სოციალური დახმარება“ – 18.4 პროცენტი,
- „დამამუშავებელი მრეწველობა“ – 13.4 პროცენტი,
- „ოპერაციები უძრავი ქონებით, იჯარა და მომხმარებლისათვის მომსახურების გაწევა“ – 9.0 პროცენტი,
- „სასტუმროები და რესტორნები“ – 8.9 პროცენტი.

დასაქმებულ კაცთა მთლიან რაოდენობაში აგრეთვე პრევალირებენ „მშენებლობა“ და სხვა სექტორები შემდეგი თანმიმდევრობით:

- „მშენებლობა“ – 19.4 პროცენტი,
- „ვაჭრობა; ავტომობილების, საყოფაცხოვრებო ნაწარმისა და პირადი მოხმარების საგნების რემონტი“ – 19.1 პროცენტი,
- „დამამუშავებელი მრეწველობა“ – 17.6 პროცენტი,
- „ტრანსპორტი და კავშირგაბმულობა“ – 12.3 პროცენტი,
- „ოპერაციები უძრავი ქონებით, იჯარა და მომხმარებლისათვის მომსახურების გაწევა“ – 10.1 პროცენტი.

შემდეგი დიაგრამა ასახავს ცალკეულ სექტორებში დასაქმებულთა მთლიანი რაოდენობის განაწილებას სქესის მიხედვით:



რეგიონების მიხედვით მთლიან ბრუნვაში პრევალირებენ ქ. თბილისი და სხვა რეგიონები შემდეგი თანმიმდევრობით:

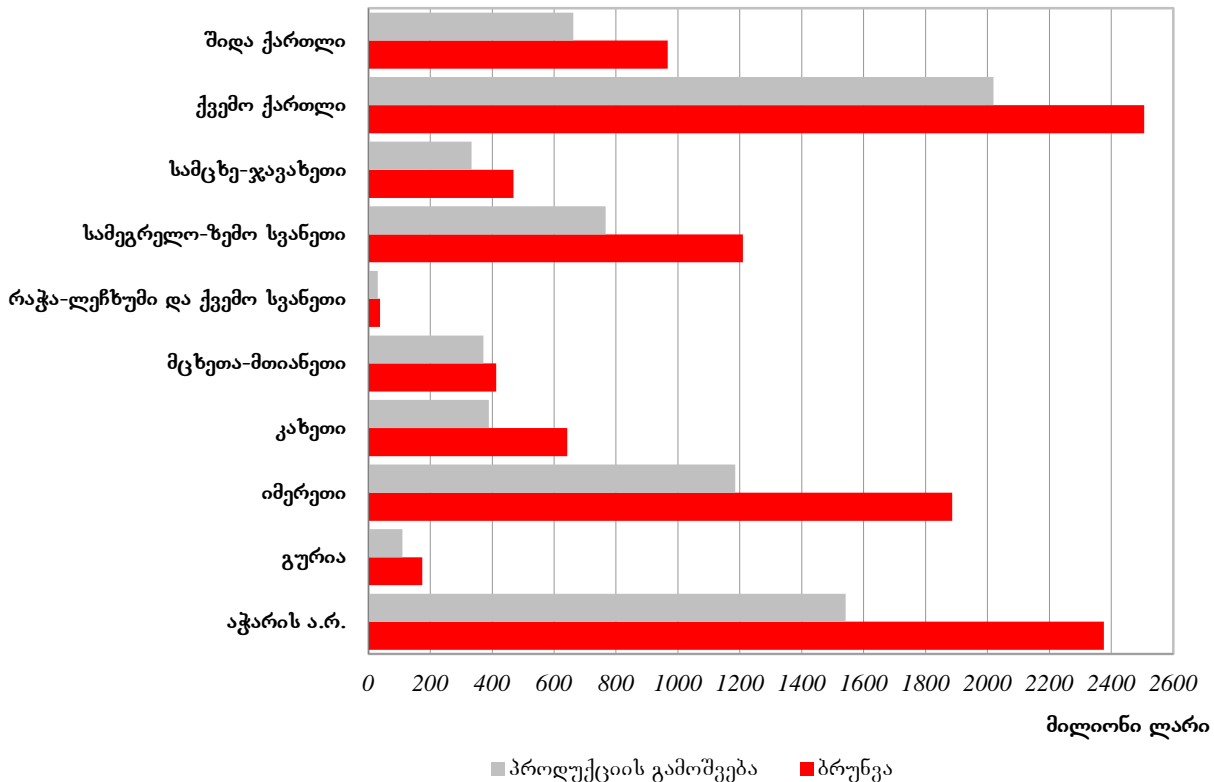
- ქ. თბილისი – 74.5 პროცენტი,
- ქვემო ქართლი – 6.0 პროცენტი,
- აჭარის ა.რ. – 5.6 პროცენტი,
- იმერეთი – 4.5 პროცენტი,
- სამეგრელო-ზემო სვანეთი – 2.9 პროცენტი.

რეგიონების მიხედვით პროდუქციის მთლიან გამოშვებაში პრევალირებენ კვლავ ქ. თბილისი და სხვა რეგიონები შემდეგი თანმიმდევრობით:

- ქ. თბილისი – 67.7 პროცენტი,
- ქვემო ქართლი – 8.7 პროცენტი,
- აჭარის ა.რ. – 6.7 პროცენტი,
- იმერეთი – 5.1 პროცენტი,
- სამეგრელო-ზემო სვანეთი – 3.3 პროცენტი.



შემდეგი დიაგრამა ასახავს რეგიონების (ქ. თბილისის გარდა) მიხედვით ბრუნვასა და პროდუქციის გამოშვებას:



რაც შეეხება დასაქმებულთა რაოდენობას, რეგიონების მიხედვით დასაქმებულთა მთლიანი რაოდენობის განაწილება ხასიათდება შემდეგი თანმიმდევრობით:

- ქ. თბილისი – 62.8 პროცენტი,
- აჭარის ა.რ. – 8.4 პროცენტი,
- იმერეთი – 8.2 პროცენტი,
- ქვემო ქართლი – 6.3 პროცენტი,
- სამეგრელო-ზემო სვანეთი – 4.4 პროცენტი.

მცირედ განსხვავებული ტენდენციაა სქესის მიხედვით დასაქმებულთა მთლიანი რაოდენობის რეგიონების მიხედვით განაწილებაში:

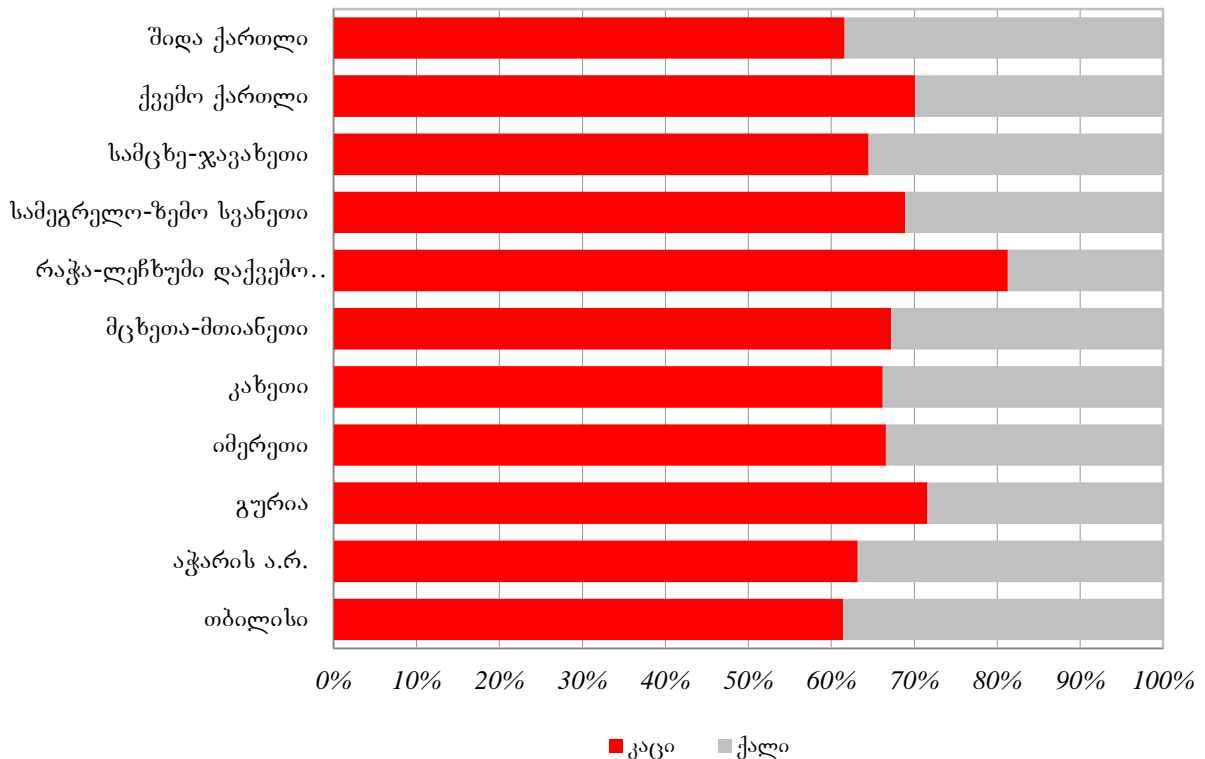
### დასაქმებული ქალები:

- ქ. თბილისი – 66.0 პროცენტი,
- აჭარის ა.რ. – 8.4 პროცენტი,
- იმერეთი – 7.5 პროცენტი,
- ქვემო ქართლი – 5.1 პროცენტი,
- სამეგრელო-ზემო სვანეთი – 3.8 პროცენტი.

### დასაქმებული კაცები:

- ქ.თბილისი – 60.9 პროცენტი,
- იმერეთი – 8.6 პროცენტი,
- აჭარის ა.რ. – 8.3 პროცენტი,
- ქვემო ქართლი – 6.9 პროცენტი,
- სამეგრელო-ზემო სვანეთი – 4.8 პროცენტი.

შემდეგი დიაგრამა ასახავს ცალკეულ რეგიონებში დასაქმებულთა მთლიანი რაოდენობის განაწილებას სქესის მიხედვით:



## შენიშვნები

1. 2012 წლიდან განხორციელდა ბიზნეს რეგისტრის განახლება და საწარმოთა მოცვის ხარისხის გაუმჯობესება, რამაც განაპირობა საწარმოთა დეკლარირებული მონაცემების ცვალებადობა.
2. სტატისტიკურმა გამოკვლევამ არ მოიცვა:
  - საქმიანობის სექტორები J, L, P, Q,
  - 52.62.2 (საცალო ვაჭრობა ბაზრებსა და ბაზრობებზე)
3. გამოკვლეული საწარმოები კლასიფიცირდებიან:
  - ძირითადი საქმიანობის შესაბამისად,
  - ფაქტიური მისამართის შესაბამისად.
4. ადგილობრივი საქმიანობის სახის ერთეულის, როგორც სტატისტიკური ერთეულის შემოღებამდე ქ. თბილისში ჩართულია რამოდენიმე მსხვილი საწარმო:
  1. შპს „საქართველოს ნავთობისა და გაზის კორპორაცია“
  2. შპს „საქართველოს ფოსტა“
  3. შპს „საქართველოს სახელმწიფო ელექტროსისტემა“
  4. სს „სილქნეტი“
  5. შპს „საქართველოს რკინიგზა“
  6. სს „ენერგო-პრო ჯორჯია“
  7. სს „საქენერგორემონტი“
  8. შპს „საქართველოს გაერთიანებული წყალმომარაგების კომპანია“ და ა. შ.
5. რელიზში გამოყენებულია ეკონომიკური საქმიანობის სახეების შემდეგი კლასიფიკაცია:

ეკონომიკური საქმიანობის სახეების კლასიფიკაცია (ეფუძნება ევროპულ სტანდარტს NACE rev. 1.1.)

სექციების დასახელებები

A	„სოფლის მეურნეობა, ნადირობა და სატყეო მეურნეობა“
B	„თევზჭერა, მეთევზეობა“
C	„სამთომოპოვებითი მრეწველობა“
D	„დამამუშავებელი მრეწველობა“
E	„ელექტროენერჯის, აირისა და წყლის წარმოება და განაწილება“
F	„მშენებლობა“
G	„ვაჭრობა; ავტომობილების, საყოფაცხოვრებო ნაწარმისა და პირადი მოხმარების საგნების რემონტი“
H	„სასტუმროები და რესტორნები“
I	„ტრანსპორტი და კავშირგაბმულობა“
J	„საფინანსო საქმიანობა“
K	„ოპერაციები უძრავი ქონებით, იჯარა და მომხმარებლისათვის მომსახურების გაწევა“
L	„სახელმწიფო მმართველობა“
M	„განათლება“
N	„ჯანმრთელობის დაცვა და სოციალური დახმარება“
O	„კომუნალური, სოციალური და პერსონალური მომსახურების გაწევა“
P	„შინამოსამსახურის საქმიანობა და შინამეურნეობების საქმიანობა, დაკავშირებული საქონლისა და მომსახურების წარმოებასთან საკუთარი მოხმარებისათვის“
Q	„ექსტერიტორიული ორგანიზაციების საქმიანობა“

წყარო: საწარმოთა სტატისტიკური გამოკვლევა (წლიური)

საქართველოს სტატისტიკის ეროვნული სამსახური

საკონტაქტო პირები:

გოგიტა თოდრაძე, ტელ: 236 72 10 (200), E-mail: gtodradze@geostat.ge

მარიამ ყაველაშვილი, ტელ: 236 72 10 (020), E-mail: mkavelashvili@geostat.ge