

## საწარმოთა საქმიანობის შედეგები

(2013 წლის IV კვარტალი)

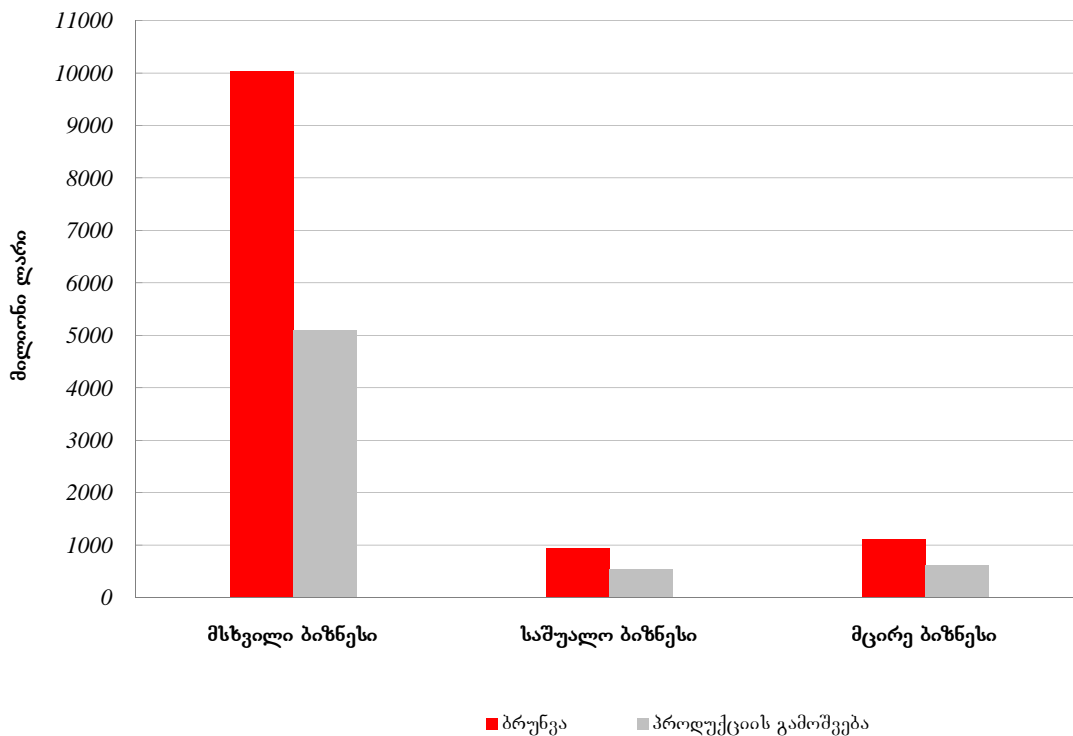
ოფიციალურად დეკლარირებული მონაცემებით, 2013 წლის IV კვარტალში საწარმოთა მთლიანმა ბრუნვამ 12.1 მლრდ. ლარი, ხოლო პროდუქციის მთლიანმა გამოშვებამ – 6.3 მლრდ. ლარი შეადგინა.

მთლიანი ბრუნვა საწარმოს ზომის მიხედვით შემდეგნაირად ნაწილდება:

- მსხვილი ბიზნესი – 82.9 პროცენტი,
- საშუალო ბიზნესი – 7.8 პროცენტი,
- მცირე ბიზნესი – 9.3 პროცენტი.

ოდნავ განსხვავებული მდგომარეობაა პროდუქციის მთლიანი გამოშვების შემთხვევაში:

- მსხვილი ბიზნესი – 81.6 პროცენტი,
- საშუალო ბიზნესი – 8.6 პროცენტი,
- მცირე ბიზნესი – 9.8 პროცენტი.



საწარმოთა მიერ განხორციელებულმა საქონლისა და მომსახურების მთლიანმა ყიდვებმა კვარტლის განმავლობაში 9.6 მლრდ. ლარი, ხოლო გადასაყიდად განკუთვნილი საქონლისა და მომსახურების ყიდვებმა - 6.1 მლრდ. ლარი შეადგინა.

საქონლისა და მომსახურების მთლიანი ყიდვები საწარმოს ზომის მიხედვით შემდეგნაირად ნაწილდება:

- მსხვილი ბიზნესი – 82.8 პროცენტი,
- საშუალო ბიზნესი 8.0 პროცენტი,
- მცირე ბიზნესი 9.2 პროცენტი.

თითქმის იდენტური ვითარებაა გადასაყიდად განკუთვნილი საქონლისა და მომსახურების ყიდვებზე:

- მსხვილი ბიზნესი – 83.1 პროცენტი,
- საშუალო ბიზნესი – 7.2 პროცენტი,
- მცირე ბიზნესი – 9.7 პროცენტი.

საწარმოთა მიერ განხორციელებულმა მთლიანმა ინვესტიციებმა ფიქსირებულ აქტივებში შეადგინა 304.1 მლნ. ლარი, რაც საწარმოთა ზომის მიხედვით შემდეგნაირად ნაწილდება:

- მსხვილი ბიზნესი – 94.7 პროცენტი,
- საშუალო ბიზნესი – 3.0 პროცენტი,
- მცირე ბიზნესი – 2.3 პროცენტი.

საწარმოებში დასაქმებულთა მთლიანმა რაოდენობამ 519.0 ათასი კაცი შეადგინა, რომელთაგან 39.0 პროცენტი ქალია, ხოლო 61.0 პროცენტი - კაცი.

დასაქმებულთა მთლიანი რაოდენობა საწარმოს ზომის მიხედვით შემდეგნაირად ნაწილდება:

- მსხვილი ბიზნესი – 61.1 პროცენტი,
- საშუალო ბიზნესი – 15.5 პროცენტი,
- მცირე ბიზნესი – 23.4 პროცენტი.

მსგავსი ტენდენციაა სქესის მიხედვით დასაქმებულთა მთლიანი რაოდენობის საწარმოს ზომის მიხედვით განაწილებაშიც:

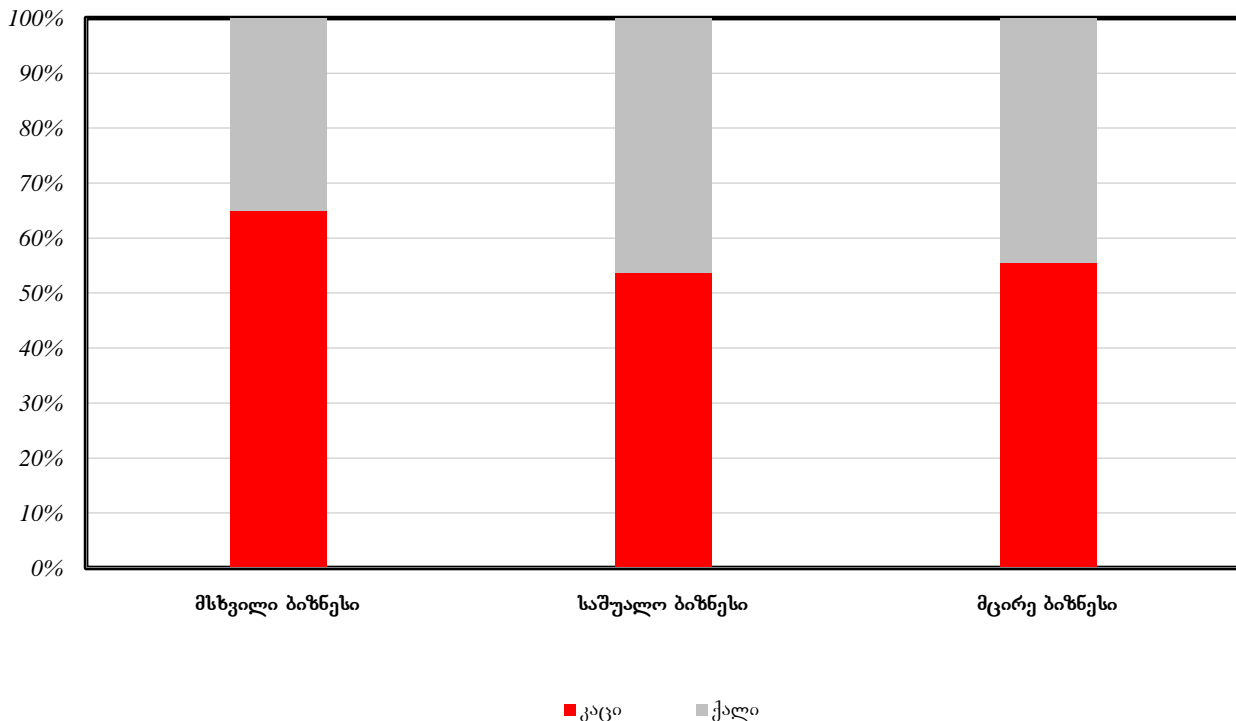
### ქალები

- მსხვილი ბიზნესი – 54.9 პროცენტი,
- საშუალო ბიზნესი – 18.3 პროცენტი,
- მცირე ბიზნესი – 26.8 პროცენტი.

### კაცები

- მსხვილი ბიზნესი – 65.1 პროცენტი,
- საშუალო ბიზნესი – 13.6 პროცენტი,
- მცირე ბიზნესი – 21.3 პროცენტი.

შემდეგი დიაგრამა ასახავს მსხვილ, საშუალო და მცირე ბიზნესში დასაქმებულთა მთლიანი რაოდენობის განაწილებას სქესის მიხედვით:



საწარმოებში დაქირავებულთა მთლიანმა რაოდენობამ 501.3 ათასი კაცი შეადგინა, რომელთაგან 39.5 პროცენტი ქალია, ხოლო 60.5 პროცენტი - კაცი.

დაქირავებულთა მთლიანი რაოდენობა საწარმოს ზომის მიხედვით შემდეგნაირად ნაწილდება:

- მსხვილი ბიზნესი – 62.9 პროცენტი,
- საშუალო ბიზნესი – 15.7 პროცენტი,
- მცირე ბიზნესი – 21.4 პროცენტი.

დაახლოებით მსგავსი ტენდენციაა სქესის მიხედვით დაქირავებულთა მთლიანი რაოდენობის საწარმოს ზომის მიხედვით განაწილებაშიც:

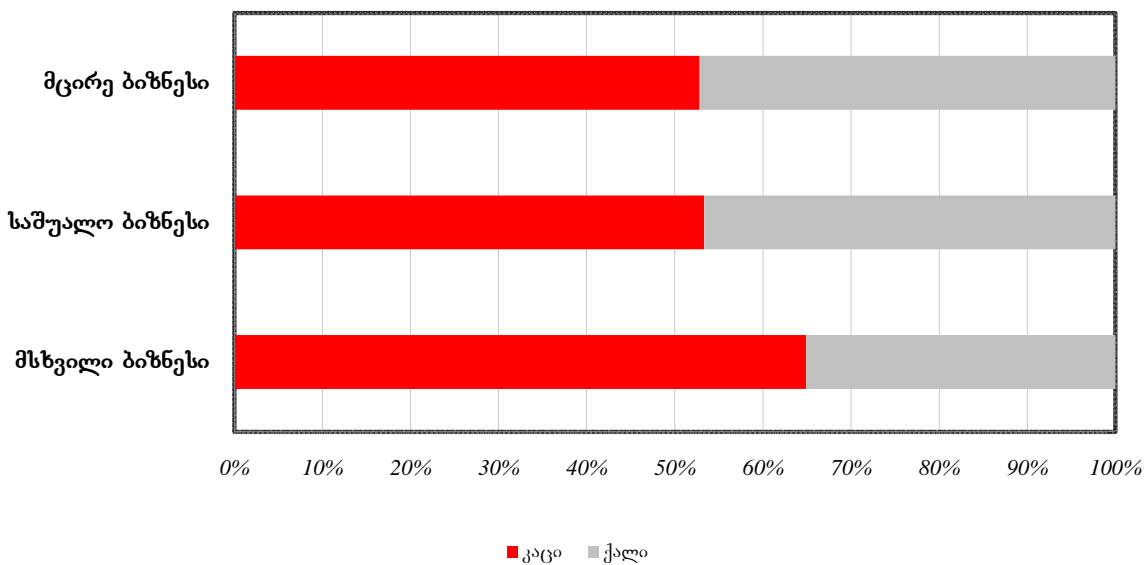
### ქალები

- მსხვილი ბიზნესი – 55.8 პროცენტი,
- საშუალო ბიზნესი – 18.7 პროცენტი,
- მცირე ბიზნესი – 25.5 პროცენტი.

### კაცები

- მსხვილი ბიზნესი 67.5 პროცენტი,
- საშუალო ბიზნესი – 13.9 პროცენტი,
- მცირე ბიზნესი – 18.6 პროცენტი.

შემდეგი დიაგრამა ასახავს მსხვილ, საშუალო და მცირე ბიზნესში დაქირავებულთა მთლიანი რაოდენობის განაწილებას სქესის მიხედვით:



საწარმოთა მთლიანმა დანახარჯებმა პერსონალზე შეადგინა 1361.5 მლნ. ლარი, რომლის განაწილება საწარმოთა ზომის მიხედვით შემდეგია:

- მსხვილი ბიზნესი – 76.1 პროცენტი,
- საშუალო ბიზნესი – 12.7 პროცენტი,
- მცირე ბიზნესი – 11.2 პროცენტი.

საშუალო თვიურმა ხელფასმა ბიზნეს სექტორში შეადგინა 898.7 ლარი, მათ შორის ქალების - 637.7 ლარი. საწარმოთა ზომის მიხედვით საშუალო თვიური ხელფასი შემდეგნაირია:

- მსხვილი ბიზნესი – 1085.2 ლარი,
- საშუალო ბიზნესი – 727.4 ლარი,
- მცირე ბიზნესი – 475.7 ლარი.

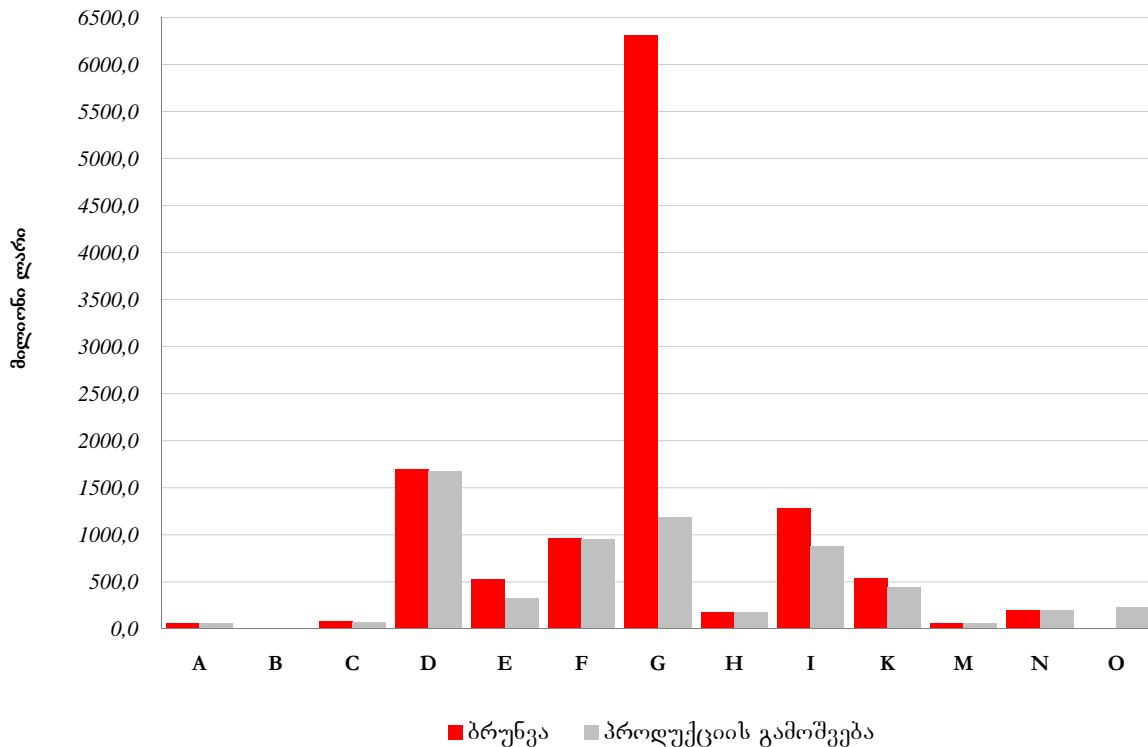
საქმიანობის სახეების მიხედვით მთლიან ბრუნვაში პრევალირებენ „ვაჭრობა; ავტომობილების, საყოფაცხოვრებო ნაწარმისა და პირადი მოხმარების საგნების რემონტი“ და სხვა სექტორები შემდეგი თანმიმდევრობით:

- „ვაჭრობა; ავტომობილების, საყოფაცხოვრებო ნაწარმისა და პირადი მოხმარების საგნების რემონტი“ – 52.1 პროცენტი,
- „დამამუშავებელი მრეწველობა“ – 14.0 პროცენტი,
- „ტრანსპორტი და კავშირგაბმულობა“ – 10.6 პროცენტი,
- „მშენებლობა“ – 8.0 პროცენტი,
- „ოპერაციები უძრავი ქონებით, იჯარა და მომხმარებლისათვის მომსახურების გაწევა“ – 4.4 პროცენტი.

საქმიანობის სახეების მიხედვით პროდუქციის მთლიან გამოშვებაში ლიდერობს „დამამუშავებელი მრეწველობა“ და სხვა სექტორები შემდეგი თანმიმდევრობით:

- „დამამუშავებელი მრეწველობა“ – 26.8 პროცენტი,
- „ვაჭრობა; ავტომობილების, საყოფაცხოვრებო ნაწარმისა და პირადი მოხმარების საგნების რემონტი“ – 19.0 პროცენტი,
- „მშენებლობა“ – 15.2 პროცენტი,

- „ტრანსპორტი და კავშირგაბმულობა“ – 14.1 პროცენტი,
- „ოპერაციები უძრავი ქონებით, იჯარა და მომხმარებლისათვის მომსახურების გაწევა“ - 7.0 პროცენტი.



რაც შეეხება დასაქმებულთა რაოდენობას, საქმიანობის სახეების მიხედვით დასაქმებულთა მთლიან რაოდენობაში პრევალირებენ „ვაჭრობა; ავტომობილების, საყოფაცხოვრებო ნაწარმისა და პირადი მოხმარების საგნების რემონტი“ და სხვა სექტორები შემდეგი თანმიმდევრობით:

- „ვაჭრობა; ავტომობილების, საყოფაცხოვრებო ნაწარმისა და პირადი მოხმარების საგნების რემონტი“ – 22.2 პროცენტი,
- „დამამუშავებელი მრეწველობა“ – 15.9 პროცენტი,
- „ჯანმრთელობის დაცვა და სოციალური დახმარება“ – 11.0 პროცენტი,
- „ტრანსპორტი და კავშირგაბმულობა“ – 10.7 პროცენტი,
- „მშენებლობა“ – 10.2 პროცენტი.

განსხვავებული ტენდენციაა სქესის მიხედვით დასაქმებულთა მთლიანი რაოდენობის საქმიანობის სახეების მიხედვით განაწილებაში:

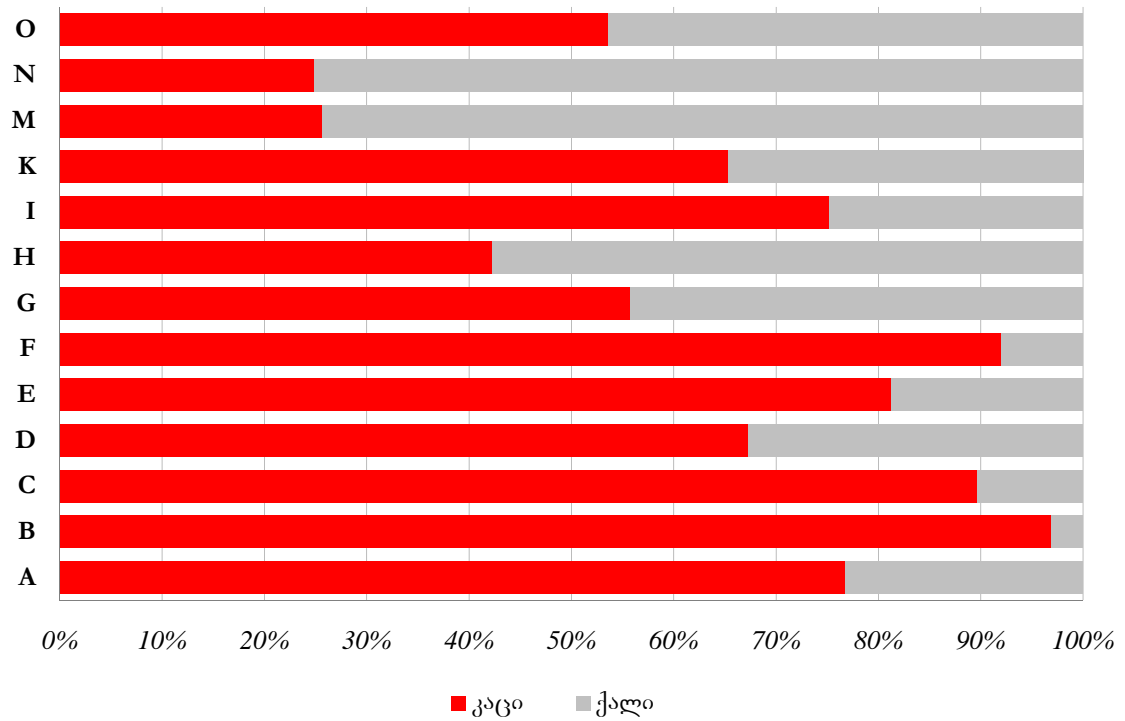
თუმცა **დასაქმებულ ქალთა** მთლიან რაოდენობაშიც პირველ ადგილზეა „ვაჭრობა; ავტომობილების, საყოფაცხოვრებო ნაწარმისა და პირადი მოხმარების საგნების რემონტი“ და სხვა სექტორები შემდეგი თანმიმდევრობით:

- „ვაჭრობა; ავტომობილების, საყოფაცხოვრებო ნაწარმისა და პირადი მოხმარების საგნების რემონტი“ – 25.2 პროცენტი,
- „ჯანმრთელობის დაცვა და სოციალური დახმარება“ – 21.2 პროცენტი,
- „დამამუშავებელი მრეწველობა“ – 13.4 პროცენტი,
- „ოპერაციები უძრავი ქონებით, იჯარა და მომხმარებლისათვის მომსახურების გაწევა“ – 8.5 პროცენტი,
- „სასტუმროები და რესტორნები“ – 7.3 პროცენტი.

**დასაქმებულ კაცთა** მთლიან რაოდენობაში აგრეთვე პრევალირებენ „ვაჭრობა; ავტომობილების, საყოფაცხოვრებო ნაწარმისა და პირადი მოხმარების საგნების რემონტი“ და სხვა სექტორები შემდეგი თანმიმდევრობით:

- „ვაჭრობა; ავტომობილების, საყოფაცხოვრებო ნაწარმისა და პირადი მოხმარების საგნების რემონტი“ – 20.3 პროცენტი,
- „დამამუშავებელი მრეწველობა“ – 17.6 პროცენტი,
- „მშენებლობა“ – 15.4 პროცენტი,
- „ტრანსპორტი და კავშირგაბმულობა“ – 13.2 პროცენტი,
- „ოპერაციები უძრავი ქონებით, იჯარა და მომხმარებლისათვის მომსახურების გაწევა“ – 10.2 პროცენტი.

შემდეგი დიაგრამა ასახავს ცალკეულ სექტორებში დასაქმებულთა მთლიანი რაოდენობის განაწილებას სქესის მიხედვით:



რეგიონების მიხედვით მთლიან ბრუნვაში პრევალირებენ ქ. თბილისი და სხვა რეგიონები შემდეგი თანმიმდევრობით:

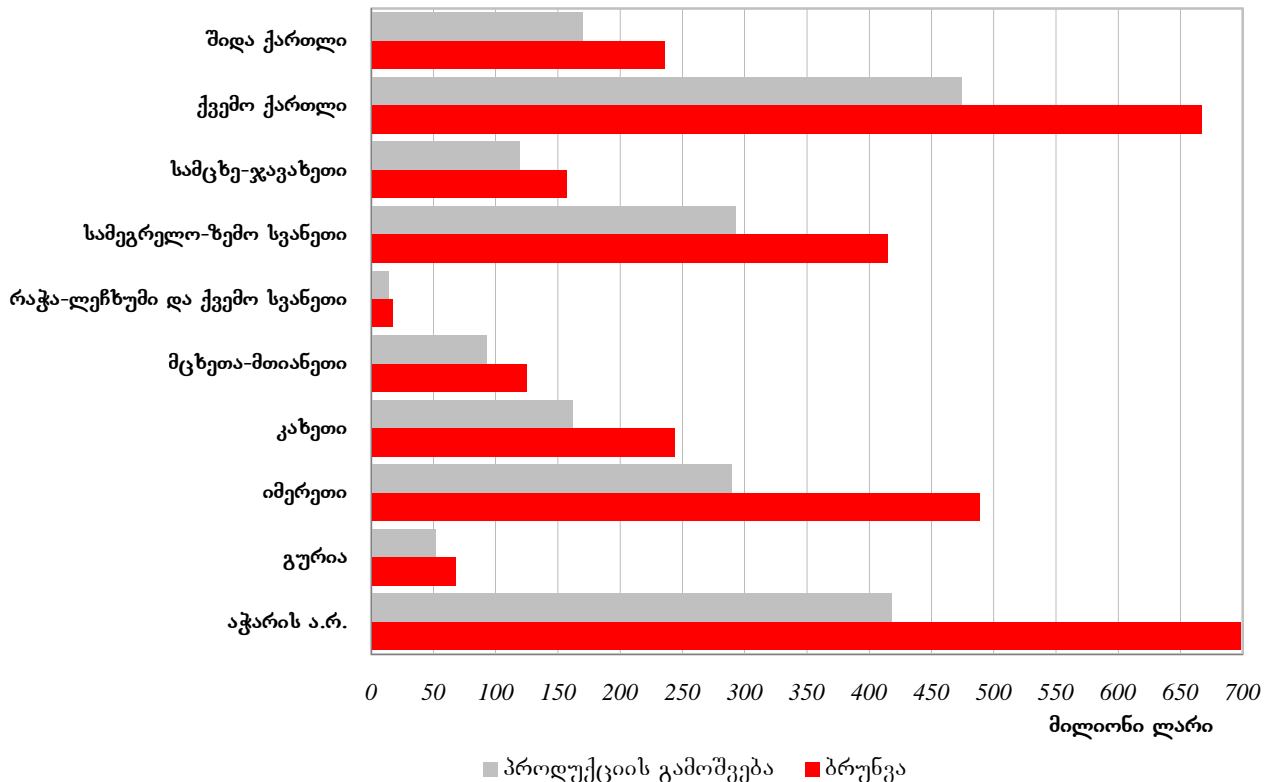
- ქ. თბილისი – 74.2 პროცენტი,
- აჭარის ა.რ. – 5.8 პროცენტი,
- ქვემო ქართლი – 5.5 პროცენტი,
- იმერეთი – 4.0 პროცენტი,
- სამეგრელო-ზემო სვანეთი – 3.4 პროცენტი.

რეგიონების მიხედვით პროდუქციის მთლიან გამოშვებაში პრევალირებენ კვლავ ქ. თბილისი და სხვა რეგიონები შემდეგი თანმიმდევრობით:

- ქ. თბილისი – 66.5 პროცენტი,
- ქვემო ქართლი – 7.6 პროცენტი,
- აჭარის ა.რ. – 6.7 პროცენტი,
- სამეგრელო-ზემო სვანეთი – 4.7 პროცენტი,
- იმერეთი – 4.6 პროცენტი.



შემდეგი დიაგრამა ასახავს რეგიონების (ქ. თბილისის გარდა) მიხედვით ბრუნვასა და პროდუქციის გამოშვებას:



რაც შეეხება დასაქმებულთა რაოდენობას, რეგიონების მიხედვით დასაქმებულთა მთლიანი რაოდენობის განაწილება ხასიათდება შემდეგი თანმიმდევრობით:

- ქ. თბილისი – 63.0 პროცენტი,
- აჭარის ა.რ. – 8.5 პროცენტი,
- იმერეთი – 7.9 პროცენტი,
- ქვემო ქართლი – 6.4 პროცენტი,
- სამეგრელო-ზემო სვანეთი – 4.5 პროცენტი.

მცირედ განსხვავებული ტენდენციაა სქესის მიხედვით დასაქმებულთა მთლიანი რაოდენობის რეგიონების მიხედვით განაწილებაში:

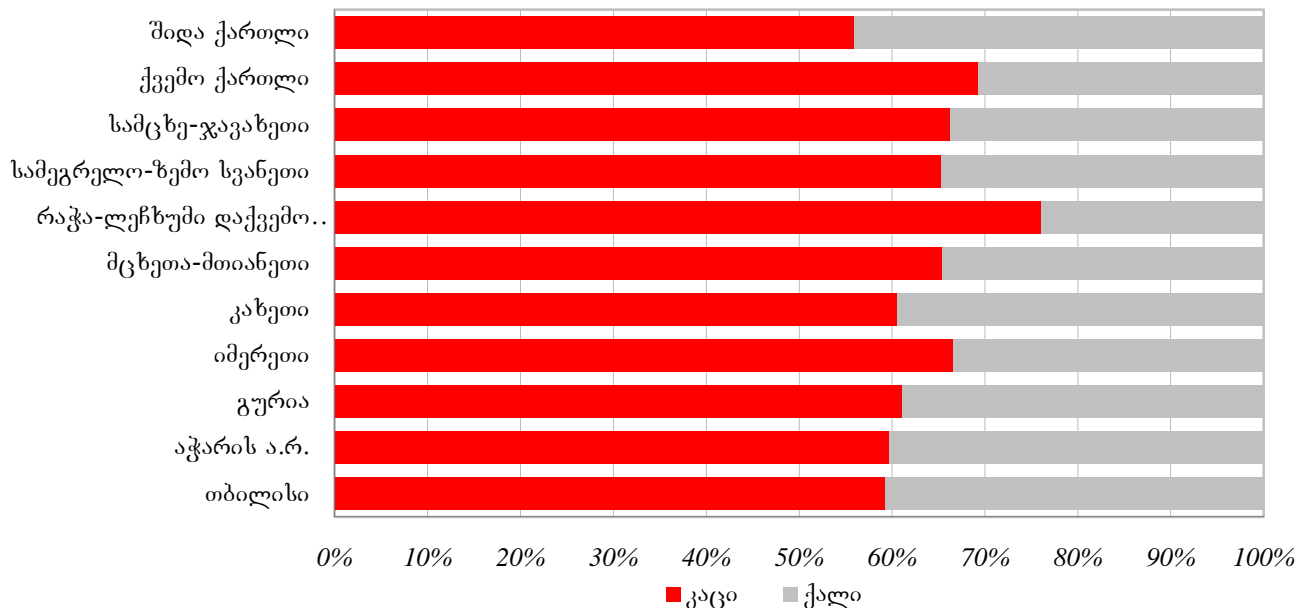
**დასაქმებული ქალები:**

- ქ. თბილისი – 65.8 პროცენტი,
- აჭარის ა.რ. – 8.8 პროცენტი,
- იმერეთი – 6.8 პროცენტი,
- ქვემო ქართლი – 5.1 პროცენტი,
- სამეგრელო-ზემო სვანეთი – 4.0 პროცენტი.

**დასაქმებული კაცები:**

- ქ.თბილისი – 61.2 პროცენტი,
- იმერეთი – 8.7 პროცენტი,
- აჭარის ა.რ. – 8.3 პროცენტი,
- ქვემო ქართლი – 7.3 პროცენტი,
- სამეგრელო-ზემო სვანეთი – 4.8 პროცენტი.

შემდეგი დიაგრამა ასახავს ცალკეულ რეგიონებში დასაქმებულთა მთლიანი რაოდენობის განაწილებას სქესის მიხედვით:



## შენიშვნები

1. 2012 წლიდან განხორციელდა ბიზნეს რეგისტრის განახლება და საწარმოთა მოცვის ხარისხის გაუმჯობესება, რამაც განაპირობა საწარმოთა დეკლარირებული მონაცემების ცვალებადობა.
2. სტატისტიკურმა გამოკვლევამ არ მოიცვა:
  - საქმიანობის სექტორები J, L, P, Q,
  - 52.62.2 (საცალო ვაჭრობა ბაზრებსა და ბაზრობებზე)
3. გამოკვლეული საწარმოები კლასიფიცირდებიან:
  - ძირითადი საქმიანობის შესაბამისად,
  - ფაქტიური მისამართის შესაბამისად.
4. ადგილობრივი საქმიანობის სახის ერთეულის, როგორც სტატისტიკური ერთეულის შემოღებამდე ქ. თბილისში ჩართულია რამოდენიმე მსხვილი საწარმო:
  1. შპს „საქართველოს ნავთობისა და გაზის კორპორაცია“
  2. შპს „საქართველოს ფოსტა“
  3. შპს „საქართველოს სახელმწიფო ელექტროსისტემა“
  4. სს „სილქნეტი“
  5. შპს „საქართველოს რკინიგზა“
  6. სს „ენერგო-პრო ჯორჯია“
  7. სს „საქენერგორემონტი“
  8. შპს „საქართველოს გაერთიანებული წყალმომარაგების კომპანია“ და ა. შ.
5. საწარმოები ზომის მიხედვით იყოფა შემდეგნაირად: მსხვილი, საშუალო და მცირე.

**მსხვილია** საწარმო, რომელშიც დასაქმებულთა საშუალოწლიური რაოდენობა აღემატება 100 კაცს ან საშუალო წლიური ბრუნვის მოცულობა 1.5 მლნ ლარს.

**მცირე** ზომისაა საწარმო, რომელშიც დასაქმებულთა საშუალო წლიური რაოდენობა არ აღემატება 20 დასაქმებულს და საშუალო წლიური ბრუნვის მოცულობა არ აღემატება 0.5 მლნ ლარს.

**საშუალო** ზომისაა საწარმო, რომელშიც დასაქმებულთა საშუალო წლიური რაოდენობა მერყეობს 20-დან 100 კაცამდე, ხოლო საშუალო წლიური ბრუნვის მოცულობა – 0.5 მლნ ლარიდან 1.5 მლნ ლარამდე.

6. რელიზში გამოყენებულია ეკონომიკური საქმიანობის სახეების შემდეგი კლასიფიკაცია:  
**ეკონომიკური საქმიანობის სახეების კლასიფიკაცია** (ეფუძნება ევროპულ სტანდარტს NACE rev. 1.1.)  
 სექციების დასახელებები

A	„სოფლის მეურნეობა, ნადირობა და სატყეო მეურნეობა“
B	„თევზჭერა, მეთევზეობა“
C	„სამთომოპოვებითი მრეწველობა“
D	„დამამუშავებელი მრეწველობა“
E	„ელექტროენერჯის, აირისა და წყლის წარმოება და განაწილება“
F	„მშენებლობა“
G	„ვაჭრობა; ავტომობილების, საყოფაცხოვრებო ნაწარმისა და პირადი მოხმარების საგნების რემონტი“
H	„სასტუმროები და რესტორნები“
I	„ტრანსპორტი და კავშირგაბმულობა“
J	„საფინანსო საქმიანობა“
K	„ოპერაციები უძრავი ქონებით, იჯარა და მომხმარებლისათვის მომსახურების გაწევა“
L	„სახელმწიფო მმართველობა“
M	„განათლება“
N	„ჯანმრთელობის დაცვა და სოციალური დახმარება“
O	„კომუნალური, სოციალური და პერსონალური მომსახურების გაწევა“
P	„შინამოსამსახურის საქმიანობა და შინამეურნეობების საქმიანობა, დაკავშირებული საქონლისა და მომსახურების წარმოებასთან საკუთარი მოხმარებისათვის“
Q	„ექსტერიტორიული ორგანიზაციების საქმიანობა“

წყარო: საწარმოთა სტატისტიკური გამოკვლევა (კვარტალური)

საქართველოს სტატისტიკის ეროვნული სამსახური

საკონტაქტო პირები:

გოგიტა თოდრაძე, ტელ: 236 72 10 (200), E-mail: gtodradze@geostat.ge

მარიამ ყაველაშვილი, ტელ: 236 72 10 (020), E-mail: mkavelashvili@geostat.ge