

## საწარმოთა საქმიანობის შედეგები

(2013 წელი)

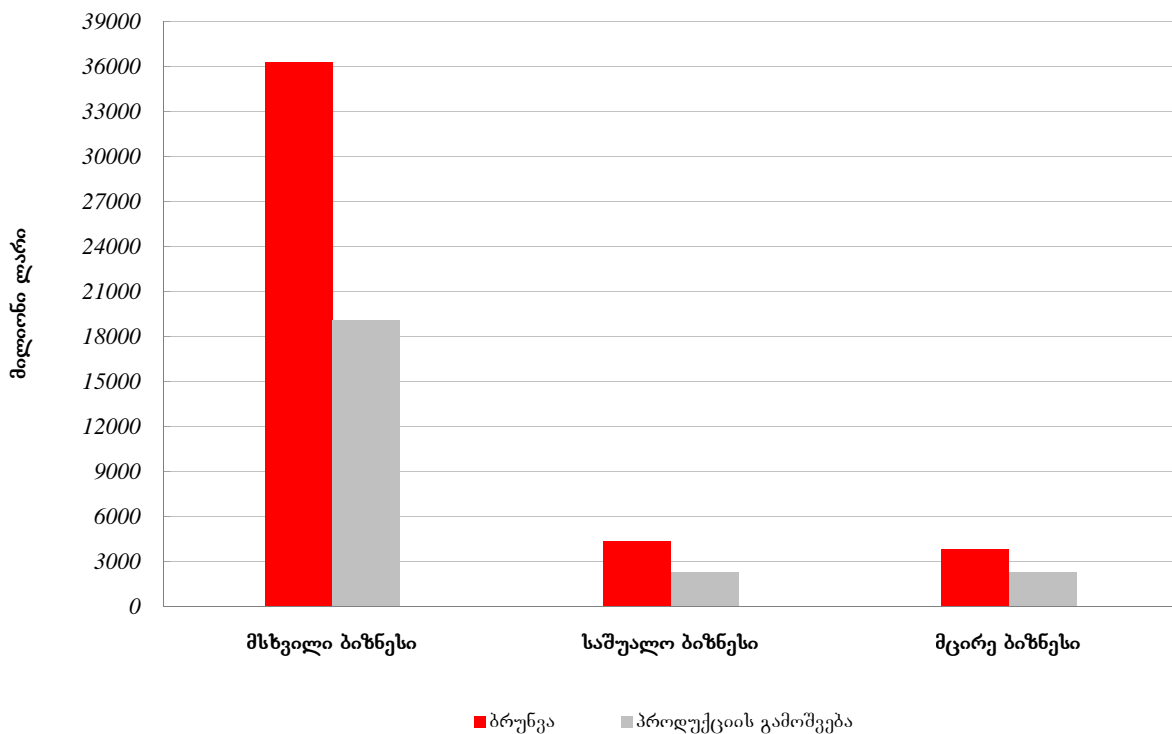
ოფიციალურად დეკლარირებული მონაცემებით, 2013 წელს საწარმოთა მთლიანმა ბრუნვამ 44.3 მლრდ. ლარი, ხოლო პროდუქციის მთლიანმა გამოშვებამ – 23.6 მლრდ. ლარი შეადგინა.

მთლიანი ბრუნვა საწარმოს ზომის მიხედვით შემდეგნაირად ნაწილდება:

- მსხვილი ბიზნესი – 81.7 პროცენტი,
- საშუალო ბიზნესი – 9.7 პროცენტი,
- მცირე ბიზნესი – 8.6 პროცენტი.

ოდნავ განსხვავებული მდგომარეობაა პროდუქციის მთლიანი გამოშვების შემთხვევაში:

- მსხვილი ბიზნესი – 80.8 პროცენტი,
- საშუალო ბიზნესი – 9.5 პროცენტი,
- მცირე ბიზნესი – 9.7 პროცენტი.



საწარმოთა მიერ განხორციელებულმა საქონლისა და მომსახურების მთლიანმა ყიდვებმა წლის განმავლობაში 33.3 მლრდ. ლარი, ხოლო გადასაყიდად განკუთვნილი საქონლისა და მომსახურების ყიდვებმა - 22.1 მლრდ. ლარი შეადგინა.

საქონლისა და მომსახურების მთლიანი ყიდვები საწარმოს ზომის მიხედვით შემდეგნაირად ნაწილდება:

- მსხვილი ბიზნესი – 81.1 პროცენტი,
- საშუალო ბიზნესი 9.7 პროცენტი,
- მცირე ბიზნესი 9.2 პროცენტი.

თითქმის იდენტური ვითარებაა გადასაყიდად განკუთვნილი საქონლისა და მომსახურების ყიდვებზე:

- მსხვილი ბიზნესი – 81.1 პროცენტი,
- საშუალო ბიზნესი – 10.1 პროცენტი,
- მცირე ბიზნესი – 8.8 პროცენტი.

საწარმოთა მიერ განხორციელებულმა მთლიანმა ინვესტიციებმა ფიქსირებულ აქტივებში შეადგინა 3.9 მლრდ. ლარი, რაც საწარმოთა ზომის მიხედვით შემდეგნაირად ნაწილდება:

- მსხვილი ბიზნესი – 82.2 პროცენტი,
- საშუალო ბიზნესი – 6.8 პროცენტი,
- მცირე ბიზნესი – 11.0 პროცენტი.

საწარმოებში დასაქმებულთა მთლიანმა რაოდენობამ 550.9 ათასი კაცი შეადგინა, რომელთაგან 37.9 პროცენტი ქალია, ხოლო 62.1 პროცენტი - კაცი.

დასაქმებულთა მთლიანი რაოდენობა საწარმოს ზომის მიხედვით შემდეგნაირად ნაწილდება:

- მსხვილი ბიზნესი – 57.3 პროცენტი,
- საშუალო ბიზნესი – 17.6 პროცენტი,
- მცირე ბიზნესი – 25.1 პროცენტი.

მსგავსი ტენდენციაა სქესის მიხედვით დასაქმებულთა მთლიანი რაოდენობის საწარმოს ზომის მიხედვით განაწილებაშიც:

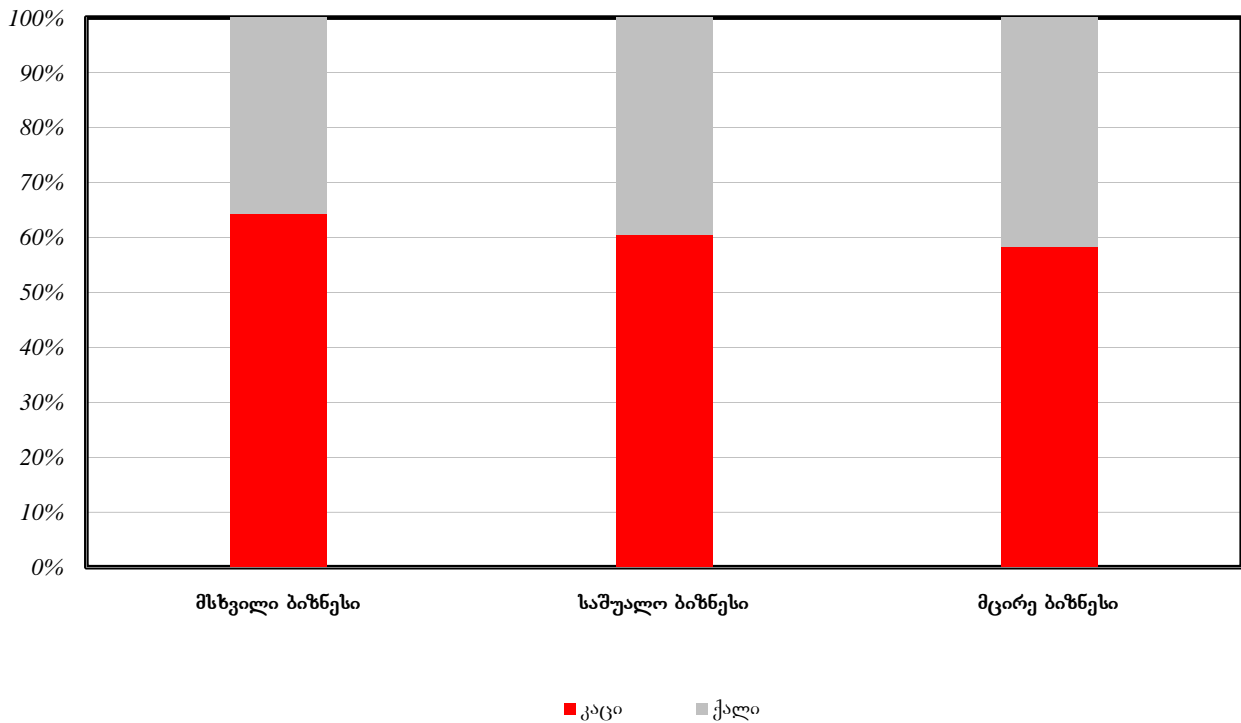
### ქალები

- მსხვილი ბიზნესი – 54.0 პროცენტი,
- საშუალო ბიზნესი – 18.4 პროცენტი,
- მცირე ბიზნესი – 27.6 პროცენტი.

### კაცები

- მსხვილი ბიზნესი – 59.2 პროცენტი,
- საშუალო ბიზნესი – 17.2 პროცენტი,
- მცირე ბიზნესი – 23.6 პროცენტი.

შემდეგი დიაგრამა ასახავს მსხვილ, საშუალო და მცირე ბიზნესში დასაქმებულთა მთლიანი რაოდენობის განაწილებას სქესის მიხედვით:



საწარმოებში დაქირავებულთა მთლიანმა რაოდენობამ 532.8 ათასი კაცი შეადგინა, რომელთაგან 38.5 პროცენტი ქალია, ხოლო 61.5 პროცენტი - კაცი.

დაქირავებულთა მთლიანი რაოდენობა საწარმოს ზომის მიხედვით შემდეგნაირად ნაწილდება:

- მსხვილი ბიზნესი – 59.1 პროცენტი,
- საშუალო ბიზნესი – 17.9 პროცენტი,
- მცირე ბიზნესი – 23.0 პროცენტი.

დაახლოებით მსგავსი ტენდენციაა სქესის მიხედვით დაქირავებულთა მთლიანი რაოდენობის სა-  
წარმოს ზომის მიხედვით განაწილებაშიც:

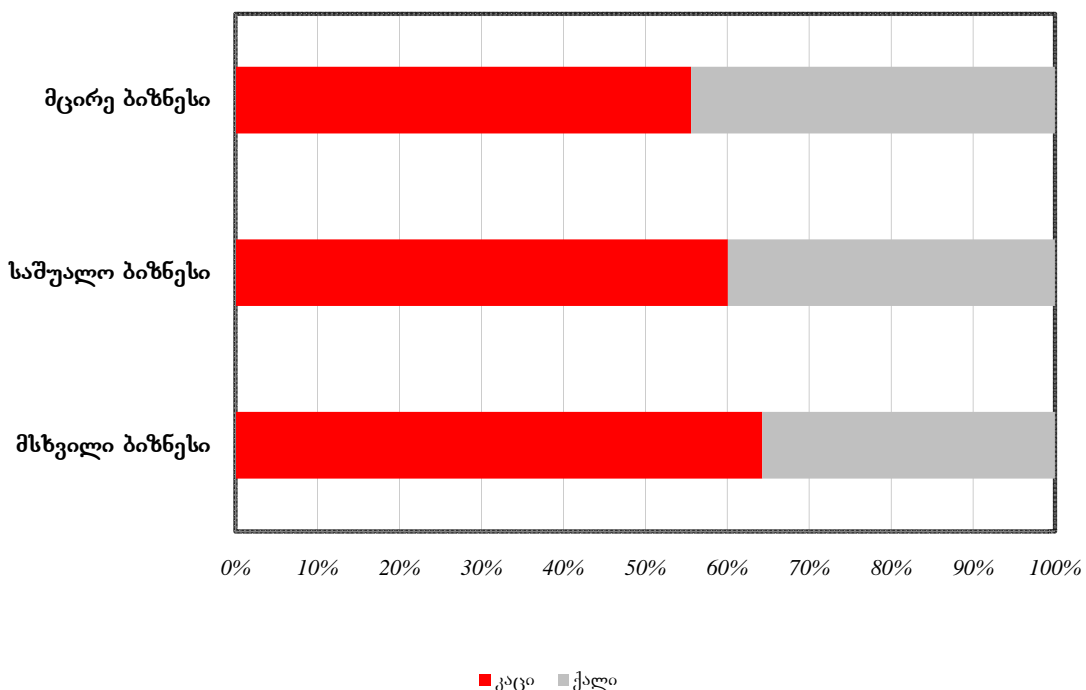
### ქალები

- მსხვილი ბიზნესი – 54.9 პროცენტი,
- საშუალო ბიზნესი – 18.6 პროცენტი,
- მცირე ბიზნესი – 26.5 პროცენტი.

### კაცები

- მსხვილი ბიზნესი 61.7 პროცენტი,
- საშუალო ბიზნესი – 17.5 პროცენტი,
- მცირე ბიზნესი – 20.8 პროცენტი.

შემდეგი დიაგრამა ასახავს მსხვილ, საშუალო და მცირე ბიზნესში დაქირავებულთა მთლიანი  
რაოდენობის განაწილებას სქესის მიხედვით:



საწარმოთა მთლიანმა დანახარჯებმა პერსონალზე შეადგინა 4.9 მლრდ. ლარი, რომლის განაწილება საწარმოთა ზომის მიხედვით შემდეგია:

- მსხვილი ბიზნესი – 75.6 პროცენტი,
- საშუალო ბიზნესი – 13.2 პროცენტი,
- მცირე ბიზნესი – 11.2 პროცენტი.

საშუალო თვიურმა ხელფასმა ბიზნეს სექტორში შეადგინა 760.1 ლარი, მათ შორის ქალების - 566.7 ლარი. საწარმოთა ზომის მიხედვით საშუალო თვიური ხელფასი შემდეგნაირია:

- მსხვილი ბიზნესი – 969.9 ლარი,
- საშუალო ბიზნესი – 565.8 ლარი,
- მცირე ბიზნესი – 372.2 ლარი.

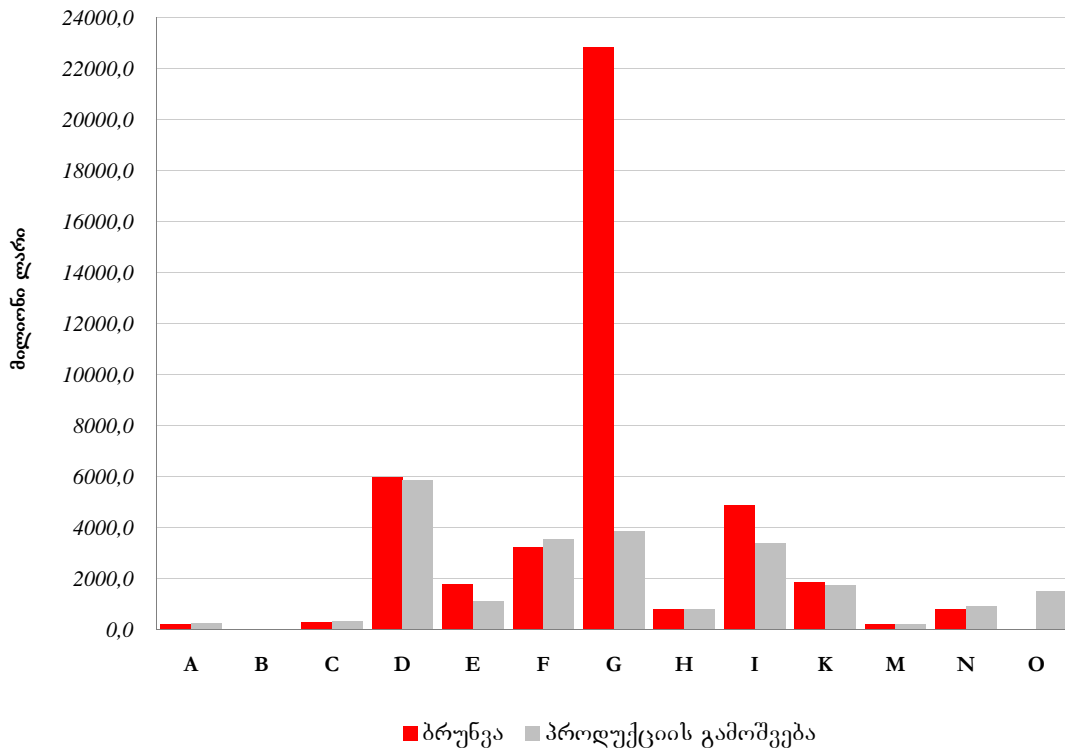
საქმიანობის სახეების მიხედვით მთლიან ბრუნვაში პრევალირებენ „ვაჭრობა; ავტომობილების, საყოფაცხოვრებო ნაწარმისა და პირადი მოხმარების საგნების რემონტი“ და სხვა სექტორები შემდეგი თანმიმდევრობით:

- „ვაჭრობა; ავტომობილების, საყოფაცხოვრებო ნაწარმისა და პირადი მოხმარების საგნების რემონტი“ – 51.5 პროცენტი,
- „დამამუშავებელი მრეწველობა“ – 13.5 პროცენტი,
- „ტრანსპორტი და კავშირგაბმულობა“ – 11.0 პროცენტი,
- „მშენებლობა“ – 7.3 პროცენტი,
- „ოპერაციები უძრავი ქონებით, იჯარა და მომხმარებლისათვის მომსახურების გაწევა“ – 4.2 პროცენტი.

საქმიანობის სახეების მიხედვით პროდუქციის მთლიან გამოშვებაში ლიდერობს „დამამუშავებელი მრეწველობა“ და სხვა სექტორები შემდეგი თანმიმდევრობით:

- „დამამუშავებელი მრეწველობა“ – 24.9 პროცენტი,
- „ვაჭრობა; ავტომობილების, საყოფაცხოვრებო ნაწარმისა და პირადი მოხმარების საგნების რემონტი“ – 16.3 პროცენტი,
- „მშენებლობა“ – 15.1 პროცენტი,

- „ტრანსპორტი და კავშირგაბმულობა“ – 14.4 პროცენტი,
- „ოპერაციები უძრავი ქონებით, იჯარა და მოხმარებლისათვის მომსახურების გაწევა“ - 7.4 პროცენტი.



რაც შეეხება დასაქმებულთა რაოდენობას, საქმიანობის სახეების მიხედვით დასაქმებულთა მთლიან რაოდენობაში პრევალირებენ „ვაჭრობა; ავტომობილების, საყოფაცხოვრებო ნაწარმისა და პირადი მოხმარების საგნების რემონტი“ და სხვა სექტორები შემდეგი თანმიმდევრობით:

- „ვაჭრობა; ავტომობილების, საყოფაცხოვრებო ნაწარმისა და პირადი მოხმარების საგნების რემონტი“ – 21.8 პროცენტი,
- „დამამუშავებელი მრეწველობა“ – 15.4 პროცენტი,
- „მშენებლობა“ – 12.0 პროცენტი,
- „ტრანსპორტი და კავშირგაბმულობა“ – 10.3 პროცენტი,
- „ჯანმრთელობის დაცვა და სოციალური დახმარება“ – 10.3 პროცენტი.

განსხვავებული ტენდენციაა სქესის მიხედვით დასაქმებულთა მთლიანი რაოდენობის საქმიანობის სახეების მიხედვით განაწილებაში:

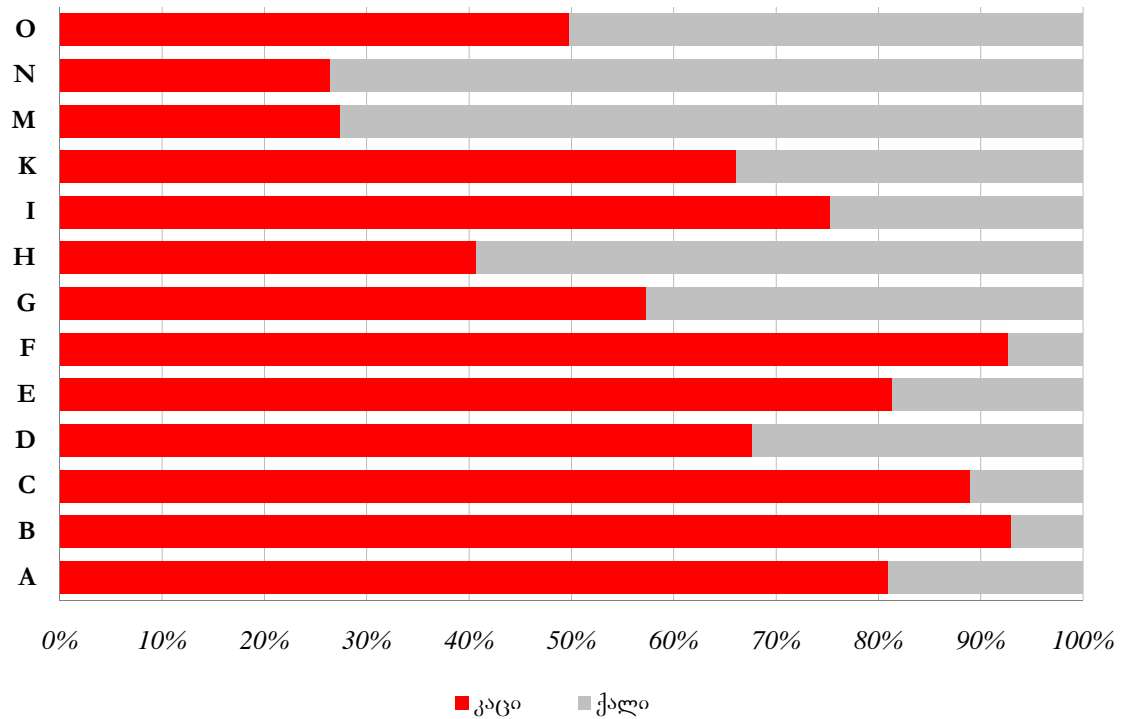
თუმცა დასაქმებულ ქალთა მთლიან რაოდენობაშიც პირველ ადგილზეა „ვაჭრობა; ავტომობილების, საყოფაცხოვრებო ნაწარმისა და პირადი მოხმარების საგნების რემონტი“ და სხვა სექტორები შემდეგი თანმიმდევრობით:

- „ვაჭრობა; ავტომობილების, საყოფაცხოვრებო ნაწარმისა და პირადი მოხმარების საგნების რემონტი“ – 24.6 პროცენტი,
- „ჯანმრთელობის დაცვა და სოციალური დახმარება“ – 20.0 პროცენტი,
- „დამამუშავებელი მრეწველობა“ – 13.1 პროცენტი,
- „სასტუმროები და რესტორნები“ – 8.6 პროცენტი,
- „ოპერაციები უძრავი ქონებით, იჯარა და მომხმარებლისათვის მომსახურების გაწევა“ – 8.5 პროცენტი.

დასაქმებულ კაცთა მთლიან რაოდენობაში აგრეთვე პრევალირებენ „ვაჭრობა; ავტომობილების, საყოფაცხოვრებო ნაწარმისა და პირადი მოხმარების საგნების რემონტი“ და სხვა სექტორები შემდეგი თანმიმდევრობით:

- „ვაჭრობა; ავტომობილების, საყოფაცხოვრებო ნაწარმისა და პირადი მოხმარების საგნების რემონტი“ – 20.1 პროცენტი,
- „მშენებლობა“ – 17.9 პროცენტი,
- „დამამუშავებელი მრეწველობა“ – 16.7 პროცენტი,
- „ტრანსპორტი და კავშირგაბმულობა“ – 12.5 პროცენტი,
- „ოპერაციები უძრავი ქონებით, იჯარა და მომხმარებლისათვის მომსახურების გაწევა“ – 10.1 პროცენტი.

შემდეგი დიაგრამა ასახავს ცალკეულ სექტორებში დასაქმებულთა მთლიანი რაოდენობის განაწილებას სქესის მიხედვით:



რეგიონების მიხედვით მთლიან ბრუნვაში პრევალირებენ ქ. თბილისი და სხვა რეგიონები შემდეგი თანმიმდევრობით:

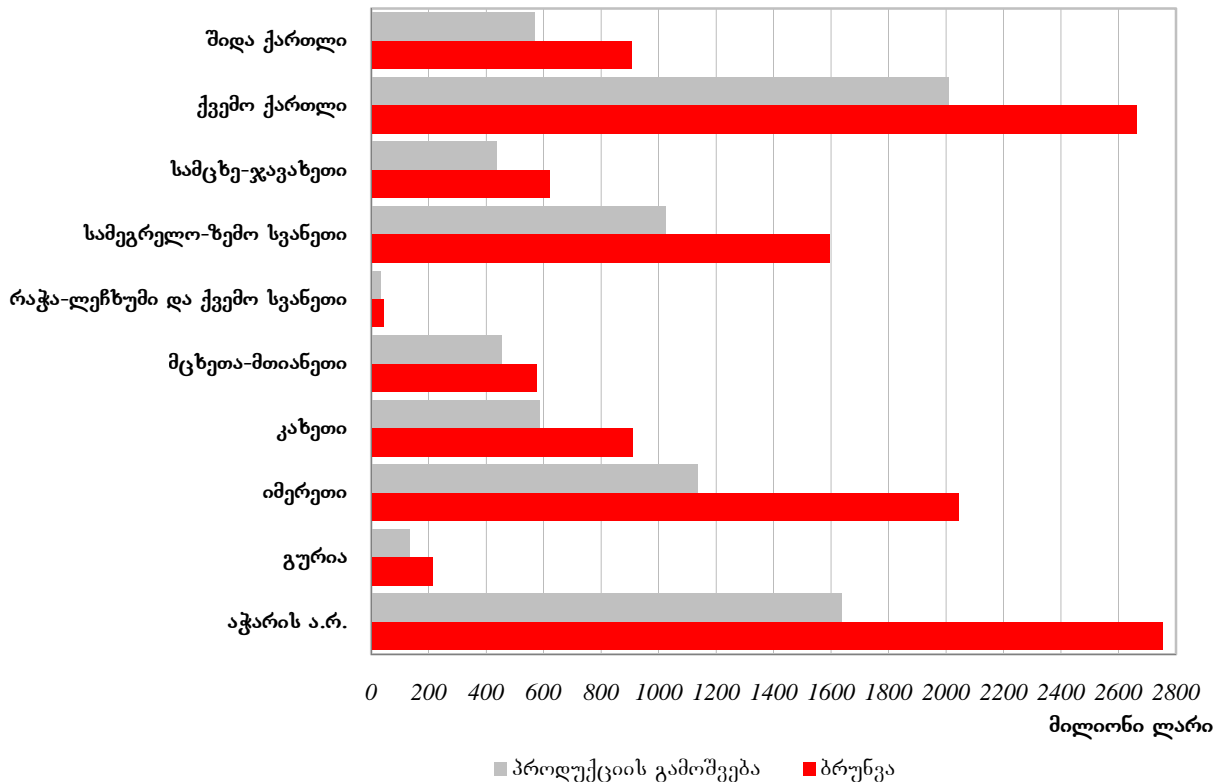
- ქ. თბილისი – 72.1 პროცენტი,
- აჭარის ა.რ. – 6.2 პროცენტი,
- ქვემო ქართლი – 6.0 პროცენტი,
- იმერეთი – 4.6 პროცენტი,
- სამეგრელო-ზემო სვანეთი – 3.6 პროცენტი.

რეგიონების მიხედვით პროდუქციის მთლიან გამოშვებაში პრევალირებენ კვლავ ქ. თბილისი და სხვა რეგიონები შემდეგი თანმიმდევრობით:

- ქ. თბილისი – 65.8 პროცენტი,
- ქვემო ქართლი – 8.5 პროცენტი,
- აჭარის ა.რ. – 6.9 პროცენტი,
- იმერეთი – 4.8 პროცენტი,
- სამეგრელო-ზემო სვანეთი – 4.3 პროცენტი.



შემდეგი დიაგრამა ასახავს რეგიონების (ქ. თბილისის გარდა) მიხედვით ბრუნვასა და პროდუქციის გამოშვებას:



რაც შეეხება დასაქმებულთა რაოდენობას, რეგიონების მიხედვით დასაქმებულთა მთლიანი რაოდენობის განაწილება ხასიათდება შემდეგი თანმიმდევრობით:

- ქ. თბილისი – 62.6 პროცენტი,
- აჭარის ა.რ. – 9.0 პროცენტი,
- იმერეთი – 7.8 პროცენტი,
- ქვემო ქართლი – 6.2 პროცენტი,
- სამეგრელო-ზემო სვანეთი – 4.4 პროცენტი.

მცირედ განსხვავებული ტენდენციაა სქესის მიხედვით დასაქმებულთა მთლიანი რაოდენობის რეგიონების მიხედვით განაწილებაში:

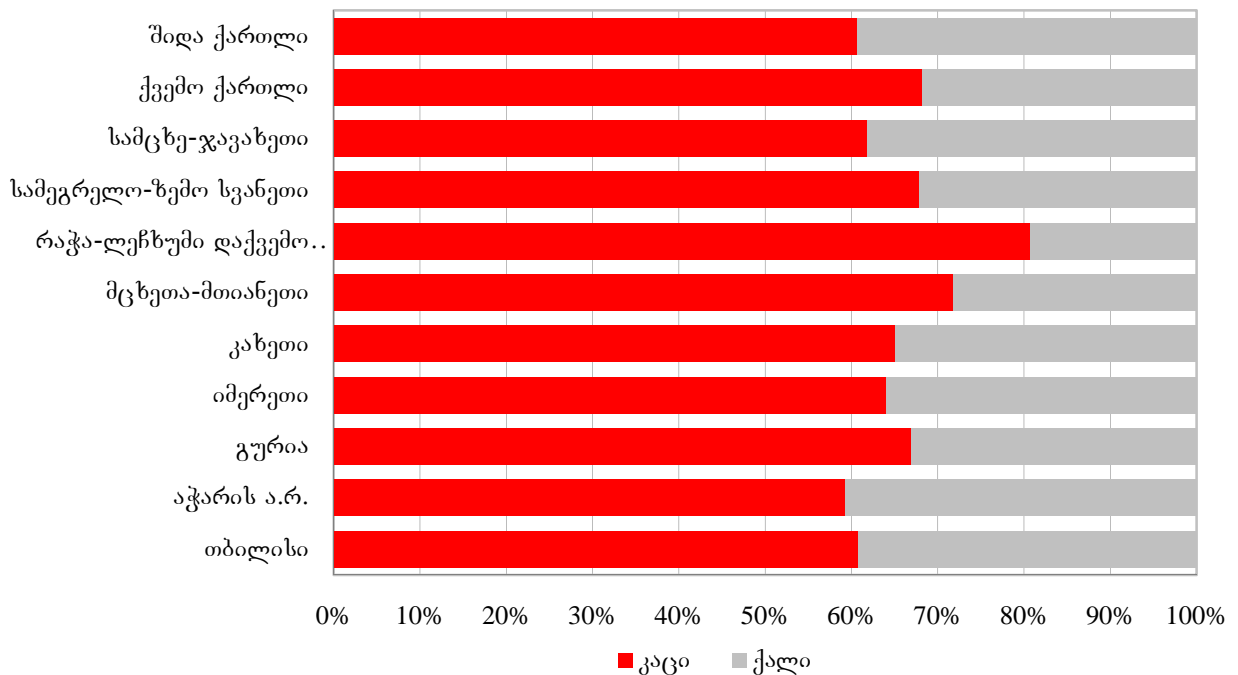
**დასაქმებული ქალები:**

- ქ. თბილისი – 64.8 პროცენტი,
- აჭარის ა.რ. – 9.7 პროცენტი,
- იმერეთი – 7.4 პროცენტი,
- ქვემო ქართლი – 5.2 პროცენტი,
- სამეგრელო-ზემო სვანეთი – 3.7 პროცენტი.

**დასაქმებული კაცები:**

- ქ.თბილისი – 61.3 პროცენტი,
- აჭარის ა.რ. – 8.6 პროცენტი,
- იმერეთი – 8.1 პროცენტი,
- ქვემო ქართლი – 6.8 პროცენტი,
- სამეგრელო-ზემო სვანეთი – 4.8 პროცენტი.

შემდეგი დიაგრამა ასახავს ცალკეულ რეგიონებში დასაქმებულთა მთლიანი რაოდენობის განაწილებას სქესის მიხედვით:



## შენიშვნები

1. 2012 წლიდან განხორციელდა ბიზნეს რეგისტრის განახლება და საწარმოთა მოცვის ხარისხის გაუმჯობესება, რამაც განაპირობა საწარმოთა დეკლარირებული მონაცემების ცვალებადობა.

2. სტატისტიკურმა გამოკვლევამ არ მოიცვა:

- საქმიანობის სექტორები J, L, P, Q,
- 52.62.2 (საცალო ვაჭრობა ბაზრებსა და ბაზრობებზე)

3. გამოკვლეული საწარმოები კლასიფიცირდებიან:

- ძირითადი საქმიანობის შესაბამისად,
- ფაქტური მისამართის შესაბამისად.

4. ადგილობრივი საქმიანობის სახის ერთეულის, როგორც სტატისტიკური ერთეულის შემოღებამდე ქ. თბილისში ჩართულია რამოდენიმე მსხვილი საწარმო:

1. შპს „საქართველოს ნავთობისა და გაზის კორპორაცია“
2. შპს „საქართველოს ფოსტა“
3. შპს „საქართველოს სახელმწიფო ელექტროსისტემა“
4. სს „სილქნეტი“
5. შპს „საქართველოს რკინიგზა“
6. სს „ენერგო-პრო ჯორჯია“
7. სს „საქენერგორემონტი“
8. შპს „საქართველოს გაერთიანებული წყალმომარაგების კომპანია“ და ა. შ.

5. რელიზში გამოყენებულია ეკონომიკური საქმიანობის სახეების შემდეგი კლასიფიკაცია:

ეკონომიკური საქმიანობის სახეების კლასიფიკაცია (ეფუძნება ევროპულ სტანდარტს NACE rev. 1.1.)

სექციების დასახელებები

A	„სოფლის მეურნეობა, ნადირობა და სატყეო მეურნეობა“
B	„თევზჭერა, მეთევზეობა“
C	„სამთომოპოვებითი მრეწველობა“
D	„დამამუშავებელი მრეწველობა“
E	„ელექტროენერჯის, აირისა და წყლის წარმოება და განაწილება“
F	„მშენებლობა“
G	„ვაჭრობა; ავტომობილების, საყოფაცხოვრებო ნაწარმისა და პირადი მოხმარების საგნების რემონტი“
H	„სასტუმროები და რესტორნები“
I	„ტრანსპორტი და კავშირგაბმულობა“
J	„საფინანსო საქმიანობა“
K	„ოპერაციები უძრავი ქონებით, იჯარა და მომხმარებლისათვის მომსახურების გაწევა“
L	„სახელმწიფო მმართველობა“
M	„განათლება“
N	„ჯანმრთელობის დაცვა და სოციალური დახმარება“
O	„კომუნალური, სოციალური და პერსონალური მომსახურების გაწევა“
P	„შინამოსამსახურის საქმიანობა და შინამეურნეობების საქმიანობა, დაკავშირებული საქონლისა და მომსახურების წარმოებასთან საკუთარი მოხმარებისათვის“
Q	„ექსტერიტორიული ორგანიზაციების საქმიანობა“

წყარო: საწარმოთა სტატისტიკური გამოკვლევა (წლიური)

საქართველოს სტატისტიკის ეროვნული სამსახური

საკონტაქტო პირები:

გოგიტა თოდრაძე, ტელ: 236 72 10 (200), E-mail: gtodradze@geostat.ge

მარიამ ყაველაშვილი, ტელ: 236 72 10 (020), E-mail: mkavelashvili@geostat.ge