

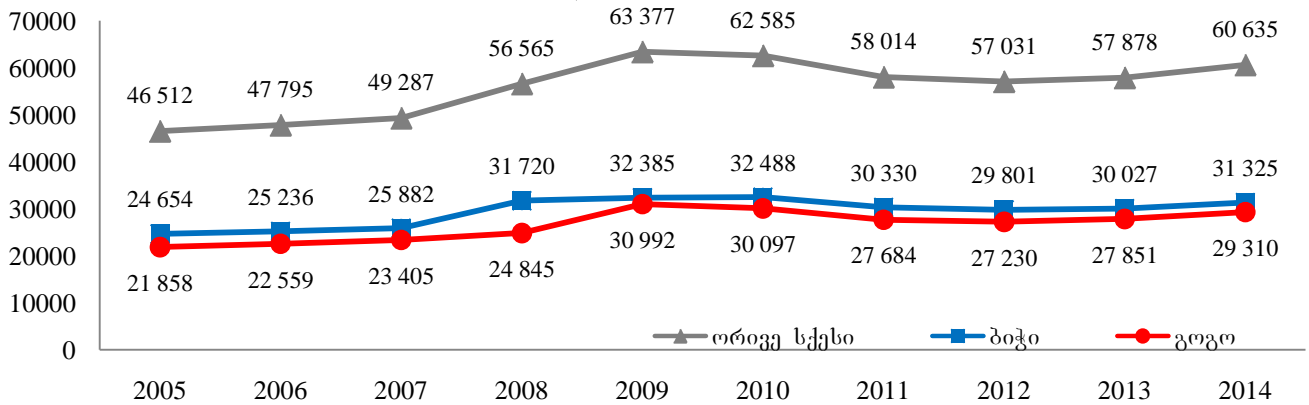
2014 წლის ძირითადი დემოგრაფიული მაჩვენებლები

შობადობა

2014 წელს ცოცხლად დაბადებულთა რიცხოვნობა წინა წელთან შედარებით 4,8 პროცენტით გაიზარდა და 60 635 შეადგინა, მათ შორის 31 325 ბიჭი და 29 310 გოგო.

დიაგრამა 1

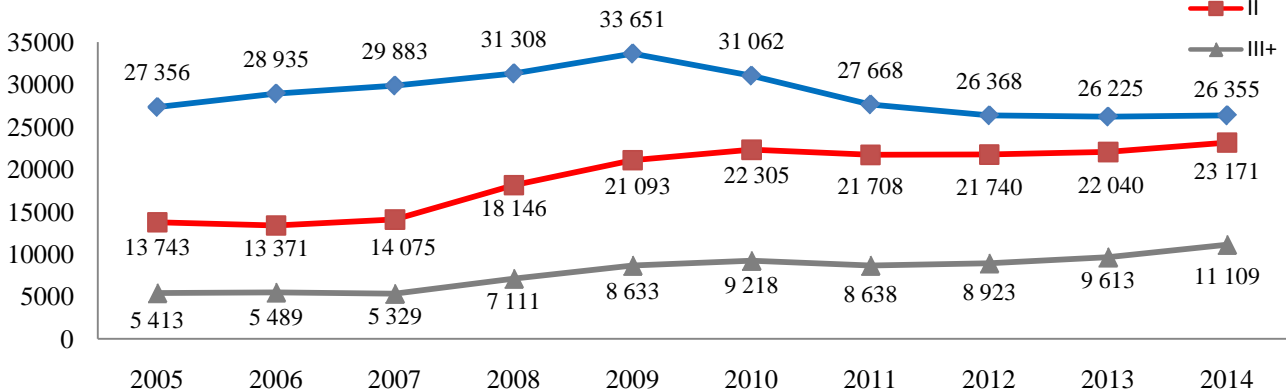
ცოცხლად დაბადებულთა რიცხოვნობა სქესის მიხედვით
2005-2014 წლებში



2008 წლიდან ცოცხლად დაბადებულთა რიცხოვნობის განაწილებაში მნიშვნელოვანი ცვლილებები შეინიშნება. კერძოდ, დაბადებულთა საერთო რიცხოვნობაში გაიზარდა მესამე და მომდევნო შვილების წილი, პირველი შვილის წილი კი შემცირდა (მიუხედავად იმისა, რომ წინა წელთან შედარებით რაოდენობრივი მაჩვენებელი გაიზარდა), ხოლო მეორე შვილის წილი თითქმის უცვლელი დარჩა. ეს ტენდენცია 2014 წელსაც გაგრძელდა და წინა წელთან შედარებით პირველი შვილის პროცენტული წილი 1,8 პუნქტით შემცირდა, მესამე და მომდევნო შვილის წილი 1,7 პუნქტით გაიზარდა, ხოლო მეორე შვილის წილმა უმნიშვნელოდ – 0,1 პუნქტით – მოიმატა.

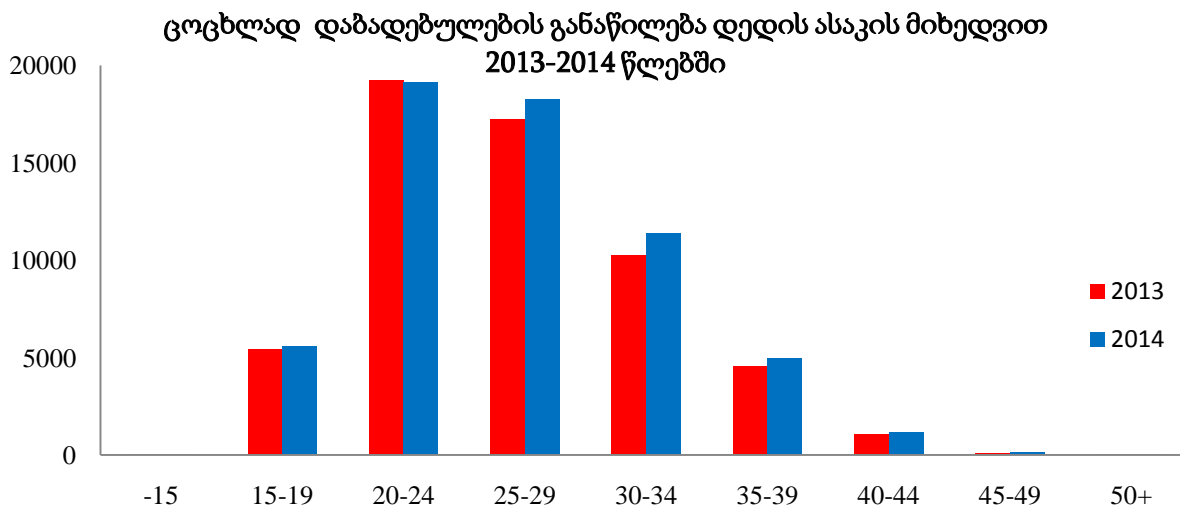
დიაგრამა 2

ცოცხლად დაბადებულების განაწილება დაბადების რიცხოვნობის მიხედვით
2005-2014 წლებში



2014 წელს დაბადებულთა საერთო რიცხოვნობაში 25 წლამდე ასაკის დედების მიერ შობილი ბავშვების წილი 42,6 პროცენტიდან 40,7 პროცენტამდე შემცირდა.

დიაგრამა 3

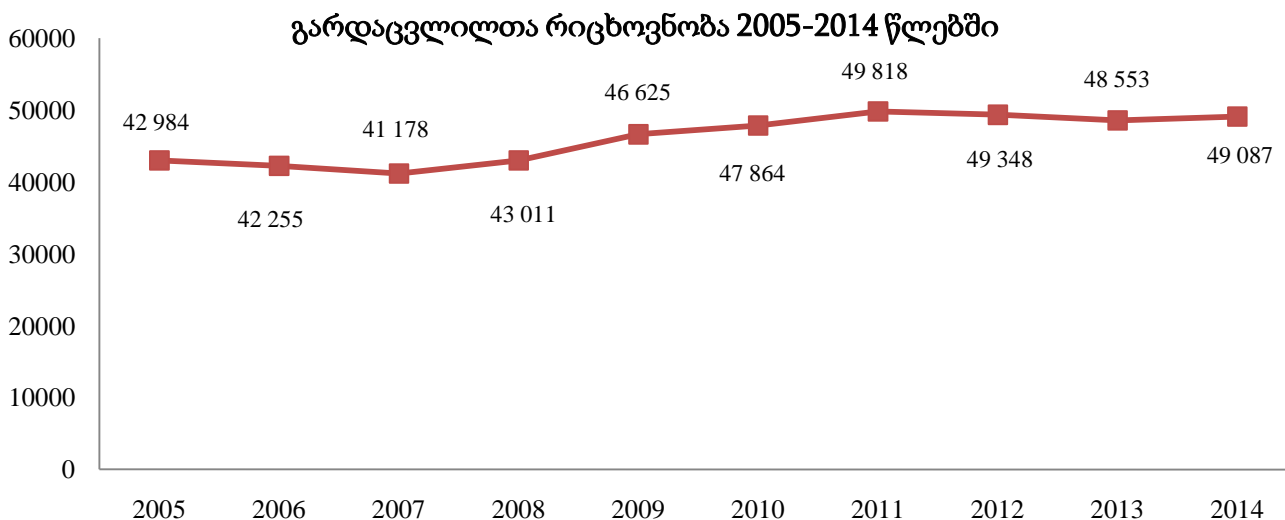


2014 წელს დედის საშუალო ასაკმა პირველი ბავშვის დაბადებისას 24,5 წელი შეადგინა.

გარდაცვალება

2014 წელს გარდაცვლილთა რიცხოვნობა 2013 წელთან შედარებით 1,1 პროცენტით გაიზარდა და 49 087 შეადგინა.

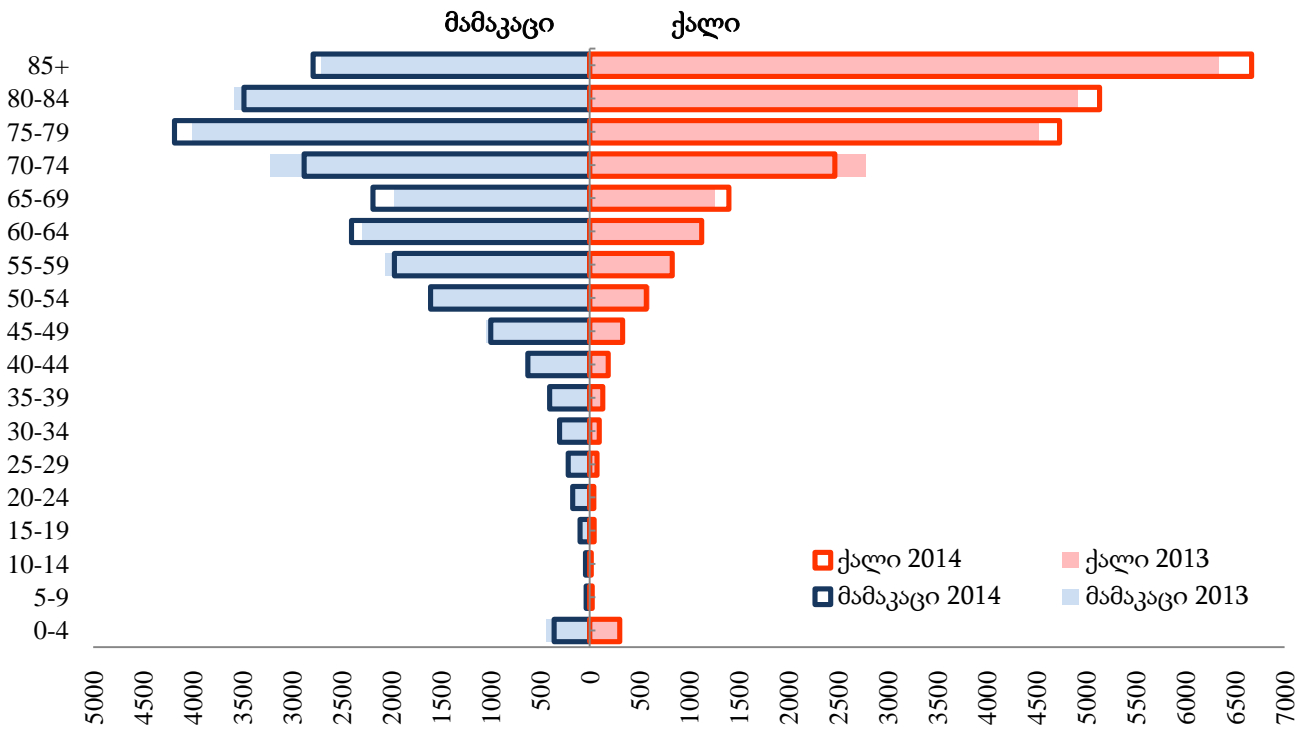
დიაგრამა 4



გარდაცვალების რიცხოვნობის მატება აისახა გარდაცვლილთა სქესობრივ-ასაკობრივ სტრუქტურაში. მატება დაფიქსირდა 70-74 წლის ასაკობრივ ჯგუფში, როგორც მამაკაცებისთვის, ისე ქალებისთვის. კლება განიცადა ქალების 65-69 წლის და 75 წლის ზემოთ ასაკობრივმა ჯგუფებმა, ხოლო მამაკაცებში – 60-69 და 75-79 წლის ასაკობრივმა ჯგუფებმა.

დიაგრამა 5

**გარდაცვლილთა განაწილება სქესისა და ასაკის მიხედვით
2013-2014 წლებში**



ჩვილთა მოკვდაობის კოეფიციენტი (1 წლამდე გარდაცვლილთა რაოდენობა 1 000 ცოცხლად დაბადებულზე) 2014 წელს 9,5 პრომილე შეადგინა, რაც წინა წელთან შედარებით 1,6 პუნქტით ნაკლებია.

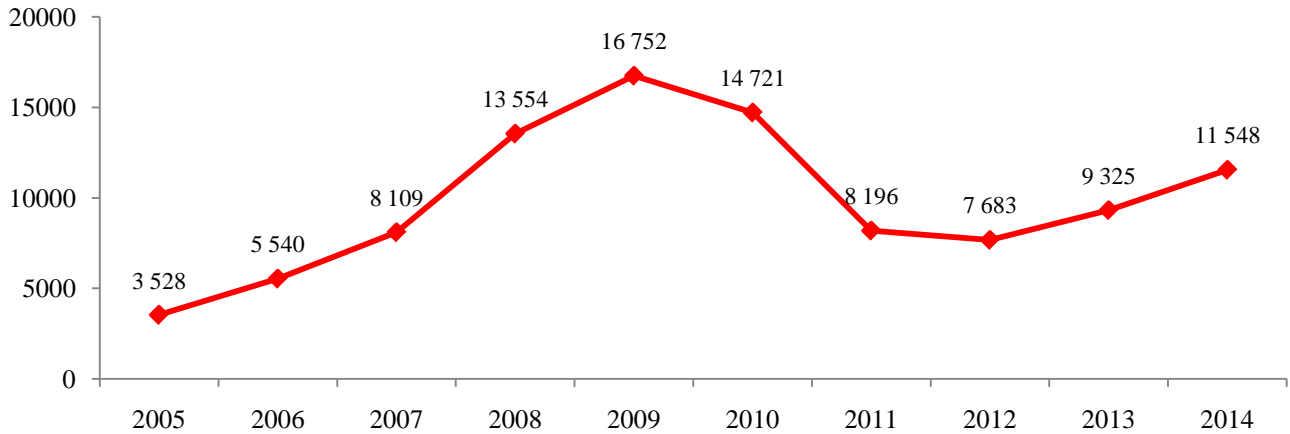
5 წლამდე გარდაცვლილთა კოეფიციენტი 1 000 ცოცხლად დაბადებულზე 2014 წელს 10,9 პრომილე იყო, ხოლო იგივე მაჩვენებელმა 2013 წელს 13,0 პრომილე შეადგინა.

ბუნებრივი მატება

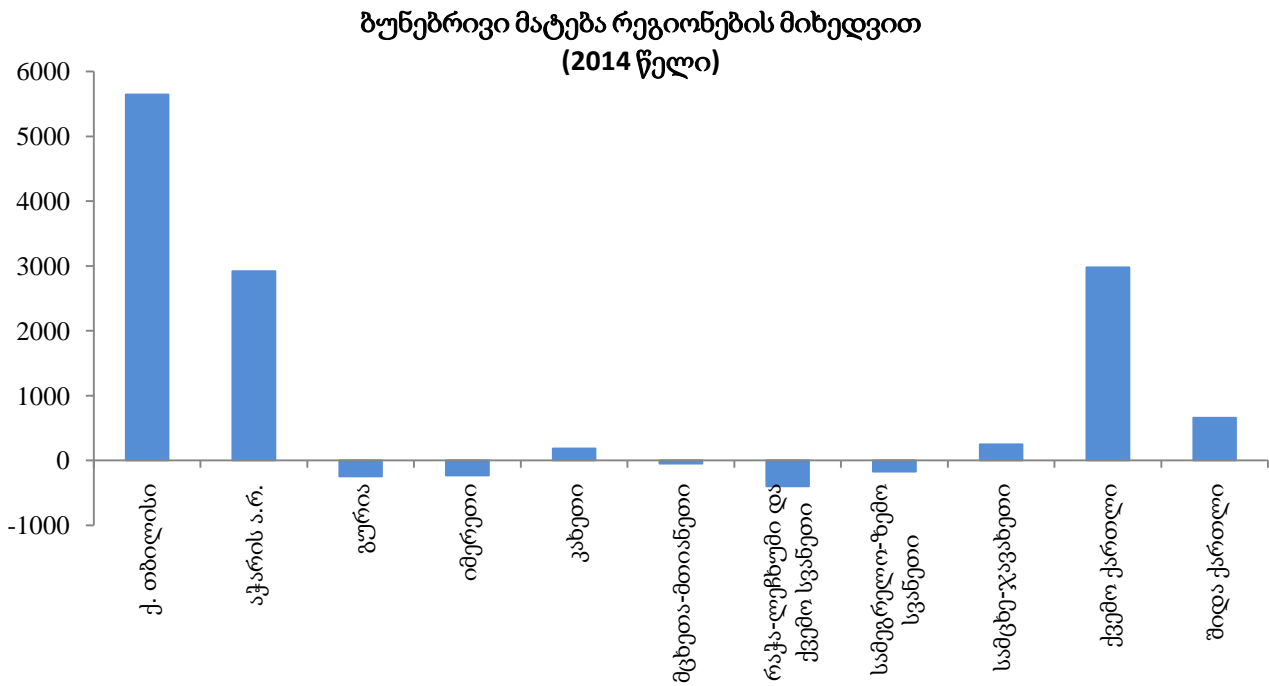
2014 წელს ბუნებრივი მატებამ (სხვაობა ცოცხლად დაბადებულთა და გარდაცვლილთა რაოდენობას შორის) წინა წელთან შედარებით 23,8 პროცენტით მოიმატა და 11 548 შეადგინა.

დიაგრამა 6

ბუნებრივი მატება 2005-2014 წლებში



დიაგრამა 7

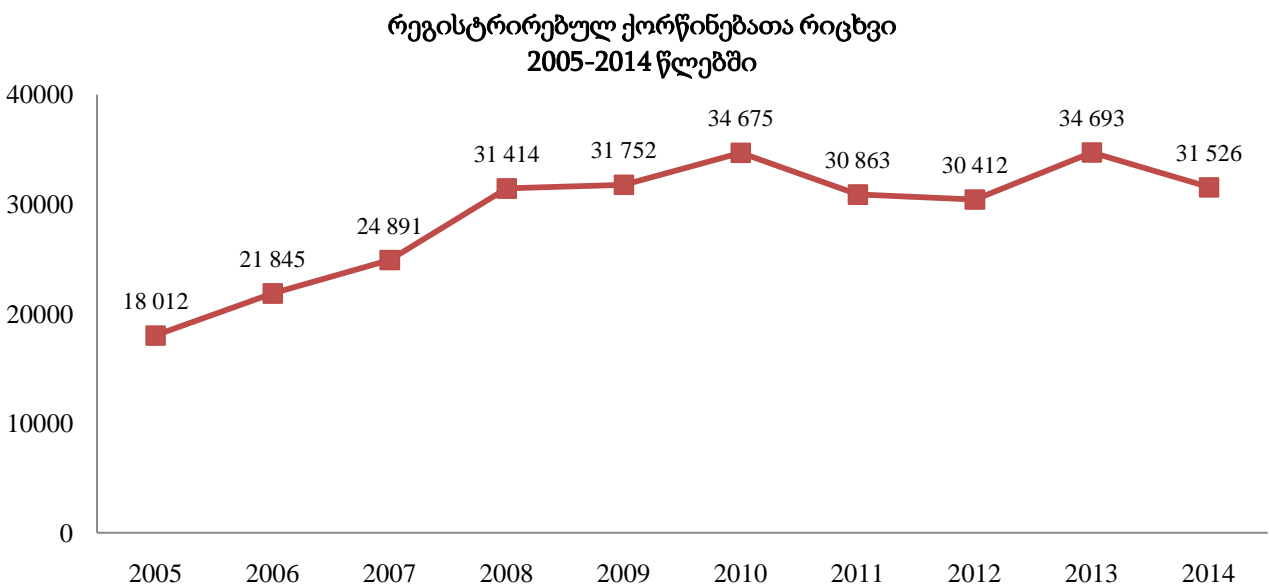


2014 წელს ბუნებრივი კლება დაფიქსირდა გურიის, იმერეთის, მცხეთა-მთიანეთის, რაჭა-ლეჩუმისა და ქვემო სვანეთის და სამეგრელო-ზემო სვანეთის რეგიონებში.

ქორწინება

2014 წელს რეგისტრირებული ქორწინებების რაოდენობა წინა წელთან შედარებით 9,1 პროცენტით შემცირდა და 31 526 შეადგინა.

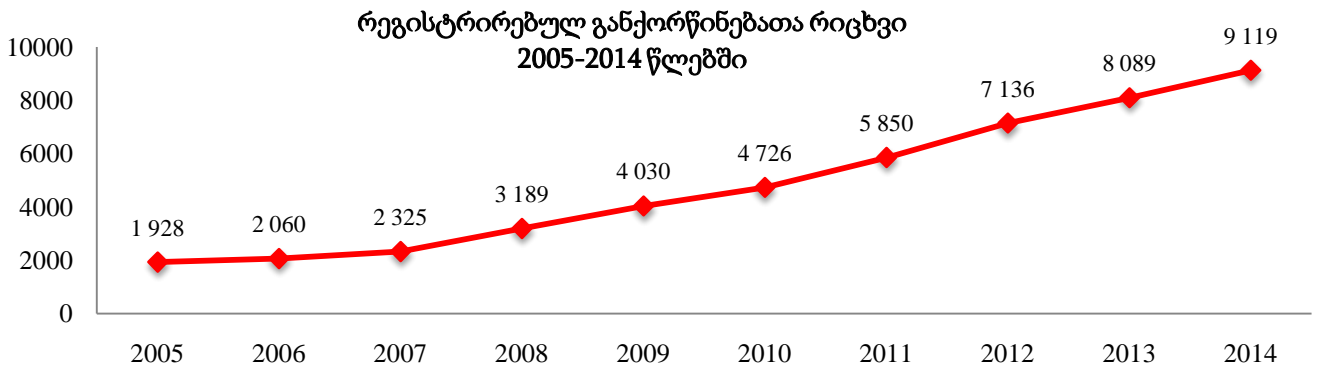
დიაგრამა 8



განქორწინება

2014 წელს რეგისტრირებულ განქორწინებათა რაოდენობამ 9 119 შეადგინა, რაც წინა წლის ანალოგიურ მაჩვენებელს 12,7 პროცენტით აღემატება.

დიაგრამა 9



2014 წელს 2013 წელთან შედარებით 27,5 პროცენტით გაიზარდა განქორწინებათა რიცხვი 0-10 წლამდე ხანგრძლივობის ქორწინებებში. განქორწინებათა საერთო რაოდენობაში 1 წლამდე ხანგრძლივობის ქორწინებების წილი ყველაზე მაღალია (7,7 პროცენტი).

ძირითადი დემოგრაფიული მაჩვენებლები რეგიონების მიხედვით

2014 წლის ძირითადი დემოგრაფიული მაჩვენებლები ქვეყნის რეგიონების მიხედვით შემდეგნაირად გამოიყურება:

ცხრილი 1

2014 წლის ძირითადი დემოგრაფიული მაჩვენებლები რეგიონების მიხედვით

რეგიონი	ცოცხლად დაბადება	გარდაცვალება	ბუნებრივი მატება	ქორწინება	განქორწინება
ს ა ქ ა რ თ ვ ე ლ ო	60 635	49 087	11 548	31 526	9 119
ქ. თბილისი	18 048	12 403	5 645	8 541	3 346
აფხაზეთის ა.რ.*
აჭარის ა.რ.	6 305	3 386	2 919	3 389	678
გურია	1 577	1 820	-243	879	188
იმერეთი	8 593	8 822	-229	4 813	1 423
კახეთი	5 261	5 074	187	2 597	671
მცხეთა-მთიანეთი	1 329	1 378	-49	674	208
რაჭა-ლეჩხუმი და ქვემო სვანეთი	379	778	-399	268	44
სამეგრელო-ზემო სვანეთი	5 200	5 369	-169	2 910	791
სამცხე-ჯავახეთი	2 315	2 067	248	1 392	207
ქვემო ქართლი	7 354	4 377	2 977	3 955	1 036
შიდა ქართლი	4 274	3 613	661	2 108	527

საკონტაქტო პირი: პაატა შავიშვილი, ტელ.: +995 32 236 72 10 (601); ელ- ფოსტა: shavishvili@geostat.ge

* მონაცემები არ არსებობს.