

## საწარმოთა საქმიანობის შედეგები

(2015 წლის II კვარტალი)

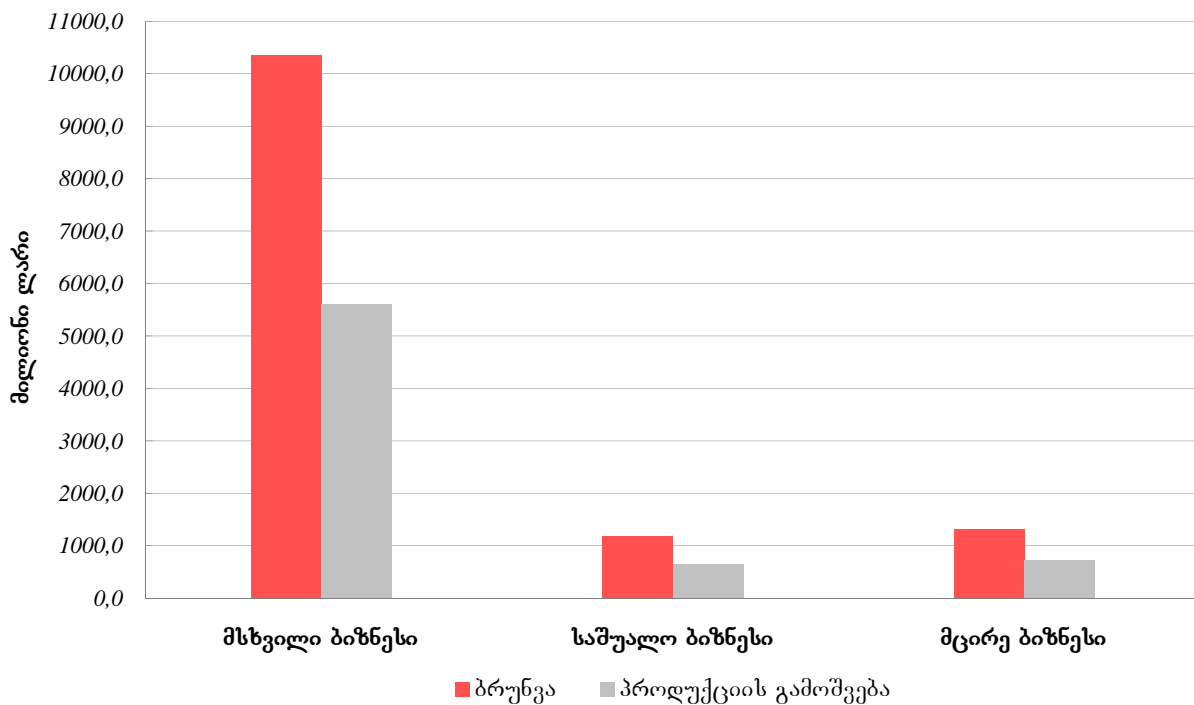
ოფიციალურად დეკლარირებული მონაცემებით, 2015 წლის II კვარტალში საწარმოთა მთლიანმა ბრუნვამ 12.8 მლრდ. ლარი, ხოლო პროდუქციის მთლიანმა გამოშვებამ 7.0 მლრდ. ლარი შეადგინა.

მთლიანი ბრუნვა საწარმოს ზომის მიხედვით შემდეგნაირად ნაწილდება:

- მსხვილი ბიზნესი – 80.6 პროცენტი,
- საშუალო ბიზნესი – 9.1 პროცენტი,
- მცირე ბიზნესი – 10.3 პროცენტი.

ოდნავ განსხვავებული მდგომარეობაა პროდუქციის მთლიანი გამოშვების შემთხვევაში:

- მსხვილი ბიზნესი – 80.5 პროცენტი,
- საშუალო ბიზნესი – 9.3 პროცენტი,
- მცირე ბიზნესი – 10.2 პროცენტი.



საწარმოთა მიერ განხორციელებულმა საქონლისა და მომსახურების მთლიანმა ყიდვებმა კვარტლის განმავლობაში 9.7 მლრდ. ლარი, ხოლო გადასაყიდად განკუთვნილი საქონლისა და მომსახურების ყიდვებმა - 6.1 მლრდ. ლარი შეადგინა.

საქონლისა და მომსახურების მთლიანი ყიდვები საწარმოს ზომის მიხედვით შემდეგნაირად ნაწილდება:

- მსხვილი ბიზნესი – 78.7 პროცენტი,
- საშუალო ბიზნესი - 10.4 პროცენტი,
- მცირე ბიზნესი - 10.9 პროცენტი.

თითქმის იდენტური ვითარებაა გადასაყიდად განკუთვნილი საქონლისა და მომსახურების ყიდვებზე:

- მსხვილი ბიზნესი – 79.0 პროცენტი,
- საშუალო ბიზნესი – 9.1 პროცენტი,
- მცირე ბიზნესი – 11.9 პროცენტი.

საწარმოებში დასაქმებულთა მთლიანმა რაოდენობამ 568.5 ათასი კაცი შეადგინა, რომელთაგან 40.5 პროცენტი ქალია, ხოლო 59.5 პროცენტი - კაცი.

დასაქმებულთა მთლიანი რაოდენობა საწარმოს ზომის მიხედვით შემდეგნაირად ნაწილდება:

- მსხვილი ბიზნესი – 60.0 პროცენტი,
- საშუალო ბიზნესი – 16.9 პროცენტი,
- მცირე ბიზნესი – 23.1 პროცენტი.

მსგავსი ტენდენციაა სქესის მიხედვით დასაქმებულთა მთლიანი რაოდენობის საწარმოს ზომის მიხედვით განაწილებაშიც:

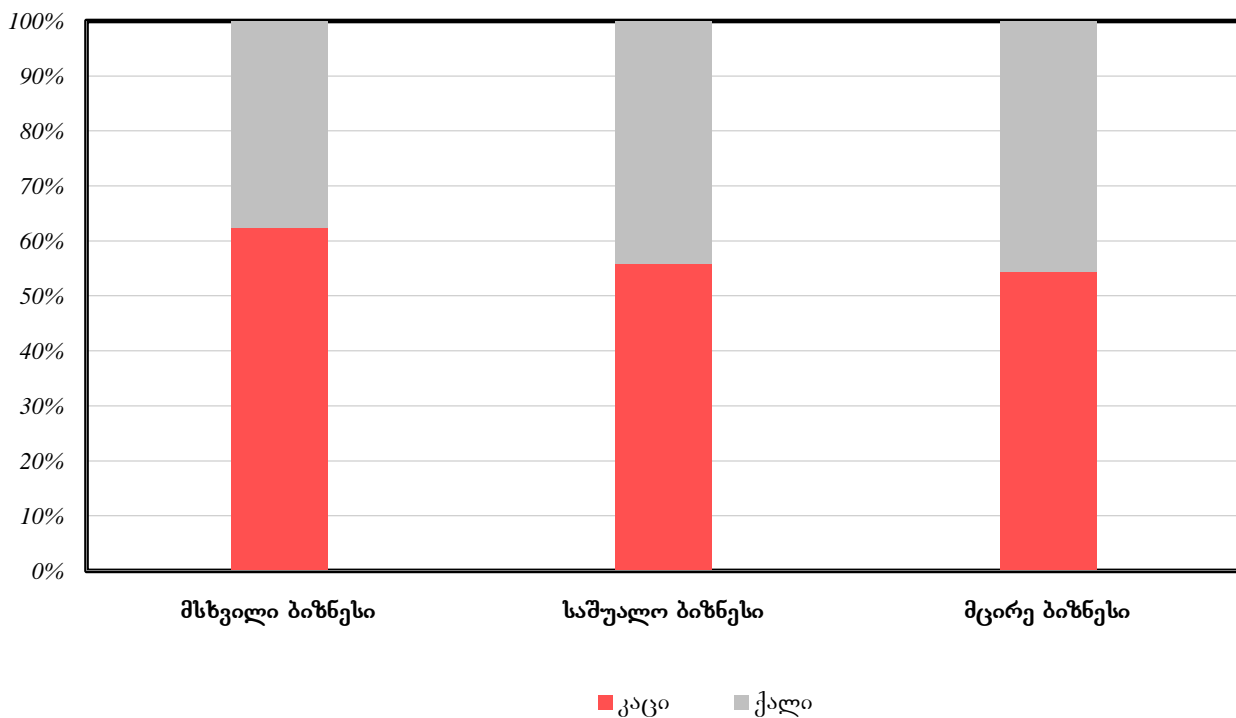
**ქალები**

- მსხვილი ბიზნესი – 55.6 პროცენტი,
- საშუალო ბიზნესი – 18.4 პროცენტი,
- მცირე ბიზნესი – 26.0 პროცენტი.

### კაცები

- მსხვილი ბიზნესი – 63.0 პროცენტი,
- საშუალო ბიზნესი – 15.8 პროცენტი,
- მცირე ბიზნესი – 21.2 პროცენტი.

შემდეგი დიაგრამა ასახავს მსხვილ, საშუალო და მცირე ბიზნესში დასაქმებულთა მთლიანი რაოდენობის განაწილებას სქესის მიხედვით:



საწარმოებში დაქირავებულთა მთლიანმა რაოდენობამ 547.7 ათასი კაცი შეადგინა, რომელთაგან 41.1 პროცენტი ქალია, ხოლო 58.9 პროცენტი - კაცი.

დაქირავებულთა მთლიანი რაოდენობა საწარმოს ზომის მიხედვით შემდეგნაირად ნაწილდება:

- მსხვილი ბიზნესი – 62.1 პროცენტი,
- საშუალო ბიზნესი – 17.3 პროცენტი,
- მცირე ბიზნესი – 20.6 პროცენტი.

დაახლოებით მსგავსი ტენდენციაა სქესის მიხედვით დაქირავებულთა მთლიანი რაოდენობის საწარმოს ზომის მიხედვით განაწილებაშიც:

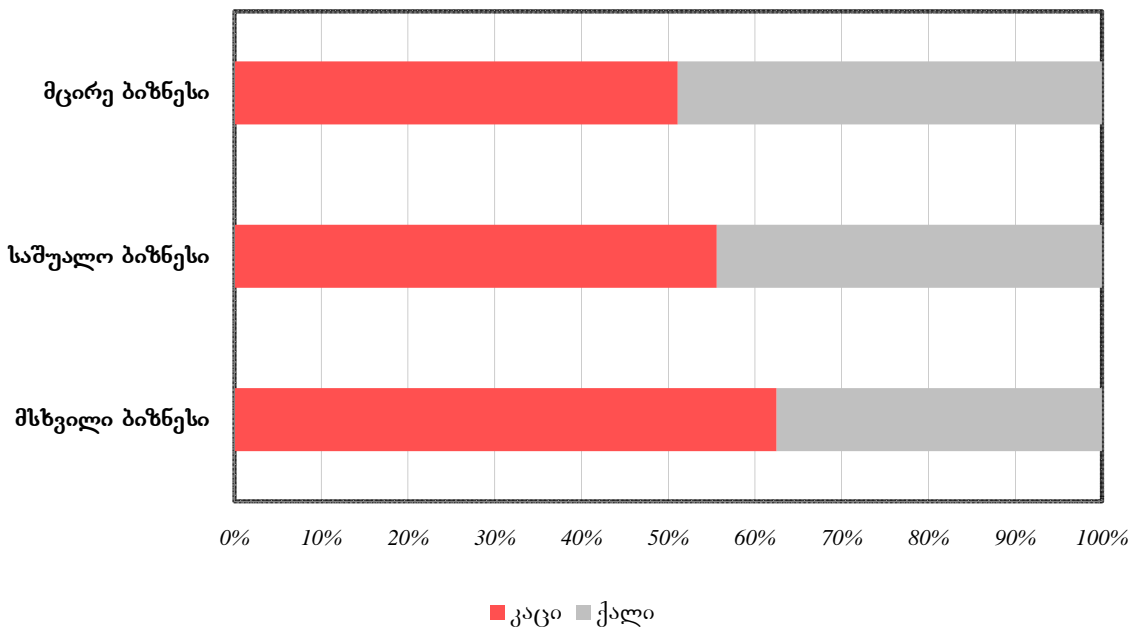
### ქალები

- მსხვილი ბიზნესი – 56.7 პროცენტი,
- საშუალო ბიზნესი – 18.7 პროცენტი,
- მცირე ბიზნესი – 24.6 პროცენტი.

### კაცები

- მსხვილი ბიზნესი 65.8 პროცენტი,
- საშუალო ბიზნესი – 16.3 პროცენტი,
- მცირე ბიზნესი – 17.9 პროცენტი.

შემდეგი დიაგრამა ასახავს მსხვილ, საშუალო და მცირე ბიზნესში დაქირავებულთა მთლიანი რაოდენობის განაწილებას სქესის მიხედვით:



საწარმოთა მთლიანმა დანახარჯებმა პერსონალზე შეადგინა 1559.2 მლნ. ლარი, რომლის განაწილება საწარმოთა ზომის მიხედვით შემდეგია:

- მსხვილი ბიზნესი – 73.3 პროცენტი,

- საშუალო ბიზნესი – 14.8 პროცენტი,
- მცირე ბიზნესი – 11.9 პროცენტი.

საშუალო თვითრმა ხელფასმა ბიზნეს სექტორში შეადგინა 942.2 ლარი, მათ შორის ქალების - 690.1 ლარი. საწარმოთა ზომის მიხედვით საშუალო თვითური ხელფასი შემდეგნაირია:

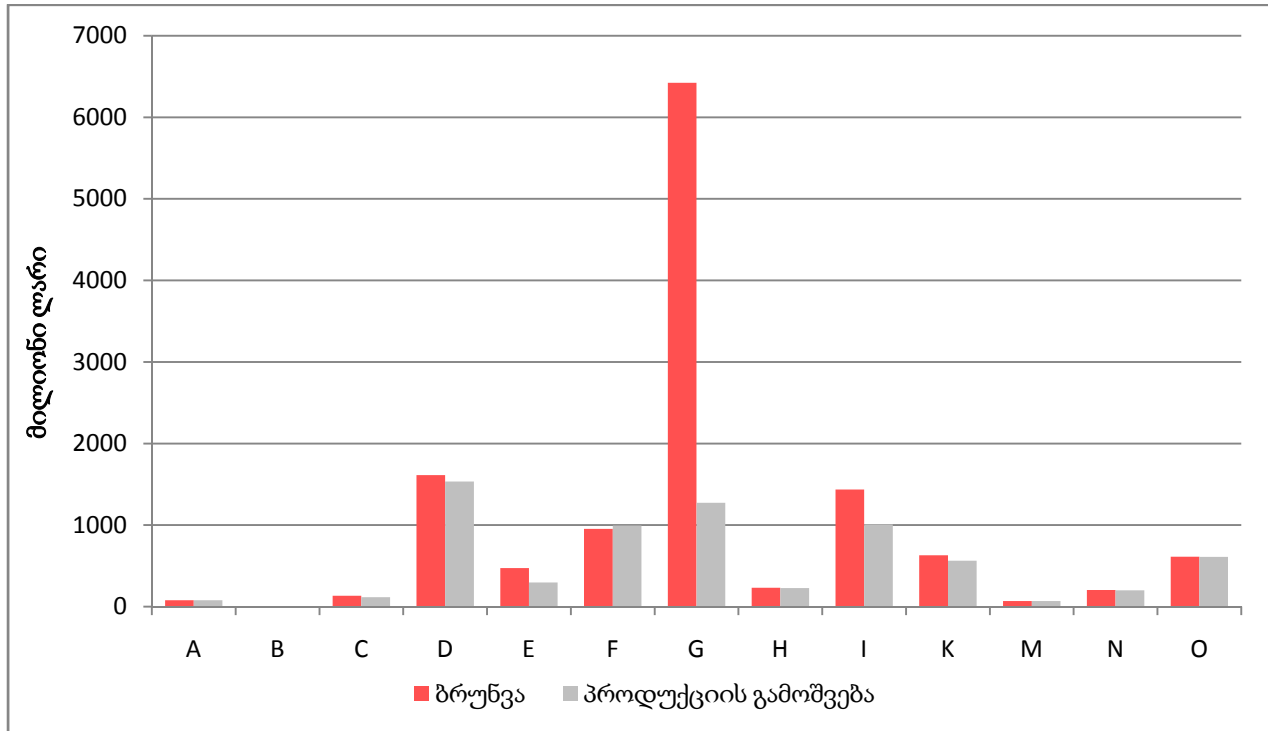
- მსხვილი ბიზნესი – 1111.6 ლარი,
- საშუალო ბიზნესი – 809.3 ლარი,
- მცირე ბიზნესი – 544.6 ლარი.

საქმიანობის სახეების მიხედვით მთლიან ბრუნვაში პრევალირებენ „ვაჭრობა; ავტომობილების, საყოფაცხოვრებო ნაწარმისა და პირადი მოხმარების საგნების რემონტი“ და სხვა სექტორები შემდეგი თანმიმდევრობით:

- „ვაჭრობა; ავტომობილების, საყოფაცხოვრებო ნაწარმისა და პირადი მოხმარების საგნების რემონტი“ – 50.0 პროცენტი,
- „დამამუშავებელი მრეწველობა“ – 12.5 პროცენტი,
- „ტრანსპორტი და კავშირგაბმულობა“ – 11.2 პროცენტი,
- „მშენებლობა“ – 7.4 პროცენტი,
- „ოპერაციები უძრავი ქონებით, იჯარა და მომხმარებლისათვის მომსახურების გაწევა“ - 4.9 პროცენტი.

საქმიანობის სახეების მიხედვით პროდუქციის მთლიან გამოშვებაში ლიდერობს „დამამუშავებელი მრეწველობა“ და სხვა სექტორები შემდეგი თანმიმდევრობით:

- „დამამუშავებელი მრეწველობა“ – 22.0 პროცენტი,
- „ვაჭრობა; ავტომობილების, საყოფაცხოვრებო ნაწარმისა და პირადი მოხმარების საგნების რემონტი“ – 18.3 პროცენტი,
- „ტრანსპორტი და კავშირგაბმულობა“ – 14.5 პროცენტი,
- „მშენებლობა“ – 14.3 პროცენტი,
- „კომუნალური, სოციალური და პერსონალური მომსახურების გაწევა“ - 8.8 პროცენტი.



რაც შეეხება დასაქმებულთა რაოდენობას, საქმიანობის სახეების მიხედვით დასაქმებულთა მთლიან რაოდენობაში პრევალირებენ „ვაჭრობა; ავტომობილების, საყოფაცხოვრებო ნაწარმისა და პირადი მოხმარების საგნების რემონტი“ და სხვა სექტორები შემდეგი თანმიმდევრობით:

- „ვაჭრობა; ავტომობილების, საყოფაცხოვრებო ნაწარმისა და პირადი მოხმარების საგნების რემონტი“ – 24.4 პროცენტი,
- „დამამუშავებელი მრეწველობა“ – 14.3 პროცენტი,
- „მშენებლობა“ – 10.5 პროცენტი,
- „ტრანსპორტი და კავშირგაბმულობა“ – 10.4 პროცენტი,
- „ჯანმრთელობის დაცვა და სოციალური დახმარება“ – 10.2 პროცენტი,

განსხვავებული ტენდენციაა სქესის მიხედვით დასაქმებულთა მთლიანი რაოდენობის საქმიანობის სახეების მიხედვით განაწილებაში:

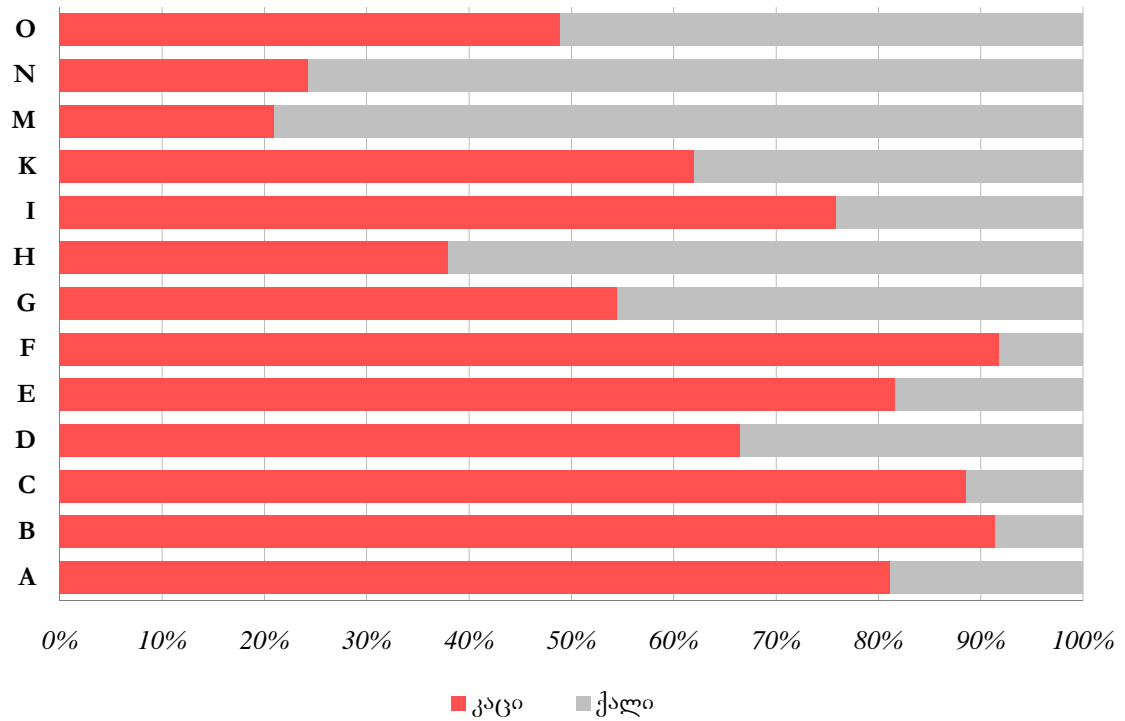
თუმცა დასაქმებულ ქალთა მთლიან რაოდენობაშიც პირველ ადგილზეა „ვაჭრობა; ავტომობილების, საყოფაცხოვრებო ნაწარმისა და პირადი მოხმარების საგნების რემონტი“ და სხვა სექტორები შემდეგი თანმიმდევრობით:

- „ვაჭრობა; ავტომობილების, საყოფაცხოვრებო ნაწარმისა და პირადი მოხმარების საგნების რემონტი“ – 27.5 პროცენტი,
- „ჯანმრთელობის დაცვა და სოციალური დახმარება“ – 19.0 პროცენტი,
- „დამამუშავებელი მრეწველობა“ – 11.8 პროცენტი,
- „ოპერაციები უძრავი ქონებით, იჯარა და მომხმარებლისათვის მომსახურების გაწევა“ – 9.0 პროცენტი,
- „სასტუმროები და რესტორნები“ – 8.0 პროცენტი.

დასაქმებულ კაცთა მთლიან რაოდენობაში აგრეთვე პრევალირებენ „ვაჭრობა; ავტომობილების, საყოფაცხოვრებო ნაწარმისა და პირადი მოხმარების საგნების რემონტი“ და სხვა სექტორები შემდეგი თანმიმდევრობით:

- „ვაჭრობა; ავტომობილების, საყოფაცხოვრებო ნაწარმისა და პირადი მოხმარების საგნების რემონტი“ – 22.4 პროცენტი,
- „მშენებლობა“ – 16.2 პროცენტი,
- „დამამუშავებელი მრეწველობა“ – 15.9 პროცენტი,
- „ტრანსპორტი და კავშირგაბმულობა“ – 13.3 პროცენტი,
- „ოპერაციები უძრავი ქონებით, იჯარა და მომხმარებლისათვის მომსახურების გაწევა“ – 10.0 პროცენტი.

შემდეგი დიაგრამა ასახავს ცალკეულ სექტორებში დასაქმებულთა მთლიანი რაოდენობის განაწილებას სქესის მიხედვით:



რეგიონების მიხედვით მთლიან ბრუნვაში პრევალირებენ ქ. თბილისი და სხვა რეგიონები შემდეგი თანმიმდევრობით:

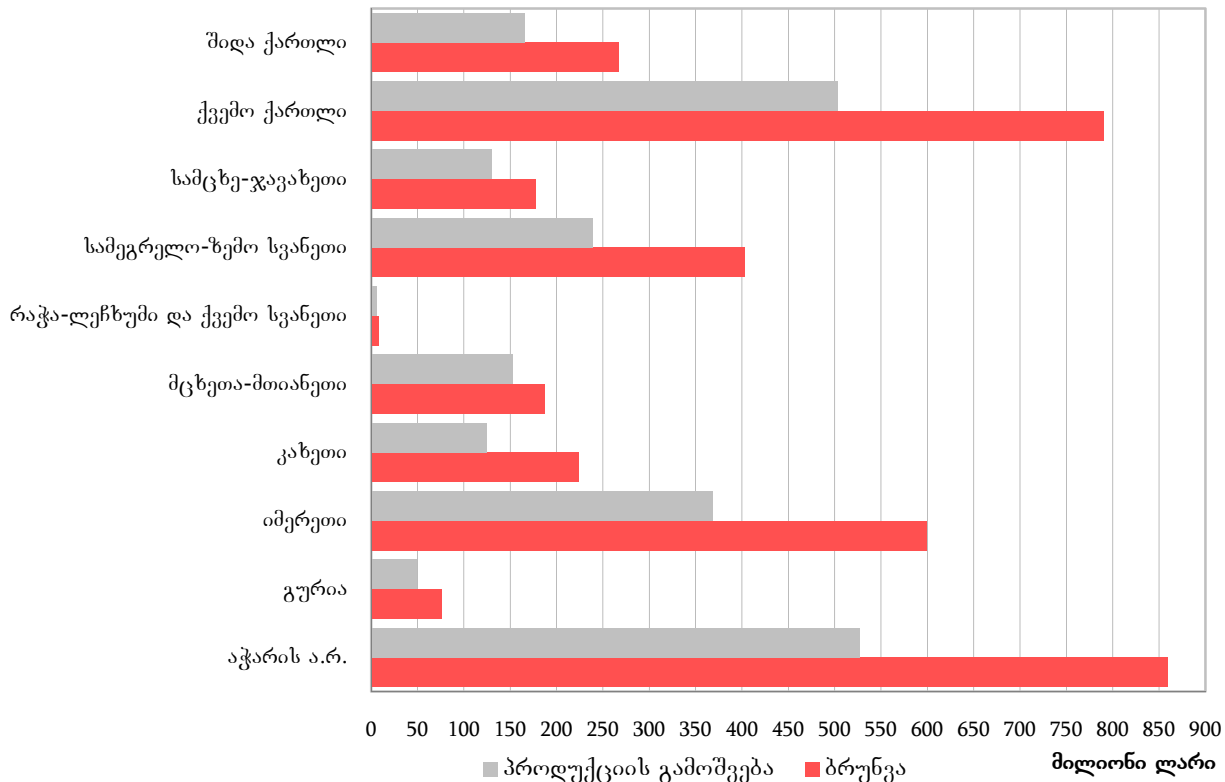
- ქ. თბილისი – 71.9 პროცენტი,
- აჭარის ა.რ. – 6.7 პროცენტი,
- ქვემო ქართლი – 6.2 პროცენტი,
- იმერეთი – 4.7 პროცენტი,
- სამეგრელო-ზემო სვანეთი – 3.1 პროცენტი.

რეგიონების მიხედვით პროდუქციის მთლიან გამოშვებაში პრევალირებენ კვლავ ქ. თბილისი და სხვა რეგიონები შემდეგი თანმიმდევრობით:

- ქ. თბილისი – 67.2 პროცენტი,
- აჭარის ა.რ. – 7.6 პროცენტი,
- ქვემო ქართლი – 7.2 პროცენტი,
- იმერეთი – 5.3 პროცენტი,
- სამეგრელო-ზემო სვანეთი – 3.4 პროცენტი.



შემდეგი დიაგრამა ასახავს რეგიონების (ქ. თბილისის გარდა) მიხედვით ბრუნვასა და პროდუქციის გამოშვებას:



რაც შეეხება დასაქმებულთა რაოდენობას, რეგიონების მიხედვით დასაქმებულთა მთლიანი რაოდენობის განაწილება ხასიათდება შემდეგი თანმიმდევრობით:

- ქ. თბილისი – 65.6 პროცენტი,
- აჭარის ა.რ. – 9.2 პროცენტი,
- იმერეთი – 6.7 პროცენტი,
- ქვემო ქართლი – 5.6 პროცენტი,
- სამეგრელო-ზემო სვანეთი – 3.8 პროცენტი.

მცირედ განსხვავებული ტენდენციაა სქესის მიხედვით დასაქმებულთა მთლიანი რაოდენობის რეგიონების მიხედვით განაწილებაში:

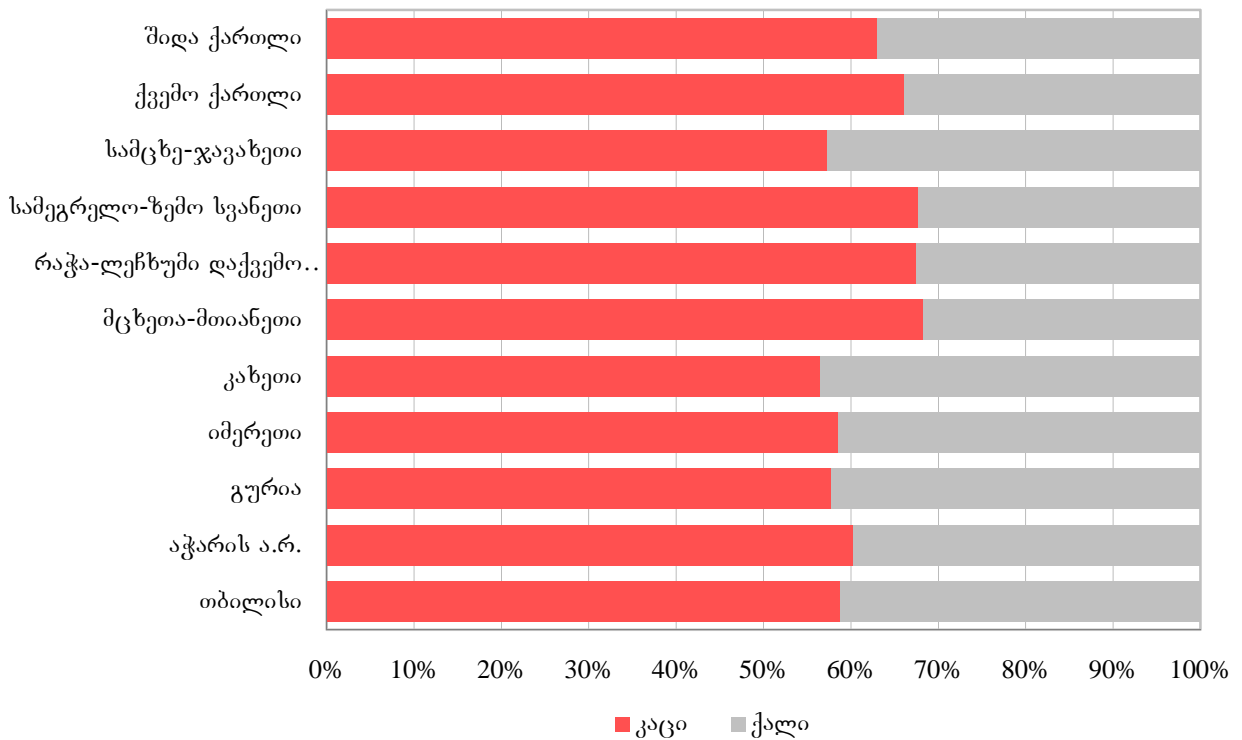
**დასაქმებული ქალები:**

- ქ.თბილისი – 68.3 პროცენტი,
- აჭარის ა.რ. – 9.0 პროცენტი,
- იმერეთი – 6.6 პროცენტი,
- ქვემო ქართლი – 4.8 პროცენტი,
- სამეგრელო-ზემო სვანეთი – 3.0 პროცენტი.

**დასაქმებული კაცები:**

- ქ.თბილისი – 63.8 პროცენტი,
- აჭარის ა.რ. – 9.3 პროცენტი,
- იმერეთი – 6.8 პროცენტი,
- ქვემო ქართლი – 6.1 პროცენტი,
- სამეგრელო-ზემო სვანეთი – 4.4 პროცენტი.

შემდეგი დიაგრამა ასახავს ცალკეულ რეგიონებში დასაქმებულთა მთლიანი რაოდენობის განაწილებას სქესის მიხედვით:



## შენიშვნები

1. 2012 წლიდან განხორციელდა ბიზნეს რეგისტრის განახლება და საწარმოთა მოცვის ხარისხის გაუმჯობესება, რამაც განაპირობა საწარმოთა დეკლარირებული მონაცემების ცვალებადობა.
2. სტატისტიკურმა გამოკვლევამ არ მოიცვა:
  - საქმიანობის სექტორები J, L, P, Q,
  - 52.62.2 (საცალო ვაჭრობა ბაზრებსა და ბაზრობებზე)
3. გამოკვლეული საწარმოები კლასიფიცირდებიან:
  - ძირითადი საქმიანობის შესაბამისად,
  - ფაქტიური მისამართის შესაბამისად.
4. ადგილობრივი საქმიანობის სახის ერთეულის, როგორც სტატისტიკური ერთეულის შემოღებამდე ქ. თბილისში ჩართულია რამოდენიმე მსხვილი საწარმო:
  1. შპს „საქართველოს ნავთობისა და გაზის კორპორაცია“
  2. შპს „საქართველოს ფოსტა“
  3. შპს „საქართველოს სახელმწიფო ელექტროსისტემა“
  4. სს „სილქნეტი“
  5. შპს „საქართველოს რკინიგზა“
  6. სს „ენერგო-პრო ჯორჯია“
  7. სს „საქენერგორემონტი“
  8. შპს „საქართველოს გაერთიანებული წყალმომარაგების კომპანია“ და ა. შ.
5. რელიზში გამოყენებულია ეკონომიკური საქმიანობის სახეების შემდეგი კლასიფიკაცია:

**ეკონომიკური საქმიანობის სახეების კლასიფიკაცია (ეფუძნება ევროპულ სტანდარტს NACE rev. 1.1.)**

სექციების დასახელებები

A	„სოფლის მეურნეობა, ნადირობა და სატყეო მეურნეობა“
B	„თევზჭერა, მეთევზეობა“
C	„სამთომოპოვებითი მრეწველობა“
D	„დამამუშავებელი მრეწველობა“
E	„ელექტროენერჯის, აირისა და წყლის წარმოება და განაწილება“
F	„მშენებლობა“
G	„ვაჭრობა; ავტომობილების, საყოფაცხოვრებო ნაწარმისა და პირადი მოხმარების საგნების რემონტი“
H	„სასტუმროები და რესტორნები“
I	„ტრანსპორტი და კავშირგაბმულობა“
J	„საფინანსო საქმიანობა“
K	„ოპერაციები უძრავი ქონებით, იჯარა და მომხმარებლისათვის მომსახურების გაწევა“
L	„სახელმწიფო მმართველობა“
M	„განათლება“
N	„ჯანმრთელობის დაცვა და სოციალური დახმარება“
O	„კომუნალური, სოციალური და პერსონალური მომსახურების გაწევა“
P	„შინამოსამსახურის საქმიანობა და შინამეურნეობების საქმიანობა, დაკავშირებული საქონლისა და მომსახურების წარმოებასთან საკუთარი მოხმარებისათვის“
Q	„ექსტერიტორიული ორგანიზაციების საქმიანობა“

წყარო: საწარმოთა სტატისტიკური გამოკვლევა (კვარტალური)

საქართველოს სტატისტიკის ეროვნული სამსახური

საკონტაქტო პირები:

გოგიტა თოდრაძე, ტელ: 2 36 72 10 (200), E-mail: gtodradze@geostat.ge

მარიამ ყაველაშვილი, ტელ: 2 36 72 10 (020), E-mail: mkavelashvili@geostat.ge