

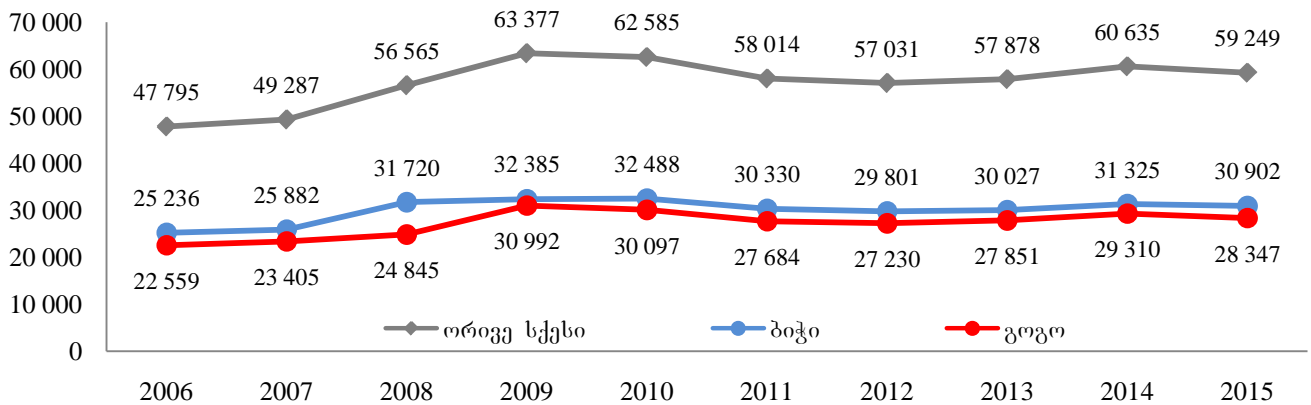
## 2015 წლის ძირითადი დემოგრაფიული მაჩვენებლები

### შობადობა

2015 წელს ცოცხლად დაბადებულთა რიცხოვნობამ შეადგინა 59 249 (30 902 ბიჭი და 28 347 გოგო) რაც წინა წელთან შედარებით 2,3 პროცენტით ნაკლებია.

### დიაგრამა 1

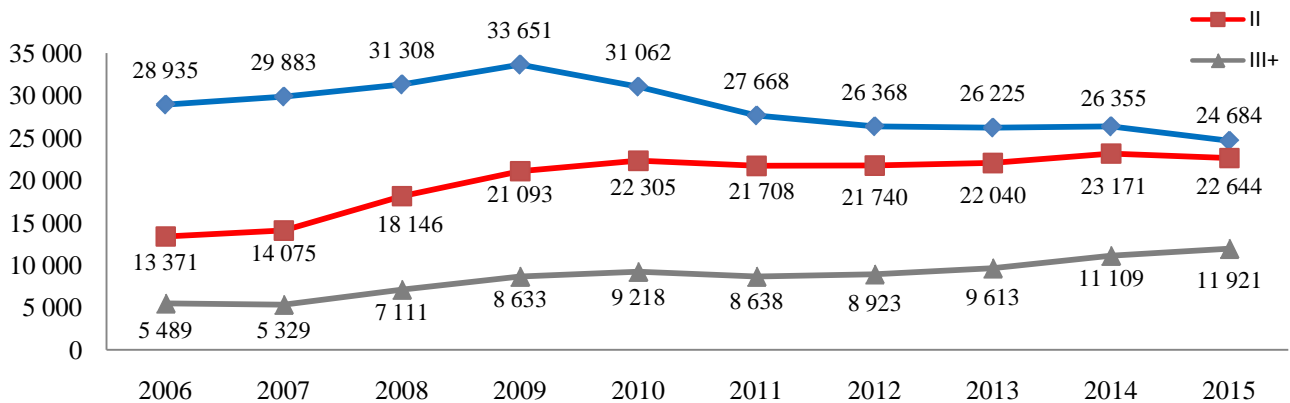
ცოცხლად დაბადებულთა რიცხოვნობა სქესის მიხედვით



2008 წლიდან ცოცხლად დაბადებულთა რიგითობის განაწილებაში მნიშვნელოვანი ცვლილებები შეინიშნება. კერძოდ, დაბადებულთა საერთო რიცხოვნობაში გაიზარდა მესამე და მომდევნო შვილების წილი, პირველი შვილის წილი კი შემცირდა, ხოლო მეორე შვილის წილი თითქმის უცვლელი დარჩა. ეს ტენდენცია 2015 წელსაც გაგრძელდა და წინა წელთან შედარებით პირველი შვილის პროცენტული წილი 1,8 პუნქტით შემცირდა, მესამე და მომდევნო შვილის წილი 1,8 პუნქტით გაიზარდა, ხოლო მეორე შვილის წილი უცვლელი დარჩა.

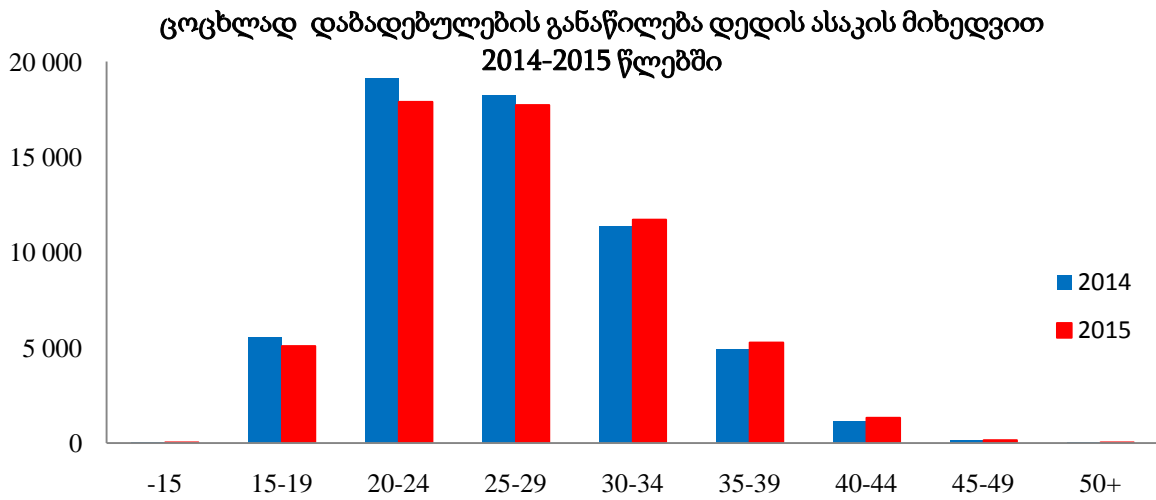
### დიაგრამა 2

ცოცხლად დაბადებულების განაწილება დაბადების რიგითობის მიხედვით



წინა წელთან შედარებით 2015 წელს დაბადებულთა საერთო რიცხოვნობაში 25 წლამდე ასაკის დედების მიერ შობილი ბავშვების წილი 40,7 პროცენტიდან 38,8 პროცენტამდე შემცირდა.

**დიაგრამა 3**

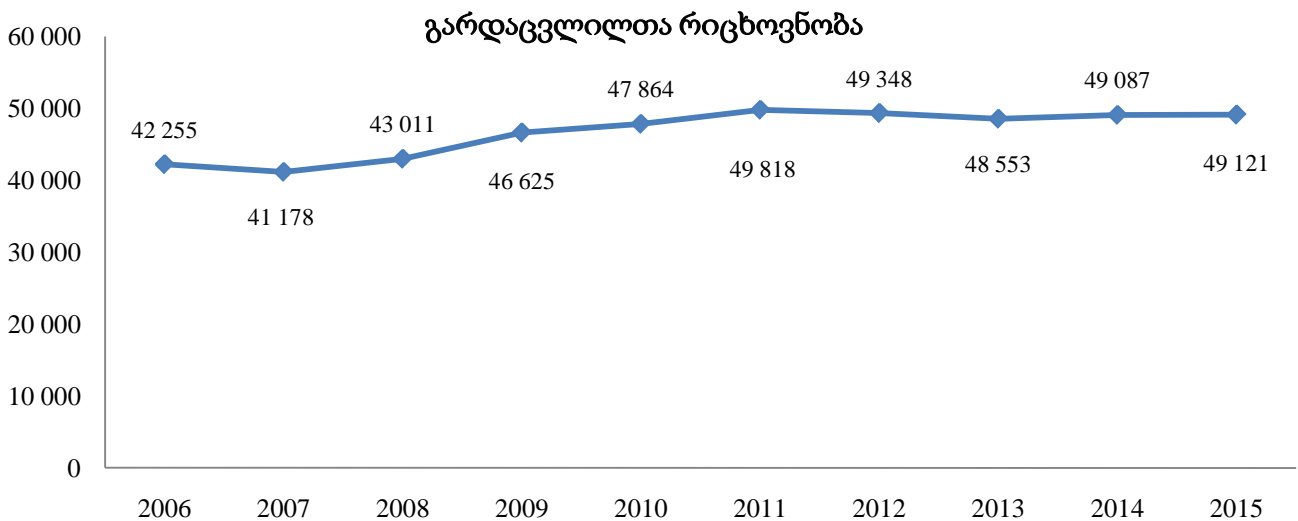


2015 წელს დედის საშუალო ასაკმა პირველი ბავშვის დაბადებისას 25,0 წელი შეადგინა.

**გარდაცვალება**

2015 წელს გარდაცვლილთა რიცხოვნობა 2014 წელთან შედარებით 0,07 პროცენტით გაიზარდა და 49 121 შეადგინა.

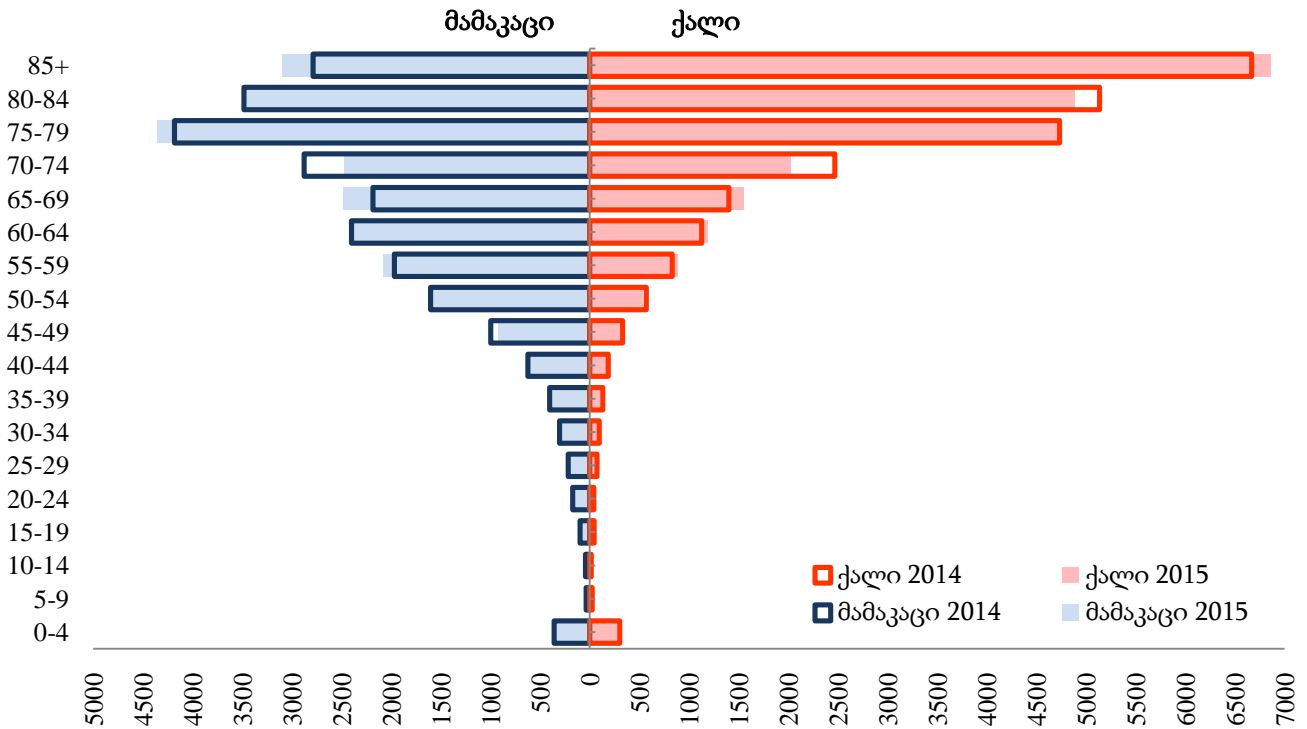
**დიაგრამა 4**



გარდაცვლილთა სქესობრივ-ასაკობრივმა სტრუქტურამ განიცადა მცირეოდენი ცვლილება. ყველაზე დიდი პროცენტული მატება დაფიქსირდა 65-69 და 85 და მეტი წლის ასაკობრივ ჯგუფებში, როგორც მამაკაცებისთვის, ისე ქალებისთვის. ყველაზე დიდი პროცენტული კლება კი ორივე სქესისათვის დაფიქსირდა 70-74 წლის ასაკობრივ ჯგუფში.

დიაგრამა 5

გარდაცვლილთა განაწილება სქესისა და ასაკის მიხედვით  
2014-2015 წლებში



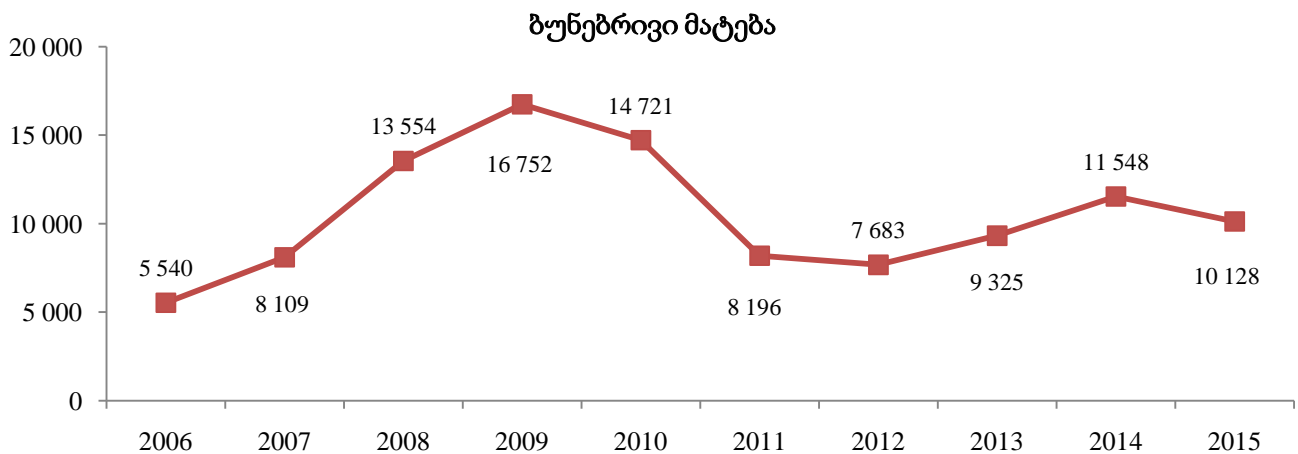
ჩვილთა მოკვდაობის კოეფიციენტი (1 წლამდე გარდაცვლილთა რაოდენობა 1 000 ცოცხლად დაბადებულზე) 2015 წელს 8,6 პრომილე შეადგინა, რაც წინა წელთან შედარებით 0,9 პუნქტით ნაკლებია.

5 წლამდე გარდაცვლილთა კოეფიციენტი 1 000 ცოცხლად დაბადებულზე 2014 წელთან შედარებით 0,7 პუნქტით შემცირდა და 10,2 პრომილე შეადგინა.

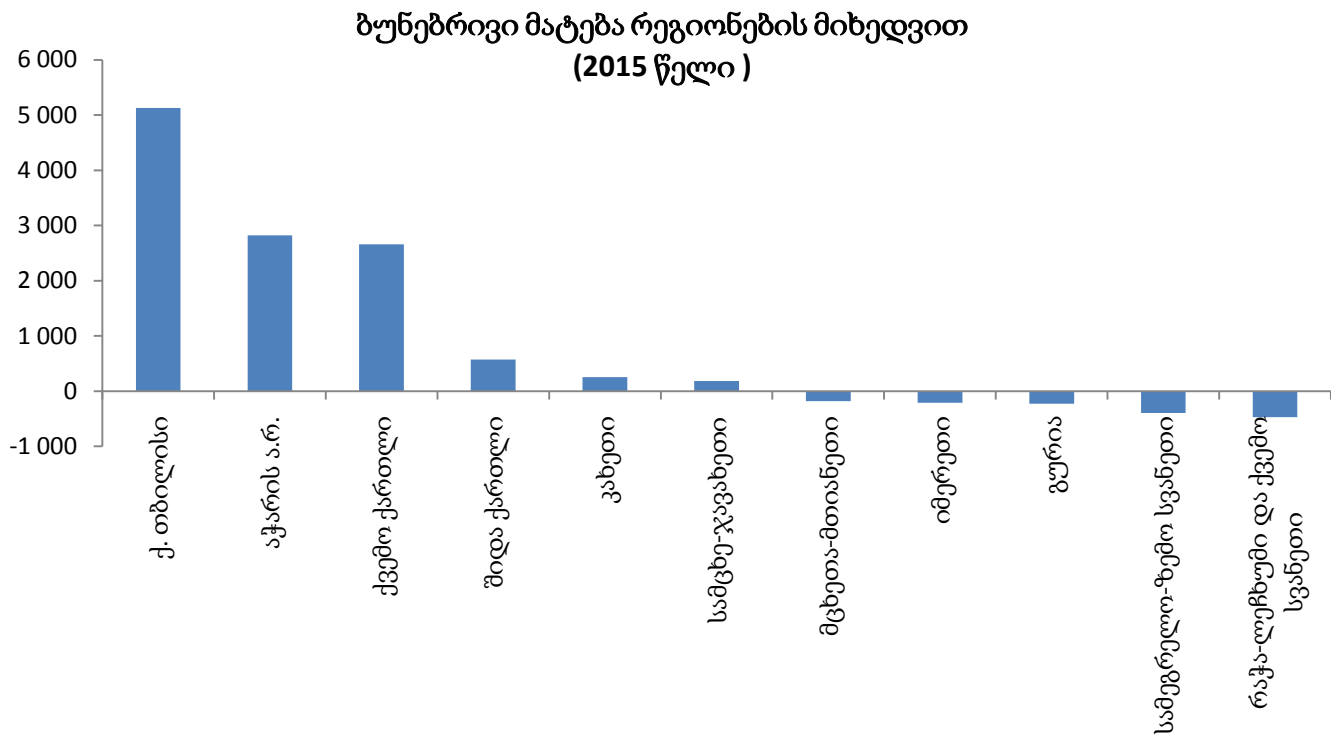
ბუნებრივი მატება

2015 წლის ბუნებრივი მატებამ (სხვაობა ცოცხლად დაბადებულთა და გარდაცვლილთა რაოდენობას შორის) მიუხედავად წინა წელთან შედარებით 12,3 პროცენტით კლებისა, მაინც მაღალი დონე შეინარჩუნა და 10 128 შეადგინა.

დიაგრამა 6



დიაგრამა 7

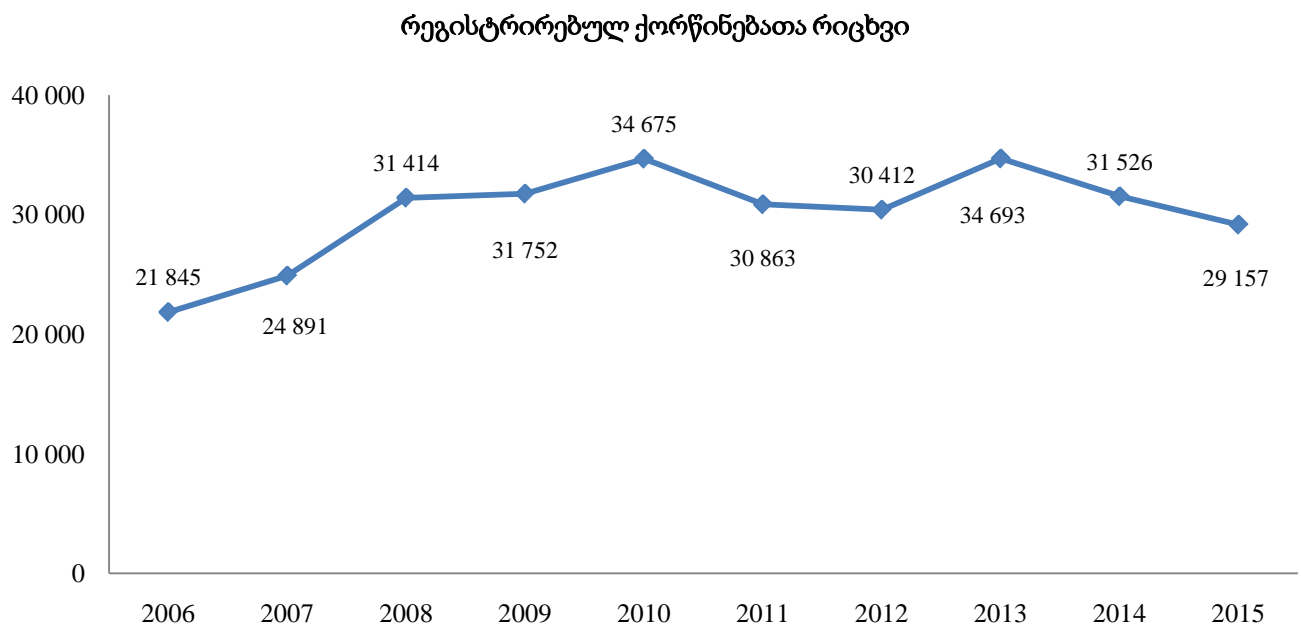


2015 წელს ბუნებრივი კლება დაფიქსირდა გურიის, იმერეთის, მცხეთა-მთიანეთის, რაჭა-ლეჩხუმისა და ქვემო სვანეთის და სამეგრელო-ზემო სვანეთის რეგიონებში.

**ქორწინება**

2015 წელს რეგისტრირებული ქორწინებების რაოდენობა წინა წელთან შედარებით 7,5 პროცენტით შემცირდა და 29 157 შეადგინა.

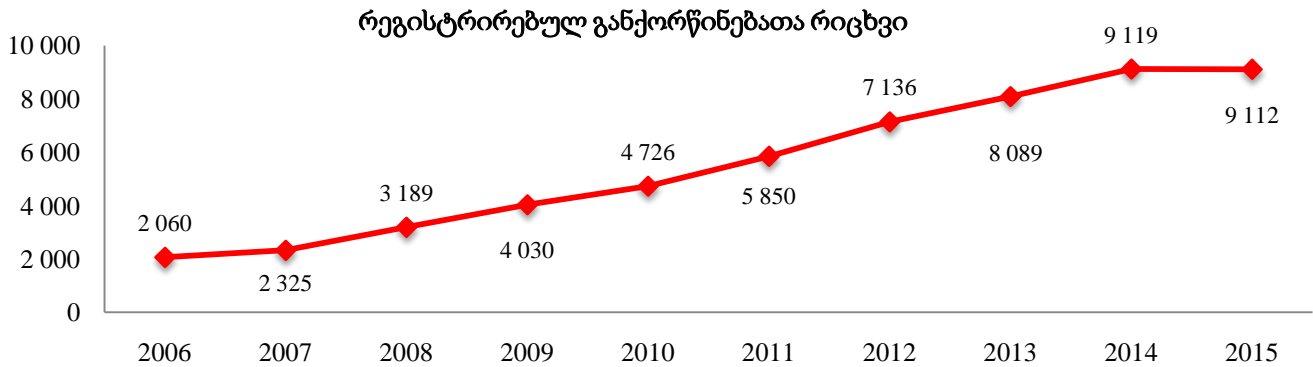
დიაგრამა 8



## განქორწინება

2015 წელს რეგისტრირებულ განქორწინებათა რაოდენობამ 9 112 შეადგინა და წინა წლის ანალოგიურ მაჩვენებელთან შედარებით თითქმის უცვლელი დარჩა.

დიაგრამა 9



2015 წელს 2014 წელთან შედარებით 3,1 პროცენტით გაიზარდა განქორწინებათა რიცხვი 0-10 წლამდე ხანგრძლივობის ქორწინებებში. განქორწინებათა საერთო რაოდენობაში 1 წლამდე ხანგრძლივობის ქორწინებების წილი ყველაზე მაღალია (10,2 პროცენტი).

### ძირითადი დემოგრაფიული მაჩვენებლები რეგიონების მიხედვით

2015 წლის ძირითადი დემოგრაფიული მაჩვენებლები ქვეყნის რეგიონების მიხედვით შემდეგნაირად გამოიყურება:

ცხრილი 1

#### 2015 წლის ძირითადი დემოგრაფიული მაჩვენებლები რეგიონების მიხედვით

რეგიონი	ცოცხლად დაბადება	გარდაცვალება	ბუნებრივი მატება	ქორწინება	განქორწინება
<b>ს ა ქ ა რ თ ვ ე ლ ო</b>	<b>59 249</b>	<b>49 121</b>	<b>10 128</b>	<b>29 157</b>	<b>9 112</b>
ქ. თბილისი	17 509	12 377	5 132	8 249	3 601
აფხაზეთის ა.რ.*	...	...	...	...	...
აჭარის ა.რ.	6 299	3 475	2 824	3 002	678
გურია	1 559	1 786	-227	773	157
იმერეთი	8 515	8 725	-210	4 444	1 409
კახეთი	5 212	4 957	255	2 420	653
მცხეთა-მთიანეთი	1 280	1 464	-184	555	197
რაჭა-ლეჩხუმი და ქვემო სვანეთი	367	840	-473	232	59
სამეგრელო-ზემო სვანეთი	4 998	5 397	-399	2 598	654
სამცხე-ჯავახეთი	2 268	2 086	182	1 232	188
ქვემო ქართლი	7 103	4 444	2 659	3 787	1 013
შიდა ქართლი	4 139	3 570	569	1 865	503

საკონტაქტო პირი: პაატა შავიშვილი, ტელ.: +995 32 236 72 10 (601); ელ- ფოსტა: [shavishvili@geostat.ge](mailto:shavishvili@geostat.ge)

\* მონაცემები არ არსებობს.