



სტატისტიკის ეროვნული სამსახური

საწარმოთა საქმიანობის შედეგები

2016

ნლის II კვარტალი



05.09.2016

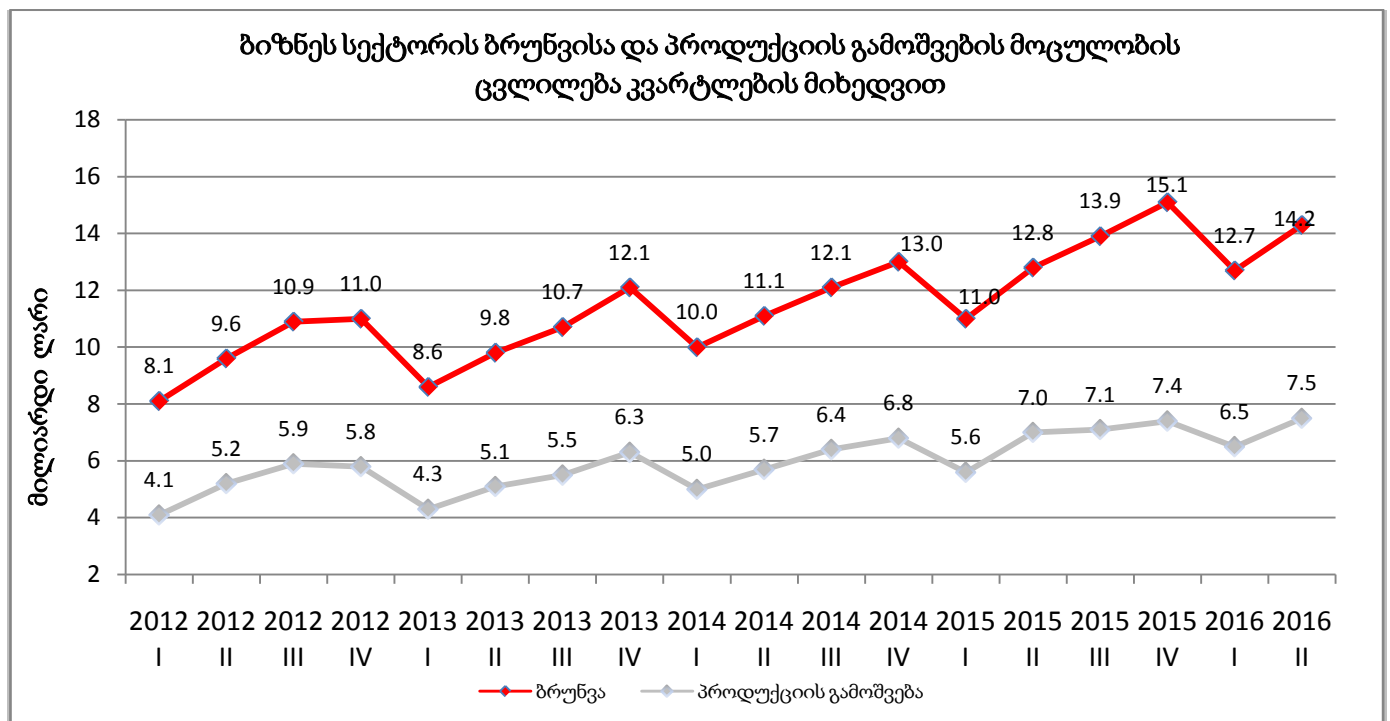
www.geostat.ge

საწარმოთა საქმიანობის შედეგები

(2016 წლის II კვარტალი)

ბიზნეს სექტორის ბრუნვის მოცულობა 2016 წლის მეორე კვარტალში, გასული წლის შესაბამის პერიოდთან შედარებით 10,8%-ით გაიზარდა და 14,2 მილიარდი ლარი შეადგინა.

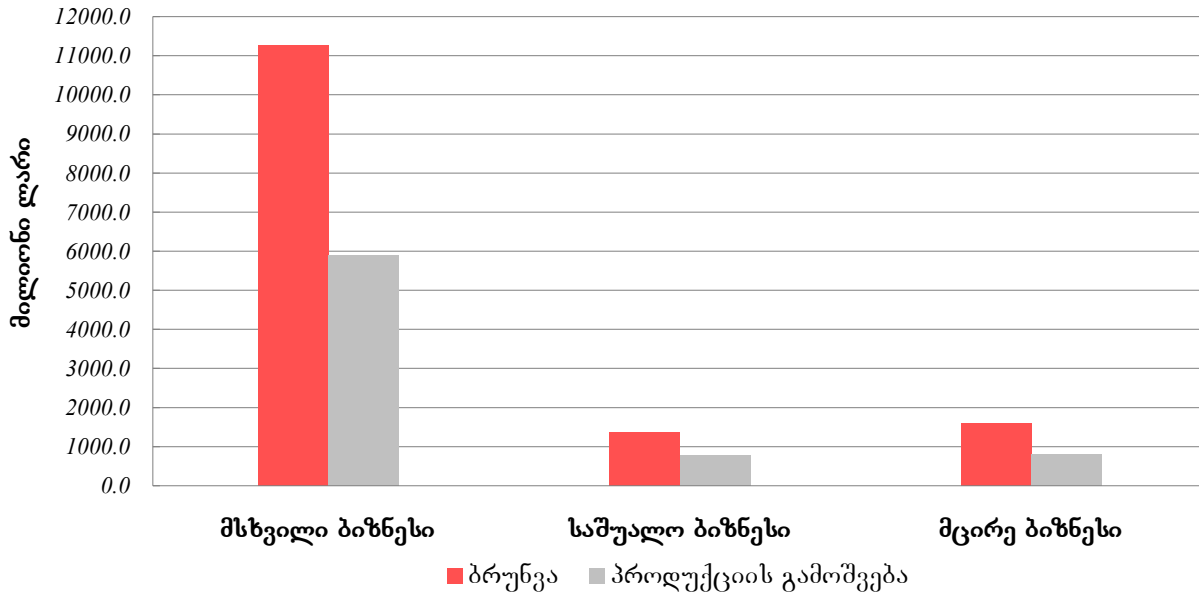
ზრდის ტენდენციით ხასიათდება ბიზნეს სექტორის პროდუქციის გამოშვების მაჩვენებელიც. 2016 წლის მეორე კვარტალში მისი მოცულობა 7,5 მილიარდი ლარით განისაზღვრა, რაც 7,5%-ით აღემატება გასული წლის შესაბამისი პერიოდის მაჩვენებელს:



2016 წლის მეორე კვარტალში მთლიანი ბრუნვის 79,1% მოდის მსხვილ ბიზნესზე, 9,6% - საშუალო, ხოლო 11,3% - მცირე ბიზნესზე ნაწილდება.

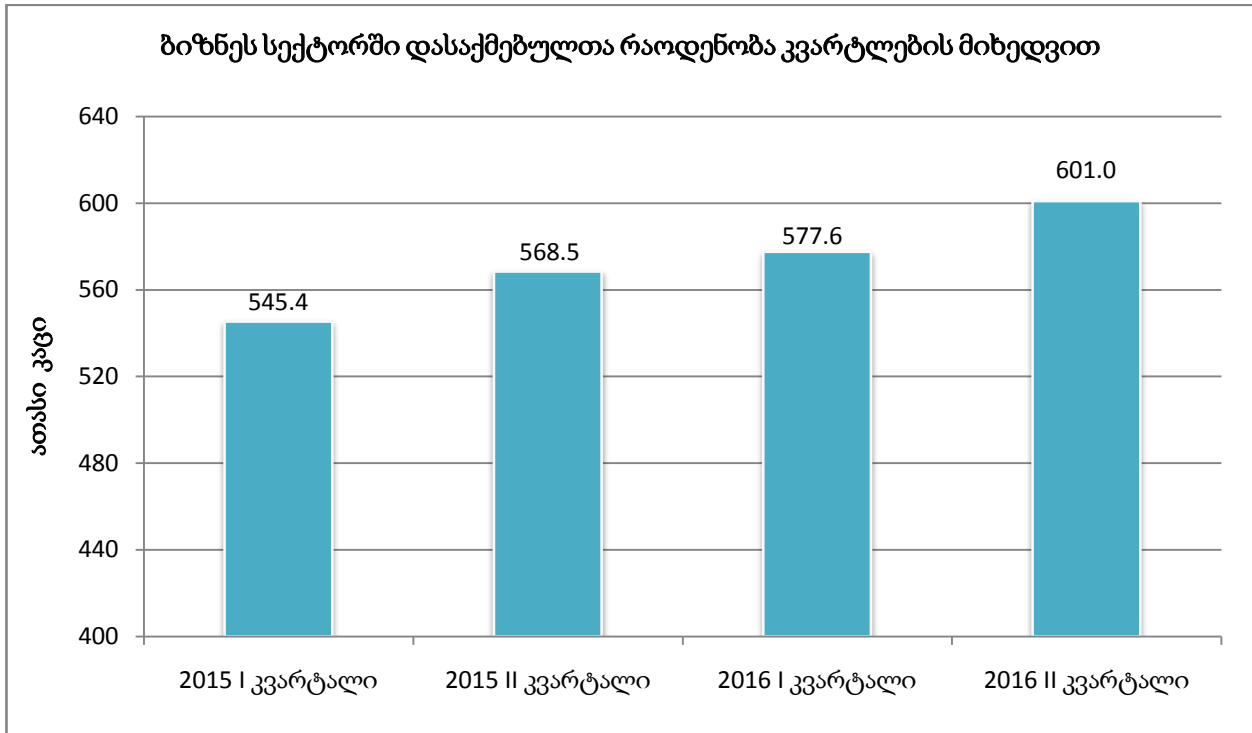
ოდნავ განსხვავებული მდგომარეობაა პროდუქციის მთლიანი გამოშვების შემთხვევაში: მსხვილ ბიზნესზე მოდის პროდუქციის გამოშვების 78,7%, საშუალოზე - 10,5%, ხოლო მცირე ბიზნესზე - 10,8%.

ბიზნეს სექტორის ბრუნვისა და პროდუქციის გამოშვების მაჩვენებლები
საწარმოთა ზომების მიხედვით, 2016 წლის II კვარტალი



საწარმოთა მიერ განხორციელებულმა საქონლისა და მომსახურების მთლიანმა ყიდვებმა 2016 წლის მეორე კვარტლის განმავლობაში 10,4 მლრდ. ლარი (გასული წლის შესაბამის პერიოდთან შედარებით 7,4%-ით მეტი), ხოლო გადასაყიდად განკუთვნილი საქონლისა და მომსახურების ყიდვებმა - 6,5 მლრდ. ლარი შეადგინა (გასული წლის შესაბამის პერიოდთან შედარებით 6,2 %-ით მეტი).

დასაქმებულთა საშუალო რაოდენობამ 601,0 ათასი კაცი შეადგინა, რაც გასული წლის შესაბამისი პერიოდის მაჩვენებელს 5,7%-ით აღემატება. დასაქმებულთა მთლიანი რაოდენობიდან 40,6% ქალია, ხოლო 59,4% - კაცი:



დასაქმებულთა მთლიანი რაოდენობის 60,9% მსხვილ ბიზნესზე მოდის, 14,4% - საშუალო, ხოლო დარჩენილი 24,7% - მცირე ბიზნესზე.

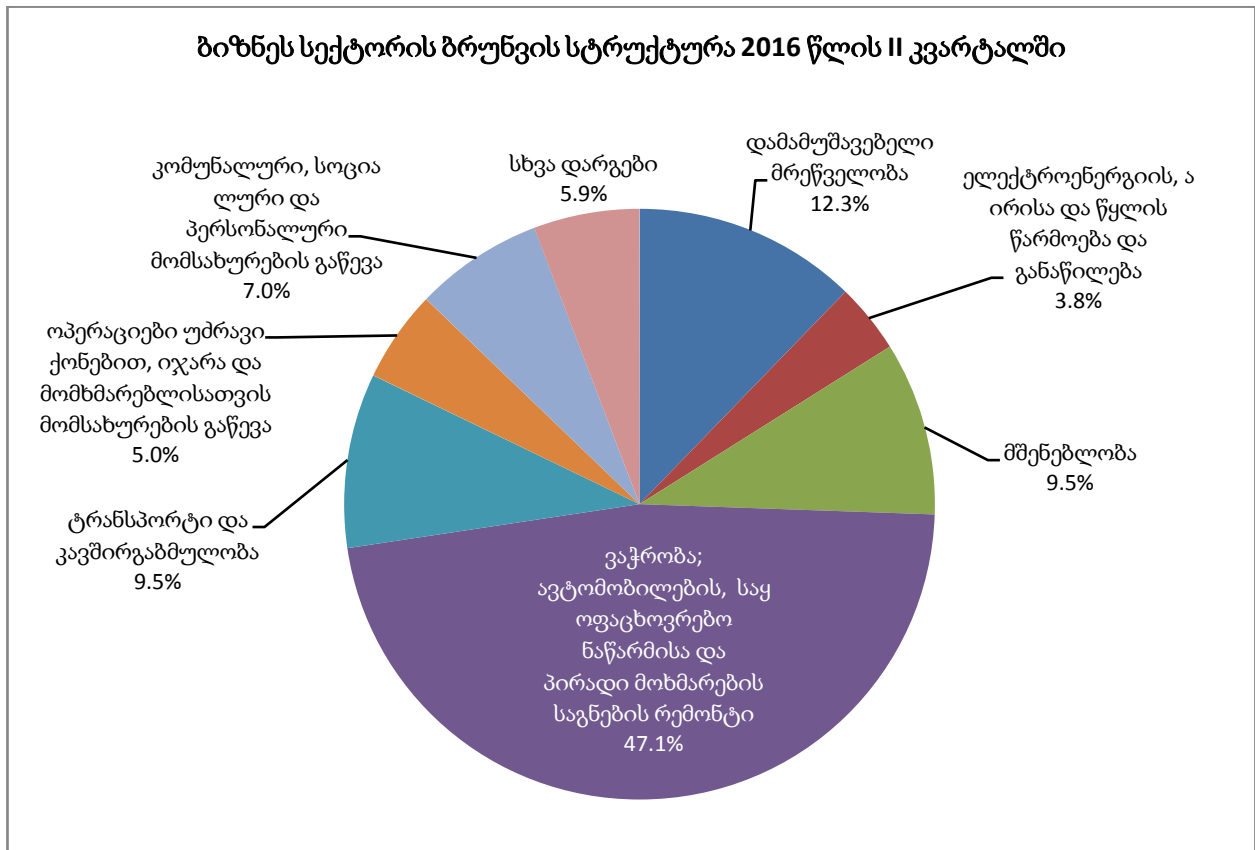
დაქირავებულთა მთლიანმა რაოდენობამ 564,5 ათასი კაცი შეადგინა (გასული წლის შესაბამის პერიოდთან შედარებით - 3,1%-ით მეტი), საწარმოთა მთლიანმა დანახარჯებმა პერსონალზე - 1668,4 მლნ. ლარი (გასული წლის შესაბამის პერიოდთან შედარებით 7,0 %-ით მეტი).

2016 წლის მეორე კვარტალში საშუალო თვიური ხელფასი ბიზნეს სექტორში 978,1 ლარს გაუტოლდა (გასული წლის შესაბამისი პერიოდის მაჩვენებელთან შედარებით გაზრდილია 35.9 ლარით), მათ შორის ქალების ხელფასმა შეადგინა - 727,5 ლარი (გასული წლის შესაბამისი პერიოდის მაჩვენებელთან შედარებით გაიზარდა 37,4 ლარით). საწარმოთა ზომის მიხედვით საშუალო თვიური ხელფასი შემდეგნაირია:

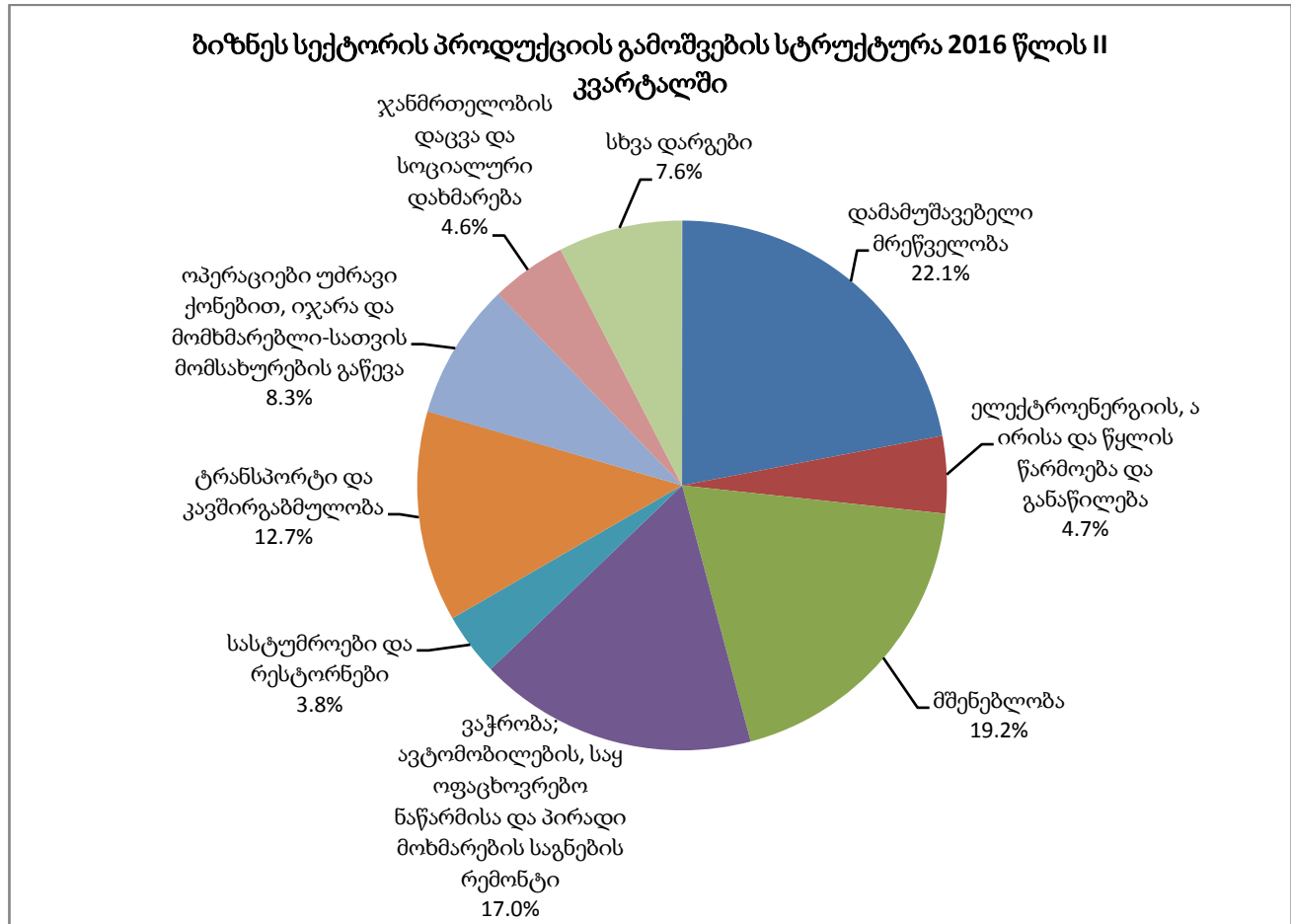
- მსხვილი ბიზნესი – 1148,0 ლარი,
- საშუალო ბიზნესი – 783,0 ლარი,
- მცირე ბიზნესი – 582,0 ლარი.

2016 წლის მეორე კვარტალში ბიზნეს სექტორის ბრუნვის სტრუქტურაში 47,1% მოდის ვაჭრობის დარგზე (ავტომობილების, საყოფაცხოვრებო ნაწარმისა და პირადი მოხმარების საგნების რემონტის ჩა-

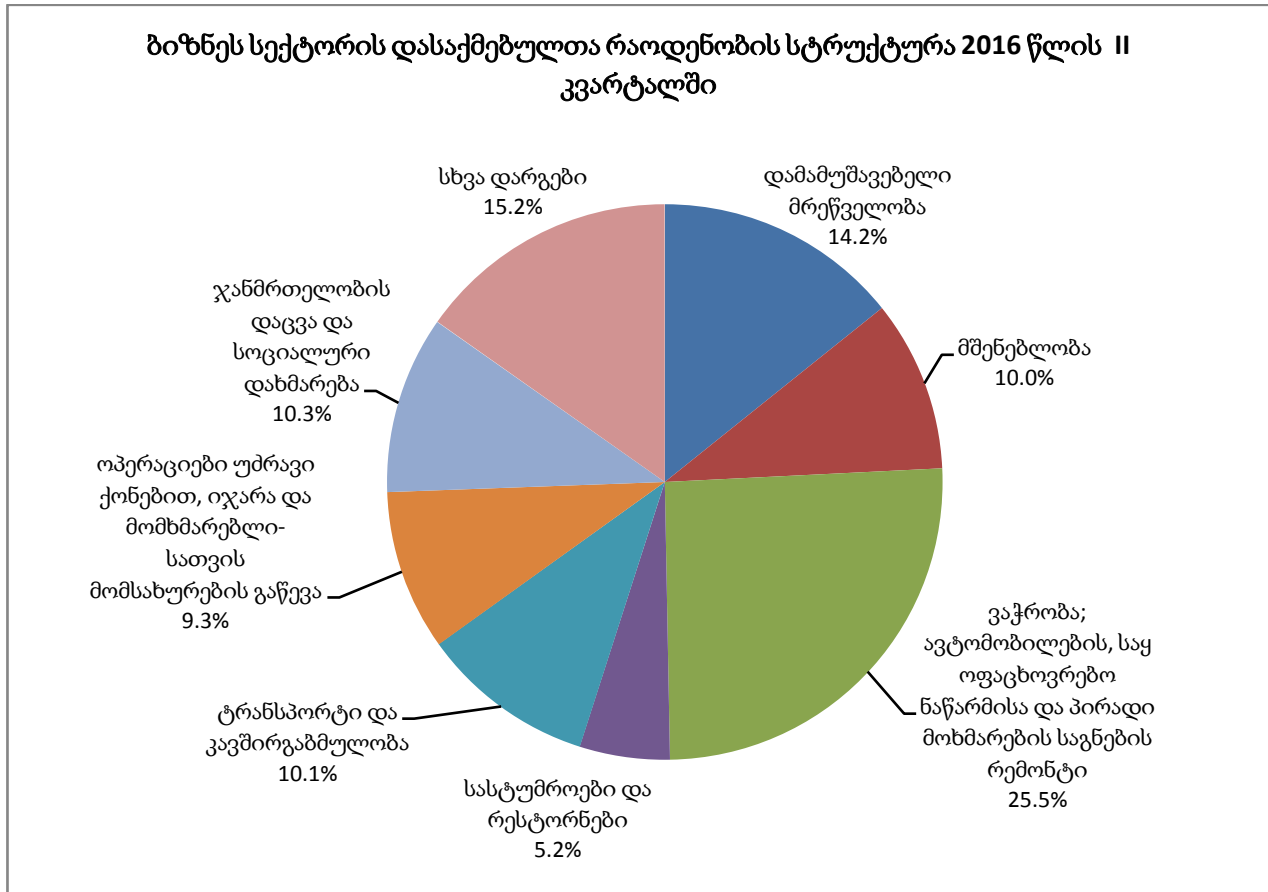
თვლით). მეორე ადგილს იკავებს დამამუშავებელი მრეწველობა - 12,3%-იანი წილით. შემდეგ მოდის ტრანსპორტი და კავშირგაბმულობა - 9,5%-იანი წილით და მშენებლობა - 9,5%-იანი წილით, ხოლო დარჩენილი 21,6% - სხვა დარგებზე ნაწილდება:



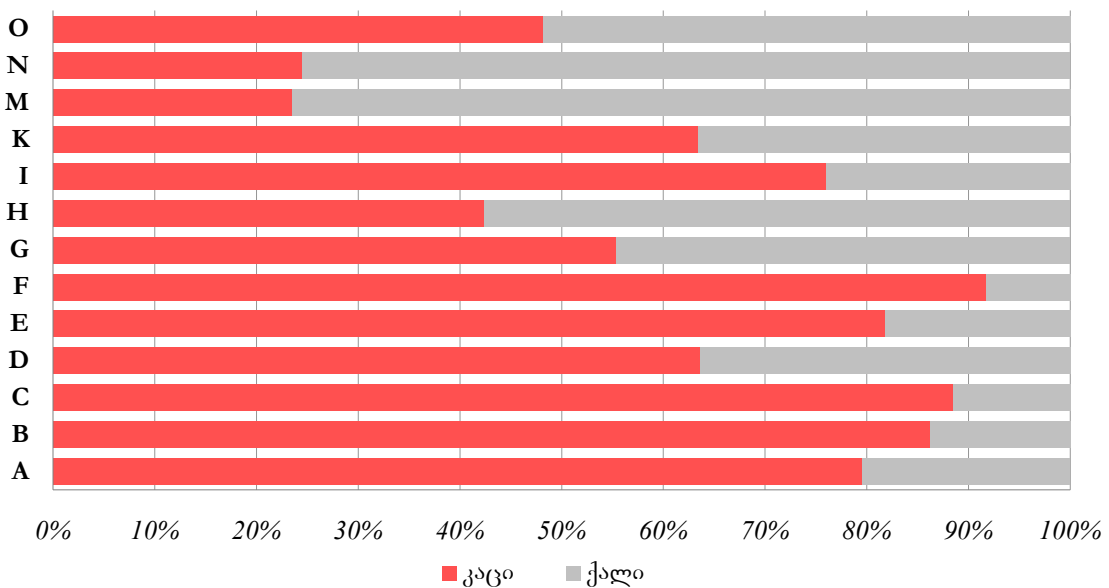
2016 წლის მეორე კვარტალში ბიზნეს სექტორის პროდუქციის გამოშვებაში უდიდესი წილი (22,1%) დამამუშავებელი მრეწველობის დარგს ეკავა. მეორე და მესამე ადგილებს იკავებდა მშენებლობა (19,2%) და ვაჭრობა (17,0%). შემდეგ მოდის ტრანსპორტი და კავშირგაბმულობა - 12,7%-იანი წილით, ოპერაციები უძრავი ქონებით, იჯარა და მომხმარებლისათვის მომსახურების გაწევა - 8,3%-იანი წილით, ხოლო დანარჩენ დარგებს სტრუქტურაში 20,7%-იანი წილი უჭირავს:



2016 წლის მეორე კვარტალში დასაქმებულთა რაოდენობის მიხედვით ბიზნეს სექტორში ვაჭრობის (ავტომობილების, საყოფაცხოვრებო ნაწარმისა და პირადი მოხმარების საგნების რემონტის ჩათვლით), დამამუშავებელი მრეწველობის, ჯანდაცვისა და სოციალური დახმარების დარგები ლიდერობენ (შესაბამისად 25,5%, 14,2% და 10,3%-იანი წილებით). თუმცა სტრუქტურაში მნიშვნელოვანი წილი მოდის ტრანსპორტისა და კავშირგაბმულობის (10,1%), მშენებლობის (10,0%), აგრეთვე უძრავი ქონებით ოპერაციების, იჯარისა და მომხმარებლისათვის მომსახურების გაწევის დარგის საწარმოებზეც (9,3%):



შემდეგ დიაგრამაზე მოცემულია სქესის მიხედვით დასაქმებულთა მთლიანი რაოდენობის განაწილება საქმიანობის სახეების მიხედვით:



ქვემოთ მოცემულ ცხრილში წარმოდგენილია ბიზნეს სექტორის ბრუნვის მაჩვენებლების ცვალებადობა 2016 წლის მეორე კვარტალში, გასული წლის შესაბამის პერიოდთან შედარებით, ეკონომიკური საქმიანობის სახეების მიხედვით:

ბიზნეს სექტორის ბრუნვა
ეკონომიკური საქმიანობის სახეების მიხედვით

ბრუნვა (მლნ ლარი)	2015 წლის II კვარტალი	2016 წლის II კვარტალი	2016 წლის II კვარტლის ზრდის ტემპი 2015 წლის II კვარტალთან შედარებით
საქმიანობის სახეების მიხედვით - სულ	12848.5	14237.7	110.8
სოფლის მეურნეობა, ნადირობა და სატყეო მეურნეობა	78.3	81.1	103.6
თევზჭერა, მეთევზეობა	1.1	5.7	529.4
სამთომშპოვებითი მრეწველობა	133.3	158.2	118.6
დამამუშავებელი მრეწველობა	1612.2	1745.8	108.3
ელექტროენერჯის, აირისა და წყლის წარმოება და განაწილება	471.9	543.9	115.3
მშენებლობა	952.0	1354.5	142.3
ვაჭრობა; ავტომობილების, საყოფაცხოვრებო ნაწარმისა და პირადი მოხმარების საგნების რემონტი	6424.1	6704.9	104.4
სასტუმროები და რესტორნები	230.4	286.7	124.4
მათ შორის:			
სასტუმროები	91.7	111.0	121.0
რესტორნები	138.7	175.7	126.7
ტრანსპორტი და კავშირგაბმულობა	1436.4	1347.1	93.8
მათ შორის:			
ტრანსპორტი	1119.4	1035.6	92.5
კავშირგაბმულობა	317.0	311.5	98.3

ბრუნვა (მლნ ლარი)	2015 წლის II კვარტალი	2016 წლის II კვარტალი	2016 წლის II კვარტლის ზრდის ტემპი 2015 წლის II კვარტალთან შედარებით
ოპერაციები უძრავი ქონებით, იჯარა და მომხმარებლისათვის მომსახურების გაწევა	628.1	715.7	113.9
განათლება	67.6	75.9	112.3
ჯანმრთელობის დაცვა და სოციალური დახმარება	202.5	217.6	107.5
კომუნალური, სოციალური და პერსონალური მომსახურების გაწევა	610.6	1000.5	163.9

შემდეგი ცხრილი ასახავს ბიზნეს სექტორის პროდუქციის გამოშვების მაჩვენებლების ცვალებადობას 2016 წლის მეორე კვარტალში, გასული წლის შესაბამის პერიოდთან შედარებით, ეკონომიკური საქმიანობის სახეების მიხედვით:

**ბიზნეს სექტორის პროდუქციის გამოშვება
ეკონომიკური საქმიანობის სახეების მიხედვით**

პროდუქციის გამოშვება (მლნ ლარი)	2015 წლის II კვარტალი	2016 წლის II კვარტალი	2016 წლის II კვარტლის ზრდის ტემპი 2015 წლის II კვარტალთან შედარებით
საქმიანობის სახეების მიხედვით - სულ	6963.5	7488.3	107.5
სოფლის მეურნეობა, ნადირობა და სატყეო მეურნეობა	77.9	81.7	104.8
თევზჭერა, მეთევზეობა	1.2	2.6	216.4
სამთომომპოვებითი მრეწველობა	114.4	155.3	135.8
დამამუშავებელი მრეწველობა	1532.8	1651.2	107.7
ელექტროენერჯის, აირისა და წყლის წარმოება და განაწილება	295.8	352.3	119.1
მშენებლობა	995.0	1436.2	144.3
ვაჭრობა; ავტომობილების, საყოფაცხოვრებო ნაწარმისა და პირადი მოხმარების საგნების რემონტი	1272.1	1274.4	100.2

პროდუქციის გამოშვება (მლნ ლარი)	2015 წლის II კვარტალი	2016 წლის II კვარტალი	2016 წლის II კვარტლის ზრდის ტემპი 2015 წლის II კვარტალთან შედარებით
სასტუმროები და რესტორნები	226.4	288.1	127.2
მათ შორის:			
სასტუმროები	92.8	113.1	121.9
რესტორნები	133.6	175.0	131.0
ტრანსპორტი და კავშირგაბმულობა	1008.3	947.9	94.0
მათ შორის:			
ტრანსპორტი	766.1	708.6	92.5
კავშირგაბმულობა	242.4	239.3	98.7
ოპერაციები უძრავი ქონებით, იჯარა და მომხმარებლისათვის მომსახურების გაწევა	561.9	624.2	111.1
განათლება	67.6	79.5	117.6
ჯანმრთელობის დაცვა და სოციალური დახმარება	200.2	345.3	172.5
კომუნალური, სოციალური და პერსონალური მომსახურების გაწევა	609.8	249.6	40.9

ქვემოთ მოცემულ ცხრილში წარმოდგენილია ბიზნეს სექტორში დასაქმებულთა რაოდენობის მაჩვენებლების ცვალებადობა 2016 წლის მეორე კვარტალში, გასული წლის შესაბამის პერიოდთან შედარებით, ეკონომიკური საქმიანობის სახეების მიხედვით:

ბიზნეს სექტორში დასაქმებულთა რაოდენობა ეკონომიკური საქმიანობის სახეების მიხედვით

დასაქმებულთა რაოდენობა (კაცი)	2015 წლის II კვარტალი	2016 წლის II კვარტალი	2016 წლის II კვარტლის ზრდის ტემპი 2015 წლის II კვარტალთან შედარებით
საქმიანობის სახეების მიხედვით - სულ	568457	600978	105.7
სოფლის მეურნეობა, ნადირობა და სატყეო მეურნეობა	12252	11947	97.5

დასაქმებულთა რაოდენობა (კაცი)	2015 წლის II კვარტალი	2016 წლის II კვარტალი	2016 წლის II კვარტლის ზრდის ტემპი 2015 წლის II კვარტალთან შედარებით
თევზჭერა, მეთევზეობა	339	442	130.1
სამთომშობვებითი მრეწველობა	6394	6932	108.4
დამამუშავებელი მრეწველობა	81132	85585	105.5
ელექტროენერჯის, აირისა და წყლის წარმოება და განაწილება	20579	19871	96.6
მშენებლობა	59801	59909	100.2
ვაჭრობა; ავტომობილების, საყოფაცხოვრებო ნაწარმისა და პირადი მოხმარების საგნების რემონტი	138953	153282	110.3
სასტუმროები და რესტორნები	29794	31446	105.5
მათ შორის:			
სასტუმროები	11206	11427	102.0
რესტორნები	18588	20019	107.7
ტრანსპორტი და კავშირგაბმულობა	59181	60983	103.0
მათ შორის:			
ტრანსპორტი	45671	49140	107.6
კავშირგაბმულობა	13510	11844	87.7
ოპერაციები უძრავი ქონებით, იჯარა და მომხმარებლისათვის მომსახურების გაწევა	54408	56106	103.1
განათლება	22501	22571	100.3
ჯანმრთელობის დაცვა და სოციალური დახმარება	57801	62087	107.4
კომუნალური, სოციალური და პერსონალური მომსახურების გაწევა	25322	29817	117.7

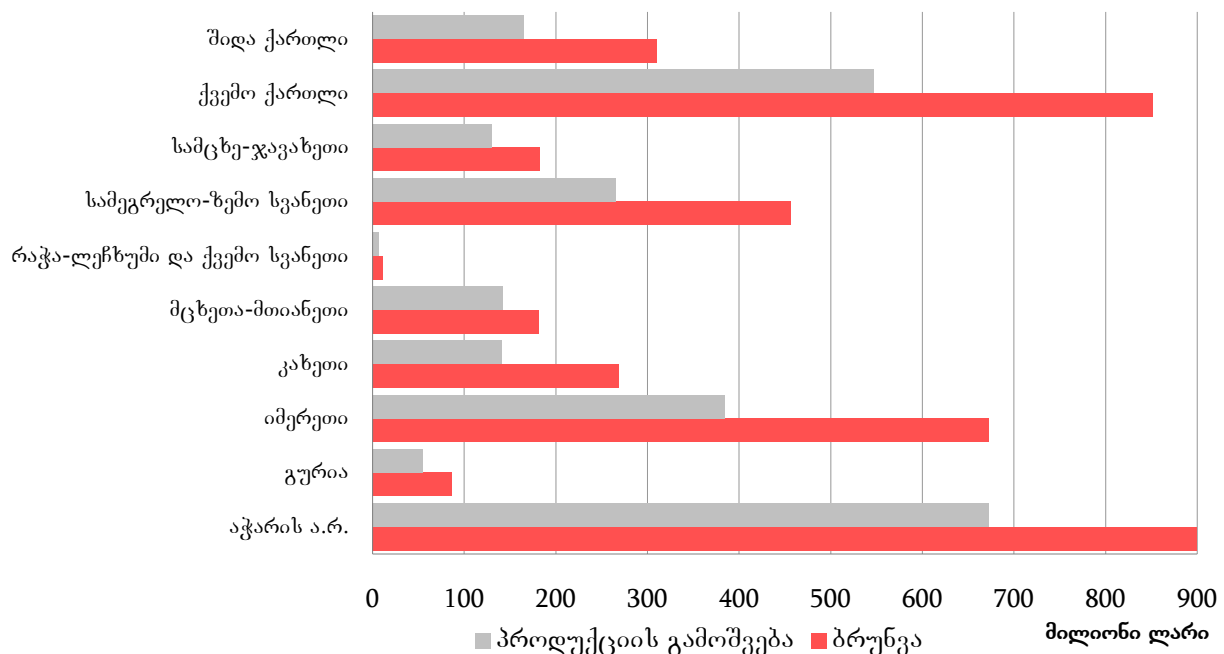
რეგიონების მიხედვით მთლიან ბრუნვაში ლიდერობს ქ. თბილისი და სხვა რეგიონები შემდეგი თანმიმდევრობით:

- ქ. თბილისი – 71.0%,
- აჭარის ა.რ. – 7.6%,
- ქვემო ქართლი – 6.0%,
- იმერეთი – 4.7%,
- სამეგრელო-ზემო სვანეთი – 3.2%

რეგიონების მიხედვით პროდუქციის მთლიან გამოშვებაში ლიდერობს კვლავ ქ. თბილისი და სხვა რეგიონები შემდეგი თანმიმდევრობით:

- ქ. თბილისი – 66.2%,
- აჭარის ა.რ. – 9.0%,
- ქვემო ქართლი – 7.3%,
- იმერეთი – 5.1%,
- სამეგრელო-ზემო სვანეთი – 3.5%.

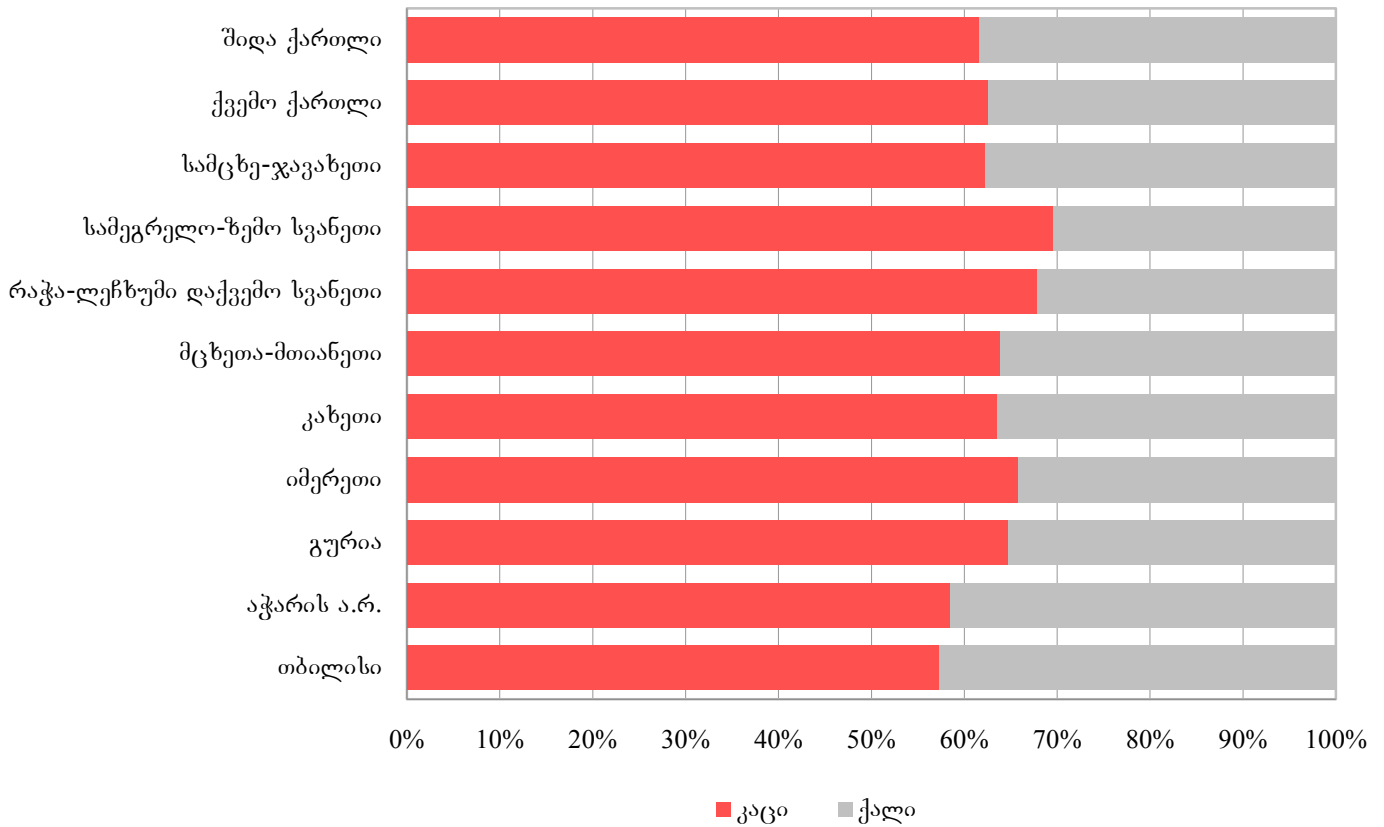
შემდეგი დიაგრამა ასახავს რეგიონების (ქ. თბილისის გარდა) მიხედვით ბრუნვასა და პროდუქციის გამოშვებას:



რაც შეეხება დასაქმებულთა რაოდენობას, რეგიონების მიხედვით აღნიშნული მაჩვენებელი შემდეგნაირად ნაწილდება:

- ქ. თბილისი – 65.1%,
- აჭარის ა.რ. – 9.3%,
- იმერეთი – 7.1%,
- ქვემო ქართლი – 5,4%,
- სამეგრელო-ზემო სვანეთი – 3,9%.

შემდეგი დიაგრამა ასახავს ცალკეულ რეგიონში დასაქმებულთა მთლიანი რაოდენობის განაწილებას სქესის მიხედვით:



შენიშვნები

1. სტატისტიკურმა გამოკვლევამ არ მოიცვა:

- საქმიანობის სექტორები J, L, P, Q,
- 52.62.2 (საცალო ვაჭრობა ბაზრებსა და ბაზრობებზე)

3. გამოკვლეული საწარმოები კლასიფიცირდებიან:

- ძირითადი საქმიანობის შესაბამისად,
- ფაქტიური მისამართის შესაბამისად.

4. ადგილობრივი საქმიანობის სახის ერთეულის, როგორც სტატისტიკური ერთეულის შემოღებამდე ქ. თბილისში ჩართულია რამოდენიმე მსხვილი საწარმო:

1. შპს „საქართველოს ნავთობისა და გაზის კორპორაცია“
2. შპს „საქართველოს ფოსტა“
3. შპს „საქართველოს სახელმწიფო ელექტროსისტემა“
4. სს „სილქნეტი“
5. შპს „საქართველოს რკინიგზა“
6. სს „ენერგო-პრო ჯორჯია“
7. სს „საქენერგორემონტი“
8. შპს „საქართველოს გაერთიანებული წყალმომარაგების კომპანია“ და ა. შ.

5. რელიზში გამოყენებულია ეკონომიკური საქმიანობის სახეების შემდეგი კლასიფიკაცია:

ეკონომიკური საქმიანობის სახეების კლასიფიკაცია (ეფუძნება ევროპულ სტანდარტს NACE rev. 1.1.)

სექციების დასახელებები

A	„სოფლის მეურნეობა, ნადირობა და სატყეო მეურნეობა“
B	„თევზჭერა, მეთევზეობა“
C	„სამთომოპოვებითი მრეწველობა“
D	„დამამუშავებელი მრეწველობა“
E	„ელექტროენერჯის, აირისა და წყლის წარმოება და განაწილება“
F	„მშენებლობა“
G	„ვაჭრობა; ავტომობილების, საყოფაცხოვრებო ნაწარმისა და პირადი მოხმარების საგნების რემონტი“

H	„სასტუმროები და რესტორნები“
I	„ტრანსპორტი და კავშირგაბმულობა“
J	„საფინანსო საქმიანობა“
K	„ოპერაციები უძრავი ქონებით, იჯარა და მომხმარებლისათვის მომსახურების გაწევა“
L	„სახელმწიფო მმართველობა“
M	„განათლება“
N	„ჯანმრთელობის დაცვა და სოციალური დახმარება“
O	„კომუნალური, სოციალური და პერსონალური მომსახურების გაწევა“
P	„შინამოსამსახურის საქმიანობა და შინამეურნეობების საქმიანობა, დაკავშირებული საქონლისა და მომსახურების წარმოებასთან საკუთარი მოხმარებისათვის“
Q	„ექსტერიტორიული ორგანიზაციების საქმიანობა“

წყარო: საწარმოთა სტატისტიკური გამოკვლევა (კვარტალური)

საქართველოს სტატისტიკის ეროვნული სამსახური

საკონტაქტო პირები:

თინათინ ქსოვრელი, ტელ: 2 36 72 10 (217), E-mail: tksovreli@geostat.ge

მარიამ ყაველაშვილი, ტელ: 2 36 72 10 (020), E-mail: mkavelashvili@geostat.ge