



სტატისტიკის ეროვნული სამსახური

საწარმოთა საქმიანობის შედეგები  
**2016**  
წლის III კვარტალი



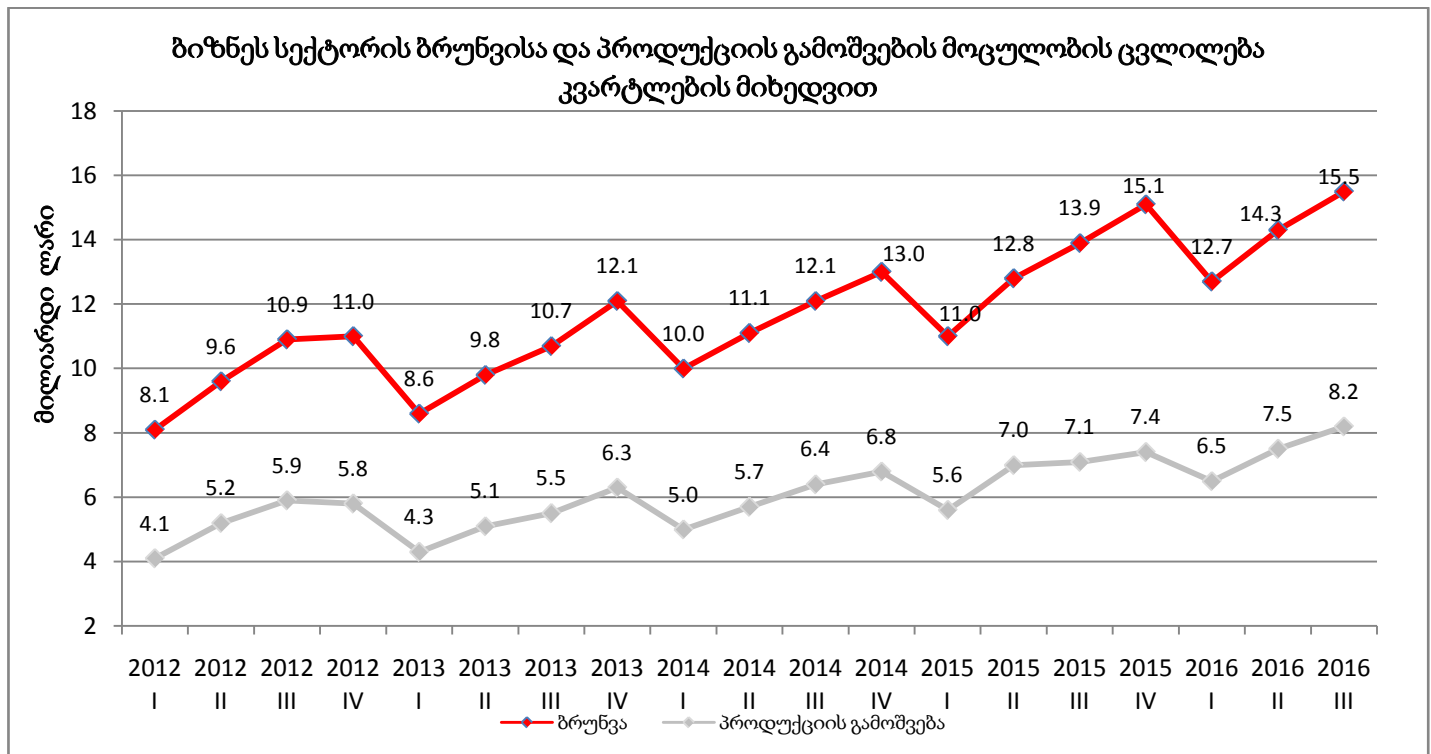
05.12.2016  
[www.geostat.ge](http://www.geostat.ge)

საწარმოთა საქმიანობის შედეგები

(2016 წლის III კვარტალი)

ბიზნეს სექტორის ბრუნვის მოცულობა 2016 წლის მესამე კვარტალში, გასული წლის შესაბამის პერიოდთან შედარებით 11,9%-ით გაიზარდა და 15,5 მილიარდი ლარი შეადგინა.

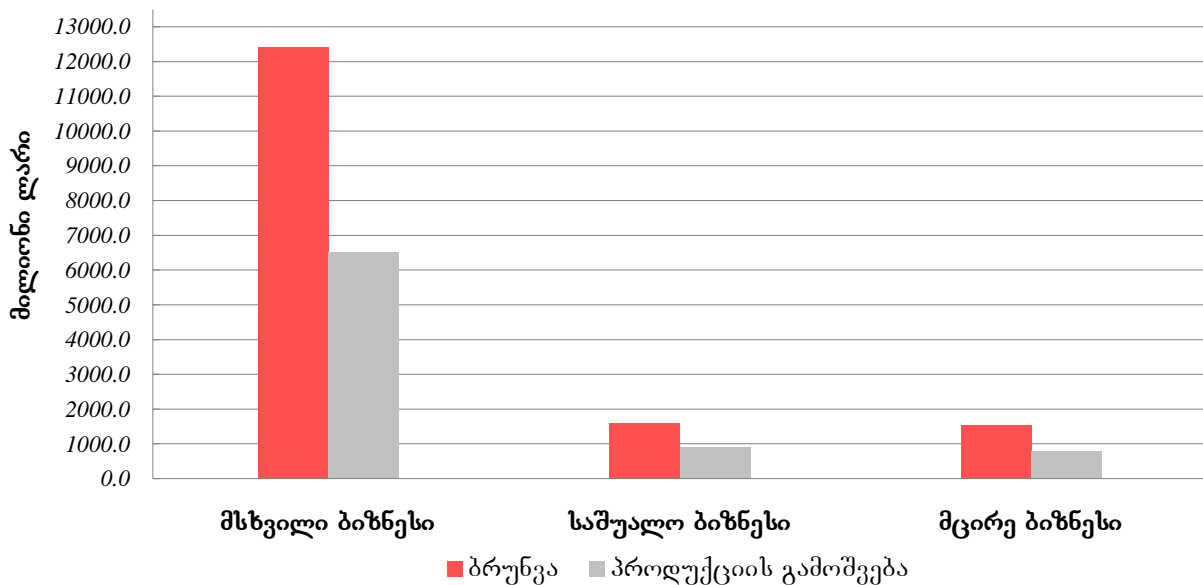
ზრდის ტენდენციით ხასიათდება ბიზნეს სექტორის პროდუქციის გამოშვების მაჩვენებელიც. 2016 წლის მესამე კვარტალში მისი მოცულობა 8,2 მილიარდი ლარით განისაზღვრა, რაც 15,8%-ით აღემატება გასული წლის შესაბამისი პერიოდის მაჩვენებელს:



2016 წლის მესამე კვარტალში მთლიანი ბრუნვის 79,9% მოდის მსხვილ ბიზნესზე, 10,2% - საშუალო, ხოლო 9,9% - მცირე ბიზნესზე ნაწილდება.

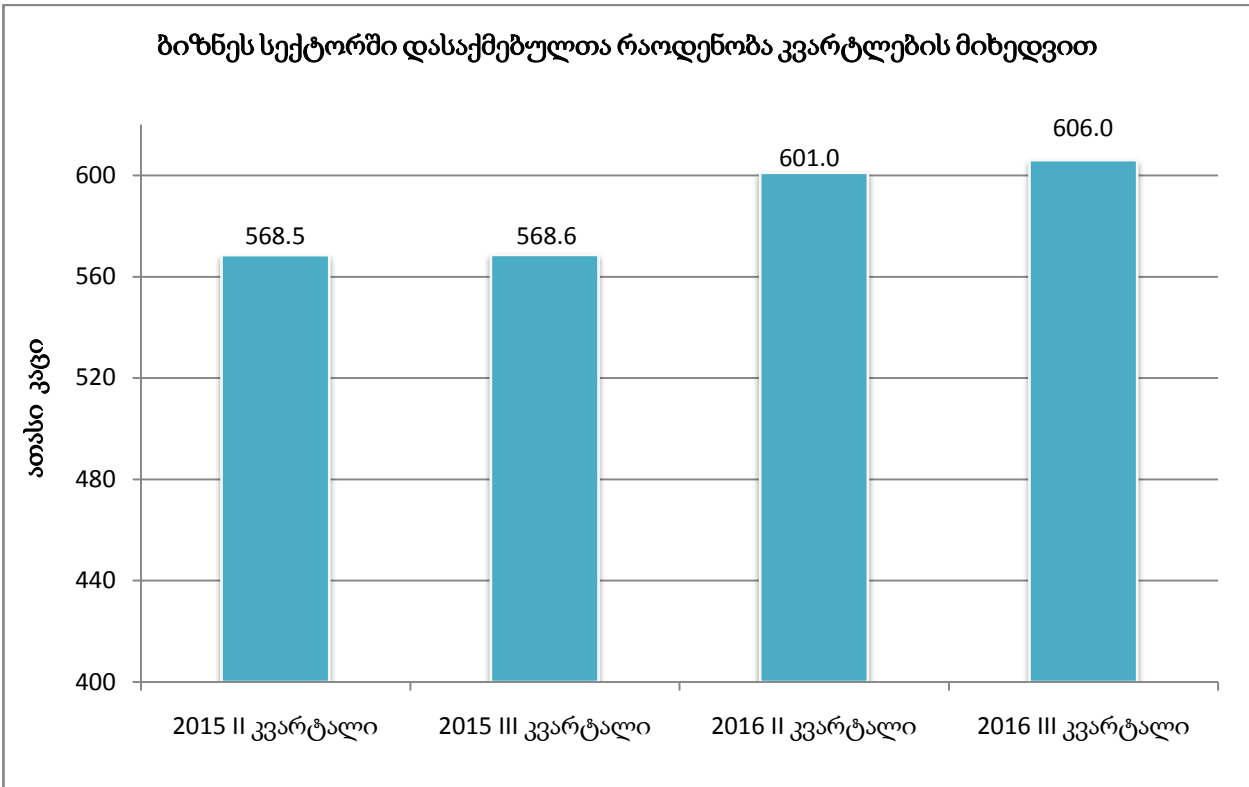
ოდნავ განსხვავებული მდგომარეობაა პროდუქციის მთლიანი გამოშვების შემთხვევაში: მსხვილ ბიზნესზე მოდის პროდუქციის გამოშვების 79,3%, საშუალოზე - 10,9%, ხოლო მცირე ბიზნესზე - 9,8%.

**ბიზნეს სექტორის ბრუნვისა და პროდუქციის გამოშვების მაჩვენებლები საწარმოთა ზომების მიხედვით, 2016 წლის III კვარტალი**



საწარმოთა მიერ განხორციელებულმა საქონლისა და მომსახურების მთლიანმა ყიდვებმა 2016 წლის მესამე კვარტლის განმავლობაში 11,1 მლრდ. ლარი (გასული წლის შესაბამის პერიოდთან შედარებით 3,1%-ით მეტი), ხოლო გადასაყიდად განკუთვნილი საქონლისა და მომსახურების ყიდვებმა - 6,8 მლრდ. ლარი შეადგინა (გასული წლის შესაბამის პერიოდთან შედარებით 7,6 %-ით მეტი).

დასაქმებულთა საშუალო რაოდენობამ 606,0 ათასი კაცი შეადგინა, რაც გასული წლის შესაბამისი პერიოდის მაჩვენებელს 6,6%-ით აღემატება. დასაქმებულთა მთლიანი რაოდენობიდან 40,1% ქალია, ხოლო 59,9% - კაცი:



დასაქმებულთა მთლიანი რაოდენობის 61,7% მსხვილ ბიზნესზე მოდის, 14,8% - საშუალო, ხოლო დარჩენილი 23,5% - მცირე ბიზნესზე.

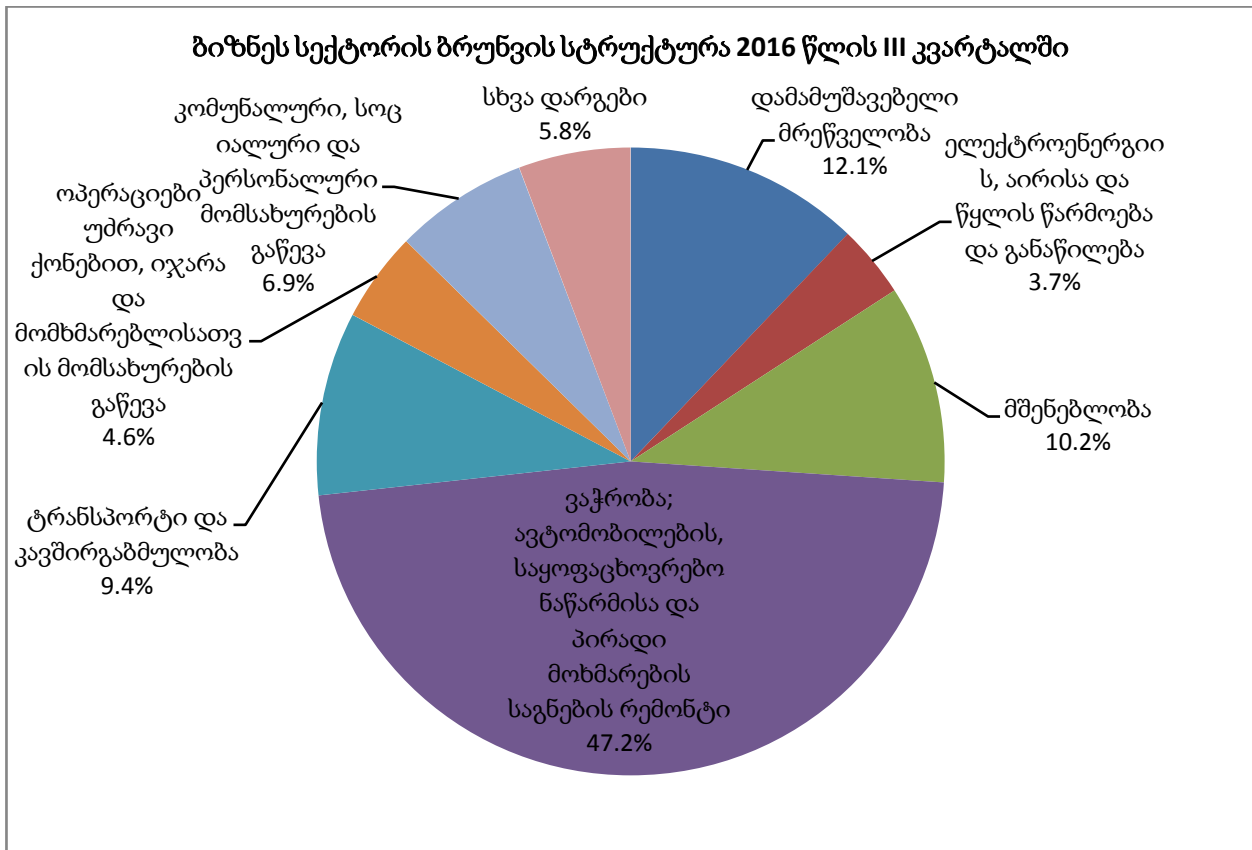
დაქირავებულთა მთლიანმა რაოდენობამ 568,2 ათასი კაცი შეადგინა (გასული წლის შესაბამის პერიოდთან შედარებით - 4,1%-ით მეტი), საწარმოთა მთლიანმა დანახარჯებმა პერსონალზე - 1738,5 მლნ. ლარი (გასული წლის შესაბამის პერიოდთან შედარებით 9,8 %-ით მეტი).

2016 წლის მესამე კვარტალში საშუალო თვიური ხელფასი ბიზნეს სექტორში 1012,5 ლარს გაუტოლდა (გასული წლის შესაბამისი პერიოდის მაჩვენებელთან შედარებით გაზრდილია 51,4 ლარით), მათ შორის ქალების ხელფასმა შეადგინა - 739,0ლარი (გასული წლის შესაბამისი პერიოდის მაჩვენებელთან შედარებით გაიზარდა 40,9 ლარით). საწარმოთა ზომის მიხედვით საშუალო თვიური ხელფასი შემდეგნაირია:

- მსხვილი ბიზნესი – 1160,7 ლარი,
- საშუალო ბიზნესი – 915,6 ლარი,
- მცირე ბიზნესი – 576,6 ლარი.

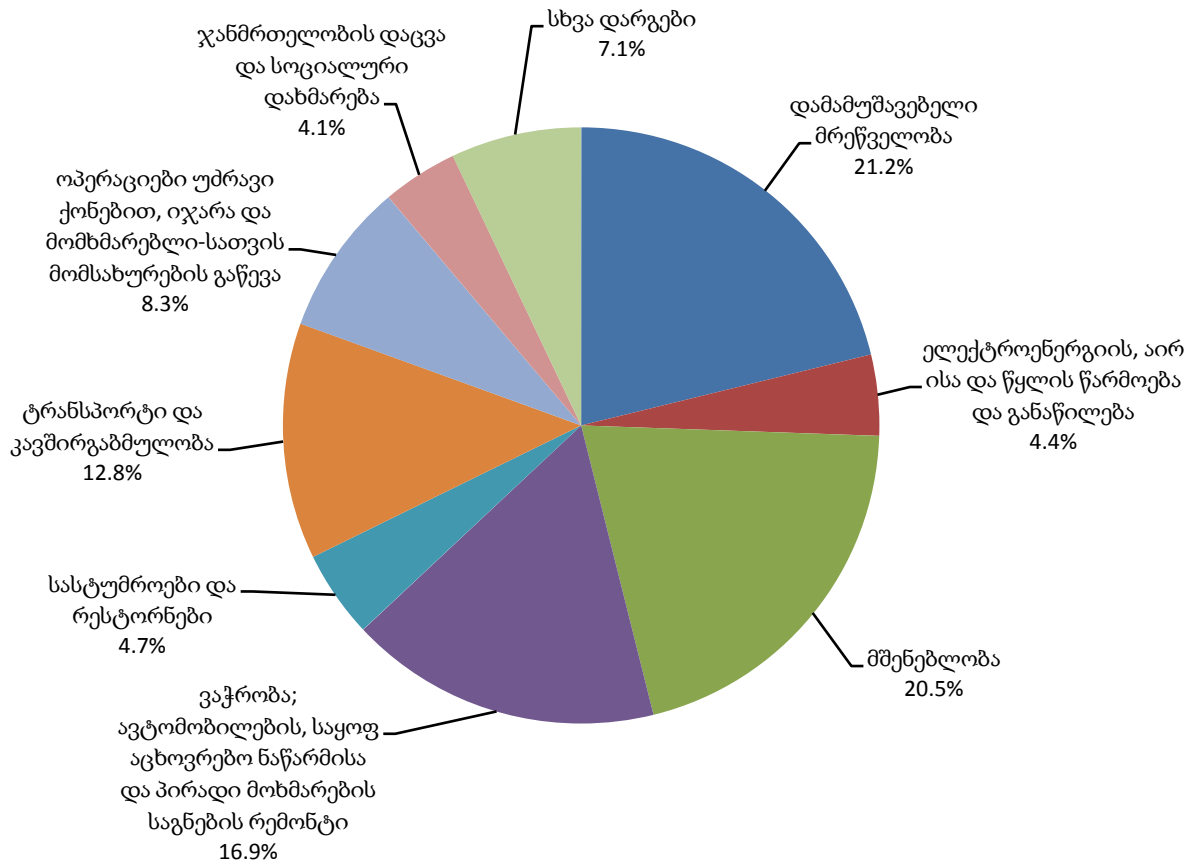


2016 წლის მესამე კვარტალში ბიზნეს სექტორის ბრუნვის სტრუქტურაში 47,2% მოდის ვაჭრობის დარგზე (ავტომობილების, საყოფაცხოვრებო ნაწარმისა და პირადი მოხმარების საგნების რემონტის ჩათვლით). მეორე ადგილს იკავებს დამამუშავებელი მრეწველობა - 12,1%-იანი წილით. შემდეგ მოდის მშენებლობა - 10,2%-იანი წილით და ტრანსპორტი და კავშირგაბმულობა - 9,4%-იანი წილით, ხოლო დარჩენილი 21,2% - სხვა დარგებზე ნაწილდება:

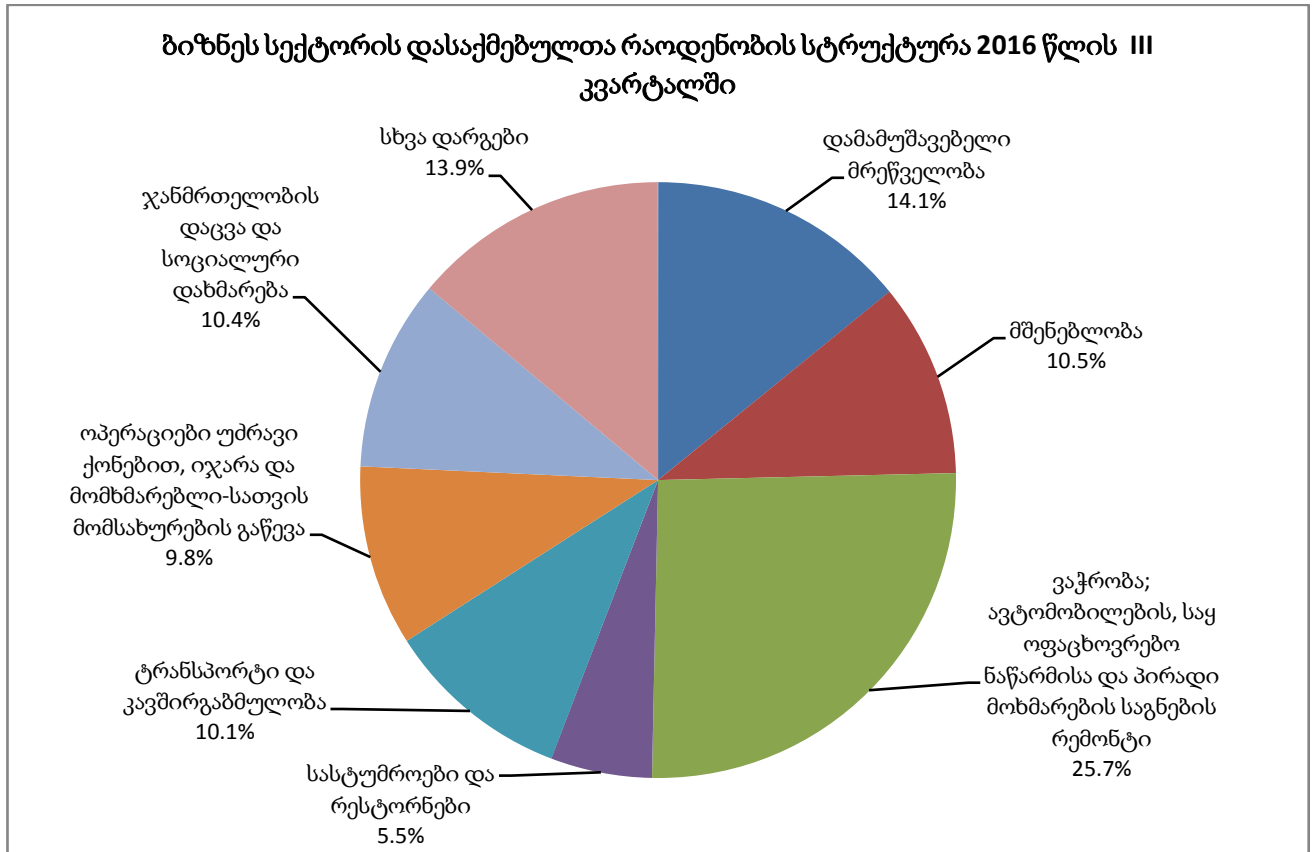


2016 წლის მესამე კვარტალში ბიზნეს სექტორის პროდუქციის გამოშვებაში უდიდესი წილი (21,2%) დამამუშავებელი მრეწველობის დარგს ეკავა. მეორე და მესამე ადგილებს იკავებდა მშენებლობა (20,5%) და ვაჭრობა (16,9%). შემდეგ მოდის ტრანსპორტი და კავშირგაბმულობა - 12,8%-იანი წილით, ოპერაციები უძრავი ქონებით, იჯარა და მომხმარებლისათვის მომსახურების გაწევა - 8,3%-იანი წილით, ხოლო დანარჩენ დარგებს სტრუქტურაში 20,3 პროცენტია წილი უჭირავს:

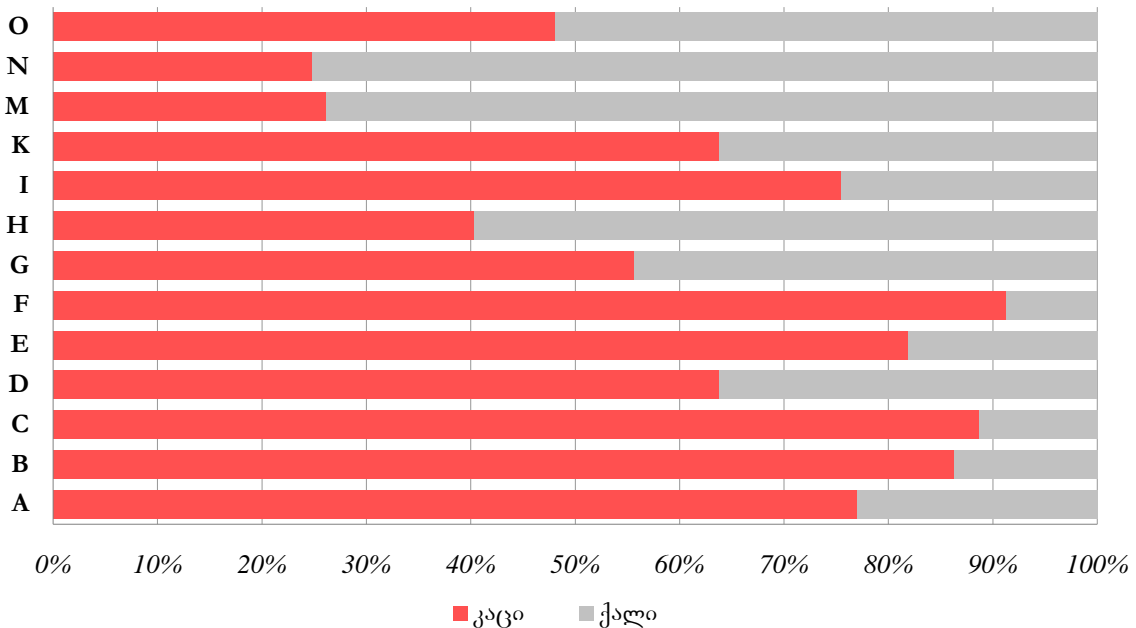
ბიზნეს სექტორის პროდუქციის გამოშვების სტრუქტურა 2016 წლის III კვარტალში



2016 წლის მესამე კვარტალში დასაქმებულთა რაოდენობის მიხედვით ბიზნეს სექტორში ვაჭრობის (ავტომობილების, საყოფაცხოვრებო ნაწარმისა და პირადი მოხმარების საგნების რემონტის ჩათვლით), დამამუშავებელი მრეწველობის, მშენებლობის დარგები ლიდერობენ (შესაბამისად 25,7%, 14,1% და 10,5%-იანი წილებით). თუმცა სტრუქტურაში მნიშვნელოვანი წილი მოდის ჯანდაცვისა და სოციალური დახმარების (10,4%), ტრანსპორტისა და კავშირგაბმულობის (10,1%), აგრეთვე უძრავი ქონებით ოპერაციების, იჯარისა და მომხმარებლისათვის მომსახურების გაწევის დარგის საწარმოებზეც (9,8%):



შემდეგ დიაგრამაზე მოცემულია სქესის მიხედვით დასაქმებულთა მთლიანი რაოდენობის განაწილება საქმიანობის სახეების მიხედვით:



ქვემოთ მოცემულ ცხრილში წარმოდგენილია ბიზნეს სექტორის ბრუნვის მაჩვენებლების ცვალებადობა 2016 წლის მესამე კვარტალში, გასული წლის შესაბამის პერიოდთან შედარებით, ეკონომიკური საქმიანობის სახეების მიხედვით:

**ბიზნეს სექტორის ბრუნვა**  
**ეკონომიკური საქმიანობის სახეების მიხედვით**

ბრუნვა (მლნ. ლარი)	2015 წლის III კვარტალი	2016 წლის III კვარტალი	2016 წლის III კვარტლის ზრდის ტემპი 2015 წლის III კვარტალთან შედარებით
<b>საქმიანობის სახეების მიხედვით - სულ</b>	<b>13883.1</b>	<b>15541.8</b>	<b>111.9</b>
სოფლის მეურნეობა, ნადირობა და სატყეო მეურნეობა	66.5	79.9	120.1
თევზჭერა, მეთევზეობა	3.4	3.7	108.9
სამთომშობვეთი მრეწველობა	160.3	167.1	104.2
დამამუშავებელი მრეწველობა	1777.1	1884.2	106.0
ელექტროენერჯის, აირისა და წყლის წარმოება და განაწილება	495.1	577.2	116.6
მშენებლობა	1209.2	1590.9	131.6
ვაჭრობა; ავტომობილების, საყოფაცხოვრებო ნაწარმისა და პირადი მოხმარების საგნების რემონტი	6780.1	7336.7	108.2
სასტუმროები და რესტორნები	288.5	385.6	133.7
მათ შორის:			
სასტუმროები	133.1	187.1	140.6
რესტორნები	155.4	198.4	127.7
ტრანსპორტი და კავშირგაბმულობა	1527.0	1467.6	96.1
მათ შორის:			
ტრანსპორტი	1189.2	1132.5	95.2
კავშირგაბმულობა	337.8	335.1	99.2



ბრუნვა (მლნ. ლარი)	2015 წლის III კვარტალი	2016 წლის III კვარტალი	2016 წლის III კვარტლის ზრდის ტემპი 2015 წლის III კვარტალთან შედარებით
ოპერაციები უძრავი ქონებით, იჯარა და მომხმარებლისათვის მომსახურების გაწევა	633.3	719.0	113.5
განათლება	44.5	53.3	119.8
ჯანმრთელობის დაცვა და სოციალური დახმარება	192.7	208.6	108.3
კომუნალური, სოციალური და პერსონალური მომსახურების გაწევა	705.4	1068.1	151.4

შემდეგი ცხრილი ასახავს ბიზნეს სექტორის პროდუქციის გამოშვების მაჩვენებლების ცვალებადობას 2016 წლის მესამე კვარტალში, გასული წლის შესაბამის პერიოდთან შედარებით, ეკონომიკური საქმიანობის სახეების მიხედვით:

**ბიზნეს სექტორის პროდუქციის გამოშვება  
ეკონომიკური საქმიანობის სახეების მიხედვით**

პროდუქციის გამოშვება (მლნ. ლარი)	2015 წლის III კვარტალი	2016 წლის III კვარტალი	2016 წლის III კვარტლის ზრდის ტემპი 2015 წლის III კვარტალთან შედარებით
<b>საქმიანობის სახეების მიხედვით - სულ</b>	<b>7082.5</b>	<b>8200.7</b>	<b>115.8</b>
სოფლის მეურნეობა, ნადირობა და სატყეო მეურნეობა	66.4	81.1	122.3
თევზჭერა, მეთევზეობა	1.2	3.0	250.8
სამთომოპოვებითი მრეწველობა	160.8	165.0	102.6
დამამუშავებელი მრეწველობა	1635.4	1736.0	106.2
ელექტროენერჯის, აირისა და წყლის წარმოება და განაწილება	311.3	359.7	115.5
მშენებლობა	1232.0	1684.7	136.7
ვაჭრობა; ავტომობილების, საყოფაცხოვრებო ნაწარმისა და პირადი მოხმარების საგნების რემონტი	1312.2	1388.0	105.8

პროდუქციის გამოშვება (მლნ. ლარი)	2015 წლის III კვარტალი	2016 წლის III კვარტალი	2016 წლის III კვარტლის ზრდის ტემპი 2015 წლის III კვარტალთან შედარებით
სასტუმროები და რესტორნები	286.3	387.2	135.2
მათ შორის:			
სასტუმროები	135.1	190.2	140.8
რესტორნები	151.3	197.0	130.2
ტრანსპორტი და კავშირგაბმულობა	1064.9	1048.3	98.4
მათ შორის:			
ტრანსპორტი	810.5	804.4	99.2
კავშირგაბმულობა	254.4	243.9	95.9
ოპერაციები უძრავი ქონებით, იჯარა და მომხმარებელი-სათვის მომსახურების გაწევა	581.7	681.3	117.1
განათლება	44.9	54.0	120.3
ჯანმრთელობის დაცვა და სოციალური დახმარება	190.5	335.3	176.0
კომუნალური, სოციალური და პერსონალური მომსახურების გაწევა	194.9	277.1	142.2

ქვემოთ მოცემულ ცხრილში წარმოდგენილია ბიზნეს სექტორში დასაქმებულთა რაოდენობის მაჩვენებლების ცვალებადობა 2016 წლის მესამე კვარტალში, გასული წლის შესაბამის პერიოდთან შედარებით, ეკონომიკური საქმიანობის სახეების მიხედვით:

**ბიზნეს სექტორში დასაქმებულთა რაოდენობა  
ეკონომიკური საქმიანობის სახეების**

დასაქმებულთა რაოდენობა (კაცი)	2015 წლის III კვარტალი	2016 წლის III კვარტალი	2016 წლის III კვარტლის ზრდის ტემპი 2015 წლის III კვარტალთან შედარებით
საქმიანობის სახეების მიხედვით - სულ	568633	606012	106.6
სოფლის მეურნეობა, ნადირობა და სატყეო მეურნეობა	11843	10990	92.8

დასაქმებულთა რაოდენობა (კაცი)	2015 წლის III კვარტალი	2016 წლის III კვარტალი	2016 წლის III კვარტლის ზრდის ტემპი 2015 წლის III კვარტალთან შედარებით
თევზჭერა, მეთევზეობა	308	403	130.9
სამთომოპოვებითი მრეწველობა	6770	6911	102.1
დამამუშავებელი მრეწველობა	82302	85622	104.0
ელექტროენერჯის, აირისა და წყლის წარმოება და განაწილება	20667	20118	97.3
მშენებლობა	60801	63537	104.5
ვაჭრობა; ავტომობილების, საყოფაცხოვრებო ნაწარმისა და პირადი მოხმარების საგნების რემონტი	141666	155845	110.0
სასტუმროები და რესტორნები	30899	33285	107.7
მათ შორის:			
სასტუმროები	12112	12898	106.5
რესტორნები	18788	20387	108.5
ტრანსპორტი და კავშირგაბმულობა	58784	61276	104.2
მათ შორის:			
ტრანსპორტი	45727	49158	107.5
კავშირგაბმულობა	13057	12118	92.8
ოპერაციები უძრავი ქონებით, იჯარა და მომხმარებელი-სათვის მომსახურების გაწევა	54849	59383	108.3
განათლება	15479	15830	102.3
ჯანმრთელობის დაცვა და სოციალური დახმარება	58506	62844	107.4
კომუნალური, სოციალური და პერსონალური მომსახურების გაწევა	25759	29967	116.3

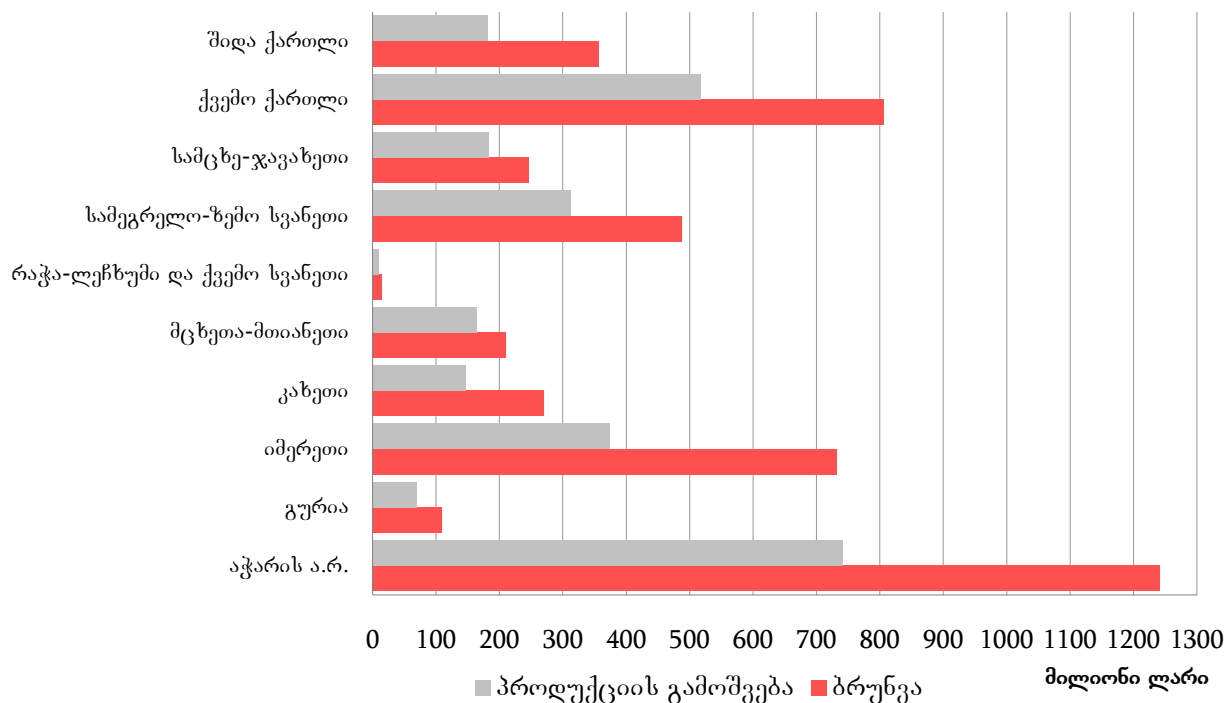
რეგიონების მიხედვით მთლიან ბრუნვაში ლიდერობს ქ. თბილისი და სხვა რეგიონები შემდეგი თანმიმდევრობით:

- ქ. თბილისი – 71.1%,
- აჭარის ა.რ. – 8.0%,
- ქვემო ქართლი – 5.2%,
- იმერეთი – 4.7%,
- სამეგრელო-ზემო სვანეთი – 3.1%

რეგიონების მიხედვით პროდუქციის მთლიან გამოშვებაში ლიდერობს კვლავ ქ. თბილისი და სხვა რეგიონები შემდეგი თანმიმდევრობით:

- ქ. თბილისი – 66.8%,
- აჭარის ა.რ. – 9.0%,
- ქვემო ქართლი – 6.3%,
- იმერეთი – 4.6%,
- სამეგრელო-ზემო სვანეთი – 3.8%.

შემდეგი დიაგრამა ასახავს რეგიონების (ქ. თბილისის გარდა) მიხედვით ბრუნვასა და პროდუქციის გამოშვებას:



რაც შეეხება დასაქმებულთა რაოდენობას, რეგიონების მიხედვით აღნიშნული მაჩვენებელი შემდეგნაირად ნაწილდება:

- ქ. თბილისი – 64.8%,
- აჭარის ა.რ. – 9.5%,
- იმერეთი – 7.0%,
- ქვემო ქართლი – 5.6%,
- სამეგრელო-ზემო სვანეთი – 3.6%.

შემდეგი დიაგრამა ასახავს ცალკეულ რეგიონში დასაქმებულთა მთლიანი რაოდენობის განაწილებას სქესის მიხედვით:



**შენიშვნები**

1. სტატისტიკურმა გამოკვლევამ არ მოიცავა:

- საქმიანობის სექტორები J, L, P, Q,
- 52.62.2 (საცალო ვაჭრობა ბაზრებსა და ბაზრობებზე)

3. გამოკვლეული საწარმოები კლასიფიცირდებიან:

- ძირითადი საქმიანობის შესაბამისად,
- ფაქტიური მისამართის შესაბამისად.

4. ადგილობრივი საქმიანობის სახის ერთეულის, როგორც სტატისტიკური ერთეულის შემოღებამდე ქ. თბილისში ჩართულია რამოდენიმე მსხვილი საწარმო:

1. შპს „საქართველოს ნავთობისა და გაზის კორპორაცია“
2. შპს „საქართველოს ფოსტა“
3. შპს „საქართველოს სახელმწიფო ელექტროსისტემა“
4. სს „სილქნეტი“
5. შპს „საქართველოს რკინიგზა“
6. სს „ენერგო-პრო ჯორჯია“
7. სს „საქენერგორემონტი“
8. შპს „საქართველოს გაერთიანებული წყალმომარაგების კომპანია“ და ა. შ.

5. რელიზში გამოყენებულია ეკონომიკური საქმიანობის სახეების შემდეგი კლასიფიკაცია:

**ეკონომიკური საქმიანობის სახეების კლასიფიკაცია** (ეფუძნება ევროპულ სტანდარტს NACE rev. 1.1.)

სექციების დასახელებები

A	„სოფლის მეურნეობა, ნადირობა და სატყეო მეურნეობა“
B	„თევზჭერა, მეთევზეობა“
C	„სამთომოპოვებითი მრეწველობა“
D	„დამამუშავებელი მრეწველობა“
E	„ელექტროენერჯის, აირისა და წყლის წარმოება და განაწილება“
F	„მშენებლობა“
G	„ვაჭრობა; ავტომობილების, საყოფაცხოვრებო ნაწარმისა და პირადი მოხმარების საგნების რემონტი“



H	„სასტუმროები და რესტორნები“
I	„ტრანსპორტი და კავშირგაბმულობა“
J	„საფინანსო საქმიანობა“
K	„ოპერაციები უძრავი ქონებით, იჯარა და მომხმარებლისათვის მომსახურების გაწევა“
L	„სახელმწიფო მმართველობა“
M	„განათლება“
N	„ჯანმრთელობის დაცვა და სოციალური დახმარება“
O	„კომუნალური, სოციალური და პერსონალური მომსახურების გაწევა“
P	„შინამოსამსახურის საქმიანობა და შინამეურნეობების საქმიანობა, დაკავშირებული საქონლისა და მომსახურების წარმოებასთან საკუთარი მოხმარებისათვის“
Q	„ექსტერიტორიული ორგანიზაციების საქმიანობა“

წყარო: საწარმოთა სტატისტიკური გამოკვლევა (კვარტალური)

საქართველოს სტატისტიკის ეროვნული სამსახური

საკონტაქტო პირები:

თინათინ ქსოვრელი, ტელ: 2 36 72 10 (217), E-mail: [tksovreli@geostat.ge](mailto:tksovreli@geostat.ge)

მარიამ ყაველაშვილი, ტელ: 2 36 72 10 (020), E-mail: [mkavelashvili@geostat.ge](mailto:mkavelashvili@geostat.ge)