



სტატისტიკის ეროვნული სამსახური

საწარმოთა საქმიანობის შედეგები

2016

IV კვარტალი



06.03.2017

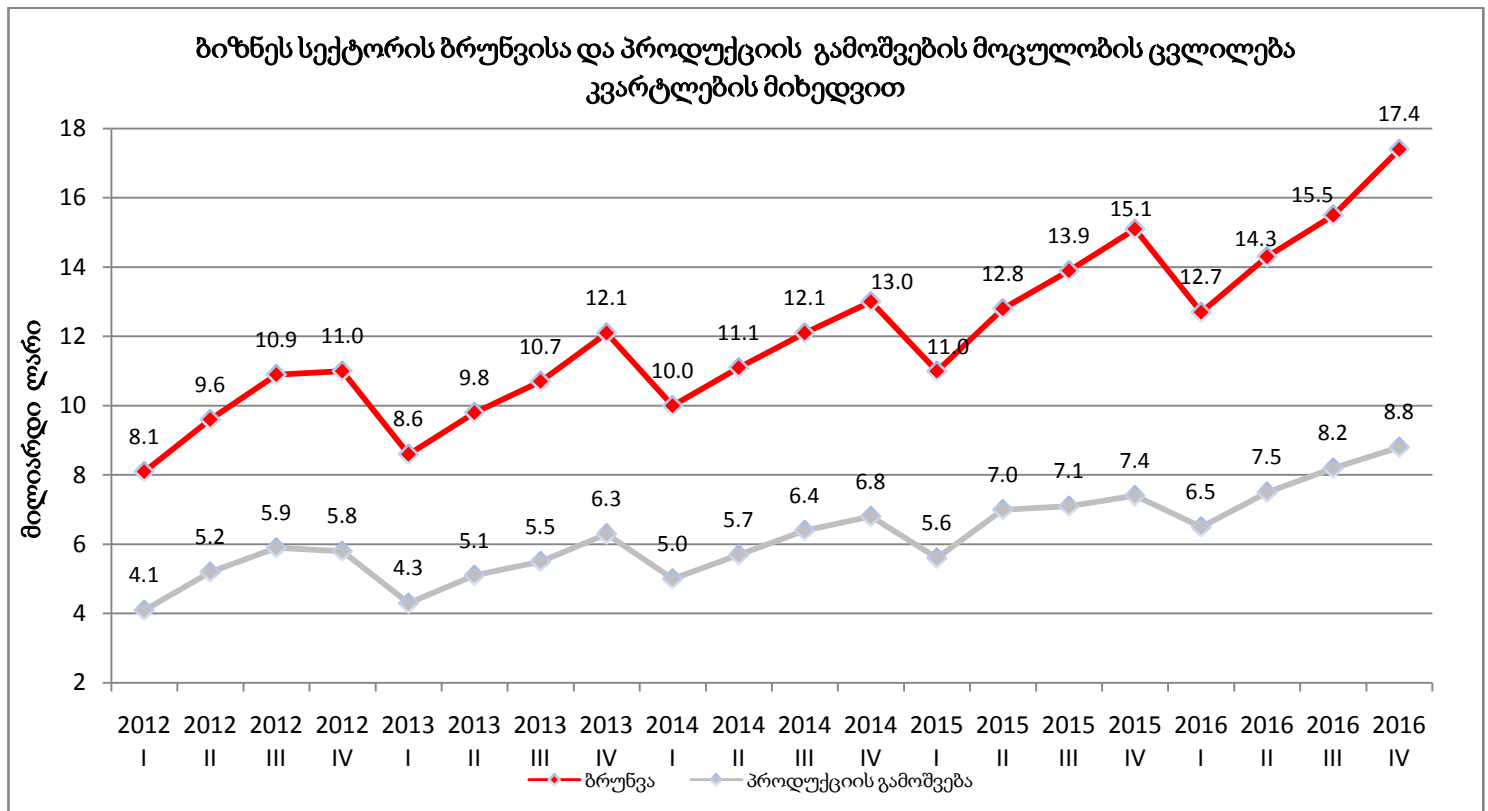
www.geostat.ge

საწარმოთა საქმიანობის შედეგები

(2016 წლის IV კვარტალი)

ბიზნეს სექტორის ბრუნვის მოცულობა 2016 წლის მეოთხე კვარტალში, გასული წლის შესაბამის პერიოდთან შედარებით 15,3%-ით გაიზარდა და 17,4 მილიარდი ლარი შეადგინა.

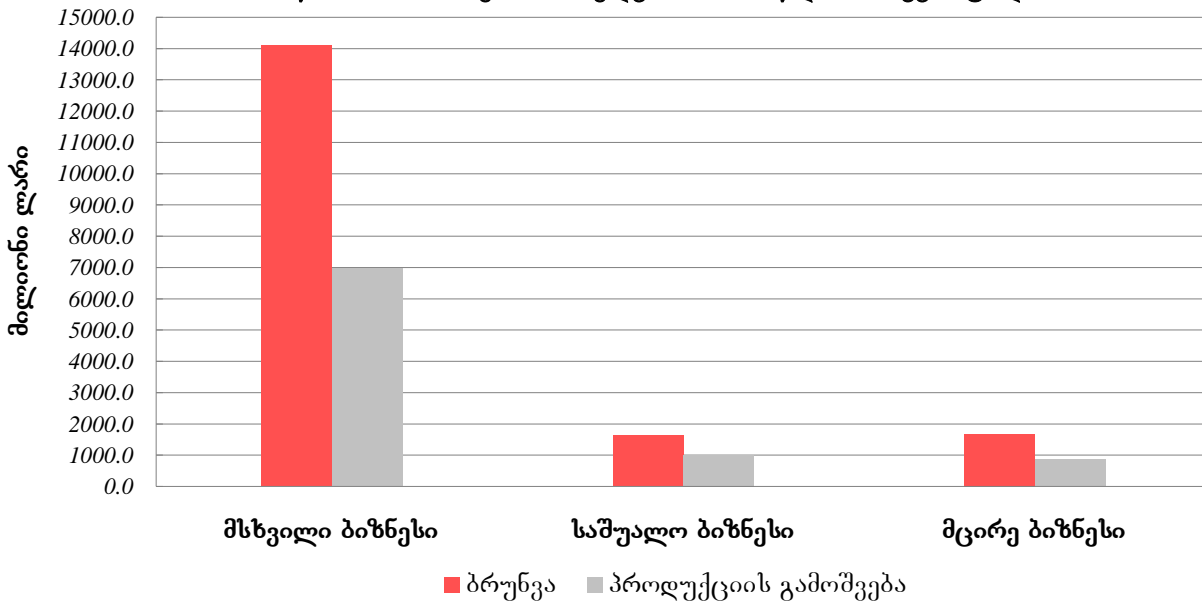
ზრდის ტენდენციით ხასიათდება ბიზნეს სექტორის პროდუქციის გამოშვების მაჩვენებელიც. 2016 წლის მეოთხე კვარტალში მისი მოცულობა 8,8 მილიარდი ლარით განისაზღვრა, რაც 20,0%-ით აღემატება გასული წლის შესაბამისი პერიოდის მაჩვენებელს:



2016 წლის მეოთხე კვარტალში მთლიანი ბრუნვის 81,0% მოდის მსხვილ ბიზნესზე, 9,4% - საშუალო, ხოლო 9,6% - მცირე ბიზნესზე ნაწილდება.

ოდნავ განსხვავებული მდგომარეობაა პროდუქციის მთლიანი გამოშვების შემთხვევაში: მსხვილ ბიზნესზე მოდის პროდუქციის გამოშვების 79,0%, საშუალოზე - 11,3%, ხოლო მცირე ბიზნესზე - 9,7%.

**ბიზნეს სექტორის ბრუნვისა და პროდუქციის გამოშვების მაჩვენებლები
საწარმოთა ზომების მიხედვით, 2016 წლის IV კვარტალი**

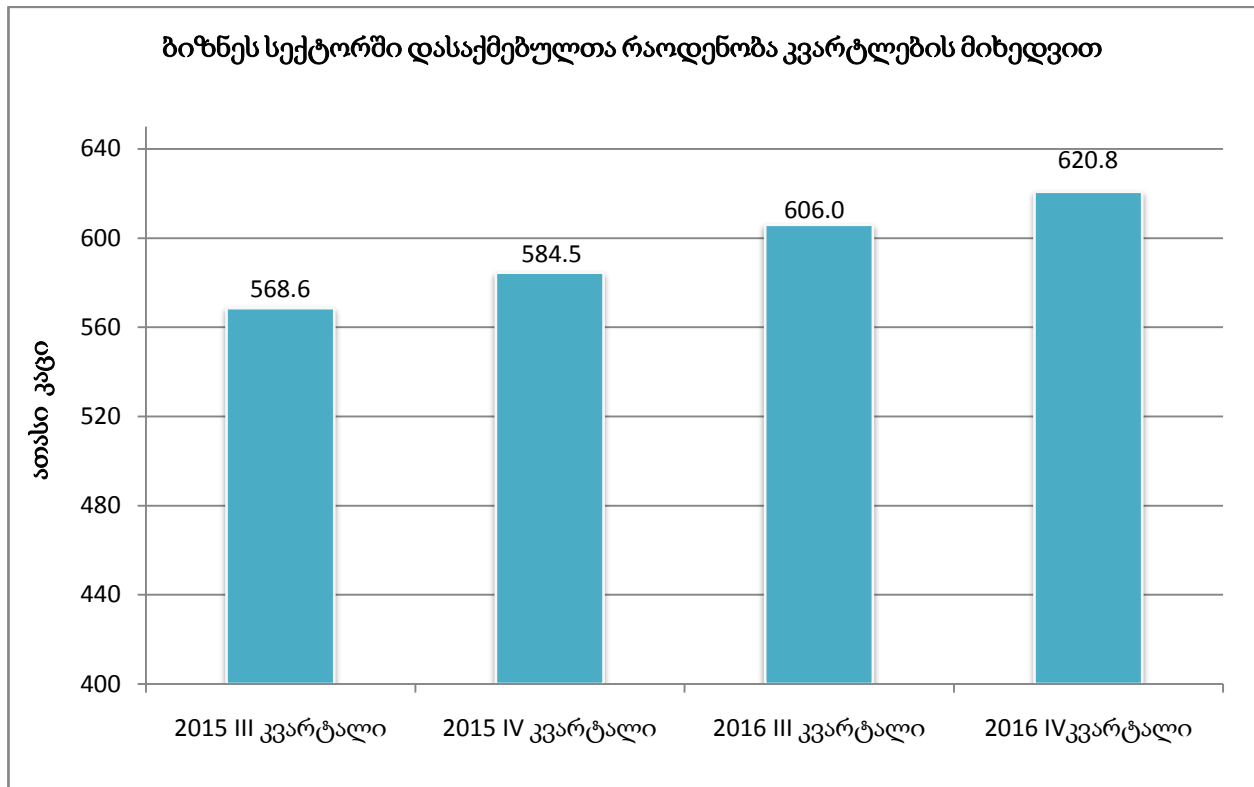


1

საწარმოთა მიერ განხორციელებულმა საქონლისა და მომსახურების მთლიანმა ყიდვებმა 2016 წლის მეოთხე კვარტლის განმავლობაში 13,0 მლრდ. ლარი (გასული წლის შესაბამის პერიოდთან შედარებით 2,4 %-ით მეტი), ხოლო გადასაყიდად განკუთვნილი საქონლისა და მომსახურების ყიდვებმა - 8,1 მლრდ. ლარი შეადგინა (გასული წლის შესაბამის პერიოდთან შედარებით 11,7 %-ით მეტი).

დასაქმებულთა საშუალო რაოდენობამ 620,8 ათასი კაცი შეადგინა, რაც გასული წლის შესაბამისი პერიოდის მაჩვენებელს 6,2%-ით აღემატება. დასაქმებულთა მთლიანი რაოდენობიდან 40,7% ქალია, ხოლო 59,3% - კაცი:

¹ რელიზში მოცემული საწარმოთა ზომები კლასიფიცირებულია 2017 წლამდე მოქმედი მეთოდოლოგიით.



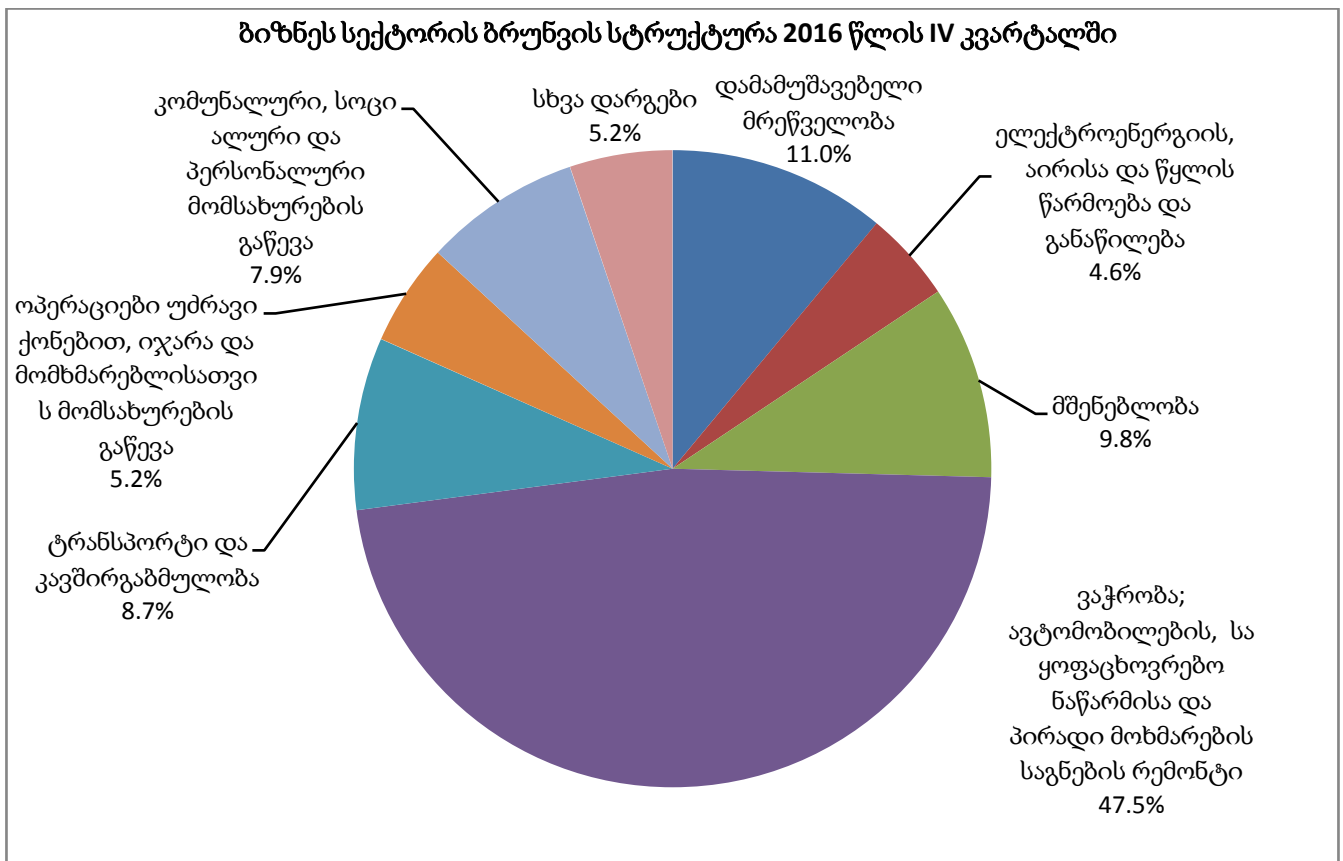
დასაქმებულთა მთლიანი რაოდენობის 61,3% მსხვილ ბიზნესზე მოდის, 16,6% - საშუალო, ხოლო დარჩენილი 22,1% - მცირე ბიზნესზე.

დაქირავებულთა მთლიანმა რაოდენობამ 584,9 ათასი კაცი შეადგინა (გასული წლის შესაბამის პერიოდთან შედარებით - 3,7%-ით მეტი), საწარმოთა მთლიანმა დანახარჯებმა პერსონალზე - 1997.6 მლნ. ლარი (გასული წლის შესაბამის პერიოდთან შედარებით 12,2 %-ით მეტი).

2016 წლის მეოთხე კვარტალში საშუალო თვიური ხელფასი ბიზნეს სექტორში 1130,4 ლარს გაუტოლდა (გასული წლის შესაბამისი პერიოდის მაჩვენებელთან შედარებით გაზრდილია 85,8 ლარით), მათ შორის ქალების ხელფასმა შეადგინა - 819.0 ლარი (გასული წლის შესაბამისი პერიოდის მაჩვენებელთან შედარებით 66,1 ლარით). საწარმოთა ზომის მიხედვით საშუალო თვიური ხელფასი შემდეგნაირია:

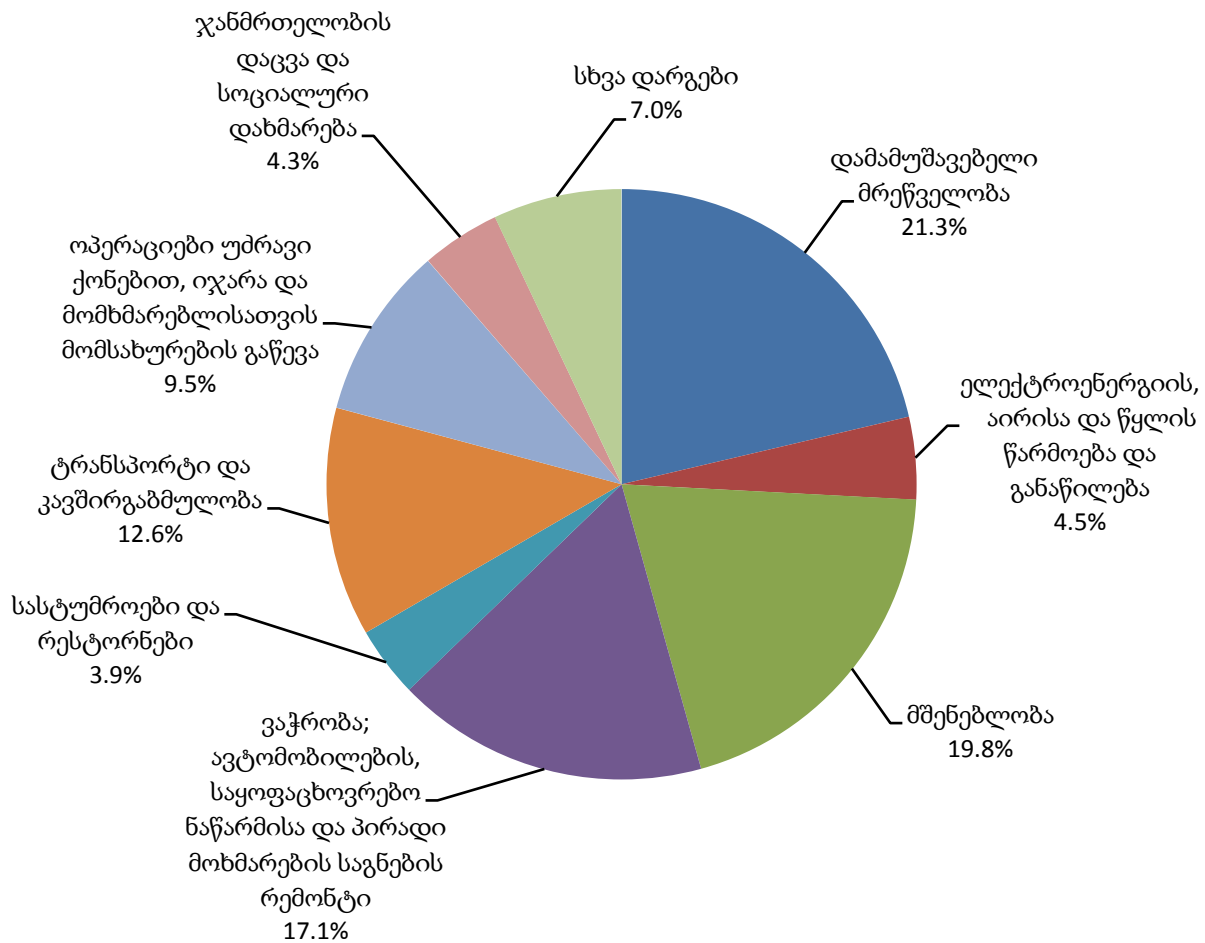
- მსხვილი ბიზნესი – 1268,5 ლარი,
- საშუალო ბიზნესი – 1110.0 ლარი,
- მცირე ბიზნესი – 646,6 ლარი.

2016 წლის მეოთხე კვარტალში ბიზნეს სექტორის ბრუნვის სტრუქტურაში 47,5% მოდის ვაჭრობის დარგზე (ავტომობილების, საყოფაცხოვრებო ნაწარმისა და პირადი მოხმარების საგნების რემონტის ჩათვლით). მეორე ადგილს იკავებს დამამუშავებელი მრეწველობა - 11,0%-იანი წილით. შემდეგ მოდის მშენებლობა - 9,8%-იანი წილით და ტრანსპორტი და კავშირგაბმულობა - 8,7%-იანი წილით, ხოლო დარჩენილი 23,0% - სხვა დარგებზე ნაწილდება:

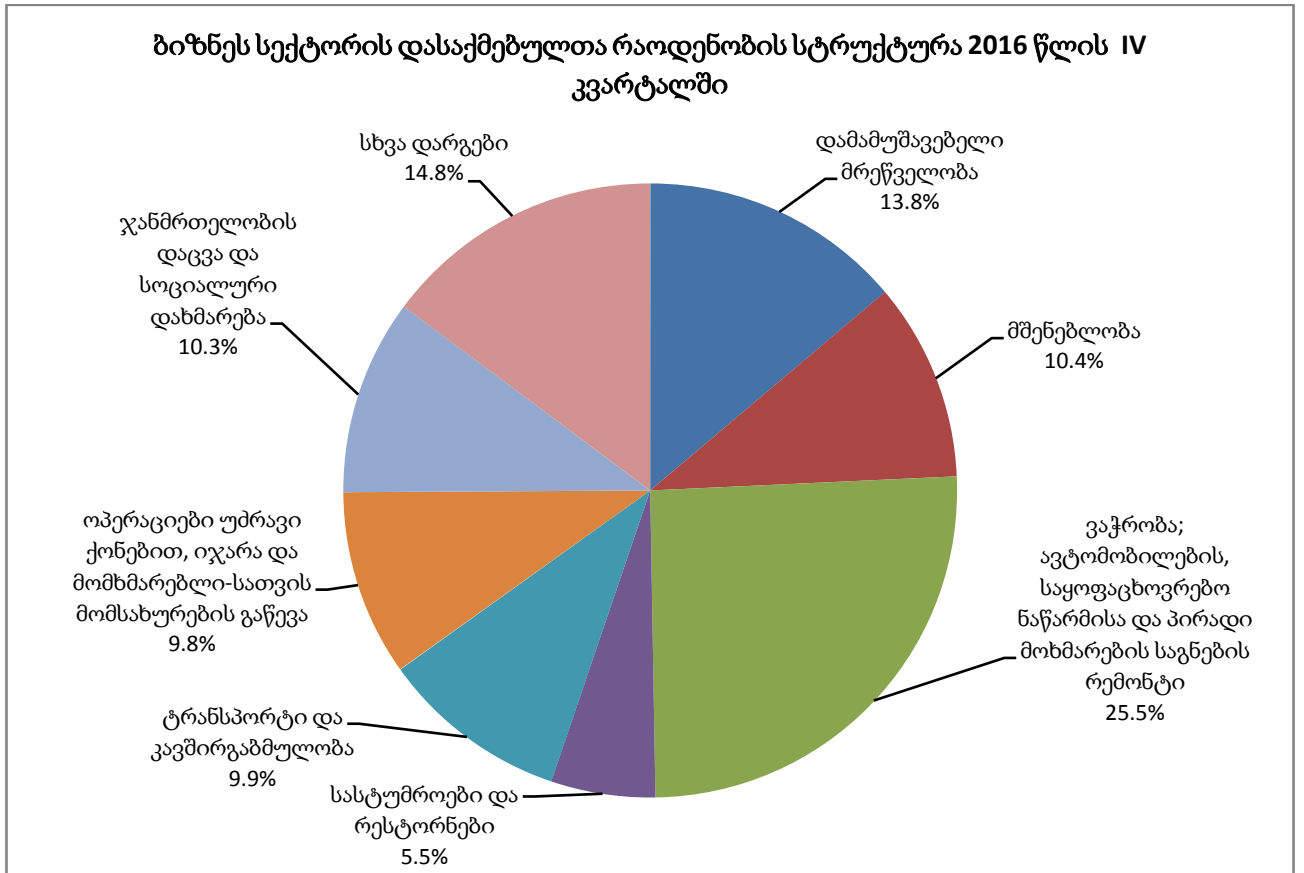


2016 წლის მეოთხე კვარტალში ბიზნეს სექტორის პროდუქციის გამოშვებაში უდიდესი წილი (21,3%) დამამუშავებელი მრეწველობის დარგს ეკავა. მეორე და მესამე ადგილებს იკავებდა მშენებლობა (19,8%) და ვაჭრობა (17,1%). შემდეგ მოდის ტრანსპორტი და კავშირგაბმულობა - 12,6%-იანი წილით, ოპერაციები უძრავი ქონებით, იჯარა და მომხმარებლისათვის მომსახურების გაწევა - 9,5%-იანი წილით, ხოლო დანარჩენ დარგებს სტრუქტურაში 19,7 პროცენტია წილი უჭირავს:

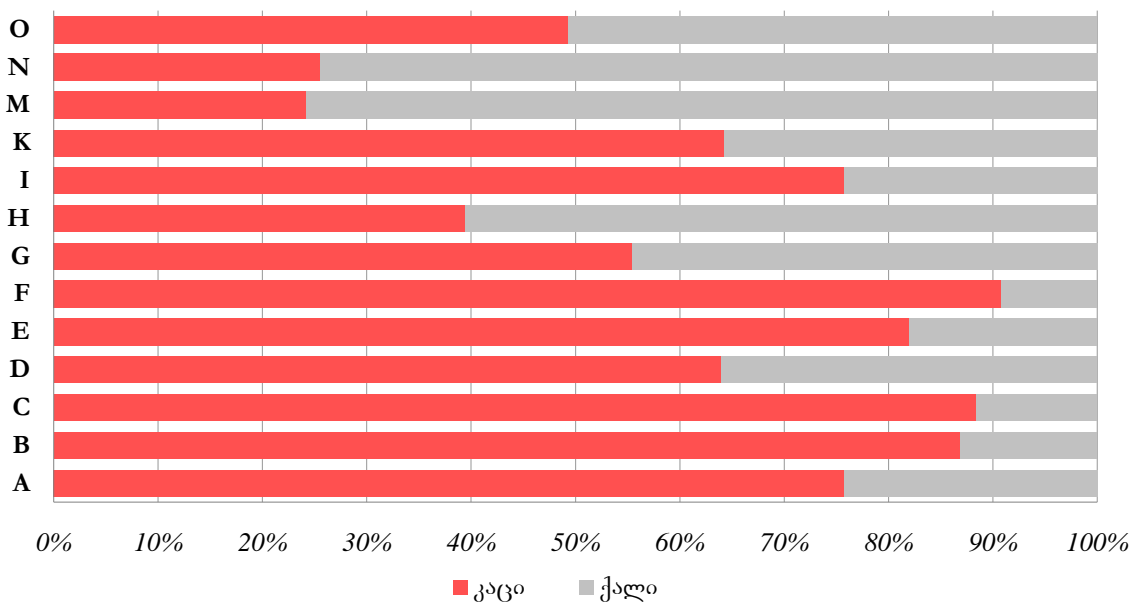
ბიზნეს სექტორის პროდუქციის გამოშვების სტრუქტურა 2016 წლის IV კვარტალში



2016 წლის მეოთხე კვარტალში დასაქმებულთა რაოდენობის მიხედვით ბიზნეს სექტორში ვაჭრობის (ავტომობილების, საყოფაცხოვრებო ნაწარმისა და პირადი მოხმარების საგნების რემონტის ჩათვლით), დამამუშავებელი მრეწველობის, მშენებლობის დარგები ლიდერობენ (შესაბამისად 25,5%, 13,8% და 10,4%-იანი წილებით). თუმცა სტრუქტურაში მნიშვნელოვანი წილი მოდის ჯანდაცვისა და სოციალური დახმარების (10,3%), ტრანსპორტისა და კავშირგაბმულობის (9,9%), აგრეთვე უძრავი ქონებით ოპერაციების, იჯარისა და მომხმარებლისათვის მომსახურების გაწევის დარგის საწარმოებზეც (9,8%):



შემდეგ დიაგრამაზე მოცემულია სქესის მიხედვით დასაქმებულთა მთლიანი რაოდენობის განაწილება საქმიანობის სახეების მიხედვით:



ქვემოთ მოცემულ ცხრილში წარმოდგენილია ბიზნეს სექტორის ბრუნვის მაჩვენებლების ცვალებადობა 2016 წლის მეოთხე კვარტალში, გასული წლის შესაბამის პერიოდთან შედარებით, ეკონომიკური საქმიანობის სახეების მიხედვით:

ბიზნეს სექტორის ბრუნვა
ეკონომიკური საქმიანობის სახეების მიხედვით

ბრუნვა (მლნ. ლარი)	2015 წლის IV კვარტალი	2016 წლის IV კვარტალი	2016 წლის IV კვარტლის ზრდის ტემპი 2015 წლის IV კვარტალთან შედარებით
საქმიანობის სახეების მიხედვით - სულ	15100.1	17403.9	115.3
სოფლის მეურნეობა, ნადირობა და სატყეო მეურნეობა	80.7	95.4	118.2
თევზჭერა, მეთევზეობა	10.1	4.6	45.7
სამთომშპვებითი მრეწველობა	149.2	146.5	98.2
დამამუშავებელი მრეწველობა	1762.2	1921.7	109.1
ელექტროენერჯის, აირისა და წყლის წარმოება და განაწილება	716.9	799.9	111.6
მშენებლობა	1256.3	1704.4	135.7
ვაჭრობა; ავტომობილების, საყოფაცხოვრებო ნაწარმისა და პირადი მოხმარების საგნების რემონტი	7308.2	8266.7	113.1
სასტუმროები და რესტორნები	270.7	341.2	126.1
მათ შორის:			
სასტუმროები	117.1	139.3	119.0
რესტორნები	153.6	201.9	131.4
ტრანსპორტი და კავშირგაბმულობა	1539.8	1519.7	98.7
მათ შორის:			
ტრანსპორტი	1204.3	1183.8	98.3
კავშირგაბმულობა	335.4	335.8	100.1

ბრუნვა (მლნ. ლარი)	2015 წლის IV კვარტალი	2016 წლის IV კვარტალი	2016 წლის IV კვარტლის ზრდის ტემპი 2015 წლის IV კვარტალთან შედარებით
ოპერაციები უძრავი ქონებით, იჯარა და მომხმარებლისათვის მომსახურების გაწევა	739.6	902.2	122.0
განათლება	77.7	93.8	120.7
ჯანმრთელობის დაცვა და სოციალური დახმარება	213.1	227.3	106.7
კომუნალური, სოციალური და პერსონალური მომსახურების გაწევა	975.7	1380.5	141.5

შემდეგი ცხრილი ასახავს ბიზნეს სექტორის პროდუქციის გამოშვების მაჩვენებლების ცვალებადობას 2016 წლის მეოთხე კვარტალში, გასული წლის შესაბამის პერიოდთან შედარებით, ეკონომიკური საქმიანობის სახეების მიხედვით:

**ბიზნეს სექტორის პროდუქციის გამოშვება
ეკონომიკური საქმიანობის სახეების მიხედვით**

პროდუქციის გამოშვება (მლნ. ლარი)	2015 წლის IV კვარტალი	2016 წლის IV კვარტალი	2016 წლის IV კვარტლის ზრდის ტემპი 2015 წლის IV კვარტალთან შედარებით
საქმიანობის სახეების მიხედვით - სულ	7351.3	8819.4	120.0
სოფლის მეურნეობა, ნადირობა და სატყეო მეურნეობა	77.0	90.5	117.6
თევზჭერა, მეთევზეობა	6.8	4.6	67.1
სამთომომპოვებითი მრეწველობა	144.6	144.4	99.8
დამამუშავებელი მრეწველობა	1637.2	1879.7	114.8
ელექტროენერჯის, აირისა და წყლის წარმოება და განაწილება	340.1	397.9	117.0
მშენებლობა	1292.1	1749.0	135.4
ვაჭრობა; ავტომობილების, საყოფაცხოვრებო ნაწარმისა და პირადი მოხმარების საგნების რემონტი	1365.2	1509.8	110.6
სასტუმროები და რესტორნები	269.7	340.1	126.1

პროდუქციის გამოშვება (მლნ. ლარი)	2015 წლის IV კვარტალი	2016 წლის IV კვარტალი	2016 წლის IV კვარტლის ზრდის ტემპი 2015 წლის IV კვარტალთან შედარებით
მათ შორის:			
სასტუმროები	117.2	139.2	118.7
რესტორნები	152.5	200.9	131.8
ტრანსპორტი და კავშირგაბმულობა	1034.3	1107.9	107.1
მათ შორის:			
ტრანსპორტი	763.2	832.6	109.1
კავშირგაბმულობა	271.1	275.3	101.5
ოპერაციები უძრავი ქონებით, იჯარა და მომხმარებელი-სათვის მომსახურების გაწევა	656.3	834.1	127.1
განათლება	77.9	97.4	125.1
ჯანმრთელობის დაცვა და სოციალური დახმარება	213.6	380.6	178.2
კომუნალური, სოციალური და პერსონალური მომსახურების გაწევა	236.6	283.3	119.7

ქვემოთ მოცემულ ცხრილში წარმოდგენილია ბიზნეს სექტორში დასაქმებულთა რაოდენობის მაჩვენებლების ცვალებადობა 2016 წლის მეოთხე კვარტალში, გასული წლის შესაბამის პერიოდთან შედარებით, ეკონომიკური საქმიანობის სახეების მიხედვით:

ბიზნეს სექტორში დასაქმებულთა რაოდენობა

ეკონომიკური საქმიანობის სახეების

დასაქმებულთა რაოდენობა (კაცი)	2015 წლის IV კვარტალი	2016 წლის IV კვარტალი	2016 წლის IV კვარტლის ზრდის ტემპი 2015 წლის IV კვარტალთან შედარებით
საქმიანობის სახეების მიხედვით - სულ	584462	620775	106.2
სოფლის მეურნეობა, ნადირობა და სატყეო მეურნეობა	11891	10636	89.5
თევზჭერა, მეთევზეობა	451	491	108.8

დასაქმებულთა რაოდენობა (კაცი)	2015 წლის IV კვარტალი	2016 წლის IV კვარტალი	2016 წლის IV კვარტლის ზრდის ტემპი 2015 წლის IV კვარტალთან შედარებით
სამთომოპოვებითი მრეწველობა	6720	6448	96.0
დამამუშავებელი მრეწველობა	82358	85922	104.3
ელექტროენერჯის, აირისა და წყლის წარმოება და განაწილება	20525	20261	98.7
მშენებლობა	64613	64692	100.1
ვაჭრობა; ავტომობილების, საყოფაცხოვრებო ნაწარმისა და პირადი მოხმარების საგნების რემონტი	143187	158109	110.4
სასტუმროები და რესტორნები	31222	34010	108.9
მათ შორის:			
სასტუმროები	11935	12849	107.7
რესტორნები	19287	21161	109.7
ტრანსპორტი და კავშირგაბმულობა	58520	61463	105.0
მათ შორის:			
ტრანსპორტი	46163	49185	106.5
კავშირგაბმულობა	12357	12278	99.4
ოპერაციები უძრავი ქონებით, იჯარა და მომხმარებელი-სათვის მომსახურების გაწევა	57668	60828	105.5
განათლება	22268	23043	103.5
ჯანმრთელობის დაცვა და სოციალური დახმარება	59408	63870	107.5
კომუნალური, სოციალური და პერსონალური მომსახურების გაწევა	25631	30999	120.9

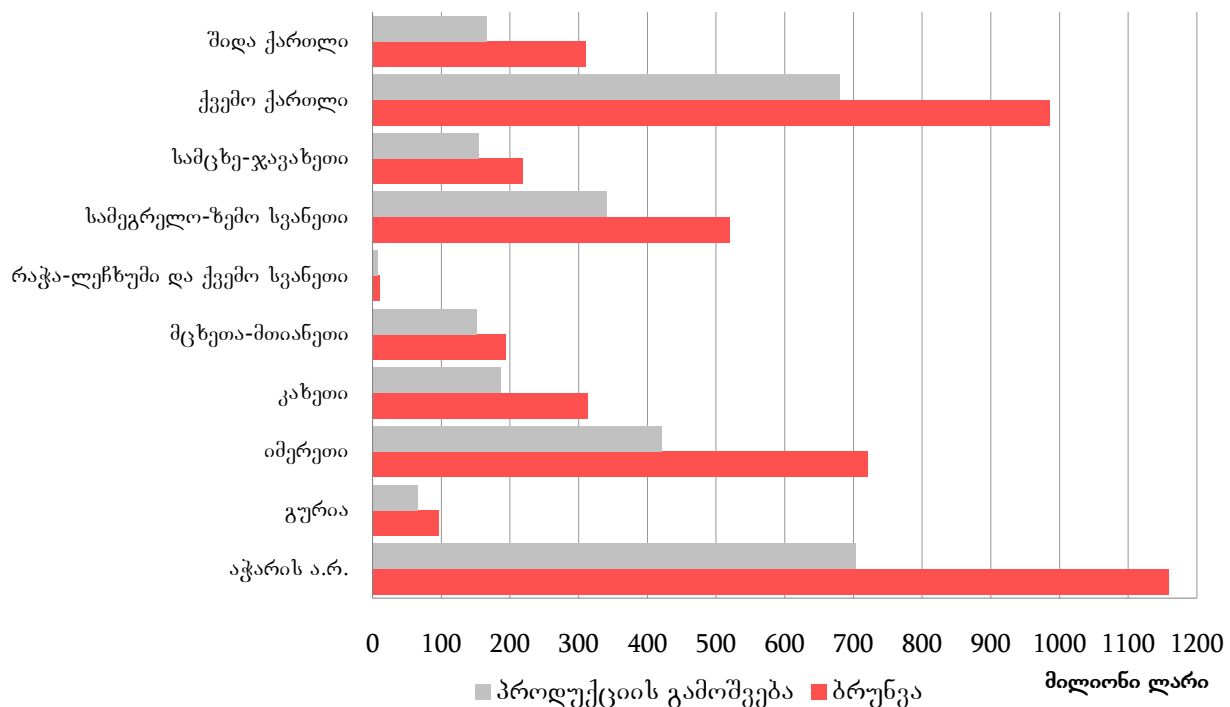
რეგიონების მიხედვით მთლიან ბრუნვაში ლიდერობს ქ. თბილისი და სხვა რეგიონები შემდეგი თანმიმდევრობით:

- ქ. თბილისი – 73.9%,
- აჭარის ა.რ. – 6.7%,
- ქვემო ქართლი – 5.7%,
- იმერეთი – 4.1%,
- სამეგრელო-ზემო სვანეთი – 3.0%

რეგიონების მიხედვით პროდუქციის მთლიან გამოშვებაში ლიდერობს კვლავ ქ. თბილისი და სხვა რეგიონები შემდეგი თანმიმდევრობით:

- ქ. თბილისი – 67.3%,
- აჭარის ა.რ. – 8.0%,
- ქვემო ქართლი – 7.7%,
- იმერეთი – 4.8%,
- სამეგრელო-ზემო სვანეთი – 3.9%.

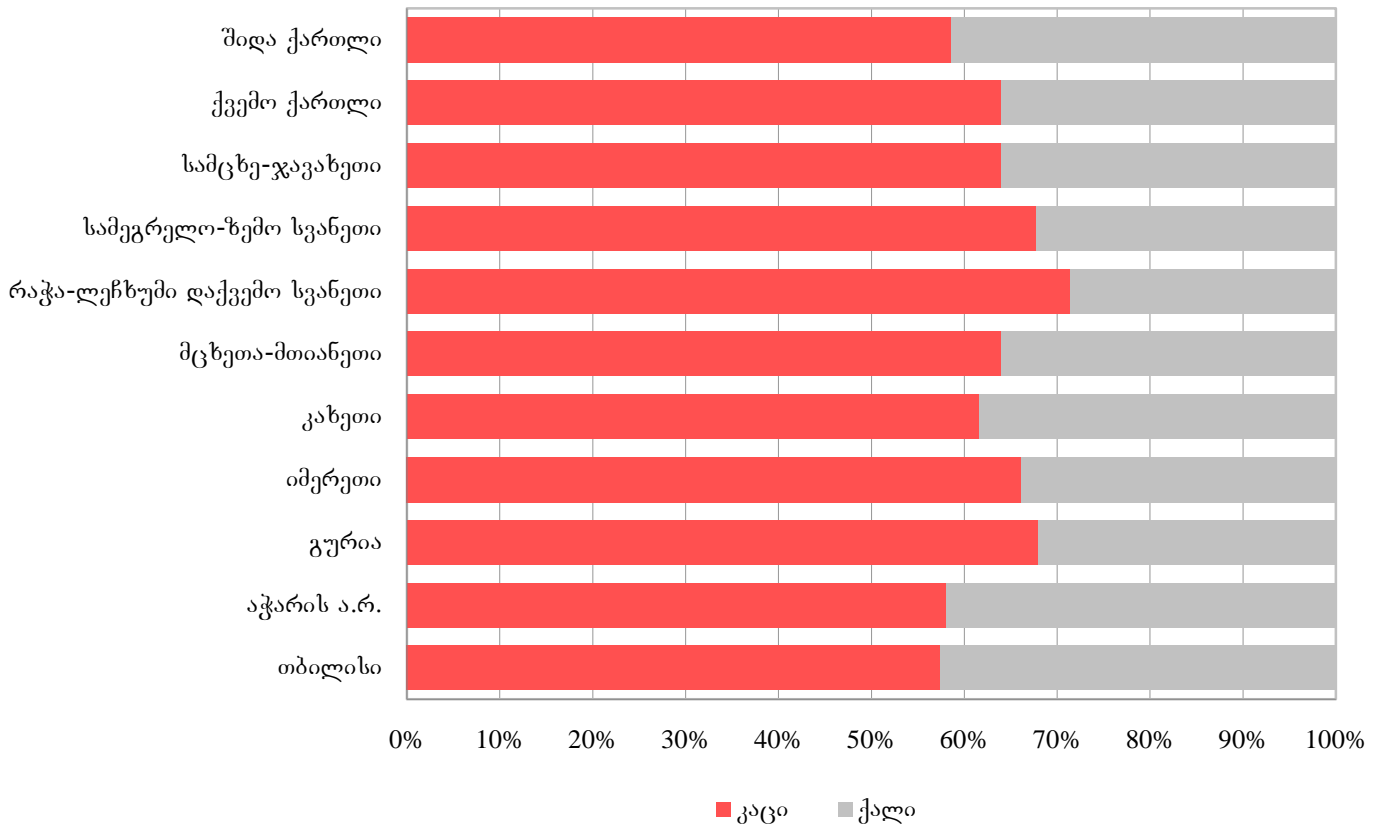
შემდეგი დიაგრამა ასახავს რეგიონების (ქ. თბილისის გარდა) მიხედვით ბრუნვასა და პროდუქციის გამოშვებას:



რაც შეეხება დასაქმებულთა რაოდენობას, რეგიონების მიხედვით აღნიშნული მაჩვენებელი შემდეგნაირად ნაწილდება:

- ქ. თბილისი – 65.8%,
- აჭარის ა.რ. – 9.0%,
- იმერეთი – 6.9%,
- ქვემო ქართლი – 5.5%,
- სამეგრელო-ზემო სვანეთი – 3.6%.

შემდეგი დიაგრამა ასახავს ცალკეულ რეგიონში დასაქმებულთა მთლიანი რაოდენობის განაწილებას სქესის მიხედვით:



შენიშვნები

1. სტატისტიკურმა გამოკვლევამ არ მოიცვა:

- საქმიანობის სექტორები J, L, P, Q,
- 52.62.2 (საცალო ვაჭრობა ბაზრებსა და ბაზრობებზე)

3. გამოკვლეული საწარმოები კლასიფიცირდებიან:

- ძირითადი საქმიანობის შესაბამისად,
- ფაქტიური მისამართის შესაბამისად.

4. ადგილობრივი საქმიანობის სახის ერთეულის, როგორც სტატისტიკური ერთეულის შემოღებამდე ქ. თბილისში ჩართულია რამოდენიმე მსხვილი საწარმო:

1. შპს „საქართველოს ნავთობისა და გაზის კორპორაცია“
2. შპს „საქართველოს ფოსტა“
3. შპს „საქართველოს სახელმწიფო ელექტროსისტემა“
4. სს „სილქნეტი“
5. შპს „საქართველოს რკინიგზა“
6. სს „ენერგო-პრო ჯორჯია“
7. სს „საქენერგორემონტი“
8. შპს „საქართველოს გაერთიანებული წყალმომარაგების კომპანია“ და ა. შ.

5. რელიზში გამოყენებულია ეკონომიკური საქმიანობის სახეების შემდეგი კლასიფიკაცია:

ეკონომიკური საქმიანობის სახეების კლასიფიკაცია (ეფუძნება ევროპულ სტანდარტს NACE rev. 1.1.)

სექციების დასახელებები

A	„სოფლის მეურნეობა, ნადირობა და სატყეო მეურნეობა“
B	„თევზჭერა, მეთევზეობა“
C	„სამთომშობვებითი მრეწველობა“
D	„დამამუშავებელი მრეწველობა“
E	„ელექტროენერჯის, აირისა და წყლის წარმოება და განაწილება“
F	„მშენებლობა“
G	„ვაჭრობა; ავტომობილების, საყოფაცხოვრებო ნაწარმისა და პირადი მოხმარების საგნების

	რემონტი“
H	„სასტუმროები და რესტორნები“
I	„ტრანსპორტი და კავშირგაბმულობა“
J	„საფინანსო საქმიანობა“
K	„ოპერაციები უძრავი ქონებით, იჯარა და მომხმარებლისათვის მომსახურების გაწევა“
L	„სახელმწიფო მმართველობა“
M	„განათლება“
N	„ჯანმრთელობის დაცვა და სოციალური დახმარება“
O	„კომუნალური, სოციალური და პერსონალური მომსახურების გაწევა“
P	„შინამოსამსახურის საქმიანობა და შინამეურნეობების საქმიანობა, დაკავშირებული საქონლისა და მომსახურების წარმოებასთან საკუთარი მოხმარებისათვის“
Q	„ექსტერიტორიული ორგანიზაციების საქმიანობა“

წყარო: საწარმოთა სტატისტიკური გამოკვლევა (კვარტალური)

საქართველოს სტატისტიკის ეროვნული სამსახური

საკონტაქტო პირები:

თინათინ ქსოვრელი, ტელ: 2 36 72 10 (217), E-mail: tksovreli@geostat.ge

მარიამ ყაველაშვილი, ტელ: 2 36 72 10 (020), E-mail: mkavelashvili@geostat.ge