

საქსტატი

www.geostat.ge

# საქართველოს სტატისტიკის ეროვნული სამსახური ბუნებრივი მოძრაობის სტატისტიკა საქართველოში

## 2022 წლის ანგარიში

თბილისი  
2023

პუბლიკაცია მომზადდა სსიპ საქართველოს სტატისტიკის ეროვნული სამსახურის მოსახლეობის აღწერისა და დემოგრაფიული სტატისტიკის დეპარტამენტის მიერ.

ავტორები მადლობას უხდებიან, სახელმწიფო სერვისების განვითარების სააგენტოს სამოქალაქო აქტებისა და მოსახლეობის რეგისტრაციის სამსახურს და სსიპ ლ. საყვარელიძის სახელობის დაავადებათა კონტროლისა და საზოგადოებრივი ჯანმრთელობის ეროვნული ცენტრის სამედიცინო სტატისტიკის დეპარტამენტს, მათი საქმიანი შენიშვნებისა და კომენტარებისთვის.

დოკუმენტის პირველი ვერსია, რომელიც გამოიცა 2017 წელს, მომზადდა ბლუმბერგის საქველმოქმედო ფონდის „ინიციატივა ჯანდაცვის სფეროში“ და გაეროს აზიისა და წყნარი ოკეანის ეკონომიკური და სოციალური კომისიის (UNESCAP) დახმარებით, მდგრადი განვითარების მიზნების (SDG) განხორციელების ფარგლებში და მიმართულია ბუნებრივი მოძრაობის სტატისტიკის წარმოების, მონაცემთა ხარისხისა და გავრცელების სრულყოფისაკენ.

### **რედაქტორები**

გოგიტა თოდრაძე  
პაატა შავიშვილი

### **პასუხისმგებელი გამოცემაზე**

ალექსანდრე არაბული

### **პუბლიკაციის მომზადებაში მონაწილეობდნენ**

მარიანა ჯალაღონია  
დონარა რუხაძე  
ირმა გაბლია  
ელენე მარუაშვილი  
ნათელა ქველაძე  
ელიკო კუსრაშვილი  
ვაჟა ასპანიძე  
გელა ლომინაშვილი  
ალექსანდრე გოშაძე

© სსიპ საქართველოს სტატისტიკის ეროვნული სამსახური

საქართველო, თბილისი, 0180, ცოტნე დადიანის ქ. 30

ტელ.: (+995 32) 236 72 10 (601)

ელ. ფოსტა: [info@geostat.ge](mailto:info@geostat.ge)

ვებ საიტი: [www.geostat.ge](http://www.geostat.ge)

<b>შემოკლებები</b>	
<b>დაავადებათა კონტროლის ცენტრი</b>	სსიპ ლ. საყვარელიძის სახელობის დაავადებათა კონტროლისა და საზოგადოებრივი ჯანმრთელობის ეროვნული ცენტრი
<b>საქსტატი</b>	საქართველოს სტატისტიკის ეროვნული სამსახური
<b>სრს</b>	სამოქალაქო რეესტრის სამსახური
<b>სსგს</b>	სახელმწიფო სერვისების განვითარების სააგენტო
<b>სსდ</b>	სტატისტიკის სახელმწიფო დეპარტამენტი
<b>შენიშვნები</b>	
<p>ცალკეულ შემთხვევებში უმნიშვნელო განსხვავება საბოლოო შედეგსა და შესაკრებთა ჯამს შორის აიხსნება მონაცემთა დამრგვალებით.</p> <p>პუბლიკაციაში არსებული მონაცემები 1994 წლიდან არ მოიცავს აფხაზეთის ავტონომიური რესპუბლიკისა და ცხინვალის რეგიონის ოკუპირებულ ტერიტორიებს, ხოლო 2009 წლიდან აჭარის და ახალგორის მუნიციპალიტეტების ტერიტორიებს.</p>	

## სარჩევი

წინასიტყვაობა .....	5
გამოყენებული დეფინიციები.....	6
საქართველოს შესახებ ძირითადი ფაქტები.....	10
თავი 1. სამოქალაქო აქტების რეგისტრაციისა და ბუნებრივი მოძრაობის სტატისტიკური აღრიცხვის სისტემა .....	11
1.1. დაბადების და გარდაცვალების აღრიცხვის სისტემის ისტორია საქართველოში.....	11
2003 წლამდე არსებული დაბადების და გარდაცვალების აღრიცხვის სისტემა .....	11
2003-2010 წლებში არსებული დაბადების და გარდაცვალების აღრიცხვის სისტემა .....	11
2011-2016 წლებში არსებული დაბადების და გარდაცვალების აღრიცხვის სისტემა.....	13
1.2. დაბადების და გარდაცვალების ამჟამინდელი აღრიცხვის სისტემა საქართველოში .....	14
1.3. ქორწინების და განქორწინების აღრიცხვის სისტემა .....	15
1.4. სამოქალაქო აქტების რეგისტრაცია 2011 წლიდან.....	15
დაბადების რეგისტრაცია.....	16
გარდაცვალების რეგისტრაცია .....	18
თავი 2. მონაცემთა ხარისხი .....	22
თავი 3. მოსახლეობის რიცხოვნობა 2022 წლის 1 იანვრის მდგომარეობით .....	24
თავი 4. დაბადება .....	26
4.1. მონაცემების ხელმისაწვდომობა და სისრულის მაჩვენებელი .....	26
4.2. დაბადებულთა სტატისტიკის ძირითადი ტენდენციები .....	26
ცოცხლად დაბადება .....	26
მკვდრადშობადობა.....	29
თავი 5. გარდაცვალება .....	29
5.1. მონაცემების ხელმისაწვდომობა და სისრულის მაჩვენებელი .....	29
5.2. გარდაცვალების სტატისტიკის ძირითადი ტენდენციები .....	30
ჩვილთა და 5 წლამდე ბავშვთა გარდაცვალება .....	31
დედათა მოკვდაობა.....	32
სიცოცხლის მოსალოდნელი ხანგრძლივობა.....	32
გარდაცვალების ძირითადი მიზეზები საქართველოში .....	33
თავი 6. ქორწინება და განქორწინება.....	36
6.1. მონაცემების ხელმისაწვდომობა .....	36
6.2. ქორწინების სტატისტიკის ძირითადი ტენდენციები .....	36
6.3. განქორწინებების სტატისტიკის ძირითადი ტენდენციები .....	37
გამოყენებული ლიტერატურა .....	39
დანართი 1: ძირითადი ცხრილები .....	40
დანართი 2: ცვლადები ბუნებრივი მოძრაობის სტატისტიკის საწარმოებლად.....	46
დანართი 3: გაეროს მიერ რეკომენდებული ბუნებრივი მოძრაობის სტატისტიკის ცხრილების ჩამონათვალი ხელმისაწვდომობის მიხედვით.....	56

## წინასიტყვაობა

წინამდებარე დოკუმენტი მომზადებულია სსიპ საქართველოს სტატისტიკის ეროვნული სამსახურის – საქსტატის მიერ, რომლის მიზანია სტატისტიკური ინფორმაციის მომხმარებელთა ინფორმირება საქართველოში დემოგრაფიული მონაცემების, კერძოდ, ბუნებრივი მოძრაობის სტატისტიკური ინფორმაციის შეგროვებისა და მათი ანალიზის შესახებ.

დოკუმენტში განხილულია სამოქალაქო აქტების რეგისტრაციის არსებული სისტემა, მისი კავშირი ბუნებრივი მოძრაობის სტატისტიკასთან და მონაცემთა ხარისხი. ასევე მოცემულია მოსახლეობის, დაბადების, გარდაცვალების, ქორწინებისა და განქორწინების ბოლო წლების მონაცემების ანალიზი.

პუბლიკაცია ასევე მოიცავს დანართებს. პირველ დანართში წარმოდგენილია საქართველოს შესახებ სტატისტიკური ინფორმაცია 1950 წლიდან: (1) ბუნებრივი მოძრაობის ძირითადი მაჩვენებლები; (2) ბუნებრივი მოძრაობის ზოგადი კოეფიციენტები; (3) მოსახლეობის რიცხოვნობა 1 იანვრის მდგომარეობით, მოსახლეობის რიცხოვნობის ცვლილების კომპონენტები და მოსახლეობის ზრდა.

მეორე დანართი – „ცვლადები ბუნებრივი მოძრაობის სტატისტიკის საწარმოებლად“, მოიცავს ბუნებრივი მოძრაობის სტატისტიკის წარმოებისათვის საჭირო ცვლადების ჩამონათვალს და მათ ხელმისაწვდომობას მონაცემთა ბაზებში. აღნიშნული ცვლადები, რომლებიც ეყრდნობა სამოქალაქო აქტების (დაბადება, გარდაცვალება, ქორწინება, განქორწინება) რეგისტრაციის სისტემას და სამედიცინო ცნობების (დაბადება, გარდაცვალება) მონაცემთა ბაზებს, შესაბამისობაშია საერთაშორისო რეკომენდაციებთან<sup>1</sup>.

დანართი 3-ის სახით წარმოდგენილია ბუნებრივი მოძრაობის სტატისტიკის ცხრილების ჩამონათვალი ხელმისაწვდომობის მიხედვით, რომლებიც ეფუძნება გაერთიანებული ერების ორგანიზაციის რეკომენდაციებს ბუნებრივი მოძრაობის სტატისტიკის ანგარიშის მოსამზადებლად<sup>2</sup>.

წინამდებარე გამოცემა განკუთვნილია სტატისტიკური ინფორმაციის მომხმარებელთა სხვადასხვა ჯგუფებისთვის.

---

<sup>1</sup> The Economic Commission for Africa (ECA); the Economic and Social Commission for Asia and the Pacific (ESCAP) Guidelines and template for developing a vital statistics report and Statistics Norway (2017) - *Guidelines and template for developing a vital statistics report*.

<sup>2</sup> UN, Statistical Division (2014). Principles and recommendations for a vital statistics system.

## გამოყენებული დეფინიციები

<b>მოსახლეობა</b>	
<b>ასაკი</b>	მოსახლეობის ასაკი გამოითვლება 1 იანვრის მდგომარეობით. გაიანგარიშება როგორც შესრულებულ წელთა რიცხვი დაბადებიდან საანგარიშო პერიოდამდე.
<b>მოსახლეობის რიცხოვნობა</b>	ქვეყნის ტერიტორიაზე მუდმივად მცხოვრებთა ერთობლიობა დროის მოცემულ მომენტში. მოსახლეობის რიცხოვნობა გაიანგარიშება 1 იანვრის მდგომარეობით და მიიღება ბუნებრივი მატებისა და გარე მიგრაციის გათვალისწინებით.
<b>მოსახლეობის სიმჭიდროვე</b>	მოცემული ტერიტორიის დასახლებულობის დონე. გამოისახება საერთო ფართობის ერთეულზე (1 კმ <sup>2</sup> -ზე) მუდმივად მცხოვრებთა რიცხოვნობით.
<b>სქესთა რაოდენობრივი თანაფარდობა ასაკობრივი ჯგუფების მიხედვით</b>	კაცებისა და ქალების რიცხოვნობის თანაფარდობა სხვადასხვა ასაკობრივი ჯგუფების მიხედვით.
<b>სასოფლო დასახლება</b>	დასახლება, რომლის საზღვრებში ძირითადად მოქცეულია სასოფლო-სამეურნეო დანიშნულების მიწა და სხვა ბუნებრივი რესურსები და რომლის ინფრასტრუქტურა არსებითად ორიენტირებულია სასოფლო-სამეურნეო საქმიანობის განხორციელებაზე.
<b>საქალაქო დასახლება</b>	დასახლება, რომლის ტერიტორიაზე განლაგებულია სამრეწველო საწარმოები, ტურისტული, სამკურნალო და სოციალურ-კულტურულ დაწესებულებათა ქსელი და რომელიც ასრულებს ადგილობრივი ეკონომიკურ-კულტურული ცენტრის ფუნქციებს. ქალაქის ინფრასტრუქტურა ორიენტირებული არ არის სასოფლო-სამეურნეო საქმიანობის განხორციელებაზე. ქალაქის კატეგორიას შეიძლება მიეკუთვნოს დასახლება, რომლის რეგისტრირებულ მოსახლეთა რიცხოვნობა 5 000-ზე მეტია.
<b>დაბადება</b>	
<b>დედის საშუალო ასაკი</b>	ქალის საშუალო ასაკი ბავშვის გაჩენისას. განისაზღვრება როგორც საშუალო შეწონილი არითმეტიკული დედის თაობისა და მათ ბავშვებს შორის ინტერვალით.
<b>მკვდრადშობილი</b>	ნაყოფი, რომლის სიკვდილიც, მიუხედავად იმისა, რა ხანგრძლივობის არის ორსულობა, წინ უსწრებს მის სრულ გამოძევებას ან გამოყვანას დედის ორგანიზმიდან, არ სუნთქავს ან არ ავლენს სიცოცხლის რაიმე სხვა ნიშანს, როგორცაა: გულისცემა, ჭიპლარის პულსაცია ან ჩონჩხის კუნთების ცალკეული ჯგუფების შეკუმშვა.



<b>მკვდრადშობადობის კოეფიციენტი</b>	მკვდრადშობილთა რიცხოვნობა 1 000 დაბადებულზე.
<b>სქესთა რაოდენობრივი თანაფარდობა დაბადებისას</b>	ბიჭებისა და გოგონების რიცხოვნობის თანაფარდობა ცოცხლად დაბადებულთა შორის და უჩვენებს ყოველ 100 გოგონაზე რამდენი ბიჭი იბადება.
<b>შობადობის ასაკობრივი კოეფიციენტი</b>	გარკვეული ასაკის ქალების მიერ გაჩენილი ბავშვების საშუალო რიცხოვნობა. გამოისახება პრომილეებში (‰) და უჩვენებს ცოცხლად დაბადებულთა რიცხოვნობას შესაბამისი ასაკის 1 000 ქალზე.
<b>შობადობის ზოგადი კოეფიციენტი</b>	საანგარიშო პერიოდში ცოცხლად დაბადებულთა რიცხოვნობის შეფარდება იმავე პერიოდის მოსახლეობის საშუალო რიცხოვნობასთან და უჩვენებს ცოცხლად დაბადებულთა რიცხოვნობას მოსახლეობის 1 000 კაცზე.
<b>შობადობის ჯამობრივი კოეფიციენტი</b>	ერთი ქალის მიერ მთელი ცხოვრების მანძილზე (პირობითად, 15-49 წლის ასაკში) ცოცხლად დაბადებული ბავშვების საშუალო რიცხოვნობა. შჯკ უჩვენებს საშუალოდ რამდენ ბავშვს გააჩენდა ქალი მთელი რეპროდუქციული პერიოდის (პირობითად, 15-49 წლის ასაკში) განმავლობაში ყოველ ასაკში, შობადობის იმ წლის დონის შენარჩუნების პირობებში, რომლისთვისაც გაიანგარიშება მაჩვენებელი.
<b>ცოცხლად დაბადება</b>	ჩასახვის პროდუქტის სრულად გამოძევება ან ხელოვნურად გამოყვანა დედის ორგანიზმიდან, როდესაც პროდუქტი სუნთქავს ან ავლენს სიცოცხლის სხვა რომელიმე ნიშანს, როგორცაა გულისცემა, ჭიპლარის პულსაცია ან ჩონჩხის კუნთების ცალკეული ჯგუფების შეკუმშვა სხეულის შესაბამისი ნაწილების მოძრაობით. ყველა ასეთი პროდუქტი მიჩნეულია ცოცხლად დაბადებულად, მიუხედავად იმისა, რა ხანგრძლივობისაა ორსულობა, ჭიპლარი გადაკვეთილია ან/და პლაცენტა მოცილებულია საშვილოსნოს კედელს.
<b>გარდაცვალება</b>	
<b>გარდაცვალება</b>	ადამიანის სასიცოცხლო ფუნქციების სამუდამოდ შეწყვეტა.
<b>დედათა მოკვდაობა</b>	ორსულობის პერიოდში ან მისი დამთავრებიდან 42 დღის განმავლობაში (ორსულობის ხანგრძლივობისა და ლოკალიზაციის მიუხედავად), ორსულობასთან დაკავშირებული რომელიმე მიზეზით განპირობებული სიკვდილი, რომელიც მოხდა სამკურნალო ზემოქმედებით ან რომელიმე პათოლოგიით, რომელიც დამძიმდა ორსულობის, მშობიარობის ან ლოგინობის პერიოდში, მაგრამ არა უბედური შემთხვევით ან შემთხვევითი მიზეზით.
<b>დედათა მოკვდაობის კოეფიციენტი</b>	დედათა სიკვდილიანობის დონის გამომხატველი მაჩვენებელი. უჩვენებს, თუ რამდენი დედა გარდაიცვალა 100 000 ცოცხლად დაბადებულზე.

<b>მოკვდაობის ზოგადი კოეფიციენტი</b>	საანგარიშო პერიოდში გარდაცვლილთა რიცხოვნობის შეფარდება იმავე პერიოდის მოსახლეობის საშუალო რიცხოვნობასთან და უჩვენებს გარდაცვლილთა რიცხოვნობას მოსახლეობის 1 000 კაცზე.
<b>ნეონატალური მოკვდაობა</b>	მოკვდაობა დაბადების მომენტიდან სიცოცხლის 28-ე დღემდე.
<b>პოსტნეონატალური მოკვდაობა</b>	მოკვდაობა სიცოცხლის 28-ე დღიდან ერთ წლამდე ასაკში.
<b>სიცოცხლის მოსალოდნელი ხანგრძლივობა დაბადებისას</b>	წლების რაოდენობა, რომელსაც საშუალოდ იცოცხლებს ერთი ადამიანი დაბადებულთა თაობიდან იმ პირობით, რომ მოკვდაობის დონე ყოველ ასაკში დარჩება ისეთი, როგორც არის მოცემულ პერიოდში.
<b>ჩვილ ბავშვთა მოკვდაობა</b>	ბავშვთა მოკვდაობა სიცოცხლის პირველ წელს (0-12 თვის ჩათვლით).
<b>ჩვილ ბავშვთა მოკვდაობის კოეფიციენტი</b>	1 წლამდე ასაკის გარდაცვლილ ბავშვთა რიცხოვნობა 1 000 ცოცხლად დაბადებულზე.
<b>5 წლამდე ასაკის ბავშვთა მოკვდაობის კოეფიციენტი</b>	5 წლამდე ასაკის გარდაცვლილ ბავშვთა რიცხოვნობა 1 000 ცოცხლად დაბადებულზე.
<b>ბუნებრივი მატება</b>	
<b>ბუნებრივი მატება</b>	საანგარიშო პერიოდში ცოცხლად დაბადებულთა და გარდაცვლილთა რიცხოვნობას შორის სხვაობა. ბუნებრივი მატება იღებს უარყოფით მნიშვნელობას, როდესაც გარდაცვლილთა რიცხოვნობა აჭარბებს დაბადებულთა რიცხოვნობას.
<b>ბუნებრივი მატების კოეფიციენტი</b>	წარმოადგენს სხვაობას შობადობისა და მოკვდაობის კოეფიციენტებს შორის და უჩვენებს ბუნებრივ მატებას მოსახლეობის 1 000 კაცზე.
<b>მიგრაცია</b>	
<b>ემიგრანტი</b>	პირი, რომელმაც დატოვა საქართველო და ბოლო 12 თვის განმავლობაში სულ მცირე 183 დღით (შესაძლებელია ეს იყოს რამდენიმე გასვლის კუმულაციური ჯამი) იმყოფებოდა სხვა სახელმწიფოს ტერიტორიაზე, ხოლო საქართველო იყო მისთვის მუდმივი საცხოვრებელი ქვეყანა (ე.ი. მას ქვეყნიდან გასვლამდე წინა 12 თვეში საქართველოში გატარებული ჰქონდა სულ მცირე 183 დღე).
<b>იმიგრანტი</b>	პირი, რომელმაც გადმოკვეთა საქართველოს საზღვარი და ბოლო 12 თვის განმავლობაში სულ მცირე 183 დღით (შესაძლებელია ეს იყოს რამდენიმე შემოსვლის კუმულაციური ჯამი) იმყოფებოდა საქართველოს ტერიტორიაზე და საქართველო არ იყო მისთვის მუდმივი საცხოვრებელი ქვეყანა (ე.ი. მას



	საქართველოს საზღვრებს გარეთ წინა 12 თვეში გატარებული ჰქონდა სულ მცირე 183 დღე).
<b>მიგრაციული სალდო</b>	სხვაობა იმიგრანტებისა და ემიგრანტების რიცხოვნობას შორის წლის განმავლობაში.
<b>ქორწინება</b>	
<b>ქორწინება</b>	ოჯახის შექმნის მიზნით ქალისა და კაცის ნებაყოფლობითი კავშირი, რომელიც რეგისტრირებულია საქართველოს იუსტიციის სამინისტროს მმართველობის სფეროში მოქმედი საჯარო სამართლის იურიდიული პირის - სახელმწიფო სერვისების განვითარების სააგენტოს ტერიტორიულ სამსახურში.
<b>ქორწინების ზოგადი კოეფიციენტი</b>	საანგარიშო პერიოდში რეგისტრირებულ ქორწინებათა რაოდენობის შეფარდება იმავე პერიოდის მოსახლეობის საშუალო წლიურ რიცხოვნობასთან, რომელიც უჩვენებს ქორწინებათა რაოდენობას მოსახლეობის 1 000 კაცზე.
<b>განქორწინება</b>	
<b>განქორწინება</b>	იურიდიული მნიშვნელობის ფაქტი, რომელიც წარმოადგენს მეუღლეებს შორის არსებული ქორწინების შეწყვეტის ერთ-ერთ საფუძველს და რეგისტრირებულია სამოქალაქო აქტების რეგისტრაციის ორგანოს მიერ.
<b>განქორწინების ზოგადი კოეფიციენტი</b>	საანგარიშო პერიოდში რეგისტრირებულ განქორწინებათა რაოდენობის შეფარდება იმავე პერიოდის მოსახლეობის საშუალო წლიურ რიცხოვნობასთან, რომელიც უჩვენებს განქორწინებათა რაოდენობას მოსახლეობის 1 000 კაცზე.

## საქართველოს შესახებ ძირითადი ფაქტები

ფართობი (კვ. კმ.)	69 700
მოსახლეობის რიცხოვნობა (2023 წლის 1 იანვრის მდგომარეობა)	3 736.4 ათასი
სიმჭიდროვე (1 კვ. კმ-ზე)	65.3 კაცი
დედაქალაქი	თბილისი
სახელმწიფო ენა	ქართული, ხოლო აფხაზეთის ა.რ. ტერიტორიაზე ქართული და აფხაზური
დროის სარტყელი	UTC+4
ეროვნული ვალუტა	ქართული ლარი
მშპ მოსახლეობის ერთ სულზე (2022 წლის წინასწარი მონაცემი)	6 671.9 აშშ დოლარი
უმუშევრობის დონე (2022 წელი)	17.3 %

## საქართველოს ფიზიკური რუკა



# თავი 1. სამოქალაქო აქტების რეგისტრაციისა და ბუნებრივი მოძრაობის სტატისტიკური აღრიცხვის სისტემა

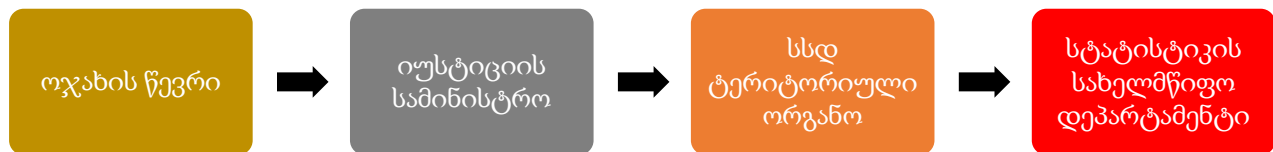
საქართველოს საისტორიო ცენტრალურ არქივში ინახება საეკლესიო-მეტრიკული წიგნები 1819 წლიდან 1921 წლამდე, ხოლო სამოქალაქო აქტის ჩანაწერები 1936 წლამდე – საქართველოს ეროვნული არქივის უახლესი ისტორიის ცენტრალურ არქივში. წიგნებში მოიპოვება ჩანაწერები ამ პერიოდში დაბადებული, გარდაცვლილი და დაქორწინებული პირების შესახებ. თანამედროვე სამოქალაქო აქტების რეგისტრაცია 1921 წლიდან დაიწყო.

## 1.1. დაბადების და გარდაცვალების აღრიცხვის სისტემის ისტორია საქართველოში

### 2003 წლამდე არსებული დაბადების და გარდაცვალების აღრიცხვის სისტემა

1990-იან წლებში, საბჭოთა კავშირის დაშლის შემდეგ საქართველოში თანდათან დაირღვა დემოგრაფიულ შემთხვევათა აღრიცხვის არსებული სისტემა, რომელიც ეფუძნებოდა იუსტიციის სამინისტროს ინფორმაციას და სრულად ვერ ასახავდა მიმდინარე პროცესებს, მას გააჩნდა როგორც რაოდენობრივი, ისე ხარისხობრივი ხარვეზები.

დიაგრამა 1: 2003 წლამდე არსებული აღრიცხვის სისტემა



აღნიშნულ წლებში აქტის დარეგისტრირება ძირითადად ხორციელდებოდა ოჯახის წევრის მოთხოვნით სამოქალაქო აქტების მარეგისტრირებელ ორგანოს (იუსტიციის სამინისტრო) მიერ. უმეტეს შემთხვევაში, აქტის დარეგისტრირება იყო ფასიანი და დამოკიდებული იყო მოქალაქის კეთილ ნებაზე.

დარეგისტრირებული აქტები ყოველთვიურად იგზავნებოდა სტატისტიკის სახელმწიფო დეპარტამენტში შემდგომი დამუშავებისათვის, რის შემდეგაც ისინი გადაეცემოდა საქართველოს სამოქალაქო აქტების ცენტრალურ არქივს.

აღსანიშნავია, რომ სტატისტიკის სახელმწიფო დეპარტამენტში პირველადი მასალის რეგიონებიდან გამოგზავნა მნიშვნელოვანი დაგვიანებით ხორციელდებოდა.

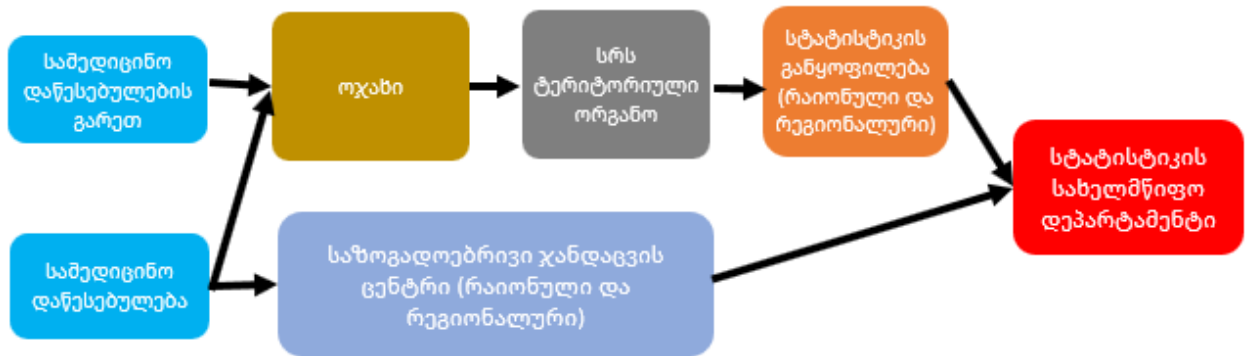
### 2003-2010 წლებში არსებული დაბადების და გარდაცვალების აღრიცხვის სისტემა

2003 წელს, ქვეყანა გადავიდა ბუნებრივი მოძრაობის შემთხვევათა აღრიცხვის ახალ სისტემაზე, რომელიც ითვალისწინებდა დაბადებისა და გარდაცვალების შესახებ პირველადი ინფორმაციის მიღებას უშუალოდ ქვეყნის ყველა სამედიცინო დაწესებულებიდან. სამედიცინო დაწესებულება ვალდებული იყო, გაეროს რეკომენდაციების საფუძველზე შემუშავებული გარდაცვალებისა და დაბადების სამედიცინო ცნობა შეეცნო ორ ეგზემპლარად. აქედან ერთი ეგზემპლარი ეძლეოდა ოჯახს რეგისტრაციისთვის, ხოლო მეორე იგზავნებოდა სსდ-ში

საზოგადოებრივი ჯანდაცვის ცენტრის გავლით, რომელიც უზრუნველყოფდა რეგიონულ და რაიონულ დონეზე მონაცემთა შეგროვებას და მოწოდებას.

სსდ-ში ხორციელდებოდა ორივე წყაროდან შემოსული ინფორმაციის შედარება, გადავსება და შემდეგ დამუშავება.

დიაგრამა 2: 2003-2008 წლების აღრიცხვის სისტემა



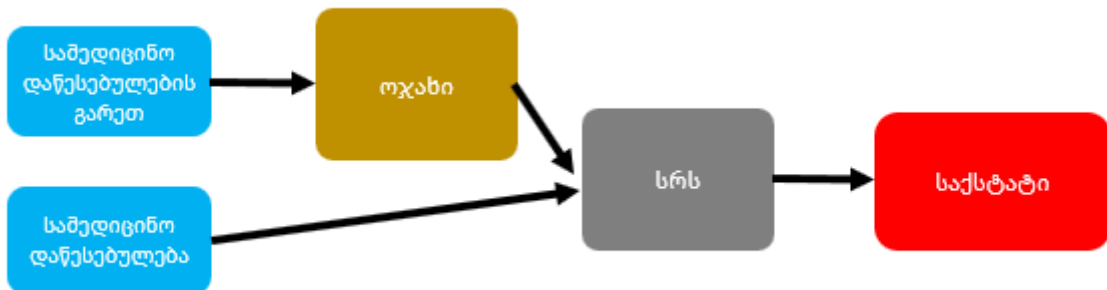
2003-2008 წლების სისტემიდან მიღებული მონაცემების შედარებისა და გადავსების შედეგად დადგინდა, რომ 2003-2008 წლების სისტემიდან შეგროვებული ინფორმაცია ბევრად ჭარბობდა სრს-ში დარეგისტრირებული აქტების რაოდენობას. შესაბამისად, რეგისტრაციის მოწესრიგების მიზნით, მიღებულ იქნა გადაწყვეტილება სტატისტიკის დეპარტამენტისათვის განკუთვნილი სამედიცინო ცნობის ერთი ეგზემპლარის სამოქალაქო აქტების რეგისტრაციის სააგენტოსათვის გადაცემის შესახებ.

ამასთან, ცნობის გამცემ პასუხისმგებელ სუბიექტებს დაემატა სხვა სამედიცინო სუბიექტები (სასწრაფო, ოჯახის ექიმი და ა.შ.).

ოჯახი ვალდებული გახდა, დაერეგისტრირებინა სამედიცინო დაწესებულების გარეთ მომხდარი როგორც დაბადების, ისე გარდაცვალების ფაქტი. შეიზღუდა დასაფლავების უფლების მიღება, გარდაცვალების რეგისტრაციის არქონის გამო.

აღნიშნულ პერიოდში სტატისტიკის დეპარტამენტი სრს-დან იღებდა ელექტრონულ ბაზებს.

დიაგრამა 3: 2009-2010 წლების აღრიცხვის სისტემა



1994 წლიდან დაიწყო პირადი ნომრის მინიჭების პროცესი, თუმცა დაბადების რეგისტრაციასთან ერთად ახალდაბადებული ბავშვისთვის პირადი ნომრის მინიჭება დაიწყო 2008 წლიდან. პირადი ნომრის გარეშე ბავშვს ვერ მიიღებდნენ საბავშვო ბაღში და სკოლაში. ამ

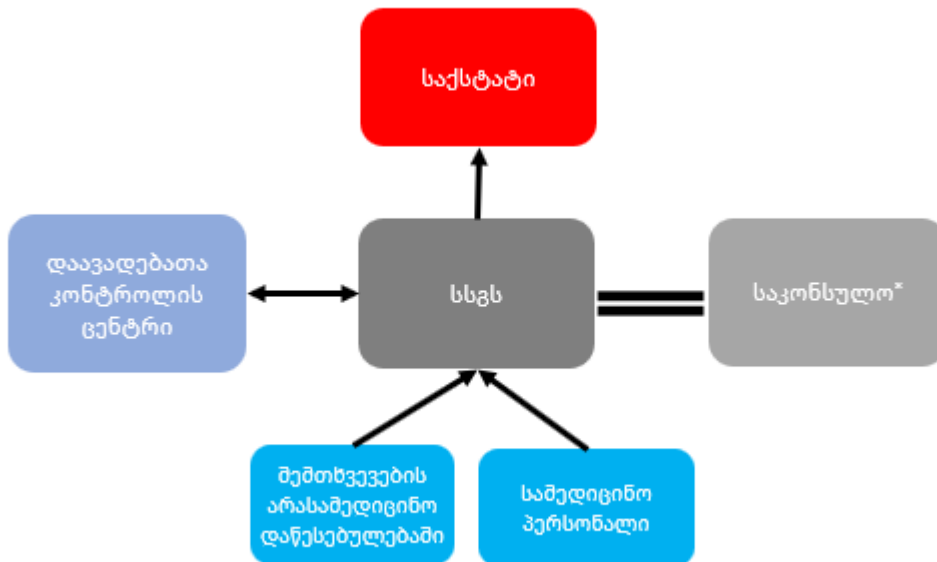
ცვლილებამ მკვეთრად გააუმჯობესა რეგისტრაცია საქალაქო დასახლებებში, მაგრამ სასოფლო დასახლებებში მდგომარეობის გაუმჯობესება მხოლოდ ნაწილობრივ მოხდა.

### 2011-2016 წლებში არსებული დაბადების და გარდაცვალების აღრიცხვის სისტემა

2011 წელს სისტემამ კიდევ ერთხელ განიცადა ცვლილება. კერძოდ, სამედიცინო ცნობები, რომლებიც ივსებოდა მატერიალური ფორმით და დაინტერესებულ პირს მიჰქონდა სარეგისტრაციოდ სამოქალაქო რეესტრის სააგენტოში, აღნიშნული სისტემის ფარგლებში ივსება ელექტრონულად და ავტომატურ რეჟიმში იგზავნება სახელმწიფო სერვისების განვითარების სააგენტოში (ყოფილი სამოქალაქო რეესტრის სააგენტო).

ცვლილების მიზანი იყო სამოქალაქო აქტების რეგისტრაციისა და აღრიცხვის ერთიანი სისტემის ფორმირება.

დიაგრამა 4: 2011-2016 წლების აღრიცხვის სისტემა



\* საკონსულო რეგისტრაციას ახდენს პირდაპირ სსგს ბაზაში.



## 1.2. დაბადების და გარდაცვალების ამჟამინდელი აღრიცხვის სისტემა საქართველოში

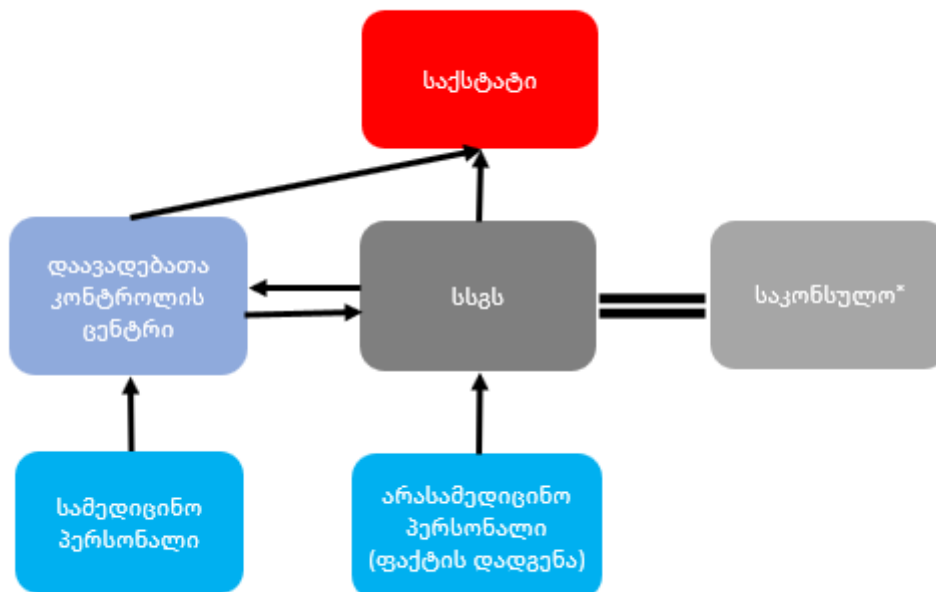
2017 წლიდან სამოქალაქო აქტების რეგისტრაციის სისტემაში კვლავ შევიდა ცვლილებები. თუ წინა სისტემის მიზანი იყო რეგისტრაციისა და აღრიცხვის ერთიანი სისტემის ფორმირება, ამ ცვლილებების საფუძველი გახდა აღნიშნულ სისტემაში მონაცემთა ხარისხის გაუმჯობესება.

დაბადებისა და გარდაცვალების არსებული აღრიცხვის სისტემა საქართველოს ოკუპირებული ტერიტორიებიდან დევნილთა, შრომის, ჯანმრთელობისა და სოციალური დაცვის სამინისტროსა და სახელმწიფო სერვისების განვითარების სააგენტოს შორის ანაწილებს ფუნქციებს. საქართველოს ოკუპირებული ტერიტორიებიდან დევნილთა, შრომის, ჯანმრთელობისა და სოციალური დაცვის სამინისტროს სსიპ ლ. საყვარელიძის სახელობის დაავადებათა კონტროლისა და საზოგადოებრივი ჯანმრთელობის ეროვნულ ცენტრს დაევალა გარდაცვალებისა და დაბადების სამედიცინო ცნობის შევსებასა და მონაცემთა ხარისხზე კონტროლი. ამ მიზნით ელექტრონული სისტემის და შესაბამისად, სამედიცინო ცნობების ბაზის მფლობელი გახდა დაავადებათა კონტროლისა და საზოგადოებრივი ჯანმრთელობის ეროვნული ცენტრი, თუმცა თითოეულ შემთხვევაზე ელექტრონული შეტყობინება ეგზავნება სსგს (ტერიტორიულ სამსახურს), რომელიც პასუხისმგებელია ფაქტის რეგისტრაციაზე.

ამავდროულად, სსგს ვალდებულია ყოველთვიურად მიაწოდოს ცენტრს არასამედიცინო სუბიექტის მიერ დარეგისტრირებული შემთხვევები, გარდა სხვა სახელმწიფოს უფლებამოსილი ორგანოს მიერ საქართველოს საზღვრებს გარეთ დარეგისტრირებული შემთხვევებისა, რომელთა ხელახალი რეგისტრაცია განხორციელდა საქართველოში.

საქსტატი დაბადებისა და გარდაცვალების შესახებ მონაცემებს იღებს ორივე წყაროდან კვარტალურად, შემდეგ ხდება შემოსული ინფორმაციის შედარება, გადავსება, დამუშავება და აგრეგირებული სტატისტიკური მონაცემების გავრცელება.

დიაგრამა 5: 2017 წლიდან არსებული აღრიცხვის სისტემა

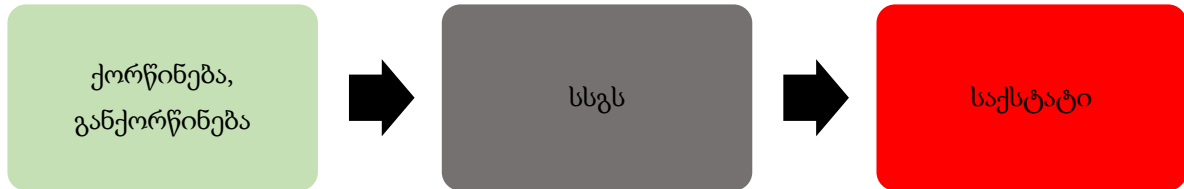


\* საკონსულო რეგისტრაციას ახდენს პირდაპირ სსგს ბაზაში.

### 1.3. ქორწინების და განქორწინების აღრიცხვის სისტემა

რეგისტრირებული ქორწინებისა და განქორწინების ინდივიდუალურ მონაცემთა ბაზებს საქსტატი იღებს სსგს-დან, შემდეგ ხდება ამ მონაცემების დამუშავება და აგრეგირებული სტატისტიკური მონაცემების გავრცელება.

დიაგრამა 6: ქორწინების და განქორწინების აღრიცხვის სისტემა



### 1.4. სამოქალაქო აქტების რეგისტრაცია 2011 წლიდან

საქართველოში სამოქალაქო აქტების რეგისტრაციას ახორციელებს:

- სახელმწიფო სერვისების განვითარების სააგენტო, რომელიც თავის უფლებამოსილებებს ახორციელებს ტერიტორიული სამსახურების მეშვეობით (2022 წლის დეკემბრის მდგომარეობით, სულ 13 ტერიტორიული სამსახური);
- საზღვარგარეთ საქართველოს დიპლომატიური წარმომადგენლობა, მესამე სახელმწიფოს დიპლომატიურ წარმომადგენლობაში შექმნილი საქართველოს ინტერესთა სექცია და საკონსულო დაწესებულება;
- ნოტარიუსი (მხოლოდ ქორწინებისა და განქორწინების რეგისტრაცია).

ძირითადი ნორმატიული აქტები, რომლებიც არეგულირებენ დაბადების, გარდაცვალების, ქორწინებისა და განქორწინების ფაქტების რეგისტრაციას, წარმოადგენენ:

- „სამოქალაქო აქტების შესახებ“ საქართველოს კანონი;
- „სამოქალაქო აქტების რეგისტრაციის წესის დამტკიცების შესახებ“ საქართველოს იუსტიციის მინისტრის 2012 წლის 31 იანვრის N18 ბრძანება;
- „დაბადებისა და გარდაცვალების შესახებ სამედიცინო ცნობების რეკვიზიტების, ფორმების, მათი შევსებისა და გაგზავნის წესის დამტკიცების შესახებ“ საქართველოს ოკუპირებული ტერიტორიებიდან დევნილთა, შრომის, ჯანმრთელობისა და სოციალური დაცვის მინისტრის და საქართველოს იუსტიციის მინისტრის ერთობლივი ბრძანება №01-37/ ნ- № 173 2016 წლის 24 აგვისტო;
- „დაბადებისა და გარდაცვალების შესახებ სამედიცინო ცნობის ფორმების, მათი შევსებისა და გაგზავნის, სსიპ – სახელმწიფო სერვისების განვითარების სააგენტოს მონაცემთა ელექტრონული ბაზიდან დაბადებისა და გარდაცვალების შესახებ ინფორმაციის გაცემის წესის დამტკიცების შესახებ“ საქართველოს შრომის, ჯანმრთელობისა და სოციალური დაცვის მინისტრისა და საქართველოს იუსტიციის მინისტრის 2016 წლის 24 აგვისტოს №01- 37/ნ - №173 ერთობლივ ბრძანებაში ცვლილების შეტანის თაობაზე. „საქართველოს ოკუპირებული ტერიტორიებიდან დევნილთა,



შრომის, ჯანმრთელობისა და სოციალური დაცვის მინისტრისა და საქართველოს იუსტიციის მინისტრის ერთობლივი 2019 წლის 23 მაისი- 20 მაისის ბრძანება №01-43/ნ- №411”.

ზემოაღნიშნულიდან გამომდინარე, 2011 წლიდან საქსტატი ყოველკვარტალური პერიოდულობით სსგს-დან ელექტრონულად იღებს დაბადების, გარდაცვალების, ქორწინებისა და განქორწინების ინდივიდუალურ მონაცემთა ბაზებს.

### დაბადების რეგისტრაცია

დაბადების რეგისტრაციის მიზნებისათვის გამოიყენება დაბადების დამადასტურებელი ერთ-ერთი დოკუმენტი:

- დაბადების შესახებ სამედიცინო ცნობა;
- უფლებამოსილი ორგანოს გადაწყვეტილება პირის გარკვეულ დროსა და ვითარებაში დაბადების იურიდიული მნიშვნელობის მქონე ფაქტის დადგენის შესახებ;
- სხვა სახელმწიფოს უფლებამოსილი ორგანოს მიერ, იმავე სახელმწიფოს კანონმდებლობის საფუძველზე, გაცემული დაბადების დამადასტურებელი დოკუმენტი.

დაბადების რეგისტრაციის თაობაზე სამოქალაქო აქტების რეგისტრაციის ორგანოსთვის მიმართვის ვალდებულება აქვს:

1. სამედიცინო დაწესებულების<sup>3</sup> ხელმძღვანელს ან მის მიერ უფლებამოსილ პირს, თუ ბავშვი ამ დაწესებულებაში დაიბადა;
2. პირს, რომელიც უფლებამოსილია გასცეს დაბადების შესახებ სამედიცინო ცნობა, მაგრამ არ იმყოფება შრომით ურთიერთობაში არც ერთ სამედიცინო დაწესებულებასთან, თუ მან ბავშვის დედას სამედიცინო დაწესებულების გარეთ მშობიარობისას გაუწია დახმარება;
3. ბავშვის მშობელს, თუ პირველ და მეორე ქვეპუნქტებში აღნიშნულმა პირებმა არ განაცხადეს ბავშვის დაბადების შესახებ, აგრეთვე, თუ ბავშვი დაიბადა სამედიცინო დაწესებულების გარეთ დაბადების შესახებ სამედიცინო ცნობის გაცემის უფლებამოსილების მქონე პირის დახმარების გარეშე ან სხვა სახელმწიფოში;
4. მუნიციპალიტეტის გამგებლის/მერის მიერ უფლებამოსილ პირს, თუ ბავშვი დაიბადა სამედიცინო დაწესებულების გარეთ დაბადების შესახებ სამედიცინო ცნობის გაცემის უფლებამოსილების მქონე პირის დახმარების გარეშე;
5. მეურვეობისა და მზრუნველობის ორგანოს ან საადმინისტრაციო საქმიანობის განმახორციელებელი დაწესებულების ხელმძღვანელს, თუ პირი, რომლის დაბადებაც არ

<sup>3</sup> ამ წესის მიზნებისათვის „სამედიცინო დაწესებულებას“ წარმოადგენს:

- სამედიცინო სტაციონარული მომსახურების მიმწოდებელი დაწესებულება;
- პირველადი სამედიცინო მომსახურების მიმწოდებელი დამოუკიდებელი საექიმო საქმიანობის უფლების მქონე პირი, რომელიც აღნიშნულ საქმიანობას აწარმოებს შესაბამის სახელმწიფო პროგრამის ფარგლებში.

არის რეგისტრირებული, ამ ორგანოს ან დაწესებულების აღსაზრდელია ან იმყოფება მისი მეურვეობისა და მზრუნველობის ქვეშ.

დაბადების რეგისტრაციისათვის აუცილებელი მონაცემები დაბადების სამოქალაქო აქტის ჩანაწერში მიეთითება საქართველოს ოკუპირებული ტერიტორიებიდან დევნილთა, შრომის, ჯანმრთელობისა და სოციალური დაცვის მინისტრის და საქართველოს იუსტიციის მინისტრის ერთობლივი ბრძანებით დადგენილი წესით გაცემული დაბადების შესახებ სამედიცინო ცნობის საფუძველზე.

დაბადების შესახებ სამედიცინო ცნობა მოიცავს შემდეგ ინფორმაციას:

დედის შესახებ	ბავშვის შესახებ	მამის შესახებ
1. სახელი, გვარი	1. სახელი, გვარი	1. სახელი, გვარი
2. პირადი ნომერი	2. სქესი	2. პირადი ნომერი
3. დაბადების თარიღი	3. წონა	3. დაბადების თარიღი
4. დაბადების ადგილი	4. გესტაციური ასაკი	4. დაბადების ადგილი
5. მოქალაქეობა	5. მშობიარობის დრო, თარიღი	5. მოქალაქეობა
6. რეგისტრაციის ადგილი	6. მშობიარობის ადგილი (სამედიცინო დაწესებულება, ბინა, სხვა)	6. რეგისტრაციის ადგილი
7. ფაქტობრივი საცხოვრებელი ადგილი	7. დაბადების ადგილი	7. ფაქტობრივი საცხოვრებელი ადგილი
8. ოჯახური მდგომარეობა	8. რეგისტრაციის ადგილი	8. განათლების მიღწეული დონე
9. რიგით მერამდენე ბავშვია	9. გვარის მიკუთვნება (მამის, დედის, გაერთიანებული)	
10. მშობიარობა (მკვდრადშობადობა, ცოცხლადშობადობა)		
11. ნაყოფის რაოდენობა (ერთნაყოფიანი, მრავალნაყოფიანი)		
12. განათლების მიღწეული დონე		

ცნობას ავსებს სამედიცინო სტაციონარული მომსახურების მიმწოდებელი დაწესებულება ან პირველადი სამედიცინო მომსახურების მიმწოდებელი დამოუკიდებელი საექიმო საქმიანობის უფლების მქონე პირი. ცნობა ივსება სპეციალური პროგრამული უზრუნველყოფის საშუალებით, რომელსაც მართავს და მისი გამოყენების ინსტრუქციას განსაზღვრავს სსგს.

ცნობა, ელექტრონული შეტყობინების სახით, სამედიცინო დაწესებულების მიერ, ბავშვის დაბადებიდან 5 სამუშაო დღის ვადაში იტვირთება ელექტრონულად. აღნიშნული ელექტრონული შეტყობინების საფუძველზე სსგს ახორციელებს ბავშვის დაბადების რეგისტრაციას. დაბადების ფაქტის შეუტყობინებლობა ან დაგვიანება ითვალისწინებს 500-ლარიან ჯარიმას.

სპეციალური პროგრამული უზრუნველყოფის გაუმართაობის გამო, სამედიცინო ცნობის ელექტრონული წესით წარდგენის შეუძლებლობის შემთხვევაში, იგი შეიძლება წარდგენილ იქნეს მატერიალური ფორმით. სამედიცინო ცნობის მატერიალური ფორმით წარდგენა დაიშვება, თუ სპეციალური პროგრამული უზრუნველყოფის გაუმართაობა გრძელდება არანაკლებ 2 სამუშაო დღისა.

აკრძალულია სამედიცინო ცნობის შევსება, თუ დაბადების ფაქტი არ დადგა სამედიცინო დაწესებულებაში, გარდა იმ შემთხვევისა, როდესაც დამოუკიდებელი საექიმო საქმიანობის უფლების მქონე პირმა, ბავშვის დედას სამედიცინო დაწესებულების გარეთ მშობიარობისას გაუწია დახმარება. ამასთან, დაუშვებელია დაბადების ფაქტი დადასტურდეს მედპერსონალის (ექიმი, ბეზიქალი, ექთანნი) დაუსწრებლად, ექიმის მიერ დაბადების ფაქტის პირადად დადგენის გარეშე.

ასევე, ორი მინისტრის ბრძანებაში შესული ცვლილების თანახმად, ცნობის გაგზავნის ვალდებულება ეკისრებათ პერინატალური ან ახალშობილთა ინტენსიური მოვლის სერვისის

მიმწოდებელ დაწესებულებებს, რომელშიც განხორციელდა დედისა და/ან ახალშობილის/მკვდრადშობილის რეფერალი/გადაყვანა იმ დაწესებულებიდან, რომელიც არ მიეკუთვნება სამედიცინო სტაციონარული მომსახურების მიმწოდებელს, ან სხვა ადგილიდან სადაც დაფიქსირდა შემთხვევა.

სამედიცინო დაწესებულებაში ცნობის შევსებაზე უფლებამოსილ პირს/პირებს განსაზღვრავს სამედიცინო დაწესებულების ხელმძღვანელი.

მკვდრადშობადობის შემთხვევაში ივსება მხოლოდ დაბადების შესახებ სამედიცინო ცნობა, შესაბამისი სტატუსის მითითებით. თუ ცნობაში აღმოჩნდა შეცდომა, სამედიცინო დაწესებულება ვალდებულია გაასწოროს შეცდომა და რედაქტირებული/შეცვლილი ცნობა გადაუგზავნოს სააგენტოს.

ცნობა მატერიალური ფორმით (ელექტრონული ფორმის ამონაბეჭდი სახით და შემდგომ ხელმოწერილი და დამოწმებული ბეჭდით), ერთ ეგზემპლარად ინახება სამედიცინო დაწესებულებაში.

ცნობები მატერიალური ფორმით 3 კალენდარული წლის განმავლობაში ინახება სამედიცინო დაწესებულებაში. ცნობა გაიცემა უფასოდ.

### **დაბადების რეგისტრაციის ხელშეწყობი ფაქტორები**

დაბადებულთა რეგისტრაცია პირდაპირ კავშირშია სხვადასხვა სოციალური დახმარების პროგრამებში მონაწილეობასთან, რაც სტიმულს აძლევს დაინტერესებულ სუბიექტებს დროულად განახორციელონ რეგისტრაცია. აღნიშნულ პროგრამებს განეკუთვნება:

- საყოველთაო დაზღვევის სახელმწიფო პროგრამა;
- ფულადი სოციალური დახმარების (საარსებო შემწეობა) პროგრამა;
- დემოგრაფიული მდგომარეობის გაუმჯობესების ხელშეწყობის მიზნობრივი პროგრამა.

ასევე უნდა აღინიშნოს, რომ სახელმწიფო პროგრამა აფინანსებს ორსულობასთან და მშობიარობასთან დაკავშირებულ ხარჯებს. შესაბამისად, ორსული დაინტერესებული დარეგისტრირდეს სამედიცინო დაწესებულებაში და მიიღოს მისთვის განკუთვნილი უფასო მომსახურება.

### **გარდაცვალების რეგისტრაცია**

საქართველოს მოქალაქის, საქართველოში სტატუსის მქონე მოქალაქეობის არმქონე პირის და საქართველოში გარდაცვლილი ნებისმიერი პირის გარდაცვალების რეგისტრაცია სავალდებულოა.

პირის გარდაცვალების რეგისტრაციის თაობაზე შეტყობინების ვალდებულება ეკისრებათ:

- სამედიცინო დაწესებულების <sup>4</sup>, პათოლოგანატომიური საქმიანობის (კლინიკური პათოლოგიის) ან სასამართლო-სამედიცინო ექსპერტიზის განმახორციელებელი

---

<sup>4</sup> ამ წესის მიზნებისათვის „სამედიცინო დაწესებულებას“ წარმოადგენს:

დაწესებულების ხელმძღვანელს ან მის მიერ უფლებამოსილ პირს – პირის გარდაცვალებიდან 5 სამუშაო დღის ვადაში, თუ პირი გარდაიცვალა აღნიშნულ დაწესებულებაში ან გარდაცვალების ფაქტი დაადგინა/დაადასტურა ამ დაწესებულებამ;

- პირს, რომელიც უფლებამოსილია გასცეს გარდაცვალების შესახებ სამედიცინო ცნობა, მაგრამ არ იმყოფება შრომით ურთიერთობაში არც ერთ სამედიცინო დაწესებულებასთან (პათოლოგანატომიური საქმიანობის (კლინიკური პათოლოგიის) ან სასამართლო-სამედიცინო ექსპერტიზის განმახორციელებელ დაწესებულებასთან) – პირის გარდაცვალებიდან 5 სამუშაო დღის ვადაში, თუ გარდაცვალების შესახებ სამედიცინო ცნობა გასცა ან გარდაცვალების ფაქტი დაადგინა აღნიშნულმა პირმა;
- მუნიციპალიტეტის გამგებლის/მერის მიერ უფლებამოსილ პირს – პირის გარდაცვალების თაობაზე შეტყობიდან 5 სამუშაო დღის ვადაში;
- საქართველოს შინაგან საქმეთა სამინისტროს – საბრძოლო მოქმედებების შედეგად დაღუპულ მოსამსახურესთან დაკავშირებით – პირის გარდაცვალების თაობაზე შეტყობიდან 30 კალენდარული დღის ვადაში;
- საქართველოს შინაგან საქმეთა სამინისტროს მმართველობის სფეროში შემავალ სახელმწიფო საქვეუწყებო დაწესებულებას – საგანგებო სიტუაციების მართვის სამსახურს (შემდგომ – საგანგებო სიტუაციების მართვის სამსახური) – სტიქიური უბედურების შედეგად დაღუპულ მოსამსახურესთან დაკავშირებით – პირის გარდაცვალების შესახებ შეტყობიდან 30 კალენდარული დღის ვადაში;
- საქართველოს თავდაცვის სამინისტროს – საომარი მდგომარეობის დროს, საერთაშორისო მშვიდობისა და უსაფრთხოების შენარჩუნებისა და აღდგენის, სხვა სახის სამშვიდობო ოპერაციებში მონაწილეობის დროს დაღუპულ მოსამსახურესთან დაკავშირებით – პირის გარდაცვალების თაობაზე შეტყობიდან 30 კალენდარული დღის ვადაში;
- მშობელს (მშვილებელს), მეუღლეს ან შვილს (ნაშვილებს), თუ მას შეუძლია ივარაუდოს, რომ ამ პუნქტით გათვალისწინებული პირებისთვის პირის გარდაცვალების ფაქტი უცნობია;
- საქართველოს სახელმწიფო უსაფრთხოების სამსახურს – საბრძოლო მოქმედების ან სტიქიური უბედურების შედეგად დაღუპულ მოსამსახურესთან დაკავშირებით – პირის გარდაცვალების თაობაზე შეტყობიდან 30 კალენდარული დღის ვადაში;
- ასევე სამოქალაქო აქტების რეგისტრაციის ორგანოს პირის გარდაცვალების რეგისტრაციის თაობაზე განცხადებით შეიძლება მიმართოს ნებისმიერმა სრულწლოვანმა, ქმედუნარიანმა პირმა ან ადმინისტრაციულმა ორგანომ;
- სხვა სახელმწიფოში გარდაცვლილი პირის გარდაცვალების რეგისტრაციისათვის საკონსულო დაწესებულებას შეიძლება მიმართოს აგრეთვე ადგილსამყოფელი სახელმწიფოს უფლებამოსილმა ორგანომ.

გარდაცვალების რეგისტრაციის მიზნებისათვის პირის გარდაცვალების დამადასტურებელი დოკუმენტებია:

- 
- სტაციონარული სამედიცინო დაწესებულება;
  - პათოლოგანატომიური და სასამართლო-სამედიცინო ექსპერტიზის მომსახურების მიმწოდებლები;
  - ამბულატორიული მომსახურების მიმწოდებელი სამედიცინო დაწესებულება ან პირველადი სამედიცინო მომსახურების მიმწოდებელი დამოუკიდებელი საექიმო საქმიანობის უფლების მქონე პირი, რომელიც აღნიშნულ საქმიანობას აწარმოებს შესაბამისი სახელმწიფო პროგრამის ფარგლებში;
  - სასწრაფო სამედიცინო დახმარების განმახორციელებელი დაწესებულება.

- გარდაცვალების შესახებ სამედიცინო ცნობა;
- უფლებამოსილი ორგანოს გადაწყვეტილება პირის გარდაცვალების იურიდიული მნიშვნელობის მქონე ფაქტის დადგენის შესახებ;
- სასამართლოს გადაწყვეტილება პირის გარდაცვლილად გამოცხადების შესახებ;
- მუნიციპალიტეტის გამგებლის/მერის მიერ უფლებამოსილი პირის მიერ შედგენილი ოქმი პირის გარდაცვალების შესახებ;
- უფლებამოსილი ორგანოს მიერ გაცემული ცნობა საქართველოს საბჭოთა სოციალისტური რესპუბლიკის სასამართლო ან ადმინისტრაციული ორგანოს (შინაგან საქმეთა სამინისტრო, თავდაცვის სამინისტრო ან საქართველოს სახელმწიფო უსაფრთხოების სამსახური) გადაწყვეტილებით რეპრესირებული პირის გარდაცვალების შესახებ;
- საქართველოს თავდაცვის სამინისტროს, საქართველოს შინაგან საქმეთა სამინისტროს, საქართველოს სახელმწიფო უსაფრთხოების სამსახურის ან საგანგებო სიტუაციების მართვის სამსახურის შეტყობინება სამშვიდობო ოპერაციაში, საომარ ან საბრძოლო მოქმედებაში ანდა სტიქიური უბედურების შედეგად მოსამსახურის დაღუპვის შესახებ;
- სხვა სახელმწიფოს უფლებამოსილი ორგანოს მიერ იმავე სახელმწიფოს კანონმდებლობის საფუძველზე გაცემული გარდაცვალების დამადასტურებელი დოკუმენტი.

სამედიცინო დაწესებულების, პათოლოგანატომიური საქმიანობის (კლინიკური პათოლოგიის) ან სასამართლო-სამედიცინო ექსპერტიზის განმახორციელებელი დაწესებულების ხელმძღვანელი ან მის მიერ უფლებამოსილი პირი, ასევე პირი, რომელიც უფლებამოსილია გასცეს გარდაცვალების შესახებ სამედიცინო ცნობა, მაგრამ არ იმყოფება შრომით ურთიერთობაში არც ერთ ზემოაღნიშნულ დაწესებულებასთან, ვალდებულია გარდაცვალების შესახებ სამედიცინო ცნობა ატვირთოს ზემოაღნიშნულ ელექტრონულ სისტემაში შემდგომი რეგისტრირებისთვის.

გარდაცვალების შესახებ სამედიცინო ცნობის რეკვიზიტები, მისი შედგენისა და გაგზავნის წესი განისაზღვრება საქართველოს ოკუპირებული ტერიტორიებიდან დევნილთა, შრომის, ჯანმრთელობისა და სოციალური დაცვის მინისტრისა და საქართველოს იუსტიციის მინისტრის ერთობლივი ბრძანებით.

სამედიცინო ცნობის გამგზავნი დაწესებულება/პირი პასუხისმგებელია გაგზავნილი სამედიცინო ცნობის სისწორესა და სისრულისათვის, გარდა იმ შემთხვევებისა, როდესაც მისი სრულყოფილად შევსება შეუძლებელია სათანადო ინფორმაციის არქონის გამო.

სსგს-ში პირის გარდაცვალების შესახებ შეუტყობინებლობა ან დაგვიანება ითვალისწინებს 500-ლარიან ჯარიმას.

გარდაცვალების შესახებ სამედიცინო ცნობა მოიცავს შემდეგ ინფორმაციას:

- I. თვითმმართველი ერთეულის დასახელება;
- II. სამედიცინო დაწესებულების დასახელება;
- III. გარდაცვლილი პირის შესახებ ინფორმაცია:
  1. სახელი და გვარი
  2. პირადი ნომერი
  3. დაბადების თარიღი (საათი და წუთი მიეთითება მხოლოდ წლამდე ასაკის ბავშვის შემთხვევაში)
  4. სიკვდილის თარიღი (საათი და წუთი მიეთითება მხოლოდ დაბადებიდან 24 საათში გარდაცვალების შემთხვევაში)

5. დაბადების ადგილი
  6. მოქალაქეობა
  7. რეგისტრაციის ადგილი
  8. ფაქტობრივი საცხოვრებელი ადგილი
  9. გარდაცვლილის პირადი მონაცემების შეტანის წყარო
  10. ოჯახური მდგომარეობა (ქორწინებაში მყოფი, ქორწინებაში არმყოფი, განქორწინებული, ქვრივი)
  11. განათლების მიღწეული დონე
  12. სქესი (მდედრობითი, მამრობითი)
  13. სიკვდილის ადგილი (სამედიცინო დაწესებულება, სახლი, სხვა)
  14. სიკვდილის მიზეზი (დაავადება ამ პათოლოგიური პროცესი, რომელმაც უშუალოდ გამოიწვია სიკვდილი)
  15. სხვა მნიშვნელოვანი დაავადებები
  16. სიკვდილის მიზეზი (ავადმყოფობა, უბედური შემთხვევა, მკვლელობა, თვითმკვლელობა, საგზაო შემთხვევა, იატროგენული პათოლოგია, უცნობი მიზეზი);
- IV. ნამალადევი სიკვდილის შემთხვევაში ინფორმაცია:
1. სად მოხდა (სასწავლო დაწესებულება, სახლი, გზა, სამუშაო ადგილი, სპორტული ღონისძიება, სხვა)
  2. გარდაცვალების თარიღი
  3. ადგილი
  4. გარემოება;
- V. გარდაცვლილი ორსული, მშობიარე ან მელოგინე:
1. ორსულობის ვადა (კვირების რაოდენობა, უცნობია)
  2. ორსულობა ბოლო 12 თვეში (კი, არა, უცნობია)
  3. სიკვდილი დაკავშირებულია აბორტის გართულებასთან, საშვილოსნოს გარე ორსულობის გართულებასთან, ორსულობის გართულებასთან, მშობიარობის გართულებასთან, ლოგინობის ხანის გართულებასთან-42 დღის ჩათვლით, სხვა;
- VI. 5 წლამდე ასაკის გარდაცვლილი ბავშვები:
1. ორსულობის ვადა (22-27 კვირა, 28 კვირა და მეტი)
  2. მშობიარობა (ერთნაყოფიანი, მრავალნაყოფიანი)
  3. სიგრძე დაბადებისას (ნაკლები ან მეტია 47 სმ-ზე);
- VII. სიკვდილი დადასტურა: მკურნალმა ექიმმა, პათოლოგანატომმა, სასამართლო-სამედიცინო ექსპერტმა, სხვა დამოუკიდებელმა საექიმო სუბიექტმა;
- VIII. სიკვდილის მიზეზი დადასტურდა: გვამის დათვალიერებით, სამედიცინო დოკუმენტაციის საფუძველზე, გვამის გაკვეთით.

## თავი 2. მონაცემთა ხარისხი

მონაცემთა ხარისხის უზრუნველყოფა წარმოადგენს უმნიშვნელოვანეს ამოცანას ბუნებრივი მოძრაობის სტატისტიკის შესახებ მონაცემების მოპოვების, დამუშავებისა და ანალიზის პროცესში. 2011 წლიდან სამედიცინო ცნობების ელექტრონულ სისტემაზე გადასვლამ და ნორმატიულ აქტებში ცვლილებამ გამოიწვია დაბადებისა და გარდაცვალების ფაქტების მოცვის ზრდა. პირადი ნომრის გამოყენებამ და ელექტრონული სისტემის დანერგვამ შეამცირა რეგისტრაციის ფაქტების გაორების რაოდენობა და ხელი შეუწყო პირის საიდენტიფიკაციო მონაცემების (სახელი, გვარი, სქესი, დაბადების თარიღი) ხარისხის გაუმჯობესებას.

საქართველოს მოქალაქეთა და საქართველოში მცხოვრებ უცხოელთა რეგისტრაციისა და რეგისტრაციიდან მოხსნის, პირადობის (ბინადრობის) მოწმობის, პასპორტის, სამგზავრო პასპორტისა და სამგზავრო დოკუმენტის გაცემის წესის დამტკიცების შესახებ, საქართველოს იუსტიციის მინისტრის 2011 წლის 27 ივლისის №98 ბრძანებით დამტკიცებული წესის მე-14 მუხლის მე-5 პუნქტის რედაქციის შესაბამისად, პირადი ნომერი შედგება თერთმეტი ციფრისაგან. პირველი ორი ციფრი (01-დან 99-მდე) არის ადმინისტრაციული ერთეულის კოდი, მომდევნო ერთი ციფრი (1-დან 9-მდე) საკონტროლოა, რომელიც გარკვეული ფორმულის საფუძველზე მიიღება დანარჩენი ათი ციფრისაგან. შემდეგი ორი ციფრი (01-დან 99-მდე) არის სააგენტოს იმ ტერიტორიული სამსახურის კოდი, რომელმაც პირს მიანიჭა პირადი ნომერი, ხოლო ბოლო ექვსი ციფრი – პირისათვის პირადი ნომრის მინიჭების შესახებ ჩანაწერის რიგითი ნომერი (000001-დან 999999-მდე).

სსსგ პირად ნომერს პირს ანიჭებს დაბადების რეგისტრაციისას, საცხოვრებელი ადგილის მიხედვით რეგისტრაციის ან პირადობის (ბინადრობის) მოწმობის გაცემის დროს. ერთი და იმავე პირისთვის ერთზე მეტი პირადი ნომრის ან ერთი და იგივე პირადი ნომრის სხვადასხვა პირებისთვის მინიჭება დაუშვებელია. დაუშვებელია პირისათვის კანონიერ საფუძველზე ერთხელ მინიჭებული პირადი ნომრის შეცვლა ან გაუქმება. დაუშვებელია გარდაცვლილი პირისათვის მინიჭებული პირადი ნომრის შეცვლა ან განმეორებით გამოყენება.

2009 წლიდან ხორციელდება დაბადებისა და გარდაცვალების ბაზების შედარება, რის საფუძველზეც ხდება იმ ქალების გამოვლენა, რომლებმაც გააჩინეს ბავშვი და ბავშვის გაჩენიდან 1 წლის განმავლობაში გარდაიცვალნენ.

საქსტატი ასევე მჭიდროდ თანამშრომლობს საქართველოს ოკუპირებული ტერიტორიებიდან დევნილთა, შრომის, ჯანმრთელობისა და სოციალური დაცვის სამინისტროსთან მონაცემთა გაზიარებისა და შედარების კუთხით. 2016 წლიდან სამინისტროს მიერ ქვეყნის მასშტაბით დაინერგა ორსულთა და ახალშობილთა ჯანმრთელობის მეთვალყურეობის ელექტრონული სისტემა, რომელიც მოიცავს დედის, ნაყოფისა და ახალშობილის შესახებ ინფორმაციას და ქმნის საფუძველს სრულყოფილი სტატისტიკური და ეპიდემიოლოგიური ანალიზისათვის. ნებისმიერი ორსული, რომელიც მიმართავს ანტენატალურ/სამეანო კლინიკას სერვისის მისაღებად, რეგისტრირდება სისტემაში თავისი პირადი ნომრით. სისტემა ასევე ასახავს მშობიარობასთან დაკავშირებულ მნიშვნელოვან ინფორმაციას. აქვე ხორციელდება ახალშობილისათვის პირადი ნომრის მინიჭება. დედისა და ჩვილის პირადი ნომრები ერთმანეთთან არის დაკავშირებული. აღნიშნულ სისტემასთან მონაცემთა შედარება დედათა გარდაცვალების მონაცემების ხარისხის გაუმჯობესების საფუძველს წარმოადგენს.

2017 წლიდან დაბადებისა და გარდაცვალების ელექტრონული სისტემის მფლობელი არის სსიპ ლ. საყვარელიძის სახელობის დაავადებათა კონტროლისა და საზოგადოებრივი ჯანმრთელობის ეროვნული ცენტრი, რომელიც ინდივიდუალური ადმინისტრაციულ-



სამართლებრივი აქტის საფუძველზე განსაზღვრავს სისტემის ფუნქციონირებისა და გამოყენების წესებს.

ახალი სისტემის ფარგლებში საქართველოს ოკუპირებული ტერიტორიებიდან დევნილთა, შრომის, ჯანმრთელობისა და სოციალური დაცვის სამინისტრო ახორციელებს სამედიცინო დაწესებულების მიერ ელექტრონულად გამოგზავნილ დაბადებისა და გარდაცვალების შესახებ სამედიცინო ცნობაში მონაცემების ლოგიკურ კონტროლს. არასრულად შევსებული ან/და შეუსაბამო ინფორმაციის შემთხვევაში უბრუნებს ცნობას სამედიცინო დაწესებულებას ჩასასწორებლად ან სრული ინფორმაციის მოსაპოვებლად.

1998 წლიდან გარდაცვალების მიზეზების კოდირება ხორციელდება ავადმყოფობათა და ჯანმრთელობასთან დაკავშირებული პრობლემების საერთაშორისო სტატისტიკური კლასიფიკატორის მეათე გადახედვის (ICD-10) საფუძველზე. 2012 წლიდან გარდაცვალების ძირითადი მიზეზის განსაზღვრისათვის გამოიყენება ჯანმრთელობის მსოფლიო ორგანიზაციის (WHO) მიერ რეკომენდებული კომპიუტერული პროგრამა IRIS-ი, რომელიც ირჩევს გარდაცვალების ძირითად (პირველად) მიზეზს და ანიჭებს კოდს ICD-10 სტატისტიკური კლასიფიკატორის მიხედვით. ამავე პერიოდიდან გარდაცვალების მონაცემთა კონტროლი ხორციელდება ჯანმრთელობის მსოფლიო ორგანიზაციის (WHO) მიერ რეკომენდებული კომპიუტერული პროგრამა ANACONDA-ის საშუალებით.

2017 წლიდან, დაავადებათა კონტროლისა და საზოგადოებრივი ჯანმრთელობის ეროვნული ცენტრი აქტიურად მუშაობს მონაცემთა ხარისხის გაუმჯობესების მიმართულებით. პერსონალურ მონაცემთა არსებობამ შესაძლებელი გახადა სხვადასხვა აქტივობების ეფექტურად ჩატარება, ისეთის, როგორც არის ჯანმრთელობის მსოფლიო ორგანიზაციის მიერ რეკომენდებული მეთოდი ე.წ. „ვერბალური აუტოფსია“, რომელიც ხორციელდება რეგიონული საზოგადოებრივი ჯანდაცვის ცენტრების დახმარებით. ასევე ხორციელდება ბაზების შედარება სხვადასხვა ალტერნატიულ წყაროებთან. განხორციელებული ქმედებების შედეგად, აღინიშნება სიკვდილის არაიდენტიფიცირებული მიზეზების (XVIII კლასი) წილის კლება.

მიუხედავად ზემოაღნიშნულისა, დაბადებისა და გარდაცვალების ელექტრონული სისტემის მუშაობის სპეციფიკურობიდან გამომდინარე, მონაცემთა ბაზებში რჩება ცვლადები, რომლებიც ითხოვს შემდგომ ხარისხობრივ დამუშავებასა და კონტროლს.

### თავი 3. მოსახლეობის რიცხოვნობა 2023 წლის 1 იანვრის მდგომარეობით

2023 წლის 1 იანვრის მდგომარეობით საქართველოს მოსახლეობის რიცხოვნობამ 3 736.4 ათასი კაცი შეადგინა, რაც წინა წლის შესაბამისი პერიოდის მაჩვენებელთან შედარებით 1.3 პროცენტით მეტია.

აღსანიშნავია, რომ 2022 წელს დაფიქსირდა უარყოფითი ბუნებრივი მატება (-6 799) და დადებითი მიგრაციული სალდო (54 509).

ცხრილი 1: მოსახლეობის რიცხოვნობის ცვლილების კომპონენტები

	2010	2015	2019	2020	2021	2022
ბუნებრივი მატება, კაცი	4 164	10 128	1 637	-4 017	-13 960	-6 799
მიგრაციული სალდო, კაცი	-30 438	-3 408	-8 243	15 732	-25 966	54 509
მოსახლეობის ზრდა, %	-0.7	0.1	-0.2	0.3	-1.1	1.3

2023 წლის 1 იანვრის მდგომარეობით, საქართველოს მოსახლეობის 48.0 პროცენტი კაცი, ხოლო 52.0 პროცენტი ქალია.

0-14 წლის ასაკის კაცების წილი მთლიან მოსახლეობაში ჭარბობს ქალებისას, ხოლო 65 წლის და უფროსი ასაკის მოსახლეობაში ქალები ჭარბობენ კაცებს, რაც გამოწვეულია კაცებთან შედარებით ქალების უფრო მაღალი სიცოცხლის მოსალოდნელი ხანგრძლივობით.

ცხრილი 2: მოსახლეობის რიცხოვნობა (ათასი) სქესისა და ძირითადი ასაკობრივი ჯგუფების მიხედვით და სქესთა რაოდენობრივი თანაფარდობა, 2023 წლის 1 იანვრის მდგომარეობით

ასაკი	სულ	კაცი	ქალი	სქესთა რაოდენობრივი თანაფარდობა
<b>სულ</b>	<b>3,736.4</b>	<b>1,793.8</b>	<b>1,942.5</b>	<b>92.3</b>
0-14	772.3	401.0	371.3	108.0
15-64	2,382.9	1,175.4	1,207.5	97.3
65 +	581.1	217.4	363.7	59.8

2023 წლის 1 იანვრის მდგომარეობით, მოსახლეობის სიმჭიდროვემ 1 კვ.კმ-ზე 65.3 კაცი შეადგინა. საქართველოს დედაქალაქი ყველაზე მჭიდროდ დასახლებული ქალაქია, სადაც 1 კვ.კმ-ზე 2 462.5 ადამიანი ცხოვრობს. თბილისის შემდეგ, ყველაზე მჭიდროდ დასახლებულია აჭარის ა.რ. (124.6 კაცი), შიდა ქართლი (72.9 კაცი) და იმერეთი (72.2 კაცი). ნაკლებად მჭიდროდ დასახლებულია რაჭა-ლეჩხუმი და ქვემო სვანეთის რეგიონი, სადაც 1 კვ.კმ-ზე 5.9 ადამიანი ცხოვრობს.

2023 წლის 1 იანვრის მდგომარეობით, საქართველოს მოსახლეობის 60.4 პროცენტი ცხოვრობს საქალაქო დასახლებებში. ამასთან, ქ. თბილისის მოსახლეობა მთლიანი მოსახლეობის თითქმის მესამედს შეადგენს.

ცხრილი 3: მოსახლეობის რიცხოვნობა (ათასი), პროცენტული განაწილება საქალაქო-სასოფლო დასახლებებში და სიმჭიდროვე რეგიონების მიხედვით, 2023 წლის 1 იანვრის მდგომარეობით

რეგიონი	მოსახლეობა	საქალაქო დასახლება (%)	სასოფლო დასახლება (%)	სიმჭიდროვე 1 კვ.კმ-ზე
<b>საქართველო</b>	<b>3,736.4</b>	<b>60.4</b>	<b>39.6</b>	<b>65.3</b>
ქ. თბილისი	1,241.7	97.5	2.5	2,462.5
აჭარის ა.რ	361.4	58.2	41.8	124.6
გურია	104.3	29.6	70.4	51.3
იმერეთი	463.1	50.0	50.0	72.2
კახეთი	306.2	23.2	76.8	26.9
მცხეთა-მთიანეთი	93.3	25.0	75.0	16.6
რაჭა ლეჩხუმი და ქვემო სვანეთი	27.1	24.5	75.5	5.9
სამეგრელო-ზემო სვანეთი	299.3	40.3	59.7	40.1
სამცხე-ჯავახეთი	147.4	36.7	63.3	23.0
ქვემო ქართლი	442.8	44.6	55.4	68.8
შიდა ქართლი	249.8	39.5	60.5	72.9

## თავი 4. დაბადება

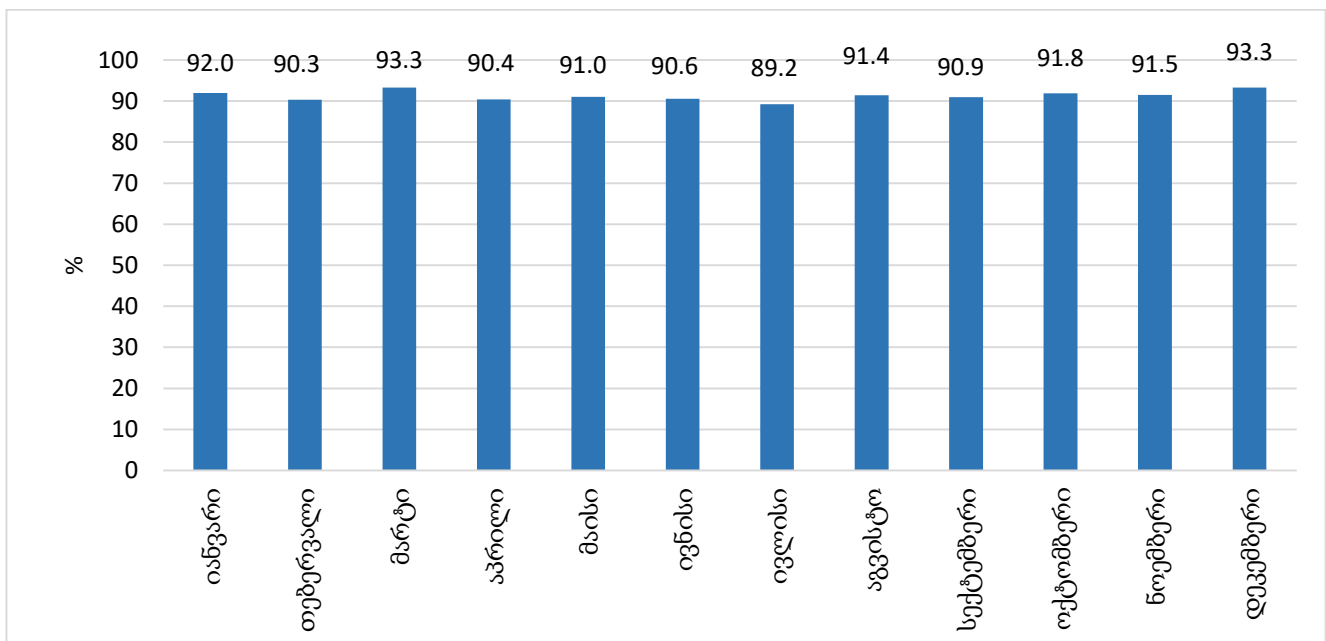
### 4.1. მონაცემების ხელმისაწვდომობა და სისრულის მაჩვენებელი

საქართველოში ცოცხლად დაბადებულთა რიცხოვნობა საქალაქო-სასოფლო დასახლებების მიხედვით ხელმისაწვდომია მხოლოდ 1940 წლისათვის და 1950 წლიდან დღემდე პერიოდისათვის, ხოლო მკვდრადშობილთა რიცხოვნობა – 1969 წლიდან. ცოცხლად დაბადებულთა და მკვდრადშობილთა შესახებ მონაცემები რეგიონების და სქესის მიხედვით ხელმისაწვდომია მხოლოდ 1969 წლიდან. აღსანიშნავია, რომ მკვდრადშობილთა შესახებ სტატისტიკური ინფორმაცია საბჭოთა პერიოდში არ ქვეყნდებოდა და ფართო საზოგადოებისათვის არ იყო ხელმისაწვდომი.

საქართველოში დაბადებულთა რეგისტრაციის ელექტრონული სისტემის დანერგვამ და მოქმედ კანონმდებლობაში შეტანილმა ცვლილებებმა პრაქტიკულად აღმოფხვრა გვიანი რეგისტრაციის პრობლემა.

2022 წელს, ცოცხლად დაბადებულთა 91.3 პროცენტისათვის დაბადების და რეგისტრაციის თვე არ განსხვავდება ერთმანეთისგან.

დიაგრამა 7: ცოცხლად დაბადებულთა წილი (%), რომელთათვისაც დაბადების და რეგისტრაციის თვე არ განსხვავდება ერთმანეთისგან, დაბადების თვეების მიხედვით, 2022 წელი



### 4.2. დაბადებულთა სტატისტიკის ძირითადი ტენდენციები

#### ცოცხლად დაბადება

2022 წელს ცოცხლად დაბადებულთა რიცხოვნობამ 42 319 ბავშვი შეადგინა, მათ შორის დაიბადა 21 897 ბიჭი და 20 422 გოგო. აღნიშნული მაჩვენებელი წინა წელთან შედარებით შემცირებულია 7.9 პროცენტით.

ბოლო წლების განმავლობაში, შობადობის ზოგადი კოეფიციენტი (ცოცხლად დაბადებულთა რიცხოვნობა მოსახლეობის 1 000 კაცზე) კლების ტენდენციით ხასიათდება და 2022 წელს 11.4 პრომილე შეადგინა. რაც შეეხება შობადობის ჯამობრივ კოეფიციენტს, აღნიშნული კოეფიციენტიც შემცირდა და ერთი ქალის მიერ გაჩენილი ბავშვების საშუალო რაოდენობა 1.8 ბავშვით განისაზღვრა.

ცხრილი 4: ცოცხლად დაბადებულთა რიცხოვნობა და მაჩვენებლები

	2010	2015	2019	2020	2021	2022
ცოცხლად დაბადებულთა რიცხოვნობა (კაცი)	55 230	59 249	48 296	46 520	45 946	42,319
ბიჭი	28 787	30 902	25 029	24 289	23 911	21,897
გოგო	26 443	28 347	23 267	22 231	22 035	20,422
სქესთა რაოდენობრივი თანაფარდობა დაბადებისას	108.9	109.0	107.6	109.3	108.5	107.2
შობადობის ზოგადი კოეფიციენტი, 1 000 კაცზე	14.6	15.9	13.0	12.5	12.4	11.4
შობადობის ჯამობრივი კოეფიციენტი	2.00	2.31	2.01	1.97	1.98	1.82

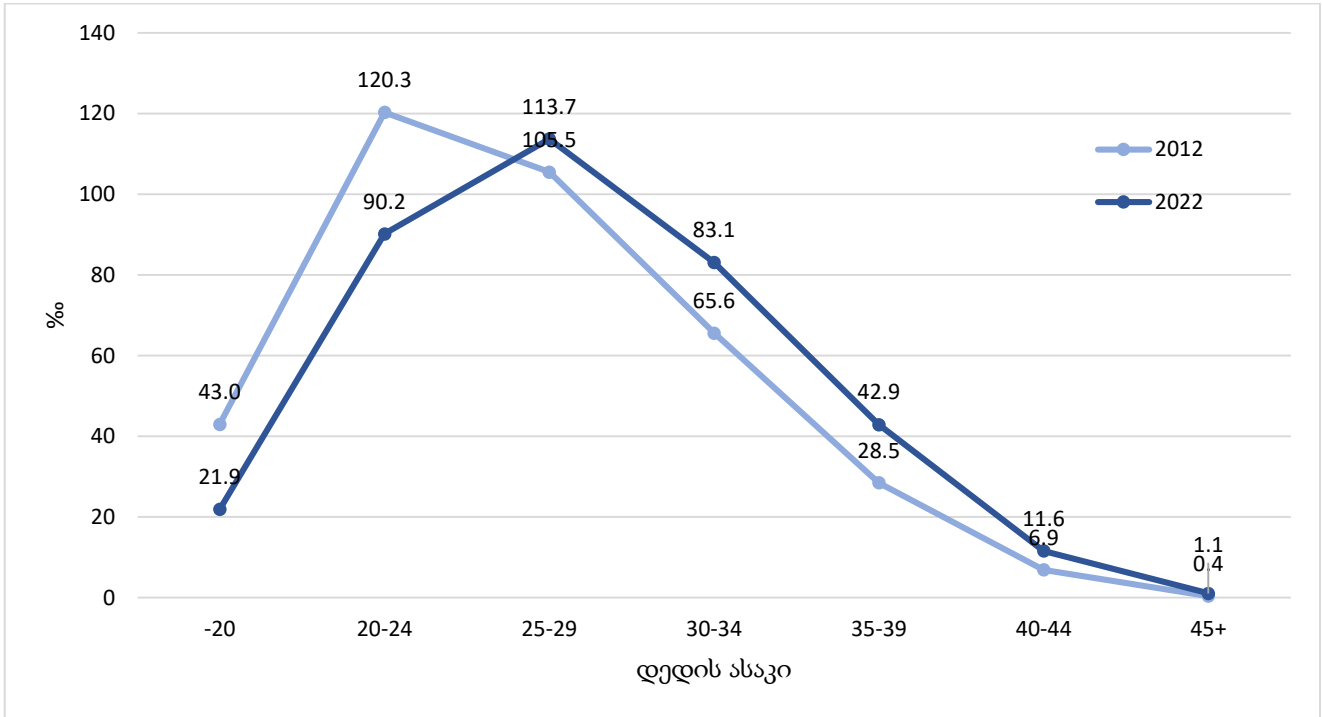
2022 წლის მონაცემებით, საქართველოში სქესთა რაოდენობრივი თანაფარდობა დაბადებისას შეადგენს 107.2-ს. მათ შორის, ყველაზე მაღალი მაჩვენებელი დაფიქსირდა სამცხე-ჯავახეთის (119.7), კახეთის (112.9) და ქვემო ქართლის (108.3) რეგიონებში.

ცხრილი 5: ცოცხლად დაბადებულთა რიცხოვნობა სქესით და სქესთა რაოდენობრივი თანაფარდობა დაბადებისას რეგიონების მიხედვით, 2022 წელი

რეგიონი	სულ	ბიჭი	გოგო	სქესთა რაოდენობრივი თანაფარდობა დაბადებისას
<b>საქართველო</b>	<b>42,319</b>	<b>21,897</b>	<b>20,422</b>	<b>107.2</b>
ქ. თბილისი	14,202	7,316	6,886	106.2
აჭარის ა.რ.	5,267	2,716	2,551	106.5
გურია	917	492	425	115.8
იმერეთი	5,215	2,627	2,588	101.5
კახეთი	3,377	1,791	1,586	112.9
მცხეთა-მთიანეთი	788	402	386	104.1
რაჭა-ლეჩხუმი და ქვემო სვანეთი	246	125	121	103.3
სამეგრელო-ზემო სვანეთი	2,836	1,465	1,371	106.9
სამცხე-ჯავახეთი	1,687	919	768	119.7
ქვემო ქართლი	5,074	2,638	2,436	108.3
შიდა ქართლი	2,710	1,406	1,304	107.8

2012 წელთან შედარებით, შობადობის ასაკობრივი კოეფიციენტები 20 წლამდე და 20-24 წლის ასაკის ქალებისათვის შემცირდა. 2022 წელს საქართველოში 20 წლამდე ასაკის 1 000 ქალის მიერ ცოცხლად დაბადებული ბავშვების რაოდენობამ შეადგინა 21.9, ხოლო 20-24 წლის ასაკის ქალებისათვის – 90.2. სხვა ასაკობრივ ჯგუფებში აღნიშნული მაჩვენებელი გაიზარდა.

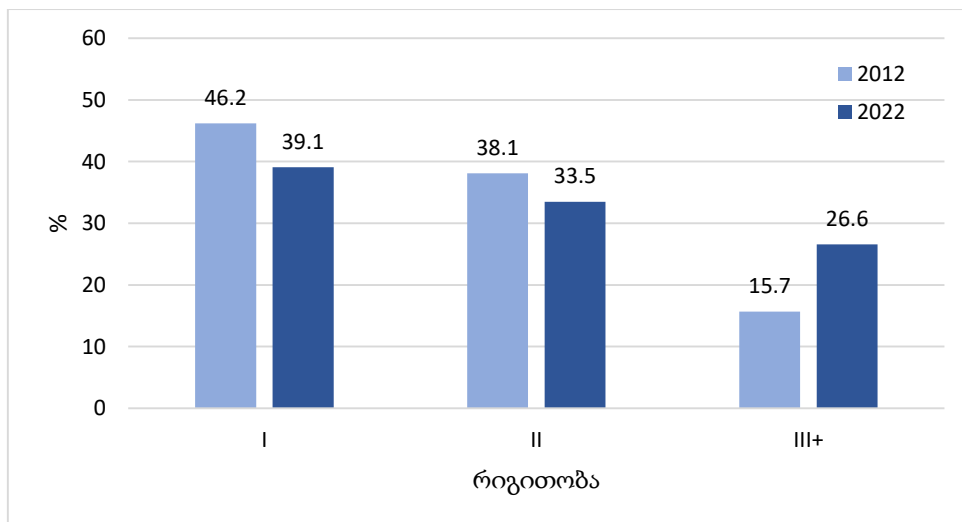
დიაგრამა 8: შობადობის ასაკობრივი კოეფიციენტები



დედის საშუალო ასაკმა პირველი ბავშვის დაბადებისას 2012 წელს 24.2 წელი შეადგინა, ხოლო 2022 წელს ეს მაჩვენებელი 26.4 წლამდე გაიზარდა.

დაბადებულთა საერთო რიცხოვნობაში 2022 წელს, 2012 წელთან შედარებით, 46.2 პროცენტიდან 39.1 პროცენტამდე შემცირდა რიგით პირველი დაბადებულის წილი. მესამე და მომდევნო რიგითობის დაბადებულთა წილი 15.7 პროცენტიდან 26.6 პროცენტამდე გაიზარდა. ამასთან, მეორე რიგითობის შვილის წილი 4.6 პროცენტული პუნქტით შემცირდა.

დიაგრამა 9: ცოცხლად დაბადებულთა განაწილება (%) დაბადების რიგითობის მიხედვით



2022 წელს არარეგისტრირებულ ქორწინებაში 16 512 ბავშვი დაიბადა, რაც ცოცხლად დაბადებულების 39.0 პროცენტს შეადგენს.

აღსანიშნავია, რომ რეგისტრირებული ქორწინების გარეშე შობადობის რეგისტრაციის სტატუსი ორი სახის არის: დაბადებულები, რომლებიც რეგისტრირებული არიან ა) მშობელთა ერთობლივი განცხადებით და ბ) მხოლოდ დედის განცხადებით. ქორწინების გარეშე მხოლოდ დედის განცხადებით რეგისტრირებული დაბადებულების წილი 2022 წელს შეადგენს 12.1 პროცენტს.

ცხრილი 6: ცოცხლად დაბადებულთა რიცხოვნობა მშობლების ქორწინებითი მდგომარეობის მიხედვით, 2022 წელი

	სულ	რეგისტრირებულ ქორწინებაში დაბადებულები	არარეგისტრირებულ ქორწინებაში დაბადებულები მათ შორის:	
			მშობელთა ერთობლივი განცხადებით	დედის განცხადებით
რიცხოვნობა, კაცი	42 319	25 807	14 508	2 004
%	100	61.0	34.3	4.7

### მკვდრადშობადობა

საქართველოში, 2016 წლიდან, მკვდრადშობილთა რიცხოვნობა და მკვდრადშობადობის ზოგადი კოეფიციენტი კლების ტენდენციით ხასიათდება.

2022 წელს 377 მკვდრადშობილი დაიბადა, მათ შორის 208 ბიჭი და 169 გოგო.

ცხრილი 7: მკვდრადშობილთა რიცხოვნობა და მკვდრადშობადობის ზოგადი კოეფიციენტი

	2010	2015	2019	2020	2021	2022
მკვდრადშობილთა რიცხოვნობა (კაცი)	653	589	457	410	403	377
ბიჭი	344	305	235	227	208	208
გოგო	309	284	222	183	195	169
კოეფიციენტი, 1 000 დაბადებულზე	11.7	9.8	9.4	8.7	8.7	8.8

## თავი 5. გარდაცვალება

### 5.1. მონაცემების ხელმისაწვდომობა და სისრულის მაჩვენებელი

ისევე როგორც დაბადების სტატისტიკის შემთხვევაში, უწყვეტი მონაცემები გარდაცვალების რიცხოვნობის შესახებ საქალაქო-სასოფლო დასახლებების მიხედვით ხელმისაწვდომია 1950 წლიდან. 2004 წლამდე გარდაცვლილთა შესახებ შეგროვებული მონაცემები მოიცავდა მხოლოდ გარდაცვლილის სქესს, დაბადებისა და გარდაცვალების თარიღებს, გარდაცვალების ძირითად მიზეზს და მუდმივ საცხოვრებელ ადგილს.

2011 წლიდან მონაცემთა სპექტრი გაიზარდა. კერძოდ, მონაცემთა ბაზებს დაემატა გარდაცვალების ადგილი, გარდაცვალების მიზეზების ჩამონათვალი (8 მიზეზი) და ასევე, ჩვილ ბავშვთა და 5 წლამდე ბავშვთა გარდაცვალების შემთხვევების დამატებითი ველები.

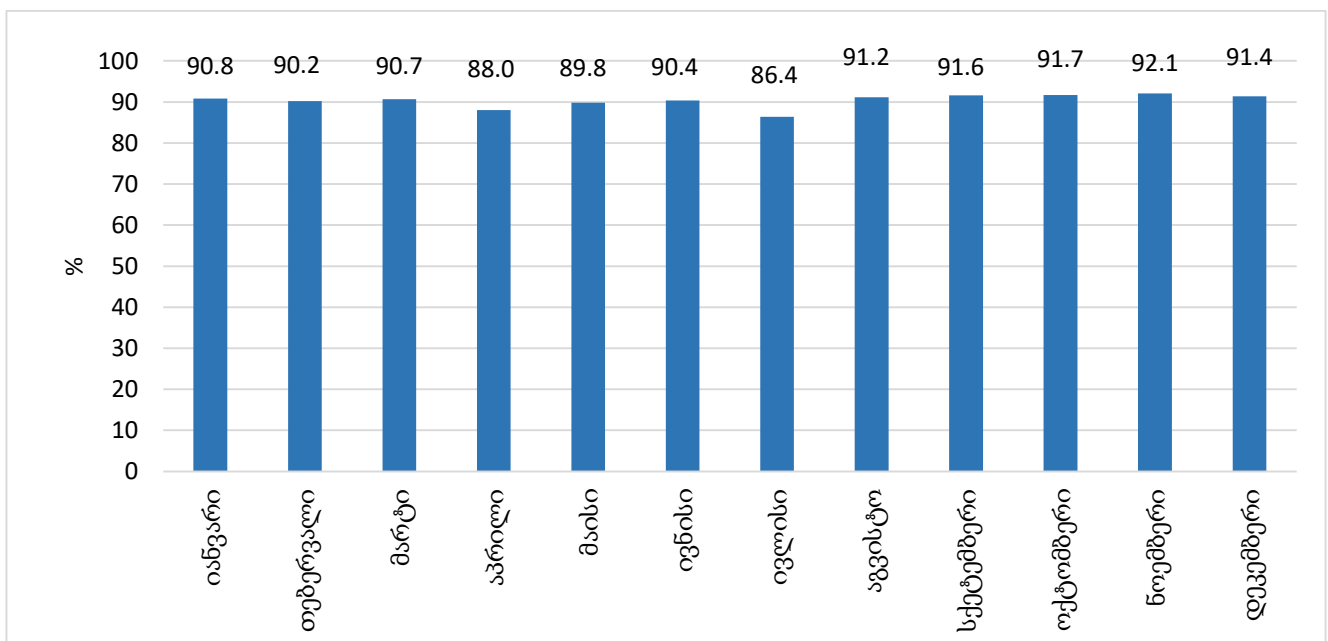


1960-1990 წლებისთვის გარდაცვალების მიზეზების შესახებ დეტალური მონაცემები ხელმისაწვდომი არ იყო. საბჭოთა კავშირის პერიოდში აგრეგირებული მონაცემები გარდაცვალების მიზეზების ძირითადი კლასების (ინფექციური დაავადებები, სიმსივნე, გულ-სისხლძარღვთა დაავადებები, სასუნთქი სისტემის დაავადებები, ძალადობით გამოწვეული გარდაცვალებები) მიხედვით ქვეყნდებოდა სტატისტიკურ კრებულებში.

ისევე როგორც დაბადების შემთხვევაში, გარდაცვლილთა რეგისტრაციის ელექტრონული სისტემის დანერგვამ და მოქმედ კანონმდებლობაში შეტანილმა ცვლილებებმა გადაჭრა გვიანი რეგისტრაციის პრობლემა.

2022 წელს 90.4 პროცენტისათვის გარდაცვალების და რეგისტრაციის თვე არ განსხვავდება ერთმანეთისგან.

დიაგრამა 10: გარდაცვლილთა წილი (%), რომელთათვისაც გარდაცვალების და რეგისტრაციის თვე არ განსხვავდება ერთმანეთისგან, გარდაცვალების თვეების მიხედვით, 2022 წელი



2022 წელს სახლში გარდაცვალებამ მთლიანი გარდაცვალების 43.0 პროცენტი შეადგინა.

## 5.2. გარდაცვალების სტატისტიკის ძირითადი ტენდენციები

2022 წელს, წინა წელთან შედარებით, გარდაცვლილთა რიცხოვნობა 18.0 პროცენტით შემცირდა და 49 118 ერთეული შეადგინა, რომელთა შორის 25 366 კაცი და 23 752 ქალია.

2022 წლის მონაცემებით, მოკვდაობის ზოგადმა კოეფიციენტმა (გარდაცვლილთა რიცხოვნობა ყოველ 1 000 კაცზე) შეადგინა 13.2 პრომილე.

ცხრილი 8: გარდაცვლილთა რიცხოვნობა და მოკვდაობის ზოგადი კოეფიციენტი

	2010	2015	2019	2020	2021	2022
გარდაცვლილთა რიცხოვნობა (კაცი)	51 066	49 121	46 659	50 537	59 906	49 118
კაცი	26 360	25 198	24 019	26 211	30 156	25 366
ქალი	24 706	23 923	22 640	24 326	29 750	23 752
მოკვდაობის ზოგადი კოეფიციენტი, 1 000 კაცზე	13.5	13.2	12.5	13.6	16.2	13.2

ისევე როგორც დაბადების შემთხვევაში, 2022 წელს, გარდაცვალების ყველაზე მეტი შემთხვევა დაფიქსირდა ქ. თბილისში (28.8%), ხოლო ყველაზე ნაკლები – რაჭა-ლეჩხუმისა და ქვემო სვანეთის რეგიონში (1.5 %).

ცხრილი 9: გარდაცვლილთა რიცხოვნობა რეგიონების და სქესის მიხედვით, 2022 წელი

რეგიონი	ორივე სქესი	კაცი	ქალი
<b>საქართველო</b>	<b>49 118</b>	<b>25 366</b>	<b>23 752</b>
ქ. თბილისი	14 123	7 023	7 100
აჭარის ა.რ.	3 811	2 026	1 785
გურია	1 702	871	831
იმერეთი	8 202	4 254	3 948
კახეთი	4 408	2 347	2 061
მცხეთა-მთიანეთი	1 401	782	619
რაჭა-ლეჩხუმი და ქვემო სვანეთი	715	392	323
სამეგრელო-ზემო სვანეთი	4 873	2 464	2 409
სამცხე-ჯავახეთი	1 932	958	974
ქვემო ქართლი	4 528	2 402	2 126
შიდა ქართლი	3 423	1 847	1 576

#### ჩვილთა და 5 წლამდე ბავშვთა გარდაცვალება

2022 წელს 322 ჩვილი (1 წლამდე ასაკის ბავშვი) გარდაიცვალა. ამასთან, ჩვილ ბავშვთა მოკვდაობის კოეფიციენტი (1 წლამდე გარდაცვლილთა რაოდენობა 1 000 ცოცხლად დაბადებულზე) 2012 წელთან შედარებით 7.0 პუნქტით შემცირდა და 7.6 პრომილე შეადგინა.

1 წლამდე ასაკის გარდაცვლილებში ყველაზე დიდი წილი ნეონატალურ (დაბადების მომენტიდან სიცოცხლის 28-ე დღემდე) პერიოდზე მოდის.

ცხრილი 10: 1 წლამდე გარდაცვლილთა რიცხოვნობა ასაკის მიხედვით და ჩვილ ბავშვთა მოკვდაობის კოეფიციენტი (1 000 ცოცხლად დაბადებულზე)

წელი	ჩვილ ბავშვთა მოკვდაობა	ნეონატალური მოკვდაობა	პოსტნეონატალური მოკვდაობა	ჩვილ ბავშვთა მოკვდაობის კოეფიციენტი
2012	<b>728</b>	544	184	<b>14.6</b>
2022	<b>322</b>	224	98	<b>7.6</b>

5 წლამდე ასაკის გარდაცვლილთა კოეფიციენტმა (1 000 ცოცხლად დაბადებულზე) 2022 წელს 9.2 პრომილე შეადგინა.

## დედათა მოკვდაობა

საქართველოს ოკუპირებული ტერიტორიებიდან დევნილთა, შრომის, ჯანმრთელობისა და სოციალური დაცვის სამინისტროს მონაცემებით, 2022 წელს საქართველოში გარდაცვლილ დედათა რიცხოვნობამ 15 შეადგინა, ხოლო დედათა სიკვდილიანობის კოეფიციენტი (100 000 ცოცხლად დაბადებულზე) – 35.4.

ცხრილი 11: დედათა გარდაცვალების რიცხოვნობა და დედათა სიკვდილიანობის კოეფიციენტი (100 000 ცოცხლად დაბადებულზე)

წელი	რიცხოვნობა <sup>5</sup>	კოეფიციენტი <sup>6</sup>
2012	14	26.0
2013	18	32.2
2014	23	34.6
2015	23	33.8
2016	13	21.2
2017	12	13.1
2018	20	27.4
2019	15	29.0
2020	19	30.1
2021	34 <sup>7</sup>	71.8
2022	15	35.4

## სიცოცხლის მოსალოდნელი ხანგრძლივობა

დაბადებისას ბიჭები ჭარბობენ გოგონებს, თუმცა ქალები ცოცხლობენ უფრო დიდხანს, ვიდრე კაცები, რაც აისახება ქალების უფრო მაღალ სიცოცხლის მოსალოდნელ ხანგრძლივობაზე. კაცებსა და ქალებს შორის სიცოცხლის მოსალოდნელ ხანგრძლივობას შორის განსხვავება მხოლოდ ბიოლოგიური ფაქტორებით არ არის გამოწვეული და გარკვეულწილად ქცევით ხასიათს ატარებს, რადგან მაღალია კაცების სიკვდილის რისკი საწარმოო ხასიათის ტრავმებისგან, თამბაქოს მოწევა, ალკოჰოლიზმი და ავტოსაგზაო შემთხვევები (Omran, 1971).

ამრიგად, საქართველოში ქალების სიცოცხლის მოსალოდნელი ხანგრძლივობა დაბადებისას მნიშვნელოვნად მაღალია, ვიდრე კაცების. 2022 წლის მონაცემებით, ქალთა და კაცთა სიცოცხლის მოსალოდნელ ხანგრძლივობას შორის განსხვავებამ 8.7 წელი შეადგინა.

სიცოცხლის მოსალოდნელმა ხანგრძლივობამ დაბადებისას 2012 წლის შემდეგ 1.6 პუნქტით მოიმატა და 2022 წელს 73.7-ს მიაღწია ორივე სქესისთვის, მათ შორის 69.4 წელი კაცებისთვის, ხოლო 78.1 წელი – ქალებისთვის.

<sup>5</sup> წყარო: საქართველოს ოკუპირებული ტერიტორიებიდან დევნილთა, შრომის, ჯანმრთელობისა და სოციალური დაცვის სამინისტრო

<sup>6</sup> გაანგარიშებულია საქსტატის მიერ

<sup>7</sup> 2021 წელს გარდაცვლილ დედათაგან, 24 შემთხვევაში გარდაცვალება უკავშირდება ახალი კორონავირუსით გამოწვეულ დაავადებებს

ცხრილი 12: სიცოცხლის მოსალოდნელი ხანგრძლივობა დაბადებისას სქესის მიხედვით, წელი

	2010	2015	2019	2020	2021	2022
სიცოცხლის მოსალოდნელი ხანგრძლივობა დაბადებისას	71.3	73.0	74.1	73.4	71.4	73.7
კაცი	66.7	68.7	69.8	69.1	67.5	69.4
ქალი	75.8	77.3	78.4	77.7	75.4	78.1

### გარდაცვალების ძირითადი მიზეზები საქართველოში

2022 წლის მდგომარეობით, საქართველოში გარდაცვალების მიზეზებს შორის დომინირებს სისხლის მიმოქცევის სისტემის დაავადებები (35.9 პროცენტი) და სიმსივნეები (9.2 პროცენტი).

ცხრილი 13: გარდაცვლილთა რიცხოვნობა გარდაცვალების მიზეზების ძირითადი კლასების მიხედვით

კლასი <sup>8</sup>	დასახელება	2012	2022
I	ზოგიერთი ინფექციური და პარაზიტული ავადმყოფობა	500	597
II	სიმსივნეები	5 209	4 530
III	სისხლისა და სისხლმზადი ორგანოების ავადმყოფობები და იმუნური მექანიზმის ჩათრევით გამოწვეული ზოგიერთი დარღვევა	123	494
IV	ენდოკრინული სისტემის, კვებისა და ნივთიერებათა ცვლის დარღვევით გამოწვეული ავადმყოფობები	1 230	1 154
V	ფსიქიკური და ქცევითი აშლილობები	74	257
VI	ნერვული სისტემის ავადმყოფობები	580	713
VII	თვალისა და მისი დანამატების ავადმყოფობები	2	0
VIII	ყურისა და დვრილისებრი მორჩის ავადმყოფობები	2	0
IX	სისხლის მიმოქცევის სისტემის ავადმყოფობები	20 029	17 641
X	სასუნთქი სისტემის ავადმყოფობები	1 027	2 951
XI	საჭმლის მომნელებელი სისტემის ავადმყოფობები	1 188	1 195
XII	კანისა და კანქვეშა ქსოვილის ავადმყოფობები	25	44
XIII	ძვალ-კუნთოვანი სისტემისა და შემაერთებელი ქსოვილის ავადმყოფობები	62	19
XIV	შარდ-სასქესო სისტემის ავადმყოფობები	365	613
XV	ორსულობა, მშობიარობა და ლოგინობის ხანა	14	18
XVI	პერინატალურ პერიოდში განვითარებული ზოგიერთი მდგომარეობა	446	245
XVII	თანდაყოლილი ანომალიები (განვითარების მანკები), დეფორმაციები და ქრომოსომული დარღვევები	105	71

<sup>8</sup> ავადმყოფობათა და ჯანმრთელობასთან დაკავშირებული პრობლემების საერთაშორისო სტატისტიკური კლასიფიკატორის (მეათე გადახედა) მიხედვით

კლასი <sup>8</sup>	დასახელება	2012	2022
XVIII	კლინიკური და ლაბორატორიული გამოკვლევებით გამოვლენილი სიმპტომები, ნიშნები და გადახრები ნორმიდან, რომლებიც არ არის შეტანილი სხვა რუბრიკებში	16 651	14 027
XIX <sup>9</sup>	ტრავმები, მოწამვლები და გარეგანი მიზეზების ზემოქმედების ზოგიერთი სხვა შედეგი	1 715	1 917
XXII	სპეციალური დანიშნულების კოდები (U07.1 - ახალი კორონავირუსით გამოწვეული დაავადება (COVID-19), ვირუსი ლაბორატორიულად იდენტიფიცირებულია)		2 632
<b>სულ</b>		<b>49 347</b>	<b>49 118</b>

გარდაცვლილთა რაოდენობის პროცენტული განაწილება გარდაცვალების მიზეზების ძირითადი კლასების მიხედვით განსხვავებულია სხვადასხვა ასაკობრივი ჯგუფებისათვის. 5 წლამდე ასაკში გარდაცვალების 3 ძირითად მიზეზს წარმოადგენს პერინატალურ პერიოდში განვითარებული ზოგიერთი მდგომარეობა, თანდაყოლილი ანომალიები, დეფორმაციები და ქრომოსომული დარღვევები და უბედური შემთხვევები.

5-14 წლის ასაკში გარდაცვალების მიზეზებს შორის ჭარბობს უბედური შემთხვევები, ნერვული სისტემის და გრძნობის ორგანოების სხვა ავადმყოფობები და ავთვისებიანი სიმსივნეები.

2022 წელს 15-69 წლის ასაკში გარდაცვალების მიზეზებში ჭარბობს ავთვისებიანი სიმსივნეები და ცერებროვასკულური ავადმყოფობები ორივე სქესისთვის. ასევე, კაცებს შორის დიდ წილს იკავებს გულის იშემიური ავადმყოფობები (9.7 პროცენტი), ხოლო ქალებს შორის - ახალი კორონავირუსით გამოწვეული დაავადება (7.1 პროცენტი).

70 წლის და უფროსი ასაკის მოსახლეობაში, როგორც მოსალოდნელია, ჭარბობს გულის და სისხლის მიმოქცევის სისტემის დაავადებები.

ცხრილი 14: გარდაცვლილთა განაწილება (%) სქესის, ასაკის და გარდაცვალების ძირითადი მიზეზის მიხედვით, 2022 წელი

	კაცი		ქალი	
	გარდაცვალების მიზეზი	%	გარდაცვალების მიზეზი	%
0-4 წლის	პერინატალურ პერიოდში განვითარებული ზოგიერთი მდგომარეობა (P00-P96)	63.5	პერინატალურ პერიოდში განვითარებული ზოგიერთი მდგომარეობა (P00-P96)	61.7
	თანდაყოლილი ანომალიები (განვითარების მანკები), დეფორმაციები და ქრომოსომური დარღვევები (Q00-Q99)	14.8	თანდაყოლილი ანომალიები (განვითარების მანკები), დეფორმაციები და ქრომოსომური დარღვევები (Q00-Q99)	14.9
	კლინიკური და ლაბორატორიული გამოკვლევებით გამოვლენილი სიმპტომები, ნიშნები და გადახრები ნორმიდან, რომლებიც არ არის	4.9	კლინიკური და ლაბორატორიული გამოკვლევებით გამოვლენილი სიმპტომები, ნიშნები და გადახრები ნორმიდან, რომლებიც არ არის	5.9

<sup>9</sup> თუ სიკვდილი გამოწვეულია დაზიანებით ან გარეგანი ზემოქმედების სხვა ფაქტორით (XIX კლასი), სავალდებულოა სიკვდილის პირველად მიზეზად დაზიანების გამომწვევი გარეგანი ფაქტორის მითითება (XX კლასი)

	კაცი		ქალი	
	გარდაცვალების მიზეზი	%	გარდაცვალების მიზეზი	%
	შეტანილი სხვა რუბრიკებში (R00-R99)		შეტანილი სხვა რუბრიკებში (R00-R99)	
	უბედური შემთხვევები (V01-X59, Y85, Y86)	4.9	უბედური შემთხვევები (V01-X59, Y85, Y86)	4.3
5-14 წლის	უბედური შემთხვევები (V01-X59, Y85, Y86)	35.3	უბედური შემთხვევები (V01-X59, Y85, Y86)	20.0
	კლინიკური და ლაბორატორიული გამოკვლევებით გამოვლენილი სიმპტომები, ნიშნები და გადახრები ნორმიდან, რომლებიც არ არის შეტანილი სხვა რუბრიკებში (R00-R99)	23.5	ნერვული სისტემის და გრძნობის ორგანოების სხვა ავადმყოფობები (G00-H95)	20.0
	ნერვული სისტემის და გრძნობის ორგანოების სხვა ავადმყოფობები (G00-H95)	7.8	კლინიკური და ლაბორატორიული გამოკვლევებით გამოვლენილი სიმპტომები, ნიშნები და გადახრები ნორმიდან, რომლებიც არ არის შეტანილი სხვა რუბრიკებში (R00-R99)	20.0
	ავთვისებიანი სიმსივნეები (C00-C97)	5.9	ავთვისებიანი სიმსივნეები (C00-C97)	11.4
15-69 წლის	კლინიკური და ლაბორატორიული გამოკვლევებით გამოვლენილი სიმპტომები, ნიშნები და გადახრები ნორმიდან, რომლებიც არ არის შეტანილი სხვა რუბრიკებში (R00-R99)	25.6	კლინიკური და ლაბორატორიული გამოკვლევებით გამოვლენილი სიმპტომები, ნიშნები და გადახრები ნორმიდან, რომლებიც არ არის შეტანილი სხვა რუბრიკებში (R00-R99)	24.6
	ავთვისებიანი სიმსივნეები (C00-C97)	11.9	ავთვისებიანი სიმსივნეები (C00-C97)	18.7
	გულის იშემიური ავადმყოფობა (I20-I25)	9.7	ცერებროვასკულური ავადმყოფობები (I60-I69)	9.4
	ცერებროვასკულური ავადმყოფობები (I60-I69)	9.1	ახალი კორონავირუსით გამოწვეული დაავადება (U07.1)	7.1
70 წლის და უფროსი ასაკის	კლინიკური და ლაბორატორიული გამოკვლევებით გამოვლენილი სიმპტომები, ნიშნები და გადახრები ნორმიდან, რომლებიც არ არის შეტანილი სხვა რუბრიკებში (R00-R99)	28.3	კლინიკური და ლაბორატორიული გამოკვლევებით გამოვლენილი სიმპტომები, ნიშნები და გადახრები ნორმიდან, რომლებიც არ არის შეტანილი სხვა რუბრიკებში (R00-R99)	32.1
	ცერებროვასკულური ავადმყოფობები (I60-I69)	15.9	ცერებროვასკულური ავადმყოფობები (I60-I69)	18.2
	გულის იშემიური ავადმყოფობა (I20-I25)	9.7	სისხლის მიმოქცევის სისტემის სხვა ავადმყოფობები (I00-I99, გარდა I20-I25, I30-I51 და I60-I69)	9.4
	სისხლის მიმოქცევის სისტემის სხვა ავადმყოფობები (I00-I99, გარდა I20-I25, I30-I51 და I60-I69)	8.9	გულის იშემიური ავადმყოფობა (I20-I25)	8.5

## თავი 6. ქორწინება და განქორწინება

### 6.1. მონაცემების ხელმისაწვდომობა

სტატისტიკური მონაცემები რეგისტრირებულ ქორწინებებზე და განქორწინებებზე ხელმისაწვდომია 1940, 1950 და 1960 წლიდან მოყოლებული პერიოდისათვის, ხოლო მონაცემები რეგიონების და საქალაქო-სასოფლო დასახლებების მიხედვით – 1969 წლიდან.

2017 წლიდან სტატისტიკური მონაცემები არ მოიცავს 18 წლამდე ასაკის პირთა რეგისტრირებულ ქორწინებების რიცხვს, რაც განპირობებულია საქართველოს სამოქალაქო კოდექსში განხორციელებული ცვლილებებით, რომლის მიხედვითაც, ქორწინება დაიშვება 18 წლის ასაკიდან.

### 6.2. ქორწინების სტატისტიკის ძირითადი ტენდენციები

2022 წელს რეგისტრირებული ქორწინებების რაოდენობამ<sup>10</sup> 26 048 შემთხვევა შეადგინა, ხოლო ქორწინების ზოგადმა კოეფიციენტმა (ქორწინებათა რაოდენობა მოსახლეობის 1 000 კაცზე) – 7.0 პრომილე.

2022 წლის მონაცემებით, კაცებისა და ქალების უმრავლესობა (79.6% და 81.2% შესაბამისად) პირველად დაქორწინდა. აღსანიშნავია, რომ დინამიკაში მცირდება რიგით პირველი ქორწინებების წილი – 2012 წელს აღნიშნული მაჩვენებელი კაცებისთვის 92.7%, ხოლო ქალებისთვის 94.1%-ს შეადგენდა.

2012 წელთან შედარებით გაზრდილია პირველი ქორწინების საშუალო ასაკი, რომელმაც 2022 წლის მონაცემებით კაცებისათვის 31.9, ხოლო ქალებისათვის 29.4 წელი შეადგინა.

ცხრილი 15: რეგისტრირებულ ქორწინებათა რაოდენობა და მაჩვენებლები

	2010	2015	2019	2020	2021	2022
ქორწინებათა რაოდენობა	34 675	29 157	23 285	16 359	23 155	26,048
კოეფიციენტი, 1 000 კაცზე	9.2	7.8	6.3	4.4	6.2	7.0
პირველი ქორწინების წილი (%)						
კაცი	95.6	88.3	82.5	81.8	80.5	79.6
ქალი	96.6	90.1	84.7	83.6	82.0	81.2
საშუალო ასაკი პირველი ქორწინებისას (წელი)						
კაცი	29.5	30.0	30.7	30.7	31.5	31.9
ქალი	25.8	27.1	28.1	28.1	29.0	29.4

2022 წელს ქორწინების ყველაზე მეტი შემთხვევა დაფიქსირდა ქ. თბილისში (30.4 პროცენტი).

<sup>10</sup> რაოდენობა არ მოიცავს იმ ქორწინებებს, როდესაც ორივე პირი არის უცხო ქვეყნის მოქალაქე და არ არის საქართველოს მუდმივი მოსახლე.



ცხრილი 16: რეგისტრირებულ ქორწინებათა რაოდენობა და პროცენტული განაწილება რეგიონების მიხედვით, 2022 წელი

რეგიონი	ქორწინება	%
<b>საქართველო</b>	<b>26 048</b>	<b>100.0</b>
ქ. თბილისი	7 916	30.4
აჭარის ა.რ.	2 458	9.4
გურია	673	2.6
იმერეთი	4 154	15.9
კახეთი	2 091	8.0
მცხეთა-მთიანეთი	516	2.0
რაჭა-ლეჩხუმი და ქვემო სვანეთი	235	0.9
სამეგრელო-ზემო სვანეთი	2 164	8.3
სამცხე-ჯავახეთი	905	3.5
ქვემო ქართლი	3 216	12.3
შიდა ქართლი	1 720	6.6

### 6.3. განქორწინებების სტატისტიკის ძირითადი ტენდენციები

2022 წელს რეგისტრირებულ განქორწინებათა რაოდენობამ 14 098 შეადგინა, ხოლო განქორწინების ზოგადმა კოეფიციენტმა – 3.8 პრომილე.

2022 წელს განქორწინების საშუალო ასაკი ქალებისთვის 38.2, ხოლო კაცებისთვის 40.8 წლით განისაზღვრა.

ცხრილი 17: რეგისტრირებულ განქორწინებათა რაოდენობა და მაჩვენებლები

	2010	2015	2019	2020	2021	2022
განქორწინებათა რაოდენობა	4 726	9 112	11 205	7 643	10 654	14 098
კოეფიციენტი, 1 000 კაცზე	1.2	2.4	3.0	2.1	2.9	3.8
განქორწინების საშუალო ასაკი (წელი)						
კაცი	39.4	39.5	40.4	40.1	40.4	40.8
ქალი	36.1	36.4	37.7	37.3	37.9	38.2

2022 წელს განქორწინებების ყველაზე მეტი შემთხვევა დაფიქსირდა ქ. თბილისში (35.0 პროცენტი).

ცხრილი 18: რეგისტრირებულ განქორწინებათა რაოდენობა და პროცენტული განაწილება რეგიონების მიხედვით, 2022 წელი

რეგიონი	განქორწინება	%
<b>საქართველო</b>	<b>14 098</b>	<b>100.0</b>
ქ. თბილისი	4 934	35.0
აჭარის ა.რ.	1 025	7.3
გურია	368	2.6
იმერეთი	2 509	17.8
კახეთი	1 023	7.3
მცხეთა-მთიანეთი	249	1.8
რაჭა-ლეჩხუმი და ქვემო სვანეთი	103	0.7
სამეგრელო-ზემო სვანეთი	1 391	9.9
სამცხე-ჯავახეთი	299	2.1
ქვემო ქართლი	1 283	9.1
შიდა ქართლი	914	6.5

2022 წლის რეგისტრირებული განქორწინებების ანალიზის შედეგებმა აჩვენა, რომ ქორწინების საშუალო ხანგრძლივობა განქორწინებისას შეადგენს 11.1 წელს, ამასთან, როგორც ქალებისათვის, ასევე კაცებისათვის, პირველი ქორწინებისას 11.9 წელს, ხოლო განმეორებითი ქორწინების შემთხვევაში - 3.5 წელს.

ცხრილი 19: ქორწინების საშუალო ხანგრძლივობა, წელი

	2010	2015	2019	2020	2021	2022
<b>სულ</b>	11.8	10.4	10.1	11.1	11.1	11.1
<b>პირველი ქორწინება</b>						
კაცი	12.9	11.8	12.3	11.8	11.9	11.9
ქალი	12.9	11.8	12.3	11.7	11.8	11.9
<b>განმეორებითი ქორწინება</b>						
კაცი	9.8	5.8	5.2	4.3	4.6	3.5
ქალი	7.6	4.2	4.2	4.3	4.1	3.5

## გამოყენებული ლიტერატურა

- საქსტატი (2018) – 1994-2014 წლების ძირითადი დემოგრაფიული მონაცემების გადაანგარიშება.
- საქსტატი (2023) – საქართველოს მოსახლეობის რიცხოვნობა 2023 წლის 1 იანვრის მდგომარეობით.
- საქსტატი (2023) – 2022 წლის ძირითადი დემოგრაფიული მაჩვენებლები.
- Anderson, B., & Silver, B. (1986). Infant mortality in the Soviet Union: regional differences and measurement issues. *Population and development review*, 705-738.
- Chahnazarian, A. (1988). DETERMINANTS OF THE SEX RATIO AT BIRTH: REVIEW OF RECENT LITERATURE. *SOCIAL BIOLOGY*, 35, 214-235.
- Hardy, I. C. (2002). *Sex Ratios: Concept and Research Methods*. Cambridge: Cambridge University Press.
- Omran, A. (1971). OMRAN A. 1971 - The epidemiologic transition: a theory of the epidemiology of population change, , p. 509-538. *Milbank Memorial Fund Quarterly* 29(4), 509-538.
- Zakharov, S. (2015 წლის 1-25 January). Marriages and Divorces in Modern Russia. *Demoscope Weekly № 625* - 626.
- UN, Economic Commission for Africa. ESCAP. Statistics Norway (2018) – Guidelines and Template for Developing a Vital Statistics Report.
- UN, Department of Economic and Social Affairs (2014) – Principles and Recommendations for a Vital Statistics System. Revision 3.

## დანართი 1: ძირითადი ცხრილები

ცხრილი 20: ბუნებრივი მოძრაობის ძირითადი მაჩვენებლები

წელი	ცოცხლად დაბადება	მკვდრადშობადობა <sup>11</sup>	გარდაცვალება	ჩვილ ბავშვთა მოკვდაობა	ქორწინება	განქორწინება
1950	82 860		26 792	4 196	31 378	427
1951	85 647		27 909	5 028	31 857	461
1952	89 670		28 491	5 151	30 559	475
1953	83 624		28 680	4 768	31 382	635
1954	93 001		27 157	4 971	34 119	632
1955	92 409		25 827	4 703	34 186	630
1956	92 372		24 477	3 306	37 258	670
1957	90 964		27 522	4 284	39 119	726
1958	93 825		26 592	3 765	42 233	1 183
1959	98 896		28 426	3 718	41 828	1 347
1960	102 866		27 015	3 739	44 075	1 470
1961	104 429		27 621	3 492	41 705	1 735
1962	101 717		30 394	3 764	40 384	1 910
1963	100 326		29 620	3 479	39 622	1 915
1964	97 433		29 708	3 112	38 749	1 932
1965	94 987		31 291	3 248	38 930	2 221
1966	92 026		30 389	2 969	40 303	4 396
1967	89 302		32 904	2 613	38 227	4 405
1968	89 660		32 416	2 573	36 929	4 510
1969	87 069	615	35 169	2 476	35 666	4 661
1970	90 207	696	34 283	2 252	36 518	4 943
1971	90 396	558	35 325	2 215	37 011	4 833
1972	86 402	559	36 409	2 192	36 111	4 692
1973	88 577	719	35 911	2 607	39 826	5 169
1974	89 761	755	37 145	2 705	41 814	5 258
1975	89 712	792	39 292	2 932	42 183	5 501
1976	90 605	793	38 875	2 664	43 813	6 172
1977	89 028	715	40 139	2 702	44 301	6 305
1978	88 766	707	40 239	2 354	46 773	6 621
1979	89 803	767	41 907	2 592	52 524	6 592
1980	89 458	783	43 346	2 275	50 547	6 788
1981	92 501	686	43 961	2 719	48 100	7 023
1982	91 784	742	42 734	2 332	49 688	7 114
1983	92 660	735	43 301	2 205	45 559	7 315
1984	95 841	708	45 787	2 272	41 775	7 117
1985	97 739	886	46 153	2 339	44 168	6 514
1986	98 155	881	46 354	2 500	44 485	6 667
1987	94 595	873	46 332	2 318	39 157	6 766

<sup>11</sup> მონაცემები ხელმისაწვდომია 1969 წლიდან

წელი	ცოცხლად დაბადება	მკვდრადშობადობა <sup>11</sup>	გარდაცვალება	ჩვილ ბავშვთა მოკვდაობა	ქორწინება	განქორწინება
1988	91 905	798	47 544	2 026	38 100	7 082
1989	91 138	617	49 682	2 005	38 288	7 358
1990	92 815	861	50 721	1 910	36 812	7 796
1991	89 091	955	52 416	1 850	38 070	7 440
1992	72 631	602	55 076	1 601	26 878	4 890
1993	61 594	532	57 539	1 800	24 105	3 211
1994	57 311	597	50 326	1 680	21 908	3 089
1995	56 486	654	49 219	1 652	21 481	2 685
1996	55 153	992	48 251	1 651	19 253	2 269
1997	54 136	1 109	48 026	1 429	17 099	2 267
1998	51 491	1 174	47 907	1 302	15 343	1 758
1999	48 408	958	47 909	1 286	13 845	1 622
2000	48 167	876	48 250	1 317	12 870	1 854
2001	46 620	746	47 133	1 350	13 336	1 987
2002	45 127	726	47 514	1 392	12 535	1 836
2003	45 450	811	47 114	1 444	12 696	1 825
2004	45 751	870	49 746	1 490	14 866	1 793
2005	46 063	739	49 534	1 360	18 012	1 928
2006	46 845	712	50 014	1 100	21 845	2 060
2007	48 499	632	50 204	998	24 891	2 325
2008	52 442	660	50 490	1 384	31 414	3 189
2009	56 568	484	50 794	1 272	31 752	4 030
2010	55 230	653	51 066	932	34 675	4 726
2011	51 565	563	49 818	714	30 863	5 850
2012	49 969	664	49 347	728	30 412	7 136
2013	49 657	567	48 564	654	34 693	8 089
2014	60 635	640	49 087	578	31 526	9 119
2015	59 249	589	49 121	507	29 157	9 112
2016	56 569	558	50 771	507	25 101	9 539
2017	53 293	506	47 822	512	23 684	10 222
2018	51 138	438	46 524	416	23 202	10 288
2019	48 296	457	46 659	380	23 285	11 205
2020	46 520	410	50 537	368	16 359	7 643
2021	45 946	403	59 906	413	23 155	10 654
2022	42 319	377	49 118	322	26 048	14 098

ცხრილი 21: ბუნებრივი მოძრაობის ზოგადი კოეფიციენტები

წელი	შობადობის ზოგადი კოეფიციენტი	მკვდრადშობადობის კოეფიციენტი <sup>12</sup>	მოკვდაობის ზოგადი კოეფიციენტი	ჩვილ ბავშვთა მოკვდაობის კოეფიციენტი	ქორწინების ზოგადი კოეფიციენტი	განქორწინების ზოგადი კოეფიციენტი
1950	23.5		7.6	50.6	8.9	0.1
1951	23.9		7.8	58.7	8.9	0.1
1952	24.6		7.8	57.4	8.4	0.1
1953	22.6		7.8	57.0	8.5	0.2
1954	24.7		7.2	53.5	9.0	0.2
1955	24.1		6.7	50.9	8.9	0.2
1956	23.7		6.3	35.8	9.6	0.2
1957	23.0		7.0	47.1	9.9	0.2
1958	23.4		6.6	40.1	10.5	0.3
1959	24.2		7.0	37.6	10.2	0.3
1960	24.7		6.5	36.3	10.6	0.4
1961	24.7		6.5	33.4	9.9	0.4
1962	23.7		7.1	37.0	9.4	0.4
1963	23.0		6.8	34.7	9.1	0.4
1964	22.0		6.7	31.9	8.8	0.4
1965	21.2		7.0	34.2	8.7	0.5
1966	20.3		6.7	32.3	8.9	1.0
1967	19.5		7.2	29.3	8.4	1.0
1968	19.4		7.0	28.7	8.0	1.0
1969	18.7	7.0	7.5	28.4	7.6	1.0
1970	19.2	7.7	7.3	25.0	7.8	1.1
1971	19.1	6.1	7.5	24.5	7.8	1.0
1972	18.1	6.4	7.6	25.4	7.6	1.0
1973	18.4	8.1	7.5	29.4	8.3	1.1
1974	18.5	8.3	7.7	30.1	8.6	1.1
1975	18.4	8.8	8.0	32.7	8.6	1.1
1976	18.4	8.7	7.9	29.4	8.9	1.3
1977	18.0	8.0	8.1	30.4	8.9	1.3
1978	17.8	7.9	8.1	26.5	9.4	1.3
1979	17.9	8.5	8.4	28.9	10.5	1.3
1980	17.7	8.7	8.6	25.4	10.0	1.3
1981	18.2	7.4	8.6	29.4	9.5	1.4
1982	17.9	8.0	8.3	25.4	9.7	1.4
1983	17.9	7.9	8.4	23.8	8.8	1.4
1984	18.4	7.3	8.8	23.7	8.0	1.4
1985	18.6	9.0	8.8	23.9	8.4	1.2
1986	18.5	8.9	8.8	25.5	8.4	1.3
1987	17.7	9.1	8.7	24.5	7.3	1.3
1988	17.1	8.6	8.8	22.0	7.1	1.3
1989	16.8	6.7	9.2	22.0	7.1	1.4

<sup>12</sup> მონაცემები ხელმისაწვდომია 1969 წლიდან

წელი	შობადობის ზოგადი კოეფიციენტი	მკვდრადშობადობის კოეფიციენტი <sup>12</sup>	მოკვდაობის ზოგადი კოეფიციენტი	ჩვილ ბავშვთა მოკვდაობის კოეფიციენტი	ქორწინების ზოგადი კოეფიციენტი	განქორწინების ზოგადი კოეფიციენტი
1990	17.1	9.2	9.3	20.6	6.8	1.4
1991	16.3	10.6	9.6	20.8	7.0	1.4
1992	13.4	8.2	10.2	22.0	5.0	0.9
1993	12.0	8.6	11.2	29.2	4.7	0.6
1994	11.9	10.3	10.4	29.3	4.5	0.6
1995	12.1	11.4	10.6	29.2	4.6	0.6
1996	12.3	17.7	10.7	29.9	4.3	0.5
1997	12.4	20.1	11.0	26.4	3.9	0.5
1998	12.1	22.3	11.3	25.3	3.6	0.4
1999	11.6	19.4	11.5	26.6	3.3	0.4
2000	11.8	17.9	11.8	27.3	3.2	0.5
2001	11.6	15.7	11.7	29.0	3.3	0.5
2002	11.3	15.8	11.9	30.8	3.2	0.5
2003	11.5	17.5	11.9	31.8	3.2	0.5
2004	11.6	18.7	12.7	32.6	3.8	0.5
2005	11.8	15.8	12.7	29.5	4.6	0.5
2006	12.1	15.0	12.9	23.5	5.6	0.5
2007	12.6	12.9	13.0	20.6	6.4	0.6
2008	13.6	12.4	13.1	26.4	8.2	0.8
2009	14.8	8.5	13.3	22.5	8.3	1.1
2010	14.6	11.7	13.5	16.9	9.2	1.2
2011	13.7	10.8	13.3	13.8	8.2	1.6
2012	13.4	13.1	13.2	14.6	8.2	1.9
2013	13.4	11.3	13.1	13.2	9.3	2.2
2014	16.3	10.4	13.2	9.5	8.5	2.5
2015	15.9	9.8	13.2	8.6	7.8	2.4
2016	15.2	9.8	13.6	9.0	6.7	2.6
2017	14.3	9.4	12.8	9.6	6.4	2.7
2018	13.7	8.5	12.5	8.1	6.2	2.8
2019	13.0	9.4	12.5	7.9	6.3	3.0
2020	12.5	8.7	13.6	7.9	4.4	2.1
2021	12.4	8.7	16.2	9.0	6.2	2.9
2022	11.4	8.8	13.2	7.6	7.0	3.8

ცხრილი 22: მოსახლეობის რიცხოვნობა 1 იანვრის მდგომარეობით, მოსახლეობის რიცხოვნობის ცვლილების კომპონენტები და მოსახლეობის ზრდა (%)

წელი	მოსახლეობა (ათასი)	ბუნებრივი მატება (ათასი)	მიგრაციული სალდო <sup>13</sup> (ათასი)	მოსახლეობის ზრდა (პროცენტი)
1950	3 494.1	56.1		1.9
1951	3 559.5	57.7		1.8
1952	3 621.9	61.2		1.0
1953	3 658.3	54.9		2.2
1954	3 740.6	65.8		1.7
1955	3 803.4	66.6		1.9
1956	3 875.6	67.9		1.3
1957	3 924.3	63.4		1.3
1958	3 974.8	67.2		1.4
1959	4 031.0	70.5		2.4
1960	4 129.2	75.9	-16.8	1.5
1961	4 189.9	76.8	-10.0	1.6
1962	4 257.8	71.3	-5.0	1.6
1963	4 324.9	70.7	-7.5	1.5
1964	4 389.0	67.7	-7.6	1.4
1965	4 450.0	63.7	-10.0	1.2
1966	4 504.9	61.6	-10.6	1.1
1967	4 556.2	56.4	-14.8	0.9
1968	4 598.3	57.2	-15.6	0.9
1969	4 640.3	51.9	-8.6	0.7
1970	4 674.6	55.9	-11.6	1.2
1971	4 728.6	55.1	-6.4	1.0
1972	4 777.5	50.0	-10.0	0.8
1973	4 818.0	52.7	-14.6	0.8
1974	4 856.1	52.6	-13.9	0.8
1975	4 895.4	50.4	-25.5	0.5
1976	4 920.0	51.7	-12.0	0.8
1977	4 960.2	48.9	-23.7	0.5
1978	4 985.5	48.5	-22.0	0.2
1979	4 993.2	47.9	-19.0	0.7
1980	5 029.1	46.1	-17.0	0.8
1981	5 067.5	48.5	-19.3	0.7
1982	5 104.7	49.1	-15.0	0.8
1983	5 146.6	49.4	-15.9	0.8
1984	5 188.0	50.1	-19.9	0.8
1985	5 230.0	51.6	-18.8	0.8
1986	5 273.6	51.8	-19.8	0.8
1987	5 317.1	48.3	-19.9	0.7
1988	5 356.3	44.4	-13.3	0.8

<sup>13</sup> მონაცემები ხელმისაწვდომია 1960 წლიდან



წელი	მოსახლეობა (ათასი)	ბუნებრივი მატება (ათასი)	მიგრაციული საღდო <sup>13</sup> (ათასი)	მოსახლეობის ზრდა (პროცენტი)
1989	5 400.8	41.5	-17.9	0.4
1990	5 424.4	42.1	-13.2	0.5
1991	5 453.3	36.7	-22.6	0.3
1992	5 467.4	17.6	-139.2	-2.2
1993	5 345.8	4.1	-136.4	-7.8
1994	4 929.9	7.0	-194.6	-3.8
1995	4 742.3	7.3	-176.3	-3.6
1996	4 573.2	6.9	-169.9	-3.6
1997	4 410.2	6.1	-126.7	-2.7
1998	4 289.6	3.6	-95.6	-2.1
1999	4 197.6	0.5	-81.3	-1.9
2000	4 116.8	-0.1	-79.2	-1.9
2001	4 037.5	-0.5	-45.7	-1.1
2002	3 991.3	-2.4	-23.1	-0.6
2003	3 965.8	-1.7	-26.4	-0.7
2004	3 937.7	-4.0	-16.8	-0.5
2005	3 917.0	-3.5	-25.5	-0.7
2006	3 888.0	-3.2	-12.1	-0.4
2007	3 872.7	-1.7	-23.4	-0.6
2008	3 847.6	2.0	-20.5	-0.5
2009	3 829.0	5.8	-34.9	-0.8
2010	3 799.8	4.2	-30.4	-0.7
2011	3 773.6	1.7	-36.0	-0.9
2012	3 739.3	0.6	-21.5	-0.6
2013	3 718.4	1.1	-2.6	0.0
2014	3 716.9	11.5	-6.5	0.1
2015	3 721.9	10.1	-3.4	0.2
2016	3 728.6	5.8	-8.1	-0.1
2017	3 726.4	5.5	-2.2	0.1
2018	3 729.6	4.6	-10.8	-0.2
2019	3 723.5	1.6	-8.2	-0.2
2020	3 716.9	-4.0	15.7	0.3
2021	3 728.6	-14.0	-26.0	-1.1
2022	3 688.6	-6.8	54.5	1.3
2023	3 736.4			

**დანართი 2: ცვლადები ბუნებრივი მოძრაობის სტატისტიკის საწარმოებლად<sup>14</sup>**

ცხრილი 23: ბუნებრივი მოძრაობის სტატისტიკის საწარმოებლად დაბადების ბაზის ცვლადები

დასახელება	ხელმისაწვდომია დაბადების რეგისტრიდან	ხელმისაწვდომია სამედიცინო ცნობების ბაზიდან	ხელმისაწვდომია სხვა წყაროდან ან სხვადასხვა ველების კომბინაციით	არ არის ხელმისაწვდომი
<b>დაბადების ფაქტის მახასიათებლები</b>				
დაბადების თარიღი	X	X		
რეგისტრაციის თარიღი	X			
დაბადების ადგილი (რეგიონი, მუნიციპალიტეტი)	X	X		
დაბადების ადგილი (საქალაქო/სასოფლო დასახლება)			X	
რეგისტრაციის ადგილი (რეგიონი, სხვა ქვეყანა)	X			
ნაყოფის რაოდენობა (ერთნაყოფიანი, მრავალნაყოფიანი)		X		
მშობიარობის მიმღები (ექიმი, ბებიაქალი, ექთანი, სხვა)				X
მშობიარობის ადგილი (სამედიცინო დაწესებულება, სახლი, სხვა)		X		
<b>ახალშობილის მახასიათებლები</b>				
სქესი	X	X		
წონა		X		
სიგრძე			X	
<b>დედის მახასიათებლები</b>				
დაბადების თარიღი	X	X		
ასაკი			X	
ქორწინებითი მდგომარეობა	X	X		
განათლების მიღწეული დონე		X		
წიგნიერების დონე				X

<sup>14</sup> UN, Economic Commission for Africa. ESCAP. Statistics Norway (2018) – Guidelines and Template for Developing a Vital Statistics Report

დასახელება	ხელმისაწვდომია დაბადების რეგისტრიდან	ხელმისაწვდომია სამედიცინო ცნობების ბაზიდან	ხელმისაწვდომია სხვა წყაროდან ან სხვადასხვა ველების კომბინაციით	არ არის ხელმისაწვდომი
ეროვნება/ეთნიკური წარმომავლობა				X
მოქალაქეობა	X	X		
ეკონომიკური აქტიურობის სტატუსი				X
დაკავებული თანამდებობა				X
სოციალურ-ეკონომიკური სტატუსი				X
მუდმივი საცხოვრებელი ადგილი (რეგიონი, მუნიციპალიტეტი)		X		
მუდმივი საცხოვრებელი ადგილი (საქალაქო/სასოფლო დასახლება)			X	
მუდმივ საცხოვრებელ ადგილზე ცხოვრების ხანგრძლივობა				X
იურიდიული მისამართი	X	X		
წინა მუდმივი საცხოვრებელი ადგილი				X
დაბადების ადგილი (რეგიონი, სხვა ქვეყანა)	X	X		
მიგრანტის სტატუსი				X
მენსტრუაციული ციკლის ბოლო თარიღი				X
ფეხმძიმობის ხანგრძლივობა		X		
პრენატალური ვიზიტების რაოდენობა				X
პრენატალური მეთვალყურეობის დაწყების თვე				X
ცოცხლადშობილ ბავშვთა რაოდენობა				X
დაბადების რიგითობა	X	X		
მკვდრადშობილ ბავშვთა რაოდენობა				X
წინა ცოცხლადშობილი ბავშვის დაბადების თარიღი				X

დასახელება	ხელმისაწვდომია დაბადების რეგისტრიდან	ხელმისაწვდომია სამედიცინო ცნობების ბაზიდან	ხელმისაწვდომია სხვა წყაროდან ან სხვადასხვა ველების კომბინაციით	არ არის ხელმისაწვდომი
ქორწინების თარიღი		X		
ქორწინების ხანგრძლივობა			X	
<b>მამის მახასიათებლები</b>				
დაბადების თარიღი	X	X		
ასაკი			X	
ქორწინებითი მდგომარეობა				X
განათლების მიღწეული დონე		X		
წიგნიერების დონე				X
ეროვნება/ეთნიკური წარმომავლობა				X
მოქალაქეობა	X	X		
ეკონომიკური აქტიურობის სტატუსი				X
დაკავებული თანამდებობა				X
სოციალურ- ეკონომიკური სტატუსი				X
მუდმივი საცხოვრებელი ადგილი (რეგიონი, მუნიციპალიტეტი)		X		
მუდმივი საცხოვრებელი ადგილი (საქალაქო/სასოფლო დასახლება)			X	
მუდმივ საცხოვრებელ ადგილზე ცხოვრების ხანგრძლივობა				X
იურიდიული მისამართი	X	X		

ცხრილი 24: ბუნებრივი მოძრაობის სტატისტიკის საწარმოებლად გარდაცვალების ბაზის ცვლადები

დასახელება	ხელმისაწვდომია გარდაცვალების რეგისტრიდან	ხელმისაწვდომია სამედიცინო ცნობების ბაზიდან	ხელმისაწვდომია სხვა წყაროდან ან სხვადასხვა ველების კომბინაციით	არ არის ხელმისაწვდომი
<b>გარდაცვალების ფაქტის მახასიათებლები</b>				
გარდაცვალების თარიღი	X	X		
რეგისტრაციის თარიღი	X			
გარდაცვალების ადგილი (რეგიონი, მუნიციპალიტეტი)		X		
გარდაცვალების ადგილი (საქალაქო/სასოფლო დასახლება)			X	
რეგისტრაციის ადგილი (რეგიონი, სხვა ქვეყანა)	X			
სიკვდილის მიზეზი (დაავადება ან პათოლოგიური პროცესი, რომელმაც უშუალოდ გამოიწვია სიკვდილი)		X		
სიკვდილის გამომწვევი მიზეზი (ბუნებრივი, უბედური შემთხვევა, მკვლელობა, თვითმკვლელობა, დაუზუსტებელი)		X		
გამოყენებულ იქნა თუ არა აუტოფსია გარდაცვალების მიზეზის დასადგენად		X		
გარდაცვალება მოხდა ორსულობისას, მშობიარობისას თუ ლოგინობის პერიოდში (15-49 წლის ასაკის ქალების შემთხვევაში)		X		
ვინ დაადასტურა სიკვდილი		X		
სიკვდილის დადასტურების საფუძველი		X		
სიკვდილის ადგილი (სამედიცინო დაწესებულება, სახლი, სხვა)		X		
<b>გარდაცვლილის მახასიათებლები</b>				
დაბადების თარიღი	X	X		
ასაკი			X	
სქესი	X	X		

დასახელება	ხელმისაწვდომია გარდაცვალების რეგისტრიდან	ხელმისაწვდომია სამედიცინო ცნობების ბაზიდან	ხელმისაწვდომია სხვა წყაროდან ან სხვადასხვა ველების კომბინაციით	არ არის ხელმისაწვდომი
ქორწინებითი მდგომარეობა		X		
განათლების მიღწეული დონე		X		
წიგნიერების დონე				X
ეროვნება/ეთნიკური წარმომავლობა				X
მოქალაქეობა	X	X		
ეკონომიკური აქტიურობის სტატუსი				X
დაკავებული თანამდებობა				X
სოციალურ- ეკონომიკური სტატუსი				X
იყო თუ არა დაბადება რეგისტრირებული (1 წლამდე გარდაცვალების შემთხვევაში)				X
გარდაცვლილის მშობლების ქორწინებითი მდგომარეობა (1 წლამდე გარდაცვალების შემთხვევაში)				X
მუდმივი საცხოვრებელი ადგილი (რეგიონი, მუნიციპალიტეტი)		X		
1 წლამდე გარდაცვალების შემთხვევაში, დედის მუდმივი საცხოვრებელი ადგილი (რეგიონი, მუნიციპალიტეტი)				X
მუდმივი საცხოვრებელი ადგილი (საქალაქო/სასოფლო დასახლება)			X	
მუდმივ საცხოვრებელ ადგილზე ცხოვრების ხანგრძლივობა				X
იურიდიული მისამართი	X	X		
წინა საცხოვრებელი ადგილი				X
დაბადების ადგილი (რეგიონი, სხვა ქვეყანა)	X	X		
მიგრანტის სტატუსი				X

ცხრილი 25: ბუნებრივი მოძრაობის სტატისტიკის საწარმოებლად მკვდრადშობადობის ბაზის ცვლადები

დასახელება	ხელმისაწვდომია დაბადების რეგისტრიდან	ხელმისაწვდომია სამედიცინო ცნობების ბაზიდან	ხელმისაწვდომია სხვა წყაროდან ან სხვადასხვა ველების კომბინაციით	არ არის ხელმისაწვდომი
<b>მკვდრადშობადობის ფაქტის მახასიათებლები</b>				
დაბადების თარიღი	X	X		
რეგისტრაციის თარიღი	X			
დაბადების ადგილი (რეგიონი, მუნიციპალიტეტი)	X	X		
დაბადების ადგილი (საქალაქო/სასოფლო დასახლება)			X	
რეგისტრაციის ადგილი (რეგიონი, სხვა ქვეყანა)	X			
ნაყოფის რაოდენობა (ერთნაყოფიანი, მრავალნაყოფიანი)		X		
მშობიარობის მიმღები (ექიმი, ბეზიაქალი, ექთანი, სხვა)				X
ვინ დაადასტურა მკვდრადშობადობა				X
მკვდრადშობადობის დაადასტურების საფუძველი				X
მკვდრადშობადობის მიზეზი				X
მშობიარობის ადგილი (სამედიცინო დაწესებულება, სახლი, სხვა)		X		
<b>მკვდრადშობილის მახასიათებლები</b>				
სქესი	X	X		
წონა		X		
სიგრძე			X	
<b>დედის მახასიათებლები</b>				
დაბადების თარიღი	X	X		
ასაკი			X	
ქორწინებითი მდგომარეობა	X	X		
მენსტრუაციული ციკლის ბოლო თარიღი				X
ფეხმძიმობის ხანგრძლივობა		X		
პრენატალური ვიზიტების რაოდენობა				X

დასახელება	ხელმისაწვდომია დაბადების რეგისტრიდან	ხელმისაწვდომია სამედიცინო ცნობების ბაზიდან	ხელმისაწვდომია სხვა წყაროდან ან სხვადასხვა ველების კომბინაციით	არ არის ხელმისაწვდომი
ცოცხლადშობილ ბავშვთა რაოდენობა				X
დაბადების რიგითობა	X	X		
დედის მიერ მთელი ცხოვრების მანძილზე დაბადებულ ბავშვთაგან ამჟამად რამდენია ცოცხალი				X
მკვდრადშობილ ბავშვთა რაოდენობა				X
წინა ცოცხლადშობილი ბავშვის დაბადების თარიღი				X
ინტერგენეტიკური ინტერვალი				X
ქორწინების თარიღი		X		
ქორწინების ხანგრძლივობა				X
განათლების მიღწეული დონე		X		
წიგნიერების დონე				X
ეკონომიკური აქტიურობის სტატუსი				X
დაკავებული თანამდებობა				X
სოციალურ- ეკონომიკური სტატუსი				X
ეროვნება/ეთნიკური წარმომავლობა				X
მოქალაქეობა	X	X		
მუდმივი საცხოვრებელი ადგილი (რეგიონი, მუნიციპალიტეტი)		X		
მუდმივი საცხოვრებელი ადგილი (საქალაქო/სასოფლო დასახლება)			X	
მუდმივ საცხოვრებელ ადგილზე ცხოვრების ხანგრძლივობა				X
იურიდიული მისამართი	X	X		
წინა მუდმივი საცხოვრებელი ადგილი				X
დაბადების ადგილი (რეგიონი, სხვა ქვეყანა)	X	X		



დასახელება	ხელმისაწვდომია დაბადების რეგისტრიდან	ხელმისაწვდომია სამედიცინო ცნობების ბაზიდან	ხელმისაწვდომია სხვა წყაროდან ან სხვადასხვა ველების კომბინაციით	არ არის ხელმისაწვდომი
მიგრანტის სტატუსი				X
<b>მამის მახასიათებლები</b>				
დაბადების თარიღი	X	X		
ასაკი			X	
განათლების მიღწეული დონე		X		
წიგნიერების დონე				X
ეკონომიკური აქტიურობის სტატუსი				X
დაკავებული თანამდებობა				X
სოციალურ- ეკონომიკური სტატუსი				X
მუდმივი საცხოვრებელი ადგილი (რეგიონი, მუნიციპალიტეტი)		X		
მუდმივი საცხოვრებელი ადგილი (საქალაქო/სასოფლო დასახლება)			X	
მუდმივ საცხოვრებელ ადგილზე ცხოვრების ხანგრძლივობა				X
იურიდიული მისამართი	X	X		
წინა მუდმივი საცხოვრებელი ადგილი				X
დაბადების ადგილი (რეგიონი, სხვა ქვეყანა)	X	X		
მიგრანტის სტატუსი				X
ეროვნება/ეთნიკური წარმომავლობა				X
მოქალაქეობა	X	X		

ცხრილი 26: ბუნებრივი მოძრაობის სტატისტიკის საწარმოებლად ქორწინების რეგისტრაციის ცვლადები

დასახელება	ხელმისაწვდომია ქორწინების რეგისტრიდან	ხელმისაწვდომია სხვადასხვა ველების კომბინაციით	არ არის ხელმისაწვდომი
<b>ქორწინების ფაქტის მახასიათებლები</b>			
ქორწინების თარიღი	X		
რეგისტრაციის თარიღი	X		
ქორწინების ადგილი (რეგიონი, მუნიციპალიტეტი)			X
ქორწინების ადგილი (საქალაქო/სასოფლო დასახლება)			X
რეგისტრაციის ადგილი (რეგიონი, სხვა ქვეყანა)	X		
<b>დაქორწინებულთა მახასიათებლები (კაცის და ქალის ცალ-ცალკე)</b>			
დაბადების თარიღი	X		
ასაკი		X	
ქორწინებითი მდგომარეობა (წინა)	X		
წინა ქორწინებების რაოდენობა	X		
ქორწინების რიგითობა		X	
განათლების მიღწეული დონე			X
წიგნიერების დონე			X
ეკონომიკური აქტიურობის სტატუსი			X
დაკავებული თანამდებობა			X
სოციალურ-ეკონომიკური სტატუსი			X
ეროვნება/ეთნიკური წარმომავლობა			X
მოქალაქეობა	X		
მუდმივი საცხოვრებელი ადგილი (რეგიონი, მუნიციპალიტეტი)			X
მუდმივი საცხოვრებელი ადგილი (საქალაქო/სასოფლო დასახლება)			X
მუდმივ საცხოვრებელ ადგილზე ცხოვრების ხანგრძლივობა			X
იურიდიული მისამართი	X		
წინა საცხოვრებელი ადგილი			X
დაბადების ადგილი (რეგიონი, სხვა ქვეყანა)	X		
მიგრანტის სტატუსი			X

ცხრილი 27: ბუნებრივი მოძრაობის სტატისტიკის საწარმოებლად განქორწინების რეგისტრაციის ცვლადები

დასახელება	ხელმისაწვდომია განქორწინების რეგისტრიდან	ხელმისაწვდომია სხვადასხვა ველების კომბინაციით	არ არის ხელმისაწვდომი
<b>განქორწინების ფაქტის მახასიათებლები</b>			
განქორწინების თარიღი	X		
რეგისტრაციის თარიღი	X		
განქორწინების ადგილი (რეგიონი, მუნიციპალიტეტი)			X
განქორწინების ადგილი (საქალაქო/სასოფლო დასახლება)			X
რეგისტრაციის ადგილი (რეგიონი, სხვა ქვეყანა)	X		
<b>განქორწინებულთა მახასიათებლები (კაცის და ქალის ცალ-ცალკე)</b>			
დაბადების თარიღი	X		
ასაკი		X	
18 წლამდე ბავშვების რაოდენობა წინა ქორწინებებიდან, რომლებიც დამოკიდებულია ერთ-ერთ ან ორივე განქორწინებულზე			X
ცოცხლად დაბადებული საერთო შვილების რაოდენობა	X		
ქორწინების თარიღი	X		
ქორწინების ხანგრძლივობა		X	
განქორწინების ტიპი (I. ერთ-ერთის გარდაცვალება, II. განქორწინების აქტი ან III. ანულირება)			X
წინა ქორწინებების რაოდენობა	X		
ქორწინების რიგითობა	X		
განათლების მიღწეული დონე			X
წიგნიერების დონე			X
ეკონომიკური აქტიურობის სტატუსი			X
დაკავებული თანამდებობა			X
სოციალურ-ეკონომიკური სტატუსი			X
ეროვნება/ეთნიკური წარმომავლობა			X
მოქალაქეობა	X		
მუდმივი საცხოვრებელი ადგილი (რეგიონი, მუნიციპალიტეტი)			X
მუდმივი საცხოვრებელი ადგილი (საქალაქო/სასოფლო დასახლება)			X
მუდმივ საცხოვრებელ ადგილზე ცხოვრების ხანგრძლივობა			X
იურიდიული მისამართი	X		
წინა საცხოვრებელი ადგილი			X
დაბადების ადგილი (რეგიონი, სხვა ქვეყანა)	X		
მიგრანტის სტატუსი			X

**დანართი 3: გაეროს მიერ რეკომენდებული<sup>15</sup> ბუნებრივი მოძრაობის სტატისტიკის ცხრილების ჩამონათვალი ხელმისაწვდომობის მიხედვით**

ცხრილის ნომერი	ცხრილის შინაარსი	შესაძლებელია: დიახ/არა
<b>ცოცხლად დაბადება</b>		
LB-1	ცოცხლად დაბადება ფაქტის მოხდენის ადგილის და ბავშვის სქესის მიხედვით	დიახ
LB-2	ცოცხლად დაბადება ფაქტის მოხდენის ადგილის და დედის მუდმივი საცხოვრებელი ადგილის მიხედვით	დიახ
LB-3	ცოცხლად დაბადება რეგისტრაციის ადგილის, ფაქტის მოხდენის და რეგისტრაციის თვის მიხედვით	დიახ
LB-4	ცოცხლად დაბადება თვეების, ფაქტის მოხდენის ადგილის და დედის მუდმივი საცხოვრებელი ადგილის მიხედვით	დიახ
LB-5	ცოცხლად დაბადება დედის ასაკის, მუდმივი საცხოვრებელი ადგილის და ქორწინებითი მდგომარეობის მიხედვით	დიახ
LB-6	ცოცხლად დაბადება მამის ასაკის მიხედვით	დიახ
LB-7	ცოცხლად დაბადება დედის მუდმივი საცხოვრებელი ადგილის, ასაკის და განათლების მიღწეული დონის მიხედვით	არა
LB-8	ცოცხლად დაბადება დედის განათლების მიღწეული დონის, ასაკის და დაბადების რიგითობის მიხედვით	არა
LB-9	ცოცხლად დაბადება დედის მუდმივი საცხოვრებელი ადგილის და ასაკის, ბავშვის სქესის და დაბადების რიგითობის მიხედვით	დიახ
LB-10	ცოცხლად დაბადება დაბადების რიგითობის და ინტერგენეტიკური ინტერვალის მიხედვით	არა
LB-11	ცოცხლად დაბადება დაბადების ადგილის, დედის მუდმივი საცხოვრებელი ადგილის და ასაკის მიხედვით	დიახ
LB-12	ცოცხლად დაბადება დედის მუდმივი საცხოვრებელი ადგილის, ასაკის და მშობლების ქორწინებითი მდგომარეობის მიხედვით	დიახ
LB-13	ცოცხლად დაბადება ფაქტის მოხდენის ადგილის, დაბადების ადგილის (სამედიცინო დაწესებულება, სახლი, სხვა) და მშობიარობის მიმდებარის მიხედვით	არა

<sup>15</sup> UN, Department of Economic and Social Affairs (2014) – Principles and Recommendations for a Vital Statistics System. Revision 3

ცხრილის ნომერი	ცხრილის შინაარსი	შესაძლებელია: დიახ/არა
LB-14	ცოცხლად დაბადება დაბადების ადგილის (სამედიცინო დაწესებულება, სახლი, სხვა), მშობიარობის მიმდებარე და წონის მიხედვით	არა
LB-15	ცოცხლად დაბადება წონის და დედის მუდმივი საცხოვრებელი ადგილის და განათლების მიღწეული დონის მიხედვით	არა
LB-16	ცოცხლად დაბადება ორსულობის ხანგრძლივობის, დედის მუდმივი საცხოვრებელი ადგილის და წონის მიხედვით	დიახ
LB-17	ცოცხლად დაბადება წონის, დედის მუდმივი საცხოვრებელი ადგილის და ანტენატალური მეთვალყურეობის დაწყების თვის მიხედვით	არა
LB-18	ცოცხლად დაბადება დედის ასაკის, მუდმივი საცხოვრებელი ადგილის და ანტენატალური მეთვალყურეობის დაწყების თვის მიხედვით	არა
LB-19	ცოცხლად დაბადება რიგითობის, დედის მუდმივი საცხოვრებელი ადგილის და ანტენატალური მეთვალყურეობის დაწყების თვის მიხედვით	არა
LB-20	ცოცხლად დაბადება დედის მუდმივი საცხოვრებელი ადგილის და ამ ადგილზე ცხოვრების ხანგრძლივობის მიხედვით	არა
<b>გარდაცვალება</b>		
DE-1	გარდაცვალება მუდმივი საცხოვრებელი ადგილის და სქესის მიხედვით	დიახ
DE-2	გარდაცვალება ფაქტის მოხდენის ადგილის, მუდმივი საცხოვრებელი ადგილის და სქესის მიხედვით	დიახ
DE-3	გარდაცვალება თვეების, ფაქტის მოხდენის ადგილის და მუდმივი საცხოვრებელი ადგილის მიხედვით	დიახ
DE-4	გარდაცვალება რეგისტრაციის ადგილის, ფაქტის მოხდენის და რეგისტრაციის თვეების მიხედვით	დიახ
DE-5	გარდაცვალება ფაქტის მოხდენის ადგილის და სიკვდილის ადგილის (სამედიცინო დაწესებულება, სახლი, სხვა) მიხედვით	დიახ
DE-6	გარდაცვალება მუდმივი საცხოვრებელი ადგილის, ასაკის და სქესის მიხედვით	დიახ
DE-7	გარდაცვალება ასაკის, სქესის, მუდმივი საცხოვრებელი ადგილის და ქორწინებითი მდგომარეობის მიხედვით	დიახ
DE-8	გარდაცვალება მუდმივი საცხოვრებელი ადგილის, ასაკის, სქესის და განათლების მიღწეული დონის მიხედვით	არა

ცხრილის ნომერი	ცხრილის შინაარსი	შესაძლებელია: დიახ/არა
DE-9	გარდაცვალება სქესის, გარდაცვალების მიზეზების, მუდმივი საცხოვრებელი ადგილის და ასაკის მიხედვით	დიახ
DE-10	გარდაცვალება ფაქტის მოხდენის თვის და გარდაცვალების მიზეზების მიხედვით	დიახ
DE-11	გარდაცვალება ფაქტის მოხდენის ადგილის, სქესის და გარდაცვალების დადასტურების საფუძვლის მიხედვით	არა
DE-12	დედათა მოკვდაობა გარდაცვალების მიზეზების და ასაკის მიხედვით	დიახ
DE-13	გარდაცვალება ასაკის და ეკონომიკური აქტიურობის მიხედვით	არა
<b>ჩვილ ბავშვთა მოკვდაობა</b>		
ID-1	ჩვილ ბავშვთა გარდაცვალება ფაქტის მოხდენის ადგილის და დედის მუდმივი საცხოვრებელი ადგილის მიხედვით	დიახ
ID-2	ჩვილ ბავშვთა გარდაცვალება ფაქტის მოხდენის თვის, სქესის და ასაკის მიხედვით	დიახ
ID-3	ჩვილ ბავშვთა გარდაცვალება დედის მუდმივი საცხოვრებელი ადგილის, გარდაცვლილის ასაკის და სქესის მიხედვით	დიახ
ID-4	ჩვილ ბავშვთა გარდაცვალება გარდაცვალების მიზეზების, დედის მუდმივი საცხოვრებელი ადგილის, გარდაცვლილის სქესის და ასაკის მიხედვით	დიახ
ID-5	ჩვილ ბავშვთა გარდაცვალება დედის მუდმივი საცხოვრებელი ადგილის და დაბადების ფაქტის რეგისტრირების მიხედვით	არა
<b>მკვდრადშობადობა</b>		
FD-1	მკვდრადშობადობა დედის ასაკის, მუდმივი საცხოვრებელი ადგილის და ნაყოფის სქესის მიხედვით	დიახ
FD-2	მკვდრადშობადობა სქესის და მშობლების ქორწინებითი მდგომარეობის მიხედვით	დიახ
FD-3	მკვდრადშობადობა დედის ასაკის, მშობლების ქორწინებითი მდგომარეობის და ნაყოფის სქესის მიხედვით	დიახ
FD-4	მკვდრადშობადობა დედის მუდმივი საცხოვრებელი ადგილის, ნაყოფის სქესის და წონის მიხედვით	დიახ
FD-5	მკვდრადშობადობა დედის მუდმივი საცხოვრებელი ადგილის, ორსულობის ხანგრძლივობის და ნაყოფის წონის მიხედვით	დიახ
FD-6	მკვდრადშობადობა დედის ასაკის, მუდმივი საცხოვრებელი ადგილის დანაყოფის წონის მიხედვით	დიახ
FD-7	მკვდრადშობადობა სქესის და ორსულობის ხანგრძლივობის მიხედვით	დიახ

ცხრილის ნომერი	ცხრილის შინაარსი	შესაძლებელია: დიახ/არა
FD-8	მკვდრადშობადობა დედის ასაკის და სულ დაბადებაში (ცოცხლად დაბადების და მკვდრადშობადობის ჯამი) რიგითობის მიხედვით	დიახ
FD-9	მკვდრადშობადობა ანტენატალური მეთვალყურეობის დაწყების თვის, ვიზიტების რაოდენობის და დედის მუდმივი საცხოვრებელი ადგილის მიხედვით	არა
FD-10	მკვდრადშობადობა ფაქტის მოხდენის ადგილის და მკვდრადშობადობის დადასტურების საფუძვლის მიხედვით	არა
<b>ცოცხლად დაბადება და მკვდრადშობადობა</b>		
LB-FD-1	დაბადება დაბადების სტატუსის მიხედვით (ცოცხლად დაბადება ან მკვდრადშობადობა)	დიახ
LB-FD-2	დაბადება დაბადების რიგითობის, წონის და დაბადების სტატუსის მიხედვით	დიახ
LB-FD-3	დაბადება დაბადების სტატუსის, დედის ასაკის და ნაყოფის სქესის მიხედვით	დიახ
<b>ქორწინება</b>		
MA-1	ქორწინებები კაცის მუდმივი საცხოვრებელი ადგილის და ფაქტის მოხდენის თვის მიხედვით	დიახ
MA-2	ქორწინებები კაცის მუდმივი საცხოვრებელი ადგილის და მეუღლეთა ასაკის მიხედვით	დიახ
MA-3	ქორწინებები ასაკის და წინა ქორწინებითი მდგომარეობის მიხედვით	დიახ
MA-4	ქორწინებები განათლების მიღწეული დონის მიხედვით	არა
MA-5	ქორწინებები დაკავებული თანამდებობების მიხედვით	არა
<b>განქორწინება</b>		
DI-1	განქორწინებები კაცის მუდმივი საცხოვრებელი ადგილის მიხედვით	დიახ
DI-2	განქორწინებები ასაკის მიხედვით	დიახ
DI-3	განქორწინებები ქორწინების ხანგრძლივობის და ასაკის მიხედვით	დიახ
DI-4	განქორწინებები ქორწინების ხანგრძლივობის და საერთო შვილთა რაოდენობის მიხედვით	დიახ
DI-5	განქორწინებები განათლების მიღწეული დონის მიხედვით	არა
DI-6	განქორწინებები დაკავებული თანამდებობების მიხედვით	არა
DI-7	განქორწინებები ქორწინების რიგითობის მიხედვით	დიახ

ცხრილის ნომერი	ცხრილის შინაარსი	შესაძლებელია: დიახ/არა
<b>შემაჯამებელი ცხრილები</b>		
ST-1	ცოცხლად დაბადება, გარდაცვალება, ჩვილ ბავშვთა მოკვდაობა, მკვდრადშობადობა, ქორწინებები და განქორწინებები მუდმივი საცხოვრებელი ადგილის მიხედვით	დიახ
ST-2	შობადობის ზოგადი კოეფიციენტი, გარდაცვალების ზოგადი კოეფიციენტი, ჩვილ ბავშვთა მოკვდაობის კოეფიციენტი სქესის მიხედვით, მკვდრადშობადობის კოეფიციენტი, ქორწინების ზოგადი კოეფიციენტი და განქორწინების ზოგადი კოეფიციენტი მუდმივი საცხოვრებელი ადგილის მიხედვით	დიახ
ST-3	ცოცხლად დაბადების დინამიკა დედის მუდმივი საცხოვრებელი ადგილის მიხედვით (ბოლო 10 წელი)	დიახ
ST-4	გარდაცვალების დინამიკა მუდმივი საცხოვრებელი ადგილის მიხედვით (ბოლო 10 წელი)	დიახ
ST-5	ჩვილ ბავშვთა გარდაცვალების დინამიკა დედის მუდმივი საცხოვრებელი ადგილის მიხედვით (ბოლო 10 წელი)	დიახ
ST-6	მკვდრადშობადობის დინამიკა დედის მუდმივი საცხოვრებელი ადგილის მიხედვით (ბოლო 10 წელი)	დიახ
ST-7	ქორწინებათა დინამიკა კაცის მუდმივი საცხოვრებელი ადგილის მიხედვით (ბოლო 10 წელი)	დიახ
ST-8	განქორწინებათა დინამიკა კაცის მუდმივი საცხოვრებელი ადგილის მიხედვით (ბოლო 10 წელი)	დიახ
ST-9	ბუნებრივი მოძრაობის შემთხვევათა დინამიკა ქვეყანაში (ბოლო 10 წელი)	დიახ