

საქართველოს სტატისტიკის ეროვნული სამსახური

# გამყვანი ტურიზმის სტატისტიკა I კვარტალი 2024 წელი



10.05.2024  
www.geostat.ge



10.05.2024

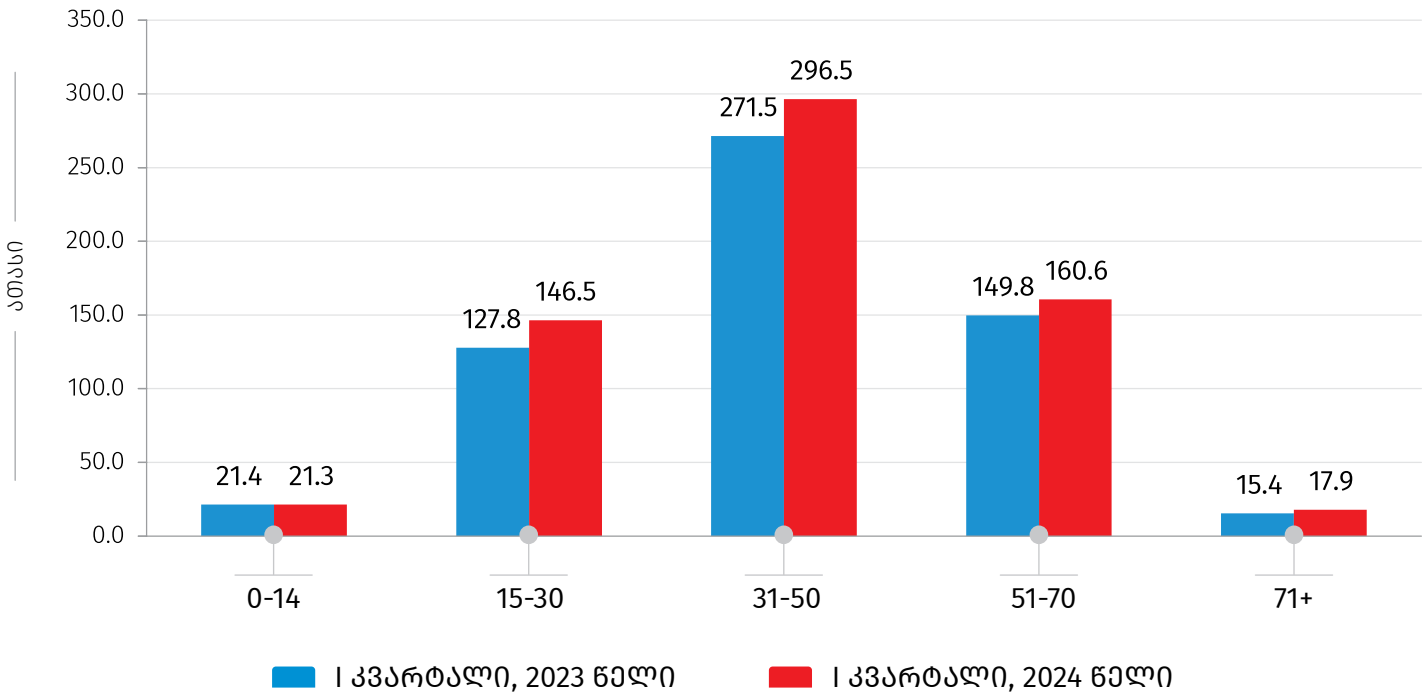
**გამყვანი ტურიზმის სტატისტიკა**

(I კვარტალი, 2024 წელი)

2024 წლის I კვარტალში საქართველოს ტერიტორიიდან დაფიქსირდა საქართველოს რეზიდენტი მოგზაურების<sup>1</sup> 642.8 ათასი გასვლა საზღვარგარეთ, რაც 9.7 პროცენტით მეტია წინა წლის ანალოგიური პერიოდის მაჩვენებელზე. გასვლების უდიდესი ნაწილი, 46.1 პროცენტი, განხორციელდა 31-50 წლის მოგზაურების მიერ.

დიაგრამა №1

**2023-2024 წლების I კვარტალებში საქართველოს რეზიდენტი მოგზაურების გასვლების განაწილება ასაკობრივი ჯგუფების მიხედვით**



აღნიშნული რაოდენობიდან საქართველოს რეზიდენტი ვიზიტორების<sup>2</sup> მიერ საზღვარგარეთ განხორციელებული ვიზიტების<sup>3</sup> რაოდენობამ 521.6 ათასი შეადგინა, რაც 16.3 პროცენტით მეტია 2023 წლის ანალოგიური პერიოდის მაჩვენებელზე.

<sup>1</sup> ტურიზმის მსოფლიო ორგანიზაციის მეთოდოლოგიის თანახმად, მოგზაური არის ნებისმიერი ასაკის პირი, რომელიც გადაადგილდება სხვადასხვა გეოგრაფიულ არეალს შორის ნებისმიერი ხანგრძლივობითა და მიზნით.

<sup>2</sup> ვიზიტორი არის 15 წლის ან უფროსი ასაკის საქართველოს რეზიდენტი მოგზაური, რომელმაც განახორციელა ვიზიტი საკუთარი ჩვეული გარემოდან სხვა ქვეყნის ტერიტორიაზე ერთ წელზე ნაკლები დროით (გარდა შემდეგი კატეგორიებისა: დასაქმების მიზნით წასულები, საზღვარგარეთ აკრედიტებული დიპლომატიური ან საკონსულო ოფიცრები, შეიარაღებული ძალების წევრები ან მათ კმაყოფაზე მყოფი პირები, აგრეთვე პირები, რომლებიც ხშირად კვეთენ საზღვარს).

<sup>3</sup> ვიზიტი არის ვიზიტორების გადაადგილება.

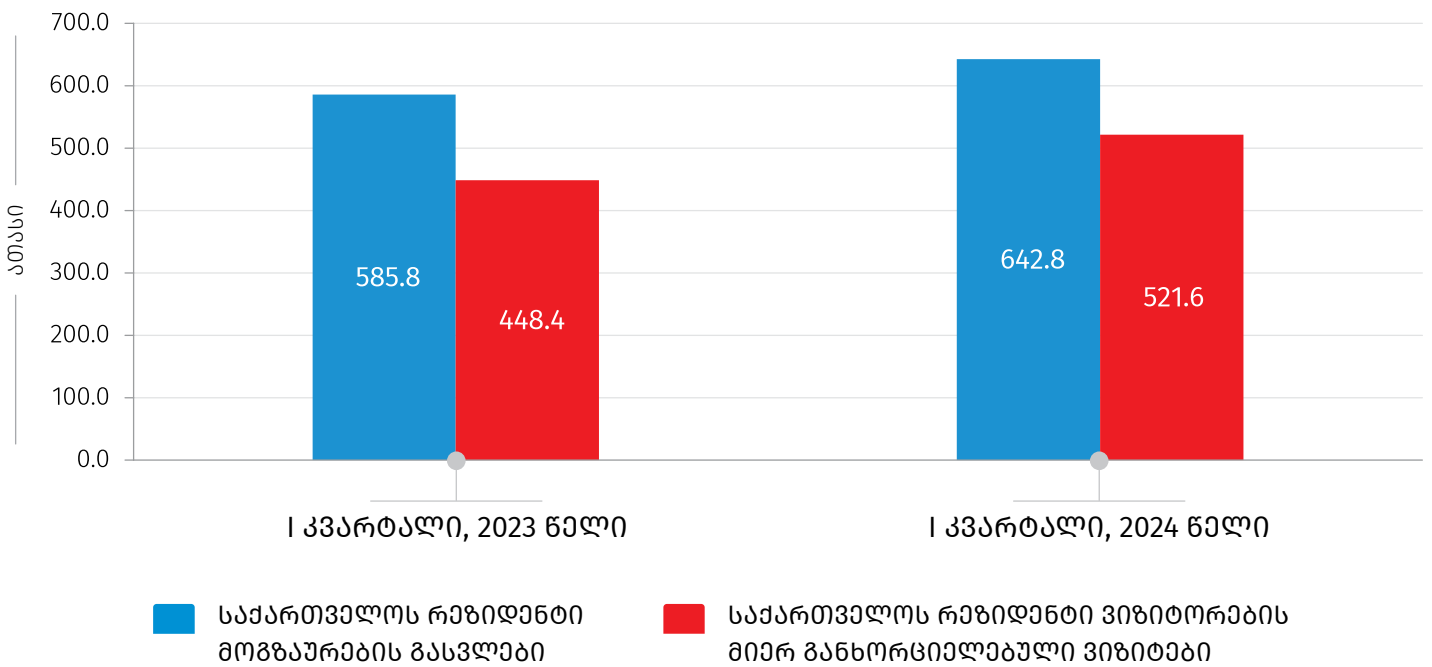
## საქართველოს სტატისტიკის ეროვნული სამსახური

10.05.2024

ქვემოთ მოცემული დიაგრამა ასახავს 2023-2024 წლების I კვარტალებში საქართველოს რეზიდენტი მოგზაურების გასვლებისა და საქართველოს რეზიდენტი ვიზიტორების მიერ განხორციელებული ვიზიტების რაოდენობას.

დიაგრამა №2

**2023-2024 წლების I კვარტალებში საქართველოს რეზიდენტი მოგზაურების გასვლებისა და საქართველოს რეზიდენტი ვიზიტორების მიერ საზღვარგარეთ განხორციელებული ვიზიტების რაოდენობა**



საქართველოს რეზიდენტი ვიზიტორების მიერ საზღვარგარეთ განხორციელდა 328.6 ათასი ტურისტული ტიპის ვიზიტი, რაც 28.6 პროცენტით მეტია წინა წლის ანალოგიური პერიოდის მაჩვენებელზე. ქვემოთ მოცემული დიაგრამა ასახავს საქართველოს რეზიდენტი ვიზიტორების მიერ საზღვარგარეთ განხორციელებული ვიზიტების რაოდენობის განაწილებას ვიზიტის ტიპის<sup>4</sup> მიხედვით.

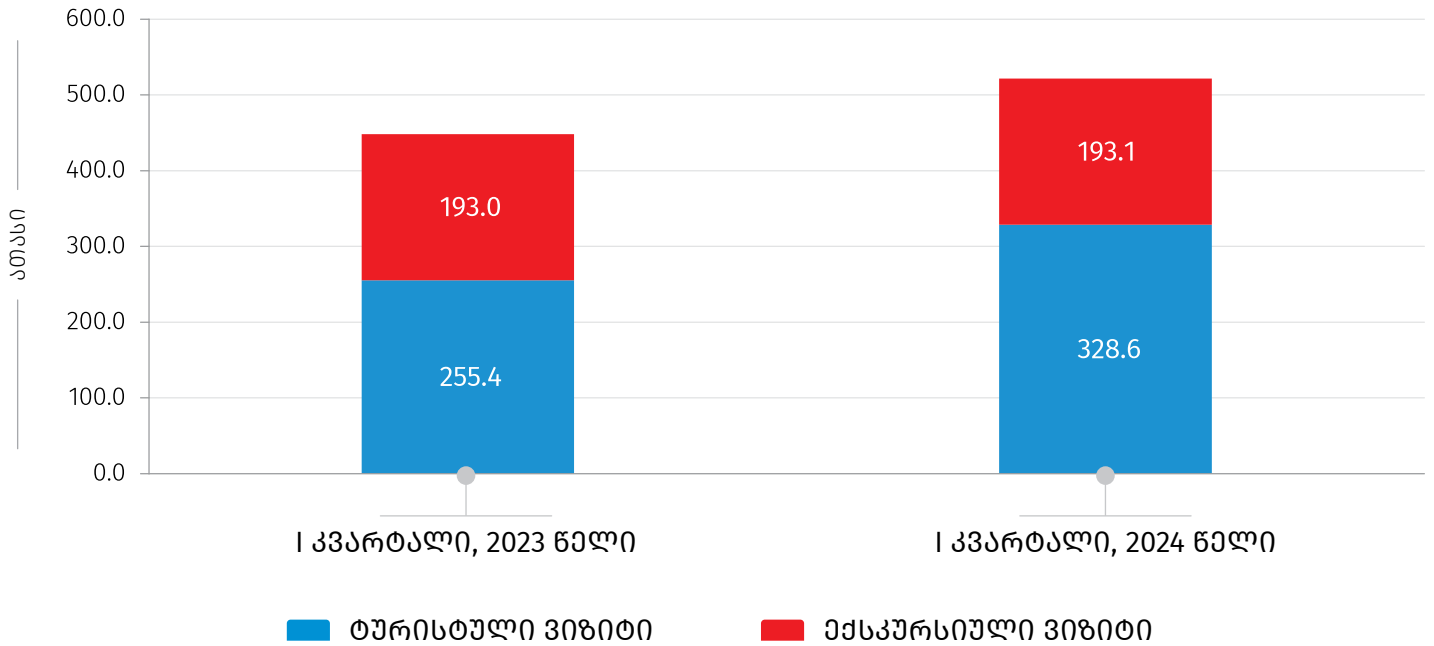
<sup>4</sup> ტურისტული ვიზიტი - იგულისხმება ისეთი ვიზიტი, რომლის დროსაც ვიზიტორმა ღამე გაათენა ვიზიტის ადგილზე; ექსკურსიული ვიზიტი - იგულისხმება ისეთი ვიზიტი, რომლის დროსაც ვიზიტორმა ღამე არ გაათენა ვიზიტის ადგილზე.

## საქართველოს სტატისტიკის ეროვნული სამსახური

10.05.2024

დიაგრამა №3

2023-2024 წლების I კვარტალებში საქართველოს რეზიდენტი ვიზიტორების მიერ საზღვარგარეთ განხორციელებული ვიზიტების რაოდენობის განაწილება ვიზიტის ტიპის მიხედვით



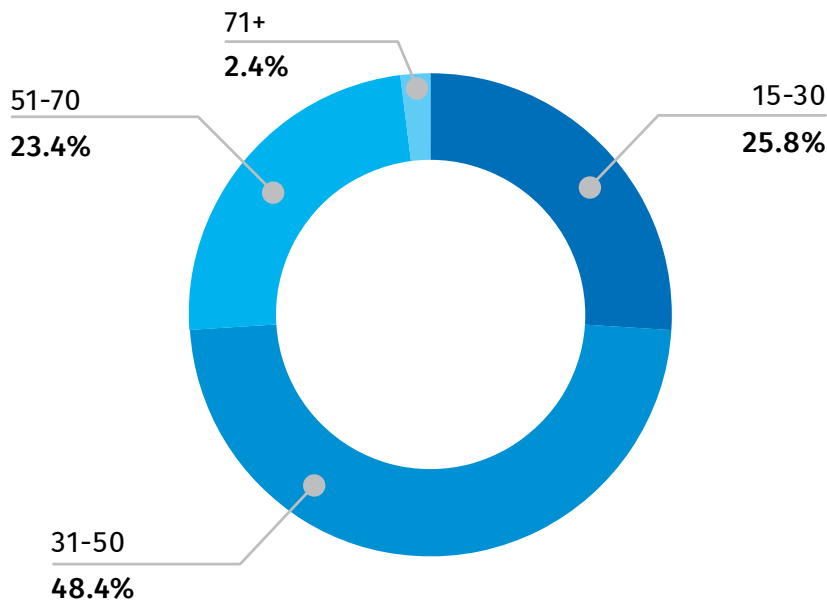
## საქართველოს სტატისტიკის ეროვნული სამსახური

10.05.2024

ვიზიტების უმრავლესობა, 48.4 პროცენტი, განხორციელდა 31-50 წლის საქართველოს რეზიდენტი ვიზიტორების მიერ. ქალების მიერ განხორციელებული ვიზიტების რაოდენობა მთლიანი ვიზიტების 45.5 პროცენტს შეადგენდა.

დიაგრამა №4

2024 წლის I კვარტალში საქართველოს რეზიდენტი ვიზიტორების მიერ საზღვარგარეთ განხორციელებული ვიზიტების რაოდენობის განაწილება ასაკობრივი ჯგუფების მიხედვით



ცხრილი №1

2024 წლის I კვარტალში საქართველოს რეზიდენტი ვიზიტორების მიერ საზღვარგარეთ განხორციელებული ვიზიტების განაწილება სქესის მიხედვით, ათასი

	რაოდენობა	%
კაცი	284.5	54.5
ქალი	237.2	45.5
<b>სულ</b>	<b>521.6</b>	<b>100.0</b>

## საქართველოს სტატისტიკის ეროვნული სამსახური

10.05.2024

2024 წლის I კვარტალში ვიზიტების ყველაზე დიდი ნაწილი (34.6 პროცენტი) განხორციელდა მეგობრების/ნათესავების მონახულების მიზნით.

ცხრილი №2

### 2024 წლის I კვარტალში საქართველოს რეზიდენტი ვიზიტორების მიერ საზღვარგარეთ განხორციელებული ვიზიტების განაწილება ვიზიტის მიზნის მიხედვით, ათასი

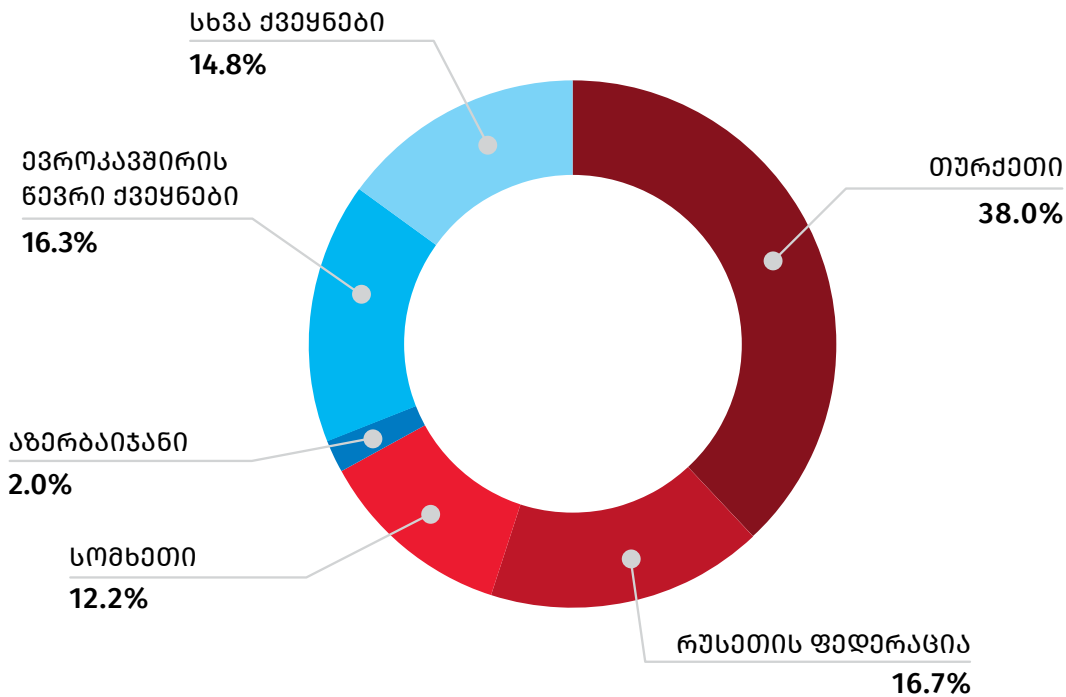
	რაოდენობა	%
მეგობრების/ნათესავების მონახულება	180.7	34.6
საყიდვები	175.9	33.7
დასვენება, გართობა, რეკრეაცია	84.8	16.3
პროფესიული/ეკონომიკური საქმიანობა	49.7	9.5
მკურნალობა, გაჯანსაღება	15.2	2.9
სხვა	15.3	2.9
<b>სულ</b>	<b>521.6</b>	<b>100.0</b>

ვიზიტების უმრავლესობა განხორციელდა თურქეთსა და რუსეთის ფედერაციაში, შესაბამისად, 204.8 ათასი და 90.0 ათასი ვიზიტი. ქვემოთ მოცემული დიაგრამა ასახავს ვიზიტების რაოდენობის პროცენტულ განაწილებას მონახულებული ქვეყნების მიხედვით.

10.05.2024

დიაგრამა №5

## 2024 წლის I კვარტალში საქართველოს რეზიდენტი ვიზიტორების მიერ საზღვარგარეთ განხორციელებული ვიზიტების რაოდენობის განაწილება მონახულებული ქვეყნების მიხედვით



2024 წლის I კვარტალში განხორციელებული ვიზიტებისას გათვული ღამეების საშუალო რაოდენობამ 6.4 ღამე შეადგინა, რაც 2023 წლის I კვარტალში დაფიქსირებულ მაჩვენებელზე (6.1 ღამე) 5.3 პროცენტით მეტია.

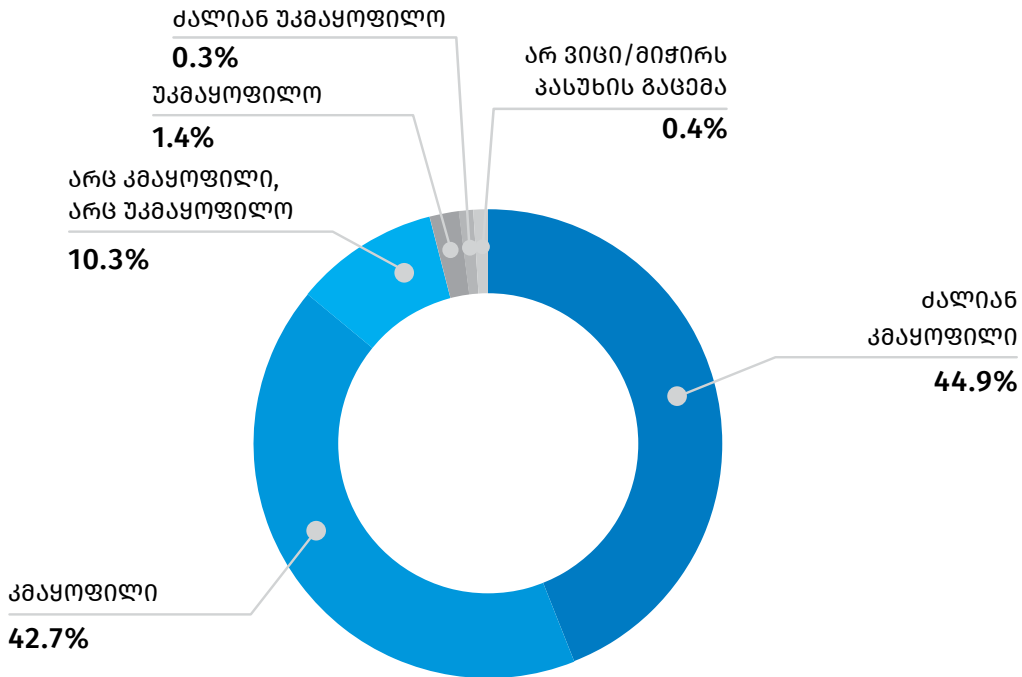
განხორციელებული ვიზიტების 97.9 პროცენტი წარმოადგენდა განმეორებითი ხასიათის ვიზიტს. ქვემოთ მოცემული დიაგრამა ასახავს 2024 წლის I კვარტალში საზღვარგარეთ განხორციელებული ვიზიტების რაოდენობის პროცენტულ განაწილებას კმაყოფილების დონის მიხედვით.

## საქართველოს სტატისტიკის ეროვნული სამსახური

10.05.2024

დიაგრამა №6

### 2024 წლის I კვარტალში საქართველოს რეზიდენტი ვიზიტორების მიერ საზღვარგარეთ განხორციელებული ვიზიტების რაოდენობის განაწილება კმაყოფილების დონის მიხედვით



2024 წლის I კვარტალში განხორციელებული ვიზიტებისას განეული ხარჯები 455.5 მილიონ ლარს გაუტოლდა, რაც 22.3 პროცენტით მეტია წინა წლის ანალოგიური პერიოდის მაჩვენებელზე. ვიზიტზე საშუალო ხარჯი 2023 წლის I კვარტალთან შედარებით 5.1 პროცენტით გაიზარდა და 873.1 ლარი შეადგინა.



## საქართველოს სტატისტიკის ეროვნული სამსახური

10.05.2024

ცხრილი №3

2024 წლის I კვარტალში საქართველოს რეზიდენტი ვიზიტორების მიერ საზღვარგარეთ განხორციელებული ვიზიტებისას განული ხარჯების განაწილება ხარჯების კატეგორიების მიხედვით

	ხარჯი (მლნ. ლარი)	%	საშუალო ხარჯი ვიზიტზე (ლარი)
საყიდვები	176.9	38.8	339.1
საკვები და სასმელი	121.0	26.6	232.0
განთავსება	66.5	14.6	127.5
ადგილობრივი ტრანსპორტი	49.8	10.9	95.4
გასართობი, გამაჯანსაღებელი, კულტურული და სპორტული ღონისძიებები	20.4	4.5	39.2
სხვა	20.8	4.6	39.9
<b>სულ</b>	<b>455.5</b>	<b>100.0</b>	<b>873.1</b>

**შენიშვნა:** ცალკეულ შემთხვევებში მცირე განსხვავება საბოლოო შედეგსა და შესაკრებთა ჯამს შორის აიხსნება მონაცემთა დამრგვალებით.

საქართველოს სტატისტიკის ეროვნული სამსახური

### საკონტაქტო პირები:

დავითი ჟორჯოლიანი, ტელ: 2 36 72 10 (601), E-mail: [dzhorzholiani@geostat.ge](mailto:dzhorzholiani@geostat.ge)

მარიამ ყაველაშვილი, ტელ: 2 36 72 10 (020), E-mail: [mkavelashvili@geostat.ge](mailto:mkavelashvili@geostat.ge)