



საქართველოს სტატისტიკის ეროვნული სამსახური

# ინფლაცია საქართველოში 2024 ივლისი



02.08.2024  
[www.geostat.ge](http://www.geostat.ge)

02.08.2024

## ინფლაცია საქართველოში, 2024 წლის ივლისი

2024 წლის ივლისში წინა თვესთან შედარებით ინფლაციის დონემ საქართველოში -0.4 პროცენტი, ხოლო წლიური ინფლაციის დონემ 1.8 პროცენტი შეადგინა.

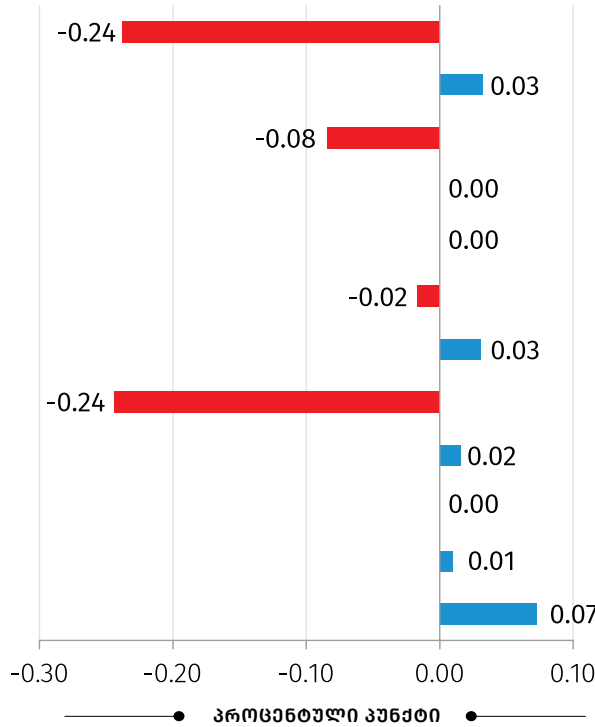
რაც შეეხება საბაზო ინფლაციას<sup>1</sup>, აღნიშნულმა მაჩვენებელმა 2024 წლის ივლისში, გასული წლის შესაბამის პერიოდთან შედარებით 1.2 პროცენტი შეადგინა, ხოლო თამბაქოს გარეშე წლიური საბაზო ინფლაციის<sup>2</sup> მაჩვენებელი 1.1 პროცენტით განისაზღვრა.

ქვემოთ მოცემულ ცხრილში წარმოდგენილია სამომხმარებლო კალათაში შემავალი საქონლისა და მომსახურების ჯგუფების ფასების პროცენტული ცვლილება და შესაბამისი წვლილი ინფლაციის მთლიან მაჩვენებელში წინა თვესთან შედარებით.

### პროცენტული ცვლილება წინა თვესთან შედარებით



### ჯგუფების წვლილი\* 2024 წლის ივლისის ინფლაციაში (სულ -0.4%)



**ინფლაციის დონე, სულ**

**-0.4**

\* რიცხვების დამრგვალების გამო ცალკეული ჯგუფების ჯამი შესაძლოა არ უდრიდეს ინფლაციის მთლიან მაჩვენებელს.

<sup>1</sup> საბაზო ინფლაციის გაანგარიშება ხდება სამომხმარებლო კალათიდან შემდეგი საქონლისა და მომსახურების ჯგუფების გამორიცხვით: სურსათი და უალკოჰოლო სასმელები; ენერგომატარებლები; ადმინისტრირებადი ტარიფები; ტრანსპორტი (ცალკეული ტარიფები).

<sup>2</sup> თამბაქოს გარეშე საბაზო ინფლაციის გაანგარიშება ხდება სამომხმარებლო კალათიდან შემდეგი საქონლისა და მომსახურების ჯგუფების გამორიცხვით: სურსათი და უალკოჰოლო სასმელები; თამბაქო; ენერგომატარებლები; ადმინისტრირებადი ტარიფები; ტრანსპორტი (ცალკეული ტარიფები).

## საქართველოს სტატისტიკის ეროვნული სამსახური

02.08.2024

ყოველთვიური ინფლაციის მაჩვენებლის ფორმირებაზე ძირითადი გავლენა იქონია ფასების ცვლილებამ შემდეგ ჯგუფებზე:

**სურსათი და უალკოჰოლო სასმელები:** ჯგუფში ფასები შემცირდა 0.7 პროცენტით, რაც თვის ინფლაციაზე -0.24 პროცენტული პუნქტით აისახა. ფასები შემცირდა შემდეგ ქვეჯგუფებზე: ბოსტნეული და ბალჩეული (-6.1 პროცენტი), ხილი და ყურძენი (-2.2 პროცენტი), რძე, ყველი და კვერცხი (-1.6 პროცენტი), ხორცი და ხორცის პროდუქტები (-0.6 პროცენტი), თევზეული (-0.1 პროცენტი). ამასთან, მოცემულ პერიოდში ფასები გაზრდილია ქვეჯგუფებზე: შაქარი, ჯემი და სხვა ტკბილეული (3.8 პროცენტი), ზეთი და ცხიმი (2.2 პროცენტი), ყავა, ჩაი და კაკაო (1.8 პროცენტი);

**ტანსაცმელი და ფეხსაცმელი:** ჯგუფში ფასები შემცირდა 2.1 პროცენტით, რაც თვის ინფლაციაზე -0.08 პროცენტული პუნქტით აისახა. ფასები შემცირებულია როგორც ტანსაცმლის (-2.1 პროცენტი), ისე ფეხსაცმლის (-1.8 პროცენტი) ქვეჯგუფებზე;

**სხვადასხვა საქონელი და მომსახურება:** წინა თვესთან შედარებით ფასები მომატებულია 1.4 პროცენტით, რაც 0.07 პროცენტული პუნქტით აისახა თვის ინფლაციაზე. ფასები გაზრდილია ქვეჯგუფებზე: საფინანსო მომსახურება (4.2 პროცენტი), პირადი ჰიგიენა (0.7 პროცენტი) და პირადი ნივთები, სხვა კატეგორიებში ჩაურთველი (0.3 პროცენტი).

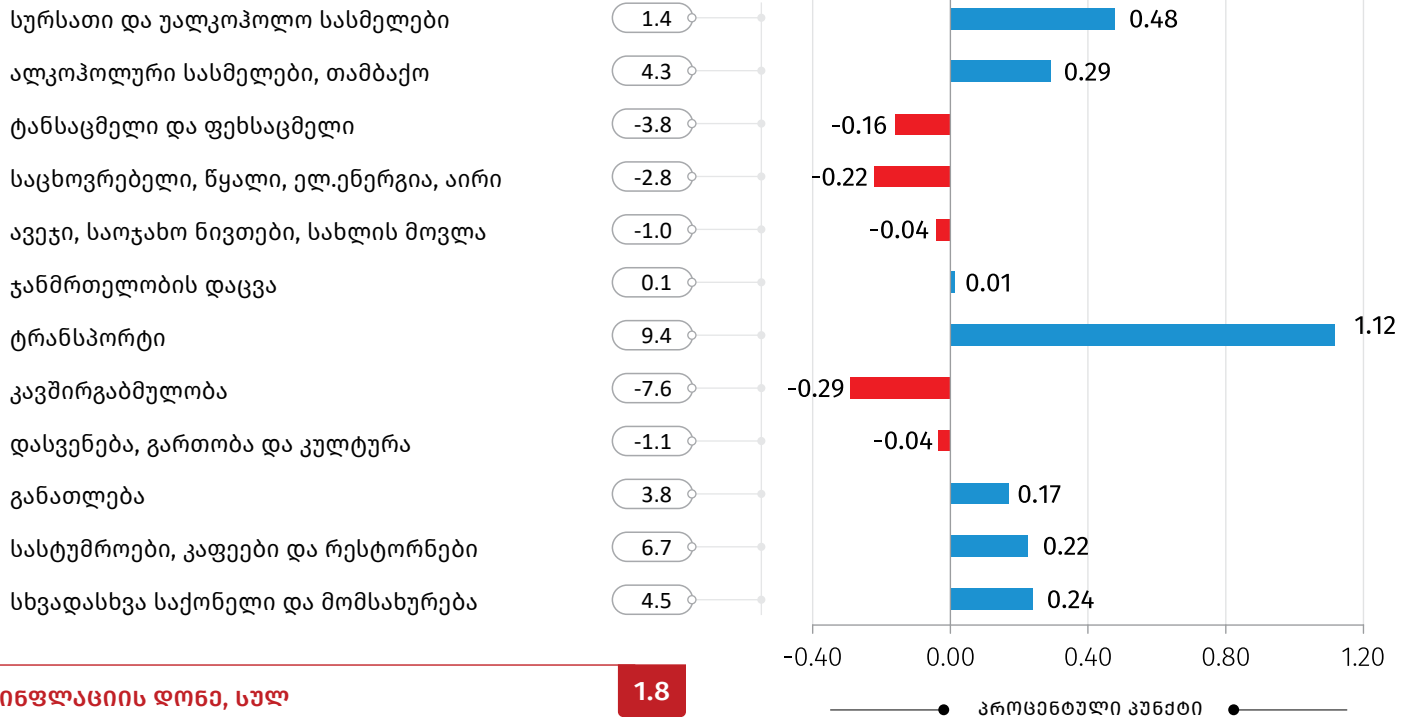
ქვემოთ მოცემულ ცხრილში წარმოდგენილია სამომხმარებლო კალათაში შემავალი საქონლისა და მომსახურების ჯგუფების ფასების პროცენტული ცვლილება და შესაბამისი წვლილი 2024 წლის ივლისის წლიური ინფლაციის მთლიან მაჩვენებელში.

# საქართველოს სტატისტიკის ეროვნული სამსახური

02.08.2024

პროცენტული ცვლილება წინა წლის შესაბამის თვისთან შედარებით

ჯგუფების წვლილი\* 2024 წლის ივლისის ინფლაციაში წინა წლის შესაბამის თვისთან შედარებით, (სულ 1.8%)



\* რიცხვების დამრგვალების გამო ცალკეული ჯგუფების ჯამი შესაძლოა არ უდრიდეს ინფლაციის მთლიან მაჩვენებელს.

წლიური ინფლაციის ფორმირებაზე ძირითადი გავლენა იქონია ფასების ცვლილებამ შემდეგ ჯგუფებზე:

**ტრანსპორტის** ჯგუფში ფასები გაიზარდა 9.4 პროცენტით, რაც 1.12 პროცენტული პუნქტით აისახა მთლიან ინდექსზე. ფასები მომატებულია პირადი სატრანსპორტო საშუალებების ექსპლუატაციაზე (12.3 პროცენტი), სატრანსპორტო მომსახურებაზე (5.6 პროცენტი) და სატრანსპორტო საშუალებების შეძენაზე (3.3 პროცენტი);

**სურსათი და უალკოჰოლო სასმელები:** ჯგუფში ფასები გაიზარდა 1.4 პროცენტით, რაც წლიურ ინფლაციაზე 0.48 პროცენტული პუნქტით აისახა. ფასები გაიზარდა შემდეგ ქვეჯგუფებზე: ხილი და ყურძენი (22.5 პროცენტი), შაქარი, ჯემი და სხვა ტკბილეული (5.7 პროცენტი), ყავა, ჩაი და კაკაო (4.9 პროცენტი), მინერალური და წყაროს წყალი, უალკოჰოლო სასმელები და ნატურალური წვენები (3.5 პროცენტი), ბოსტნეული და ბაღჩეული (2.7 პროცენტი), ხორცი და ხორცის პროდუქტები (0.9 პროცენტი). ამასთან, ფასები შემცირდა ქვეჯგუფებზე: ზეთი და ცხიმი (-3.8 პროცენტი), პური და პურპროდუქტები (-2.5 პროცენტი);

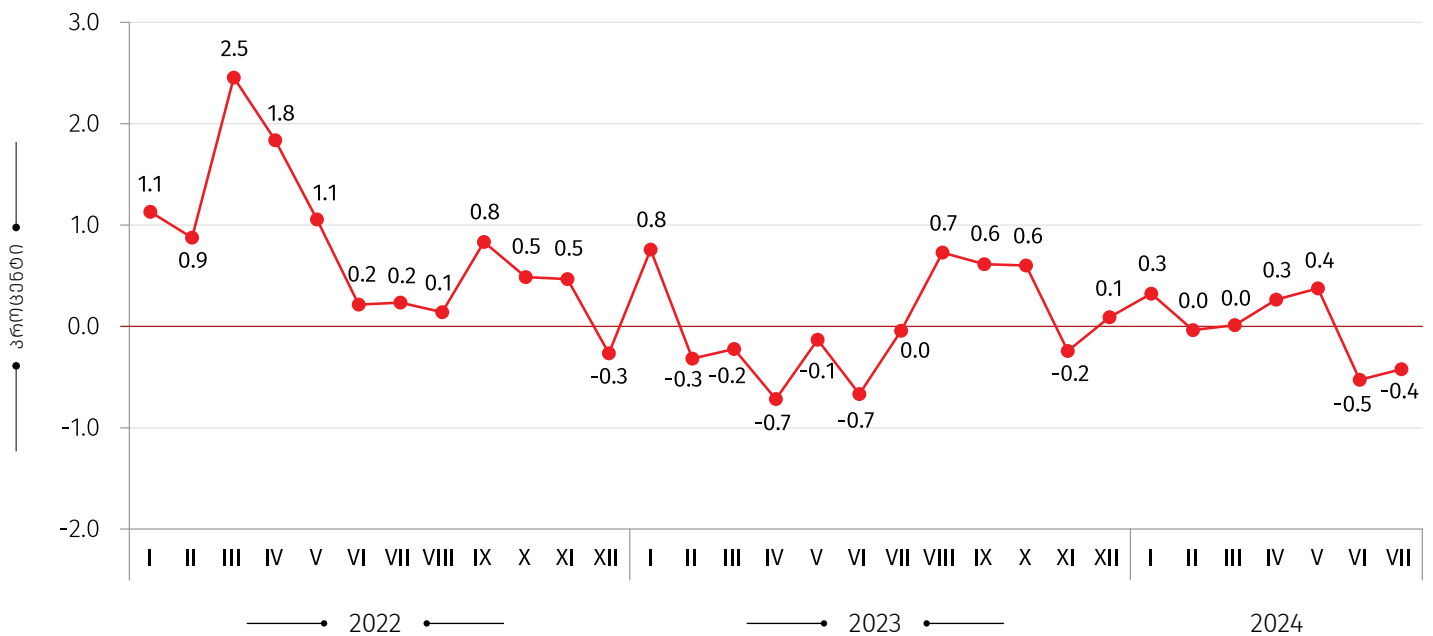
## საქართველოს სტატისტიკის ეროვნული სამსახური

02.08.2024

**ალკოჰოლური სასმელები, თამბაქო:** ჯგუფში ფასები გაიზარდა 4.3 პროცენტით, რაც წლიურ ინფლაციაზე 0.29 პროცენტული პუნქტით აისახა. ფასები გაიზარდა როგორც ალკოჰოლურ სასმელებზე (5.7 პროცენტი), ისე თამბაქოს ნაწარმზე (2.6 პროცენტი);

**საცხოვრებელი, წყალი, ელ.ენერჯია, აირი:** ჯგუფში ფასები შემცირებულია 2.8 პროცენტით, რაც წლიურ ინდექსზე -0.22 პროცენტული პუნქტით აისახა. ფასები შემცირებულია ელექტროენერჯიის, აირის და სათბობის სხვა სახეების ქვეჯგუფზე (-5.3 პროცენტი).

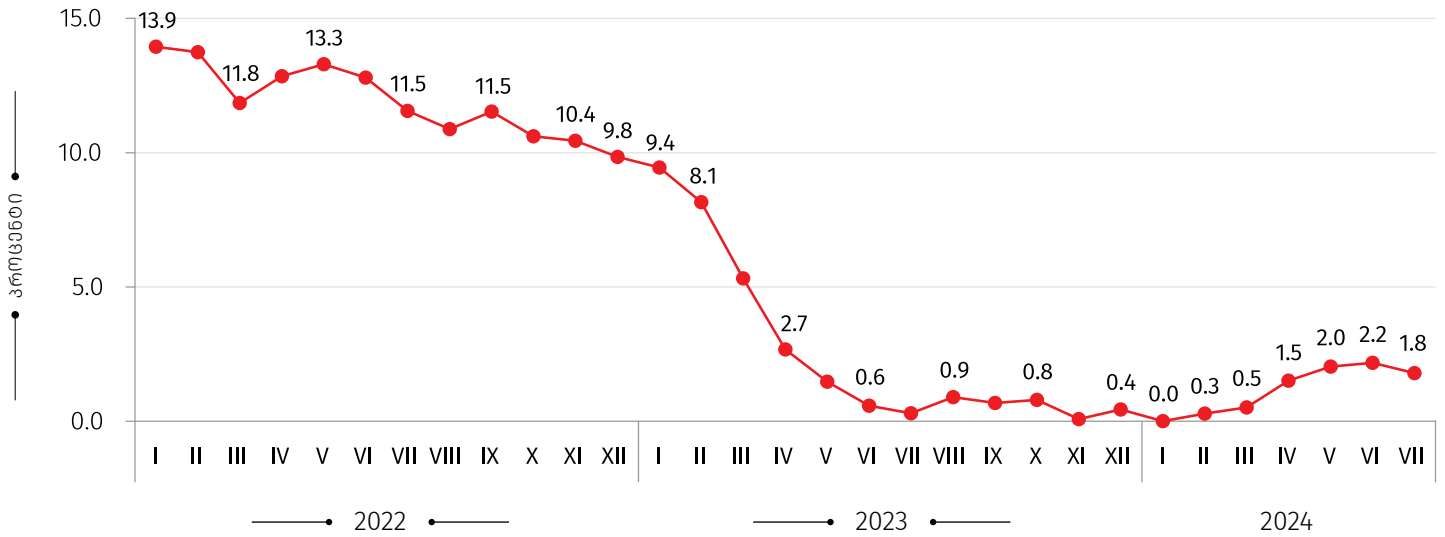
### ყოველთვიური ინფლაცია



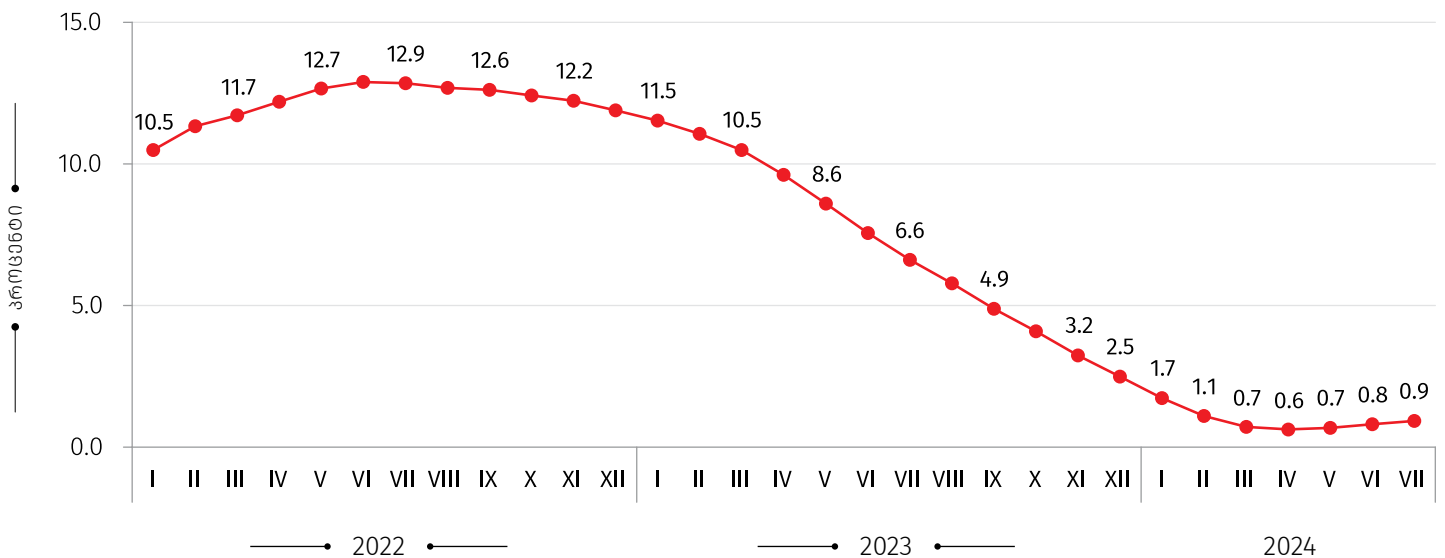
# საქართველოს სტატისტიკის ეროვნული სამსახური

02.08.2024

**წლიური ინფლაციის დონე საქართველოში**  
(წინა წლის შესაბამის თვესთან, პროცენტული ცვლილება)



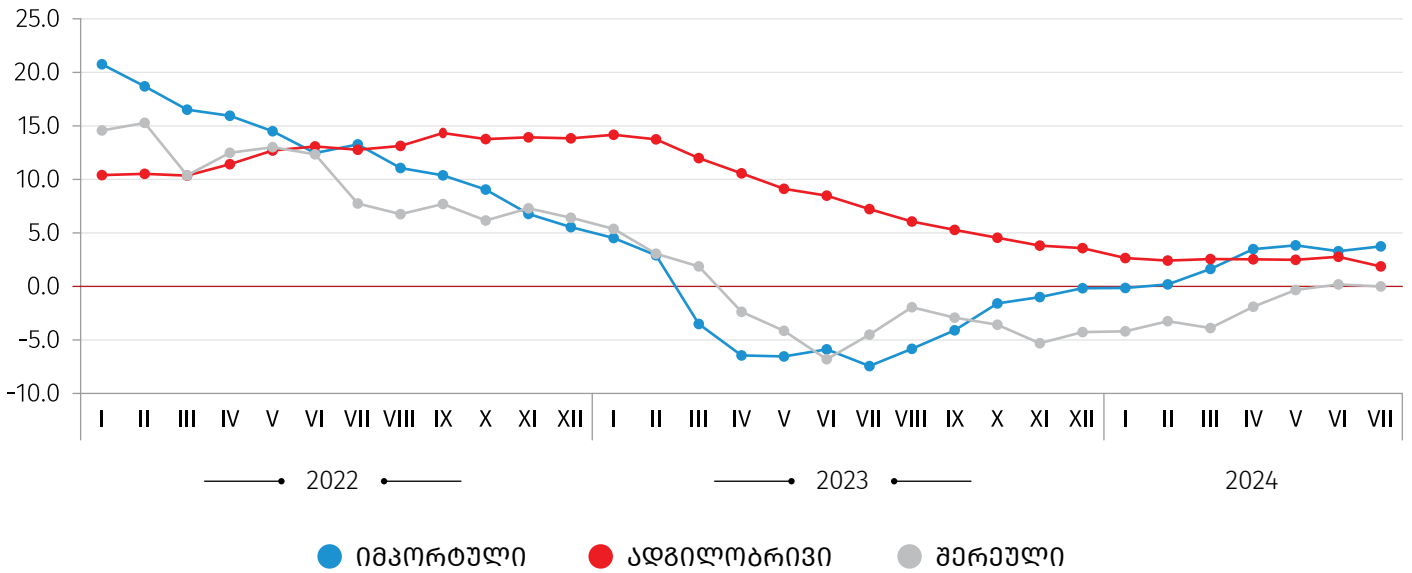
**საშუალო ინფლაციის დონე საქართველოში**  
(12 თვის საშუალო წინა 12 თვის საშუალოსთან, პროცენტული ცვლილება)



## საქართველოს სტატისტიკის ეროვნული სამსახური

02.08.2024

### წლიური ინფლაცია პროდუქტების წარმოების მიხედვით (%)



#### საკონტაქტო პირები:

გიორგი თეთრაული  
 ტელ.: (+995 32) 236 72 10 (400)  
 E-mail: [gtetrauli@geostat.ge](mailto:gtetrauli@geostat.ge)

მარიამ ყაველაშვილი  
 ტელ.: (+995 32) 236 72 10 (020).  
 E-mail: [mkavelashvili@geostat.ge](mailto:mkavelashvili@geostat.ge)