

საქართველოს სტატისტიკის ეროვნული სამსახური

ძირითადი დემოგრაფიული მაჩვენებლები საქართველოში

2024 წელი



საქართველოს სტატისტიკის ეროვნული სამსახური

28.03.2025

ძირითადი დემოგრაფიული მაჩვენებლები

(დაბადება, გარდაცვალება, ქორწინება, განქორწინება, 2024 წელი)¹

დაბადება

2024 წელს, საქართველოში ცოცხლად დაბადებულთა რიცხოვნობამ 39 483 ბავშვი შეადგინა, მათ შორის 20 755 ბიჭი და 18 728 გოგოა. აღნიშნული მაჩვენებელი, წინა წელთან შედარებით შემცირებულია 1.8 პროცენტით.

ცხრილი №1

ცოცხლად დაბადებულთა რიცხოვნობა სქესის მიხედვით

წელი	ორივე სქესი	ბიჭი	გოგო	სქესთა რაოდენობრივი თანაფარდობა დაბადებისას
2023	40 214	21 010	19 204	109.4
2024	39 483	20 755	18 728	110.8

2024 წელს, დაბადებულთა ყველაზე მეტი რიცხოვნობა დაფიქსირდა ქ. თბილისში (14 415 ბავშვი), ხოლო ყველაზე მცირე – რაჭა-ლეჩხუმისა და ქვემო სვანეთის რეგიონში (237 ბავშვი).

ცხრილი №2

ცოცხლად დაბადებულთა რიცხოვნობა რეგიონების მიხედვით

რეგიონი	2023	2024
საქართველო	40 214	39 483
თბილისი	13 697	14 415
აჭარის ა.რ.	5 046	4 892
გურია	885	809
იმერეთი	4 837	4 494
კახეთი	3 103	2 934
მცხეთა-მთიანეთი	845	770
რაჭა-ლეჩხუმი და ქვემო სვანეთი	226	237
სამეგრელო-ზემო სვანეთი	2 608	2 414
სამცხე-ჯავახეთი	1 585	1 556
ქვემო ქართლი	4 878	4 661
შიდა ქართლი	2 504	2 301

¹ მონაცემები არ მოიცავს ოკუპირებულ ტერიტორიებს

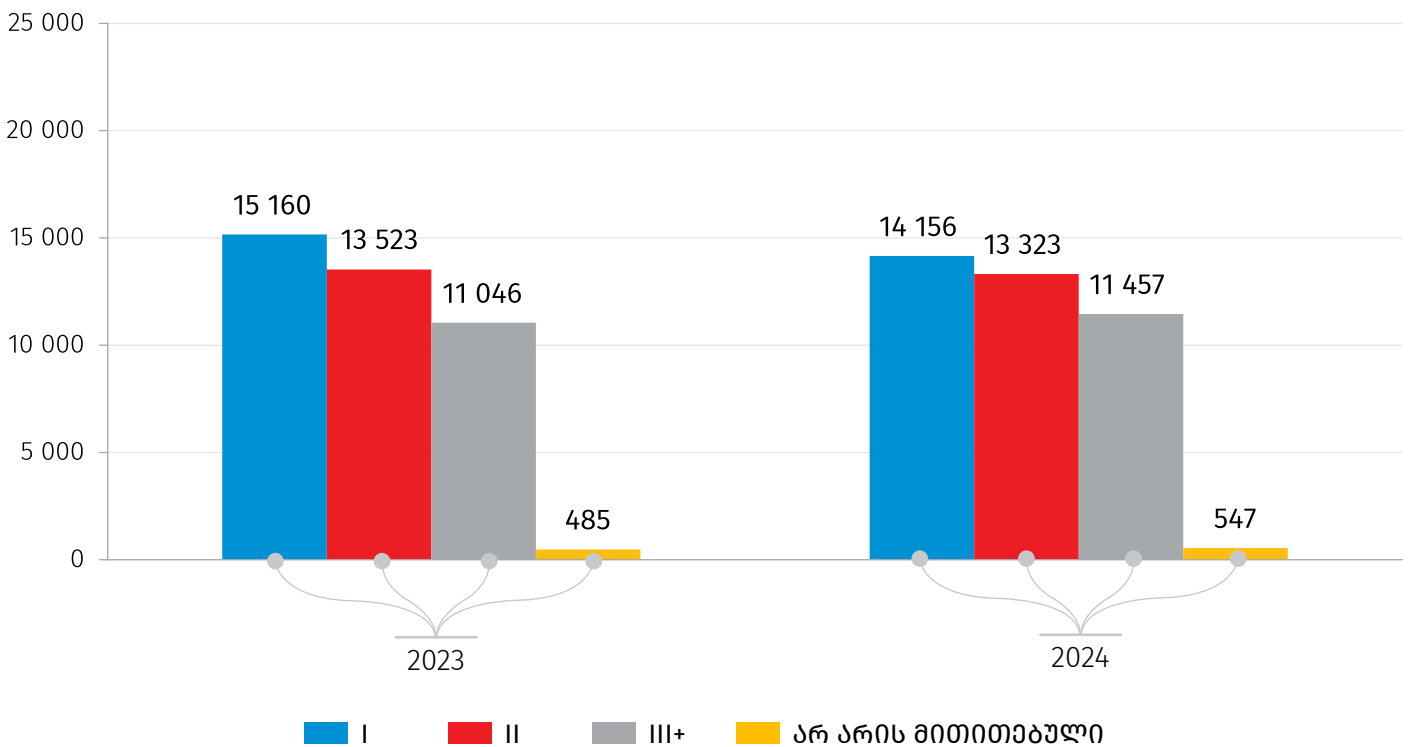
საქართველოს სტატისტიკის ეროვნული სამსახური

28.03.2025

ცოცხლად დაბადებულთა საერთო რიცხოვნობაში 2024 წელს, 2023 წელთან შედარებით, რიგით პირველი დაბადებულის წილი შემცირდა 37.7 პროცენტიდან 35.9 პროცენტამდე, მეორე შვილის წილი თითქმის უცვლელი დარჩა და შეადგინა 33.7, ხოლო მესამე და მომდევნო რიგითობის დაბადებულთა წილი გაიზარდა 27.5 პროცენტიდან 29.0 პროცენტამდე.

დიაგრამა №1

ცოცხლად დაბადებულთა რიცხოვნობა დაბადების რიგითობის მიხედვით



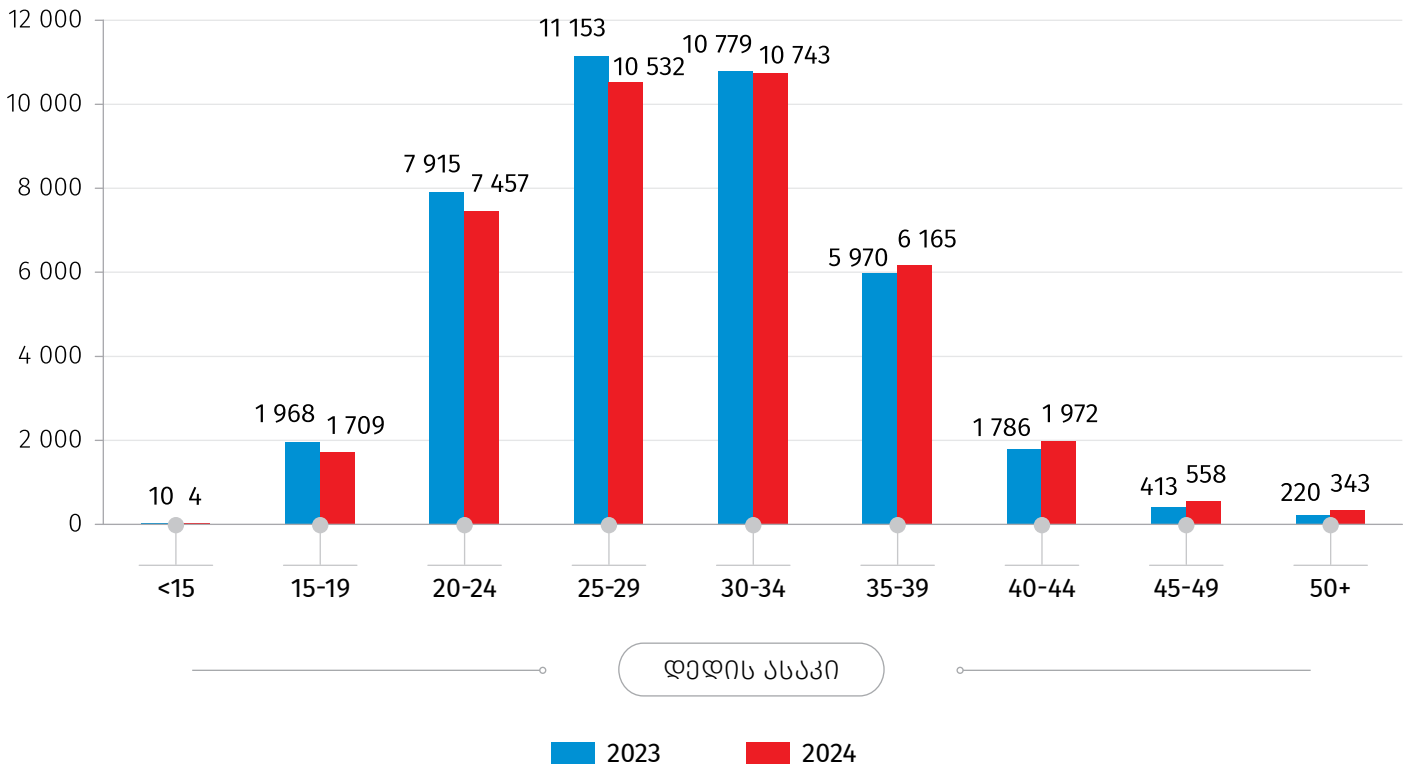
2024 წელს, ცოცხლად დაბადებულთა საერთო რიცხოვნობაში, წინა წელთან შედარებით, 25 წლამდე ასაკის დედების მიერ გაჩენილი ბავშვების წილი 24.6 პროცენტიდან 23.2 პროცენტამდე შემცირდა, 25-39 წლის ასაკობრივი ჯგუფის დედების წილი თითქმის უცვლელი დარჩა და შეადგინა 69.5 პროცენტი. ზრდა შეინიშნება 40 წლის და უფროსი ასაკის დედებში, მათი წილი 6.0 პროცენტიდან 7.3 პროცენტამდე გაიზარდა.

საქართველოს სტატისტიკის ეროვნული სამსახური

28.03.2025

დიაგრამა №2

ცოცხლად დაბადებულთა რიცხოვნობა დედის ასაკის მიხედვით



2024 წელს, დედის საშუალო ასაკი პირველი ბავშვის დაბადებისას 27.0 წლით განისაზღვრა.

საქართველოს სტატისტიკის ეროვნული სამსახური

28.03.2025

გარდაცვალება²

2024 წელს, 2023 წელთან შედარებით, გარდაცვლილთა რიცხოვნობა 2.8 პროცენტით გაიზარდა და 43 971 ერთეული შეადგინა. გარდაცვალების ყველაზე მეტი შემთხვევა დაფიქსირდა ქ. თბილისში (12 492 კაცი), ხოლო ყველაზე ნაკლები – რაჭა-ლეჩხუმისა და ქვემო სვანეთის რეგიონში (533 კაცი).

ცხრილი №3

გარდაცვლილთა რიცხოვნობა რეგიონების მიხედვით

რეგიონი	2023	2024
საქართველო	42 756	43 971
თბილისი	12 229	12 492
აჭარის ა.რ.	3 286	3 457
გურია	1 463	1 516
იმერეთი	7 008	7 212
კახეთი	3 960	3 942
მცხეთა-მთიანეთი	1 200	1 327
რაჭა-ლეჩხუმი და ქვემო სვანეთი	580	533
სამეგრელო-ზემო სვანეთი	4 119	4 365
სამცხე-ჯავახეთი	1 740	1 712
ქვემო ქართლი	4 159	4 369
შიდა ქართლი	3 012	3 046

² სტატისტიკურ სამუშაოთა 2025 წლის პროგრამის შესაბამისად, 2024 წლის გარდაცვლილთა რიცხოვნობა გარდაცვალების მიზეზების მიხედვით, გამოქვეყნდება მიმდინარე წლის ივნისის ბოლოს.

საქართველოს სტატისტიკის ეროვნული სამსახური

28.03.2025

2024 წლის მონაცემების მიხედვით, ჩვილ ბავშვთა მოკვდაობის კოეფიციენტი (1 წლამდე გარდაცვლილთა რიცხოვნობა 1 000 ცოცხლად დაბადებულზე) 7.4 პრომილე შეადგინა.

2024 წელს, 5 წლამდე ასაკის გარდაცვლილთა კოეფიციენტი (1 000 ცოცხლად დაბადებულზე) 8.6 პრომილე შეადგინა.

ცხრილი №4

ბავშვთა მოკვდაობის კოეფიციენტი (1 000 ცოცხლად დაბადებულზე) სქესის მიხედვით

	ჩვილთა მოკვდაობის კოეფიციენტი		5 წლამდე მოკვდაობის კოეფიციენტი	
	2023	2024	2023	2024
ორივე სქესი	8.2	7.4	9.5	8.6
ბიჭი	8.5	8.3	10.0	9.3
გოგო	7.8	6.4	9.0	7.8

საქართველოს სტატისტიკის ეროვნული სამსახური

28.03.2025

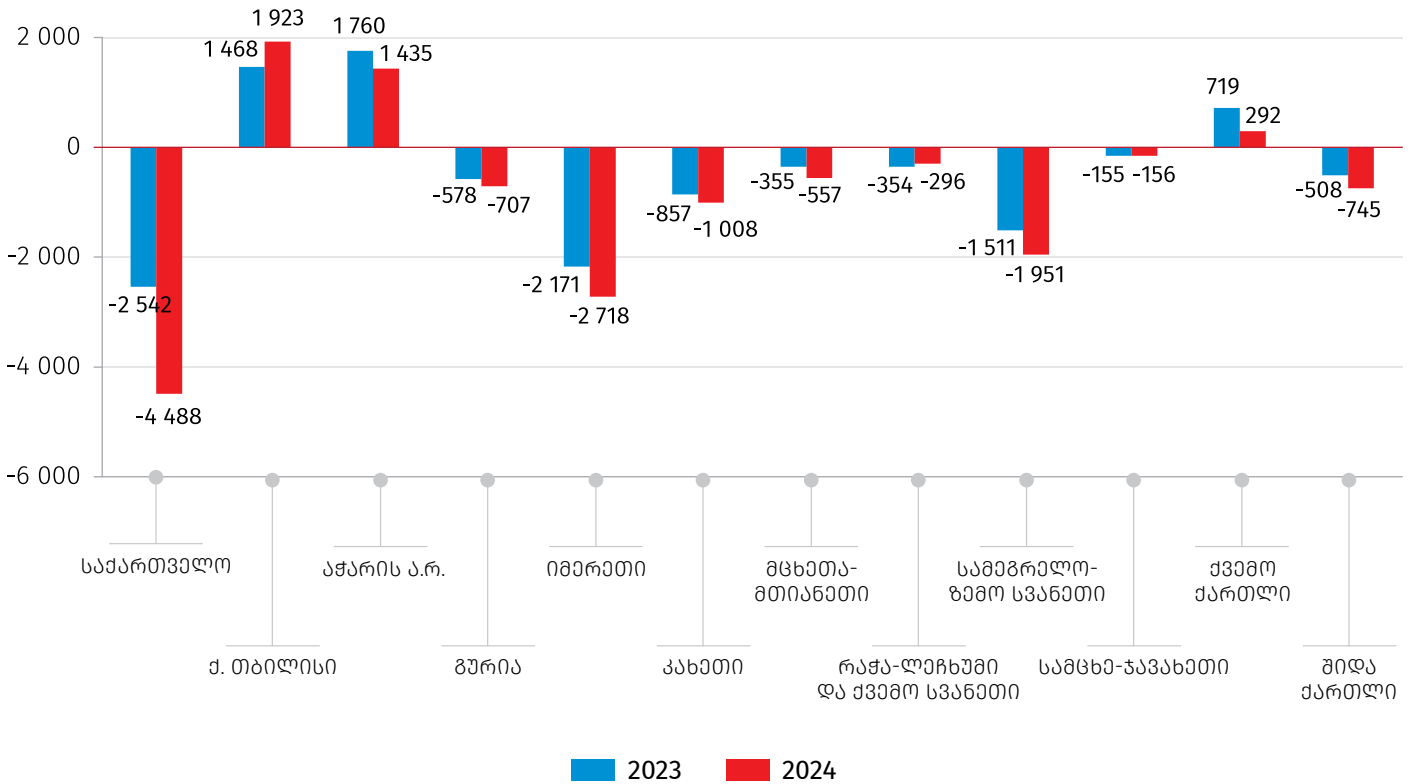
ბუნებრივი მატება

2024 წელს, საქართველოში დაფიქსირდა უარყოფითი ბუნებრივი მატება (სხვაობა ცოცხლად დაბადებულთა და გარდაცვლილთა რიცხოვნობას შორის) და -4 488 ერთეულით განისაზღვრა.

ამასთან, უარყოფითი ბუნებრივი მატება დაფიქსირდა ყველა რეგიონში, გარდა თბილისის, აჭარის ავტონომიური რესპუბლიკისა და ქვემო ქართლის რეგიონისა.

დიაგრამა №3

ბუნებრივი მატება რეგიონების მიხედვით



საქართველოს სტატისტიკის ეროვნული სამსახური

28.03.2025

ქორწინება³

2024 წელს, რეგისტრირებულია 21 653 ქორწინება, რაც 2.8 პროცენტით ნაკლებია წინა წლის შესაბამის მაჩვენებელთან შედარებით.

პირველი ქორწინების საშუალო ასაკი ქალებისთვის შეადგენს 29.9 წელს, ხოლო მამაკაცებისთვის 32.2 წელს.

ცხრილი №5

რეგისტრირებული ქორწინებების რაოდენობა რეგიონების მიხედვით

რეგიონი	2023	2024
საქართველო	22 275	21 653
თბილისი	6 738	6 487
აჭარის ა.რ.	2 208	2 258
გურია	618	597
იმერეთი	3 334	3 332
კახეთი	1 749	1 657
მცხეთა-მთიანეთი	423	405
რაჭა-ლეჩხუმი და ქვემო სვანეთი	197	194
სამეგრელო-ზემო სვანეთი	2 011	1 863
სამცხე-ჯავახეთი	786	810
ქვემო ქართლი	2 748	2 657
შიდა ქართლი	1 463	1 393

³ რაოდენობა არ მოიცავს იმ ქორწინებებს, როდესაც ორივე პირი არის უცხო ქვეყნის მოქალაქე და არ არის საქართველოში მუდმივად მცხოვრები.

საქართველოს სტატისტიკის ეროვნული სამსახური

28.03.2025

განქორწინება

2024 წელს, რეგისტრირებულ განქორწინებათა რაოდენობამ 13 520 ერთეული შეადგინა, რაც 1.1 პროცენტით ნაკლებია წინა წლის შესაბამის მაჩვენებელზე.

ცხრილი №6

რეგისტრირებული განქორწინებების რაოდენობა რეგიონების მიხედვით

რეგიონი	2023	2024
საქართველო	13 664	13 520
თბილისი	4 688	4 619
აჭარის ა.რ.	1 054	1 098
გურია	355	421
იმერეთი	2 285	2 183
კახეთი	965	978
მცხეთა-მთიანეთი	259	207
რაჭა-ლეჩხუმი და ქვემო სვანეთი	90	105
სამეგრელო-ზემო სვანეთი	1 507	1 483
სამცხე-ჯავახეთი	287	279
ქვემო ქართლი	1 331	1 364
შიდა ქართლი	843	783

საკონტაქტო პირები:

ალექსანდრე არაბული, ტელ.: 2 36 72 10 (200), E-mail: aarabuli@geostat.ge

მარიამ ყაველაშვილი, ტელ.: 2 36 72 10 (020), E-mail: mkavelashvili@geostat.ge