

საქართველოს სტატისტიკის ეროვნული სამსახური

ინფლაცია საქართველოში 2025 მარტი



საქართველოს სტატისტიკის ეროვნული სამსახური

03.04.2025

ინფლაცია საქართველოში, 2025 წლის მარტი

2025 წლის მარტში წინა თვესთან შედარებით ინფლაციის დონემ საქართველოში 1.1 პროცენტი, ხოლო წლიური ინფლაციის დონემ 3.5 პროცენტი შეადგინა.

რაც შეეხება საბაზო ინფლაციას¹, აღნიშნულმა მაჩვენებელმა 2025 წლის მარტში, გასული წლის შესაბამის პერიოდთან შედარებით 2.4 პროცენტი შეადგინა, ხოლო თამბაქოს გარეშე წლიური საბაზო ინფლაციის² მაჩვენებელი ასევე 2.4 პროცენტით განისაზღვრა.

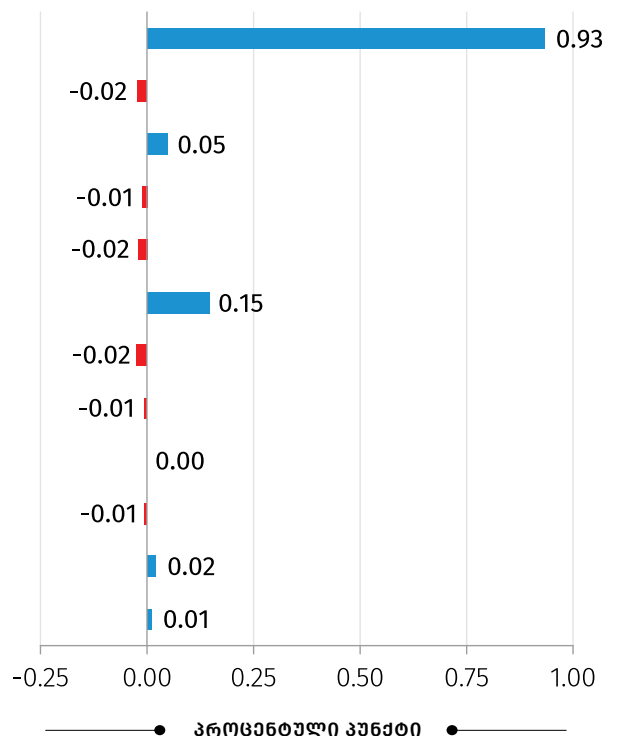
ქვემოთ მოცემულ ცხრილში წარმოდგენილია სამომხმარებლო კალათაში შემავალი საქონლისა და მომსახურების ჯგუფების ფასების პროცენტული ცვლილება და შესაბამისი წვლილი ინფლაციის მთლიან მაჩვენებელში წინა თვესთან შედარებით.

პროცენტული ცვლილება წინა თვესთან შედარებით

%

სურსათი და უალკოჰოლო სასმელები	2.8
ალკოჰოლური სასმელები, თამბაქო	-0.3
ტანსაცმელი და ფეხსაცმელი	1.0
საცხოვრებელი, წყალი, ელ.ენერგია, აირი	-0.1
ავეჯი, საოჯახო ნივთები, სახლის მოვლა	-0.3
ჯანმრთელობის დაცვა	1.7
ტრანსპორტი	-0.2
კავშირგაბმულობა	-0.2
დასვენება, გართობა და კულტურა	0.1
განათლება	-0.2
სასტუმროები, კაფეები და რესტორნები	0.7
სხვადასხვა საქონელი და მომსახურება	0.2

ჯგუფების წვლილი* 2025 წლის მარტის ინფლაციაში (სულ 1.1% პროცენტი)



ინფლაციის დონე, სულ

1.1

* რიცხვების დამრგვალების გამო ცალკეული ჯგუფების ჯამი შესაძლოა არ უდრიდეს ინფლაციის მთლიან მაჩვენებელს.

¹ საბაზო ინფლაციის გაანგარიშება ხდება სამომხმარებლო კალათიდან შემდეგი საქონლისა და მომსახურების ჯგუფების გამორიცხვით: სურსათი და უალკოჰოლო სასმელები; ენერგომატარებლები; ადმინისტრირებადი ტარიფები; ტრანსპორტი (ცალკეული ტარიფები).

² თამბაქოს გარეშე საბაზო ინფლაციის გაანგარიშება ხდება სამომხმარებლო კალათიდან შემდეგი საქონლისა და მომსახურების ჯგუფების გამორიცხვით: სურსათი და უალკოჰოლო სასმელები; თამბაქო; ენერგომატარებლები; ადმინისტრირებადი ტარიფები; ტრანსპორტი (ცალკეული ტარიფები).

საქართველოს სტატისტიკის ეროვნული სამსახური

03.04.2025

ყოველთვიური ინფლაციის მაჩვენებლის ფორმირებაზე ძირითადი გავლენა იქონია ფასების ცვლილებამ შემდეგ ჯგუფებზე:

სურსათი და უალკოჰოლო სასმელები: ჯგუფში ფასები გაიზარდა 2.8 პროცენტით, რაც თვის ინფლაციაზე 0.93 პროცენტული პუნქტით აისახა. ფასები მომატებულია ქვეჯგუფებზე: ბოსტნეული და ბაღჩეული (7.4 პროცენტი), შაქარი, ჯემი და სხვა ტკბილეული (6.0 პროცენტი), პური და პურპროდუქტები (4.8 პროცენტი), მინერალური და წყაროს წყალი, უალკოჰოლო სასმელები და ნატურალური წვენები (3.6 პროცენტი), ხილი და ყურძენი (3.0 პროცენტი), ყავა, ჩაი და კაკაო (2.4 პროცენტი), თევზეული (1.7 პროცენტი), ზეთი და ცხიმი (1.1 პროცენტი), ხორცი და ხორცის პროდუქტები (0.7 პროცენტი). ამასთან, ფასები შემცირდა რძის, ყველის და კვერცხის ქვეჯგუფზე (-0.3 პროცენტი);

ჯანმრთელობის დაცვა: ჯგუფში ფასები მომატებულია 1.7 პროცენტით, რაც თვის ინფლაციაზე 0.15 პროცენტული პუნქტით აისახა. ფასები მომატებულია ქვეჯგუფებზე: სამედიცინო პროდუქცია, აპარატურა და მოწყობილობა (2.2 პროცენტი), ამბულატორიული სამედიცინო მომსახურება (2.2 პროცენტი);

ტანსაცმელი და ფეხსაცმელი: ჯგუფში ფასები მომატებულია 1.0 პროცენტით, რაც თვის ინფლაციაზე 0.05 პროცენტული პუნქტით აისახა. ფასები მომატებულია ტანსაცმელზე (2.5 პროცენტი). ამასთან, ფასები შემცირდა ფეხსაცმელზე (-2.0 პროცენტი).

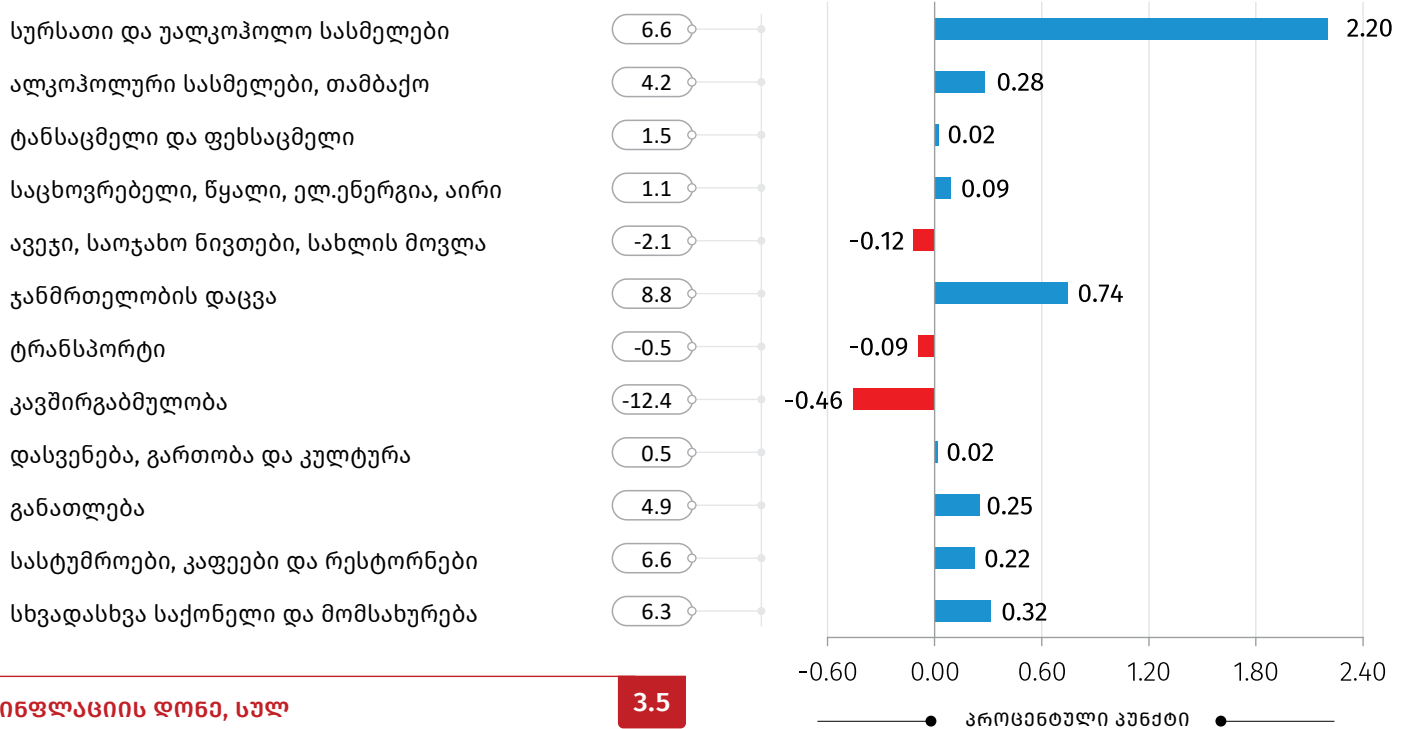
ქვემოთ მოცემულ ცხრილში წარმოდგენილია სამომხმარებლო კალათაში შემავალი საქონლისა და მომსახურების ჯგუფების ფასების პროცენტული ცვლილება და შესაბამისი წვლილი 2025 წლის მარტის წლიური ინფლაციის მთლიან მაჩვენებელში.

საქართველოს სტატისტიკის ეროვნული სამსახური

03.04.2025

პროცენტული ცვლილება წინა წლის
შესაბამის თვესთან შედარებით

ჯგუფების წვლილი* 2025 წლის მარტის ინფლაციის წინა წლის
შესაბამის თვესთან შედარებით, (სულ 3.5% პროცენტი)



* რიცხვების დამრგვალების გამო ცალკეული ჯგუფების ჯამი შესაძლოა არ უდრიდეს ინფლაციის მთლიან მაჩვენებელს.

წლიური ინფლაციის ფორმირებაზე ძირითადი გავლენა იქონია ფასების ცვლილებამ შემდეგ ჯგუფებზე:

სურსათი და უალკოჰოლო სასმელები: ჯგუფში ფასები გაიზარდა 6.6 პროცენტით, რაც წლიურ ინფლაციაზე 2.2 პროცენტული პუნქტით აისახა. ფასები მომატებულია ქვეჯგუფებზე: ბოსტნეული და ბალჩეული (21.3 პროცენტი), ზეთი და ცხიმი (16.4 პროცენტი), ყავა, ჩაი და კაკაო (14.4 პროცენტი), შაქარი, ჯემი და სხვა ტკბილეული (10.8 პროცენტი), მინერალური და წყაროს წყალი, უალკოჰოლო სასმელები და ნატურალური წვენები (7.8 პროცენტი), პური და პურპროდუქტები (5.2 პროცენტი), თევზეული (3.5 პროცენტი), რძე, ყველი და კვერცხი (2.8 პროცენტი), ხორცი და ხორცის პროდუქტები (1.4 პროცენტი). ამასთან, ფასები შემცირებულია ხილსა და ყურძენზე (-3.3 პროცენტი);

ჯანმრთელობის დაცვა: ჯგუფში ფასები მომატებულია 8.8 პროცენტით, რაც წლიურ ინფლაციაზე 0.74 პროცენტული პუნქტით აისახა. ფასები გაიზარდა ამბულატორიული სამედიცინო მომსახურების (8.9 პროცენტი), სამედიცინო პროდუქციის, აპარატურის და მოწყობილობის (8.4 პროცენტი) და საავადმყოფოების მომსახურების (7.6 პროცენტი) ქვეჯგუფებზე;

საქართველოს სტატისტიკის ეროვნული სამსახური

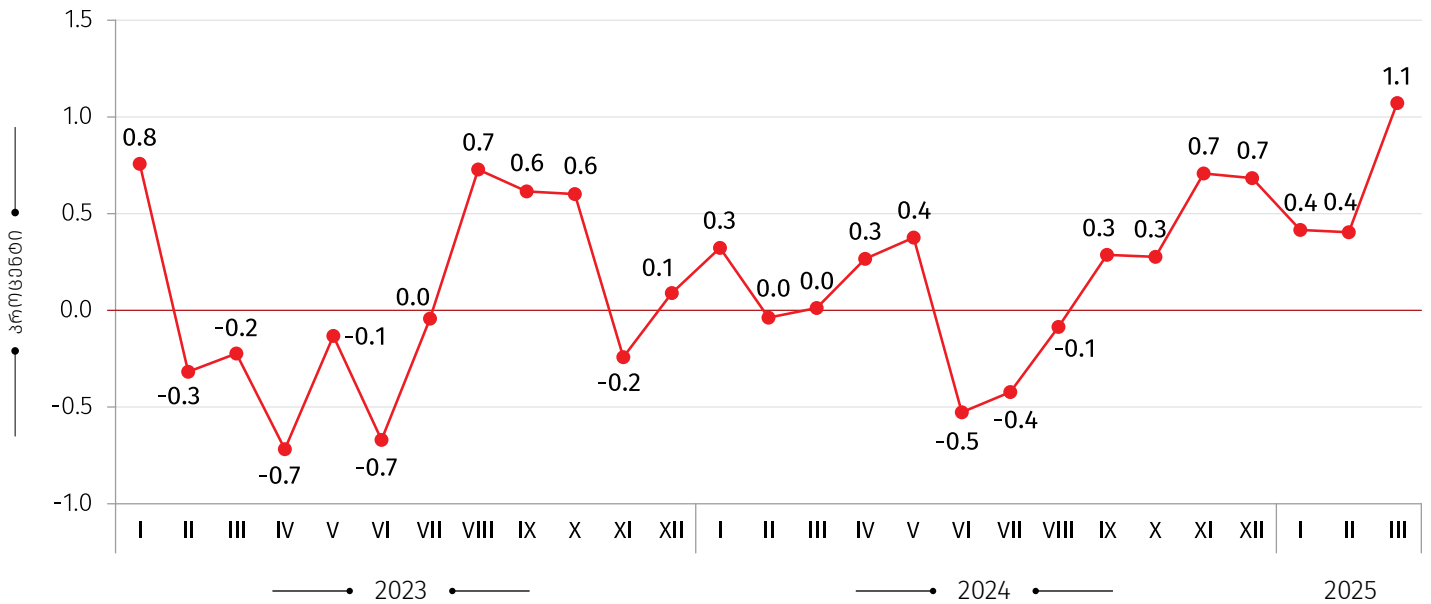
03.04.2025

სხვადასხვა საქონელი და მომსახურება: ჯგუფში ფასები გაიზარდა 6.3 პროცენტით, რაც 0.32 პროცენტული პუნქტით აისახა მთლიან ინდექსზე. ფასები, ძირითადად, მომატებულია ქვეჯგუფებზე: პირადი ნივთები, სხვა კატეგორიებში ჩაურთველი (22.4 პროცენტი), დაზღვევა (8.7 პროცენტი), საფინანსო მომსახურება (5.4 პროცენტი), პირადი ჰიგიენა (3.6 პროცენტი);

ალკოჰოლური სასმელები, თამბაქო: ჯგუფში ფასები გაიზარდა 4.2 პროცენტით, რაც წლიურ ინფლაციაზე 0.28 პროცენტული პუნქტით აისახა. ფასები გაიზარდა როგორც ალკოჰოლურ სასმელებზე (5.3 პროცენტი), ისე თამბაქოს ნაწარმზე (2.9 პროცენტი);

კავშირგაბმულობა: ჯგუფში ფასები შემცირებულია 12.4 პროცენტით, რაც წლიურ ინფლაციაზე -0.46 პროცენტული პუნქტით აისახა.

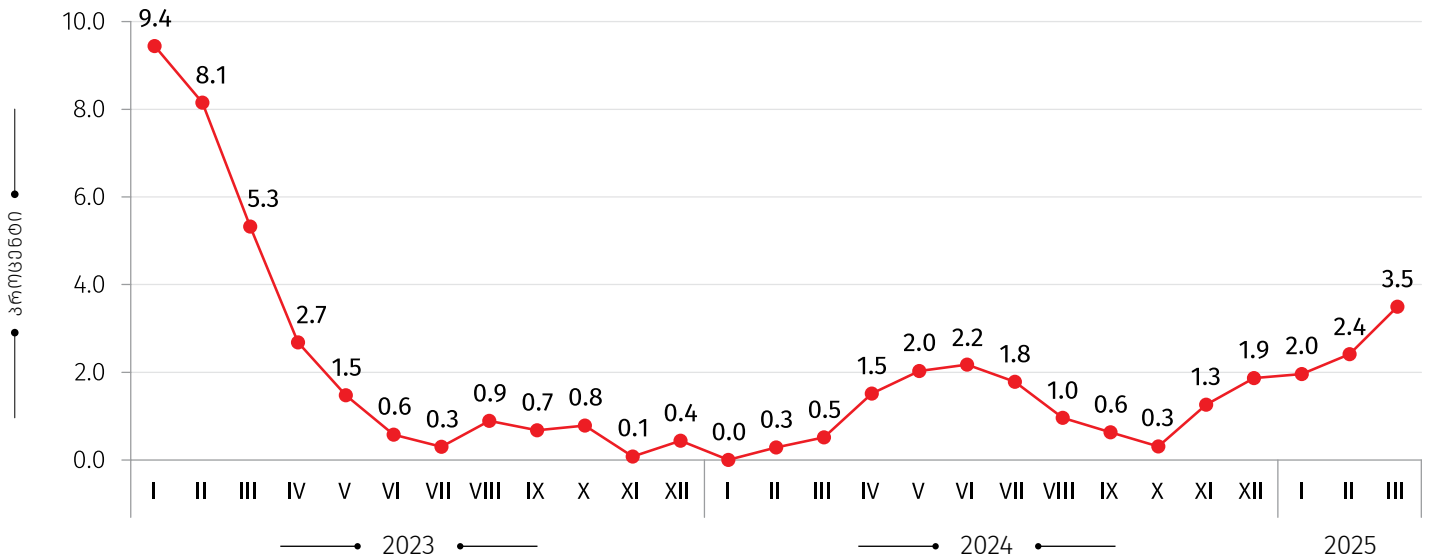
ყოველთვიური ინფლაცია



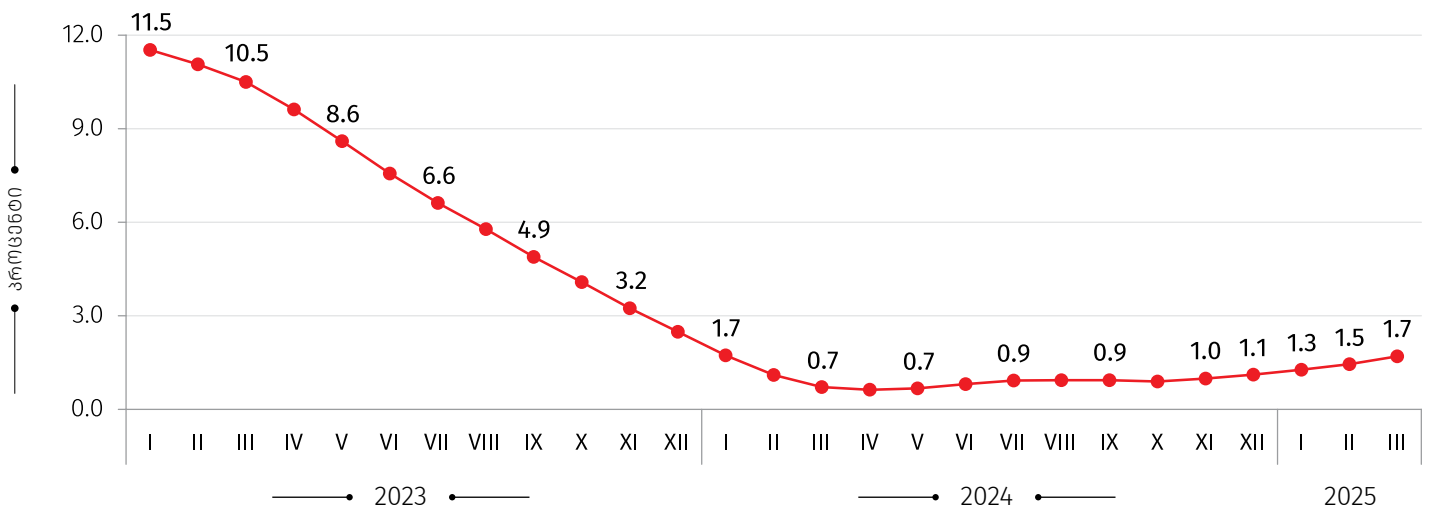
საქართველოს სტატისტიკის ეროვნული სამსახური

03.04.2025

წლიური ინფლაციის დონე საქართველოში
(წინა წლის შესაბამის თვესთან, პროცენტული ცვლილება)



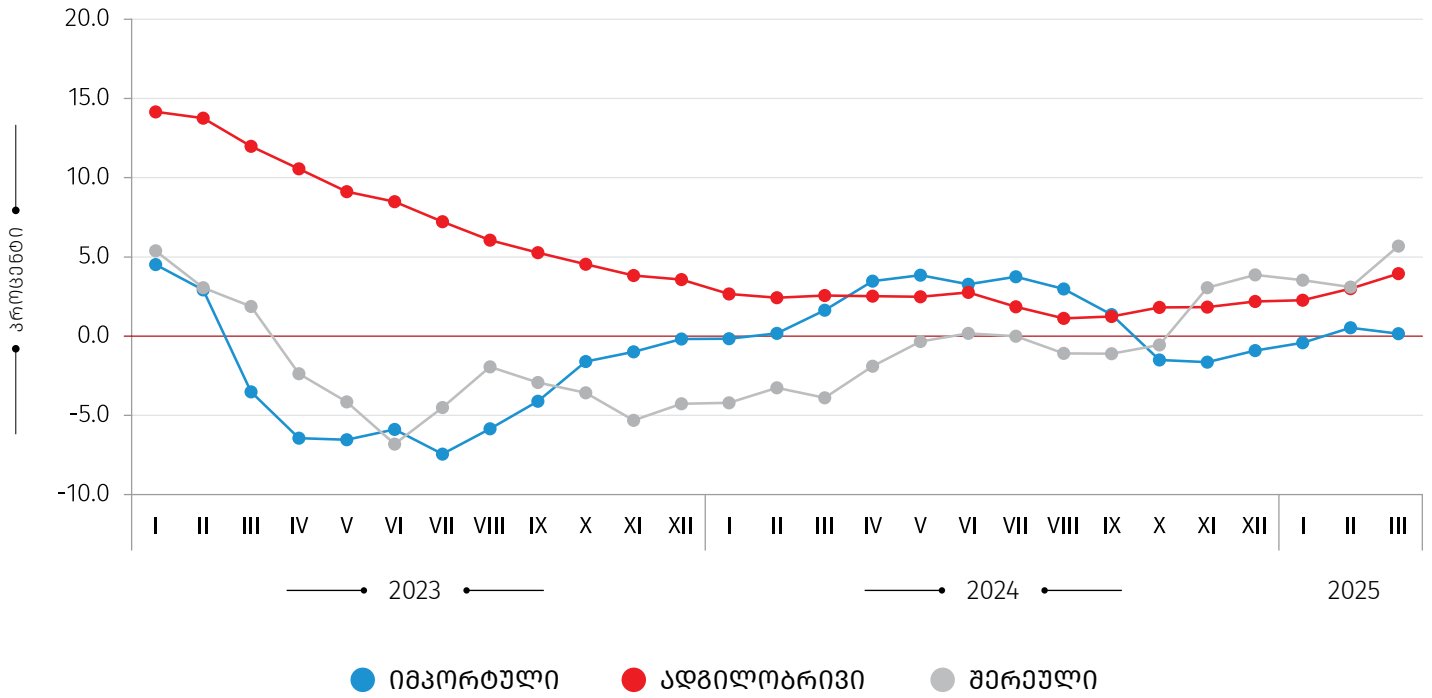
საშუალო ინფლაციის დონე საქართველოში
(12 თვის საშუალო წინა 12 თვის საშუალოსთან, პროცენტული ცვლილება)



საქართველოს სტატისტიკის ეროვნული სამსახური

03.04.2025

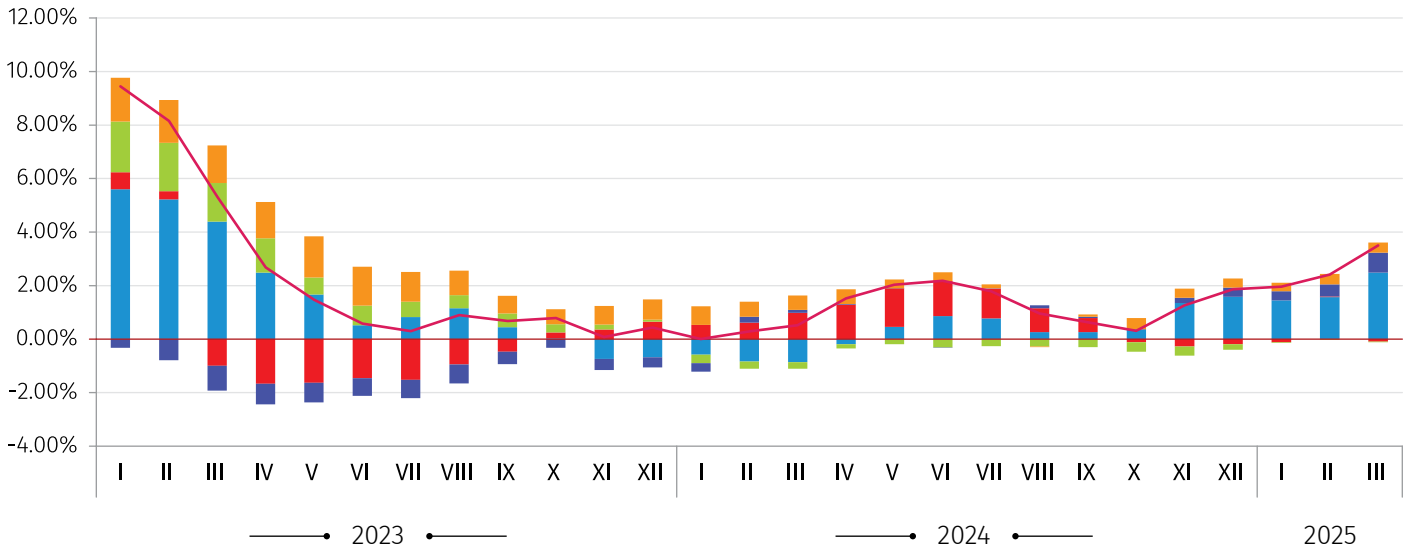
წლიური ინფლაცია პროდუქტების წარმოების მიხედვით (%)



საქართველოს სტატისტიკის ეროვნული სამსახური

03.04.2025

წლიური ინფლაციის დეკომპოზიცია, (პროცენტული პუნქტი)



- სხვა საქონელი და მომსახურება
- საცხოვრებელი და მასთან დაკავშირებული საქონელი და მომსახურება
- ტრანსპორტი
- სურსათი, სასმელები, თაბაქო
- ჯანდაცვა
- წლიური ინფლაცია

საკონტაქტო პირები:

გიორგი თეთრაული
ტელ.: (+995 32) 236 72 10 (400)
E-mail: gtetrauli@geostat.ge

მარიამ ყაველაშვილი
ტელ.: (+995 32) 236 72 10 (020).
E-mail: mkavelashvili@geostat.ge