

საქართველოს სტატისტიკის ეროვნული სამსახური

მშენებლობის ღირებულების ინდექსი საქართველოში 2026 წლის მარტი



საქართველოს სტატისტიკის ეროვნული სამსახური

07.05.2026

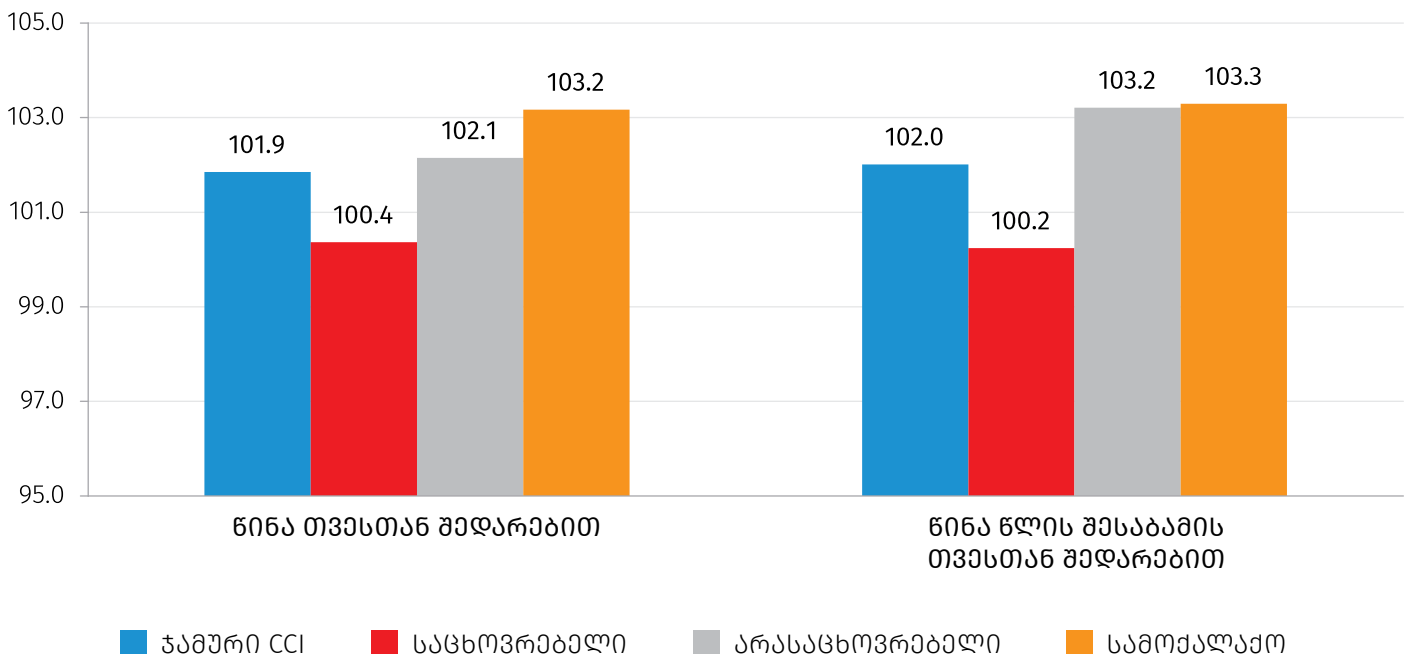
მშენებლობის ღირებულების ინდექსი საქართველოში 2026 წლის მარტი

2026 წლის მარტში მშენებლობის ღირებულების ინდექსი წინა თვესთან შედარებით 1.9 პროცენტით გაიზარდა, ხოლო წინა წლის შესაბამის თვესთან შედარებით 2.0 პროცენტით.

მათ შორის:

- **საცხოვრებელი სეგმენტის ინდექსი** წინა თვესთან შედარებით გაიზარდა 0.4 პროცენტით, ხოლო წინა წლის შესაბამის თვესთან შედარებით 0.2 პროცენტით;
- **არასაცხოვრებელი სეგმენტის ინდექსი** წინა თვესთან შედარებით გაიზარდა 2.1 პროცენტით, ხოლო წინა წლის შესაბამის თვესთან შედარებით 3.2 პროცენტით;
- **სამოქალაქო სეგმენტის ინდექსი** წინა თვესთან შედარებით გაიზარდა 3.2 პროცენტით, ხოლო გასული წლის შესაბამის თვესთან შედარებით 3.3 პროცენტით.

მშენებლობის ღირებულების ინდექსი



საქართველოს სტატისტიკის ეროვნული სამსახური

07.05.2026

2026 წლის მარტში მშენებლობის ღირებულების ინდექსი წინა თვესთან შედარებით 1.9 პროცენტით გაიზარდა. აღნიშნული ცვლილება, ძირითადად, განპირობებული იყო ტრანსპორტირების, საწვავისა და ელექტროენერჯის ხარჯების კატეგორიის 7.7 პროცენტიანი ზრდით, რამაც 0.94 პროცენტული პუნქტი შეიტანა ჯამური ინდექსის ცვლილებაში.

წინა წლის შესაბამის თვესთან შედარებით მშენებლობის ღირებულების ინდექსი გაიზარდა 2.0 პროცენტით. ინდექსის ზრდა, უმეტესწილად, გამომწვეული იყო მშენებლობის დარგში დაქირავებით დასაქმებულთა საშუალო თვიური ნომინალური ხელფასის 2.7 პროცენტიანი მატებით და ტრანსპორტირების, საწვავისა და ელექტროენერჯის ხარჯების კატეგორიის 4.3 პროცენტიანი ზრდით, რამაც შესაბამისად 1.35 და 0.62 პროცენტული პუნქტი შეიტანა ჯამური ინდექსის ცვლილებაში. ამასთან, **2022 წლის თებერვალთან შედარებით** მშენებლობის ღირებულების ინდექსი გაიზარდა 26.0 პროცენტით.

ქვემოთ მოცემულ ცხრილში წარმოდგენილია 2026 წლის მარტში მშენებლობის ღირებულების ინდექსები (წინა თვესთან და წინა წლის შესაბამის თვესთან შედარებით) და მის ფორმირებაში მონაწილე ხარჯების კატეგორიების და სეგმენტების შესაბამისი წვლილები.

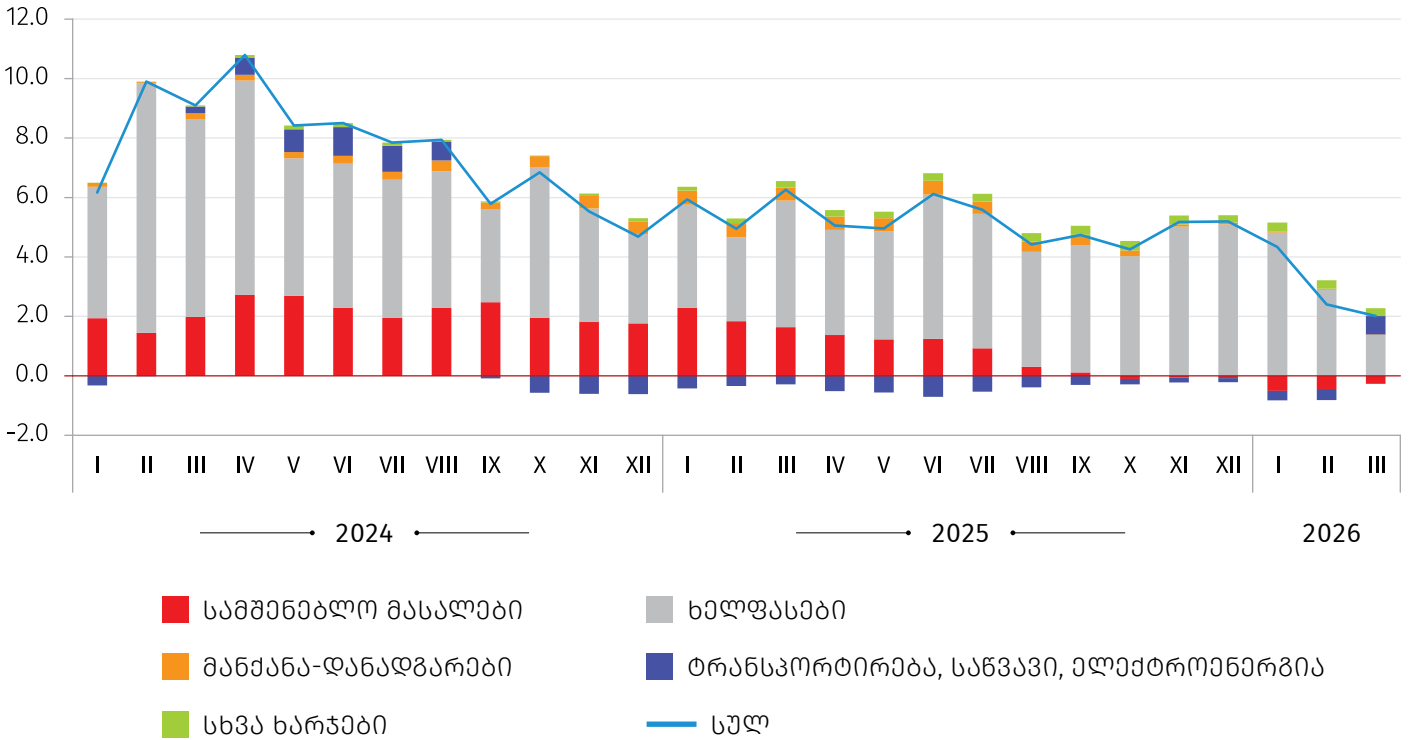
საგმიანი/ ხარჯების კატეგორია	2026 წლის თებერვალთან	წვლილი* თვის ინდექსის პროცენტულ ცვლილებაში	2025 წლის მარტთან	წვლილი* წლიური ინდექსის პროცენტულ ცვლილებაში
ჯამური CCI	101.9	1.85	102.0	2.01
სამშენებლო მასალები	100.3	0.16	99.6	-0.26
ხელფასები	104.4	0.68	102.7	1.35
მანქანა-დანადგარები	100.3	0.02	100.4	0.04
ტრანსპორტირება, საწვავი, ელექტროენერჯია	107.7	0.94	104.3	0.62
სხვა ხარჯები	100.8	0.05	104.3	0.27
CCI საცხოვრებელი სეგმენტი	100.4	0.15	100.2	0.20
CCI არასაცხოვრებელი სეგმენტი	102.1	0.37	103.2	0.43
CCI სამოქალაქო სეგმენტი	103.2	1.33	103.3	1.38

*რიცხვების დამრგვალების გამო ცალკეული ჯგუფების წვლილის ჯამი შესაძლოა არ უდრიდეს ინდექსის პროცენტული ცვლილების მთლიან მაჩვენებელს.

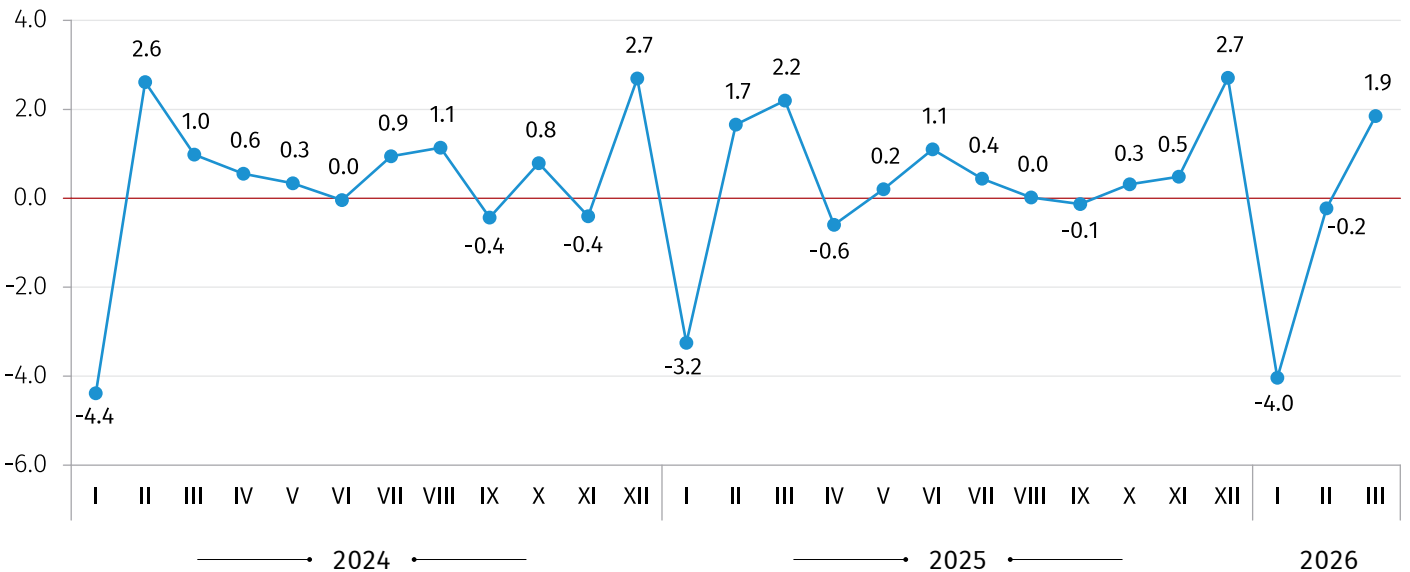
საქართველოს სტატისტიკის ეროვნული სამსახური

07.05.2026

მშენებლობის ღირებულების ინდექსის წლიური ცვლილების დაკომპონიციანი სარჩების კატეგორიების მიხედვით



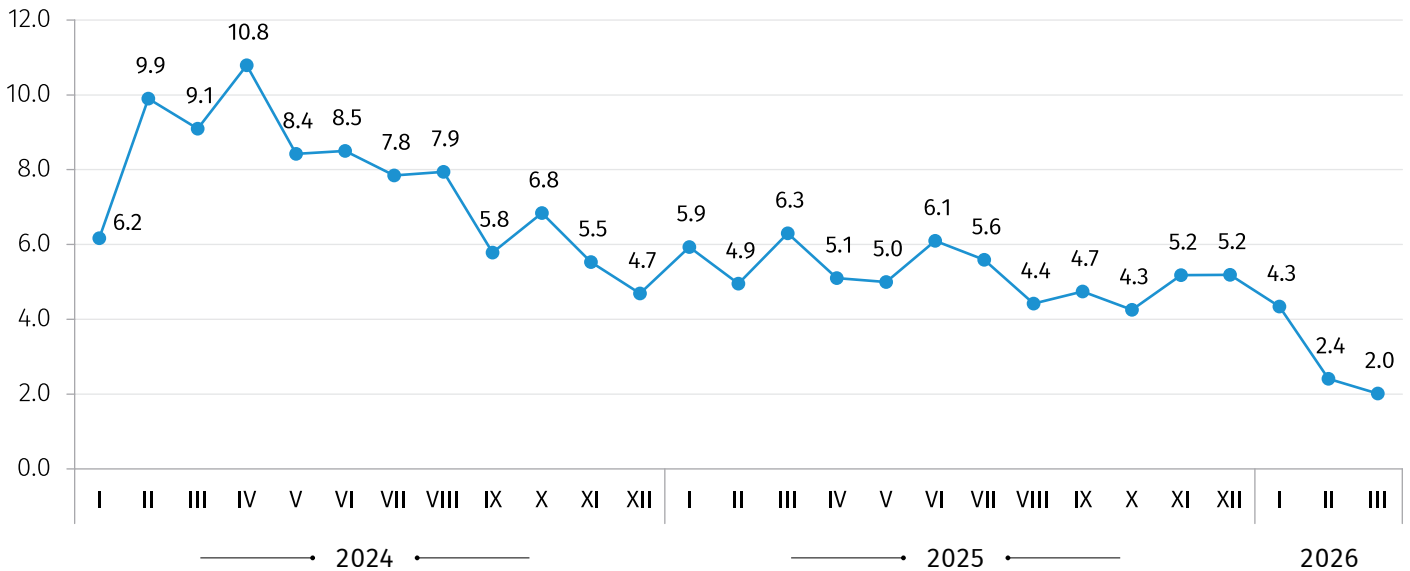
მშენებლობის ღირებულების ინდექსის ცვლილება, % (წინა თვესთან შედარებით)



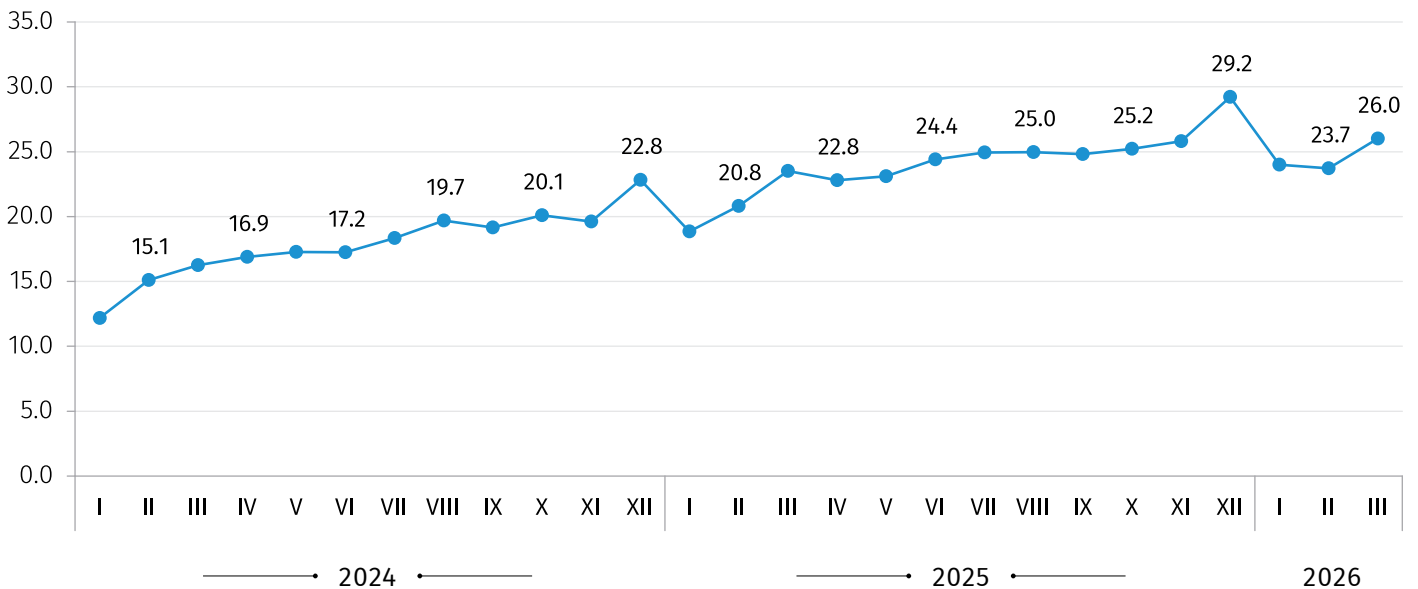
საქართველოს სტატისტიკის ეროვნული სამსახური

07.05.2026

მშენებლობის ღირებულების ინდექსის ცვლილება, %
(წინა წლის შესაბამის თვესთან შედარებით)



მშენებლობის ღირებულების ინდექსის ცვლილება, %
(2022 წლის თებერვალთან შედარებით)



საკონტაქტო პირები:

გიორგი თეთრაული, ტელ: (+995 32) 236 72 10 (400). E-mail: gtetrauli@geostat.ge

მარიამ ყაველაშვილი, ტელ.: (+995 32) 236 72 10 (020). E-mail: mkavelashvili@geostat.ge